

УДК 338.45

О. О. Корнійчук,
аспірант, Національний науковий центр "Інститут аграрної економіки"

УПРАВЛІННЯ СОЦІАЛЬНО-ЕКОНОМІЧНИМ РОЗВИТКОМ СІЛЬСЬКИХ ТЕРИТОРІЙ У КООРДИНАТАХ ІНДИКАТИВНОГО ПЛАНУВАННЯ

O. Korniychuk,
Post-graduate student National Scientific Center "Institute of Agrarian Economics"

MANAGEMENT OF SOCIO-ECONOMIC DEVELOPMENT OF RURAL AREAS IN COORDINATES OF INDICATIVE PLANNING

У статті розкрито методичні підходи до управління соціально-економічним розвитком сільських територій у координатах індикативного планування. Встановлено, що індикативне планування — це процес формування системи параметрів індикаторів, що характеризують стан і розвиток економіки і відповідають державній соціально-економічній політиці, а також розробку заходів державного впливу на соціальні і економічні процеси з метою досягнення вказаних індикаторів. Розроблено чотирирівневу взаємопов'язану систему управлінських цілей забезпечення індикативного планування соціально-економічного розвитку сільських територій. Обґрунтований і адаптований до специфіки сільських територій інструментарій коригувального аналізу стратегічних планів соціально-економічного розвитку базується на використанні функціонального індикатору, що відбиває як реальне соціально-економічне положення території на теперішній момент щодо обраного параметра розвитку, так і динаміку зміни рівня проблемності території, що суттєво уніфікує практику застосування регулятивних форм і методів впливу.

The article deals with the methodical approaches to the management of socio-economic development of rural areas in coordinates indicative planning. Established that the indicative planning — a process of forming a system of indicators parameters characterizing the state of the economy and the state and meet the social and economic policies and development of measures of state influence on social and economic processes in order to achieve these indicators. Developed four interconnected system management purposes ensuring the indicative planning of socio-economic development of rural areas. Reasonable and adapted to the specific rural instrument adjustment analyzing strategic plans for socio-economic development based on the use of functional indicator, reflecting both the real socio-economic position territory at the present moment on the chosen option development and dynamics of the level of problematic areas that significantly unifies the practice of regulatory forms and methods of influence.

Ключові слова: індикативне планування, управління, сільська територія, соціально-економічний розвиток, моделювання соціально-економічного розвитку сільських територій, сценарії розвитку.

Key words: indicative planning, management, rural development, social and economic development, modeling of socio-economic development of rural areas development scenarios.

ПОСТАНОВКА ПРОБЛЕМИ

У процесі радикальних реформ, що відбулися в Україні, суттєво змінилися умови та принципи функціонування виробничої і соціальної інфраструктури села, загострилися проблеми зайнятості сільських жителів, відбувається диференціація селян за рівнем доходів, якості життя. Стратегічне планування розвитку території сьогодні розглядається як один із найбільш перспективних та ефективних механізмів реалізації довгострокової регіональної політики в умовах по-

силення самоорганізації територіальних громад різних рівнів. Для розробки інформаційно-аналітичного забезпечення стратегічного планування соціально-економічного розвитку сільських територій необхідна розробка методичного інструментарію їх удосконалювання за рахунок типологізації сільських територій по: рівню соціально-економічного розвитку; основним стратегічним цілям їх розвитку й обґрунтування для кожного типу сільських територій відповідних груп індикаторів (критеріїв) цього розвитку. Це,

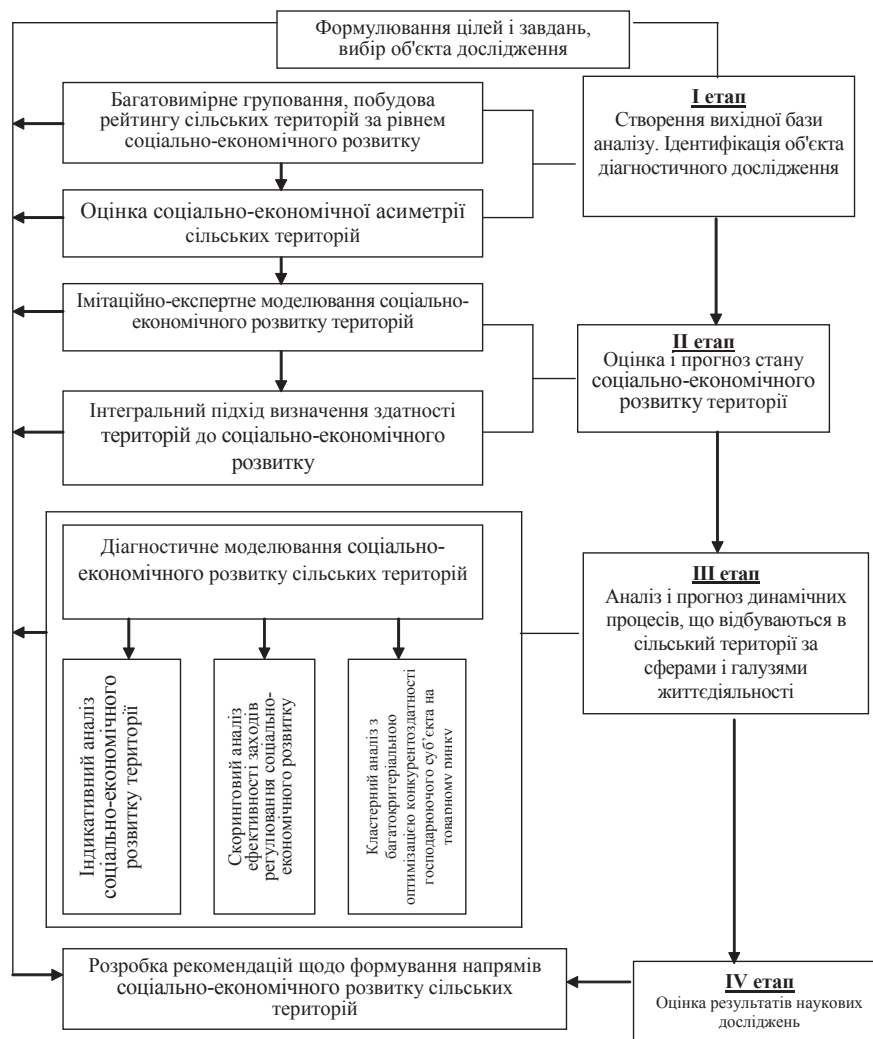


Рис. 1. Концептуальний підхід комплексного діагностичного моделювання соціально-економічного розвитку сільських територій

Запропоновано автором.

у свою чергу, забезпечить органи місцевого самоврядування необхідними аналітичними даними, своєчасною інформацією і підвищить рівень робіт з реалізації стратегічних планів соціально-економічного розвитку їх територій. Зміни, що постійно відбуваються у внутрішньому і зовнішньому середовищі сільських територій, вимагають оперативного і швидкого втручання в реалізацію стратегічних планів соціально-економічного розвитку територій, з метою мінімізації ризиків, зниження негативного впливу на соціально-економічне становище, внесення корективів у стратегічні плани, складання прогнозів розвитку, що і обмовило актуальність даного дослідження.

АНАЛІЗ ОСТАННІХ ДОСЛІДЖЕНЬ І ПУБЛІКАЦІЙ

Грунтовні дослідження різних аспектів соціально-економічного розвитку територій здійснені провідними вітчизняними вченими таки-

ми як В.Г. Андрійчук, О.Г. Булавка, Ю.Е. Губені, Л.В. Забуранна, М.Й. Малік, В.Я. Месель-Веселяк, О.І. Павлов, І.В. Прокопа, П.Т. Саблук, В.К. Терещенко, Л.О. Шепотько, В.В. Юрчишин та інші. Незважаючи на цінність проведених досліджень, підходи щодо ефективного управління соціально-економічним розвитком сільських територій є на сьогодні найменш вивченим, особливо у координатах індикативного планування.

ПОСТАНОВКА ЗАВДАННЯ

Головною метою статті є розробка концептуального підходу до комплексного діагностичного моделювання соціально-економічного розвитку сільських територій у координатах індикативного планування.

ВИКЛАД ОСНОВНОГО МАТЕРІАЛУ ДОСЛІДЖЕННЯ

Рішення щодо розробки індикативного плану соціально-економічного розвитку сільських

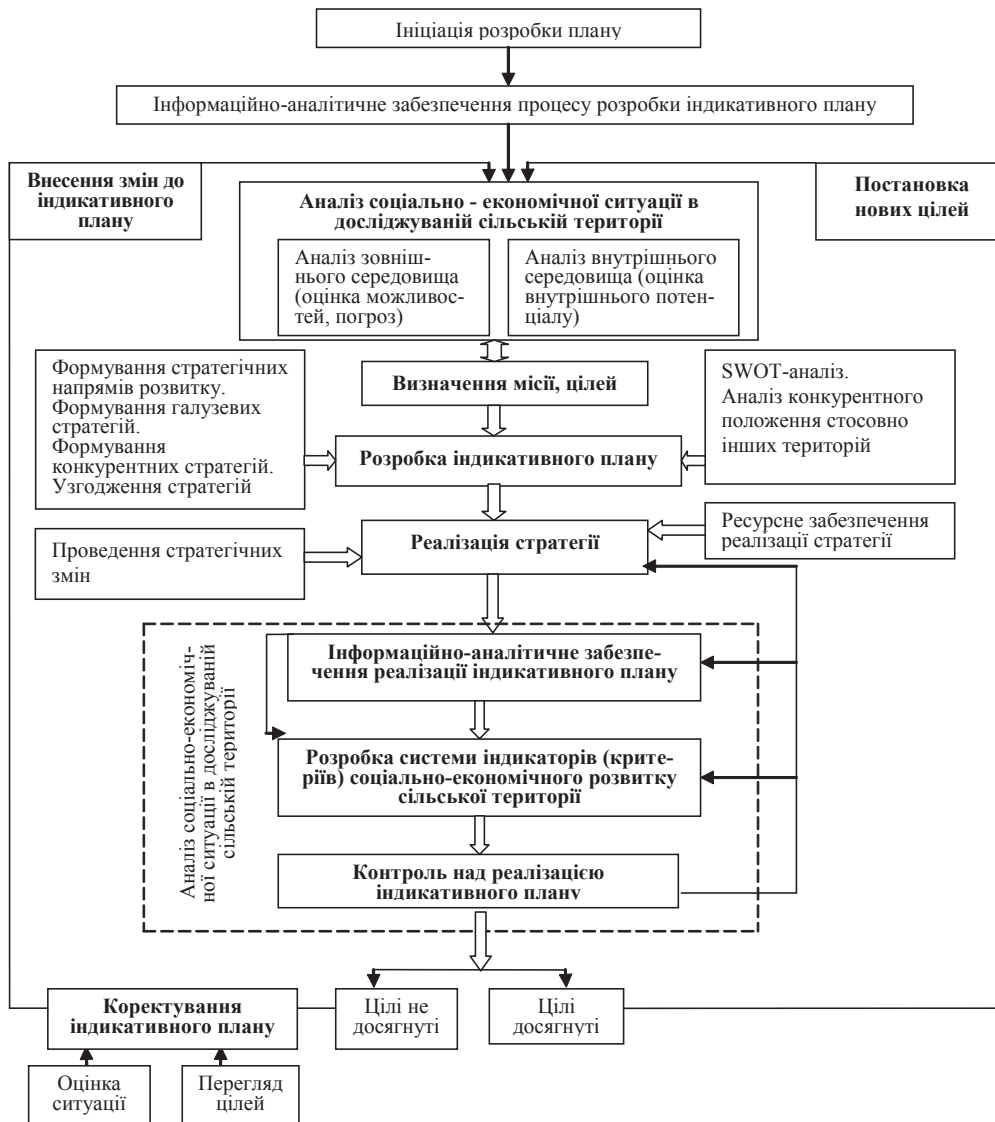


Рис. 2. Принципова схема розробки і реалізації індикативного плану соціально-економічного розвитку сільських територій

Запропоновано автором.

територій може бути викликане самими різними обставинами: економічний спад, істотні зміни в зовнішніх умовах, що виявляють вплив на соціально-економічний розвиток, або за наявності внутрішнього конфлікту між альтернативними поглядами на майбутній розвиток території. Воно забезпечує облік широкого спектру поглядів і думок, необхідних для вироблення остаточного варіанта інтегрованого плану, який буде реалізований у тісній співробітництві всіх зацікавлених сторін. Крім того, необхідно передбачити механізми моніторингу і оцінки, необхідних для забезпечення рішення поставлених стратегічних завдань.

Індикативне планування — це процес формування системи параметрів індикаторів, що характеризують стан і розвиток економіки і відповідають державній соціально-економічній політиці,

а також розробку заходів державного впливу на соціальні і економічні процеси з метою досягнення вказаних індикаторів. Проведений аналіз науково-методичних підходів до індикативного планування соціально-економічного розвитку сільських територій дозволяє трактувати дану категорію як безперервний процес інституціонального, організаційного і фінансового вдосконалювання соціально-економічного середовища регіону, в основі якого лежить компроміс (динамічний баланс) між поточними і довгостроковими пріоритетами ключових власників інтересів розвитку сільських територій, які, залежно від виявленого за допомогою індикативного моніторингу стану і тенденцій розвитку макроекономічних процесів, можуть трансформуватися в антикризові стратегії, стратегії сталого розвитку або випереджального росту.

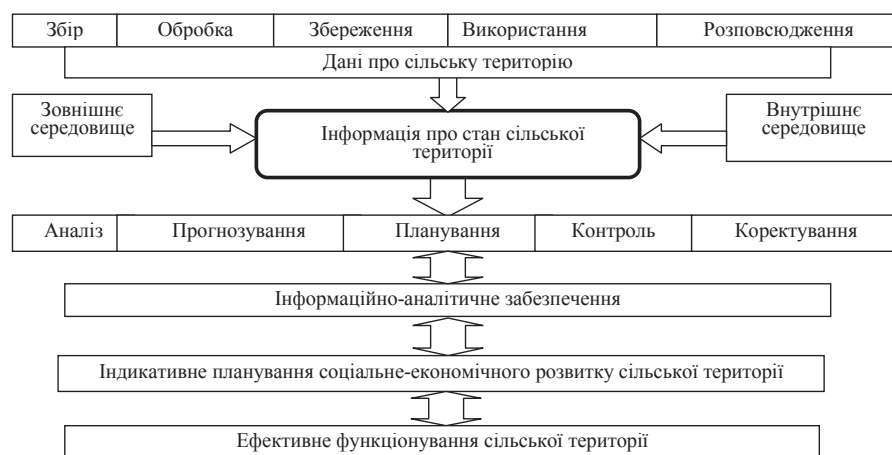


Рис. 3. Схематичне відображення ролі інформації у формуванні індикативного плану розвитку сільської території

Запропоновано автором.

Пропонована чотирирівнева взаємопов'язана система управлінських цілей забезпечення індикативного планування соціально-економічного розвитку сільських територій складається з взаємопов'язаних етапів, що включають інтегральну характеристику території, діагностичний аналіз ситуації та виявлення проблем, а також розробку стратегії їх вирішення та формулювання програми дій відповідно до пріоритетів соціально-економічного розвитку сільських територій (рис. 1).

На I етапі здійснюється формування вихідної бази аналізу, ідентифікація об'єкта діагностичного дослідження, це пов'язано з тим, що процес розробки, впровадження, реалізації і оцінки результатів індикативного планування соціально-економічного розвитку сільських територій неможливий без якісно організованого механізму інформаційно-аналітичного забезпечення (рис. 2).

За своїм змістом даний процес розробки і реалізації індикативного плану соціально-економічного розвитку сільських територій представляє собою вибір цілей і орієнтирів, окреслення бажаного майбутнього території, визначення стратегій і напрямів розвитку, що забезпечують конкурентоспроможність території в цілому як місця для проживання, господарської діяльності і тимчасового перебування, а також конкурентоспроможність окремих галузей територіальної економіки і соціальної сфери, з метою ефективного функціонування на основі своєчасної адаптації до мінливих умов зовнішнього середовища і зниження невизначеності майбутнього. Важливою передумовою індикативного планування соціально-економічного розвитку сільських територій є те, що воно завжди виходить із презумпції нестачі ресурсів для розвитку. Тому, визначаючи проекти або сфери діяльності потрібно розставити пріоритети і вибрати серед величезної різно-

манітності варіантів найбільш вигідний як з фінансової точки зору, так і з погляду впливу на загальну конкурентоспроможність місцевої економіки. Ступінь значимості інформаційно-аналітичного забезпечення індикативного планування соціально-економічного розвитку сільських територій дуже високий, що презентовано на схемі, що відбиває його місце і роль в "житті" території (рис. 3).

Вибір сільських територій як об'єкту дослідження обумовлений схожістю економіко-географічного положення, структурою економіки, станом соціального середовища і заданими ними векторами розвитку. Для обґрунтування довгострокових комплексних програм соціально-економічного розвитку територій необхідно розробити комплексну систему цільових орієнтирів соціально-економічного розвитку територій і планованих ефективних шляхів і засобів досягнення зазначених орієнтирів, що включають науково-дослідні, виробничі, соціально-економічні, організаційно-господарські, фінансові заходи, ув'язані по ресурсах, виконавцях і строкам. Для створення ціннісно-нормативного простору пропонується застосувати наступну систему класифікації ключових індикаторів-орієнтирів досягнення окремих цілей розвитку по різних напрямках і сферах соціально-економічного життя програмами соціально-економічного розвитку (рис. 4).

Для забезпечення логічних взаємозв'язків в індикативних планах необхідно виявити проблеми, що носять випадковий характер, не повною мірою пов'язані з результатами оцінки стартових умов і передумов соціально-економічного розвитку; мети індикативного планування, слабо кореспондовані з виявленими проблемами. Вибір пріоритетних напрямів розвитку мають мати прогресивний характер, не консервувати несприятливу ситуацію, що склалася, бути орієнтовани-

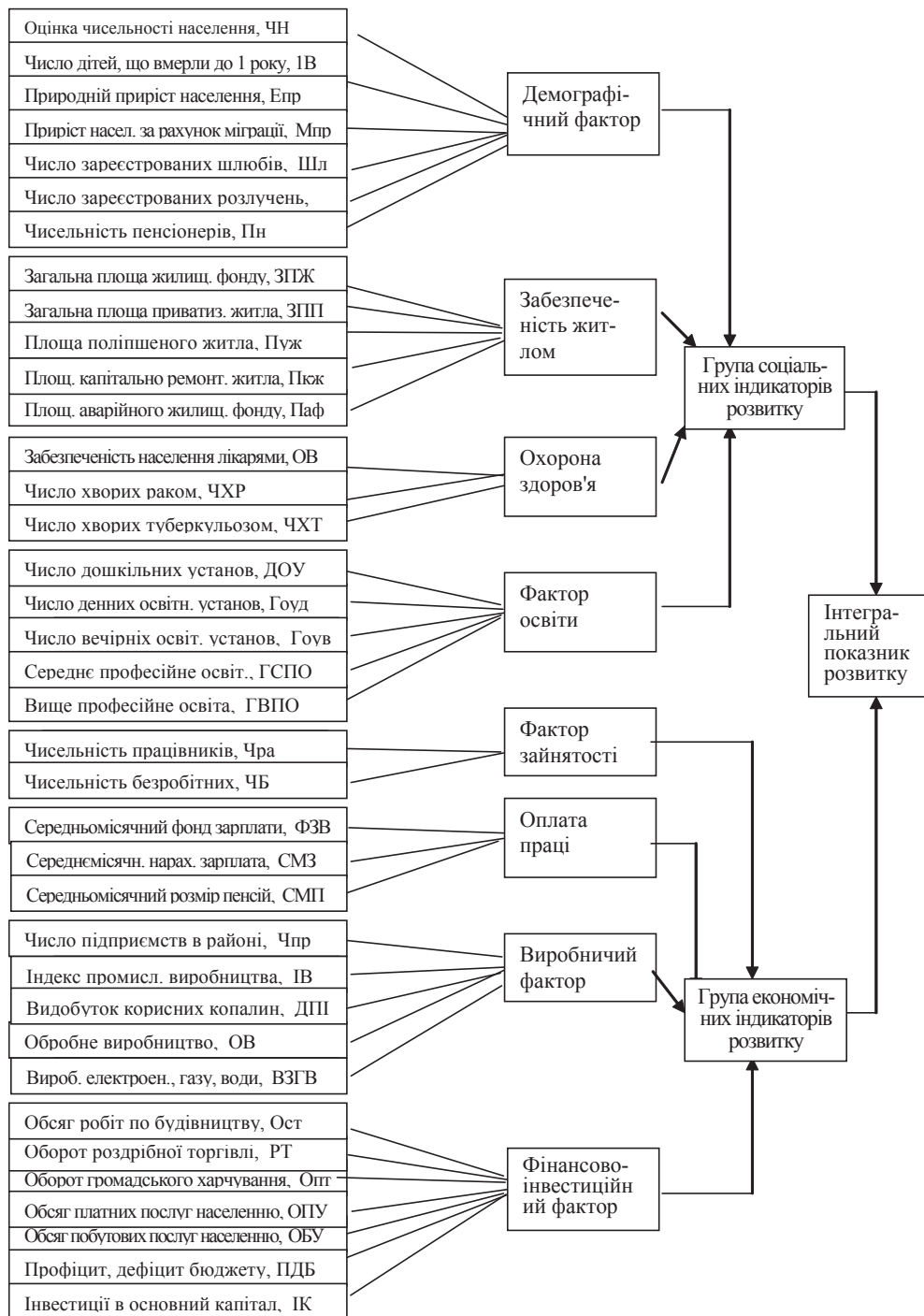


Рис. 4. Графік деревоподібної класифікації показників-індикаторів розвитку сільських територій

Розроблено автором.

ми на пошук нових "точок зростання" соціально-економічного розвитку; враховувати взаємозв'язки між різними індикаторами (критеріями) соціально-економічного розвитку, у результаті чого правильно розподіляти стратегічні ресурси між галузями економіки і соціальної сфери, проводити коректування реалізації індикативного плану відповідно до змін у внутрішньому і зовнішньому середовищі.

В умовах нестабільного соціально-економічного розвитку сільських територій, правильний вибір його показників буде сприяти підвищенню ефективності і якості реалізації самого індикативного плану, якнайшвидшому досягненню закладених у ньому цілей і, внаслідок, підвищенню рівня соціально-економічного розвитку самої сільської території. Запропонована система індикативного планування соціально-економічного

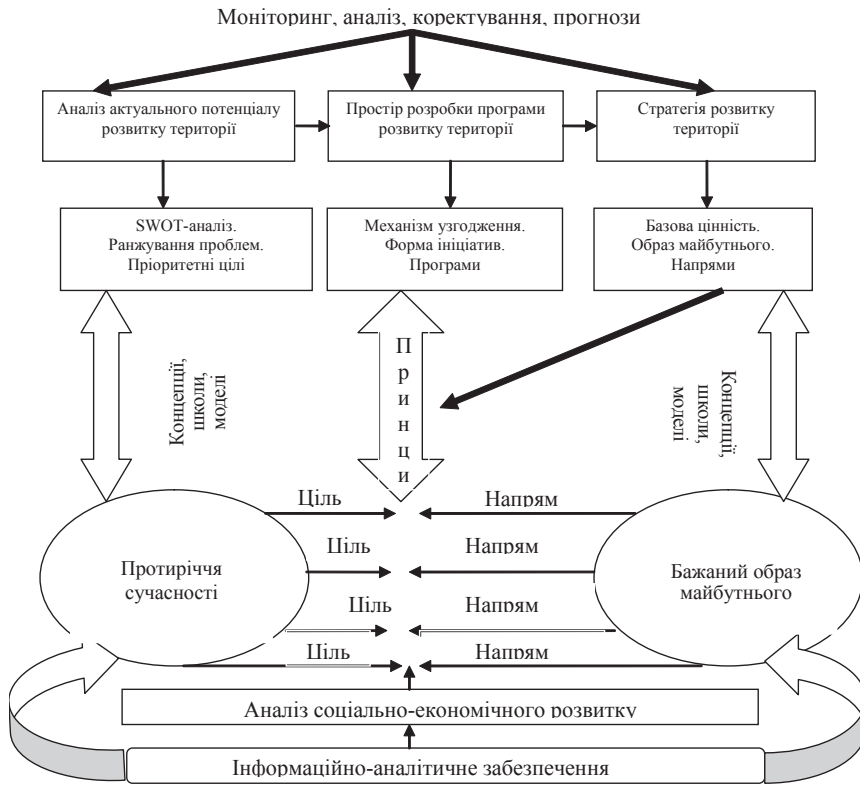


Рис. 5. Інформаційно-аналітичне забезпечення в системі індикативного планування соціально-економічного розвитку сільських територій (I етап)

Запропоновано автором.

розвитку сільських територій, заснована на чільній ролі її інформаційно-аналітичного забезпечення (рис. 5).

Дослідження стану управління соціально-економічним розвитком сільських територій

розвитку економіки і соціальної сфери території. Гіпотези, які закладаються в імітаційній моделі, містять ряд сценаріїв соціально-економічного розвитку об'єкта і оцінку ризиків не реалізованим прогнозованих показників (рис. 7).

свідчить, що виявилися протиріччя між інформаційними потребами органів управління й можливостями діючих систем їх інформаційного забезпечення, а сьгоднішній стан муніципальної статистики далеко не задовольняє зростаючих потреб в інформації й у кількісному й у якісному відношенні. У якості удосконалення напрямів забезпечення індикативного планування соціально-економічного розвитку сільських територій, який може суттєво підвищити ефективність, якість формування й реалізації стратегічних планів соціально-економічного їхнього розвитку автором запропонована інструментарій вдосконалення цього процесу (рис. 6).

II етап — оцінка і прогноз соціально-економічного стану території. Включає імітаційно-експертне моделювання стійкості регіонального розвитку. Моделювання даного плану є одним із способів наочного подання задуму і концептуальної схеми реалізації варіантів роз-



Рис. 6. Основні елементи інструментарію інформаційно-аналітичного забезпечення індикативного планування соціально-економічного розвитку сільських територій (I етап)

Запропоновано автором.

відсутність контролю за міграційними потоками та активне залучення населення	регіон проводить активну міграційну політику по залученню трудових ресурсів	обмеження міграційного потоку	орієнтація регіону на власні демографічні ресурси
відкритий регіон			закритий регіон
сприятливе соціальне середовище - мета розвитку, соціальні конфлікти вирішуються в інтересах суспільства	зберігається баланс між промисловим, економічним та соціальним розвитком	підтримка існуючого соціального становища	розвиток соціальної сфери відповідає чинним соціально-економічним, природоохоронним та іншим нормам
збереження соціальної сфери		підвищення напруги у соціальній сфері	
вузька спеціалізація території на одній галузі	спеціалізація на деяких пов'язаних галузях	наявність декількох базових галузей	диверсифікована економіка
моногалузева економіка			мультигалузева економіка
галузі сфери послуг	частка сфери послуг превалює	частка сільського господарства і промисловості превалює	цільовий розвиток сільського господарства і промисловості
економіка послуг		сільське господарство і промисловість	
базові галузі повністю орієнтовані на зовнішнє середовище	істотна частка експорту при незначній частці виробництва для внутрішнього споживання	обмежений вивіз	реалізація товарів і послуг на власній території, встановлення бар'єрів
експортний продукт			внутрішній продукт
консолідація населення і бізнес структур в адміністративний центр території	розвиток найбільш крупних поселень	збереження існуючого балансу між міським і сільським населенням	активний розвиток сільських поселень, перешкода виникненню міських агломерацій
централізація			децентралізація

Рис. 7. Поле дилем соціально-економічного розвитку сільських територій

Запропоновано автором.

Визначення й ешелонування цілей дозволяє сформувати методичний інструментарій сценарного блоку. У рамках цього блоку нами пропонується для вибору пріоритетного сценарію розвитку регіону використовувати поле дилем і матрицю "досяжність/привабливість" (рис. 8). Для формування поля дилем необхідно розробити полярні значення факторів регулятивної політики соціально-економічного розвитку регіону й визначити бажані позиції кожної з досліджених сільських територій в системі координат сформованих дилем.

Після формування сценаріїв соціально-економічного розвитку регіону, запропонованих на підставі виявлених дилем соціально-економічного розвитку, необхідно провести моделювання результатів по кожному зі сценаріїв. Процес побудови прогнозу містить у собі наступні ключові етапи: виділення факторів розвитку; експертна оцінка значимості (ваги) фактора; складання математичної моделі; прогнозування зміни кожного фактора; одержання остаточного прогнозу розвитку. У якості основних груп факторів розвитку пропонується використовувати групи показників-індикаторів розвитку.

Використання системи координат "досяжність/привабливість", дозволяє підрозділяти сценарії не тільки з погляду ефективності використання ресурсів, але й з погляду ймовірності їх досягнення.

За результатами експертної оцінки, основними критеріями, які характеризують ймовірність досягнення того або іншо-

го сценарію соціально-економічного розвитку території (вісь абсцис) є: частка ключових секторів економіки в сумарному виторзі, частка зайнятості, рівень доходу населення, рівень доданої вартості, доступ до інфраструктури, кадровий потенціал, доступ до споживачів, доступ до постачальників, адміністративно-правові умови, доступ до капіталу.

У якості критеріїв, що характеризують привабливість сценарію (вісь ординат), виступають: потенціал росту секторів економіки (показники прогнозного виторгу на кінець періоду планування), рівень оплати праці й продуктивності праці на кінець періоду планування, чисельність зайнятих у секторах економіки (по-

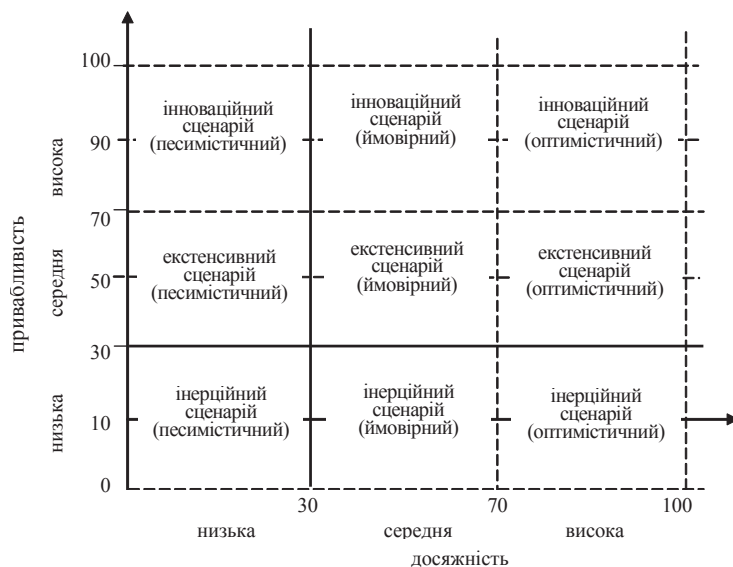


Рис. 8. Матриця вибору пріоритетного сценарію розвитку регіону

Запропоновано автором.

Таблиця 1. Система вимірів досягнутого соціально-економічного розвитку сільських територій

Основні
Динаміка ВРП, %
Індекс фізичного обсягу промислового виробництва, %
Індекс виробництва продукції сільського господарства в господарствах усіх категорій, %
Індекс роздрібного товарообігу, %
Індекс обсягу платних послуг населенню, %
Індекс реальних грошових доходів населення, %
Динаміка інвестицій в основний капітал за рахунок усіх джерел фінансування, % (у порівнянних цінах)
Допоміжні
Зношування основних фондів, %
Рівень економічної активності населення, %
Рівень зайнятості, %
Рівень безробіття, %
Динаміка продуктивності праці по видах економічної діяльності, % до попереднього року
Грошові доходи на душу населення, грн. на місяць
Величина прожиткового мінімуму, грн. на місяць
Чисельність населення із грошовими доходами нижче величини прожиткового мінімуму (% від загальної чисельності населення регіону)
Співвідношення середньодушових доходів населення з величиною прожиткового мінімуму, %
Величина податкових вступів, млн грн.
Природний приріст населення, осіб (%)
Величина викидів в атмосферу, тис. т
Фінансування науки, млн грн.
Отримання патентних заявок і видача патентів на об'єкти інтелектуальної власності (шт. в % від поданих)
Число створених середньодушових виробничих технологій, шт.
Інноваційна активність організацій, шт.
Витрати на технологічні інновації організацій по видах інновацій і економічної діяльності, млн грн.

Узагальнено автором.

казники прогнозу зайнятості на кінець періоду планування), бюджетна ефективність (прогнознi показники відрахувань на кінець періоду планування), прогнозний рівень продуктивності праці, рівень доданої вартості, створюваний в секторах економіки, експортний потенціал секторів економіки, наявність можливості одержання кластерного ефекту, стратегічні потенціали пріоритетних галузей, можливі галузеві ризики.

В основу розрахунку інтегральних показників досяжності/привабливості покладено гнучкий обчислювальний алгоритм, який реалізує можливості математичної моделі багатовимірного порівняльного аналізу. Інтегральні показники формуються на основі часткових індикативних показників, запропонованих автором у розділі 2 для регіональної діагностики. Всі часткові показники об'єднуються в інтегральні показники за ознакою досяжності/привабливості соціально-економічного розвитку за формулою:

$$U = \sum_{i=1}^n K_i \frac{P_i}{Np_i} / n \quad (1),$$

де U — інтегральний показник досяжності/привабливості соціально-економічного розвитку території;

i — індекс часткового показника;
 n — загальна кількість часткових показників;

K_i — коефіцієнт значимості i -го часткового показника;

P_i — фактичне значення i -го часткового показника;

Np_i — нормативне значення i -го часткового показника.

Інтегральні показники розраховуються за даними публічної статистичної звітності. Значимість часткових показників, що складають інтегральні показники, визначається в балах експертним шляхом. За нормативне значення i -го приватного показника прийнято його значення по відношенню до базисного — попереднього року. Розраховані величини інтегральних показників досяжності/привабливості соціально-економічного розвитку території знаходяться в межах від 0 до 100% ймовірності, де інтервал 0—30 свідчить про низький рівень досяжності/привабливості, 31—70 середній; 71—100 високий рівень досяжності/привабливості соціально-економічного розвитку території.

Після вибору пріоритетного сценарію визначаються програмно-цільові заходи, інструменти державно-приватного партнерства, а також способи просування цих інструментів у корпоративний регіональний сектор економіки. Тестування отриманих сценаріїв необхідно здійснювати за допомогою методу експертних оцінок. Експертна оцінка отриманих результатів у системі координат досяжності/привабливості дозволяє вибрати найбільш пріоритетний для реалізації сценарій. Розрахунок інтегральних кількісних показників, передбачає розробку достовірної інтегрованої (об'єднаної) оцінки соціально-економічного потенціалу території, для вибору дієвої політики збалансованого розвитку окремих комплексів і галузей.

III Етап — аналіз динамічних процесів, що відбуваються у соціально-економічному стані досліджуваних сільських територій за сферами і галузями життєдіяльності. Передбачає діагностичне моделювання стійкості розвитку територіальних економічних систем на основі побудови ігрових динамічних моделей макроекономічних процесів; індикативного аналізу соціально-економічного стану; скоригованого аналізу ефективності заходів державної підтримки сільськогосподарських товаровиробників регіону; кластерного аналізу багатокритеріальної оптимізації оцінки конкурентного середовища на продуктових товарних ринках. Апарат моделювання призначений для проведення діагностики і вирішення прогнозних завдань соціально-економічного розвитку. Параметрична діагностика соціально-економічного розвитку території основана на ви-

користанні соціально-економічних індикаторів, формалізованих у вигляді моделей багатокритеріальної (векторної) оптимізації. Відповідно до даного підходу діагностика соціально-економічного стану проводиться на основі сукупності індикаторів, які дозволяють сигналізувати про небезпеку, кількісно оцінити рівень загроз безпеки і сформуванати комплекс програмно-цільових заходів щодо стабілізації обстановки. Система вимірів (індексів і індикаторів) для кількісної і якісної оцінки досягнутого за певним сценарієм розвитку, розділені на дві групи: основні й допоміжні (табл. 1).

Основні індикатори характеризують ключові параметри соціально-економічного розвитку: динаміку ВРП; обсяг інвестиційних вкладень в основний капітал за рахунок усіх джерел фінансування; індекс фізичного обсягу промислового виробництва, виробництва продукції сільського господарства в господарствах усіх категорій, роздрібного товарообігу, платних послуг населенню, реальних грошових доходів населення.

У процесі досягнення соціально-економічного розвитку індикатори реалізують наступні функції: конкретизують цілі і завдання соціально-економічного розвитку території; оцінюють ефективність структури економіки в контексті соціально-економічного розвитку й окремих її елементів; визначають ефективність використання ресурсів на території регіону; коректують, якщо буде потреба, напрями розвитку; забезпечують оперативність і результативність інформаційних потоків у процесі прийняття й реалізації управлінських рішень; стимулюють поведінку населення регіону за допомогою ознайомлення їх із процесами, що супроводжують реалізацію стратегії розвитку й ін.; дозволяють провести порівняльну оцінку соціально-економічного розвитку різних територій і ін.

Обґрунтований і адаптований до специфіки сільських територій інструментарій коригувального аналізу стратегічних планів соціально-економічного розвитку базується на використанні функціонального індикатору, що відбиває як реальне соціально-економічне положення території на теперішній момент щодо обраного параметра розвитку, так і динаміку зміни рівня проблемності території, що суттєво уніфікує практику застосування регулятивних форм і методів впливу.

ВИСНОВКИ З ДАНОГО ДОСЛІДЖЕННЯ І ПЕРСПЕКТИВИ ПОДАЛЬШИХ РОЗВІДОК У ДАНОМУ НАПРЯМІ

У результаті дослідження запропонована чотирирівнева взаємопов'язана система управлінських цілей забезпечення індикативного планування соціально-економічного розвитку

сільських територій, яка складається з взаємозв'язаних етапів, що включають інтегральну характеристику території, діагностичний аналіз ситуації та виявлення проблем, а також розробку стратегії їх вирішення та формулювання програми дій відповідно до пріоритетів соціально-економічного розвитку сільських територій. Це дозволить обрати пріоритетний сценарій розвитку та визначити програмно-цільові заходи, інструменти державно-приватного партнерства, а також способи просування цих інструментів у корпоративний регіональний сектор економіки. Перспективи подальших розвідок у даному напрямі можуть полягати в поглибленні обґрунтування індикаторів, що характеризують ключові параметри соціально-економічного розвитку задля вирішення найбільш актуальних питань розвитку досліджуваних територій.

Література:

1. Забуранна Л.В. Туристична підприємницька діяльність в аграрній сфері: теорія, організація: [моногр.] / Л.В. Забуранна. — К.: ННЦ ІАЕ, 2012. — 484 с.
2. Кудла Н. Багатофункціональний розвиток сільських територій від базових ідей до активізації місцевого підприємництва / Н. Кудла // Економіка України. — 2008. — № 1. — С. 62—70.
3. Лісовий А. В. Сталий розвиток сільських територій: визначення, сутність, принципи / А.В. Лісовий // Економіка АПК. — 2007. — № 4. — С. 140—145.
4. Малік М.Й. До питання сталого розвитку сільських територій / М.Й. Малік // Економіка АПК. — 2008. — № 5. — С. 51—58.
5. Нелеп В.М. Планування розвитку сільських територій і бюджети сільських рад / В.М. Нелеп, М.І. Фусенко // Економіка АПК — 2005. — № 4. — С. 107—112.

References:

1. Zaboranna, L.V. (2012), Turystychna pidpriemnyts'ka diial'nist' v ahrarnij sferi: teoriia, orhanizatsiia [Travel entrepreneurship in agriculture: theory, organization], NNTs IAE.
 2. Kudla, N. (2008), "Multi rural development from basic ideas to enhance local entrepreneurship", Ekonomika Ukrainy, vol. 1, pp. 62—70.
 3. Lisovyj, A. V. (2007), "Sustainable rural development: definition, nature, principles", Ekonomika APK, vol. 4, pp. 140—145.
 4. Malik, M.J. (2008), "On the issue of sustainable rural development", Ekonomika APK, vol. 5, pp. 51—58.
 5. Nelep, V.M. and Fusenko, M.I. (2005), "Planning of development of rural areas and the budgets of rural councils", Ekonomika APK, vol. 4, pp. 107—112.
- Стаття надійшла до редакції 26.09.2015 р.*