

УДК 330.15:338.432:631.11

Л. О. Кустріч,
к. е. н., доцент кафедри менеджменту
Уманський національний університет садівництва

МЕТОДОЛОГІЧНІ ПІДХОДИ ДО ДОСЛІДЖЕННЯ ЕФЕКТИВНОСТІ ДІЯЛЬНОСТІ СІЛЬСЬКОГОСПОДАРСЬКИХ ПІДПРИЄМСТВ РІЗНОЇ ФОРМИ ВЛАСНОСТІ

L. Kustrich,
PhD (Economics), Associate Professor department of management
Uman National University of Horticulture

THE METHODOLOGICAL APPROACHES TO RESEARCH EFFECTIVENESS OF ACTIVITY AGRICULTURAL ENTERPRISES AT THE DIFFERENT TYPE OF OWNERSHIP

У статті на основі аналізу існуючих підходів уточнено критерії оцінки ефективності діяльності сільськогосподарських підприємств різних організаційно-правових форм. Розкрито сутність економічної ефективності і обґрунтовано набір базових показників для дослідження результативності господарювання. Визначено фактори, які слід першочергово враховувати при виборі перспективних організаційних структур підприємств та створенні умов для розширеного відтворення.

In the article, based on the analysis of existing approaches, the criteria for assessing the effectiveness of agricultural enterprises of different organizational and legal forms are specified. The essence of economic efficiency is disclosed and a set of basic indicators for the study of economic performance is substantiated. The factors that should be considered first of all when choosing promising organizational structures of enterprises and creating conditions for expanded reproduction are determined.

Ключові слова: оцінка, ресурс, потенціал, ефективність, показник, сільськогосподарське підприємство, керівник, форма власності.

Key words: evaluation, resource, potential, efficiency, indicator, agricultural enterprise, manager, ownership form.

ПОСТАНОВКА ПРОБЛЕМИ

Процес реформування сільськогосподарського комплексу України спричинив різноманіття організаційно-правових форм ведення сільського господарського. Очевидно, що всі вони мають право на існування, проте в ході розвитку процесів реформування виникає потреба у здійсненні порівняльного аналізу з метою виявлення ефективніших серед них для визначення напрямів подальшого розвитку аграрної економіки, її реформування і концентрації зусиль на найвигідніших з них.

АНАЛІЗ ОСТАННІХ ДОСЛІДЖЕНЬ І ПУБЛІКАЦІЙ

Реформування сільськогосподарського сектору економіки, пов'язане з переходом до ринкових умов його функціонування, призвело до виникнення господарюючих суб'єктів

різних організаційно-правових форм і форм власності — державної, приватної та на засадах державно-приватного партнерства.

Нині в економічній науці, не склалося єдиної думки щодо найбільш перспективних організаційно-правових форм і відносин власності в сільськогосподарській сфері. Жигулін О.А., Ілляшенко С.М., Ілляшенко Н.С., Шипуліна Ю.С., не виявляють значної залежності ефективності підприємств від обраних ними організаційно-правових форм і форм власності [2, с. 56; 12, с. 174].

Водночас багато авторів виділяють пріоритетні організаційно-правові форми та форми власності сільгоспідприємств. Так, Клейнер Г.Б. і Ковтун О.І. найбільш ефективними в сільськогосподарському виробництві вважають колективну форму власності і найбільш їй відповідну організаційну форму сільськогосподарських кооперативів [5, с. 47; 6, с. 20].

Сокиринський І.Г. та Хохлова А.В. віддають перевагу селянським (фермерським) підприємствам та підприємствам з концентрованою структурою власності [9, с. 166].

В окремих наукових публікаціях відстоюється точка зору про ефективність державних підприємств [6; 8; 13; 14].

Проблеми подальшого перетворення відносин власності у сільськогосподарській сфері і їх вплив на економічну ефективність виробництва вимагають подальших досліджень у цій галузі. На це вказує Федонін О.С., Рєпіна І.М., Олексюк О.І.: "Їх теоретичний розгляд на основі аналізу фактичних тенденцій необхідно для розуміння перспектив розвитку великих підприємств і вироблення відповідних рекомендацій за умов перехідної економіки" [10, с. 75].

НЕВИРІШЕНІ ЧАСТИНИ ПРОБЛЕМИ

Серед причин низької вивченості економічної ефективності сільськогосподарських підприємств з різною структурою власності та складом засновників можна відзначити недостатній рівень опрацювання методологічної бази подібних досліджень, зокрема джерел формування інформаційної бази про чисельність і склад власників підприємств. У зв'язку з цим в даній роботі зроблена спроба обґрунтування методологічних підходів до виявлення потенційної і фактичної ефективності функціонування сільськогосподарських підприємств, заснованих різними числом і складом засновників (власників).

МЕТА СТАТТІ

Метою статті є дослідження та аналіз методологічних підходів щодо дослідження ефективності діяльності сільськогосподарських підприємств різної форми власності.

Зважаючи на мету, головним завданням дослідження є визначення основних чинників ефективності функціонування різних організаційно-правових форм господарювання та формування системи показників діяльності організацій різних форм власності у сфері сільського господарства.

ВИКЛАД ОСНОВНОГО МАТЕРІАЛУ

Загальний зміст цілі і методологічних підходів та емпіричних досліджень, спрямова-

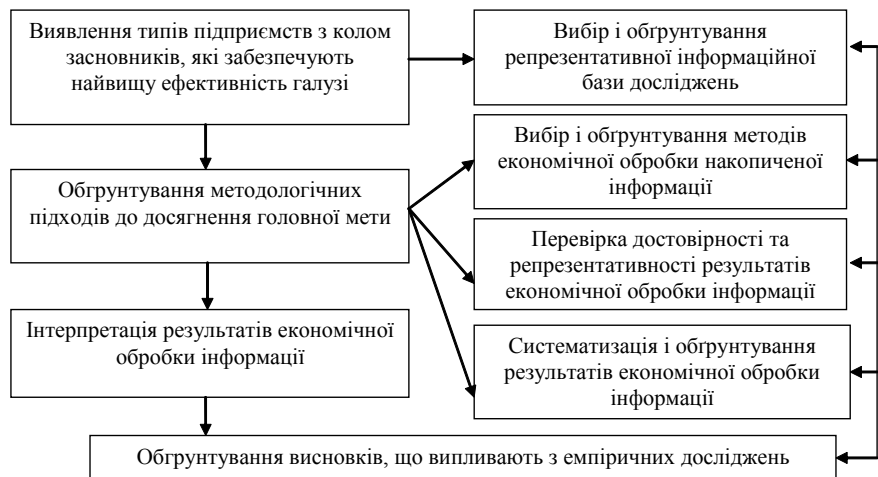


Рис. 1. Схема аналізу економічної ефективності підприємств з різною структурою власності і складом засновників

Джерело: авторська розробка.

них на виявлення типів підприємств з токи зору різних форм власності, що забезпечують найвищу ефективність галузі, представлено у вигляді схеми на рисунку 1.

Як видно з наведеної схеми, на першому етапі економічного аналізу необхідним є визначення і обґрунтування джерел вихідної інформації згідно репрезентативної інформаційної бази дослідження.

Інформаційна база має дати змогу екстраполювати результати економічного аналізу на усю генеральну сукупність об'єктів дослідження — сільгоспідприємств різної форми власності.

У такому випадку отримані результати обробки матеріалів емпіричних досліджень будуть типовими для всієї генеральної сукупності, а висновки, що базуються на їх основі — обґрунтованими.

Потім визначаються методи економічної обробки накопиченої інформації, опираючись на які, можна отримати результати аналізу ефективності сільгоспідприємств з різною структурою власності і складом засновників.

На третьому етапі дослідження перевіряється достовірність і репрезентативність отриманих результатів, проводиться їх систематизація та узагальнення.

На основі інтерпретації результатів економічної обробки інформації обґрунтовуються висновки, що впливають з результатів емпіричних досліджень. У якості інформаційної бази для аналізу ефективності функціонування сільськогосподарських підприємств з різною кількістю засновників можуть бути використані різні джерела вихідної інформації. Це бухгалтерська і планово-економічна документація

Таблиця 1. Види і характер використання вихідної інформації, спрямованої на досягнення мети емпіричних досліджень

Види інформації, що використовується	Характер використання
Річна бухгалтерська звітність репрезентативної кількості сільгоспідприємств	Побудова статистичних угруповань, аналітичних показників, трендових графіків
Планово-економічна документація репрезентативної кількості підприємств	Виявлення організаційно-правових форм підприємств і чисельність їх засновників
Матеріали монографічних обстежень спеціально відібраних підприємств	Виявлення внутрішніх економічних механізмів, що забезпечують досягнення високої ефективності окремими підприємствами з різним колом засновників
Матеріали анкетування сільських жителів з питань власності і управління сільськогосподарськими підприємствами на території їх проживання	Виявлення думок працівників і засновників різного рівня про перспективні напрями подальшої трансформації власності сільгоспідприємств
Відомості про найбільш успішних сільгоспідприємства	Виявлення динаміки структурних змін в організаційно-правових формах

Джерело: побудовано автором за даними [1; 4; 7].

Таблиця 2. Методи обробки накопиченої інформації та їх результати

Способи обробки інформації, що використовується	Результати обробки інформації
Економіко-статистичний	Побудова груп господарств, що розрізняються відносинами власності, визначення показників ефективності різних груп
Економіко-математичний	Виявлення залежності рівня ефективності сільськогосподарського виробництва від різних факторів на основі кореляційно-регресійного аналізу
Розрахунково-конструктивний	Переклад різних видів сільськогосподарської продукції з допомогою коефіцієнтів в зернові (умовні) одиниці для вимірювання продуктивності праці на підприємствах з різним колом засновників
Порівняльний	Виявлення порівняльних відмінностей на рівні економічної ефективності груп
Монографічний	Дослідження внутрішніх економічних механізмів, що обумовлюють досягнення високого рівня ефективності окремими підприємствами
Абстрактно-логічний	Узагальнення результатів емпіричних досліджень і їх інтерпретація

Джерело: побудовано автором за даними [2; 8].

підприємств, матеріали монографічних обстежень найбільш ефективних підприємств, результати анкетування сільських жителів з питань власності і управління сільськогосподарськими підприємствами на територіях їх проживання, а також відомості про найбільш успішних сільськогосподарських підприємствах.

Основні джерела стосовно вихідної інформації та характеру її використання представлено у таблиці 1.

Визначивши джерела вихідної інформації та інформаційну базу досліджень, необхідно обрати та обґрунтувати методи економічної обробки інформації, що використовуються в економічному аналізі.

Для обробки накопиченої інформації можуть бути використані різні методи: економіко-статистичний, економіко-математичний, порівняльний, монографічний, абстрактно-логічний та низка інших методів.

Основні методи обробки інформації та їх результати подано в таблиці 2.

Як видно з таблиці 2, економіко-статистичний метод використовується під час обробки статистичних даних, вилучених із бухгалтерської та планово-економічної документації, та диференціації підприємств згідно кількості їх засновників по групах, що відрізняються як ко-

лом засновників, так і ступенем їх участі в управлінні. По кожній групі розраховуються показники, що характеризують рівень ефективності підприємств, проводиться їх порівняльний аналіз.

Економіко-математичний метод використовується під час проведення кореляційно-регресійного аналізу впливу окремих факторів на ефективність сільськогосподарського виробництва. Для порівняння продуктивності праці в підприємствах з різним складом засновників вироблену ними продукцію перераховують у зернові (умовні) одиниці.

Методом монографічних обстежень виявляються внутрішні економічні механізми, що зумовлюють досягнення високої ефективності окремими підприємствами. Абстрактно-логічний метод використовується для інтерпретації результатів емпіричних досліджень та їх узагальнення.

На нашу думку, підприємства різних організаційно-правових форм і форм власності доцільно диференціювати за кількістю і складом їх учасників (засновників) на 5 груп:

1. Підприємства, що знаходяться в державній власності.

2. Підприємства, що знаходяться у власності максимально вузького кола засновників, — від 1 до 3 фізичних або юридичних осіб.

Таблиця 3. Диференціація сільськогосподарських підприємств за групами, що відрізняються складом їх засновників

Характерні ознаки груп	Групування господарств за характером і кількістю їх засновників				
	Держава	Вузьке	Невелике	Широке	Максимально широке
Характер і коло засновників					
Кількість власників	1	1-3	4-50	> 50	> 50

Джерело: побудовано автором на основі проведеного аналізу.

Таблиця 4. Економічні показники, що використовуються у виробничо-фінансових планах підприємств при аналізі чисельності та складу їх власників

Номер і найменування		Показники		
розділ профінплану	підрозділ профінплану	Кількість учасників (в т.ч. тих, які є працівниками), чол.	Вартість акцій (паїв) (в т.ч. що належать працівникам), тис. грн	Площа земельних наділів (в т.ч. що належать працівникам), га
1. Юридичний статус	2. Склад учасників підприємства (на початок планованого року)			

Джерело: побудовано автором на основі проведеного аналізу.

3. Підприємства, створені відносно невеликим числом засновників, — від 4 до 50 фізичних або юридичних осіб.

4. Підприємства, що формально і фактично знаходяться у власності широкого кола засновників, — понад 50 осіб.

5. Підприємства, що знаходяться у власності максимально широкого кола засновників, — понад 50 фізичних осіб, які практично не беруть участі в управлінні і не відчують себе реальними власниками підприємств.

Групування підприємств та коло їх засновників подано в таблиці 3.

Як видно з таблиці 3, підприємства з державною формою власності становлять 1-у групу. До підприємств подібного типу слід віднести акціонерні товариства з контрольним пакетом акцій, що належать державі. Необхідність виділення державних підприємств в окрему групу обумовлена тим, що хоча вони і знаходяться у власності єдиного засновника — держави, їх власність, насправді, є усупільненою, а тому може бути оцінена як специфічна. Підприємства, що знаходяться у власності максимально вузького кола засновників, — від 1 до 3 фізичних або юридичних осіб, становлять 2-у групу. Сюди можуть бути віднесені підприємства, що формально знаходяться у власності широкого кола засновників, але контрольовані керівником підприємства, які володіють більш ніж 50% власності, і дочірні підприємства агрохолдингів. Підприємства, що знаходяться у власності широкого кола осіб — понад 50, у залежності від ступеня участі їх засновників в управлінні доцільно диференціювати на дві групи. Така диференціація є необхідною для розмежування підприємств, що реально є колективними, і підприємств, відносини власності в яких носять розмитий характер, що давав можливість керівникам розпоряджатися ними як своєю особистою власністю. Підприємства,

що формально і фактично знаходяться у власності широкого кола засновників — понад 50 фізичних осіб, становлять 4-у групу. До 5-ї групи віднесено підприємства, що знаходяться у власності максимально широкого кола засновників — великої кількості фізичних осіб, що практично не беруть участі в управлінні і не відчують себе реальними власниками сільгосп-підприємств.

Основним джерелом вихідної інформації для досягнення головної мети досліджень виступає планово-економічна документація і річна бухгалтерська звітність репрезентативної кількості сільськогосподарських підприємств. На її основі визначаються організаційно-правові форми підприємств і кількість їх власників, формуються статистичні групи підприємств з різною кількістю засновників. Для диференціації підприємств за кількістю і складом їх засновників може використовуватися інформація, представлена у виробничо-фінансових планах підприємств. Крім чисельності та складу учасників повинні використовуватися також дані про вартість акцій (паїв) та земельних наділів, що перебувають у власності засновників — фізичних та юридичних осіб, у тому числі тих, які є працівниками відповідних підприємств. Ця інформація дасть змогу з'ясувати, якою часткою власності підприємств вони володіють.

Економічні показники, що використовуються у процесі дослідження та джерела їх отримання, подано в таблиці 4.

Для диференціації підприємств за кількістю їх засновників доцільно також використовувати матеріали анкетування сільських жителів. Для цих цілей нами було розроблено анкету, відповіді на питання якої, дають змогу виявити думки сільських жителів про перспективні напрями подальшої трансформації організаційно-правових форм підприємств та власності на їх майно, з урахуванням їх статі і віку. Форма

анкети передбачає 10 запитань, на кожне з яких пропонується 4 варіанти відповіді. Тем, де це можливо, респонденти можуть сформулювати свій варіант відповіді. Питання 4 є необхідним для виявлення думки сільських жителів про перспективні, з їх точки зору, форми власності сільгосп підприємств — державної, колективної або індивідуальної, що допоможе виявити ставлення респондентів до існуючих процесів концентрації власності в сільськогосподарській сфері.

Питання 5 і 7 анкети схожі за своїм змістом і дозволяють з'ясувати ступінь участі рядових засновників в прийнятті управлінських рішень, що формально знаходяться в їх компетенції, але в багатьох випадках можуть бути вирішені керівниками підприємств одноосібно. Анкета включає й інші запитання, стосовно власності і управління сільськогосподарськими підприємствами, що уможливають визначення кількості засновників підприємств і ступінь їх участі в прийнятті управлінських рішень, формально знаходяться в компетенції номінальних власників, але в багатьох випадках вирішуються керівниками підприємств одноосібно; виявити передбачувану частку власності керівників підприємств. При цьому є можливість співвіднести фінансове становище відповідних підприємств, що характеризується відповідями на питання 3 (гарне, середнє або погане) з чисельністю їх засновників та передбачуваною часткою власності керівників.

Після диференціації підприємств за кількістю їх власників визначається склад показників, що необхідні для проведення порівняльного аналізу економічної ефективності груп підприємств, що різняться відносинами власності. Для цього з форм річної бухгалтерської звітності сільськогосподарських підприємств — 1) форма № 1 "Баланс (Звіт про фінансовий стан)"; 2) форма № 2 "Звіт про фінансові результати (Звіт про сукупний дохід)"; 3) форма № 3 "Звіт про рух грошових коштів (за прямим методом)" або форма № 3-н "Звіт про рух грошових коштів (за непрямым методом)"; 4) форма № 4 "Звіт про власний капітал" — беруться вихідні дані, необхідні для розрахунку показників ефективності, до числа яких можуть бути віднесені: обсяг виручки від продажів, прибутку від продажів, площа ріллі, середньорічна чисельність працівників та керівників відповідних господарств, фонд оплати праці працівників та керівників, врожайність основних сільськогосподарських культур тощо. На основі цих даних визначаються показники, що характеризують ефективність сільськогоспо-

дарського виробництва: рентабельність витрат; прибуток від реалізації продукції, робіт і послуг на 1 га ріллі; прибуток від продажів на 1 га ріллі; врожайність зернових і соняшнику на 1 га посівів; рівень заробітної плати в середньому по господарству і рівень оплати праці керівників; продуктивність праці працівників господарств.

Вибір вищевказаних показників як критеріїв, що визначають економічну ефективність сільськогосподарського виробництва, можна обґрунтувати таким чином. Рентабельність витрат є відношенням прибутку від продажів продукції, робіт і послуг до їх собівартості. Цей показник обрано серед інших показників (наприклад, відношення чистого прибутку до повної собівартості реалізованої продукції) у зв'язку з тим, що показник прибутку від продажів, можна обчислити без урахування інших витрат (відсотків до сплати, орендних платежів, інших позареалізаційних витрат) та інших доходів (бюджетних субсидій), можна вважати, таким, що найбільшою мірою відображає ефективність сільськогосподарського виробництва.

Ефективність використання землі різними групами сільгосп підприємств доцільно оцінювати з позицій їх прибутковості в перерахунку на 1 га наявних орних земель. Цей показник відображає фінансовий результат, грошову віддачу з одиниці використовуваної ріллі і обумовлений різними факторами — середньореалізаційними цінами, врожайністю сільськогосподарських культур, затратністю виробництва, в свою чергу, багато в чому залежать від якості менеджменту.

До числа показників, що визначають ефективність сільськогосподарського виробництва, можливо віднести також врожайність сільськогосподарських культур. Урожайність сільськогосподарських культур, з одного боку, становить кінцеві результати виробництва продукції рослинництва і залежить від великої кількості факторів — якості насіннєвого матеріалу, кількості використаних добрив і термінів їх внесення, вибору різних агротехнічних способів виробництва, забезпеченості господарства необхідною технікою і т.д. З іншого боку, відомо, що багато платників податків, намагаючись занижувати обсяги виробництва і реалізації продукції, нерідко відображають у своїй бухгалтерській і статистичній звітності врожайність сільгосп культур менше її реальних показників, що дає змогу їм вести частину своїх господарських оборотів у сферу "тіньової" економіки.

Таблиця 5. Показники, що використовуються для аналізу економічної ефективності сільськогосподарських підприємств і джерела їх отримання

Номер форми	Найменування звітної форми	Номери		Найменування показника
		рядків	колонок	
№ 1	«Баланс (Звіт про фінансовий стан)»	010	3	Виручка від продажів, тис. грн
		020	3	Собівартість продукції, тис. грн
		050	3	Прибуток від продажів, тис. грн
№ 2	«Звіт про фінансові результати (Звіт про сукупний дохід)»	010	3	Середньорічна чисельність працівників, чол.
		010	4	Фонд заробітної плати, тис. грн
		051	3	Середньорічна чисельність керівників, чол.
		051	4	Нараховано за рік оплати праці керівникам, тис. грн
№ 3 або № 3-н	«Звіт про рух грошових коштів (за прямим методом)»; «Звіт про рух грошових коштів (за непрямим методом)»	011-281	13	Валовий збір, ц
		012	14	Врожайність зернових, ц / га
		112	14	Урожайність сояшнику, ц / га
		570	3	Площа ріллі, га
№ 4	«Звіт про власний капітал»	012-251	12	Продуктивність сільськогосподарських тварин

Джерело: визначено автором на основі проведеного дослідження.

Вивчення бухгалтерської та економічної документації підприємств показує, що їх більшість спеціалізується на виробництві зернових і олійного насіння сояшнику. У зв'язку з цим врожайність цих сільськогосподарських культур може бути обрана в якості показників, характеризують економічну ефективність сільськогосподарського виробництва. Для нівелювання впливу погодніх умов аналіз врожайності сільськогосподарських культур підприємств з різним числом власників доцільно проводити на основі опосередкованих даних не менше ніж за три роки.

За сучасних умов, досягнення економічного ефекту має відповідати соціальним вимогам і сприятливо позначатися на розвитку суспільства. У зв'язку з цим при оцінці ефективності функціонування сільгоспідприємств з різним числом і складом власників (засновників) важливо порівняти обстежувані групи господарств по їх соціальної ефективності. Для цього використовуються показники середньомісячної заробітної плати уцілому по підприємствах і середньомісячної оплати праці їх керівників. Підприємства, що забезпечують своїм працівникам найвищу оплату праці, можна вважати більш соціально-орієнтованими.

Необхідність виявлення середньомісячної оплати праці керівників підприємств різних груп обумовлена тим, що від її рівня може прямо залежати якість менеджменту. Згідно зі статистичними даними, у підприємствах сільськогосподарської сфери щорічно змінюється близько 10—12% керівників вищої ланки управління [9, с. 166]. Мабуть, перш за все це пов'язано з тим, що рівень оплати праці у сільському господарстві України традиційно нижче, ніж в інших галузях. При цьому розміри офіційної заробітної плати керівників багатьох госпо-

дарств залишаються невеликими і лише незначно відрізняються від середньої заробітної плати по підприємству. Внаслідок цього керівники далеко не у всіх випадках пов'язують свої довгострокові інтереси з долею очолюваних ними підприємств.

Продуктивність праці є найважливішим показником ефективності виробництва, що комплексно відображає ступінь прогресивності управлінської діяльності, раціональності тих чи інших управлінських рішень. Для визначення рівня і динаміки продуктивності праці в сільському господарстві та його галузях, використовується система натуральних і вартісних показників. Оскільки зростання продуктивності праці знаходить своє конкретне вираження, перш за все в абсолютному зменшенні витрат живої праці, тому прийнято вивчати продуктивність живої праці і визначати її рівень за виходом валової продукції на одиницю витраченого живої праці.

При системі натуральних показників продуктивності праці безпосередньо порівнюють, створену живою працею, продукцію і час, витрачений на її виробництво.

Система натуральних показників продуктивності праці найбільш точно характеризує економічну категорію продуктивності праці і менше схильна до впливу зовнішніх факторів, в тому числі кон'юнктури ринку, порівняно з вартісними показниками. Тому вони застосовуються поряд із вартісними. У той же час, сільськогосподарські підприємства виробляють різні види продукції, тому для коректного порівняння натуральних показників виникає необхідність їх узагальнення. У якості такого показника вважаємо за доцільне використання зернових (умовних) одиниць.

Таблиця 6. Набір показників ефективності діяльності сільгосп підприємств і формули для їх розрахунку

Показники, використані для аналізу економічної ефективності агропідприємств	Розрахункова формула
1. Рентабельність витрат, %	$R_{п} = Пп/С$
2. Виручка від реалізації продукції на 1 га ріллі, тис. грн/га	$У_{п} = В/ПА$
3. Прибуток від продажів на 1 га ріллі, тис. грн / га	$П_{пр} = Пп/ПА$
4. Урожайність зернових, ц / га	$У_{з}$
5. Урожайність соняшнику, ц / га	$У_{п}$
6. Середній рівень заробітної плати по господарству, грн/міс.	$ЗП_{ср} = ФОП_{ср}/Чр_{об}$
7. Середній рівень заробітної плати керівників, грн / міс.	$ЗП_{кер} = ФОП_{кер}/Чкер$
8. Продуктивність праці, ц умовних (зернових) одиниць / кількість середньорічних працівників	$П = (П_{ж} + В_{сб})/Чр_{об}$

Джерело: визначено автором на основі проведеного дослідження.

Для обчислення загального обсягу виробленої продукції натуральні показники виходу продукції рослинництва і тваринництва кожного підприємства перераховуються в умовні зернові одиниці з використанням спеціальних коефіцієнтів і додаються.

Продуктивність праці визначається діленням отриманого результату на кількість середньорічних працівників. Незважаючи на деяку умовність, дана методика, на наш погляд, дає змогу більш точно порівнювати продуктивність праці в різних підприємствах, використовуючи показники виходу продукції.

Показники бухгалтерської звітності, що використовуються для аналізу ефективності підприємств з різним складом засновників, і джерела їх отримання подано в таблиці 5.

Показники, що використовуються для аналізу ефективності діяльності сільгосп підприємств та їх розрахункові формули, згруповано в таблиці 6.

Для виявлення типів підприємств зі структурою власності і складом засновників, що забезпечують найвищу ефективність галузі, результати аналізу представлених показників систематизують і представляють у вигляді аналітичних таблиць, будують трендові графіки і гістограми.

ВИСНОВКИ

Для виявлення динаміки розвитку найбільш успішних підприємств з різною кількістю засновників узагальнюються і аналізуються відомості про найбільш успішні сільськогосподарські підприємства — члени галузевих клубів за певний період років.

Підприємства диференціюють згідно організаційно-правових форм на: товариства з обмеженою відповідальністю, відкриті акціонерні товариства, закриті акціонерні товариства, сільськогосподарські виробничі кооперативи, приватні підприємства.

Підраховується кількість господарств різних організаційно-правових форм, виявляється їх динаміка. При цьому до сільськогоспо-

дарських виробничих кооперативів, на наш погляд, слід відносити господарства, чиї організаційно-правові форми вказуються як "колгосп", а до державних місцевих підприємств — досвідчені і навчальні і науково-дослідні підприємства.

Організації, що демонстрували найвищу ефективність, доцільно обстежити монографічним способом. Це необхідно для виявлення внутрішніх економічних механізмів, що забезпечують досягнення високої ефективності в окремих підприємствах.

Перспективи подальших досліджень. Процеси трансформації форм власності в галузі сільського господарства можуть призвести до значних не тільки економічних, але і соціальних наслідків.

У зв'язку з цим особливої актуальності набувають подальші дослідження зазначених проблем та обґрунтування базуються на їх результатах економічних механізмів індикативного впливу органів державного управління на оптимізацію відносин власності у суб'єктах сільськогосподарської економіки.

Література:

1. Бернар И. Толковый экономический и финансовый словарь. Французская, русская, английская, немецкая, испанская терминология / И. Бернар, Ж.К. Колли; пер. с франц. — М.: Международные отношения, 1994. — Т. 1. — 1725 с.
2. Жигулін О.А. Ефективність методів управління підприємством у ринковій економіці: монографія. — Донецьк: Світазь, 2009. — 301 с.
3. Каплан Р.С. Сбалансированная система показателей. От стратегии к действию / Р.С. Каплан, Д.П. Нортон. — М.: Олимп-Бизнес, 2006. — 304 с.
4. Кіндзерський Ю.В. Промисловий потенціал України: проблеми та перспективи структурно-інформаційних трансформацій / Ю.В. Кіндзерський. — К.: Ін-т економіки та прогнозування НАН України, 2007. — 408 с.

5. Клейнер Г. Б. Стратегия предприятия / Г.Б. Клейнер. — М.: Дело, 2008. — 568 с.

6. Ковтун О.І. Про методологію формування стратегії підприємства / О.І. Ковтун // Економіка України. — 2014. — № 9. — С. 19—34.

7. Ковтун О.І. Інноваційні стратегії в системі забезпечення конкурентоспроможності для вітчизняних підприємств: теоретико-методологічні засади формування та реалізації: монографія / О.І. Ковтун. — Львів: Видавництво Львівської комерційної академії, 2013. — 352 с.

8. Коломійчук С.В. Соціально-економічний розвиток адміністративного району в умовах перехідної економіки (підходи до вивчення, стратегія розвитку) / С. В. Коломійчук. — Тернопіль: Укрмедкнига, 2011. — 440 с.

9. Сокиринський І.Г. Аспекти стратегічного розвитку підприємства / І.Г. Сокиринський, А.В. Хохлова // Вісник Сумського державного університету. Сер. Економіка. — 2011. — № 4. — С. 165—168.

10. Федонін О.С. Потенціал підприємства: формування та оцінка: монографія / О.С. Федонін, І.М. Репіна, О.І. Олексюк. — К.: КНЕУ, 2004. — 316 с.

11. Burnett J. A strategic approach to managing crises / J. Burnett // Public Relations Review. — 1998. — 24 (4). — P. 475—488.

12. Illiashenko S.M. Knowledge management as a basis for innovative development of the company / S.M. Illiashenko, Y.S. Shypulina, N.S. Illiashenko // Actual Problems of Economics. — 2015. — № 6 (168). — P. 173—181.

13. Jaffe A. Innovation Policy and the Economy / A. Jaffe, J. Lerner, S. Stern // Technology Policy for Energy and the Environment. — 2004. — № 4. — P. 35—68.

14. Minsky M. A Framework for Representing Knowledge [Electronic resource] / Marvin Minsky // MIT-AI Laboratory Memo. — 1974. — No 306, June. — Accessed mode: <http://web.media.mit.edu/~minsky/papers/Frames/frames.html>

References:

1. Benar, I. (1994), *Tolkovyy ekonomychesky y fynansovyy slovar'* [Explanatory economic and financial dictionary], vol. 1, International Relations, Moscow, Russia.

2. Zhigulin, O. A. (2009), *Efektivnist' metodiv upravlinnia pidpriemstvom u rynkovij ekonomitsi* [Efficiency of enterprise management methods in a market economy], East Publishing House Ltd., Doneck, Ukraine.

3. Kaplan, R. and Norton, D. (2006), *Sbalansirovannaya sistema pokazateley. Ot strategii k deystviyu* [Balanced scorecard. From strategy to action], Olimp-Biznes, Moscow, Russia.

4. Kindzersky, Yu. (2007), *Promyslovyy potentsial Ukrainy: problemy ta perspektyvy strukturno-informatsiynikh transformatsij* [Industrial potential of Ukraine: problems and prospects of structural-informational transformations], Institute of Economics and Forecasting of NAS of Ukraine, Kyiv, Ukraine.

5. Kleiner, G. B. (2008), *Stratehiya predpriyatiya* [Strategies of enterprise], Delo, Moscow, Russia.

6. Kovtun, O. I. (2014), "On Methodology of Enterprise Strategy Formation", *Ekonomika Ukrainy (Economy of Ukraine)*, vol. 9, pp. 19—34.

7. Kovtun, O. I. (2013), *Innovatsijni stratehii v systemi zabezpechennia konkurentospromozhnosti dlia vitchyznianykh pidpriemstv: teoretyko-metodolohichni zasady formuvannia ta realizatsii* [Innovation strategies in the system to ensure the competitiveness of domestic enterprises: theoretical and methodological principles of formation and implementation], *Kooposvita*, L'viv, Ukraine.

8. Kolomiychuk, S. (2001), *Sotsial'no-ekonomichnyj rozvytok administratyvnoho rajonu v umovakh perekhidnoi ekonomiky (pidkhody do vyvchennia, stratehii rozvytku)* [Socio-economic development of the administrative district in transition economies (approaches to study, development strategy)], *Ukrmedknyha*, Ternopil, Ukraine.

9. Sokirins'kij, I. G. (2011), "Strategic aspects of enterprise development", *Visnik Sums'kogo derzhavnogo universitetu. Ser. Ekonomika*, vol. 4, pp. 165—168.

10. Fedonin, A. (2004), *Potentsial pidpriemstva: formuvannia ta otsinka* [Potential of enterprise: Formation and Evaluation], KNEU, Kyiv, Ukraine.

11. Burnett, J. A. (1998), "Strategic approach to managing crises", *Public Relations Review*, vol. 24 (4), pp. 475—488.

12. Illiashenko, S.M. Shypulina, Y.S. and Illiashenko, N.S. (2015), "Knowledge management as a basis for innovative development of the company", *Actual Problems of Economics*, vol. 6 (168), pp. 173—181.

13. Jaffe, B.A. Lerner, J. & Stern, S. (2004), "Innovation Policy and the Economy", *Technology Policy for Energy and the Environment*, vol. 4, pp. 35—68 [in English].

14. Minsky, M. (1974), "A Framework for Representing Knowledge", *MIT-AI Laboratory Memo*, vol. 306, available at: <http://web.media.mit.edu/~minsky/papers/Frames/frames.html> (Accessed 15 Nov 2017).

Стаття надійшла до редакції 19.11.2017 р.