

УДК 35.075.5: 338.48 (477.86)

А. І. Гуменюк,

*заступник начальника управління-начальник відділу
планування та інформаційного забезпечення управління
податкового аудиту ДПП, м. Івано-Франківськ*

РЕГІОНАЛЬНІ ОСОБЛИВОСТІ РОЗВИТКУ ТУРИСТИЧНОЇ ГАЛУЗІ ІВАНО-ФРАНКІВСЬКОЇ ОБЛАСТІ НА СУЧАСНОМУ ЕТАПІ

Досліджено особливості розвитку туристичної галузі Івано-Франківської області. Показано, які відправні точки існують станом на кінець 2014 р. в туристичній галузі, зокрема, увагу зосереджено на ролі та місці туристичної галузі в економіці регіону за період 2011–2013 рр. Розглянуто обсяги отриманих туристичними підприємствами доходів від реалізації товарів, робіт, послуг у досліджуваному періоді.

Ключові слова: управління туристичною галуззю, Регіональна цільова програма, Державна служба статистики, адміністративно-територіальна одиниця, суб'єкти господарювання галузі туризму, податкова звітність, туристичне підприємство.

А. І. Gumenyuk,

*Deputy Head of the Department – Project Planning
and Information Support Department Manager, State Taxation Inspection,
Ivano-Frankivsk*

REGIONAL FEATURES OF TOURISM DEVELOPMENT IN IVANO-FRANKIVSK REGION AT THE PRESENT STAGE

In the article the features of tourism development in Ivano-Frankivsk region are studied. It is shown what starting points in the tourism industry are at the end of 2014; particularly it is focused on the role and place of tourism industry in the economy of the region for the period 2011-2013. The volume of the received by tourism enterprises revenues from sales of goods and services in the analyzed period is considered.

Key words: management of tourism industry, Regional target program, the State Statistics Service, the administrative unit, tourism businesses, tax reporting, Travel Company.

Регіони України володіють багатим рекреаційно-туристичним потенціалом, який при ефективному використанні здатний не лише привести до відродження туристично-рекреаційних комплексів, а й дати поштовх для розвитку всієї вітчизняної економіки.

У сучасних умовах туристично-рекреаційний комплекс на регіональному рівні має низку серйозних проблем: низька якість туристично-рекреаційних послуг, слабка інфраструктура, високий рівень зносу основних фондів, стагнація розвитку внутрішнього і в'їзного туризму. Ситуацію може змінити впровадження і функціонування ефективної системи державного управління туристичною галуззю на регіональному рівні, що має єдину мету, стратегію і програму реалізації. Туристична галузь традиційно відігравала важливу роль у господарському

комплексі Івано-Франківської області. Існуючі проблеми потребують детального вивчення, аналізу, вироблення стратегії управління туристичною галуззю і системи заходів для їх вирішення.

Окремі аспекти регіональних особливостей розвитку туристичної галузі Івано-Франківської області на сучасному етапі висвітлено в працях [1; 3], зокрема у Стратегії економічного та соціального розвитку територій Івано-Франківської області до 2015 р. [4] та в Регіональній цільовій програмі розвитку туризму в Івано-Франківській області на 2011–2015 рр. [2].

Мета статті полягає в розкритті регіональних особливостей розвитку туристичної галузі області на сучасному етапі. Дослідження поставленої мети передбачає вирішення такого завдання як, дослідити регіональні особливості (на прикладі Івано-Франківської області) розвитку туризму та концептуально визначити засади регіональної стратегії розвитку туристичної галузі регіону.

Туристична галузь є однією з найбільш перспективних у розвитку Івано-Франківської області на найближчу перспективу. Це підтвердило прийняття обласною державною адміністрацією програми розвитку туризму на найближче десятиліття. Івано-Франківська область – є однією з найменших як за площею (близько 2 % території), так і за населенням (менше 4 % населення) в Україні. Проте регіон характеризується значними туристично-рекреаційними можливостями, а за кількістю та складом історичних і архітектурних пам'яток випереджає багато інших областей і, безумовно, є одним з унікальних куточків України.

Тому розвиток туризму та його соціально-економічні результати стали доволі досліджуваним явищем у сучасному науковому світі як з точки зору розробки відповідних теоретичних засад, так і практичних розробок – програм, стратегій, прогнозів, практична співпраця з іноземними організаціями у сфері туризму.

Туристично-рекреаційна галузь проголошена стратегічним напрямом розвитку економіки Івано-Франківщини і є важливим чинником стабільного й динамічного збільшення надходжень до бюджету, істотного позитивного впливу на стан справ у багатьох галузях економіки [4].

Івано-Франківська область входить у перелік найбільш привабливих і популярних туристичних регіонів України. Існуюча база рекреаційних закладів різних форм власності (362 одиниці на 17,6 тис. місць) дає можливість нарощувати лікувально-оздоровчі, туристичні, спортивні послуги, в тому числі й для іноземних туристів. На сьогодні майже 800 сільських господарів приймають туристів у своїх садибах. Туристичні послуги надають понад 100 туроператорів та турагентів; діє мережа з 14 туристично-інформаційних центрів. Природно-заповідні території та об'єкти. До мережі природно-заповідного фонду області віднесено 474 території та об'єкти загальною площею 218,8 тис. га, що складає 15,7 % від загальної площі області, в тому числі: 32 об'єкти загальнодержавного значення площею 131,6 тис. га; 442 об'єкти місцевого значення площею 87,2 тис. га. Під охороною держави в області нараховується з найдавніших часів (XII ст.) і до XX ст. включно 1423 пам'ятки архітектури, з них 513 культових споруд – 482 церкви (335 дерев'яних і 127 мурованих), 24 костели та 7 синагог [1, с. 21-22].

Область має добрі комунікаційні зв'язки із зовнішнім середовищем. Розташування Івано-Франківщини свідчить про важку доступність мешканців із

Східної України та легку доступність для відвідувачів із Польщі, Румунії, Словаччини, Молдови та Угорщини, які перетинають західні кордони автомобільним та залізничним транспортом. У межах гірської зони Івано-Франківської області виділяють три різні туристичні райони турсвоєності, атракційністістю, специфікою пропонованого туристичного продукту, зокрема Осмолодсько-Болехівський, Ворохтинсько-Яремчанський та Верховинсько-Косівський райони [3, с. 177]

В області реалізується Регіональна цільова Програма розвитку туризму на 2011–2015 рр., де важливою підпрограмою є виконанням заходів, спрямованих на розвиток сільського зеленого туризму [2].

Розуміння важливості туризму як пріоритетної сфери господарства органами місцевої влади, реалізація цільових програм розвитку галузі, впровадження систем категоризації туристичних садиб в області сприяє просуванню та покращенню конкурентоздатності туристичного продукту регіону на внутрішньому та міжнародному туристичному ринку.

Отож, проаналізуємо, які відправні точки існують за станом на кінець 2014 р. у туристичній галузі, зокрема зосередимося на ролі та місці туристичної галузі в економіці регіону за період 2011–2013 рр.

До туристичної галузі області за оперативними даними за станом на 01.12.2014 р. входять 2421 суб'єктів господарювання, в тому числі 566 суб'єктів господарювання – юридичних осіб і 1855 фізичних осіб-підприємців (за результатами аналізу видів економічної діяльності згідно класифікаторів КВЕД 2005 та 2010 рр.). Основним видом діяльності вказали види діяльності пов'язані з туристичною галуззю 1181 суб'єкт господарювання, в тому числі 250 юридичних осіб та 931 фізична особа-підприємець. Якщо оцінити динаміку кількості суб'єктів господарювання на часовому інтервалі, що досліджується, то отримуємо позитивну динаміку: в 2011–2013 рр. середньорічні темпи приросту кількості суб'єктів галузі склали 8,9 %, у тому числі приріст юридичних осіб становив 6,2 %, а фізичних осіб-підприємців – 9,6 %.

Якщо оцінити питому вагу суб'єктів туристичної галузі у загальній кількості зареєстрованих на території області суб'єктів господарювання, то на кінець 2014 р. їх частка складала 3,30 %, в т.ч. частка юридичних осіб в загальній кількості зареєстрованих суб'єктів господарювання: юридичних осіб – 2,57%, фізичних осіб – 3,62%. Протягом часового інтервалу, що досліджується частка суб'єктів господарювання туристичної галузі в загальній кількості зросла з 3,06 % в 2011 р. до 3,19 % у 2013 р., що свідчить про перевищення темпів приросту реєстрації суб'єктів господарювання галузі над загальною кількістю.

В розрізі адміністративно-територіальних одиниць області найбільша частка (дані на кінець 2014 р.) суб'єктів господарювання, що належать до галузі туризму, має місце на території Яремчанської міської ради – 31,6 % (766 од.), Івано-Франківської міської ради – 26,8 % (649 од.), Верховинського району – 7,1 % (172 од.), Косівського району – 6,0 % (145 од.), Коломийської міської ради – 5,8 % (141 од.). Водночас на території Івано-Франківської міської ради, де зареєстровано другу за абсолютною величиною кількість суб'єктів господарювання галузі туризму, їх частка становить 2,9 % (в т.ч. 2,7 % юридичних осіб і 3,0 % фізичних осіб-підприємців).

Протягом 2011–2013 рр. загалом по області простежується позитивна динаміка показників кількості найманих працівників, фонду оплати праці, середньої заробітної плати (рис. 1).

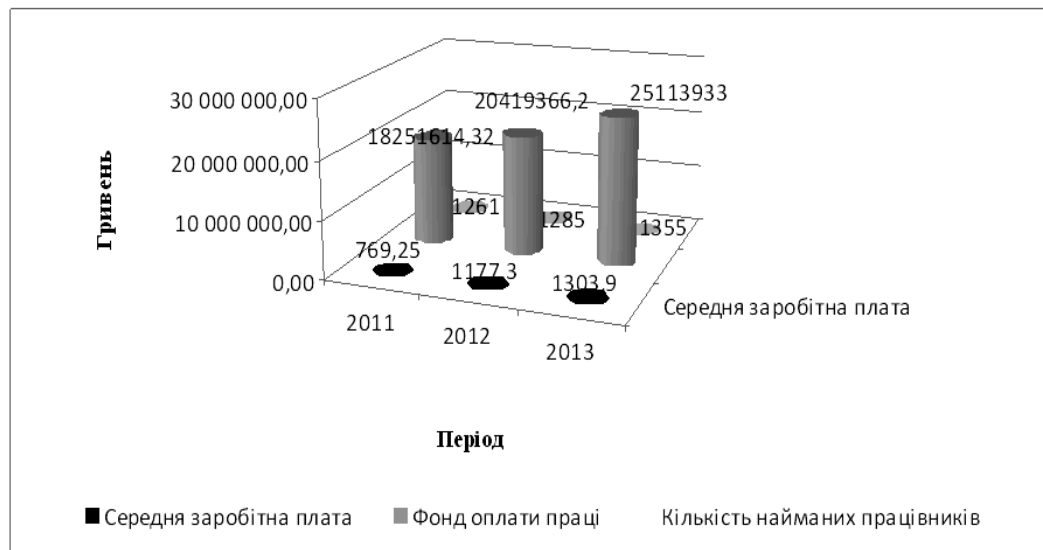


Рис. 1. Частка основних видів діяльності туристичних підприємств Івано-Франківської області (дані на кінець 2014 р.)

Джерело: Розраховано на основі даних Головного управління статистики в Івано-Франківській області.

Що стосується розміру середньомісячної заробітної плати, то незважаючи на його стабільне зростання протягом періоду, що досліджувався, її величина є значно меншою за середньообласні показники та несуттєво перевищує розмір мінімальної заробітної плати. Аналогічні висновки можна зробити стосовно фонду оплати праці суб'єктів господарювання, що належать до туристичної галузі.

Основним фактором впливу на зазначені факти є високе навантаження на фонд оплати праці, що спонукає суб'єктів господарювання використовувати незареєстровану робочу силу, застосовувати схеми оптимізації податкового навантаження. Таким чином, приріст кількості найманих працівників в туристичній галузі пов'язаний як з поживленням їх економічної активності, так і з результатами заходів впливу контролюючих органів на ситуацію на ринку праці (робота комісій по легалізації рівня заробітної плати, прокуратури, податкових органів). Ріст середньомісячної заробітної плати залежить в першу чергу від законодавчо встановленого рівня її мінімальної величини та вжитих контролюючими органами заходів впливу.

Проаналізуємо обсяги отриманих туристичними підприємствами доходів від реалізації товарів, робіт, послуг в досліджуваному періоді (рис. 2).

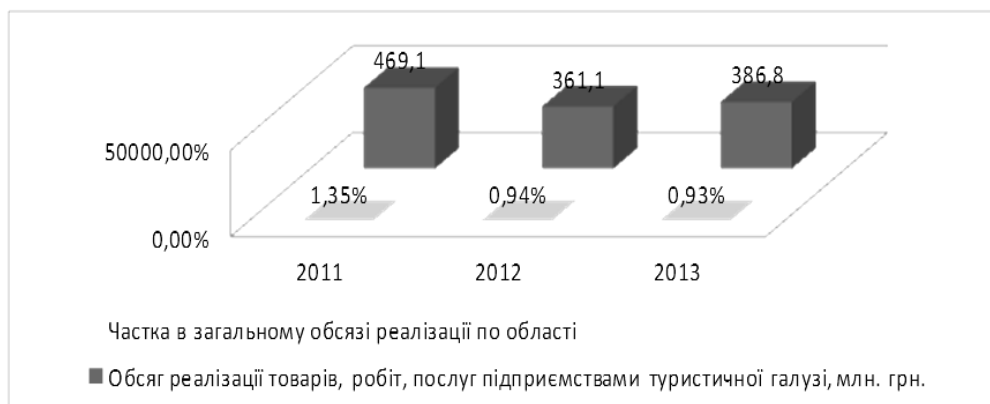


Рис. 2. Динаміка обсягу доходів від реалізації товарів, робіт, послуг по суб'єктах господарювання, що належать до туристичної галузі в 2011–2013 рр.

Джерело: Розраховано на основі даних Головного управління статистики в Івано-Франківській області.

Спостерігається зниження показника та його частки в загальному показнику по області. Так, незважаючи на зростання обсягів реалізації в 2013 р. порівняно з 2012 р. на 7,1 %, його значення є на 17,5 % меншим, ніж у 2011 р. Водночас на фоні зростання загальних по області обсягів реалізації товарів, робіт і послуг у 2011–2013 рр. з середньорічними темпами приросту 9,5 % зменшується частка обсягів реалізації туристичної галузі в загальному показнику по області – якщо в 2011 р. вона становила 1,35 %, то в 2012 р. – 0,94 %, у 2013 – 0,93 %. Така спадна динаміка пояснюється, в першу чергу, зниженням купівельної спроможності населення, а також намаганням підприємств туристичної галузі зменшити високе податкове навантаження на отримані доходи, зокрема шляхом переведення частини грошових потоків у “тіньовий сектор”.

У розрізі основних видів економічної діяльності найбільша питома вага в обсягах реалізації належить суб'єктам господарювання, які як основний вид економічної діяльності вказали “Організація подорожувань, діяльність туристичних агенцій” (рис. 3) – 70 %, відповідно питома вага КВЕД “Готелі” становить – 24 %, “Інші місця для тимчасового проживання” – 6 %.

П'ятірка найбільших за обсягами отриманих доходів від реалізації товарів, робіт, послуг суб'єктів господарювання має наступний вигляд (у порядку спадання величини доходів): ТОВ “Парктур” (Яремчанська міська рада, Основний КВЕД “Діяльність туристичних агенцій”); ТОВ “Фірма “Надія” (Івано-Франківська міська рада, “Діяльність готелів і подібних засобів тимчасового розміщування”); ПрАТ “Івано-Франківськтурист” (Івано-Франківська міська рада, “Діяльність туристичних операторів”); ТОВ “Аміда резорт енд ентертейнмент ЛТД” (Івано-Франківська міська рада, “Діяльність готелів і подібних засобів тимчасового розміщування”); ТОВ “Станіслававітур” (Івано-Франківська міська рада, “Надання інших послуг з бронювання та пов'язана з цим діяльність”).

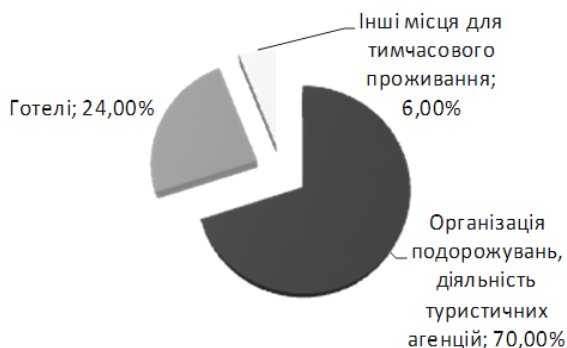


Рис. 3. Частка обсягів доходів від реалізації товарів, робіт, послуг в розрізі основних видів економічної діяльності, що належать до туристичної галузі за результатами 2013 р.

Джерело: Розраховано на основі даних Головного управління статистики в Івано-Франківській області.

В якості показника, що характеризує здатність території генерувати доходи від діяльності туристичних підприємств, визначимо “Обсяг реалізації товарів, робіт, послуг туристичних підприємств з розрахунку на 10 тис. наявного населення”(рис. 4).

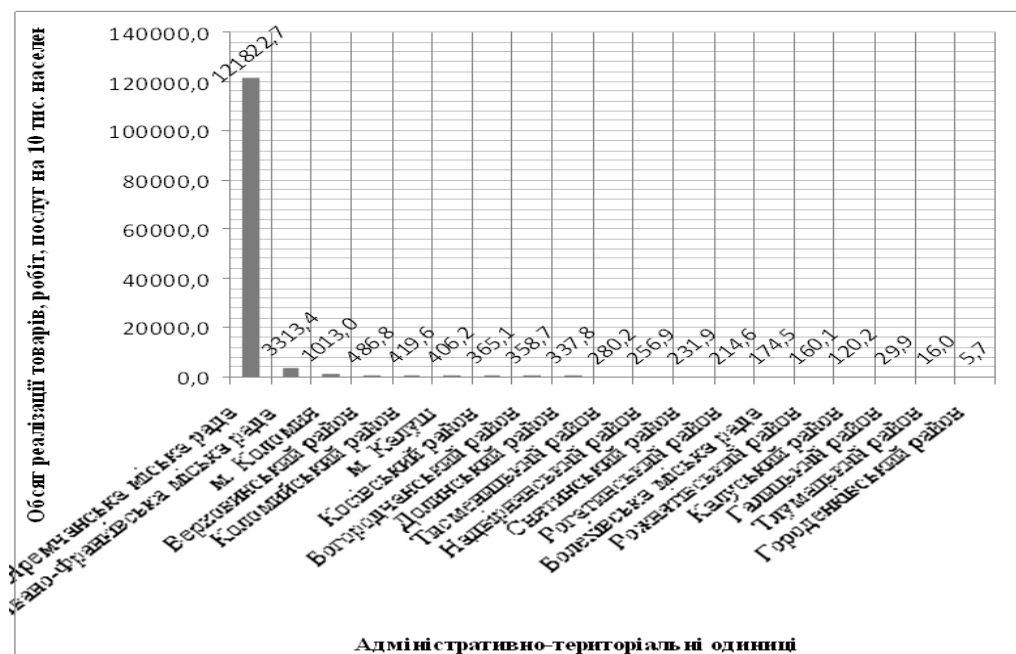


Рис. 4. Обсяг реалізації товарів, робіт, послуг туристичних підприємств з розрахунку на 10 тис. наявного населення за результатами 2013 р., тис. грн.

Джерело: Розраховано на основі даних Головного управління статистики в Івано-Франківській області.

Найбільше доходів від туристичної діяльності отримано суб'єктами господарювання, що здійснюють діяльність на території Яремчанської міської ради, це пов'язано, в першу чергу, з функціонуванням на її території туристичного комплексу “Буковель” і тим фактом, що і за іншими якісними показниками (Кількість суб'єктів господарювання, Кількість найманих працівників) Яремчанська міська рада посідає перше місце по області. На другому місці – Івано-Франківська міська рада, на території якої здійснюють діяльність 4 з 5 найбільших за обсягами доходів туристичних підприємств. У п'ятірку найкращих за цим показником також входять Коломийська міська рада та Верховинський і Коломийський райони за рахунок наявності великої (з розрахунку на 10 тис. населення) кількості суб'єктів малого підприємництва, що отримують доходи в галузі туризму.

Визнаючи економічний потенціал туризму, уряди всіх країн інвестують значні кошти в розробку, маркетинг та експлуатацію туристичних територій. При цьому державна політика та державні видатки зосереджені на створенні економіки туризму з метою підвищення якості життя населення таких територій. Успішність такої політики можна вимірювати за допомогою економічних категорій: витрат туристів, податкових надходжень, кількості створених робочих місць. Водночас податкові надходження, що в подальшому розподіляються за допомогою бюджету, є джерелом для фінансування видатків державного та місцевих бюджетів. Зважаючи на запланований процес децентралізації, передачу повноважень та фінансових ресурсів на місцевий рівень, особливої актуальності набуває питання ефективності залучення коштів до бюджету, в тому числі від туристичних підприємств.

Враховуючи зазначене, проаналізуємо стан розрахунків з бюджетом підприємств туристичної галузі за період 2011–2013 рр., зокрема розподіл підприємств залежно від обраної системи оподаткування, динаміку надходжень, наявність податкового боргу.

Протягом досліджуваного періоду має місце позитивна динаміка кількості суб'єктів туристичної галузі, як юридичних, так і фізичних осіб. Водночас усе більше суб'єктів господарювання обирають спрощену систему оподаткування. Так, якщо 2011 р. 37,6 % туристичних підприємств скористалися перевагами спрощеної системи оподаткування, то 2013 р. їх частка зросла на 4,5 % – до 42,1 %. При цьому середньорічні темпи приросту кількості підприємств туристичної галузі на спрощеній системі оподаткування склали 17,6 % у юридичних осіб та 13,3 % – у фізичних осіб-підприємців. Це свідчить про бажання суб'єктів господарювання спростити ведення бізнесу за рахунок подання меншого обсягу звітності, скорочення витрат на ведення податкового облік, звільнення від сплати окремих податків і зборів. Враховуючи особливості спрощеної системи, зокрема доцільність її використання саме високорентабельними бізнес-проектами, можна опосередковано зробити висновок про їх частку в загальній кількості.

Протягом 2011–2013 рр. надходження до бюджетів всіх рівнів від туристичної галузі збільшувалися в середньорічному вимірі на 35,9 %, у тому числі до місцевих бюджетів – на 26,5 %, а надходження до державного бюджету за цей період збільшились у 3,2 рази. На фоні такого поживлення туристичної галузі, а також негативної динаміки надходжень по області в цілому зросла частка надходжень від туристичної галузі в їх величині – якщо 2011 р. туристичні галузь формувала 0,13 %

надходжень до бюджетів усіх рівнів, то 2013 р. – 0,25 %. Частка надходжень до місцевих бюджетів зросла з 0,33 % у 2011 р. до 0,45 % у 2013 р. за рахунок випередження темпів приросту надходжень порівняно з середньообласними, які склали 8,2 %.

Платежами, що мають найбільшу частку в надходженнях від туристичних підприємств є податок на доходи фізичних осіб, податок на додану вартість, земельний податок та єдиний податок – їх сукупна частка в 2011 р. становила 82,3 %, у 2012 р. – 85,4 %, у 2013 р. – 89,8 %.

Надходження з податку на доходи фізичних осіб збільшились за період 2011–2013 рр. у 1,5 раза, середньорічні темпи приросту надходжень за цим видом платежу становили 23,3 %. Зменшення частки надходжень податку на доходи фізичних осіб в загальних надходженнях від туристичної галузі з 41,5 % у 2011 р. до 34,9 % у 2013 р. пов'язано з випередженням темпів приросту інших податків (податок на додану вартість, єдиний податок) над темпами приросту даного платежу. Надходження податку на додану вартість протягом досліджуваного періоду зросли в 5,1 раза, а надходження єдиного податку – в 3,1 раза, що пов'язано з збільшенням декларування та сплати ПДВ найбільшими підприємствами туристичної галузі та міграцією суб'єктів господарювання з загальної на спрощену систему оподаткування. Водночас факт збільшення платників податків, які використовують спрощену систему негативно вплинув на рівень декларування і сплати податку на прибуток підприємств, надходження якого протягом періоду, що досліджувався, зменшились на 46 %.

Надходження туристичного збору в 2011–2013 рр. зросли в 1,2 раза до 0,5 млн грн, а їх несуттєве зменшення (-9 %) у 2013 р. порівняно з 2012 р. пояснюється зменшення купівельної спроможності населення. Наявність податкового боргу суб'єктів галузі туризму не є масовим явищем, кількість суб'єктів господарювання, що допустили наявність податкового боргу на кінець 2011 р. становила 37 або 3,7 % до загальної їх кількості, та протягом досліджуваного періоду зменшилась до 31 або 2,7 % до загальної кількості підприємств галузі туризму.

Аналіз вищезазначених показників у розрізі адміністративно-територіальних одиниць свідчить про концентрацію галузі туризму на території Яремчанської, Івано-Франківської, Коломийської міських рад, Верховинського, Коломийського, Косівського районів. Таким чином, випереджаючий характер розвитку туристичної галузі в зазначених районах свідчить про використання суб'єктами господарювання наявного природного потенціалу та інфраструктури, переважаючий характер саме рекреаційного, традиційного гірського та оздоровчого напрямів туризму, невисокий рівень розвитку альтернативних видів туризму (наприклад сільськогосподарського, екологічного). Крім того, стає очевидним необхідність активізації зусиль та мобілізації ресурсів щодо розвитку туристичного потенціалу в тих регіонах Івано-Франківської області, де природно-географічні умови дозволяють використовувати їх як основу для розвитку туризму (зокрема це Рожнятівський, Надвірнянський, Долинський, Богородчанський райони та Болехів), а також сільськогосподарським районам, де такою основою можуть стати альтернативні види туризму.

Сплата податків підприємствами туристичної галузі є своєрідним каталізатором її розвитку, оскільки надходження до бюджету дають можливість органам місцевої влади інвестувати їх у розвиток туристичної інфраструктури і тим самим вирішувати соціально-економічні проблеми регіону (розвиток підприємництва, підвищення рівня

зайнятості, зростання доходів, зростання обсягів продаж). За цими показниками лідерами є Яремчанська, Івано-Франківська, Коломийська міські ради, Верховинський і Косівський райони. Більш того, за цими ж показниками, приведеними до спільної бази (на 10 тис. населення регіону) беззаперечними лідерами також є Яремчанська та Івано-Франківська міські ради, що свідчить про значний вплив, крім наявного природного та інфраструктурного потенціалу, діяльності туристичного комплексу “Буковель” та статусу обласного центру м. Івано-Франківська.

Шанси для активізації розвитку туризму в області полягають в наступному: сформований імідж області як гостинної; прискорений розвиток крупних інвестиційних проєктів, (Гірськолижний комплекс «Буковель»), які сприяють розбудові туризму; сприятлива місцева політика для легалізації туризму. Потенційні можливості та вигоди: розвиток туризму на Івано-Франківщині матиме вплив на вирішення економічних, екологічних та соціальних питань територіальних громад та області в цілому, та зокрема: будуть створюватися нові робочі місця в сфері обслуговування, медицини, транспортній мережі. збільшиться зайнятість населення, особливо жінок; розвиток туризму збільшить кількість різновидів робочих місць, що збагатить місцеву спільноту; розвиток туризму значно збільшить доходи місцевих мешканців, що сприятиме покращенню економічного розвитку гірських сіл.

Розуміння важливості туризму як пріоритетної сфери господарства органами місцевої влади, реалізація цільових програм розвитку галузі, впровадження систем категоризації туристичних садіб в Івано-Франківській області сприяє просуванню та покращенню конкурентоздатності туристичного продукту регіону на внутрішньому та міжнародному туристичному ринку

Отже, проаналізовано сучасний стан туристичної галузі Івано-Франківської області на основі показників, що характеризують її роль в економіці регіону. Має місце позитивна тенденція щодо зростання кількості суб'єктів туристичної галузі, при цьому кількість фізичних осіб-підприємців зростає швидше, ніж суб'єктів господарювання юридичних осіб. Частки кількості туристичних підприємств загалом по області складає 3,3 % (дані 2014 р.), кількості найманих працівників, що працевлаштовані в галузі туризму (1,5 %), фонду оплати праці (0,22 %), доходів (0,93 %) не є високими показниками однак свідчать про потенціал щодо можливості їх збільшення.

Література:

1. *Гаврилів Б.* Пам'ятки історії та культури Івано-Франківщини / Б. Гаврилів, М. Гаврилів. – Івано-Франківськ, 2001. – С. 21-22.
2. Регіональна цільова програма розвитку туризму в Івано-Франківській області на 2011–2015 рр. [Електронний ресурс]. – Режим доступу : www.if.gov.ua
3. *Рутинський М. Й.* Івано-Франківщина: територіальна організація туристичного комплексу та структура сучасного туристичного продукту регіону / М. Й. Рутинський // Наукові записки Вінницького державного педагогічного університету імені М. Коцюбинського. Серія: Географія. – Вінниця, 2004. – Вип. 7. – С. 177–184.
4. Стратегія економічного та соціального розвитку територій Івано-Франківської області до 2015 року. – Івано-Франківськ, 2007. – 54 с. ; Стратегія розвитку та маркетингу туризму Івано-Франківської області до 2015 року. – Івано-Франківськ, 2007. – 265 с.

Надійшла до редколегії 19.10.2015 р