

Л.І. Гальків (Львівська комерційна академія, Україна)

ІНФОРМАЦІЙНІ ДЖЕРЕЛА ТА ПАРАМЕТРИЧНЕ ОЦІНЮВАННЯ ДИНАМІКИ ВТРАТ ЛЮДСЬКОГО КАПІТАЛУ УКРАЇНИ*

У статті на основі інформаційних джерел дослідження втрат людського капіталу здійснено інтегральне оцінювання їх динаміки в Україні за 2002–2010 роки. Виокремлено активатори втрат людського капіталу – показники, динаміка яких виявляла дестимулюючий вплив на людський капітал.

Ключові слова: людський капітал, втрати людського капіталу, інформаційні джерела, інтегральні оцінки.

Табл. 3. Рис. 5. Літ. 14.

Л.И. Галькив (Львовская коммерческая академия, Украина)

ИНФОРМАЦИОННЫЕ ИСТОЧНИКИ И ПАРАМЕТРИЧЕСКОЕ ОЦЕНИВАНИЕ ДИНАМИКИ ПОТЕРЬ ЧЕЛОВЕЧЕСКОГО КАПИТАЛА УКРАИНЫ

В статье на базе информационных источников исследования потерь человеческого капитала осуществлено интегральное оценивание их динамики в Украине за 2002–2010 гг. Выделены активаторы потерь человеческого капитала – показатели, динамика которых оказывала дестимулирующее влияние на человеческий капитал.

Ключевые слова: человеческий капитал, потери человеческого капитала, информационные источники, интегральные оценки.

L.I. Galkiv (Lviv Academy of Commerce, Ukraine)

INFORMATION SOURCES AND PARAMETRIC EVALUATION OF LOSSES DYNAMICS IN UKRAINE'S HUMAN CAPITAL

The article basing on the information sources concerning the human capital losses carries out the integral estimation of their dynamics in Ukraine during 2002–2010. Activators of human capital losses are outlined; these are the indicators the dynamics of which has the restraining influence on human capital.

Keywords: human capital; losses in human capital; information sources; integral estimations.

Постановка проблеми. Національна доповідь «Новий курс: реформи в Україні. 2010–2015» розпочинається з констатації, що, «опинившись на історичному перехресті, наша країна стоїть перед вибором, чи продовжуватимуться надалі невпорядкований рух, політичне протистояння, збагачення одних за рахунок зубожіння інших, втрати людського, науково-технічного, гуманітарного потенціалу і, як наслідок, фрагментація і розпад суспільства» [10, 3]. Провідні вітчизняні науковці наголошують на негативних змінах у людському потенціалі, а відтак – у людському капіталі. Це актуалізує проблему параметричного оцінювання динаміки процесів, які стимулювали втрати людського капіталу.

Аналіз останніх досліджень і публікацій. Вітчизняні дослідники людського капіталу, зокрема В. Антонюк [2], В. Геєць [10], О. Грішнова [5], С. Вовканич [3], Г. Зелінська [6], Е. Лібанова [9], Л. Семів [3], Л. Шевчук [14] та ін., голов-

* статтю підготовлено на основі доповіді на XI-му міжнародному науковому семінарі «Сучасні проблеми інформатики в управлінні, економіці, освіті та екології» (2–7 липня 2012 р., Київ – оз. Світязь).

ним чином зосереджували увагу на його формотворчо-розвиткових аспектах. Разом із тим, посилюється увага до детермінант стримування людського розвитку (Н. Левчук [7] – асоціальні явища, Н. Андрусишин [1] – девіантна поведінка, Ю. Феленчак [13] – демографічні втрати), серед яких чільне місце посідають втрати людського капіталу (ВЛК). Каталізується щонайменше два блоки невирішених проблем: теоретичний – пов'язаний з необхідністю обґрунтування теоретичних аспектів ВЛК; практичний – включає оцінювання ВЛК та обґрунтування напрямів їх попередження.

Мета дослідження: охарактеризувати інформаційні джерела й оцінити динаміку ВЛК України з виділенням чинників, які сприяли їх акумулюванню.

Основні результати досліджень. Людський капітал (ЛК) як складна системна категорія виражає відносини, пов'язані з формуванням і відтворенням втіленої в людині здатності приносити дохід. Як особлива форма капіталу ЛК менш ліквідний, більш вразливий до мінливих умов ринку праці, досить важко піддається диверсифікації, невіддільний від його носія (хоча може використовуватися при формуванні ЛК прийдешніх поколінь), вимагає значних фінансових та інших витрат не тільки від самого індивіда, але й від ситуаційних змінних його зовнішнього середовища. Енциклопедичне трактування ЛК визначає його як «виробничі знання, уміння і професійну підготовку, якими володіє окрема людина, мається на увазі вартість, яка створюється в результаті затрат на навчання, освіту, зміцнення здоров'я» [8]. Дане визначення є неповним, оскільки не враховує генетично сформованої компоненти. Оптимальнішим є запропоноване Г. Зелінською визначення ЛК як капітального блага, як результату розвитку фізичних, психічних, ментальних, інтелектуальних, етичних та інших якостей населення, що має властивість виступати успадкованою чи набутою територіально окресленою умовою задоволення певних споживчих потреб, може бути об'єктом інвестування і забезпечувати власнику капіталу (інноваційному носієві) дохід (ренту) [6, 8]. Погоджуючись із О. Грішнвою, що ЛК формується і розвивається у результаті інвестицій [5], необхідно зазначити, що інвестиції слід розглядати як необхідну, але недостатню умову формування ЛК.

Л. Шевчук, обмірковуючи питання, чи можна вважати здібності та кваліфікації носіїв робочої сили людським капіталом, якщо вони не задіяні або задіяні лише частково, звертає увагу на втрати ЛК [14]. У межах здійсненого нами дослідження доведено неминучість ВЛК територіально-суспільної системи, виходячи з об'єктивності неповної зайнятості; варіації можливостей і результатів застосування капіталу різними людьми (підприємствами, регіонами, країнами) і, як наслідок, відмінністю упущених вигод від його використання; реальністю негативних впливів на ЛК міграційних процесів, смертності, травматизму, криз, асоціальної поведінки [5].

Інформаційні джерела дослідження ВЛК макрорівня за результатами узагальнення існуючих теоретичних підходів до здійснення статистичних спостережень об'єднано у 4 групи (рис. 1).

Джерелами формування першої групи (офіційна статистика) слугують дані реєстрів, статистичної звітності, спеціально організованих спостережень. Адміністративні дані (відомча статистика) формуються органами державної

влади загальнонаціонального чи регіонального рівнів, органами місцевого самоврядування. Аналітична інформація акумулюється на базі даних державних і недержавних організацій. Доповнюють формування масиву інформаційних джерел дані міжнародних організацій.

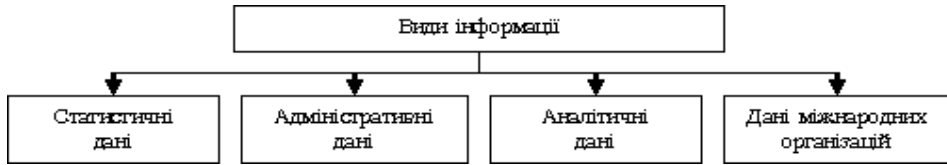


Рис. 1. Види інформації у вивченні втрат ЛК, побудовано на основі [12]

Для емпіричного оцінювання динаміки ВЛК використано метод багатовимірного порівняльного аналізу в розрізі агрегованих систем показників: демографічних, соціально-демографічних, економічних, соціально-економічних, соціально-психологічних, суспільно-політичних та екологічних.

Не ототожнюючи ВЛК з демографічними втратами, варто зауважити, що останні, звужуючи репродуктивну базу відтворення ЛК, виступають формотворчим чинником деструктивних змін ЛК. Демографічні стимулятори ВЛК оцінено за 9 показниками (табл. 1). Результати їх стандартизації свідчать, що у 2002–2010 рр. коефіцієнти вибуття за кордон, природного скорочення, розлучень і темпи зміни населення пригальмовували акумулювання ВЛК. Натомість висхідні тенденції смертності (загальної й у працездатному віці), старіння населення, позашлюбної народжуваності сприяли посиленню негативних змін у ЛК.

Таблиця 1. Стандартизовані коефіцієнти темпів зростання групи чинників демографічних втрат в Україні за 2002–2010 рр.*

Показник	На 1000 осіб				Частка, %			Обернена величина ланцюгових темпів росту населення	
	померло	вибуло за кордон	природне скорочення	кількість розлучень	населення старше 60 років	дітей народжених жінками, які не перебували у зареєстрованому шлюбі	померлих у працездатному віці, до всіх померлих	попереднього	осіб у віці 0–14
2002	1,000	1,000	1,000	1,000	1,000	1,000	1,000	1,000	1,000
2003	1,019	0,842	0,987	0,974	1,024	1,047	1,001	1,000	1,004
2004	1,019	0,815	0,921	0,947	1,048	1,074	1,068	0,998	1,001
2005	1,057	0,470	1,000	1,026	1,068	1,126	1,095	0,998	0,996
2006	1,032	0,405	0,842	1,000	1,082	1,111	1,077	0,998	0,989
2007	1,045	0,403	0,816	1,000	1,097	1,126	1,122	0,996	0,985
2008	1,038	0,306	0,697	0,947	1,097	1,100	1,121	0,996	0,976
2009	0,975	0,267	0,555	0,842	1,087	1,116	0,994	0,995	0,969
2010	0,968	0,202	0,579	0,711	1,077	1,153	0,914	0,994	0,957

* розроблено за даними [11].

Інтегральна оцінка системи демографічних показників, отримана за арифметичною зваженою формулою, показала, що сукупна дія всіх чинників спричиняла щорічне послаблення негативного впливу на ЛК на 3,3%, їхня базова інтегральна оцінка склала 76,6%. За умови виокремлення лише активаторів базова інтегральна оцінка ВЛК зросла на 43,8% за найбільшого приросту (9,3%) у 2008 році.

Серед економічних чинників досліджено 5 детермінант (табл. 2), з яких частка споживчих витрат на харчування (e4) та частка населення за межею прожиткового мінімуму (e5) у 2002–2010 рр. характеризувалися регресивним типом розвитку. Активізували ВЛК інфляційні процеси (e1) й зумовлене ними уповільнення зростання заробітної плати (e2) та суспільної продуктивності праці (e3). Інтегральна оцінка досліджуваної системи показників виявила її нерівномірну зміну з екстремумом у 2009 р. унаслідок значного скорочення реальної заробітної плати і реального ВВП. Усереднений темп приросту інтегральної оцінки за чинниками-активаторами складає 1,3%, за усіма чинниками – щорічне зниження на 1,8%.

Таблиця 2. Середньорічні темпи зміни стандартизованих коефіцієнтів економічних чинників ВЛК в Україні*

У середньому за період	Показник				
	e1	e2	e3	e4	e5
2002–2010 рр.	1,115	1,058	1,002	0,903	0,415

* розроблено за даними [11].

Система соціально-економічних чинників охоплює питомі ваги безробітних в економічно активному населенні у віці 15–70 років та у працездатному віці; чисельність населення, що припадає на одного зайнятого у віці 15–70 років та у працездатному віці; випередження коефіцієнта обороту робочої сили за звільненням над прийманням; навантаження незайнятого населення на одне вільне робоче місце, вакантну посаду; кількість зареєстрованих службою зайнятості випускників навчальних закладів; у розрахунку на 1000 працюючих кількість випадків виробничого травматизму зі смертельним наслідком і кількість людино-днів непрацездатності; на одного потерпілого кількість людино-днів непрацездатності. Із досліджуваної системи лише динаміка важкості виробничого травматизму сприяла щорічному збільшенню ВЛК на 12,0%.

Узагальнена оцінка динаміки соціально-економічних чинників показує, що сукупна дія усієї групи пригальмовувала нарощення ВЛК щорічно на 24,6% і порівняно з 2002 р. у 2010 р. її темп зміни склав 32,5% (рис. 2).

Серед соціально-демографічних чинників виділено: зростання цін на охорону здоров'я (cd1) та на освіту (cd2); кількість населення, що припадає на 1 лікарняне ліжко (cd3); частка неохоплених дітей дошкільною освітою (cd4); на тис. осіб населення кількість уперше зареєстрованих випадків захворювань (cd5), кількість сімей та однаків, які перебували на квартирному обліку (cd6); обернена величина ланцюгових темпів зростання кількості сімей та однаків, які одержали житло протягом року (cd7), туристів-громадян України, які виїжджали за кордон (cd8), внутрішніх туристів (cd9), питомої ваги реалізованої інноваційної продукції в обсязі промислового виробництва (cd10); випередження частки підприємств, що реалізовували інноваційну продукцію над

питомою вагою інноваційної продукції в обсязі промислового виробництва (сд11) та приросту кількості науковців щодо частки обсягу виконаних наукових і науково-технічних робіт у ВВП (сд12); кількість учнів у загальноосвітніх навчальних закладах на одного вчителя (сд13).

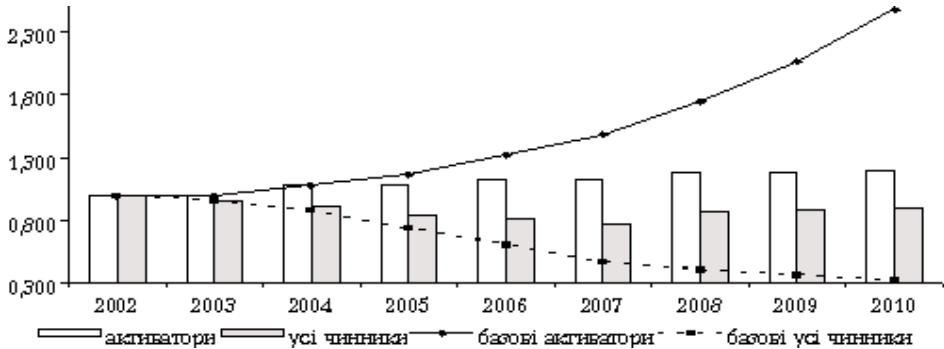


Рис. 2. Динаміка інтегральних оцінок ВЛК унаслідок дії групи соціально-економічних чинників в Україні за 2002–2010 рр., розроблено за даними [11]

Серед обраних 13 показників щорічну регресивну тенденцію виявляли лише 5: частка неохоплених дітей дошкільною освітою (-8,7%), черга на отримання житла (-13,7%), обернена величина індексу експортного потоку туристів (-6,8%), випереджувальне зростання підприємств, що реалізовували інноваційну продукцію над її часткою в обсязі промислового виробництва (-6,3%), навантаження учнями на одного вчителя (-16,6%). Інтегральна оцінка показала щорічне зростання за чинниками-активаторами у середньому на 8,4% і за всіма чинниками – на 4,9%. З урахуванням ваги показників виявлено, що найбільше сприяли акумулюванню ВЛК тенденції 8 показників: скорочення частки інноваційної продукції в обсязі промислового виробництва, збільшення захворюваності, зростання вартості медичних та освітніх послуг, невідповідності приросту кількості науковців і результативності впровадження інновацій, зниження забезпечення населення житлом та інше (рис. 3).

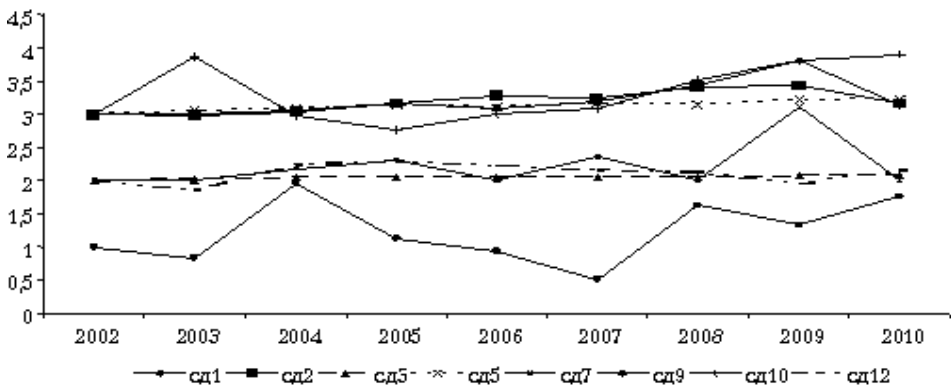


Рис. 3. Активатори ВЛК унаслідок дії групи соціально-демографічних чинників в Україні за 2002–2010 рр., розроблено за даними [11]

Соціально-психологічні чинники представлені системою (табл. 3), що включає (у розрахунку на 100 тис. осіб) кількість хворих на розлади психіки та поведінки з діагнозом, що встановлений уперше (сп1), і тих, які перебували на обліку у медичних закладах, на кінець року (сп2); кількість хворих з уперше встановленим діагнозом розладу психіки та поведінки внаслідок уживання алкоголю (алкоголізм і алкогольні психози) (сп3), наркотичних та інших (крім алкоголю) психоактивних речовин (наркоманії та токсикоманії) (сп4), а також тих, які перебували на обліку у медичних закладах, на кінець року з діагнозом алкоголізм і алкогольні психози (сп5), наркоманія та токсикоманія (сп6), смертність населення від навмисних самоушкоджень (сп7), кількість зареєстрованих злочинів (сп8), кількість засуджених (сп9). У цю групу включено також обернену величину ланцюгових темпів зміни відвідувань театрів (сп10) і музеїв (сп11). Акумуляванню ВЛК найбільше сприяло щорічне зростання захворюваності на алкоголізм (+6,5%), активізація злочинності(+4,4%), зниження відвідуваності театрів (+4,3%), нагромадження чисельності хворих на розлади психіки та поведінки (+1,7%), на наркоманію та токсикоманію (+1,4%).

Таблиця 3. Стандартизовані коефіцієнти темпів зростання групи соціально-психологічних чинників ВЛК в Україні за 2002–2010 рр. *

Рік	Показники										
	сп1	сп2	сп3	сп4	сп5	сп6	сп7	сп8	сп9	сп10	сп11
2002	1,000	1,000	1,000	1,000	1,000	1,000	1,000	1,000	1,000	1,000	1,000
2003	0,972	0,999	1,028	0,828	0,992	1,028	1,000	1,241	1,045	1,068	1,079
2004	0,976	1,003	1,102	0,665	0,995	1,039	1,000	1,164	1,072	1,068	0,918
2005	0,968	1,010	1,130	0,631	0,994	1,039	1,000	1,093	0,933	1,017	1,002
2006	0,928	1,018	1,074	0,584	0,989	1,028	0,951	0,958	0,854	1,034	0,958
2007	0,972	1,021	1,176	0,536	0,984	1,017	0,960	0,919	0,814	1,003	0,980
2008	1,000	1,027	1,213	0,558	0,984	1,000	0,907	0,883	0,787	0,991	0,986
2009	0,932	1,026	0,972	0,588	0,966	0,989	0,938	0,999	0,789	1,186	1,078
2010	0,940	1,028	0,870	0,588	0,951	0,978	0,880	1,154	0,913	0,987	0,981

* розроблено за даними [11].

Середньозважені інтегральні оцінки характеризують щорічне зниження за усією системою показників на 3,8% і щорічне зростання інтегральної оцінки чинників-активаторів на 3,4%. Остання порівняно з 2002 р. у 2010 р. збільшилася на 31,1%. Спадній тенденції базових темпів зростання досліджуваної системи показників сприяли скорочення частоти вперше встановленого діагнозу розладу психіки та поведінки як унаслідок уживання наркотиків і психотропних речовин, так і загальної кількості психічних захворювань, зменшення кількості зареєстрованих алкоголіків, згасання суїцидальної активності.

Для оцінювання комплексу екологічних чинників обрано: обсяги викидів забруднюючих речовин (ек1), випередження динаміки забору води над динамікою потужності очисних споруд (ек2) та динаміки заготівлі деревини над динамікою відтворення лісів (ек3), кількість померлих від нещасних випадків, пов'язаних із дією природних чинників у розрахунку на 100 тис. наявного населення (ек4). Стандартизовані значення перших трьох чинників виявляють щорічне зростання й сприяють акумуляванню ВЛК. Їх інтегральна оцінка збільшувалась щорічно на 6,2% і у 2010 р. порівняно з 2002 р. зросла на 62,1% (рис. 4). Щорічне скорочення смертності населення під впливом дії природ-

них чинників на 17,5% сприяло щорічному зниженню інтегральної оцінки цього чинника на 21,4% й загальної інтегральної системної оцінки – на 4,8%.

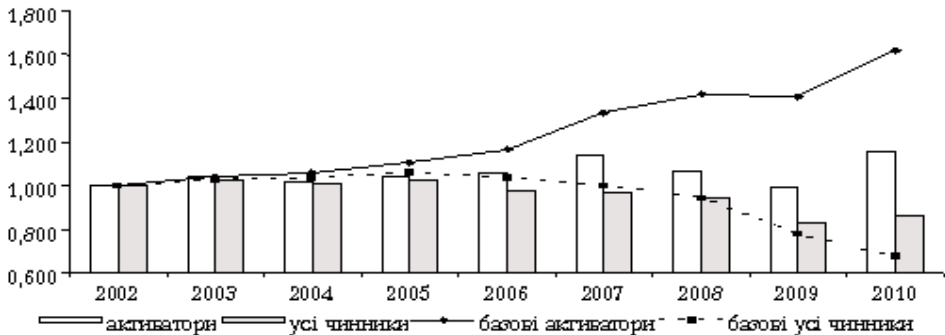


Рис. 4. Динаміка інтегральних оцінок ВЛК унаслідок дії групи екологічних чинників в Україні за 2002–2010 рр., розроблено за даними [11]

Оцінювання динаміки суспільно-політичних факторів ВЛК здійснено з використанням індексів демократії, свободи преси та сприйняття корупції. Індекс демократії (The Democracy Index) визначається "Economist Intelligence Unit" і класифікує держави за рівнем розвитку демократії на базі 60 показників, які групують за категоріями: вибори і плюралізм, громадянські свободи, діяльність уряду, політична заангажованість населення і політична культура. У 2002–2010 рр. для України рівень цього індексу варіював від 6 до 6,3, через що нашу країну віднесено до країн із неповною демократією. Слід зауважити, що у 2011 р. цей індекс знижено до 5,94 балів – як для країни перехідного режиму (менше 4 – авторитарний режим; 8–10 – повноцінна демократія). Індекс свободи (Press Freedom Index) визначається організацією «Репортери без кордонів» й акумулює у собі оцінку рівня безпеки праці та пресингу журналістів (чим вище значення – тим більші утиски свободи слова). Індекс сприйняття корупції (Corruption Perceptions Index) визначається "Transparency International" і базується на оцінках підприємців та аналітиків від 0 (найвищий рівень корупції) до 10 (відсутність корупції). У цілях даного дослідження використано обернене значення індексів демократії й корупції і пряме значення індексу свободи слова, середньорічна динаміка яких складала відповідно 0,970, 0,968, 0,784. За міжнародними оцінками у 2002–2010 рр. політичні події в Україні несуттєво впливали на акумулювання ВЛК.

Агреговані дані за всіма комплексами чинників вказують на регресивну динаміку акумулювання ВЛК (рис. 5). Виокремлення ж чинників-активаторів виявило їхній приріст за 2002–2010 рр. на 60,6%.

Висновки і перспективи подальших досліджень. Незважаючи на здобутки у сфері теоретико-методологічного супроводу економічних досліджень ЛК, у сучасній науковій літературі ЛК визнається складним структурно-системним об'єктом через еволюційність, дискусійність, багатоаспектність, розуміння його змісту, структури, чинників формування, предметної площини. У технократичному суспільстві традиційне розуміння ЛК як визначального чинника виробництва трансформується у вищу якість – детермінант динаміки соціально-економічних процесів у цілому.

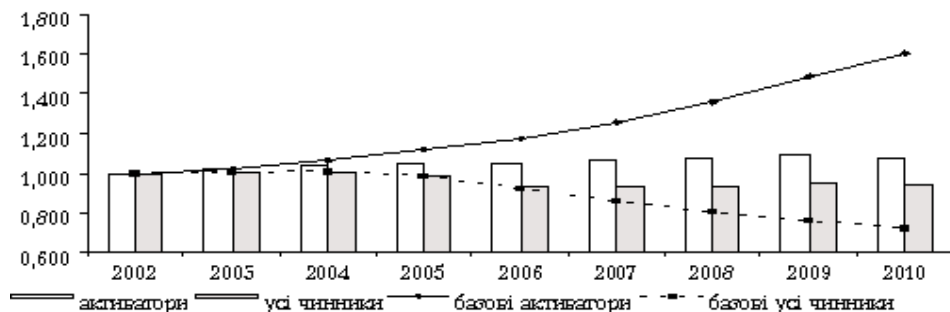


Рис. 5. Динаміка інтегральних оцінок ВЛК досліджуваного комплексу чинників в Україні за 2002–2010 рр., розроблено за даними [11]

Негативні процеси сприяють формуванню втрат ЛК. Здійснений аналіз показує, що регуляторна політика запобігання надмірним ВЛК України має бути спрямована передусім на зміну траєкторії їхніх чинників-активаторів, а також на стабілізацію спадної динаміки комплексу чинників.

Перспективи подальших досліджень вбачаються у розробці методичних підходів до діагностування й оцінювання ВЛК на мезо-, мікро- та нанорівнях, дослідження їхнього впливу на соціально-економічні процеси. Впровадження ж заходів, спрямованих на запобігання ВЛК, сприятиме суспільному прогресу.

1. Андрусичин Н.І. Соціально-економічні наслідки девіантної поведінки молоді та механізм їх профілактики: Автореф. дис... канд. екон. наук: спец. 08.00.07 / Ін-т регіон. досліджень НАН України. – Львів, 2010. – 19 с.

2. Антоноук В.П. Оцінка та забезпечення розвитку людського капіталу України: Дис... д-ра екон. наук: спец. 08.00.07 / НАН України. Ін-т економіки промисловості. – Донецьк, 2008. – 456 с.

3. Вовканич С.Й., Семів Л.К. Людський та інтелектуальний капітали в економіці знань // Вісник НАН України. – 2008. – №3. – С. 13–23.

4. Гальків Л.І. Оцінка втрат людського капіталу: теорія, методологія, практика: Монографія. – Львів: ІРД НАН України, 2011. – 444 с.

5. Грішнова О.А. Формування людського капіталу в системі освіти і професійної підготовки: Автореф. дис... д-ра екон. наук: спец. 08.09.01. – К., 2002. – 36 с.

6. Зелінська Г.О. Регіональні особливості формування і реалізації людського капіталу: Автореф. дис... канд. екон. наук: спец. 08.09.01 «Економічна теорія та історія економічної думки» / Ін-т регіон. досліджень НАН України. – Львів, 2004. – 20 с.

7. Левчук Н.М. Асоціальні явища в Україні у демографічному вимірі: Монографія / Відпов. ред. д.е.н., проф. В.С. Стешенко – К.: Ін-т демографії та соціальних досліджень ім. М.В. Птухи НАН України, 2011. – 492 с.

8. Людський капітал // Вільна енциклопедія // uk.wikipedia.org.

9. Людський розвиток в Україні: інноваційний вимір: Монографія / За ред. Е.М. Лібанової. – К.: Ін-т демографії та соц. дослідж. НАН України, 2008. – 316 с.

10. Новий курс: реформи в Україні. 2010–2015. Національна доповідь / За заг. ред. В.М. Гейця та ін. – К.: НВЦ НБУВ, 2010. – 232 с.

11. Статистика // Державна служба статистики України // ukrstat.gov.ua.

12. Статистика: Навч. посібник / С.О. Матковський, Л.І. Гальків, О.С. Гринькевич, О.З. Сорочак. – 2-е вид., перероб. і доп. – Львів: Новий світ-2000, 2011. – 429 с.

13. Феленчак Ю.Б. Ризики демографічних втрат регіону: Автореф. дис... канд. екон. наук: 08.00.07 / ІРД НАН України. – Львів, 2010. – 24 с.

14. Шевчук Л.Т. Втрати людського капіталу в Україні: понятійно-категорійний апарат і концептуальні положення // Соціально-економічні дослідження в перехідний період. – Вип. 3. – Львів: ІРД НАН України, 2007. – С. 9–27.

Стаття надійшла до редакції 23.07.2012.