

Галина Б. Тітаренко  
**ФОРМУВАННЯ ІННОВАЦІЙНОЇ МОДЕЛІ РОЗВИТКУ  
ЕКОНОМІКИ ЯК ПЕРЕДУМОВИ ВИНИКНЕННЯ  
ЛЮДСЬКОГО КАПІТАЛУ**

*У статті наведено методичні підходи до визначення вартості людського капіталу на мікро- і макрорівнях, визначено особливості оцінювання людського капіталу у ВНЗ України як складової національної інноваційної системи.*

*Ключові слова:* національна інноваційна система; людський капітал; оцінювання; показники оплати праці.

*Форм. 4. Рис. 1. Літ. 10.*

Галина Б. Титаренко  
**ФОРМИРОВАНИЕ ИННОВАЦИОННОЙ МОДЕЛИ РАЗВИТИЯ  
ЭКОНОМИКИ КАК УСЛОВИЯ ВОЗНИКНОВЕНИЯ  
ЧЕЛОВЕЧЕСКОГО КАПИТАЛА**

*В статье приведены методические подходы определения стоимости человеческого капитала на микро- и макроуровнях, определены особенности оценки человеческого капитала в ВУЗах Украины как составляющей национальной инновационной системы.*

*Ключевые слова:* национальная инновационная система; человеческий капитал; оценка; показатели оплаты труда.

Galyna B. Titarenko<sup>1</sup>  
**FORMATION OF THE INNOVATE MODEL OF ECONOMIC  
DEVELOPMENT AS A CONDITION FOR THE FORMATION  
OF HUMAN CAPITAL**

*The article describes the methodological approaches to determining the value of human capital at micro- and macrolevels, defining the characteristics of human capital at the universities of Ukraine as one of the components of the national innovation system.*

*Keywords:* national innovation system; human capital; evaluation; labour payment indicators.

**Постановка проблеми.** Наукові дослідження останніх років свідчать про низку проблем, що існують на сьогоднішній день у розвитку національної інноваційної системи України, а саме: більшість вчених відзначають уповільнений розвиток національної інноваційної системи (НІС), неефективність впровадження наукоємних технологій, неефективність існування більшості інституцій, які відповідають за розвиток НІС. При вирішенні даної проблеми слід, на думку автора, взяти до уваги результати досліджень, які свідчать про наявність взаємозв'язку між ефективністю інноваційної стратегії та оптимальністю структури людського капіталу підприємства. Основною науковою гіпотезою дослідження має стати твердження, що на макрорівні цей взаємозв'язок також існує.

**Аналіз останніх досліджень і публікацій.** Теоретичні, методичні та прикладні аспекти проблем розвитку людських ресурсів в інноваційної системі країни досліджувались у працях вітчизняних учених, зокрема: О. Вакульчик [2], Т. Васильєва [3], Л. Гальків [4], А. Гречан [6], Л. Гринів [5], І. Грищенко [6], М. Де-

<sup>1</sup> National University of Tax Revenue Office of Ukraine, Irpin, Ukraine.

нисенко [6], В. Лось [7], Л. Михайлова [6], О. Стефанидин [5], М. Хромов [8], А. Чухно [9], О. Шпикуляк [10] та інші.

**Метою дослідження** є визначення взаємозв'язку між інноваційним розвитком держави та людським капіталом на мікро- та макrorівнях.

**Основні результати дослідження.** Формування концепції людського капіталу (ЛК) призвело до застосування теорії «нової економіки», що потребує нових підходів до визначення критеріїв ефективного розвитку, в том числі переосмислення методологічних підходів до оцінювання ЛК як соціально-економічної категорії. Кількість наукових робіт з проблем розвитку людського капіталу, яка збільшилася в останні роки, дозволяє дійти висновку, що намагання дослідження людського капіталу із застосуванням традиційних методик та інструментарію призводить до викривлення його сутності, неналежного врахування особливостей, і, як наслідок, до втрати головних аспектів призначеності [8].

М. Блауг також застерігав про неприпустимість універсалізму у використанні поняття «людський капітал», тобто збирання різнохарактерних явищ, що об'єднують участь людини в економічних та інших процесах [1]. До того ж, категорія «людський капітал», окрім економічного, має і соціальне визначення, оскільки носієм її капіталоспроможності є людина.

З огляду на зазначене визначення людського капіталу для забезпечення об'єктивності та чистоти дослідження, перш ніж обирати підходи, методи та інструментарій оцінювання, слід враховувати особливості цієї соціально-економічної категорії, її внутрішню структуру, форми та умови існування, призначеність і приналежність, крім того, відповіді на запитання, наведені на рис. 1.

Існує багато показників та чинників формування зазначених елементів формування людського капіталу. Кожен з них характеризує лише окремі аспекти цих напрямів, але немає і не може бути жодного, що визначає загальну оцінку здоров'я або набутих знань людини. Таким чином, очікуваним результатом функціонування людського капіталу на мікроекономічному рівні є за сукупністю щонайповніше виконання суб'єктом використання людського капіталу покладених на нього завдань, найраціональнішим шляхом та з найкращими результатами зазначеної діяльності (за встановленими критеріями ефективності).

Для ВНЗ критеріями оцінювання ефективності використання людського капіталу є підвищення рейтингу, зростання індексу цитування наукових праць, збільшення кількості студентів, наявність наукових розробок, винаходів і відкриттів, підтверджених відповідними інституціями; впровадження результатів наукових досліджень в сферах практичного використання; економічні, соціальні, пізнавальні, загальносуспільні та інші ефекти від використання цих наукових розробок.

З огляду на вищезазначене, використовуючи вартісні оцінки та економіко-математичні методи, в загальному вигляді вимір показників та оцінку ефективності управління процесом використання ЛК мікроекономічного рівня доцільно здійснювати наступним чином. Показники для розрахунку: «заробітна плата» персоналу визначається для роботодавця і доходи для працівників як носіїв капіталоспроможності людського капіталу; «інвестиції в ЛК» —

загальні інвестиції в розвиток та відтворення ЛК на підприємстві; «доходи підприємства» – від використання ЛК.

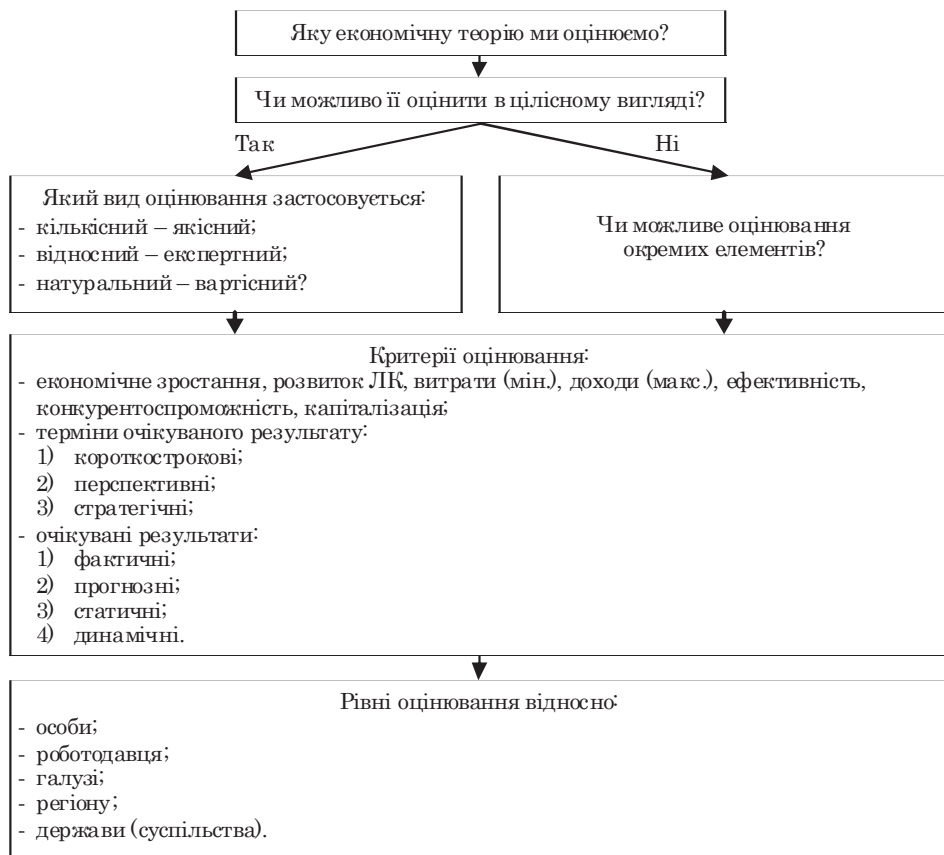


Рис. 1. Етапи оцінювання людського капіталу, адаптовано за [8]

Наукові дослідження на мікрорівні створюють підґрунтя для розробки методики та показників оцінки ЛК на макроекономічному рівні. При цьому слід мати на увазі, що ЛК є категорією мікроекономіки, а накопичений ЛК національної економіки акумулює у процесі своєї визначеності сукупність відповідних нематеріальних активів окремих індивідів, що сприяє формуванню відповідних інститутів. У наукових дослідженнях останніх років багато уваги приділяється проблемі оцінки людського ресурсу на макроекономічному рівні. В якості механізмів розрахунку найчастіше обирається спроба вартісного виміру людського потенціалу з використанням, як правило, методологічних підходів Світового банку, а також на основі споживчих витрат, капіталізації заробітку, співвідношення доходів і витрат людського капіталу, через оцінку освітнього потенціалу тощо. Крім того, застосовуються інструментарій кількісної оцінки за ознаками тривалості навчання чи трудової діяльності, механізми експертної оцінки, системи індексів, а також класичні показники з арсеналу вимірювання основного чи змінного капіталу.

Враховуючи обрану методологію дослідження, пропонується здійснення оцінки людського капіталу макроекономічного рівня з використанням наступних показників, чинників, механізмів та критеріїв оцінювання.

Вихідні показники: інвестиції у відтворення та розвиток людського капіталу, показники, пов'язані з використанням людського капіталу (заробітна плата працівників, доходи роботодавців, доходи бюджетів, рівень капіталізації економіки).

Виходячи з визначення сутності економічної категорії «людський капітал», чинниками, що мають оцінюватися, є інвестиції у знання, здоров'я, інші якості та властивості та результати їх використання (доходи, розвиток економіки, динаміка змін показників, їх співвідношення).

Головними критеріями оцінки виступають фаховість, профпригодність і конкурентоспроможність працівників та ефективна зайнятість. При здійсненні розрахунків вартості ЛК (інвестицій) на макрорівні доцільно застосовувати формулу:

$$Інв.ЛК. = \sum_{t=1}^r \sum_{i=1}^m \sum_{j=1}^n Інв.fij, \quad (1)$$

де  $f$  – особи-носія ЛК;  $i$  – елементи внутрішньої структури ЛК;  $j$  – суб'єкти формування ЛК;  $t = T1 + T2$  – період часу, що враховує дослідження (періоди формування використання та розвитку ЛК).

У дослідженні людського капіталу ВНЗ України нас, в першу чергу, цікавить інноваційна складова зазначеної категорії, критерій фаховості та процес розвитку інтелектуалізації трудової діяльності.

$$Інв.ЛКосв.(заг.проф.) – інвестиції в освіту. \quad (2)$$

Інвестиції в розвиток освітньої складової людського капіталу ( $Інв.ЛКосв.$ ), а разом з тим і коефіцієнти відносних темпів змін розміру інвестиції в освіту ( $КІнв$ ), залежно від задач та критеріїв дослідження, розраховуються:

1) за видами освіти, професійною чи кваліфікаційною ознакою:

- загальна, професійна;
- підготовка робочих кадрів;
- підготовка спеціалістів за окремими професійними напрямками;

2) за визначенням суб'єктів формування людського капіталу (особисті інвестиції; інвестиції роботодавців; державні інвестиції, за термінами дослідження).

$$К Інв = \frac{Інв1}{Інв0}. \quad (3)$$

При оцінці людського капіталу необхідно також визначити розмір непродуктивних витрат в процесі отримання професійної освіти, наслідком якої не стало працевлаштування за набутою професією:

$$\Delta Інв.осв. = \sum Інв.ТП.осв.проф. - \sum Інв.ЛК.осв.проф.; \quad (4)$$

$$\Delta Інв.осв. = Чис. \times W,$$

де  $Чис.$  – чисельність осіб, що не працюють за отриманою професією;  $W$  – вартість професійної освіти однієї особи.

Теорія «людського капіталу» підштовхує економічну науку не тільки на розуміння вирішальної ролі людини в економічних системах суспільства, а й визнання необхідності здійснювати інвестування в людину, оскільки капітал, за своєю економічною сутністю, потребує постійного інвестування та повинен приносити підприємству тривалий економічний ефект. Отже, визнання ресурсами витрат, понесених на навчання персоналу, його розвиток та відтворення призводить до переосмислення економічної сутності людського капіталу. При визначенні вартості ЛК на макrorівні доцільно застосовувати наступні показники та формули, пов'язані з визначенням оплати праці. Наприклад, при визначенні доходів від використання людського капіталу доцільно застосовувати наступні показники:

ФОП\* – загальний фонд оплати праці (з урахуванням інших доходів населення в процесі трудової діяльності);

Дроб\* – сукупні доходи роботодавців за виключенням податків і зборів з прибутків, інвестицій у розвиток людського капіталу та доходів, отриманих за рахунок підвищення цін на товари і послуги;

Держ.\* – сукупні доходи держави (державного і регіональних бюджетів, галузевих фондів, фондів соціального страхування) від податків і зборів, за виключенням інвестицій в людський капітал.

Вищий рівень об'єктивності аналізу динаміки змін доходів громадян досягається за використання показника середньої зароботної плати (ЗПср.) в цілому по державі, а також за окремими групами населення та сегментами дослідження (наприклад, по регіонах).

Таким чином, найбільш раціональним шляхом виміру та оцінки людського капіталу на макроекономічному рівні є розрахунки вартісних, відносних чи натуральних показників щодо витрат (інвестицій), доходів, корисності або інших чинників дослідження людського капіталу залежно від сфери, суб'єктів, термінів, інших аспектів визначення з використанням інструментарію загальноновідомих показників або будь-яких комбінацій для їх порівняння.

**Висновки.** Україна на теперішній час поки ще не має високого рівня людського потенціалу. Більш того, кожного року він зменшується у зв'язку з «міграцією мізків» за кордон. Для створення умов для комфортного розвитку та підтримання людського капіталу та значного зменшення відтоку з країни «мізків» необхідно включити в стратегію розвитку національної інноваційної системи окремим підрозділом план стратегічних заходів із відтворення, збереження та розвитку людського капіталу. Виконання такого плану потребує постійної уваги та підтримки з боку держави та нових наукових досліджень з питань оцінки людського капіталу.

1. Блауг М. Економічна теорія в ретроспективі / Пер. з англ. І. Дзюб. – К.: Видавництво Соломії Павличко «Основи», 2001. – 272 с.

2. Вакульчик О.М., Ступнікер Г.Л. Економічна діагностика інтелектуального капіталу в умовах інноваційного розвитку підприємства: Монографія. – Д.: ІМА-прес, 2011. – 370 с.

3. Васильєва Т.А. Інноваційна складова в структурі макроекономічних індикаторів економічного розвитку: Монографія. – Суми: УАБС НБУ, 2010. – 118 с.

4. Гальків Л.І. Втрати ЛК: теорія і методологія дослідження та діагностика: Монографія. – Львів: ЛКА, 2010. – 232 с.

5. Економіка України: національна стратегія розвитку: Монографія / Л.С. Гринів, О.В. Стефанидин, Ю.М. Гончар, М.В. Кічурчак, О.С. Ривак, М.І. Тербух; За ред. Л.С. Гринів. – Л.: ЛНУ ім. І.Франка, 2009. – 444 с.

6. Інноваційно-інвестиційна діяльність: теорія, практика, досвід: Монографія / М.П. Денисенко, Л.І. Михайлова, І.М. Грищенко, А.П. Гречан та ін.; За ред. д.е.н., проф., акад. М.П. Денисенка, д.е.н., проф. Л.І. Михайлової. – Суми: Університетська книга, 2008. – 460 с.

7. *Лось В.О.* Моделювання впливу інтелектуального капіталу на інноваційний розвиток підприємництва: Автореф. дис... канд. екон. наук: спец. 08.00.11 «Математичні методи, моделі та інформаційні технології в економіці». – Запоріжжя, 2008. – 20 с.

8. *Хромов М.І.* Імперативи розвитку людського капіталу: Монографія / НАН України, Ін-т економіки пром-сті, Донец. нац. ун-т. – Донецьк: Ноулідж, Донец. від-ня, 2011. – 327 с.

9. *Чухно А.* Модернізація економіки та економічна теорія // Економіка України.– 2012.– №9–10. – С. 16–23.

10. *Шпикуляк О.Г.* Інституції у розвитку та регулюванні аграрного ринку: Монографія. – К.: ННЦ «Ін-т аграрної економіки», 2010. – 394 с.

Стаття надійшла до редакції 15.10.2013.

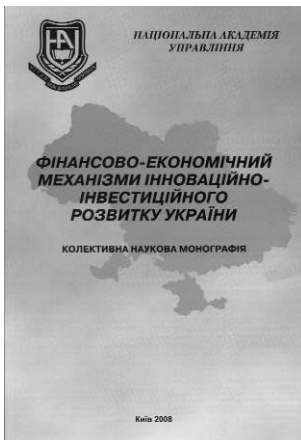
## КНИЖКОВИЙ СВІТ



СУЧАСНА ЕКОНОМІЧНА ТА ЮРИДИЧНА ОСВІТА  
ПРЕСТИЖНИЙ ВИЩИЙ НАВЧАЛЬНИЙ ЗАКЛАД

### НАЦІОНАЛЬНА АКАДЕМІЯ УПРАВЛІННЯ

Україна, 01011, м. Київ, вул. Панаса Мирного, 26  
E-mail: book@nam.kiev.ua  
тел./факс 288-94-98, 280-80-56



**Фінансово-економічні механізми інноваційно-інвестиційного розвитку України: Колективна наукова монографія / Кириченко О.А., Єрохін С.А. та ін.; За наук. ред. д.е.н., проф. О.А. Кириченко. – К.: Національна академія управління, 2008. – 252 с. Ціна без доставки – 25 грн.**

Монографія присвячена актуальній проблемі світової та вітчизняної економічної науки, викладені теоретико-методологічні питання формування стратегії інноваційно-інвестиційного розвитку національної економіки та формування її фінансово-економічного механізму. В основу викладу матеріалу монографії покладені багаторічні дослідження науковців в галузі економічної теорії, фінансів та банківської справи, які були апробовані на сторінках авторитетного журналу "Актуальні проблеми економіки" в 2004–2007 роках. В монографії обґрунтовано шляхи переходу економічної системи України від підприємства до рівня держави на більш високий цивілізаційний рівень за рахунок створення ефективного фінансово-економічного механізму інноваційно-інвестиційного розвитку.