

Ірина П. Кінаш  
**ФОРМУВАННЯ МОДЕЛІ УПРАВЛІННЯ РОЗВИТКОМ  
МАТЕРІАЛЬНО-ТЕХНІЧНОЇ БАЗИ СОЦІАЛЬНОЇ  
СФЕРИ УКРАЇНИ**

*У статті запропоновано модель управління розвитком матеріально-технічної бази соціальної сфери України, яка розглядає можливість досягнення її сталого розвитку через застосування специфічного виду управління – соціального. Сформульовано закони управління, принципи та бажані результати використання.*

*Ключові слова:* соціальна сфера; модель управління; матеріально-технічна база; соціальне управління.

*Рис. 1. Літ. 11.*

Ірина П. Кінаш  
**ФОРМИРОВАНИЕ МОДЕЛИ УПРАВЛЕНИЯ РАЗВИТИЕМ  
МАТЕРИАЛЬНО-ТЕХНИЧЕСКОЙ БАЗЫ СОЦИАЛЬНОЙ  
СФЕРЫ УКРАИНЫ**

*В статье предложена модель управления развитием материально-технической базы социальной сферы Украины, которая рассматривает возможность достижения ее устойчивого развития путем применения специфического вида управления – социального. Сформулированы законы управления, принципы и желаемые результаты использования.*

*Ключевые слова:* социальная сфера; модель управления; материально-техническая база; социальное управление.

Iryna P. Kinash<sup>1</sup>  
**FORMATION OF A MANAGEMENT MODEL  
FOR THE DEVELOPMENT OF BASIC INFRASTRUCTURE  
OF THE SOCIAL SPHERE IN UKRAINE**

*The article offers a management model for the development of basic infrastructure of the social sphere in Ukraine, taking into account the achievement of sustainable development using a specific type of management – the social one. Managerial laws, principles and the desired outcomes of its implementation are determined.*

*Keywords:* social sphere; management model; basic infrastructure; social management.

**Постановка проблеми.** Становлення соціальної моделі розвитку України безпосередньо пов'язані з якісними змінами розвитку соціальної сфери держави, основою яких є матеріально-технічна база. Сучасні тенденції розвитку та оцінка матеріально-технічної бази соціальної сфери держави вказують на її незадовільний стан. Кризові явища торкнулися практично всіх складових соціальної сфери. Шукати вихід із ситуації необхідно виходячи із соціально-економічних особливостей розвитку держави. Визначальною ідеєю об'єктивних змін є те, що реформування соціальної сфери держави, в т.ч. її матеріально-технічної бази, означає не тільки зміну звичних зв'язків, застосовуваних методів, правил, утверджених структур, але й перегляд існуючих уявлень про те, як управляти, вести справи, досягати успіхів [11, 120].

Саме ці питання визначають актуальність поглиблення наукових досліджень щодо формування моделі управління розвитком матеріально-технічної

<sup>1</sup> Ivano-Frankivsk National Technical University of Oil and Gas, Ukraine.

бази соціальної сфери України, яка буде враховувати реальну ситуацію розвитку, базуватися на можливості вибору альтернативних варіантів виходу з кризового стану та розглядатиме можливості створення сприятливих умов якісного розвитку, що має привести до сталого розвитку соціальної сфери держави. У Позачерговому посланні Президента України до Верховної Ради України зазначається, що «в останній рік оформився один із головних чинників сталого розвитку – стабільна, стійка, демократична українська політична спільнота. Тепер і у нас майже склався загальнонаціональний консенсус, куди рухатися, що будувати. Дискутуються лише деталі, лише питання: як краще» [9].

**Аналіз останніх досліджень і публікацій.** Аспекти формування моделі управління розвитком соціальної сфери України досліджено в наукових працях таких відомих українських учених, як С. Гриневська [6], О. Калініченко [10], В. Куценко [5], І. Мосійчук [10], О. Новікова [6], Я. Остафійчук [7], І. Пойта [10], Л. Шамілева [6] та багато інших. Проте складна проблема управління розвитком соціальною сферою держави, в т.ч. її матеріально-технічною базою, залишається найменш дослідженою, а тому потребує значної уваги в контексті реалізації сталого розвитку.

**Метою дослідження** є формування моделі управління розвитком матеріально-технічної бази соціальної сфери України в контексті реалізації сталого розвитку.

**Основні результати дослідження.** Матеріали досліджень вказують, що розвиток соціальної сфери держави має динамічний характер, що означає зміни, які співвідносяться із сучасними та майбутніми потребами. Нами запропоновано модель управління розвитком матеріально-технічної бази соціальної сфери України (рис. 1). Саме модельний підхід дає змогу поєднати теоретичні та прикладні засади проведеного дослідження та обґрунтувати рішення. Модель буде слугувати концептуальним інструментом, який орієнтований, перш за все, на вдосконалення управління матеріально-технічною базою соціальної сфери держави. При цьому, функція передбачення служить цілям управління [8]. Моделювання розвитку матеріально-технічної бази соціальної сфери повинно забезпечити реалізацію таких функцій: поглиблення пізнання досліджуваної складової та її суб'єктів управління; визначення основних орієнтирів управління, шляхів застосування законів, принципів, методів управління; інструментів управління даною моделлю, що сприятиме реалізації стратегії розвитку – сталого розвитку соціальної сфери держави.

Цілі моделі полягають у: відображенні стану проблеми на даний момент; виявленні найбільш критичних моментів («вузлів» протиріччя); визначення тих факторів, вплив яких може скорегувати небажаний розвиток соціальної сфери держави; активізації діяльності державних органів влади, керівників організацій у пошуках оптимальних варіантів розв'язання соціальних завдань. Удосконалення процесу управління розвитком соціальної сфери через її матеріально-технічну базу буде полягати в підтримці системи життєзабезпечення кожної з її складових, що дасть змогу надавати якісні послуги. Оскільки в роботі ставиться за мету забезпечити сталий розвиток соціальної сфери, слід виділити властивості, що відповідають за такий розвиток. Тут ми виділяємо два основні параметри: стабільність і стійкість. Стабільність – здатність мате-

ріально-технічної бази зберігати свою структуру і функціональні особливості під впливом внутрішніх факторів. Стійкість – здатність зберігати за різних параметрів зовнішнього середовища свою структуру і функціональні особливості, достатні для функціонування соціальної сфери. Таким чином, стійкість матеріально-технічної бази соціальної сфери залежатиме від її здатності реагувати на зовнішній вплив середовища, а також від стабільності самої соціальної сфери, яка визначається її внутрішніми чинниками. Саме характеристики стійкості і стабільності матеріально-технічної бази обумовлюють підтримання її на відносно високому рівні властивостей і функціональної активності. Зазначимо, що за ефективних механізмів управління вона може повертатися до заданого стану, навіть при дії на неї дестабілізуючих факторів. При неефективному управлінні система, скоріше за все, не зможе повернутися до заданих параметрів розвитку, навіть при вимушеній корекції [2].

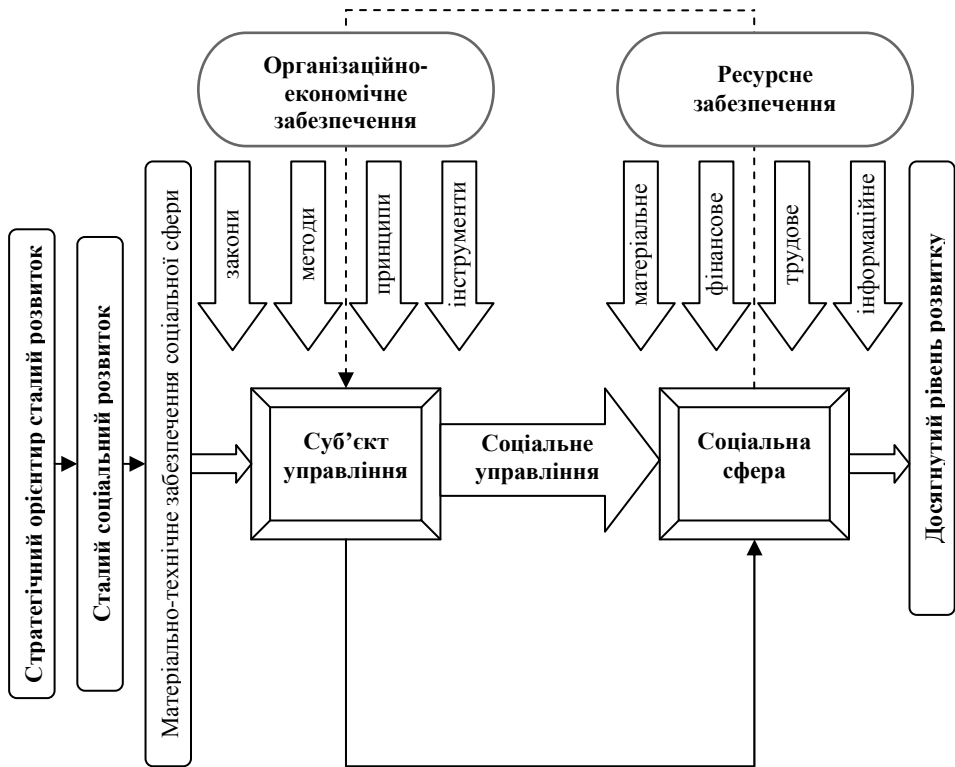


Рис. 1. Модель управління розвитком матеріально-технічної бази соціальної сфери України, авторська розробка

Соціальна сфера має своїм результатом задоволення потреб людини. Саме зміна потреб формує протиріччя розвитку і, тим самим, обумовлює специфіку управління соціальною сферою. Проблемою ми визнали недостатній рівень розвитку матеріально-технічної бази. Запропонована модель декларує застосування соціального управління як специфічного виду управління, що має свій об'єкт, методи, форми розроблення, реалізації управлінських рішень;

сукупність способів, прийомів, процедур, які надають можливість вирішувати соціальні потреби на основі знань про закономірності розвитку соціальної складової держави. За своїм призначенням соціальне управління орієнтується виключно на якість життя населення, підпорядковується сучасним тенденціям розвитку соціальної сфери та передбачає раціональне використання можливостей держави щодо реалізації стратегії сталого розвитку. Модель управління розвитком матеріально-технічної бази соціальної сфери держави включає суб'єкти її управління. Організаційне забезпечення процесу управління покладено на органи державної влади, розподілені за ієрархією вирішуваних завдань і переліком специфічних питань.

Для забезпечення сталого розвитку важливими є: безперервність управління, виключення помилок при оцінці стану об'єкта управління, чіткі дії управлінців усіх рівнів з урахуванням законів соціального управління. До основних законів соціального управління, на думку автора, можна віднести: закон єдності соціальної системи управління, обумовлений культурними, політичними та економічними умовами суспільного розвитку; закон участі різних верств населення в соціальному управлінні. Без цього не можна реалізувати принцип демократичності суспільства, підвищення його відповідальності; закон єдності організаційно-методологічних засад функціонування на всіх рівнях управління соціальною інфраструктурою. Певною мірою цей закон є конкретизацією першого з названих законів, однак особлива важливість цього положення дає йому право самостійно існувати як закон; закон збереження пропорційності та оптимальної співвідносності всіх елементів системи управління. Цей закон повинен відображати взаємозв'язок та взаємобумовленість складових частин системи управління, без чого неможливе нормальне функціонування соціальної сфери; закон оптимального співвідношення централізації та децентралізації функцій соціального управління; різноманітності в управлінні.

Дані закони діють у сукупності з іншими соціальними законами: економічними, педагогічними, психологічними, законами соціальних переміщень, соціального порівняння, динаміки соціальної активності, розвитку соціальної структури, саморегулювання відносин на основі узгодження очікувань суб'єктів тощо. Саме знання законів дозволяє правильно оцінювати ситуацію, тенденції її розвитку та приймати вірні управлінські рішення.

Для реалізації законів соціального управління суб'єкти управління повинні дотримуватись його принципів. Реалізація принципів розробки управлінських рішень забезпечує їх повноту, своєчасність та оптимальність. Повнота рішень полягає в тому, що вони повинні забезпечити можливість їх практичного втілення в запланованому обсязі. Своєчасність рішення сприяє правильному вибору моменту його прийняття і виконання. Оптимальність рішення забезпечується в кожній конкретній ситуації вибором найкращих з усіх варіантів за прийнятим критерієм з урахуванням наявних обмежень за часом, ресурсами, вимогами ринку, а також можливості управлінських впливів. Принципи соціального управління можна поділити на загальні, окремі й організаційно-технологічні. Всі вони взаємопов'язані, і лише їх цілісне застосування спроможне забезпечити успіх в управлінні соціальною сферою. Серед

загальних принципів соціального управління виділяємо такі: соціальної орієнтації, науковості, системності, ефективності, конкуренції, стимулювання.

Друга група принципів соціального управління – це конкретні принципи, які використовують у певній, окремій, складовій соціальної сфери держави. До них можна віднести такі принципи: забезпечення державної підтримки розвитку соціальної сфери на рівні, який гарантує нормальні умови життєдіяльності; забезпечення підтримки певних об'єктів соціальної сфери; впровадження механізму залучення недержавних коштів на утримання та розвиток окремих складових соціальної сфери; соціального партнерства, державної служби, управління кадрами, гарантіями тощо.

Третя група складається з організаційно-технологічних принципів. Організаційно-технологічний аспект управління – це організаційно-розпорядча та адміністративно-виконавча діяльність. До таких принципів належать: поділ праці, повноважень й відповідальності, дисципліна, єдність напрямку, підпорядкування особистих інтересів загальним, винагорода персоналу, централізація, скалярний ланцюг, порядок, справедливість, стабільність персоналу, ініціатива, корпоративний дух.

Розглянемо спосіб дії моделі в умовах реального середовища України на прикладі однієї з найважливіших складових соціальної сфери – вищої освіти. Запропонована модель передбачає механізм взаємодії центральних та регіональних органів влади з навчальними закладами. Центральним органом влади, який здійснює керівництво в цій сфері, є Міністерство освіти і науки України. Регіональний рівень управління освітою представлено місцевими органами державної виконавчої влади та органами місцевого самоврядування. В областях України органами місцевого самоврядування утворюються регіональні управління освіти і науки. Сенс управління матеріально-технічним забезпеченням соціальної сфери полягає в координації процесу управління на різних рівнях.

Розвиток матеріально-технічної бази освітніх установ залежить від обсягів їх фінансування. Відповідно до ст. 61 Закону України «Про освіту» [1], держава забезпечує бюджетні асигнування на освіту в розмірі, не меншому 10% національного доходу. Проте видатки зведеного бюджету на освіту впродовж 2010–2014 рр. коливаються в межах 6–7% від ВВП [3]. Для покращення матеріально-технічної бази необхідно активніше залучати приватні кошти до фінансування вищих навчальних закладів. Пропонуємо формувати партнерство з приватним сектором та громадськими організаціями.

Сприяття реалізації запропонованої моделі в Україні може створення дослідницьких університетів. Адже саме дослідницькі університети характеризуються багатоканальністю джерел фінансування (державний і місцевий бюджети, гранти, благодійні фонди, бізнес, прибутки від навчальної, дослідницької, виробничої й консультативної діяльності), вони краще обладнані сучасною технікою, лабораторним устаткуванням навчальних кабінетів, лабораторій тощо.

**Висновки та перспективи подальший досліджень.** Стратегічним орієнтиром запропонованої моделі управління розвитком матеріально-технічної бази соціальної сфери України є її сталий розвиток. Основними критеріями реалі-

зації моделі ми визначили: подолання кризових явищ у розвитку матеріально-технічної бази соціальної сфери держави, створення сприятливих умов розвитку, підвищення соціальної ефективності. Перспективами подальших досліджень може стати формування ефективних інструментів управління розвитком матеріально-технічної бази соціальної сфери України.

1. Про освіту: Закон України від 01.01.2013 № 1060-ХІІ // zakon.rada.gov.ua.
2. *Ипполитов Л.* Социальное устойчивое развитие как критерий реформирования национальных экономических систем // www.aspe.spb.ru.
3. Інформація про стан виконання зведеного і державного бюджетів України // Міністерство фінансів України // www.minfin.gov.ua.
4. *Курочкин А.С.* Керування підприємством. – К.: МАУП, 1998. – 412 с.
5. *Куценко В.І.* Соціальний вектор економічного розвитку. – К.: Наукова думка, НАН України, 2010. – 735 с.
6. *Новікова О.Ф., Гринецька С.М., Шамілева Л.Л.* Соціальна орієнтація економіки: механізми державного регулювання: Монографія. – Донецьк: Ін-т економіки пром-сті, 2009. – 219 с.
7. *Остафійчук Я.В.* Сталий розвиток сфери послуг: сутність, тенденції та перспективи: Монографія / Державна установа «Інститут економіки природокористування та сталого розвитку Національної академії наук України». – К.: ДЕДУТ, 2012. – 292 с.
8. *Плотинский Ю.М.* Модели социальных процессов: Учеб. пособие для высших учеб. заведений. – Изд. 2-е, перераб. и доп. – М.: Логос, 2001. – 296 с.
9. Позачергове послання Президента України до Верховної Ради України // Прес-служба Президента України, 27.11.2014 // www.president.gov.ua.
10. *Пойта І.О., Мосійчук І.В., Калініченко О.О.* Сфера послуг в контексті сталого розвитку // Економіка природокористування і охорони довкілля: Збірник наук. праць ДУ ІЕПСР НАН України. – К., 2012. – С. 204–209.
11. *Полянська А.С.* Ситуаційний підхід до формування концепції розвитку промислових підприємств: Монографія. – Івано-Франківськ: ІФНТУНГ, 2012. – 214 с.

Стаття надійшла до редакції 24.04.2015.