

## **ЗНАКИ ЗОДІАКА В АРХАЇЧНІЙ СИМВОЛІЦІ ТА НАРОДНИХ ОРНАМЕНТАХ.**

В рамках концепції автора, згідно з якою за символікою первісного мистецтва та народними орнаментами приховано семичленну структуру Космосу, сім сфер Тіла Богині та сім планет давніх людей, у даній статті висунуто здогадку, що деякі архаїчні символи та елементи орнаментів виражають сьому сферу Космосу – зоряне небо і знаки зодіаку. Розглянуто логіку утворення знаків зодіаку (роль в цьому процесі Сонця та Місяця), а також проаналізовано символіку Близнюків, що, на думку автора, позначають літнє і зимове сонце.

*Ключові слова:* семичленна структура Космосу, символи неба, знаки зодіаку на археологічних артефактах, знаки зодіаку в орнаментах, символи Близнюків.

В рамках концепции автора, согласно которой за символикой первобытного искусства и народными орнаментами сокрыто семичленную структуру Космоса, семь сфер Тела Богини и семь планет давних людей, выдвинуто предположение о том, что некоторые архаические символы и элементы орнаментов выражают седьмую сферу Космоса – звездное небо и знаки зодиака. Рассмотрено логику конституирования знаков зодиака (роль в этом процессе Солнца и Луны), а так же проанализировано символику Близнецов, которые, по мнению автора, означают летнее и зимнее солнце.

*Ключевые слова:* семичленная структура Космоса, символы неба, знаки зодиака на археологических артефактах, знаки зодиака в орнаментах, символы Близнецов.

Within the framework of the concept of the author according to which behind symbolics of primitive art and national ornaments it is hidden seven-membered structures of Space, seven spheres of the Body of the Goddess and seven planets of ancient people, are put forward the assumption that some archaic symbols and elements of ornaments express the seventh sphere of Space - the star sky and signs zodiac. It is considered logic forming of signs of the zodiac (a role in this process of the Sun and the Moon) and it is analyzed symbolics of twins which, in opinion of the author, mean the summer and winter sun.

*Key words:* seven-membered structure of Space, symbols of the sky, signs of the zodiac on archeological artifacts, signs of the zodiac in ornaments, symbols of twins.

Автор даної статті працює над дослідженням семантики символів первісного мистецтва та народних орнаментів. Його концепція викладена в ряді статей, що вийшли друком у щорічнику «Культурологічна думка» (1,2,3). Цій проблемі присвячено роботи М. Гімбутас, А. Голана, Б. Рибаківа, В. Даниленка та інших.

Важливість дослідження проблеми полягає в тому, що за символікою та орнаментами приховані ранні етапи формування культури людства. Оскільки

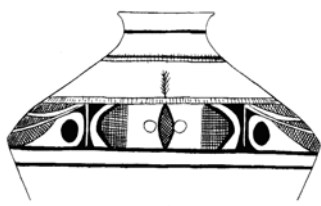
ряд символів та елементів орнаментів є спільними для всього (чи принаймні для великої частини) людства, можна гадати, що проникнення в їхню семантику розкриє спільні засади людської культури (праміф).

Дана стаття присвячена аналізу символів та орнаментів, які, на думку автора, стосуються зоряного неба, а саме знаків зодіаку. Думки про те, що первісна символіка і народні орнаменти відображають небесні світила (насамперед, Сонце і Місяць) є загальноприйнятими в науковій літературі. Стосовно проблеми показу знаків зодіака в первісній символіці та орнаментах, то вона вченими іще не досліджувалася. Між тим відбиття знаків зодіаку в первісному мистецтві може бути досить важливим показником розвитку первісної культури. Воно може свідчити про глибоку обізнаність давніх людей з рухом планет, а також про глибокі корені астрології.

*Семичленні структури праміфу.* Суть концепції, яку розвиває автор, полягає в тому, що, на його думку, в символах первісного мистецтва та народних орнаментах закодовано спільний для всіх первісних народів світогляд (праміф), в основі якого лежить культ Великої Богині і сімки богів. Цей світогляд простежується в структурах символів та орнаментів.

Серед структур, в які поєднані символи, ключовою для розуміння первісного світогляду є, на нашу думку, семичленна симетрична структура. Її повторюваність і варіювання в різних формах навели на думку, що вона виражає певні стійкі глибинні світоглядні уявлення давніх людей.

Аналіз архаїчних символів і орнаментів привів автора до висновку, що за семичленною структурою символів приховані сім сфер Космосу [2, 3]. В сучасній науці панує концепція, за якою Космос давніх людей включав в себе три сфери (світи): підземний, земний і небесний. Автор вважає, що ці три сфери були лише головними (жіночими) сферами Космосу. Крім них існували іще чотири чоловічі сфери, які розмежовували жіночі, – підземні води, поверхня землі (гори), піднебесся і зоряне небо. Чоловічі сфери зображалися вузькими, перехідними, їх не завжди брали до уваги, але без них первісна символіка і орнаменти стають незрозумілими. Як приклад розглянемо структуру символів трипільського горщика з Майданецького (мал. 1). Орнаментальні круги, що по вертикалі розміщені на горщику, утворюють семичленну структуру, яка складалася з чотирьох вузьких (при рахунку знизу) – 1,3,5, 7 і трьох широких – 2,4,6 сфер.



Мал. 1

Космос в праміфі являв собою Велику Богиню. (В пізнішій міфології він ототожнювався з чоловіком – Імір, Пань-гу, Пуруша). Тотожність Богині і Космосу лежить в основі ідеї єдності макро- і мікркосму, притаманної багатьом культурам світу. Як і Космос, Тіло Богині давні люди ділили на сім сфер. Жіночими сферами були стегна і вульва, живіт (пупець і груди) і голова, чоловічими – ноги, пояс, шия і волосся на голові.

Іще однією семичленною структурою праміфу була сімка «блукаючих світил» – планет (включно з Місяцем і Сонцем). Судячи з символіки, «блукаючі світила» розташовувалися в праміфі у такому порядку: Меркурій – 1 сфера, Венера – 2, Місяць – 3, Сонце – 4, Марс – 5, Юпітер – 6, Сатурн – 7. Венера, Сонце і Юпітер символізували богинь, інші світила – богів. (Сонце і Юпітер стали богами в пізнішій міфології.) Особливе місце в праміфі посідав Місяць.

Семичленні структури Космосу, Тіла Богині і сімки планет співвідносилися (корелювали) одна з одною. Позначивши через sph (sphaera – лат. сфера) сферу, можна скласти таку таблицю:

Сфера	Планета	Тіло Богині	Космос
7 sph	Сатурн	Коси (череп)	Зоряне небо
6 sph	Юпітер	Голова (очі і рот)	Небесні сфери (планети)
5 sph	Марс	Шия	Піднебесся
4 sph	Сонце	Живіт (пупець і груди)	Сфера життя
3 sph	Місяць	Пояс	Гори, верхній шар землі
2 sph	Венера	Стегна і вульва	Сира земля, підземелля
1 sph	Меркурій	Ноги	Підземні води

Ця таблиця може слугувати ключем для проникнення в семантику багатьох символів. Так, на животі статуток богинь трипільці часто зображали дерево. Це зумовлено тим, що живіт Богині був сферою життя (4 sph). Звідси і сонячне сплетіння на животі. Меркурій, втілюючи ноги Богині, був прудконогим, як бог підземних вод він на човні перевозив світила із Заходу на Схід. Прикладів такого типу можна навести безліч [2]. Вони свідчать про те, що співвідношення даних семичленних структур відіграло важливу роль при формуванні сюжетів праміфу та первісних символів.

*Бог неба (7 sph).* Виходячи з цієї структури Космосу, зупинимося на символіці сьомої сфери. В історичних міфологіях, які прийшли на зміну праміфу, богом зоряного неба (7 sph) є старий, пасивний бог – deus otius (бог, що відпочиває). Його втілюють Ан (Шумери), Уран (стародавня Греція), Сварог (слов'яни), Брахма (Індія). Стосовно цього бога дослідники зазначають: «В міфах і культурах народів світу, що знаходяться на най нижчій стадії розвитку, майже повсюдно існують уявлення про бога, що живе на небі, який, хоча майже не приймає участі в житті людей, все ж шанується як “старший” чи “головний”, часто також як творець світу» [4, т.2, 208].

З таблиці випливає, що символи бога 7 sph в семичленних структурах, що моделюють Космос, мають розташовуватися найвище. Їх слід шукати на голові Богині, або ж на верхівках дерев, що передають сьому сферу Космосу.

*Круг на голові.* Найпоширенішим символом цього бога є, очевидно, круг на голові Богині. Кругами давні люди позначали богів і богинь взагалі. Оскільки боги асоціювалися насамперед з планетами і небом, то очевидно, що кругова траєкторія руху планет стала основою для формування круга як символу бога чи богині. Завдяки кругу такого самого значення (тобто значення бога і богині) набули ромб, еліпс і дуга – фігури, що походять від круга.

У традиційній культурі існує багато артефактів, які у вигляді круга містилися на голові жінок. Це і звичайний вінок, який дівчата плели з квіток і одягали на голову під час певних свят, це і вінок молодої, корона, стрічка, яку пов'язували навколо голови, зрештою це і коси, завязані кругом. (Звідси очевидно походить і пізніший німб святих.)

Кореляція неба і голови Богині – факт, широко відомий в літературі. Так, в «Міфах народів світу» зазначається: «Верх людського тіла співвідноситься з абсолютним верхом – небом. Головні убори, особливо царів, жерців і священників, прикрашаються дорогоцінним камінням і зображеннями світил, моделюють небо» [4, т. 2, 208].

*Ідея знаків зодіаку.* Можна припустити, що давні люди не обмежувалися одними лише символами, що позначають небо взагалі. Ймовірно, деякі об'єкти неба привертали особливу увагу і могли удостоїтися своїх символів. Це, зокрема, стосується планет. Спостерігаючи за їхнім рухом, вони могли переконатися, що цикли планет здійснюються на фоні нерухомих зірок в межах певної небесної смуги. В них, отже, могла сформуватися концепція зодіаку – небесного пояса, в межах якого здійснюють цикл «блукаючі світила», насамперед Сонце і Місяць. Ці два світила відіграли вирішальну роль у формуванні зодіакального поясу.

Спостерігаючи за рухом Сонця, давні «астрономи» відзначали, що його захід проектується на різні сузір'я, які пізніше було названо сузір'ями зодіаку. Річний цикл Сонця по зоряному небу окреслював зодіакальний пояс, а 28-денний цикл Місяця став основою для упорядкування цього поясу – поділу його на сузір'я – знаки зодіаку. Знаки зодіаку – це своєрідні небесні стоянки, які відвідувало Сонце вповодж кожного Місяця. Так, протягом року Сонце проходило 13 сузір'їв – знаків зодіаку. Саме стільки 28-денних циклів Місяця міститься в році ( $28 \times 13 = 364$ ) і стільки ж сузір'їв було в первісному зодіаку. (Пізніше, коли тривалість місяця сягнула 30 – 31 днів, кількість знаків стала 12.)

Щодо часу виникнення знаків зодіаку, в сучасній науці немає єдиного погляду. Прийнято вважати, що вони виникли в древньому Вавилоні в VII столітті до н.е., звідки поширилися в Єгипет і Грецію, а з походами Олександра Македонського і в Індію. Однак є підстави вважати, що сузір'я зодіаку були відомі давнім людям значно раніше. Про, це зокрема, свідчить наявність знаків зодіаку і астрології у доколумбовій Америці, яка багато в чому подібна до вавилонської.

*Знаки зодіаку у трипільців.* Деякі орнаменти на мисках культури Трипільля-Кукутені дають підставу для висновку, що знаки зодіаку були відомі населенню цієї культури. Так, на вінчику миски (мал. 2) нанесено ряд позначок, а всередині зображені дві рогаті фігури («бики») або небесні олені). Вони показані таким чином, що передають круговий рух. Задніми частинами «бики» примикають до позначок на вінчику. Всередині кожного умовного «бика» розміщені два типи символів – місяць-серпик чергується з групою з семи знаків. У деяких випадках знаків менше, але їх має бути сім. Місяць-серпик є

символом бога, а сім знаків (сімка) – символ Богині. В «бику», отже, зображено чергування богів і богинь, яке спостерігається в семичленних структурах.

Про те, що ці символи являють собою семичленну структуру (приховують сімку богів праміфу), можна судити з «вус» обабіч першого місяця – серпика, які видають в ньому бога першої сфери. Символами цього бога є тризуб, тороки, гребінець – знаки, подібні до «вусів». Далі в тулубі «бика» зображено три жіночі символи і два чоловічі. В цілому, якщо враховувати місяць з «вусами», вийде по шість символів в обох «биках». Сьомою (спільною) сферою для обох «биків», яка очевидно не береться до уваги, оскільки відокремлена від биків, є зоряне небо – позначки на вінчику миски.



Мал. 2

Звернемо увагу на те, що між небесними істотами зображено три крапки, які А. Голан трактує як три зірки сузір'я Овна [5, 40]. Якщо прийняти цю думку, то шість знаків кожного з биків разом з сузір'ям Овна утворюють тринадцять знаків.

Ці дві структури («два бики»), на нашу думку, символізують літнє і зимове сонця. Перше – від весняного до осіннього рівнодення, друге – від осіннього до весняного. (Можливий і інший варіант: піврічний рух сонця від найменшого до найбільшого дня і навпаки.) Такі два періоди в циклі сонця фіксують і дослідники. А. Голан зазначає: «У чеченців був зафіксований наступний переказ: “Два рази на рік буває рівнодення, влітку і зимою. В цей час сонце гостює дома у своєї матері. Вийшовши з дому, сонце шість місяців подорожує, потім повертається додому і знову відправляється в шестимісячну подорож”. В індійській космогонії існувало поняття про рух сонця півроку на південь і півроку на північ» [5,132]. На наш погляд, шість знаків кожного з биків і є шістьма місяцями, що фіксують етнографи.

Постає питання, чи можуть знаки, розташовані в биках, мати відношення до знаків зодіаку? Зрозуміло, що сучасні європейські знаки зодіаку є лише відлунням давньої традиції. Але, на наш погляд, за ними можна помітити дві шістки з семичленної структури богів праміфу. Так, за Водолієм цілком може бути бог 1 sph (Меркурій, бог підземних вод). Не виключено, що і Ваги є символом цього бога. У Стародавній Греції за Вагами мислився Гермес-Меркурій. За Левом і Стрільцем проступають риси бога 5 sph (Зевса, Юпітера, Перуна, Індри) – бога грому (стріли) і водночас бога-володаря (Лев). Бик, цап, баран (Тілець, Овен і Козерог) – рогаті травоядні втілювали бога 3 sph (бога гір і Місяця). Рак і Скорпіон символізували богиню 6 sph. Членистоногі – павуки, а також тваринки, що мають вісім кінцівок (раки, восьминоги) є епіфаніями цієї богині. На жаль, детальніше на цій проблемі зупинятися не виходить. Для нас важливо те, що простежується певна спорідненість між сучасними знаками зодіаку і богами семичленних структур праміфу.

Про те, що трипільці ділили рік на 13 місяців і, можливо, визнавали 13 знаків зодіаку може свідчити 13 променева сварга на посудині з Дрегушенів (мал. 3), зображена на верху посудини і, отже, символізує зоряне небо. Сама сварга передає круговий рух. В даному випадку, очевидно, йдеться про рух Сонця за тринадцятьма знаками зодіаку.



Мал. 3

*Знаки зодіаку в доколумбовій Америці.* Про поширення знаків зодіаку в символіці Нового світу свідчить ряд артефактів. Так, на масці лисиці з Паракасу (мал. 4, культура Чавін, Перу, 300-100 р.) зверху на умовній голові зображена група з 13 істот. Місце їх розташування (голова – символ неба), а також їх кількість дають підставу вбачати в них персонажів, що втілюють знаки зодіаку.

Тринадцять істот розташовано навколо чаші, яку підтримують чотири чоловічі фігурки (мал. 5, Коста-Ріка, 1-500 рр). Артефакти такого типу символізують Космос. Вони зустрічаються і серед керамічних виробів Трипілля, тільки тут чашу підтримують чотири жіночі фігурки, голови яких трансформовані у чашу, котра в цих випадках символізує небо (вона збігається з головою). І хоча у артефакті з Коста-Ріки місце богинь заступили боги, суті це не міняє. Якщо чаша символізує небо (тобто 6 sph), то голови тринадцяти істот, що підносяться над чашею, можна вважати символами найвищої небесної сфери – зоряного неба (7 sph). Їх кількість (13) свідчить, що вони символізують сузір'я зодіаку.



Мал. 4



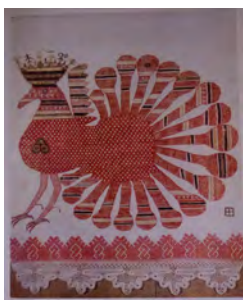
Мал. 5



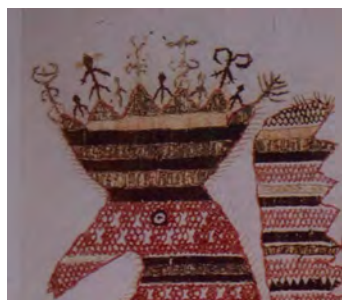
Мал. 6

Очевидно, зоряне небо і знаки зодіаку передані і в підвісці з Нікарагуа (мал. 6). Однак тут на дузі, що символізує небо, розміщено 10 кругів-спіралей, а нижче до них приєднані іще по дві з'єднані спіралі з обох боків, які мов би

продовжують небесну дугу. Разом вони утворюють 14 знаків, дві сімки. Приналежність знаків до неба очевидна, але залишається загадкою, яким чином давній майстер планував вийти на число 13. (Якщо допустити 12 знаків, то проблема знімається.)



Мал. 7



Мал. 8

*Знаки зодіаку на орнаментах рушників.* Яскравим прикладом знаків зодіаку на орнаментах рушників російської Півночі є рушник з Ярославської губернії (мал.7, 8). Пава, вишита на ньому, є символом богині неба (6 sph). Пташка як



правило символізує цю богиню. На її голові розташовано 11 фігурок. Те, що вони містяться на голові, їх кількість (11), а також їх вигляд (деякі з них зображені з рогами, це ймовірно Овен, Тілець чи Козерог) дають підставу вбачати в них знаки зодіаку.

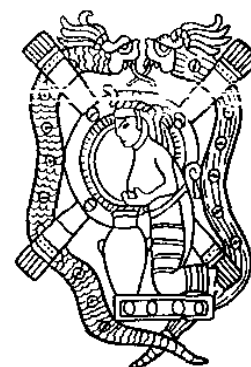
Можна виділити знаки зодіаку і на орнаментах подільських рушників. Так, на рушнику, показаному на мал. 9, на самій верхівці дерева по боках зображено 3 і 3 ромбики з завитками-рогами. Навколо і в середині центральної квітки містяться шість рядів ромбиків із завитками такого самого типу і «рогата» (тринадцята) фігурка в центрі квітки. Враховуючи те, що ромбики позначають бога, місце знаків (верх дерева - 7sph) і їх кількість (13), можна вважати їх знаками зодіаку.



Мал. 9

Кількість прикладів такого роду, особливо це стосується рушників російської Півночі, можна збільшувати. З цього випливає, що *символіка знаків зодіака є звичним явищем традиційної народної культури*. Органічність символів знаків зодіака в народних орнаментах свідчить на користь того, що вони швидше за все сформувались в епоху палеоліту.

*Близнюки*. Зображення двох «биків» у 7 sph, що передають річний рух Сонця по сузір'ях зодіаку, може стати ключем до розуміння малюнків на артефактах зі Старого і Нового світів, на яких зображені дві переплетені змії з кругом між ними. На наш погляд, ці змії, як і два «бики», виражають ідею літнього і зимового Сонця. На мал. 10 з доколумбової Америки в центрі містяться концентричні круги, які ззовні оточені двома зміями. Аналіз кругів Месоамерики такого типу показав, що вони, як і круги на трипільських горщиках, передають структуру Космосу, причому в них перша сфера знаходиться в центрі, а сьома є крайньою, зовнішньою. Отже, можна допустити, що два змії, які знаходяться зовні концентричних кругів, відносяться до сфери зоряного неба і символізують зимове і літнє Сонця. Про це додатково свідчить сім кружків з цятками в центрі, що знаходяться на одному змії, і шість – на другому. Вони, очевидно, передають тринадцять знаків зодіаку. Варто також звернути увагу на те, що на одному змії позначені зигзаги – символи води. Можливо, таким способом виражалася думка, що дощі йшли переважно в якийсь один із цих двох періодів року.



Мал. 10

А. Голан [4, 132], на наш погляд, висловлює слушну думку, згідно з якою ідея двох сонць (літнього і зимового) могла втілитися в образах Близнюків, що досить поширені в первісному мистецтві. Під цим кутом зору два змії навколо круга можна розглядати як символи близнюків. Ця думка заслуговує на увагу з огляду на те, що Близнюки є однією з універсальних світових міфологем. Крім цього серед сузір'їв зодіаку є і сузір'я Близнюків.

*«Волосінь»*. Як уже зазначалося, бога зоряного неба символізували коси, волосся на голові Богині разом з верхньою частиною черепа. До волосся як

символу бога 7 sph ймовірно має відношення орнамент рушника з Рівненщини, який називається «волосінь» (мал. 11). Сам рушник і орнамент описані в книзі С. Китової «Полотняний літопис України». Нашу увагу привернула назва орнаменту – «волосінь».



Мал. 11

Якщо народ у назві акцентував увагу на якомусь елементі, то це може свідчити про міфологічні корені даного елемента. Назва «волосінь» може свідчити, що образ (символ) на рушнику має відношення до бога 7 sph. І справді, на голові антропоморфної істоти зображено 12 волосинок (по шість з обох боків голови), які завершуються хрестиками – досить амбівалентний символ. Часто ними позначені голівки істот (богів). Отже, ними могли позначатися і знаки зодіаку, за якими

приховані боги. Виходячи з місця їх розташування і їх кількості [12], можна вважати, що вони є символами саме цих знаків. Привертає увагу симетричний поділ символів на дві однакові частини, що може приховувати поділ циклу Сонця на літній і зимовий періоди.

Висунуту здогадку підсилюють інші символи орнаменту. Від обличчя Богині (хоча не виключено, що це міг бути і бог, адже йдеться про божество сьомої сфери) відходять 16 ліній, на кінцях яких зображені ромбики. Кількість всіх ромбиків – 72 (по 36 з обох боків). Ця множина в архаїчній символіці та народній вишивці передає цикл Сонця ( $72 \times 5 = 360$ ). Отже, цей орнамент передає річний цикл Сонця, 12 знаків зодіаку і поділ циклу на літнє і зимове Сонце. (Про роль кількісних знаків у орнаментах див. [3].)

Аналіз деяких трипільських і месоамериканських артефактів і орнаментів рушників України та Півночі Росії в руслі концепції семичленної структури Космосу дає підстави вбачати в них знаки зодіаку.

#### Література:

1. Причепій Є.М. Семи-та восьмичленні структури первісної символіки і орнаментів. / Є.М. Причепій // Культурологічна думка. – 2009. – № 1.
2. Причепій Є.М. Семичленні структури Неба, Космосу і Тіла Богині в праміфі / Є.М. Причепій // Культурологічна думка. – 2010. – № 2.
3. Причепій Є.М. Сакральні числа на артефактах Трипілья та орнаментах рушників Поділля / Є.М. Причепій // – Культурологічна думка. – 2011. – № 3. – С.18-32.
4. Мифы народов мира. Энциклопедия в двух томах. – М., 1987. – Т.2.
5. Голан А. Миф и символ / А. Голан. – М.: Русслит, 1994.
6. Gimbutas M. The Language of Goddess / M. Gimbutas. – N.Y., 2001.
7. Богуславская И.Я. Русская народная вышивка. – М.: Искусство, 1972.
8. Галич М. История доколумбовых цивилизаций. – М.: Мысль, 1990.
9. Мицик В.Ф. Священна країна хліборобів. – К.: Такі справи, 2006.
10. Китова С. Полотняний літопис України. – Черкаси: Брама, 2003.
11. Причепій Є. Причепій Т. Вишивка Східного Поділля. – К.: Родовід, 2007.
12. Энеолит СССР. – М.: Наука, 1982.