

rasstrojstvami rozvitiya rechi i trudnostyami v obuchenii / O. I. Efimov, V. L. Efimova, V. P. Rozhkov // *Sensornye sistemy: nauchnyj zhurnal VAK.* – M. – 2014. – Tom 28 – №3. – S. 36-44. **5. Mizhdisciplinarnij i nejroontogenetichnij pidhodi do psihologo-pedagogichnogo suprovodu ditej z dizgeneticheskim sindromom rozvitku** : praci konf. 10–11 kvitnya 2014 r., Herson : izd-vo PP Vishemirs'kij V.S., 2014. – 282 s. – (Integraciya nauki i praktiki v umovah modernizacii korekciyjnoï osviti Ukraïni). **6. Pavlova N. V.** Nejrologopedicheskiy podhod k diagnostike tyazhelyh narushenij rechi u detej / N. V. Pavlova, T. V. Degtyarenko // *Pedagogichni nauki: teoriya, istoriya, innovacijni tekhnologii* : nauk. zhurnal / golov. red. A. A. Sbrueva. – Sumi : Vid-vo SumDPU imeni A. S. Makarenka, 2015. – № 6 (50). – 487 s. **7. Pat. 95670** Ukraïna, MPK A61F 11/00 (2014.01). Navushniki dlya provedennya visokochastotnoï terapiï / Tarasenko V. I. ; vinahidniki i vlasniki Kiïv. Derzhavna sluzhba intelektual'noï vlasnosti Ukraïni. – U 2014 08889 ; zayavl. 06.08.2014 ; opubl. 25.12.2014, Byul. № 24. **8. Rozhkov V.P.** Akusticheskie vyzvannye potencialy stvola mozga. Primenenie v detskoj nevrologii / Rozhkov V. P. – SPb. : Prognoz, 2001. – 107 s. **9. Sadovskaya YU. E.** Narushenie sensornoj obrabotki i dispraksii u detej doshkol'nogo vozrasta : avtoref. dis. na soiskanie uchenoj stepeni d. med. nauk : spec. 14.01.08 i 14.01.11 / YU. E. Sadovskaya. – Moskva, 2011. – 46, [2] s.

Авторський внесок: Н.В. Павлова – 40%, В.І. Тарасенко – 40%, Т.В. Дегтяренко – 20%.

Received 12.01.2016

Reviewed 26.02.2016

Accepted 27.03.2016

УДК: 376-053.5-056.264:159.942

О.М. Пилипенко
pilipenkoolesya@mail.ru

ОСОБЛИВОСТІ ЕМОЦІЙНОГО ІНТЕЛЕКТУ МОЛОДШИХ ШКОЛЯРІВ З ПОРУШЕННЯМИ МОВЛЕННЄВОГО РОЗВИТКУ

Відомості про автора: Пилипенко Олеся Миколаївна, аспірант кафедри логопедії факультету корекційної педагогіки та психології Національного педагогічного університету імені М.П.Драгоманова, м.Київ, Україна. Email: pilipenkoolesya@mail.ru

Contact: Postgraduate student Olesya Pylypenko the Department of logopedics at the Faculty of Corrective Pedagogy and Psychology of National Pedagogical Dragomanov University, Kyiv, Ukraine. Email: pilipenkoolesya@mail.ru

Пилипенко О.М. Особливості емоційного інтелекту молодших школярів з порушеннями мовленнєвого розвитку. Стаття присвячена проблемі вивчення емоційного інтелекту дітей молодшого шкільного віку з порушенням мовленнєвого розвитку. У ній представлено сучасні погляди на проблему емоційного інтелекту у дітей, з порушеннями мовленнєвого розвитку зокрема. Описано вітчизняні і зарубіжні погляди на структуру, психологічну характеристику емоційного інтелекту. Розкрито такі характеристики емоційного інтелекту як: вміння контролювати почуття, здатність впливати на свої емоції, використовувати їх у самоаналізі і спілкуванні з оточуючими, розпізнавати і визнавати почуття інших, уявляти себе на місці іншої людини, співчувати їй. Автор наголошує на необхідності дослідження заявленої проблеми в аспекті психологічного вивчення дітей молодшого шкільного віку із порушеннями мовленнєвого розвитку. Дослідження здійснювалось шляхом порівняльного аналізу даних отриманих у результаті діагностики емоційного інтелекту дітей із загальним недорозвитком мовлення, фонетико-фонематичним недорозвитком та нормальним мовленнєвим розвитком. Дослідження було спрямовано на вивчення основних складових емоційного інтелекту: впізнавання емоцій, розуміння та інтерпретацію емоційних станів інших, здатність до адекватного вираження власних емоцій, адекватність і стійкість емоційного стану дітей. Узагальнення отриманих даних дозволило отримати повні дані про стан емоційного інтелекту дітей з порушеннями мовленнєвого розвитку. З'ясовано, що діти з порушеннями мовлення відрізняються за станом емоційного інтелекту від ровесників з нормальним мовленням. Водночас, за цим же показником розвиток дітей з загальним і фонетико-фонематичним недорозвитком відрізняються несуттєво. У дітей з порушеннями мовленнєвого розвитку виявлено труднощі у впізнаванні емоцій, їх вираженні, егоцентрична емпатія, недостатня увага до почуттів інших, затримка розвитку емоційної сфери, низька здатність до регулювання власних емоційних станів. Описані риси засвідчують недостатність емоційного інтелекту у дітей з порушеннями мовленнєвого розвитку.

Ключові слова: емоційний інтелект, діти з порушеннями мовленнєвого розвитку, молодший шкільний вік.

Пилипенко О.Н. Особенности эмоционального интеллекта младших школьников с нарушениями речевого развития. Статья посвящена проблеме изучения эмоционального интеллекта детей младшего школьного возраста с нарушением речевого развития. В ней представлены современные взгляды на проблему эмоционального интеллекта у детей, с нарушениями речевого развития в частности. Описаны отечественные и зарубежные взгляды на структуру,

психологическую характеристику эмоционального интеллекта. Раскрыты такие характеристики эмоционального интеллекта: умение контролировать чувства, способность влиять на свои эмоции, использовать их в самоанализе и общении с окружающими, распознавать и признавать чувства других, представлять себя на месте другого человека, сочувствовать ему. Автор подчеркивает необходимость исследования заявленной проблемы в аспекте психологического изучения детей младшего школьного возраста с нарушениями речевого развития. Исследование осуществлялось путем сравнительного анализа данных, полученных в результате диагностики эмоционального интеллекта детей с общим недоразвитием речи, фонетико-фонематическим недоразвитием и нормальным речевым развитием. Исследование было направлено на изучение основных составляющих эмоционального интеллекта: узнавание эмоций, понимание и интерпретацию эмоциональных состояний других, способность к адекватному выражению собственных эмоций, адекватность и устойчивость эмоционального состояния детей. Обобщение полученных данных позволило получить данные о состоянии эмоционального интеллекта детей с нарушениями речевого развития. Установлено, что дети с нарушениями речи отличаются по состоянию эмоционального интеллекта от сверстников с нормальной речью. По этому же показателю, развитие детей с общим и фонетико-фонематическим недоразвитием отличается несущественно. У детей с нарушениями речевого развития выявились трудности в узнавании эмоций, их выражении, эгоцентрическая эмпатия, недостаточное внимание к чувствам других, задержка развития эмоциональной сферы, низкая способность к регулированию собственных эмоциональных состояний. Описанные характеристики свидетельствуют о недостаточной сформированности эмоционального интеллекта у детей с нарушениями речевого развития.

Ключевые слова: эмоциональный интеллект, дети с нарушениями речевого развития, младший школьный возраст.

Pylypenko O.N. Peculiarities of emotional intelligence in the children of primary school age with speech disorders. The article is devoted to the emotional intelligence assessment of primary school age children with speech disorder. The modern views on the problem of emotional intelligence of children with speech disorders are presented in the article. Ukrainian and foreign views on the structure, psychological characteristics of emotional intelligence are described. There such characteristics of emotional intelligence are: the ability to control feelings, the ability to influence their emotions, to use them in self-analysis and communication with others, to recognize and acknowledge the feelings of others, imagine yourself in the

place of another person, empathize with her. The author stresses the need to study the problems stated in terms of a psychological study of primary school children with speech disorders. The study was carried out by the comparative analysis of data obtained as a result of the diagnosis of emotional intelligence of children with the general underdevelopment of speech, phonetic and phonemic underdevelopment and normal speech development. The study was designed to investigate the main components of emotional intelligence: emotional impression, understanding and interpreting the emotions of others, the ability to adequately express their emotions, adequacy and sustainability of the emotions of the children. A summary of the data allowed us to obtain complete view on the emotional intelligence of children with speech disorder. It was found that children with speech disorders differ in terms of emotional intelligence of their peers with normal speech. At the same time, on the same indicator the children with general and phonetic-phonemic underdevelopment differ insignificantly. The difficulties in the recognition of emotion, expression, egocentric empathy, lack of emotional development, low ability to regulate their emotional states are present in pupils with speech disorders. Described features demonstrate low level of emotional intelligence in children with impaired speech development.

Key words: emotional intelligence, children with speech disorders, primary school age.

Постановка проблеми. Вагоме місце в сучасних психологічних дослідженнях займає тема розвитку емоційного інтелекту у дітей та дорослих. Особливої актуальності вона набуває в дитячому віці стосовно дітей з мовленнєвими порушеннями, які мають об'єктивні труднощі в спілкуванні з оточуючими, збіднений соціальний досвід (Л.Волкова, С.Дмитрієва, І.Мартиненко, Р.Мартінова, Л.Панькович, В.Селіверстов, О.Тихонова, І.Чистоградова, Л.Шипіцина).

У вітчизняних наукових роботах та працях вчених близького зарубіжжя проблема емоційного інтелекту представлена у працях таких вчених: І.Андрєєвої, О. Власової, С. Дерев'янка, Г.Гарскової, Н.Ковриги, Д.Люсіна, М.Манойлової, Е.Носенко, М.Шпак та інших [1-6]. Вчені використовують низку термінів, пов'язаних з емоційним інтелектом, зокрема такі: «емоційна розумність» (Е.Носенко) [5], «емоційне самоусвідомлення» (О.Власова), «емоційна компетентність» (К.Саарні), «емоційне мислення» (О.Тихомиров), «емоційна грамотність» (К.Стайнер), «емоційна обдарованість» тощо [4].

Слід зазначити, що в аспекті емоційного інтелекту, емоційна сфера дітей з порушеннями мовленнєвого розвитку (далі – ПМР) предметом дослідження до сьогодні не була. Дослідження різних складових емоційного інтелекту здійснювалось в контексті ширших досліджень, переважно мовленнєво-психічного розвитку дітей з різними

мовленнєвими порушеннями: дислалією (В.Селіверстов, Є.Тихонова), ринолалією (С.Конопляста), дизартрією (О.Мастюкова), алалією (В.Ковшиков, Є.Соботович, Н. Січкачук), заїканням (Л.Белякова, Н.Власова, Г.Волкова, А.Калягін, В.Селіверстов, Н.Чевельова) [6-7]. У галузі логопсихології досліджень емоційної сфери вкрай недостатньо (С.Дмитрієва, Є.Тихонова) [7-8], переважно увагу до емоцій дітей з вадами мовлення привернуто в межах вивчення спілкування цих дітей (І.Мартиненко, О.Павлова, О.Федосєєва). Зазначені вчені відмічають негативізм, страхи (логофобії), підвищену емоційну тривожність, знижений емоційний фон, низьку емоційну чуйність, високу емоційну лабільність дітей з різними мовленнєвими порушеннями.

У зв'язку з високою актуальністю питання та його недостатньою представленістю у науковій літературі було проведено експериментальне дослідження, *мета* якого полягала у вивченні особливостей емоційного інтелекту дітей молодшого шкільного віку з порушеннями мовленнєвого розвитку.

Мета статті: ознайомити з результатами експериментального вивчення емоційного інтелекту дітей молодшого шкільного віку з порушеннями мовленнєвого розвитку.

У процесі дослідження ми спрямували увагу на такі складові емоційного інтелекту: сприймання емоцій (когнітивні здібності, що забезпечують впізнавання емоцій, точність переробки емоційної інформації); використання емоцій (сформованість уявлень про емоції як про джерело інформації про себе самого і про інших людей); розуміння значення емоцій, їх взаємозв'язку і вземовпливу; емоційну регуляцію (здатність викликати, долати емоційні стани і виходити з них, регулювати власні емоції).

Враховуючи вищесказане, було виділено наступні завдання дослідження: *з'ясувати* особливості розуміння і усвідомлення дітьми з порушеннями мовленнєвого розвитку молодшого шкільного віку емоційних станів інших людей і своїх власних; *виявити* особливості емпатії у дітей означеної категорії; *з'ясувати* провідні засоби вираження емоцій у дітей з порушеннями мовленнєвого розвитку молодшого шкільного віку; *дослідити* стан емоційної регуляції молодших школярів досліджуваної категорії; *визначити* рівні сформованості емоційного інтелекту дітей молодшого шкільного віку з порушеннями мовленнєвого розвитку. Експериментальне вивчення емоційного інтелекту дітей молодшого шкільного віку з порушеннями мовленнєвого розвитку було здійснено з урахуванням загальноприйнятих у спеціальній психології принципів, а саме: системного підходу, структурно-динамічного, комплексного вивчення, індивідуального підходу, врахування потенційних можливостей дитини, детермінізму.

Дослідження здійснювалось упродовж 2014-2016 р. р. і охоплювало 246 учнів 2-3 класів загальноосвітніх шкіл, поміж них: 82

дитини із загальним недорозвитком мовлення (III-IV рівня), 82 – із фонетико-фонематичним недорозвитком мовлення, 82 – з нормальним мовленнєвим розвитком. У констатувальному дослідженні було використано такі методики: «Розуміння емоційних станів» Г.Урунтаєвої, Ю.Афонькіної, «Незакінчені оповідання» Т.Гаврилової, «Вивчення емоційних проявів дітей» та «Як ти почуваєшся?» А.Кошелевої, проєктивну методику «Малюнок людини» К.Маховеера, спостереження тощо.

Аналіз експериментальних даних отриманих за допомогою методики «Розуміння емоційних станів», яка передбачала проведення двох серій, дозволив виявити наступне. За підсумками виконання завдань першої серії методики за схематичними картинками для дітей із загальним недорозвитком мовлення (далі – ЗНМ) характерний переважно середній рівень впізнавання емоцій інших людей, для дітей із фонетико-фонематичним недорозвитком (далі – ФФНМ) – достатній, високий – при нормальному мовленнєвому розвитку (далі – НМР) (див. рис. 1). Такий стан свідчить про відставання від нормативних показників за станом розуміння емоцій більшості дітей із ЗНМ (57%) і третини з ФФНМ (30%). Серед дітей з НМР середній рівень продемонстрували лише 15 % дітей, низький – жоден з них.

Поміж усіх емоцій найкраще всіма групами дітей впізнавалися емоції смутку, злості, страху і радості, найгірше – здивування, сорому.

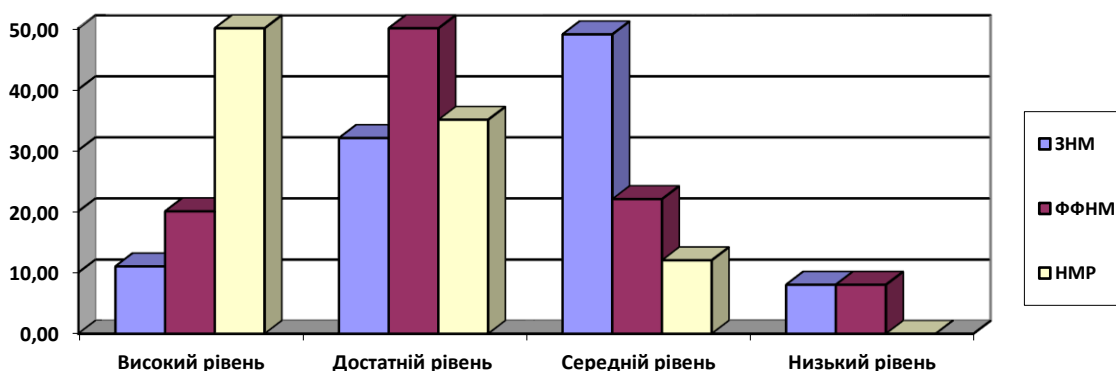


Рис. 1. Рівні розуміння емоційних станів дітей із ЗНМ, ФФНМ та НМР за схематичними картинками

Звертає на себе той факт, що навіть, впізнавши емоцію, не всі діти змогли відтворити її, продемонструвати за допомогою міміки (див. рис. 2). Особливо нас здивував той факт, що діти мали утруднення у вираженні емоції радості і здивування.

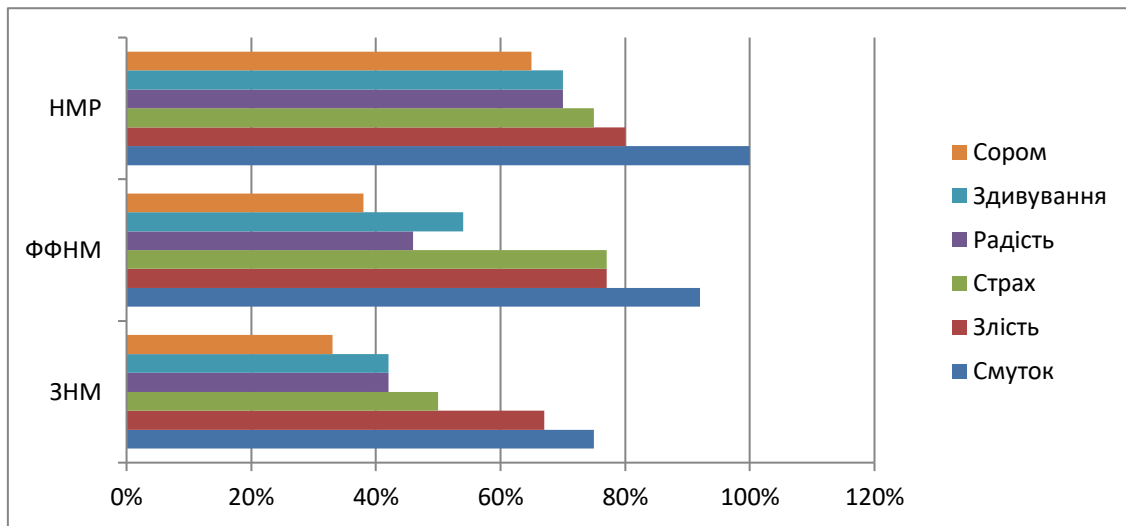


Рис. 2. Зображення емоцій дітей із ЗНМ, ФФНМ та НМР за схематичними картинками

Аналіз результатів другої серії (з використанням реалістичних зображень) засвідчив ще нижчі показники здатності впізнавати і відтворювати емоції у дітей з порушеннями мовлення і подібні до результатів першої серії у дітей з НМР.

Отже, за результатами першої експериментальної методики було виявлено недостатність сформованості двох компонентів емоційного інтелекту – впізнавання і розрізнення емоційних станів, та здатності адекватно виражати їх. Виявлено найбільше відставання за всіма показниками у дітей із ЗНМ та часткове (за окремими показниками) – у дітей із ФФНМ.

Наступна методика, яку було використано для діагностики емоційного інтелекту – це «Незакінчені оповідання» (Т.Гаврилової). Метою було уточнити когнітивний рівень впізнавання емоційних станів, з'ясувати особливості емпатичних реакцій у дітей. На відміну від попередньої, ця методика дозволила уточнити які реакції домінують у молодшого школяра – егоцентричні (спрямовані на власну вигоду, що характерно для дошкільника) чи гуманістичні (спрямовані на іншого).

Таблиця 1.

Види емпатії у дітей із ЗНМ, ФФНМ та НМР за результатами методики «Незакінчені оповідання»

Групи	1 ситуація		2 ситуація		3 ситуація	
	Гуманіст. емпатія	Егоцентр. емпатія	Гуманіст. емпатія	Егоцентр. емпатія	Гуманіст. емпатія	Егоцентр. емпатія
ЗНМ	57%	43%	43%	57%	55%	45%
ФФНМ	62%	38%	57%	43%	75%	25%
НМР	70%	30%	72%	28%	78%	22%

Отже, більшій половині дітей з порушеннями мовленнєвого розвитку притаманна гуманістична емпатія (з переважанням у дітей з

ФФНМ – макс.75% проти макс. 57% – у ЗНМ), що відповідає затвердженим у віковій психології нормативам і загальним тенденціям емоційного розвитку дітей цього віку. Однак у всіх випадках діти з ПМР можуть пояснити і обґрунтувати власний вибір, що зумовлене, на нашу думку, недостатнім усвідомленням причин власного і вибору і достатнім засвоєнням соціально нормативної поведінки. Звертає на себе увагу і нерівномірність проявів гуманістичної емпатії у різних ситуаціях вибору, що не характерне для дітей із НМР. Високий відсоток дітей з егоцентричною емпатією засвідчує переважаючий у цих дітей інтерес до власних потреб і недостатню спрямованість на іншу людину. Кількість дітей з егоцентричною емпатією (>40% ЗНМ, >20% ФФНМ) загалом відповідає кількості респондентів із недостатнім розумінням та вираженням емоційних станів, виявлених у попередній методиці, що може слугувати однією з причин такого стану. Емпатична реакція за механізмами формування зумовлена не тільки станом емоційної сфери, а й ступенем зрілості особистості. Тому вивчення стану емпатії і взаємозв'язку з іншими особистісними рисами у дітей з ПМР потребує додаткового дослідження, що виходить за межі даного. У зв'язку з цим зупинимось лише на констатації такого явища.

З метою подальшого дослідження стану емоційності, адекватності вираженості емоційних станів дітьми з ПМР було застосовано методику **«Вивчення емоційних проявів дітей»**, яка дозволила дослідити означене явище з позицій казкових героїв.

Аналіз отриманих даних засвідчив високий рівень сформованості здатності до емоційних проявів у 25 % дітей із ЗНМ, 44% – з ФФНМ, 50% – з НМР (див. рис. 3). Водночас в усіх групах дітей виявлено низький рівень описаної здатності (12%, 13%, 2% відповідно). З'ясовано, що з опорою на сюжетну ситуацію діти впорались з вираженням конкретних емоційних станів трохи краще, ніж в першій методиці. Водночас, для більшості дітей із ЗНМ характерний середній рівень сформованості цієї здатності, а для їхніх ровесників із ФФНМ та НМР 44% та 50% відповідно. Дітей із ЗНМ характеризує недостатнє використання експресивно-мімічних засобів вираження емоцій, що зумовлює їхню недостатню емоційність у повсякденному спілкуванні з оточуючими. Таким чином, результати цієї методики підтвердили попередні висновки про незначні відхилення в адекватності емоційних проявів дітей із ФФНМ, і вагоме відставання за цією ознакою у дітей із ЗНМ.

Узагальнення результатів представлених методик дозволяє констатувати незадовільний стан сформованості у дітей із ЗНМ таких компонентів емоційного інтелекту, як *впізнання і розуміння емоцій оточуючих* та адекватне використання власних емоцій. За цими ж показниками емоційного інтелекту у дітей із ФФНМ відмічається незначне відставання. Звертає на себе увагу той факт, що у дітей із НМР

стан зазначених компонентів в цілому відповідає віковим нормам але в різних завданнях вони демонстрували часткові труднощі, що, на нашу думку, вимагає детального вивчення, оскільки може свідчити про недостатність емоційного інтелекту частини з цих дітей, хоч і мало чисельної.

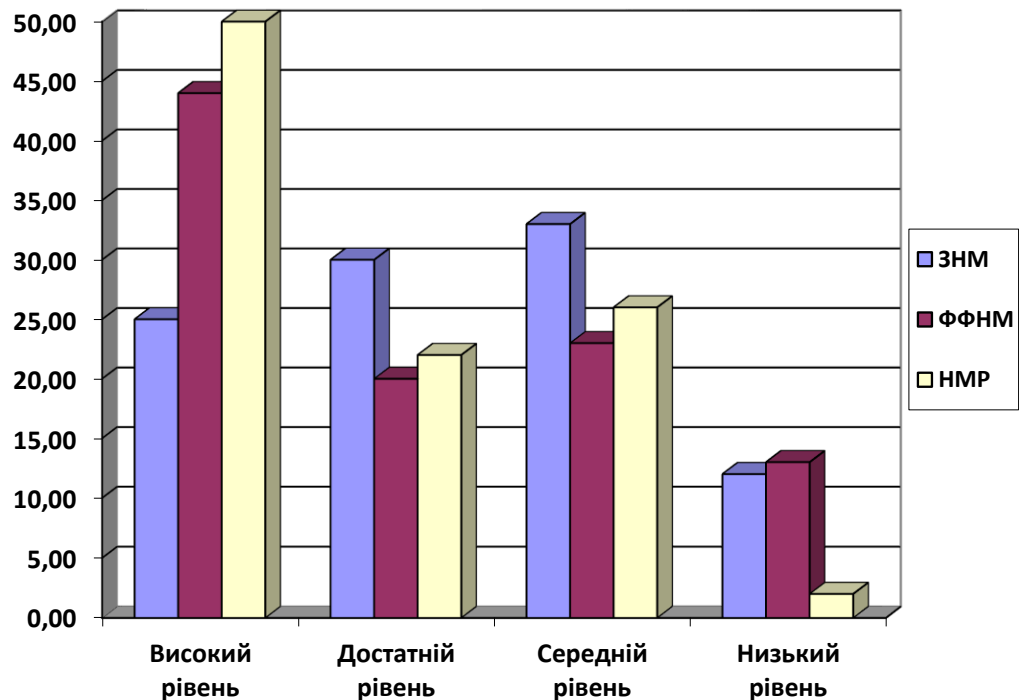


Рис. 3. Рівні емоційних проявів дітей із ЗНМ, ФФНМ та НМР.

Наступний блок методик був спрямований на вивчення визначення стану емоційної регуляції молодших школярів із ПМР, складання емоційного портрету молодшого школяра означеної категорії.

Аналіз отриманих даних за методикою «**Як ти почуваєшся?**» дозволив дослідити здатність відчувати свій настрій та настрій іншої людини. Було з'ясовано, що описати свій настрій, продемонструвати його та порівняти діти змогли таким чином: 11% із ЗНМ, 21% із ФФНМ та 45% – НМР назвали свій настрій, вільно описали, показали і порівняли (з кольором, з явищем, з твариною, рослиною); 32%, 38%, 34% відповідно – назвали настрій, але продемонстрували труднощі в чомусь одному (описі, порівнянні, демонструванні); 44% школярів із ЗНМ, 32% із ФФНМ та 21% з НМР не завжди правильно назвали настрій, описали його 1-2 словами, демонстрували його не точно, утруднювались з асоціаціями; не змогли самостійно описати настрій свій або іншого 13% дітей із ЗНМ, 9% із ФФНМ та жодна з НМР.

Отже, діти з порушеннями мовленнєвого розвитку демонструють переважно достатній і середній рівні усвідомлення власного настрою та настрою товариша, які означають, що їх емоційне самоусвідомлення здійснюється з труднощами і неточно. Поміж дітей з ЗНМ більша за кількістю група дітей, яка не тільки усвідомлює емоційний стан неточно, а й виражає його обмежено. Такий стан усвідомлення може зумовлювати

зниження емоційної регуляції в цілому. З метою уточнення домінуючого емоційного стану у дітей із ПМР було використано **методику оцінювання актуального психоемоційного стану дитини**. За результатами її проведення було з'ясовано, що фізичне благополуччя, оптимізм і активність у подоланні будь-яких труднощів характерні для 13% дітей із ЗНМ, 31% – із ФФНМ та 38% дітей з НМР. Водночас, 17% дітей із ЗНМ, 11% – ФФНМ та 12% – з НМР відчують втому, гостру потребу у відпочинку, зміні діяльності, що свідчить про знижений емоційний фон. Для інших дітей (70%, 58%, 50% відповідно) характерні низька мотивація і знижений емоційний фон, домінування пасивного настрою. На нашу думку, такі показники засвідчують знижений емоційний фон у всіх групах молодших школярів з домінування в групі дітей з ПМР. Такий психоемоційний стан дітей не є нормативним, що викликає занепокоєння станом психологічного здоров'я молодших школярів. На нашу думку, недостатній стан різних компонентів емоційного інтелекту у дітей може бути зумовлений саме зниженим психоемоційним фоном, загальною пасивністю дітей.

Аналіз результатів «Малюнку людини» і спостереження за дітьми у вільній діяльності підтвердив попередні висновки про низьку здатність до емоційної саморегуляції у школярів з ПМР. Окрім виявленого раніше зниженого емоційного фону було визначено додатково такі фактори, що можуть зумовлювати недостатню здатність до саморегуляції, керування власними емоційними станами у цих дітей: підвищену емоційну тривожність, негативізм, труднощі в спілкуванні з однолітками, замкнутість і відокремленість в колективних видах діяльності. Також підтверджено попередній висновок про виражену пасивність дітей означеної категорії.

Таким чином, узагальнення даних експериментального дослідження емоційного інтелекту у дітей з порушеннями мовленнєвого розвитку молодшого шкільного віку показало, що для них характерне домінування середніх та низьких рівнів сформованості базових його складових: впізнавання і розуміння емоційних станів, адекватного використання власних емоцій, емоційного регулювання власних емоційних станів. Для дітей із ЗНМ та ФФНМ характерні труднощі у вираженні емоцій, недостатність оволодіння експресивно-мімічними засобами, нестійкість гуманістичної і достатня вираженість егоцентричної емпатії, недостатнє усвідомлення власних емоційних станів та їх саморегуляція. Також було виявлено пасивність, негативізм та знижений емоційний фон у дітей означеної групи. Усі зазначені риси характерні для дітей із ЗНМ та ФФНМ, але в більшій мірі проявляються у перших. В цілому в дітей з ПМР відмічається незрілість емоційної сфери і примітивність емоційного реагування, що відповідає в нормі онтогенезу стану розвитку дітей молодшого шкільного віку. На нашу думку такий стан описаних психічних явищ свідчить про недостатню сформованість у дітей із ПМР емоційного інтелекту.

Список використаних джерел

1. Бреслав Г.М. Эмоциональные особенности формирования личности в детстве: Норма и отклонения / Г.М. Бреслав. – М., Педагогика 1990. – 144 с. **2. Дерев'янюк С.П.** Актуалізація емоційного інтелекту в емоціогенних умовах / С. Дерев'янюк // Соціальна психологія : Український науковий журнал – 2008. – №1. – С.96-104. **3. Коврига Н.В.** Стресозахисна та адаптивна функції емоційного інтелекту: автореф. : дис. на здобуття наук. ступеня канд. психол. наук : спец. 19.00.01 «Загальна психологія, історія психології» / Н.В. Коврига; Ін-т психології ім. Г. С. Костюка АПН України. – К., 2003. – 20 с. **4. М.Шпак.** Емоційний інтелект в контексті сучасних психологічних досліджень // Психологія особистості / М.Шпак. – 2011. – №1 (2). – С.282-288. **5. Носенко Е.Л.** Емоційний інтелект: концептуалізація феномену, основні функції / Е.Л. Носенко, Н.В. Коврига. – К. : Вища школа, 2003. – 126 с. **6. Січкачук Н.Д.** Формування емоційно-оцінної лексики у дітей старшого дошкільного віку з моторною алалією засобами художньо-мовленнєвої діяльності : автореф. : дис. на здобуття наук. ступеня канд. пед. наук : спец. 13.00.03 «Корекційна педагогіка» / Н.Д. Січкачук; Нац. пед. ун-т ім. М.П. Драгоманова. – Київ : 2011 . – 20 с. **7. Тихонова Е.С.** Состояние эмоциональной сферы дошкольников с общим недоразвитием речи // Дефектология / Е.С. Тихонова. –2008.– №3. – С. 39-47. **8. Дмитриева С.Т.** Влияние социальных эмоций на развитие общения детей дошкольного возраста: Автореф. дис. .канд. психол. наук: 19.00.13 «Психология развития» / С.Т.Дмитриева; МПГУ. – Москва, 1997. - 19 с. **9. Мартиненко І.В.** Роль емоцій у спілкуванні дітей в умовах мовленнєвого дизонтогенезу // Науковий часопис НПУ імені М.П.Драгоманова. Серія 19. Корекційна педагогіка та спеціальна психологія. Зб. наукових праць. – К.: НПУ імені М.П.Драгоманова, 2014. – № 28. – С. 312-317. **10. Павлова О. С.** Формирование коммуникативной деятельности у детей старшего дошкольного возраста с общим недоразвитием речи : автореф. дис. ... канд. пед. наук: 13.00.03 «Коррекционная педагогика» / О.С. ; МПГУ. – Москва, 1998.– 23 с.

References

1. Breslav G.M. Emotsionalnye osobennosti formirovaniya lichnosti v detstve: Norma i otkloneniya / G.M. Breslav. – M., Pedagogika, 1990. – 144 s. **2. Derev'yanko S.P.** Aktualizatsiya emotsiynogo intelektu v emotsiogennih umovah / S.P.Derev'yanko // Sotsialna psihologiya : Ukraïns'kij naukovij zhurnal – 2008. – № 1. – S.96-104. **3. Kovriga N.V.** Stresozahisna ta adaptivna funktsiyi emotsiynogo intelektu: avtoref. : dis. na zdobuttya nauk. stupenya kand. psihol. nauk : spets. 19.00.01 «Zagal'na psihologiya, istoriya psihologii»/ N.V. Kovriga; In-t psihologii im. G. S. Kostyuka APN Ukraïni. – Kyiv, 2003. – 20 s. **4. M. Shpak.** Emotsiyniy intelekt v konteksti suchasnih psihologichnih doslidzhen // Psihologiya osobistosti / M. Shpak. – 2011. – № 1 (2). – S.282-288. **5. Nosenko E.L.** Emotsiyniy intelekt: kontseptualizatsiya

fenomenu, osnovni funktsiyi / E.L. Nosenko, N.V. Kovriga. – K. : Vishcha shkola, 2003. – 126 s. 6. Sichkarchuk N.D. Formuvannya emocijno-ocinnoi leksiki u ditej starshogo doshkil'nogo viku z motornoyu alalieu zasobami hudozhn'o-movlennevoi diyal'nosti : avtoref. : dis. na zdobuttya nauk. stupenya kand. ped. nauk : spec. 13.00.03 «Korekciyna pedagogika» / N.D. Sichkarchuk; Nac. ped. un-t im. M.P. Dragomanova. – Kiiv : 2011 . – 20 s. **7. Tihonova E. S.** Sostoyanie emotsionalnoy sfery doshkolnikov s obshchim nedorazvitiem rechi // Defektologiya / E.S. Tihonova. – 2008. – №3. – S. 39-47. **8. Dmitrieva S.T.** Vliyanie social'nyh ehmocij na razvitie obshcheniya detej doshkol'nogo vozrasta: Avtoref. dis. .kand. psihol. nauk: 19.00.13 «Psihologiya razvitiya» / S.T.Dmitrieva; MPGU. – Moskva, 1997. – 19 s. **9. Martinenko I.V.** Rol' emocij u spilkuvani ditej v umovah movlenneвого dizontogenezu // Naukovij chasopis NPU imeni M.P.Dragomanova. Seriya 19. Korekciyna pedagogika ta special'na psihologiya. Zb. naukovih prac'. – K.: NPU imeni M.P.Dragomanova, 2014. – № 28. – S. 312-317. **10. Pavlova O. S.** Formirovanie kommunikativnoj deyatel'nosti u detej starshego doshkol'nogo vozrasta s obshchim nedorazvitiem rechi : avtoref. dis. ... kand. ped. nauk: 13.00.03 Korrekcionnaya pedagogika / O.S. Pavlova ; MPGU. – M.: 1998. – 23s.

Received 25.01.2016

Reviewed 28.02.2016

Accepted 26.03.2016

УДК: 376-056.264:81

С.Д. Притиковська
pritikovsky@gmail.com

ДОСЛІДЖЕННЯ ПРОЯВІВ АУТИЧНОГО СПЕКТРУ У ДІТЕЙ З СЕНСОМОТОРНОЮ АЛАЛІЄЮ

Відомості про автора: Притиковська Світлана, кандидат педагогічних наук, доцент Південноукраїнського національного педагогічного університету ім. К.Д. Ушинського, Одеса, Україна. Email: pritikovsky@gmail.com

Contact: Prytykovska Svitlana, PhD., Professor South Ukrainian National Pedagogical University after Ushynsky, Odesa, Ukraine. Email: pritikovsky@gmail.com

Притиковська С.Д. Дослідження проявів аутичного спектру у дітей з сенсомоторною алалією. Стаття порушує питання теоритичного