

УДК: 159.973:376.42

С.В. Березка

berezka.sonya@gmail.com

МОДЕЛЬ ПСИХОКОРЕКЦІЇ ПОВЕДІНКОВИХ РОЗЛАДІВ ДІТЕЙ ДОШКІЛЬНОГО ВІКУ З ПОРУШЕННЯМ ІНТЕЛЕКТУ

Відомості про автора: Березка Софія Вікторівна, асистент кафедри практичної психології ДВНЗ «Донбаський державний педагогічний університет», Слов'янськ, Україна. У колі наукових інтересів: проблема діагностики та психокорекції поведінкових розладів дітей дошкільного віку з порушенням інтелекту. Email: berezka.sonya@gmail.com

Contact: Berezka Sophia, assistant professor of the department of practical psychology, «Donbas State Pedagogical University», Slavyansk, Ukraine. Academic interests: the problem of diagnosis and psycho-correction of behavioral disorders of preschool children with intellectual disabilities. Email: berezka.sonya@gmail.com

Березка С.В. Модель психокорекції поведінкових розладів дітей з порушеннями інтелекту. Стаття присвячена дослідженню поведінкових розладів та їх психокорекції у дітей дошкільного віку з порушенням інтелекту. Теоретичний аналіз наукової літератури та сучасних досліджень з проблеми відображає три різні підходи до бачення сутності та засобів психокорекції поведінкових розладів. У статті узагальнено проаналізовано кожен підхід та виділено єдині для всіх компоненти поведінкових розладів для дошкільників з порушенням інтелекту. На основі виділених компонентів запропоновано авторську модель здійснення психокорекції поведінкових розладів у дітей з порушеннями інтелекту на основі психолого-педагогічного підходу. Розроблена модель наочно відображає основні напрями, форми та методи здійснення психокорекції поведінкових розладів. Детально розглянуто зміст та завдання основних напрямків роботи з дітьми, батьками та педагогами. Визначено основні етапи, завдання та принципи здійснення психокорекції поведінкових розладів дошкільників. Визначено структурні компоненти індивідуальних та групових занять з психокорекції поведінкових розладів дітей дошкільного віку з порушенням інтелекту.

Ключові слова: поведінкові розлади; клінічний, соціально-педагогічний, психолого-педагогічний підхід; психокорекція, модель психокорекції, діти з порушенням інтелекту.

Березка С.В. Модель психокоррекции поведенческих расстройств дошкольников с нарушением интеллекта. Статья посвящена изучению поведенческих расстройств и их психокоррекции у детей с нарушением интеллекта в дошкольном возрасте. Теоретический анализ научной литературы и современных исследований проблемы отражает три разных подхода к видению сущности и способ коррекции поведенческих расстройств. В статье проанализировано каждый подход и выделены общие для всех компоненты поведенческих расстройств для дошкольников с нарушением интеллекта. Основываясь на выделенных компонентах, предложена авторская модель психокоррекции поведенческих расстройств у детей с нарушением интеллекта на основе психолого-педагогического подхода. Разработанная модель наглядно отражает основные направления, формы и метод психокоррекции поведенческих расстройств. Детально рассмотрено содержание и задание основных направлений в работе с детьми, родителями и педагогами. Определены основные этапы, задания и принципы осуществления психокоррекции поведенческих расстройств дошкольников. Определены структурные компоненты индивидуальных и групповых занятий по психокоррекции поведенческих расстройств детей дошкольного возраста с нарушением интеллекта.

Ключевые слова: поведенческие расстройства; клинический, социально-педагогический, психолого-педагогический подход, психокоррекция, модель психокоррекции, дети с нарушением интеллекта.

Berezka S.V. Model of psycho-correction of behavioral disorders of preschool children with intellectual disability. The article is devoted to the study of behavioral disorders and their psycho-correction in children with intellectual disability in the preschool age. The theoretical analysis of the scientific literature and modern research of the problem reflects three different approaches to the vision of the essence and the way of correction of behavioral disorders. Each approach is analyzed in the article and general components of behavioral disorders for preschool children with intellectual disabilities are identified. Based on the selected components, the author's model of psycho-correction of behavioral disorders in children with intellectual disability on the basis of the psychological-pedagogical approach was proposed. The developed model clearly reflects the main directions, forms and method of psycho-correction of behavioral disorders. The content and tasks of the main directions in work with children, parents and teachers are considered in detail. The main stage, tasks and principles of psycho-correction of behavioral disorders of preschool children are determined. Structural components of individual and group sessions on psycho-correction of behavioral disorders of preschool children with intellectual disabilities are

determined.

Key words: behavioral disorders; clinical, socio-pedagogical, psychological-pedagogical approach, psycho-correction, a model of psycho-correction, children with intellectual disabilities.

Постановка проблеми. Систематичне збільшення поведінкових розладів у дітей дошкільного віку з порушенням інтелекту вимагає пошуку шляхів вирішення ефективних методів психокорекції даної проблеми на ранніх етапах її появи та розвитку. На сьогодні, у сучасній науці існує три основні підходи до тлумачення поведінкових розладів. В рамках клінічного підходу поведінкові розлади розглядаються, як окрема нозологічна одиниця (в DSM-IV та в МКЗ-10: F90 - F98 поведінкові та емоційні розлади, що починаються у дитячому віці) і поєднують в собі розлади, що характеризуються повторними стійкими взірцями нетовариської, агресивної чи демонстративної поведінки при стійкій нездатності контролювати поведінку відносно встановлених в суспільстві правил та норм (DSM-IV, МКЗ-10, Д. Ісаєв, В. Ковальов, С. Поздняков, Г. Сухарева та ін.) [4]. Вивчення спеціальної літератури дозволило зробити висновок про те, що поведінкові розлади, які виникають у дітей з порушенням формування особистості чи в процесі патологічних ситуативних реакцій, відносяться до нервово-психічної патології, тобто є проявом іншого захворювання чи відхилення, а рушійним фактором появи та розвитку такої поведінки є негативне соціальне оточення та неправильний педагогічний вплив [2, 6]. Відповідно даний підхід, соціально-педагогічний, розглядає поведінкові розлади, як усі форми поведінки, що відхиляються від соціально-прийнятих норм суспільства, вікових особливостей дитини та наносять реальну шкоду суспільству чи особистості (А. Висоцька, І. Гладченко, Е. Іванов, Е. Крутикова, І. Коробейніков, А. Ляшенко, Н. Макаруч, М. Матвеева, Г. Поппе, Л. Шипіцина, Л. Шипова). Соціально-педагогічний підхід ототожнює терміни «поведінкові розлади» та «девіантна поведінка». Провідні дослідники девіантології наголошують увагу на тому, що через особливості розвитку навиків самоконтролю та уявлень про соціальні норми «поведінка, що відхиляється» може застосовуватись по відношенню до дітей віком не менше шести років, а остаточно фіксувати її краще після дев'яти років (Е. Змановська, В. Панок) [2]. За наявності стійкої девіантної поведінки у дошкільника до шести років її краще розглядати як прояв порушення психічного розвитку, при цьому поведінковий розлад є не окремим захворюванням, а відхиленням у поведінці. Вирішальним фактором утворення та розвитку поведінкових розладів при цьому є психічний розвиток дитини-дошкільника з порушенням інтелекту, тому нами виділено третій підхід – психолого-педагогічний (М. Вайнер, Ю. В'юнков,

І. Григор'єва, В. Засенко, Ю. Замазій, А. Колупаєва, В. Коваленко, О. Мамічева, Н. Макарчук, О. Марінушкіна, В. Мельниченко, Л. Міненко, В. Мухіна, Н. Серомаха та ін.). Не дивлячись на відмінність зазначених підходів для всіх трьох спільним є те, що поведінкові розлади призводять до порушення щоденного функціонування дошкільників з порушенням інтелекту, мають генералізований та довготривалий (не менше шести місяців) характер. Окрім того, аналіз клінічного, соціально-педагогічного та психолого-педагогічного підходу дозволив також виділити спільні для всіх трьох підходів компоненти – це агресія, гіперактивність, імпульсивність, а також недисциплінованість (систематичне порушенням правил та норм) дитини дошкільного віку з порушеннями інтелекту. Враховуючи той факт, що у дітей дошкільного віку агресивність, гіперактивність, недисциплінованість не можуть бути ще сформованими як особистісні риси, то по відношенню до дошкільників з порушеннями інтелекту доцільніше використовувати терміни: агресивна, імпульсивна, гіперактивна та недисциплінована поведінка (Ю. Аксьонова, С. Валявко, Ю. Замазій, О. Марінушкіна).

На нашу думку, оскільки змінити біологічні чинники (які є провідними у клінічному підході) психолог не здатен, проте може їх частково нівелювати та здійснювати психологічний супровід дитини з порушенням інтелекту, корегуючи вплив найближчого оточення та її психічний розвиток, то для психокорекції поведінкових розладів доцільніше здійснювати пошук засобів корекції з точки зору психолого-педагогічного підходу.

Аналіз останніх досліджень. Вивченням різних аспектів поведінки, її розладів та особливостей психологічної корекції дітей з порушеннями інтелекту займалися такі дослідники, як: Г. Блеч, І. Бобренко, А. Висоцька, І. Гладченко, Т. Дегтяренко, А. Душка, В. Засенко, А. Колупаєва, Н. Макарчук, Н. Максимова, О. Мамічева, Е. Мілютіна, Г. Міненко, В. Піскун, Л. Руденко, В. Синьов, Н. Стадненко, Г. Цикото, С. Трикоз, О. Хохліна, В. Худік, С. Федоренко, О. Чеботарьова та ін.

Мета статті полягає у визначенні моделі психокорекції поведінкових розладів дошкільників з порушенням інтелекту.

Виклад основного матеріалу. З точки зору психолого-педагогічного підходу тлумачення поведінкових розладів дошкільників з інтелектуальними порушеннями ранній початок психокорекційної роботи дозволить запобігти появі та розвитку вторинних дефектів [1, 5, 6]. Основуючись на теоретико-методологічний аналіз спеціальної літератури та сучасні дослідження поведінкових розладів нами була розроблена модель психокорекції поведінкових розладів у дітей старшого дошкільного віку з порушенням інтелекту. Схематично модель психокорекції поведінкових розладів представлена на рис. 1

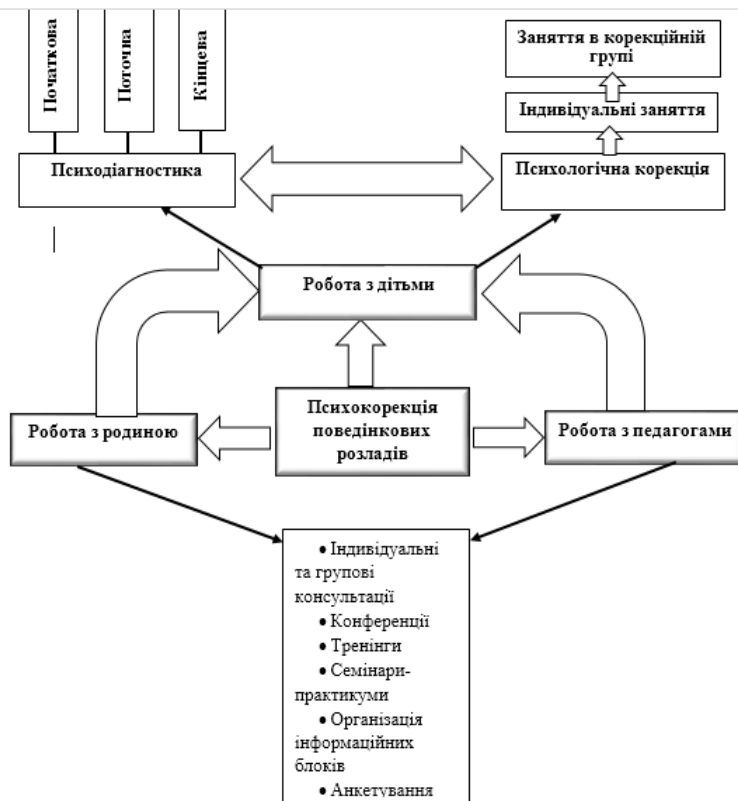


Рис. 1. Модель психокорекції поведінкових розладів дошкільників з порушенням інтелекту.

Модель психокорекції поведінкових розладів дошкільників з порушенням інтелектуального розвитку наочно відображає основні напрями, етапи, складові та форми роботи.

З рис. 1 видно, що психокорекційний вплив здійснюється в трьох основних напрямках – робота з дітьми, батьками та педагогами. Ці три основні напрямки обрані через те, що дитина весь час перебуває в системі (родина, дошкільний заклад), відповідно і психокорекція має мати системний вплив. Тобто, якщо не проводити роботу з батьками або педагогами дошкільник знову повертається до невідкоригованої системи, яка постійно на нього негативно впливає і не дає змогу позитивним змінам закріпитись, призводячи до нівелювання ефективності корекційного впливу. Наприклад, високий рівень тривожності дитини може бути викликаний конфліктами у родині або авторитарним стилем педагога, якщо здійснювати лише симптоматичну корекцію (тільки робота з тривожністю), то повернувшись у туж саму сімейну атмосферу через певний проміжок часу тривожність знову зросте. Тому психокорекція завжди має бути каузальною та системною. Окрім того, включеність у процес психологічної допомоги батьків та вихователів дає можливість прискорити та підвищити ефективність психокорекційного впливу. Тому, три зазначені напрями роботи є взаємопов'язаними і невід'ємними складовими успішної

психокорекційної роботи поведінкових розладів дошкільників з порушенням інтелекту.

Розглянемо більш детально кожен напрямок.

Робота з дітьми включає декілька основних блоків:

1. *Психодіагностичний*: проводився з метою систематичного спостереження за емоційними станами дітей та оцінки результативності програми. І відповідно включає в себе: *початкову, поточну та кінцеву психодіагностику*. Комплексна діагностика проводиться перед початком та вкінці проведення корекції (початкова та кінцева). Дана діагностика спрямована на визначення рівня сформованості основних компонентів поведінкових розладів (агресивної та гіперактивної поведінки). Поточна психодіагностика проводиться на кожному занятті (на початку та по завершенню) за допомогою експрес-діагностики.

2. Блок власне *психологічної корекції* містить в собі декілька етапів. *Перший етап (підготовчий)* проводиться в індивідуальній формі з метою підготовки та подальшим включенням дітей до групової роботи. Підготовчий етап має такі завдання:

- симптоматична корекція спрямована на зняття нагальних симптомів, а також симптомів, які унеможливають роботу дитини в групі;

- корекція особистісних рис, які не дозволяють дошкільнику почувати себе комфортно в групі;

- розвиток основних уявлень необхідних для здійснення подальшої групової роботи: розвиток знань про основні емоції та почуття, формування вміння їх розпізнавати, знайомство з основними психокорекційними техніками.

Змістова частина індивідуальної роботи підбирається для кожної дитини на основі отриманих даних в ході первинної діагностики і зібраного анамнезу.

Другий етап психологічної корекції має форму групових корекційно-розвивальних занять. Кількість дітей у групі сягає від 4 до 6 осіб (в залежності від складності порушення та загального рівня розвитку дитини). Кожне заняття має корекційну, розвивальну та виховну мету. Тривалість однієї групової зустрічі залежить від якості уваги дітей та швидкості виконання ними завдань. Заняття можуть складатись з різних видів психологічних ігор, етичних бесід, рольових програвань ситуацій, вправ на релаксацію та розвиток самоконтролю, психологічних етюдів, пантомім, дихальної гімнастики та з різних видів арт-терапії: ізо-терапії, музикотерапії, казкотерапії, ігротерапії, психогімнастики, терапії природними матеріалами (піском чи глиною).

Основою є аналіз основних показників агресивної та гіперактивної поведінки дітей старшого дошкільного віку з порушенням інтелекту, групові психокорекційні заняття передбачають реалізацію таких завдань:

Корекційні:

- корекція (відреагування) негативних емоційних станів (тривожності, гніву, злості, занепокоєння, роздратованості, емоційного напруження, агресії тощо);

- корекція особистісних та вольових якостей, що сприяють появі поведінкових розладів (негативізм, демонстративність, імпульсивність тощо);

- корекція деструктивних елементів у поведінці;

- корекція міжособистісних взаємин дітей з порушенням інтелекту;

- корекція самооцінки;

Розвиваючі:

- розвиток вмінь усвідомлювати та диференціювати власні емоції та почуття інших;

- розвиток навичок та вмінь відреагування власних негативних почуттів соціально допустимими способами, які є безпечними для особистості та її оточуючих, та реакцій на негативні ситуації;

- розвиток самоконтролю та навиків релаксації;

- розвиток емпатії та дружелюбності;

- розвиток вмінь взаємодіяти з оточуючими;

- розвиток вмінь аналізувати проблемну ситуацію;

- розвиток конструктивних поведінкових реакцій у проблемній ситуації.

Виховні:

- формування моральних життєвих поглядів та цінностей;

- засвоєння правил та норм поведінки в колективі;

- естетичне виховання.

Структура групового психокорекційного заняття для дітей з порушенням інтелекту залежить від тематики та мети кожного заняття, але обов'язковими елементами для корекції поведінкових розладів мають бути:

- ритуали (наприклад, «Ритуал привітання» та «Ритуал прощання») важлива частина усіх занять, вони допомагають дітям зблизитись, налаштуватись на роботу, формувати певні рамки для самоконтролю;

- експрес-діагностика з метою відстеження динаміки емоційного стану кожної дитини;

- вправи на активізацію уваги, зазвичай проводились після рухливих ігор з метою концентрації уваги для подальшої роботи;

- психогімнастика, дихальна гімнастика або ігри чи вправи на *зняття психоемоційної напруги та негативних емоційних станів, релаксацію*;

- психогімнастика, дихальна гімнастика або ігри чи вправи на *розвиток самоконтролю*;

- варіативна частина – вправи, ігри, етичні бесіди, психологічні етюди, які є різними на кожному занятті і залежать від теми та мети

заняття (наприклад вправи на формування єдності колективу, позитивної атмосфери, розвиток емпатії, довіри до оточуючих, комунікативних здібностей дошкільника та подолання тактильних бар'єрів, формування моральних цінностей, правил поведінки тощо).

Усі заняття проводяться за добровільної участі дітей, без оцінювального ставлення, в доброзичливій та позитивній атмосфері.

Як ми вже зазначали, ефективною буде лише та психокорекція, яка буде залучати найближче оточення дитини. Саме тому, наша психокорекційна модель містить *напрямки роботи з педагогами та батьками* дошкільників з порушеннями інтелекту. З рис. 1 видно, що і для батьків, і для педагогів можна застосовувати однакові методи роботи (семінари, тренінги, індивідуальні та групові консультації, круглі столи, організація інформаційних стендів та кутків тощо), які навіть можуть мати однакову тематику та дещо відмінну змістову частину. Основною загальною метою напрямку роботи з батьками та педагогами є психологічна просвіта та забезпечення практичними рекомендаціями та методами роботи і поводження з дітьми, які мають прояви поведінкових розладів. Тому, зазначені методи мають спільну теоретичну частину, яка розкриває психологічні особливості дитини дошкільного віку з певними проявами (агресії, гіперактивності, демонстративності тощо) поведінкових розладів та особливостями взаємодії з ними. Практична частина буде різною: для батьків необхідно підібрати вправи, які закріплюють вміння взаємодіяти з власними дітьми у тій чи іншій ситуації, краще їх розуміти та сприяти всебічному розвитку, а для педагогів, розробити практичні рекомендації щодо елементів корекції тих чи інших відхилень у поведінці дитини під час виховного процесу в навчальному закладі.

Отже, на нашу думку, така модель психокорекції поведінкових розладів забезпечить системний, комплексний та індивідуальний підхід до кожної дитини та сприятиме підвищенню ефективності результату. Перспективу подальших наукових досліджень вбачаємо у розробці на основі запропонованої моделі програми психокорекції поведінкових розладів дошкільників з порушенням інтелекту.

Бібліографія

1. Дидактичні та методичні засади спеціальної освіти розумово відсталих дошкільників: нав.-метод. посіб. / Н.О. Макаруч, А.М. Висоцька, О.В. Чеботарьова, А.В. Міненко, С.В. Трикоз, Г.О. Блеч, І.В. Бобренко, І.В. Гладненко. – К. : Інститут спеціальної педагогіки НАПН України, 2014. – 337 с. **2. Змановская Е.В.** Девиантология. Психология отклоняющегося поведения / Е.В. Змановская. – М.: Академия, 2004. – 288 с. **3. Колупаєва А.А.** Діти з особливими освітніми потребами та організація їх навчання: науково-методичний посібник / А.А. Колупаєва, Л.О. Савчук. – К. : Видавнича група «АТОПОЛ», 2011.

– 274 с. **4. Критерії діагностики і психотерапії розладів психіки та поведінки** [Електронний ресурс] / Під ред. Б. В. Михайлова, С. І. Табачнікова, О. К. Напрєєнка, В. В. Домбровської // Новини української психіатрії. – Харків, 2003. – Режим доступу: <http://www.psychiatry.ua/books/criteria/paper10.htm>. **5. Нагорна О. Б.** Особливості корекційно-виховної роботи з дітьми з особливими освітніми потребами: навчально-методичний посібник / О. Б. Нагорна. – Рівне, 2012. – 99 с. **6. Психологія розумово відсталої дитини: підручник** / В.М. Синьов, М.П. Матвєєва, О.П. Хохліна. – К.: Знання, 2008. – 359 с. **7. Руденко Л.М., Федоренко М.В.** Мультиmodalна програма корекції поведінкових порушень у розумово відсталих дітей / Л.М. Руденко, М.В. Федоренко // Актуальні проблеми корекційної освіти. – 2016. – № 7. – Режим доступу: <http://aqce.com.ua/download/publications/94/98.pdf>

References

1. Makarchuk, N.O., Vysotska, A.M., Chebotarova, O.V., Minenko, A.V., Trykoz, S.V., Blech, H.O. et al. (2014). Dydaktychni ta metodychni zasady spetsialnoi osvity rozumovo vidstalykh doshkilnykiv [Didactic and methodical foundations of special education for mentally retarded preschoolers]. Kyiv: Instytut spetsialnoi pedahohiky NAPN Ukrainy [in Ukrainian]. **2. Zmanovskaia E.V.** (2004). Devyantolohyia. Psykhologhyia otkloniaiushchegosia povedenyia [Deviantology. Psychology of deviant behavior]. Moskva: Akademyia [in Russian]. **3. Kolupaieva, A.A. & Savchuk, L.O.** (2011). Dity z osoblyvymy osvitnimy potrebamy ta orhanizatsiia yikh navchannia [Children with special educational needs and organization of their education]. Kyiv: Vydavnycha hrupa «АТОПОЛ» [in Ukrainian]. **4. Mykhailova, B. V.,** Tabachnikova, S. I., Naprieienka, O. K., Dombrovskoi, V. V. (Eds.). (2003). Kryterii diahnostryky i psykhoterapii rozladiv psykhiky ta povedinky [Criteria for diagnosis and psychotherapy of mental and behavioral disorders]. Kharkiv. Retrieved from <http://www.psychiatry.ua/books/criteria/paper10.htm> [in Ukrainian]. **5. Nahorna O. B.** (2012). Osoblyvosti korektsiino-vykhovn oi roboty z ditmy z osoblyvymy osvitnimy potrebamy: navchalno-metodychnyi posibnyk [Features of correctional and educational work with children with special educational needs: educational and methodical manual]. Rivne [in Ukrainian]. **6. Synjov, V.M.,** Matvejeva, M.P., Khokhlina, O.P. (2008). Psykhologhija rozumovo vidstaloji dytyny [Psychology of the mentally retarded child]. Kyiv: Knowledge [in Ukrainian]. **7. Rudenko L.M.,** Fedorenko M.V. (2016). Multymodalna prohrama korektsii povedinkovykh porushen u rozumovo vidstalykh ditei [Multimodal program for correction of behavioral disorders in mentally retarded children]. Aktualni problemy korektsiinoi osvity - Actual problems of corrective education, 8. Retrieved from <http://aqce.com.ua/download/publications/94/98.pdf> [in Ukrainian].

Дата відправлення 31.03.2018 р.