

УДК 37.013.42:376.1-057.874

Mirosława Brasławska-Haque

Lubelska Szkoła Wyższa w Rykach
(Polska)

Мирослава Браславська-Хак

Любельська Вища Школа в Риках
(Польща)

**AKCEPTACJA DZIECI NIEPEŁNOSPRAWNYCH PRZEZ ICH
PEŁNOSPRAWNYCH RÓWIEŚNIKÓW
СПРИЙНЯТТЯ ДІТЕЙ З ОСОБЛИВИМИ ПОТРЕБАМИ ЇХ
ОДНОЛІТКАМИ В НОРМІ**

У статті висвітлено думку багатьох сучасних педагогів і психологів соціальна інтеграція здорових людей та інвалідів, яка має починатися ще в дитинстві. Показано, що в цьому віці діти із задоволенням приймають усе нове, діти дошкільного віку схильні до наслідування. Проаналізовано дослідження щодо соціальної інтеграції людей з обмеженими можливостями, які стосуються дітей шкільного віку або дорослих. Доведено необхідність вирішення проблеми взаємовідносин здорових дітей та інвалідів. З'ясовано питання про те, чи функціонують стереотипи й забобони щодо людей з обмеженими можливостями й серед дітей дошкільного віку, які виховуються як у інтеграційних дитячих садах, так і громадських.

Ключові слова: *інвалідність, інклюзивна освіта, заходи, стереотипи, прийняття, інтеграція в суспільство дітей з обмеженими можливостями.*

Naturalne zróżnicowanie psychofizyczne jednostek tworzących zbiorowości społeczne, zdaniem Krystyny Bleszyńskiej sprawia, iż nie są one homogeniczne ani pod względem wyglądu, ani sposobu funkcjonowania swoich członków. Określenie, do jakiego stopnia czyjaś

odmienność mieści się w granicach uznawanej normy nie jest łatwe. Najczęściej za normalne uchodzą cechy spostrzegane jako typowe dla większości obserwowanych obiektów, np.: standardowe cechy wyglądu, sprawności oraz sposobu funkcjonowania [4]. Bezpośrednia styczność z osobą o cechach wyraźnie odbiegających od tego obrazu powoduje przykre napięcie, poczucie dyskomfortu psychicznego, a nawet lęk.

Badania prowadzone na gruncie psychologii społecznej dowodzą, iż uroda i harmonijna budowa ciała postrzegane bywają jako cechy korzystnie rzutujące na całościową percepcję i ocenę danej jednostki [3]. Wzbudzając pozytywne postawy otoczenia, ułatwiają ponadto proces przystosowania społecznego i relacje z innymi ludźmi [2]. Osoby niepełnosprawne z rzadka bywają uważane za ładne. Występujące u nich choroby, dysfunkcje i deformacje często zniechęcają innych do nawiązywania z nimi kontaktów [1].

Powyższe stwierdzenia skłoniły autorkę do zadania pytania, czy stereotypy i uprzedzenia wobec osób niepełnosprawnych funkcjonują również wśród dzieci. Aby odpowiedzieć na to pytanie, jak również w celu określenia akceptacji społecznej dzieci w zależności od kategorii ich niepełnosprawności zastosowano technikę badawczą «Siedem zdjęć» (pomysł autorki). Przed badanym dzieckiem układano siedem zdjęć nieznanym mu wcześniej dzieci. Zdjęcia te przedstawiały kolejno:

- dziewczynkę niedosłyszącą (zdjęcie nr 1);
- dziewczynkę z Zespołem Downa (zdjęcie nr 2);
- dziewczynkę pełnosprawną (zdjęcie nr 3);
- chłopca z czterokończynowym porażeniem mózgowym (zdjęcie nr 4);
- chłopca niedowidzącego (zdjęcie nr 5);
- chłopca upośledzonego umysłowo w stopniu lekkim (zdjęcie nr 6);
- chłopca pełnosprawnego (zdjęcie nr 7),

Dzieci po uważnym obejrzeniu zdjęć miały dokonać trzech pozytywnych wyborów rówieśników, z którymi by się na pewno zaprzyjaźnili i trzech negatywnych wyborów rówieśników, z którymi na

певно by się nie zaprzyjaźnili. Następnie zliczono, jak często każde zdjęcie zostało wybrane.

Badaniami objęto jednorazowo 112 dzieci sześciolletnich. Dzieci pełnosprawne z 3 grup integracyjnych stanowiły grupę A (50 osób). Dzieci pełnosprawne z dwóch oddziałów ogólnodostępnych stanowiły grupę B (50 osób), wszystkie dzieci niepełnosprawne z 3 grup integracyjnych, posiadające orzeczenie o niepełnosprawności stanowiły grupę C (12 osób). W badaniach uczestniczyli zarówno chłopcy jak i dziewczęta.

W tabeli 1 zaprezentowano dane dotyczące liczebności w grupach A, B i C, z których wynika, że grupy A i B są równoliczne (po 50 badanych), a mniej liczną jest grupa C (10,8% badanych). Wśród badanych w grupie A nieco więcej było dziewczynek (54%) niż chłopców, zaś w grupach B i C dominowali chłopcy (60% i 67%).

Tabela 1

Пłeć badanych dzieci

Płeć	Grupy		
	A	B	C
Dziewczęta	27	20	4
%	54%	40%	33%
Chłopcy	23	30	8
%	46%	60%	67%
Razem:	50	50	12
	100%	100%	100%

Tabela 2 ilustruje rozkład wieku badanych dzieci. Grupy A i B są do siebie bardzo zbliżone. Zdecydowana większość dzieci (85,7%) miała 6 lat. Około 11% badanych miało 5 lat. W grupie C przeważały dzieci sześć – i siedmioletnie.

Tabela 2

Rozkład wieku badanych dzieci w poszczególnych grupach

Grupa		A	B	C	Razem
N		50	50	2	
Wiek badanych	5 lat N %	7 14%	2 4%	3 25%	12 10,7 %
	6 lat N %	42 84%	48 96%	6 50%	96 85,7%
	7 lat N %	1 2%	0 0%	3 25%	4 3,6%
Razem: N %		50 100%	50 100%	12 100%	112 100%

W tabeli 3 zamieszczono dane dotyczące ilości lat uczęszczania do przedszkola. Największa liczba dzieci uczęszcza drugi (42,8%) i trzeci (32,1%) rok do przedszkola. Najmniej liczną grupę stanowią dzieci uczęszczające do przedszkola czwarty rok (10,8%).

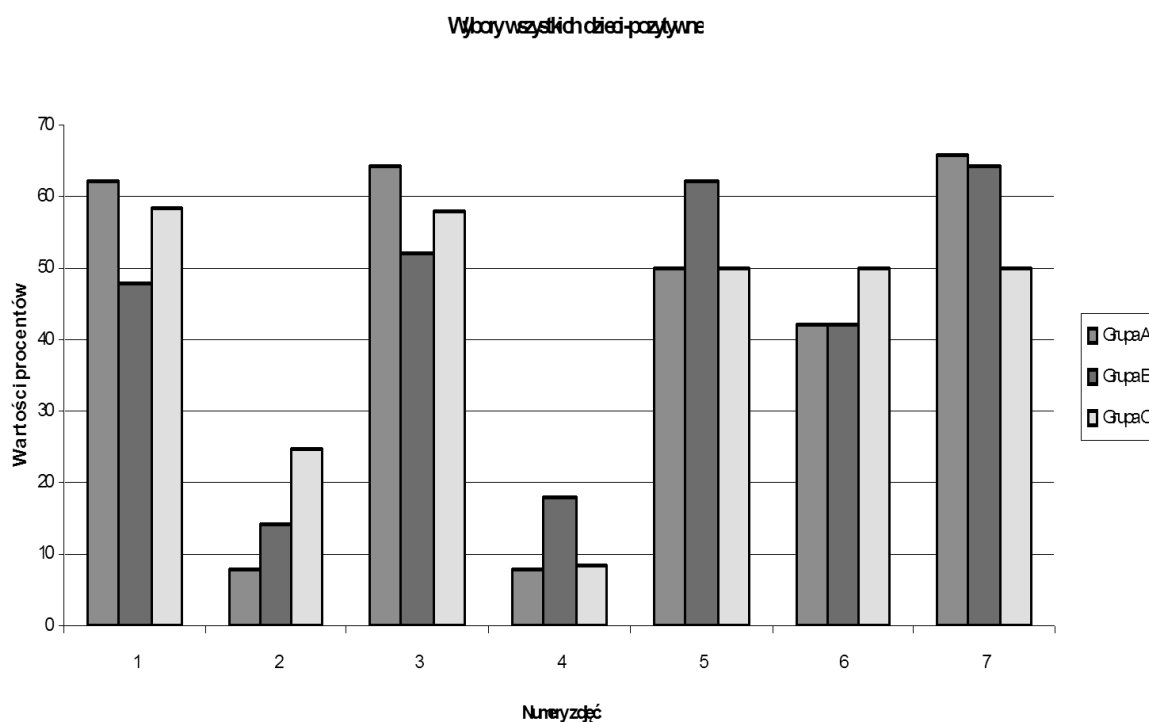
Tabela 3

Ilość lat uczęszczania do przedszkola

Grupa		A	B	C	Razem
N		50	50	12	112
Liczba dzieci uczęszczających do przedszkola:	pierwszy rok %	5 10%	10 20%	1 8%	16 14,3%
	drugi rok %	20 40%	22 44%	6 50%	48 42,8%
	trzeci rok %	17 34%	15 30%	4 34%	36 32,1%
	czwarty rok %	8 16%	3 6%	1 8%	12 10,8%

Pod względem długości pobytu dzieci w przedszkolu, grupy A i C są do siebie podobne. W grupie A dzieci z krótszym i dłuższym stażem w przedszkolu było tyle samo (po 50 %), zaś w grupie C dzieci z krótszym stażem było 57,1%, a z dłuższym 42,9%. Nicco inaczej było w grupie B. Znajdowało się w niej więcej, niż w grupach A i C dzieci uczęszczających pierwszy i drugi rok do przedszkola (64%) oraz mniej, niż w grupach integracyjnych, dzieci uczęszczających do przedszkola dłużej (36%).

Różnice między grupami oraz pomiędzy chłopcami i dziewczynkami zbadano nieparametrycznym testem 2. Zróznicowanie wyborów pozytywnych dzieci ze względu na płeć w poszczególnych grupach zamieszczono w tabeli 4, a graficznie na wykresie 1.



Wykres 1. Rozkład procentowy wyborów pozytywnych poszczególnych zdjęć w każdej z grup

Okazało się, że w zakresie wyborów pozytywnych grupy różnią się częstotliwością wyborów tylko zdjęcia przedstawiającego dziewczynkę z Zespołem Downa. Wyjątkowo niepopularne zdjęcia wybierane przez dzieci z

poszczególnych grup to zdjęcia nr 2 (dziewczynka z Zespołem Downa) i nr 4 (chłopiec z czterokończynowym porażeniem mózgowym). Dzieci niepełnosprawne znacznie częściej wybierały zdjęcie nr 2 niż ich pełnosprawni koledzy z grup A jak i B. Najrzadziej wybierano to zdjęcie w grupie A.

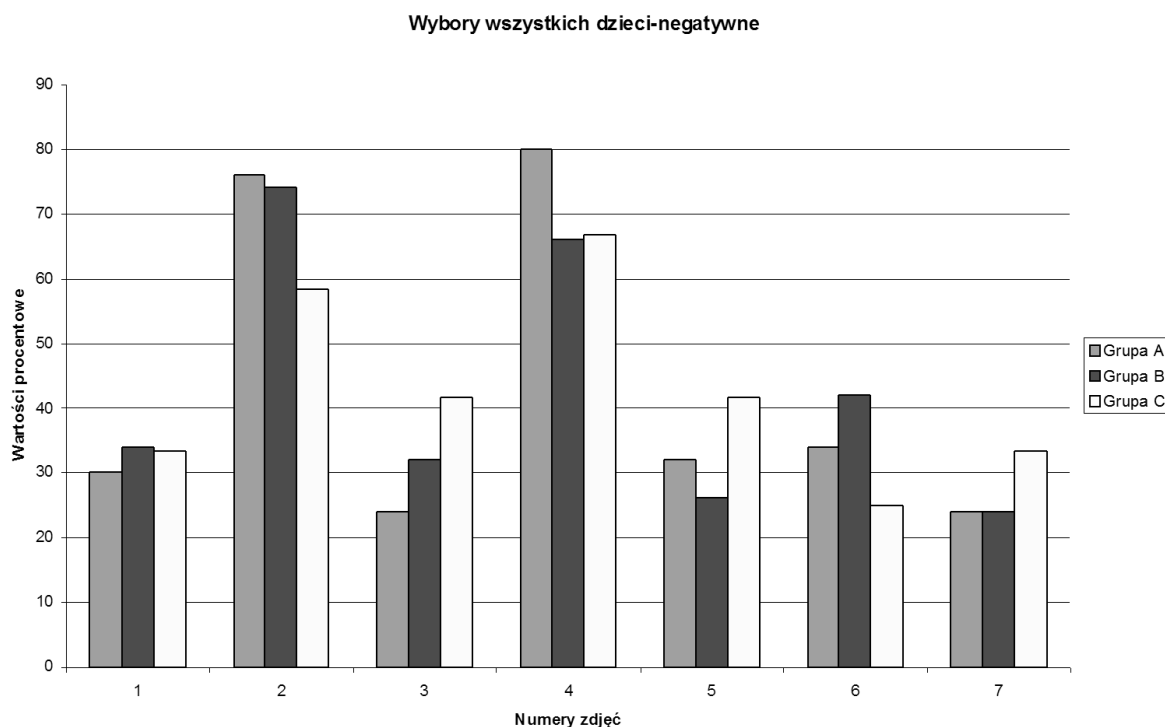
Najczęściej przez wszystkie grupy były wybierane zdjęcia nr 1 (dziewczynka niedosłysząca), nr 3 (dziewczynka pełnosprawna), nr 5 (chłopiec niedowidzący) oraz nr 7 (chłopiec pełnosprawny). Średnio wybierało je aż 2/3 badanych dzieci z każdej grupy.

Płeć różnicuje wybory dzieci głównie w grupie A. Wybory te dotyczą czterech zdjęć: nr 1 (dziewczynka niedosłysząca) ($p < 0,00$), nr 5 (chłopiec niedowidzący) ($p < 0,00$), nr 6 (chłopiec upośledzony umysłowo w stopniu lekkim) ($p < 0,05$), nr 7 (chłopiec pełnosprawny) ($p < 0,00$). Dziewczeta głównie wybierały zdjęcie dziewczynki niedosłyszącej (zdjęcie nr 1) i chłopca upośledzonego umysłowo w stopniu lekkim (zdjęcie nr 6). Zdjęcie nr 1 wybrało ponad 80% dziewcząt i ok. 40% chłopców, a zdjęcie nr 6 wybrała ok. połowa dziewczynek i 1/3 chłopców. Chłopcy wybierali głównie zdjęcia chłopców: niedowidzącego (zdjęcie nr 5) oraz pełnosprawnego (zdjęcie nr 7). Zdjęcie nr 5 wybrało 2/3 chłopców i 1/3 dziewcząt, zaś zdjęcie nr 7 ponad 80% chłopców i połowa dziewczynek.

W grupie B płeć różnicuje tylko wybór zdjęcia nr 3 przedstawiającego dziewczynkę pełnosprawną. Wybrało je $\frac{3}{4}$ dziewcząt i 1/3 chłopców ($p < 0,01$).

Zróznicowanie wyborów negatywnych dzieci ze względu na płeć w poszczególnych grupach zamieszczono w tabeli 5, a graficznie na wykresie 2.

Okazało się, że grupy różnią się istotnie częstotliwością wyborów trzech zdjęć. Wybory te dotyczyły zdjęć: dziewczynki z Zespołem Downa (zdjęcie nr 2), dziewczynki pełnosprawnej (zdjęcie nr 3), chłopca z czterokończynowym porażeniem mózgowym (zdjęcie nr 4).



Wykres 2. Rozkład procentowy wyborów negatywnych poszczególnych zdjęć w każdej z grup

Istotne statystycznie różnice pomiędzy grupą A i B odnotowano w częstości wyboru chłopca z czterokończynowym porażeniem mózgowym przedstawionym na zdjęciu nr 4 ($p < 0,04$). Grupa A częściej niż grupa B wybierała to zdjęcie. Aż 80% dzieci z grupy A deklarowało, że na pewno nie zaprzyjaźniłoby się z przedstawionym na zdjęciu nr 4 chłopcem.

W grupie A ($p < 0,05$) i B ($p < 0,00$) zdecydowanie częściej niż w grupie C odrzucano zdjęcie dziewczynki z Zespołem Downa (zdjęcie nr 2). Na to zdjęcie wskazało 80% dzieci w grupie A i B oraz 60% dzieci w grupie C. Dzieci niepełnosprawne (grupa C) częściej ($p < 0,05$) niż dzieci z grupy A wybierały zdjęcie dziewczynki pełnosprawnej (zdjęcie nr 3).

Najczęściej w poszczególnych grupach były odrzucane zdjęcia: dziewczynki z Zespołem Downa (zdjęcie nr 2) i chłopca z czterokończynowym porażeniem mózgowym (zdjęcie nr 4).

Tabela 4

Пłeć a wybory pozytywne rówieśników przedstawionych na zdjęciach

Nr zdjęć	Grupa A						Grupa B						Grupa C						A-B		A-C		B-C	
	Chł. N=23	Dz. N=27	Razem N	Różnica w %	χ^2	P	Chł. N=30	Dz. N=20	Razem N	Różnica w %	χ^2	P	Chł. N=8	Dz. N=4	Razem N	Różnica w %	χ^2	p	χ^2	P	χ^2	P	χ^2	p
	N %	N %	N %				N %	N %	N %				N %	N %	N %									
1.	11 39,1	20 81,5	31 62	42,4	9,74	0,00	13 43	11 51	24 48	8,0	0,65	0,42 (n.i.)	4 50	3 75	7 58,3	25,0	0,71	0,39 (n.i.)	1,98	0,15	0,17	0,68	1,00	0,31
2	3 8,7	1 7,4	4 8	1,3	0,03	0,86 (n.i.)	5 17	2 10	7 14	7,0	0,45	0,49 (n.i.)	1 13	2 50	3 25	37,0	1,92	0,16 (n.i.)	0,92	0,33	5,74	0,01	2,25	0,13
3	14 52,2	18 74,1	32 64	21,9	2,59	0,10 (n.i.)	11 37	15 75	26 52	38,0	7,31	0,01	4 50	3 75	7 58	25,0	0,71	0,39 (n.i.)	1,48	0,22	0,38	0,39	0,36	0,54
4	3 13,0	1 3,7	4 8	9,3	1,51	0,22 (n.i.)	6 20	3 15	9 18	5,0	0,20	0,65 (n.i.)	1 13	0 0	1 8,3	13,0	0,85	0,35 (n.i.)	2,21	0,13	0,00	1,00	2,21	0,14
5	17 69,6	8 33,3	25 50	36,6	6,67	0,00	21 70	10 50	31 62	20,0	2,02	0,15 (n.i.)	5 63	1 25	6 50	38,0	1,55	0,21 (n.i.)	1,46	0,22	0,00	1,00	1,46	0,22
6	8 34,8	13 48,1	21 42	13,3	3,65	0,05	14 47	7 35	21 42	12,0	0,67	0,41 (n.i.)	5 63	1 25	6 50	38,0	1,55	0,21 (n.i.)	0,00	1,00	0,64	0,42	0,64	0,42
7	19 82,6	14 51,9	33 66	30,7	10,28	0,00	20 67	12 60	32 64	8,0	0,23	0,63 (n.i.)	4 50	2 50	6 50	0,0	0,00	1,00 (n.i.)	0,40	0,83	2,63	0,10	2,00	0,15

df = 1

Suma wyborów wynosi 300% ponieważ każdy badany miał dokonać trzech wyborów.

- | | |
|--|---|
| 1. – zdjęcie dziewczynki niedosłyszącej | 5. – zdjęcie chłopca niedowidzącego |
| 2. – zdjęcie dziewczynki z Zespołem Downa | 6. – zdjęcie chłopca upośledzonego umysłowo |
| 3. – zdjęcie dziewczynki pełnosprawnej | 7. – zdjęcie chłopca pełnosprawnego |
| 4. – zdjęcie chłopca z czterokończynowym porażeniem mózgowym | |

Tabela 5

Пłeć a wybory negatywne rówieśników przedstawionych na zdjęciach

Nr zdję- cia	Grupa A						Grupa B						Grupa C						A-B		A-C		B-C	
	Chł N=2 3	Dz. N=2 7	Raze m	Róż- nica w %	χ^2	p	Chł. N=3 0	Dz. N=2 0	Raze m	Róż- nica w %	χ^2	P	Chł. N=8	Dz. N=4	Raze m	Róż- nica w %	χ^2	P	χ^2	p	χ^2	p	χ^2	p
	N %	N %	N %				N %	N %	N %	w %			N %	N %	N %	w %			χ^2	p	χ^2	p	χ^2	p
1.	13 56,5	2 7,4	15 30	49,1	15,3 3	0,001	12 40	4 20	16 32	20,0	2,29	0,13 (n.i.)	3 37,5	1 25,0	4 33,3	12,5	0,19	0,66 (n.i.)	0,05	0,82 (n.i.)	0,18	0,66 (n.i.)	0,0 5	0,83 (n.i.)
2	17 73,9	21 77,8	38 76	3,9	0,1	0,75 (n.i.)	24 80	16 80	40 80	0,0	0,0	1,0 (n.i.)	5 62,5	2 50	7 58,3	12,5	0,17	0,68 (n.i.)	0,23	0,62 (n.i.)	3,66	0,05	5,6 6	0,01
3	8 34,8	4 14,8	12 24	20,0	2,73	0,09 (n.i.)	14 46,6	6 30	20 40	16,6	1,4	0,23 (n.i.)	4 50	1 25,5	5 41,7	24,5	0,71	0,39 (n.i.)	2,94	0,08 (n.i.)	3,69	0,05	0,0 4	0,83 (n.i.)
4	16 69,6	24 88,9	40 80	19,3	2,94	0,08 (n.i.)	17 56,6	14 70	31 62	13,4	0,35	0,55 (n.i.)	5 62,5	3 75	8 66,7	12,5	0,0	1,0 (n.i.)	3,94	0,04	2,49	0,11 (n.i.)	0,1 7	0,67 (n.i.)
5	3 13	13 48,1	16 32	35,1	7,48	0,006	8 26,6	5 25	13 26	1,6	0,17	0,89 (n.i.)	3 37,5	2 50	5 41,7	12,5	0,17	0,68 (n.i.)	0,44	0,50 (n.i.)	1,07	0,30 (n.i.)	2,9 5	0,08 (n.i.)
6	11 47,8	6 22,2	17 34	25,6	3,65	0,05	9 30	12 60	21 42	30	4,46	0,03	2 25	1 25	3 25	0,0	0,0	1,0 (n.i.)	0,68	0,40 (n.i.)	0,76	0,38 (n.i.)	2,8 2	0,09 (n.i.)
7	1 4,35	11 40,7	12 24	36,4	10,3 8	0,001	6 20	3 15	9 18	5,0	0,20	0,65 (n.i.)	2 25	2 50	4 33,3	25	0,73	0,39 (n.i.)	0,30	0,86 (n.i.)	1,21	0,27 (n.i.)	3,3 3	0,06 (n.i.)

df = 1

Suma wyborów wynosi 300% ponieważ każdy z badanych miał dokonać trzech wyborów.

1. – zdjęcie dziewczynki niedosłyszącej
2. – zdjęcie dziewczynki z Zespołem Downa
3. – zdjęcie dziewczynki pełnosprawnej
4. – zdjęcie chłopca z czterokończynowym porażeniem mózgowym
5. – zdjęcie chłopca niedowidzącego
6. – zdjęcie chłopca upośledzonego umysłowo
7. – zdjęcie chłopca pełnosprawnego

W grupie A i B płeć różnicuje wybory dzieci. W grupie B dotyczy to zdjęcia chłopca upośledzonego umysłowo w stopniu lekkim (zdjęcie nr 6) ($p < 0,03$) (gdzie dwukrotnie więcej dziewcząt niż chłopców wybiera to zdjęcie); zaś w grupie A zdjęć: dziewczynki niedosłyszącej (zdjęcie nr 1) ($p < 0,00$), chłopca niedowidzącego (zdjęcie nr 5) ($p < 0,01$), chłopca upośledzonego umysłowo w stopniu lekkim (zdjęcie nr 6) ($p < 0,05$) oraz chłopca pełnosprawnego (zdjęcie nr 7) ($p < 0,00$). Chłopcy z grupy A częściej niż dziewczęta wybierali zdjęcia dziewczynki niedosłyszącej (56% i 7% zdjęcie nr 1) i chłopca upośledzonego umysłowo w stopniu lekkim (48% i 22% zdjęcie nr 6). Dziewczęta natomiast częściej niż chłopcy wybierały chłopca niedowidzącego (48% i 13% zdjęcie nr 5) oraz chłopca pełnosprawnego (41% i 4% zdjęcie nr 7).

W grupie C nie odnotowano różnic w wyborach negatywnych w zależności od płci badanych dzieci. Najrzadziej we wszystkich grupach wybierani byli: dziewczynka pełnosprawna (zdjęcie nr 3), chłopiec niedowidzący (zdjęcie nr 5), chłopiec pełnosprawny (zdjęcie nr 7).

W tabelach 6 i 7 zamieszczono mierzone testem 2 zróżnicowanie ze względu na wybory pozytywne i negatywne poszczególnych zdjęć dzieci w badanych grupach a ilość lat uczęszczania do przedszkola. W oparciu o wartości 2, dla wyborów pozytywnych istotne różnice stwierdzono jedynie w grupie A, zaś dla wyborów negatywnych w grupach A i B.

Odnutowane w grupie A różnice dotyczyły pozytywnego wyboru zdjęcia chłopca niedowidzącego (zdjęcie nr 5, $p < 0,05$) oraz zdjęcia chłopca upośledzonego umysłowo (zdjęcie nr 6, $p < 0,01$). Dzieci uczęszczające do przedszkola dłużej rzadziej wybierały zdjęcie chłopca niedowidzącego i częściej zdjęcie chłopca upośledzonego umysłowo niż dzieci uczęszczające krócej do przedszkola.

Stwierdzone różnice w zakresie wyborów negatywnych w grupie A dotyczą zdjęć: chłopca z czterokończynowym porażeniem mózgowym ($p < 0,04$) oraz chłopca upośledzonego umysłowo ($p < 0,04$).

Tabela 6

Wybory pozytywne a ilość lat w przedszkolu

Nr zdję- cia	Grupa A						Grupa B						Grupa C					
	1-2 N=25	3-4 N=25	Razem	Różni- ca w %	χ^2	p	1-2 N=32	3-4 N=18	Razem	Różni- ca w %	χ^2	p	1-2 N=7	3-4 N=5	Razem	Różni- ca w %	χ^2	p
	N %	N %	N %				N %	N %	N %				N %	N %	N %			
1.	14 56	17 68	31 62	12,00	1,39	0,24 (n.i.)	14 43,80	10 55,55	24 48	11,75	0,64	0,42 (n.i.)	5 71,42	2 40	7 58,30	31,42	1,08	0,29 (n.i.)
2	2 8	2 8	4 8	0,00	0,00	1,00 (n.i.)	4 12,50	3 16,66	7 14	4,16	0,04	0,84 (n.i.)	1 14,28	2 40	3 25	25,72	0,71	0,39 (n.i.)
3	15 60	17 68	32 64	8,00	0,76	0,38 (n.i.)	16 50	10 55,55	26 52	5,55	0,20	0,65 (n.i.)	3 42,85	4 80	7 58	37,15	1,92	0,16 (n.i.)
4	3 12	1 4	4 8	8,00	0,44	0,51 (n.i.)	8 25	1 5,55	9 18	19,45	2,02	0,15 (n.i.)	1 14,28	0 0	1 8,30	14,28	0,85	0,35 (n.i.)
5	17 64	8 36	25 50	28,00	3,95	0,05	21 65,62	10 55,55	31 62	10,07	0,85	0,35 (n.i.)	4 57,14	2 40	6 50	17,14	0,34	0,56 (n.i.)
6	4 16	17 68	21 42	52,00	6,48	0,01	12 37,55	9 50	21 42	12,45	0,49	0,48 (n.i.)	3 42,85	3 60	6 50	17,15	0,34	0,56 (n.i.)
7	20 80	13 52	33 66	28,00	2,64	0,09 (n.i.)	21 65,62	11 61,11	32 64	4,51	0,02	0,88 (n.i.)	4 57,14	2 40	6 50	17,14	0,34	0,56 (n.i.)

Suma wyborów wynosi 300% ponieważ każdy z badanych miał dokonać trzech wyborów.

1. – zdjęcie dziewczynki niedosłyszącej

2. – zdjęcie dziewczynki z Zespołem Downa

3. – zdjęcie dziewczynki pełnosprawnej

4. – zdjęcie chłopca z czterokończynowym porażeniem

mózgowym

5. – zdjęcie chłopca niedowidzącego

6. – zdjęcie chłopca upośledzonego umysłowo

7. – zdjęcie chłopca pełnosprawnego

Tabela 7

Wybory negatywne a ilość lat w przedszkolu

Nr zdjęcia	Grupa A						Grupa B						Grupa C					
	1-2 N=25	3-4 N=25	Razem	Różnica w %	χ^2	p	1-2 N=32	3-4 N=18	Razem	Różnica w %	χ^2	p	1-2 N=7	3-4 N=5	Razem	Różnica w %	χ^2	p
	N %	N %	N %				N %	N %	N %				N %	N %	N %			
1.	9 36	6 24	15 30	12,00	0,86	0,35 (n.i.)	10 31,25	6 38,88	16 32	7,63	0,30	0,59 (n.i.)	2 28,57	2 40	4 33,3	11,43	1,03	0,31 (n.i.)
2	18 72	20 80	38 76	8,00	0,11	0,73 (n.i.)	24 75	16 88,90	40 80	13,90	0,05	0,83 (n.i.)	5 71,42	2 40	7 58,3	31,42	1,08	0,29 (n.i.)
3	7 28	5 20	12 24	8,00	0,44	0,51 (n.i.)	14 43,75	6 33,33	20 40	10,42	5,63	0,05	2 28,57	3 60	5 41,7	31,43	1,02	0,31 (n.i.)
4	17 68	23 92	40 80	24,00	4,41	0,04	22 68,75	9 50	31 62	18,75	0,35	0,55 (n.i.)	5 71,42	3 60	8 66,7	11,42	0,06	0,80 (n.i.)
5	8 32	8 32	16 32	0,00	0,00	1,00 (n.i.)	7 21,87	6 33,88	13 26	12,01	0,78	0,89 (n.i.)	3 42,85	2 40	5 41,7	2,85	0,17	0,68 (n.i.)
6	12 48	5 20	17 34	28,00	4,37	0,04	14 43,75	7 38,88	21 42	4,87	0,84	0,91 (n.i.)	2 28,57	1 20	3 25	8,57	0,78	0,38 (n.i.)
7	4 16	8 32	12 24	16,00	1,75	0,19 (n.i.)	5 15,62	4 22,22	9 18	6,60	1,34	0,25 (n.i.)	2 28,57	2 40	4 33,3	11,43	1,71	0,19 (n.i.)

Suma wyborów wynosi 300% ponieważ każdy z badanych miał dokonać trzech wyborów.

- 1. – zdjęcie dziewczynki niedosłyszącej
- 2. – zdjęcie dziewczynki z Zespołem Downa
- 3. – zdjęcie dziewczynki pełnosprawnej
- 4. – zdjęcie chłopca z czterokończynowym porażeniem mózgowym

- 5. – zdjęcie chłopca niedowidzącego
- 6. – zdjęcie chłopca upośledzonego umysłowo
- 7. – zdjęcie chłopca pełnosprawnego

Dzieci przebywające dłużej w przedszkolu częściej deklarują, że nie zaprzyjaźniliby się z chłopcem z czterokończynowym porażeniem mózgowym niż dzieci przebywające krócej. Natomiast więcej dzieci o krótszym stażu przedszkolnym nie zaprzyjaźniłoby się z chłopcem upośledzonym umysłowo.

W grupie B różnica ($p < 0,05$) była widoczna w zakresie wyboru negatywnego zdjęcia dziewczynki pełnosprawnej (zdjęcie nr 3). Częściej to zdjęcie wybierały dzieci uczęszczające dłużej do przedszkola. W grupie C nie odnotowano różnic w zakresie wyborów negatywnych w zależności od ilości lat uczęszczania do przedszkola.

Podsumowując, dzieci z badanych grup najchętniej zaprzyjaźniłyby się z dziećmi zdrowymi bądź z mało widoczną niepełnosprawnością. Na ogół chłopcy wybierali chłopców, a dziewczynki wybierały dziewczynki. Odrzucane były dzieci z wyraźnie widoczną niepełnosprawnością.

Jeśli chodzi o wybory negatywne, jako dzieci, z którymi na pewno nie można się zaprzyjaźnić, na ogół od razu byli wybierani: dziewczynka z zespołem Downa i chłopiec z czterokończynowym porażeniem mózgowym, a trzecie dziecko było wybierane na zasadzie przeciwieństwa płci z dzieckiem badanym (i na ogół spośród dzieci z niepełnosprawnością mniej widoczną). Przy czym dzieci z grupy A znacznie częściej wybierały te zdjęcia niż ich rówieśnicy z grup B i C. Dzieci uczęszczające dłużej do przedszkola częściej odrzucały swoich niepełnosprawnych kolegów. Zauważono, że dzieci kształcone w systemie integracyjnym mimo, iż mają dużo doświadczenia w kontaktach z dziećmi niepełnosprawnymi to ewidentnie je odrzucają. Trudno powiedzieć, dlaczego tak się dzieje. Być może jest to kwestia większej świadomości dzieci pełnosprawnych kształconych w systemie integracyjnym, co do istoty niepełnosprawności i związanych z nią ograniczeń i utrudnień.

Niepełnosprawność intelektualna oraz niepełnosprawność wyraźnie widoczna zdecydowanie bardziej utrudnia dzieciom włączenie się w społeczność grupy i osiągnięcie pozytywnych relacji emocjonalnych z innymi dziećmi, niż niepełnosprawność motoryczna, mało widoczna na zdjęciu.

Unikanie kontaktu z rówieśnikami niepełnosprawnymi może być spowodowane sprzecznością istniejąca między negatywnymi reakcjami, jakie może wyzwać spostrzegana ich odmienność a wymogami wychowawczymi, nakazującymi ich akceptację. Psychologiczne badania w zakresie spostrzegania innych osób dowiodły, że spostrzegane w drugiej osobie podobieństwo sprzyja sympatii i wyzwala motywację do nawiązania kontaktu, a spostrzegana odmienność wyzwala niepokój, potrzebę dystansu i często negatywne emocje [1].

Mądre dzieciństwo stanowi wspaniałe wyposażenie w życiu dorosłym. Stąd tak ważne jest by wyrabiać w dziecku, zarówno sprawnym, jak i niepełnosprawnym, postawę opartą na zapewnieniu, że jest ono wyjątkowe i niepowtarzalne. Dziecko z natury dobre i wrażliwe jest też podatne na wpływy dorosłych. Nie wystarczy odpowiednia postawa nauczycieli i kolegów w grupie integracyjnej. Istotne jest także postępowanie rodziców zarówno dzieci zdrowych, jak i niepełnosprawnych. Występujące w danym środowisku, wzory ustosunkowywania się do osób niepełnosprawnych często determinują postawy dzieci [5].

Nauczyciele i rodzice powinni posiadać ponadto odpowiedni zasób wiedzy na temat rozwoju oraz wychowania i kształcenia dzieci niepełnosprawnych, odpowiedni poziom kompetencji opiekuńczych, niezbędnych w pracy i kontaktach z określoną kategorią osób niepełnosprawnych, pozytywne postawy emocjonalne wobec osób niepełnosprawnych, a także wrażliwość na ich potrzeby i umiejętność ich zaspakajania. Należy pamiętać, że rodzice w systemie kształcenia dzieci niepełnosprawnych stanowią istotne ogniwo integracji i normalizacji życia osoby odbiegającej od normy [5, 77–90]. Być może warto byłoby zaplanować systematyczne poszerzanie i doskonalenie kompetencji wychowawczych zarówno rodziców jak i nauczycieli.

W związku z tym dalsze badania nad integracją społeczną dzieci niepełnosprawnych mogłyby dotyczyć następujących kwestii:

a) znaczenia środowiska rodzinnego, a w szczególności takich zmiennych jak postawy rodziców, więzi społeczne i statusu socjoekonomicznego dla relacji interpersonalnych dzieci pełnosprawnych i niepełnosprawnych.

b) znaczenia środowiska przedszkolnego, głównie postaw nauczycieli i podejmowanych przez nich oddziaływań wychowawczych dla relacji interpersonalnych dzieci pełnosprawnych i niepełnosprawnych.

c) projektowania badań mających na celu weryfikację efektywności programów autorskich, na których swoją pracę opierają grupy integracyjne.

BIBLIOGRAFIA

1. Błęszyńska K. Niepełnosprawność a struktura identyfikacji społecznych / K. Błęszyńska. – Warszawa, 2001.

2. Katz I. Stigma. A social psychological analysis / I. Katz. – New Jersey, 1981.

3. Skarżyńska K. Spostrzeganie ludzi / K. Skarżyńska. – Warszawa, 2001.

4. Sowa J. Kulturowe założenia pojęcia normalności w psychiatrii / J. Sowa. – Warszawa, 1984.

5. Tchórzewska W. Integracyjna edukacja dzieci w młodszym wieku szkolnym. Teoretyczne założenia kształcenia integracyjnego / W. Tchórzewska // Wybrane problemy edukacji dzieci w przedszkolu i szkole. – Lublin, 2005.

РЕЗЮМЕ

Мирослава Браславская-Хак. Восприятие детей с особыми потребностями их сверстниками в норме.

В статье освещено мнение многих современных педагогов и психологов о том, что социальная интеграция здоровых людей и инвалидов должна начинаться еще в детстве. Показано, что в этом возрасте дети с удовольствием принимают все новое; дети

дошкольного возраста склонны к подражанию. Проанализированы исследования по социальной интеграции людей с ограниченными возможностями, которые касаются детей школьного возраста или взрослых. Доказана необходимость решения проблемы взаимоотношений здоровых детей и инвалидов. Выяснен вопрос о том, функционируют ли стереотипы и предрассудки в отношении людей с ограниченными возможностями и среди детей дошкольного возраста, воспитывающихся как в интеграционных детских садах, так и общественных.

Ключевые слова: *инвалидность, инклюзивное образование, мероприятия, стереотипы, принятия, интеграция в общество детей с ограниченными возможностями.*

SUMMARY

Myroslava Braslavska-Haque. The acceptance of children with special needs by their peers in norm.

According to many contemporary educators and psychologists, the social integration of healthy people with disabled should start in the childhood. At this age, children will be happy to accept what is new, different. They are susceptible and willing to imitate. Most of the researches on the social integration of people with disabilities relates to the school-age children or adults. There is little research on the relationship of children without disabilities and disabled. These facts induced the author to ask the question whether the stereotypes and prejudices against the people with disabilities also function among the preschool-aged children, educated in both the pre-integration and public.

Key words: *disability, inclusive education, the stereotypes, acceptance, social inclusion, disabled children.*