

indicators, such as interrelations between colors, lines and strokes, between different figures in a composition, its laws and elements, b) factors, that characterize general stability and instability of a picture composition, the most influential interrelations between organizational characteristics of composition.

These instruments are high informative and fast in diagnostic application which helps to a specialist not only to see and name the particular problem correctly, but also to reach the maximum available information about general psychological state of the investigated person for short time period, and follow dynamic of person's state changes.

**Key words:** person, picture, projection, psycho-semantic mechanisms, composition, projective techniques, integrity.

Отримано: 25.03.2015 р.

УДК 159.9.01 – 025.13

*М.М. Мельничук*

## ЕМПІРИЧНЕ ДОСЛІДЖЕННЯ СТРУКТУРИ ТОЛЕРАНТНОСТІ ЯК СИСТЕМНОЇ ХАРАКТЕРИСТИКИ ОСОБИСТОСТІ СТУДЕНТА

*М.М. Мельничук. Емпіричне дослідження структури толерантності як системної характеристики особистості студента. Стаття присвячена системному аналізу структури толерантності і рівнів її детермінації: соціально-психологічного, індивідуально-психологічного і психофізіологічного. З'ясовано, що провідним є перший рівень (ціннісні орієнтації), значно менше значення має індивідуально-психологічний (дивергентне мислення, емпатія) і найменшу роль у детермінації толерантності відіграє психофізіологічний рівень. Показано взаємовплив різних рівнів детермінації, зокрема при домінуванні загальнолюдських та просоціальних цінностей (розвиненого соціально-психологічного рівня) психофізіологічний рівень сприяє толерантності, тоді як у протилежному випадку – перешкоджає їй, що свідчить про перебудову останнього під впливом більш високих "поверхів" психіки.*

**Ключові слова:** толерантність, терпимість, відвертість, поблажливість, безконфліктність, емпатія, системний підхід.

*М.М. Мельничук. Эмпирическое исследование системы взаимосвязей толерантности студентов с личностными характеристиками. Статья посвящена системному анализу структуры толерантности и уровней ее детерминации: социально-психологического, индивидуально-психологического и психофизиологического. Выяснено, что ведущим является первый уровень (ценностные ориентации), значительно меньшее значение имеет индивидуально-психологический (дивергентное мышление, эмпатия) и наименьшую роль в детерминации толерантности играет психофизиологический уровень. Показано взаимовлияние различных уровней детерминации, в частности при доминировании общечеловеческих и просоциальных ценностей (развитого социально-психологического уровня) психофизиологический уровень способствует толерантности, тогда как в противном случае – препятствует ей, что свидетельствует о перестройке последнего под влиянием более высоких "этажей" психики.*

*Ключевые слова: толерантность, терпимость, откровенность, снисходительность, бесконфликтность, эмпатия, системный подход.*

**Постановка проблеми.** На сучасному етапі українське суспільство переживає зростання міжкультурних контактів, розмаїття релігійних та ідеологічних переконань, поліетнічність, інтенсифікацію комунікативних зв'язків як у стосунках між громадянами в Україні, так і в міжнародних контактах у світі загалом. Створення сприятливих умов для формування толерантності як одного з важливих запобіжників соціальної агресії потребує її подальших психологічних досліджень.

Незважаючи на інтенсивне зростання чисельності робіт, присвячених дослідженню феномену, що вивчається, залишаються неокресленими характеристики як самих проявів толерантності, так і її структури та детермінації. Різні підходи роблять акцент на різних умовах, детермінантах, складових толерантності: це можуть бути когнітивні, емоційні, ціннісні, психофізіологічні та інші механізми або чинники толерантності. Така її специфіка передбачає необхідність застосування системного підходу до її дослідження, зокрема до вивчення толерантності як системної характеристики особистості. Дана проблема потребує досконального теоретико-емпіричного вивчення, що дозволить розширити межі психологічного портрету толерантної особистості і, можливо, зможе задовольнити потреби в розвитку толерантних стосунків людей, забезпечуючи безпеку соціальної взаємодії у сучасному суспільстві. Уточнення структури і детермінації толерантності, що дозволить здійснювати її цілеспрямоване формування є головним завданням роботи та пояснює актуальність обраної теми.

**Аналіз останніх досліджень і публікацій.** Толерантність є предметом уваги широкого кола науковців, зокрема і психологів. Так, аналіз психологічної літератури засвідчує наявність досліджень, присвячених з'ясуванню: місця толерантності у процесі набуття особистісної цілісності (О. Г. Асмолов, Є. Ф. Казаков, В. А. Тишков); специфіки міжетнічної толерантності (Н. М. Лебедева, В. М. Павленко, М. І. Пірен, Г. У. Солдатова, Т. Г. Стефаненко, Т. А. Устименко); толерантності як особистісної риси (С. К. Бондирева, Д. В. Колесов); рис комунікативної толерантності (В. В. Бойко). Розробляються прикладні аспекти формування толерантної свідомості О. О. Савченко, Л. Д. Шайгерова, О. Д. Шарова) та програми розвитку навичок ненасилля і толерантної поведінки (І. С. Зиміна, В. С. Магун). Окремим напрямком психологічних досліджень є вивчення толерантності до невизначеності (А. І. Гусев, Є. Г. Луковицька, П. В. Лушин, Н. В. Шалаєв) та фрустраційної толерантності (Л. М. Мітіна, І. Г. Попик, О. А. Холодова). У зарубіжній психології розробки проблеми толерантності представлені у дослідженнях стресостійкості й соціальної адаптації (С. Кобейс, Р. Раге,

Т. Холмс); механізмів і проявів агресії (А. Басс, Л. Берковіц, Х. Хекхаузен); національної, релігійної й расової нетерпимості, ксенофобії (Г. Айзенк, Т. Адорно, М. Боуен, Т. Нельсон); особливостей особистості, що самоактуалізується (А. Маслоу); характеристик толерантної та інтолерантної особистості (Г. Олпорт); механізмів емпатії (Е. Еріксон, К. Роджерс); толерантності до невизначеності (С. Баднер, Д. Маклейн) тощо.

У сучасній психологічній науці існують різні підходи до розуміння сутності толерантності: психофізіологічний (Ф. Ю. Василюк, Є. Ю. Клепцова), інтеракційний (О. Г. Асмолов, І. Б. Гриншпун, В. В. Бойко), диверсифікаційний (Г. У. Солдатова, О. Д. Шайгерова), особистісний (Л. І. Рюмшина, Т. Адорно, С. К. Бондирева, Д. В. Колесов), екзистенційно-гуманістичний (А. Маслоу, К. Роджерс, В. Франкл, Г. Олпорт), соціально-психологічний (В. В. Москаленко), ситуаційний (М. Уолцер). Ці підходи охоплюють широкий спектр проявів і концепцій толерантності: нечутливість до несприятливих впливів; готовність сприймати інших такими, якими вони є, та взаємодіяти з ними на основі згоди і рівності, визнання багатовимірності та різноманітності людської культури; вільний і відповідальний вибір людиною толерантного буттєвого ставлення до життя; особистісні толерантні цінності, установки і смисли; терпимість до різних думок, неупередженість в оцінці людей і подій; здатність протистояти різного роду життєвим труднощам без втрати психологічної адаптації тощо.

Системний підхід до вивчення толерантності дозволяє виокремити три рівні цього інтегрального особистісного феномену: соціально-психологічний, індивідуально-психологічний та психофізіологічний (М. М. Мельничук, В. М. Павленко).

До соціально-психологічного виміру толерантності (Н. А. Асташова, О. А. Бенькова, Л. І. Рюмшина) належить насамперед певна ціннісно-сенсова система визнання "інакшості" суб'єктів міжособистісної взаємодії, у якій центральне місце посідають цінності поваги до людини як такої та до її права вибору світогляду й життєвої позиції. Цей рівень толерантності, який є вищим стосовно всіх інших рівнів і може розглядатися як "системоутворювальний чинник", що інтегрує й регулює дію всіх інших, "периферійних", психологічних складових толерантності, пропонуємо назвати прийняттям.

Індивідуально-психологічний аспект вивчення толерантності (С. Л. Братченко, І. П. Шкуратова, О. Б. Скрябіна), котрий включає психологічні особливості, що допомагають особистості розбудовувати позитивні конструктивні стосунки як з оточуючими, так і з самою собою, визначаємо як поблажливість. Показано, що дивергентне мислення, емпатія і, більш широко, емоційний інтелект, низка поведінкових умінь і здібностей можуть розглядатися як когнітивні, емоційні й поведінкові неконгруентності індивідуальностей, що складають індивідуально психологічний рівень детермінації толерантності.

Психофізіологічний рівень, чи аспект толерантності, який включає стійкість до зовнішніх впливів, зокрема до нервово-психічної "парціальності" (за В. Д. Небилициним) властивостей різних індивідів, здатність зберігати стан нервово-психічної рівноваги, стабільність при дії стресорів і чинників, що фруструють (Г. У. Солдатова, Л. А. Шайгерова, О. В. Шарова) пропонуємо назвати витривалістю. Одним із найбільш релевантних репрезентантів відповідної складової толерантності є нервово-психічна стійкість, що пов'язана зі збереженням емоційної рівноваги і стійкості, зі здатністю продовжувати успішну діяльність, зберігати успішне виконання діяльності в емоційно складних умовах.

Отже, зріла толерантність поєднує особистісні сенси, цінності та установки на співіснування зі світом, когнітивну складність у сприйнятті суперечливого світу, емпатійну готовність до "інакшості" та поведінку, компетентну в терпимості. Системну структуру феномену толерантності складають на соціально-психологічному – прийняття, на індивідуально-психологічному – поблажливості і на психофізіологічному рівні – витривалість.

Для вивчення особливостей взаємозв'язків між показниками кожного рівня системи толерантності та загальним рівнем її вияву було проведене емпіричне дослідження. У ньому перевірялося припущення про те, що рівень вияву толерантності має тісний взаємозв'язок саме із показниками соціально-психологічного рівня, оскільки ієрархія структурних елементів системи толерантності дозволяє верхнім (онтогенетично пізнішим) складовим виконувати регулюючу функцію відносно нижніх. Так, людина, яка має ціннісні орієнтації на доброту, гуманність, може компенсувати недостатню психофізіологічну стійкість у міжособистісних відносинах у тих ситуаціях, які пов'язані із наявністю заперечення, неприйняття, негативних емоцій.

Проведений кореляційний аналіз показав взаємозв'язки толерантності з різними рівнями функціонування психічного. Отримані дані узгоджуються з твердженням щодо детермінованості цього феномену соціально-психологічним рівнем функціонування людини.

Ураховуючи системний характер толерантності, доцільно звернутися до її більш комплексного вивчення у взаємозв'язках з певними системами змінних, а не з останніми поодиноці. Це дозволить зрозуміти рівень взаємообумовленості толерантності, з одного боку, та низки змінних – з іншого. Також ми побачимо частку внеску змінних-предикторів у загальний коефіцієнт множинної детермінації. Крім того, це надасть певні додаткові можливості для перевірки наших теоретичних уявлень щодо структури та обумовленості толерантності.

У дослідженні взяли участь студенти Полтавського національного педагогічного університету віком 20-21 рік, які навчаються за різними спеціальностями на п'ятому курсі психолого-педагогічного (69), фізико-

математичного (103), історико-географічного (75) факультетів. Обсяг вибірки – 250 осіб. Група студентів мала однаковий вік та рівень освіти. До неї увійшли представники обох статей (149 чоловічої та 101 жіночої статі).

Методики, які були обрані згідно з поставленими задачами для емпіричного дослідження, поділялися за призначенням відповідно – до вивчення певних компонентів системи толерантності [3].

Експрес опитувальник "індекс толерантності" Г. У. Солдатової зі співавторами та методику діагностики загальної комунікативної толерантності В. В. Бойка використано як інтегральні показники толерантності, з урахуванням того, що перший опитувальник більше спрямований на дослідження рівня особистісних установок і ставлень, а другий – на поведінку в реальному спілкуванні.

З метою дослідження виключно соціально-психологічного рівня детермінації толерантності, релевантним репрезентантом якого є саме ціннісно-смилова сфера особистості, був використаний опитувальник цінностей Ш. Шварца.

У блоці дослідження індивідуально-психологічного рівня детермінації толерантності для вивчення показників когнітивного й емоційного компонентів були застосовані: тест дивергентного (творчого) мислення Ф. Вільямса, опитувальник для діагностики здібності до емпатії (за А. Мехрабіаном, Н. Епштейном) та методика визначення рівня емоційного інтелекту Н. Холла. Методика дослідження малюнкової фрустрації (за С. Розенцвейгом), спочатку включена в дослідження як показник поведінкового компонента психологічного рівня, але була використана теж як діагностичний інструмент, що більш інтегрально оцінює толерантність і на індивідуально-психологічному, і на соціально-психологічному рівнях, виходячи за межі вузької поведінкової складової толерантності.

Для емпіричного дослідження психофізіологічного рівня детермінації толерантності була використана методика оцінки нервово-психічної стійкості (Ленінградська військово-медична академія імені С. М. Кірова).

**Виклад основного матеріалу.** Для математико-статистичної обробки отриманих результатів застосовувалась множинна лінійна регресія. Розрахунки проводилися за допомогою пакета статистичних програм IBM SPSS Statistics 18.

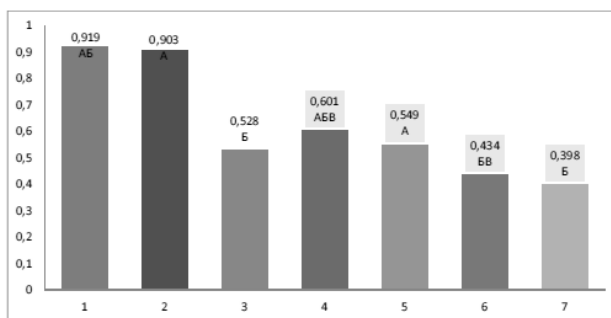
У процесі проведення множинного регресійного аналізу було розглянуто 6 рівнянь для прогнозування "Індексу толерантності" і 7 – для комунікативної інтолерантності. Це дозволило вивчити взаємозв'язки з системами змінних, а не з останніми поодиночі. Усі моделі є значущими при  $p < 0,001$  за F-критерієм.

Проведений регресійний аналіз продемонстрував можливість вивчення взаємозв'язків толерантності з системами змінних даних, а не з ос-

танніми подинці, та прогнозування показників кожної із двох узагальнених шкал толерантності ("Індексу толерантності" та комунікативної толерантності) за допомогою інших показників (вони здатні пояснити від 39,8 до 91,9% дисперсії залежно від предикторів регресійного рівняння та шкали-критерію).

Виявлено значну подібність складу регресійних моделей для обох показників толерантності: вони включають ціннісні орієнтації, соціальну адаптацію, дивергентне мислення та емпатію.

Визначено, що толерантність насамперед пов'язана із соціально-психологічним рівнем функціонування особистості, що значною мірою охоплює та обумовлює і взаємозв'язки толерантності з психологічним і психофізіологічним рівнями. Без урахування соціально-психологічного рівня індивідуально-психологічний рівень дозволяє пояснити до 40% дисперсії толерантності.



*Примітка.* Позначки 1-3 означають частку поясненої дисперсії (за скорегованим R-квадратом) індексу толерантності, позначки 4-7 – комунікативної толерантності. А, Б, В означають включення рівнів функціонування особистості у рівняння: А – соціально-психологічного; Б – індивідуально-психологічного; В – психофізіологічного.

*Рис. 1. Пояснювальна потужність рівнів функціонування особистості у регресійних рівняннях*

Провідну роль у цьому рівні відіграють показники розвиненості дивергентного мислення, що віддзеркалюють важливість для толерантності сформованості вербального інтелекту, здатності мати різні точки зору та враховувати різні перспективи у власній діяльності та поведінці. Значно меншу роль у рівняннях відіграє емоційна сфера, що пов'язана зі здатністю керувати власними емоціями та відчувати емоції інших. Стосовно психофізіологічного рівня можна зробити висновок, що він як такий не є вагомою детермінантою розвитку толерантності на більш високих рівнях.

Навпаки, отримані дані свідчать про можливість негативного впливу окремих його складових на особистісні і поведінкові прояви толерантності.

**Висновки і перспективи подальших розвідок:** 1. Толерантність можна вивчати як системну характеристику особистості, що має рівневу структуру детермінації: психофізіологічний, індивідуально-психологічний і соціально-психологічний рівні. Виходячи з системно-рівневого розуміння, запропоновано розглядати толерантність як прийняття (толерантність на соціально-психологічному рівні), поблажливість (толерантність на індивідуально-психологічному рівні) та витривалість (толерантність на психофізіологічному рівні).

2. Детермінують толерантність усі три рівні функціонування особистості, хоча найбільш вагомою детермінантою виступає соціально-психологічний рівень. За допомогою використаних у роботі лінійних моделей виявлено, що типи цінностей (насамперед егоцентричний і просоціальний), соціальна адаптація, дивергентне мислення, нервово-психічна стійкість та емпатія зумовлюють варіативність толерантності на рівні рис і установок особистості та на поведінковому рівні. Таким чином, цінності, дивергентне мислення, нервово-психічна стійкість є чинниками толерантності, що дає можливість визначити її як системну характеристику особистості студентів. Визначальним чинником толерантності є ступінь розвитку і сформованості соціально-психологічного рівня функціонування особистості, який обумовлює характер інших рівнів цього функціонування. Існує взаємовплив соціально-психологічного та психофізіологічного рівнів: за умови домінування загальнолюдських та просоціальних цінностей високий рівень вираженості нервово-психічної стійкості сприяє толерантності, тоді як у протилежному випадку перешкоджає їй.

3. Головним напрямком розвитку толерантності має бути робота з системою ціннісних орієнтацій: вони повинні перетворитись із лише відомих речей на знаряддя ефективного впливу на поведінку особистості.

Перспективою подальших досліджень є перехід до більш широкого вивчення загальної системи толерантності з урахуванням її різних складових, чинників і механізмів, поглиблений аналіз місця емоційних і психофізіологічних аспектів толерантності в цій системі, звернення до ситуаційних і контекстуальних особливостей і детермінант толерантності та подальша розробка методичного інструментарію вимірювання толерантності як багаторівневого феномену.

### **Список використаних джерел**

1. Асмолов А.Г. На пути к толерантному сознанию / А.Г. Асмолов. – М. : Смысл, 2000. – 255 с.

2. Братусь Б.С. Аномалии личности / Б.С. Братусь. – М. : Мысль, 1988. – 301 с.
3. Психодиагностика толерантности личности / под ред. Г. У. Солдатовой, Л. А. Шайгеровой. – М. : Смысл, 2008. – 172 с.
4. Толерантность / [общ. ред. М.П. Мchedlova]. – М. : Республика, 2004. – 416 с.
5. Dalcourt, G.J. Tolerance / G.J. Dalcourt // New Catholic Encyclopedia ; second edition, 2003. – Vol. 14. – P. 11.
6. Droit, R.P. Aes dues visages de la tolerance / R.P. Droit // La tolerance aujourd'hui (Fnalises philosiphigues) : Document de travail pour le XIX Congres mondial de philosophi (Moscou, 22-28 aout 1993). – Paris, UNESCO, 1993. – P. 11.
7. Furnham, A. Tolerance of ambiguity : a review of the concept, its measurement, and applications / A. Furnham, T. Ribchester // Current Psychology: developmental, learning, personality, social. – 1995. – № 14. – P. 179-199.

### **Spisok vikoristanih dzherel**

1. Asmolov A.G. Na puti k tolerantnomu soznaniyu [On the way to tolerance] / A.G. Asmolov. – М. : Smisl, 2000. – 255 с.
2. Bratus B.S. Anomalii lichnosti [Abnormalities of personality] / B.S. Bratus. – М. : Misl, 1988. – 301 s.
3. Psihodiagnostika tolerantnosti lichnosti / pod redaktsiyey G.U. Soldatovoy, L. A. Shaygerovoy [Psycho tolerance of the person. Edited by G. W. Soldatova, LA Shaygerova]. – М. : Smisl, 2008. – 172 s.
4. Tolerantnost : [obshch. red. M.P. Mchedlova] [Tolerance: [Society. Ed. M.P. Mchedlova]]. – М. : Respublika, 2004. – 416 s.
5. Dalcourt, G.J. Tolerance / G.J. Dalcourt // New Catholic Encyclopedia; second edition, 2003. – Vol. 14. – P. 11.
6. Droit R.P. Aes dues visages de la tolerance / R.P. Droit // La tolerance aujourd'hui (Fnalises philosiphigues) : Document de travail pour le XIX Congres mondial de philosophi (Moscou, 22-28 aout 1993). – Paris, UNESCO, 1993. – P. 11.
7. Furnham, A. Tolerance of ambiguity: a review of the concept, its measurement, and applications / A. Furnham, T. Ribchester // Current Psychology : developmental, learning, personality, social. – 1995. – № 14. – P. 17.

***M.M. Mel'nichuk. Empirical studies interconnect system tolerance of students with personal characteristics. The article is devoted to theoretical and empirical study of tolerance, systemic analysis of the tolerance structure and levels of determination: psychophysiological, individual-psychological and social-psychological.***

*The study examines psychophysiological, personal, existential-humanistic, social-psychological and situational approaches to the study of tolerance in the domestic and foreign psychology. The necessity of a systematic study of tolerance,*



can go to the understanding of this phenomenon as an integrated system and personality characteristics with three levels of determination: psychophysiological, individual psychological and socio-psychological. Theoretical analysis shows that tolerance is a mature system integrity competence in tolerant behavior, cognitive complexity in the perception of contradictory world, empathy readiness, personal meanings, values and attitudes to coexist in peace. Study of this phenomenon should systematically take into account physiological, cognitive, emotional, behavioral and value-semantic aspects.

It has been found out that the latter level (value orientations, personal maturity, social adaptation) is most important, the individual-psychological one (divergent thinking, empathy) has less importance and the psychophysiological level plays the smallest role in the determination of tolerance. It has been shown an interaction of different levels of determination, particularly the psychophysiological level promotes tolerance providing that value orientations are high (developed social-psychological level), while in another case – prevents. That indicates the restructuring of the psychophysiological level under the influence of higher "floors" of the psyche. It has been revealed a relative importance of factors of tolerance: it has been shown that the tolerance is a part of the system of personal maturity and social adaptation, it is determined first of all by value orientations (self-centered or prosocial) and the degree of divergent thinking development.

**Key words:** tolerance, patience, leniency, peaceableness, frankness, empathy, systems approach.

Отримано: 6.02.2015 р.

УДК 159.9-051:005.336.2

*І.В.Михайлюк*

## РОЗУМІННЯ ЯК КОНСТРУКТ ДІАЛОГІЧНОЇ КОМПЕТЕНТНОСТІ ПСИХОЛОГА

*І.В. Михайлюк. Розуміння як конструкт діалогічної компетентності психолога.* У статті розглянуто основи розуміння душевного життя людини. Описано психологічні механізми, цілі, засоби, цілісний характер розуміння та його результативність. Проаналізовано зв'язок між різними аспектами міжособистісної та внутрішньоособистісної взаємодії. Визначено відповідність характеру розуміння себе до розуміння інших людей. Розкрито сутність діалогічного розуміння. Встановлено, що в глибинному сповненому розуміння діалозі із значущим Іншим здійснюється процес смислового перетворення, результатом якого є змістова перебудова життєвих відносин і смислових структур, що визначає розуміння як конструкт діалогічної компетентності психолога в контексті високого рівня професіоналізму.

**Ключові слова:** розуміння, смисл, міжособистісне розуміння, розуміння себе, розуміння іншого, діалогічне розуміння, діалогічна компетентність.

*И.В. Михайлюк. Понимание как конструкт диалогической компетентности психолога.* В статье рассмотрены основы понимания душевной жизни человека. Описаны психологические механизмы, цели, средства, целостный характер понимания и его результативность. Проанализирована