

УДК 159.9: 316.48

Васильєв С.П.[°]

Київський національний університет імені Тараса Шевченка, Військовий інститут, кандидат психологічних наук, доцент, начальник кафедри військової педагогіки та психології (м. Київ)

Тюріна Ю.В.

Київський національний університет імені Тараса Шевченка, Військовий інститут, старший офіцер (психолог) відділу по роботі з особовим складом (м. Київ)

ГЕНДЕРНІ ОСОБЛИВОСТІ АДАПТАЦІЇ КУРСАНТІВ ДО НАВЧАННЯ В ВИЩОМУ НАВЧАЛЬНОМУ ЗАКЛАДІ

Статтю присвячено вивченню проблеми гендерних особливостей адаптації курсантів до навчання в вищому навчальному закладі. Виявлено тенденції адаптації до навчання курсантів за ознакою статі. Визначено гендерні особливості адаптаційного процесу курсантів.

Ключові слова: адаптація до навчання, курсант, гендер, вищий навчальний заклад

Статья посвящена изучению проблемы гендерных особенностей адаптации курсантов к обучению в высшем учебном заведении. Выявлены тенденции адаптации к обучению курсантов за признаком пола. Определены гендерные особенности адаптационного процесса курсантов.

Ключевые слова: адаптация к обучению, курсант, гендер, высшее учебное заведение

The article is devoted to the problem of gender peculiarities of cadets adaptation to studying at a higher educational establishment. The tendencies of cadets academic adaptation depending on their sex are exposed. Gender features of adaptation process of cadets have been defined.

Keywords: adaptation to studying, cadet, gender, higher educational establishment

Актуальність. Проблема підвищення ефективності адаптації курсантів до навчання в вищому навчальному закладі є актуальною на сучасному етапі реформування Збройних Сил України. Особливості підготовки військових фахівців в системі вищої освіти, з одного боку, дозволяють більш повно розкрити навчальний та науковий потенціал курсантів, отримати високоякісну освіту, з іншого боку, висувають додаткові вимоги до їх адаптивних та регуляторних можливостей у вирішенні широкого кола проблем, що пов'язані з адаптацією до навчання й служби. Важливим напрямком цих досліджень повинно стати вивчення статевих відмінностей та гендерних особливостей адаптації курсантів. Ця проблема полягає не тільки у збільшенні кількості курсантів-жінок, але й у визначенні специфічних соціально-психологічних тенденцій, що обумовлюють гендерні особливості адаптації курсантів до навчання в вищому навчальному закладі.

Мета – ознайомити з результатами емпіричного дослідження гендерних особливостей адаптації курсантів до навчання в вищому навчальному закладі.

Результати дослідження. Аналіз літератури дозволив визначити найбільш типові показники, що описують адаптацію до навчання у ВВНЗ: *успішність діяльності; рівень емоційної напруженості; соціально-психологічний фактор; самооцінка.* Для дослідження були визначені: *для аналізу гендерних особливостей та рівня емоційної напруженості* – Фрайбурзький особистісний

опитувальник (FPI); для аналізу успішності навчальної діяльності - результати оцінки навчання курсантів; для аналізу успішності службової діяльності - результати експертної оцінки командирів; для визначення соціально-психологічного фактору - результати соціометричного дослідження курсантів. З метою вивчення індивідуально-психологічних відмінностей за статевою ознакою отримані результати було опрацьовано з використанням дисперсійного аналізу за t-критерієм Стюдента. У вибірку були включені курсанти Військового інституту Київського національного університету імені Тараса Шевченка, кількістю 104 осіб, які навчалися в якості курсантів ВКНУ віком 17-19 років, з яких близько 40% складала курсанти-жінки.

За результатами дисперсійного аналізу виявлені індивідуально-психологічні відмінності між курсантами-чоловіками і курсантами-жінками за показниками “невротичність” ($p < 0,05$), “реактивна агресивність” ($p < 0,05$), “емоційна лабільність” ($p < 0,05$). Аналіз порівняння середніх значень свідчить про певний розподіл показників, що описують індивідуально-психологічні особливості адаптації курсантів за статевою ознакою. Курсанти-жінки за результатами аналізу показали більш високий рівень невротичності і емоційної лабільності, курсанти-чоловіки – реактивної агресивності. На наш погляд, цей розподіл описує дві тенденції нестабільності, що визначають статеві особливості адаптації курсантів. Невротичність, захопленість власними переживаннями, труднощі у розв’язанні проблем, емоційна нестійкість, напруження, схильність до депресії є ознаками нестабільності, що пов’язана з інтроверсією. За результатами дослідження ця тенденція є притаманною особам жіночої статі. Суб’єкти чоловічої статі можуть проявляти тенденцію до авторитарності, домінантності, егоцентричності, що описує нестабільність пов’язану з екстраверсією (рис. 1).

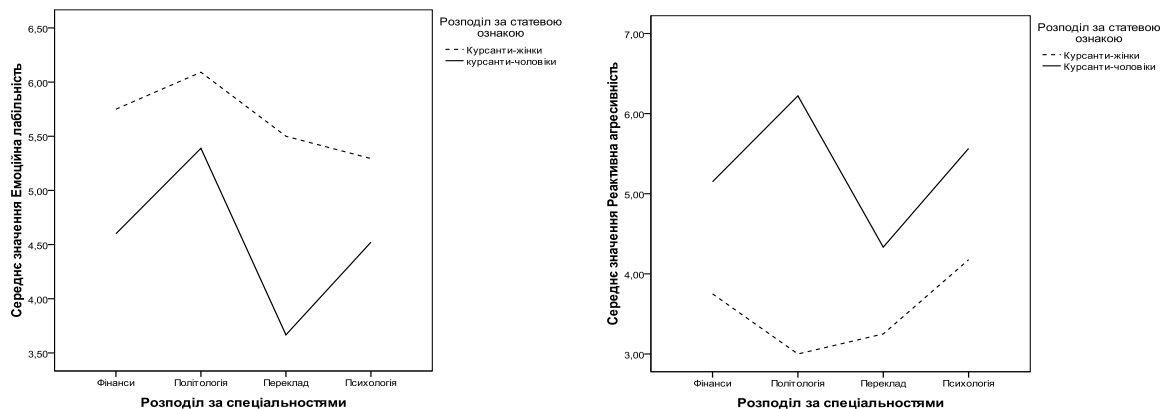


Рисунок 1. Порівняння середніх значень показників емоційної напруженості за статевою ознакою в групах курсантів за спеціальностями навчання

За результатами дисперсійного аналізу отриманих даних соціометричного дослідження спостерігається перевага курсантів-чоловіків за показником соціометричного статусу ($p < 0,05$). На наш погляд, домінування курсантів-чоловіків на етапі адаптації до навчання ілюструє соціокультурну тенденцію, що склалася у суспільстві щодо лідерства чоловічої гендерної ролі. В складних умовах адаптації до військової служби приписування чоловічої гендерної ролі за статевою ознакою виступає як історично сформований гендерний стереотип. Цей висновок підтверджують результати дослідження за показником “маскуліність-фемінінність” ($p < 0,05$). Графічне відображення порівняння середніх значень дає

можливість спостерігати нерівномірний розподіл індивідуально-психологічних відмінностей курсантів за спеціальностями, що ґрунтується на відповідності статусних і гендерних ролей. На наш погляд, аналіз соціально-психологічного фактору адаптації свідчить, по-перше, про диференціацію статусних ролей за умовами навчання, по-друге, про можливість гендерних конфліктів в групах спеціальностей “Політологія”, “Переклад”, по-третє, про наявність гендерної конкуренції в групі спеціальності “Психологія” (рис. 2).

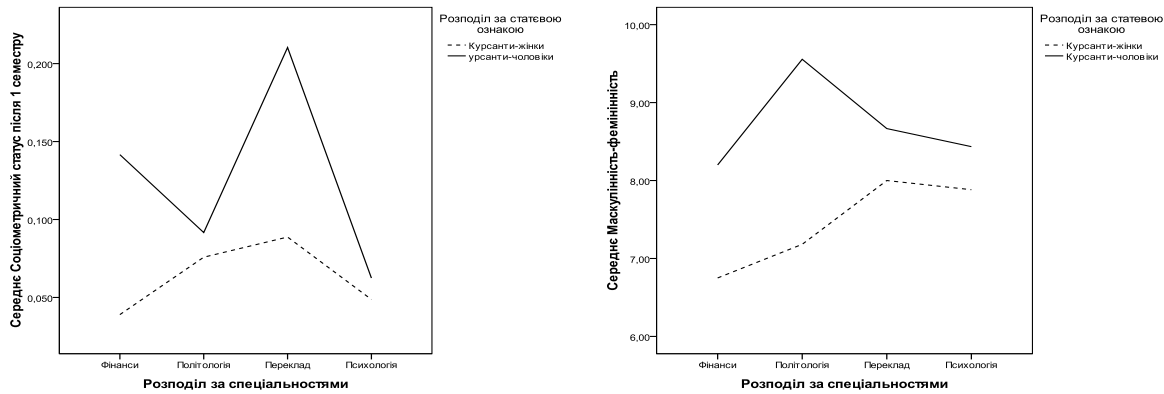


Рисунок 2. Порівняння середніх значень показників маскулінності та соціометричного статусу за статевою ознакою в групах курсантів за спеціальностями навчання

Аналіз результатів емпіричного дослідження за показниками успішності навчальної та службової діяльності свідчить про перевагу курсантів-жінок в навчанні та відношенні до службових обов'язків. Результати однофакторного дисперсійного аналізу свідчать про значущі відмінності за підсумками складання екзаменаційної сесії між курсантами-жінками й курсантами-чоловіками в групах спеціальностей “Психологія” та “Політологія” ($p < 0,05$). На наш погляд, отримані результати підтверджують припущення про існування гендерних конфліктів та гендерної конкуренції у курсантів в період адаптації до навчання. У курсантів-жінок спостерігається прагнення компенсувати некомфортність статусної ролі на етапі адаптації успішністю в навчанні. В умовах військового підрозділу це свідчить про намагання руйнування сталого гендерного стереотипу або про примірювання курсантами-жінками чоловічої гендерної ролі. Відомо, що на сьогоднішній день жінки більш свідомо, ніж чоловіки поступають до військових вищих навчальних закладів, більш мотивовані в опануванні суто чоловічої професії – бути військовим. Саме цю тенденцію підтверджує аналіз графічного відображення порівняння середніх значень експертних оцінок успішності службової діяльності (рис. 3).

Отримані результати емпіричного дослідження свідчать, що різні умови навчального процесу істотно впливають на характер адаптаційного процесу курсантів. Цивільний і військовий навчальний простір дуже відрізняються, але існують значущі специфічні особливості організації навчального процесу на базових факультетах цивільного вищого навчального закладу. Кожен факультет має сталі традиції, яскраву історію, корпоративні цінності і норми. Нерозуміння цих реалій призводить до порушення цілісності адаптаційного процесу курсантів в умовах інтегрованої освіти, підвищення службового тиску,

штучної заміни пріоритетів навчання на пріоритети пристосування до нових умов життєдіяльності, а в кінцевому результаті – дезорієнтації курсантів в процесі адаптації до навчання. Таким чином, неповноцінна адаптація до навчання є одним із основних чинників зниження успішності навчання курсантів на 1 курсі. Результати дослідження свідчать, що в цих складних умовах курсанти-жінки використовують пріоритет навчання як впливовий інструмент успішної адаптації до навчання в цивільному вищому навчальному закладі.

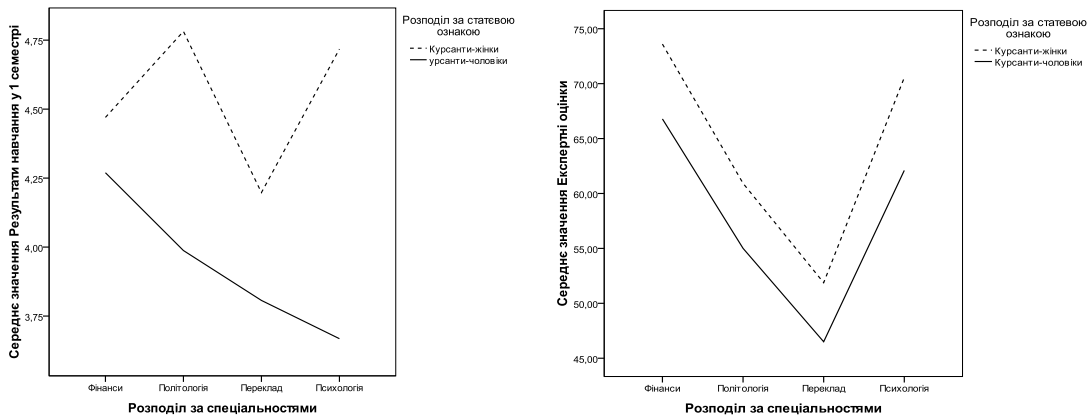


Рисунок 3. Порівняння середніх значень показників успішності навчальної та службової діяльності за статеву ознакою в групах курсантів за спеціальностями навчання

На нашу думку, позитивна групова динаміка в процесі адаптації до навчання курсантів змішаних груп, що складаються із осіб чоловічої та жіночої статі, можлива лише за умов визначення загальних групових цінностей і цілей. Розуміння єдиної мети, толерантність та взаємна підтримка можуть допомогти пом'якшити певні труднощі процесу адаптації, особливо для жінок.

Висновки. Таким чином, отримані результати дослідження свідчать про дві тенденції адаптації, що притаманні чоловікам та жінкам. Перша тенденція характерна для курсантів-жінок та описує схильність до невротичного сценарію перебігу адаптації, який супроводжується проявом загально-невротичного синдрому та можливими психосоматичними розладами. При цьому низький рівень реактивної агресивності свідчить про внутрішній характер емоційних переживань. Друга тенденція характерна для курсантів-чоловіків. Вона характеризується агресивним відношенням до соціального оточення, прагненням до домінування. Низький рівень невротичності свідчить про спрямованість емоційних реакцій на інших людей, агресивні прояви особистості тощо. Аналіз порівняння середніх значень результатів навчання та соціометричного статусу курсантів свідчить про більш високий рівень успішності курсантів-жінок та більш високий соціометричний статус у курсантів-чоловіків. Аналіз результатів дослідження свідчить про визначення специфічної гендерної тенденції адаптації курсантів до навчання у цивільному вищому навчальному закладі. Курсанти-чоловіки використовують сталий гендерний стереотип, що базується на домінуванні чоловіків в умовах військової служби, курсанти-жінки намагаються компенсувати дану тенденцію за рахунок підвищення успішності навчання, примірювання чоловічої гендерної ролі (крос-гендерна тенденція).

Перспективні напрямки дослідження. Перспективами подальшого дослідження є: розробка та емпірична перевірка моделі психічної саморегуляції

курсантів з метою підвищення рівня адаптації до навчання в цивільному вищому навчальному закладі; з'ясування гендерних особливостей психічної саморегуляції курсантів в період адаптації до навчання в цивільному вищому навчальному закладі.

Список використаних джерел

1. Васильєв, С. П. Адаптація до навчання в вищому навчальному закладі як психологічна проблема / С. П. Васильєв // Науковий часопис НПУ імені М. П. Драгоманова. Серія №12. Психологічні науки : збірник наукових праць / голова ред. ради В. П. Андрущенко. – К. : НПУ імені М. П. Драгоманова, 2010. – №31 (55). – С. 237–243.
2. Васильєв С.П. До проблеми індивідуально-психологічних особливостей адаптації курсантів-дівчат до умов навчання у цивільному вищому навчальному закладі / С.П.Васильєв, Ю.В.Кудря // Матеріали VIII Міжнародної науково-практичної конференції “Наука і освіта 2005”. – Т. 49. - Психологія. – Дніпропетровськ: Наука і освіта, 2005. – С.13-17.
3. Васильєв, С. П. До проблеми оптимізації процесу адаптації курсантів до умов навчання в цивільному вищому навчальному закладі / Васильєв С. П. // Актуальні задачі фінансового, психологічного, правового, топогеодезичного, радіотехнічного та лінгвістичного забезпечення підрозділів та частин Збройних Сил України : тези доповідей науково-практичної конференції / Військовий інститут Київського національного університету імені Тараса Шевченка. – К. : ВІКНУ, 2009. – С. 21–22.
4. Дубровинський Г.Р. Психологічні особливості адаптації курсантів молодших курсів /Г.Р. Дубровинський// Науковий часопис Національного педагогічного університету імені М.П. Драгоманова. Серія №12: Психологічні науки. – 2005. - №7(31). – С.195-201.
5. Казміренко В.П. Програма дослідження психосоціальних чинників адаптації молодшої людини до навчання у ВНЗ та майбутньої професії /В.П. Казьмирченко// Практична психологія та соціальна робота. - 2004. - №6. - С.76-78.
6. Наследов, А. Д. Математические методы психологического исследования. Анализ и интерпретация данных : учеб. пособ. / А. Д. Наследов. – СПб. : Речь, 2007. – 392 с.

Отримано 20.06.2014 р.

УДК 316. 482

Галичанська А.В. °

Чернівецький національний університет ім. Ю. Федьковича, кандидат психологічних наук, доцент кафедри практичної психології (м. Чернівці)

ВПЛИВ РОДИННОЇ ТРАДИЦІЇ НА ЗАПОБІГАННЯ МІЖПОКОЛІННИХ КОНФЛІКТІВ В ПІДЛІТКІВ У СІМ'І

Стаття присвячена дослідженню проблеми узгодженості міжпоколінної взаємодії в сім'ї. Автор розглядає родинну традицію з боку її стабілізуючого потенціалу у міжпоколінній взаємодії та зазначає, що родинна традиція реалізується на двох рівнях: особистісному й груповому. Узгодження міжпоколінної взаємодії засобами реалізації традиції на особистісному та груповому рівнях створює умови для запобігання міжпоколінним конфліктам в підлітків у сім'ї.

Ключові слова: міжпоколінна взаємодія, міжпоколінна конфліктність, родинна традиція, узгодженість взаємодії, стабілізуючий потенціал родинної традиції