

УДК: 616.89

С.С. Шум<sup>1</sup>, І.Я. Пінчук<sup>1</sup>, О.О. Суховій<sup>1</sup>, І.А. Рассказова<sup>2</sup>  
**ЗАСТОСУВАННЯ СТАЦІОНАРНИХ ВИДІВ ПРИМУСОВИХ ЗАХОДІВ МЕДИЧНОГО  
 ХАРАКТЕРУ У 2013 РОЦІ (СТАТИСТИЧНИЙ АНАЛІЗ)**

<sup>1</sup>Український НДІ соціальної і судової психіатрії та наркології МОЗ України, м. Київ;

<sup>2</sup>КЛПУ «Міська психіатрична лікарня № 1, м. Макіївка»

**Ключові слова:** примусові заходи медичного характеру, психіатричний заклад із суворим наглядом, психіатричні заклади з посиленням наглядом, психіатричні заклади із звичайним наглядом, зміна виду примусових заходів медичного характеру, припинення застосування примусових заходів медичного характеру.

У статті відображено застосування в регіонах України примусових заходів медичного характеру (ПЗМХ) у виді госпіталізації до психіатричного закладу з суворим, посиленням або звичайним наглядом – станом на 2013 рік. Відзначено суттєві регіональні відмінності у застосуванні, зміні виду та припиненні застосування ПЗМХ, а також поступове зменшення кількості осіб, до яких застосовуються стаціонарні види ПЗМХ. Звертає увагу збільшення кількості осіб, відносно яких стаціонарний вид ПЗМХ було змінено на ПЗМХ у виді надання амбулаторної психіатричної допомоги в примусовому порядку.

Протягом 2013 року Український НДІ соціальної і судової психіатрії та наркології МОЗ України проводив суцільне дослідження (шляхом щомісячного електронного статистичного спостереження) стану застосування примусових заходів медичного характеру (ПЗМХ) у виді госпіталізації до психіатричних закладів із суворим, посиленням та звичайним наглядом.

За результатами дослідження станом на 01.01.2014 р. в Україні застосовувалися такі стаціонарні види ПЗМХ:

- ПЗМХ у виді госпіталізації до психіатричного закладу із суворим наглядом – в Українській психіатричній лікарні з суворим наглядом, у 12 відділеннях якої наприкінці 2013 року перебувало 1006 осіб (табл. 1, табл. 3);
- ПЗМХ у виді госпіталізації до психіатричного закладу з посиленням наглядом – у 14 відділеннях з посиленням наглядом психіатричних закладів (рис. 1; табл. 4), де станом на 01.01.2014 р. перебувала 571 особа;

**Таблиця 1. Розподіл осіб, до яких застосовувалися ПЗМХ у виді госпіталізації до психіатричного закладу із суворим наглядом (в Українській психіатричній лікарні з суворим наглядом), за регіонами надходження**

Регіон України, з якого надійшли особи	Кількість осіб*, до яких застосовувалися ПЗМХ, станом на 01.01.2014 р.	Кількість осіб, до яких застосовувалися ПЗМХ, станом на 01.01.2014 р. (на 100 тисяч населення у регіоні)**
АР Крим	76	3,87
Вінницька обл.	21	1,29
Волинська обл.	9	0,87
Дніпропетровська обл.	75	2,27
Донецька обл.	136	3,11
Житомирська обл.	20	1,58
Закарпатська обл.	15	1,20
Запорізька обл.	47	2,63
Івано-Франківська обл.	23	1,66
Київська обл.	40	2,32
Кіровоградська обл.	39	3,92
Луганська обл.	39	1,73
Львівська обл.	53	2,09
Миколаївська обл.	27	2,30
Одеська обл.	61	2,55
Полтавська обл.	23	1,57
Рівненська обл.	6	0,52
Сумська обл.	27	2,36
Тернопільська обл.	5	0,46
Харківська обл.	49	1,79
Херсонська обл.	34	3,15
Хмельницька обл.	17	1,29
Черкаська обл.	29	2,29
Чернівецька обл.	5	0,55
Чернігівська обл.	24	2,23
м. Київ	50	1,76
м. Севастополь	16	4,17
Всього	966	2,12

Примітки: \* – за винятком громадян України без постійного місця проживання, громадян інших країн та осіб без громадянства (за даними Української психіатричної лікарні з суворим наглядом); \*\* – відносні показники на 100 тисяч населення розраховані, виходячи з відомостей про чисельність населення України, за даними Державної служби статистики України, станом на 01.01.2013 р.



Рис. 1. Територіальний розподіл регіонів обслуговування 14 психіатричних закладів, у яких застосовуються ПЗМХ у виді госпіталізації до психіатричного закладу з посиленням наглядом

Таблиця 2. Територіальний розподіл за регіонами України психіатричних закладів, у яких застосовувалися ПЗМХ у виді госпіталізації до психіатричного закладу із звичайним наглядом

Регіон України	Кількість відділень, де застосовувалися ПЗМХ, станом на 01.01.2014 р.	Кількість осіб, до яких застосовувалися ПЗМХ, станом на 01.01.2014 р.
АР Крим	Не надали інформацію	79
Вінницька обл.	Не надали інформацію	12
Волинська обл.	1	21
Дніпропетровська обл.	22	52
Донецька обл.	15	96
Житомирська обл.	1	10
Закарпатська обл.	1	18
Запорізька обл.	31	54
Івано-Франківська обл.	3	19
Київська обл.	13	66
Кіровоградська обл.	11	16
Луганська обл.	11	35
Львівська обл.	4	43
Миколаївська обл.	3	7
Одеська обл.	43	23
Полтавська обл.	6	46
Рівненська обл.	1	24
Сумська обл.	10	38
Тернопільська обл.	2	4
Харківська обл.	20	37
Херсонська обл.	9	20
Хмельницька обл.	1	24
Черкаська обл.	17	18
Чернівецька обл.	4	11
Чернігівська обл.	6	11
м. Київ	Не надали інформацію	23
м. Севастополь	4	10
<b>Всього</b>	<b>239</b>	<b>817</b>

• ПЗМХ у виді госпіталізації до психіатричного закладу із звичайним наглядом (табл. 2; табл. 5) – даний вид ПЗМХ було застосовано до 817 осіб станом на кінець 2013 року.

Найбільші відносні показники кількості осіб, до яких станом на 01.01.2014 р. застосовувалися ПЗМХ у виді госпіталізації до психіатричного закладу із суворим наглядом, були характерні для осіб, які надійшли до Української психіатричної лікарні з суворим наглядом з м. Севастополь (4,17 на 100 тисяч населення, або 16 осіб), Кіровоградської області (3,92 на 100 тисяч населення, або 39 осіб), АР Крим (3,87 на 100 тисяч населення, або 76 осіб), Херсонської (3,15 на 100 тисяч населення, або 34 особи) та Донецької областей (3,11 на 100 тисяч населення, або 136 осіб). Найменші показники – щодо осіб із Тернопільської (0,46 на 100 тисяч населення, або 5 осіб), Рівненської (0,52 на 100 тисяч населення, або 6 осіб) та Чернівецької областей (0,55 на 100 тисяч населення, або 5 осіб).

Між закладами, в яких застосовуються ПЗМХ у виді госпіталізації до психіатричного закладу з посиленням наглядом, досить неоднорідно розподілено регіони обслуговування (як за кількістю регіонів, так і за кількістю населення). Зазначений розподіл затверджено наказом МОЗ України від 31.01.2001 р. № 35 (останні зміни до якого було внесено наказом МОЗ України від

10.12.2009 р. № 935). Так, до Волинської обласної психіатричної лікарні № 2 госпіталізуються для застосування зазначеного виду ПЗМХ особи з 5 областей, сукупне населення яких становить близько 7,2 млн осіб, до Полтавської обласної клінічної психіатричної лікарні ім. О.Ф. Мальцева – з 4 областей, де проживає понад 6,35 млн осіб, до КЛПУ «Обласна психіатрична лікарня м. Жданівка» – з Донецької та Луганської обл., населення яких становить більше 6,63 млн. Водночас Житомирська обласна психіатрична лікарня № 1, Закарпатська обласна психіатрична лікарня м. Берегове та Хмельницька обласна психіатрична лікарня № 1 обслуговують по 1 області, населення кожної з яких становить 1,2–1,4 млн жителів. Такий територіальний розподіл зумовлює різне навантаження на психіатричні заклади.

Регіони України зазначили різну кількість відділень психіатричних закладів, де протягом року застосовувалися ПЗМХ у виді госпіталізації до психіатричного закладу із звичайним наглядом. В АР Крим, Вінницькій області та м. Київ кількість таких відділень взагалі не була вказана, але ПЗМХ у психіатричних закладах зазначених регіонів застосовувалися (відповідно до 79, 12 та 23 осіб). Волинська, Житомирська, Закарпатська, Рівненська та Хмельницька області зазначили по 1 відділенню, у яких застосовувався даний вид ПЗМХ. Дніпропетровська, Запорізька, Одеська та Харківська області протягом 2013 року зазначили наявність десятків відділень для застосування ПЗМХ у виді госпіталізації до психіатричного закладу із звичайним наглядом.

Поквартальні дані про застосування, зміну виду та припинення застосування стаціонарних видів ПЗМХ протягом 2013 року – відображено на рисунку 2.

Детальну інформацію щодо кількості осіб, до яких станом на кінець кварталу застосовувалися стаціонарні види ПЗМХ у психіатричних закладах кожного з регіонів України, наведено у таблицях 3–5.

Поквартальні дані про кількість осіб, яким було змінено вид ПЗМХ, містяться у таблицях 6–8.

У таблицях 9–11 продемонстровано поквартальну статистичну інформацію щодо осіб, яким було припинено застосування кожного зі стаціонарних видів ПЗМХ.

Щодо необхідності подальшого диспансерного нагляду за особами, щодо яких було припинено застосування ПЗМХ, у пп. 29, 30 «Порядку застосування примусових заходів медичного характеру в психіатричних закладах до осіб, які хворі на психічні розлади і вчинили суспільно небезпечні діяння», затвердженого наказом МОЗ України від 08.10.2001 р. № 397, зазначено,

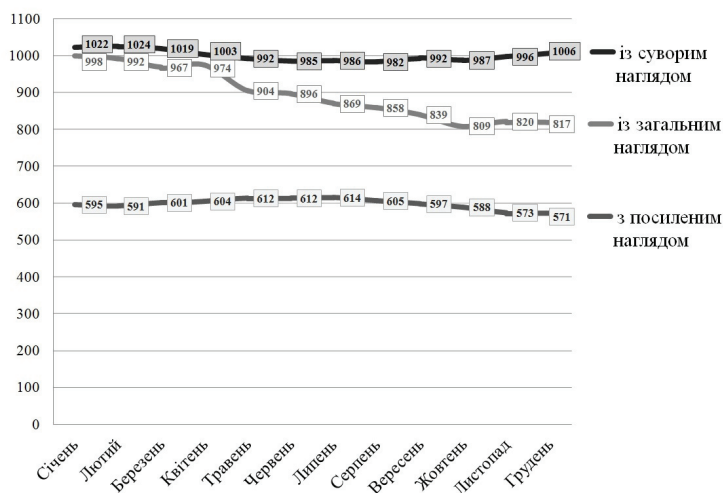


Рис. 2. Кількість осіб, до яких протягом 2013 року застосовувалися ПЗМХ у вигляді госпіталізації до психіатричного закладу із суворим, посиленим та звичайним наглядом

що «у разі припинення за рішенням суду застосованих примусових заходів медичного характеру ... особу виписують ... з обов'язковим лікарським наглядом за місцем проживання. До психоневрологічного диспансеру (кабінету) направляються витяг з картки стаціонарного хворого і копія рішення суду»; «особа, у якої відсутній законний представник і яка за психічним станом потребує постійного стороннього догляду, після припинення застосованих примусових заходів медичного характеру може бути переведена до психіатричної лікарні за місцем проживання до вирішення її соціальних питань»).

Середня кількість осіб, до яких протягом 2013 року застосовувалися ПЗМХ у виді госпіталізації до психіатричного закладу із суворим наглядом, становила 1000 осіб, з посиленим наглядом – 597, із звичайним наглядом – 895 осіб. Середня кількість осіб, до яких протягом 2013 року застосовувалися стаціонарні види ПЗМХ, становила 2492 особи.

Кількість осіб, до яких застосовувалися ПЗМХ у виді госпіталізації до психіатричного закладу із суворим наглядом, поступово зменшувалася – з 1022 осіб у січні до 982 у серпні, а потім почала поступово зростати та досягла 1006 осіб у грудні 2013 року. Стосовно осіб, до яких застосовувалися ПЗМХ у виді госпіталізації до психіатричного закладу з посиленим наглядом, відзначалося деяке зростання – з 595 у січні до 614 у липні, в подальшому кількість таких осіб зменшувалася та досягла 571 особи – річного мінімуму – у грудні 2013 року. Коливання показника кількості осіб, до яких застосовувалися ПЗМХ у виді госпіталізації до психіатричного закладу із звичайним наглядом, – зменшилася з 998 у січні до 809 у жовтні 2013 року, а потім дещо зросла до 817 осіб

Таблиця 3. Кількість осіб, до яких застосовувалися ПЗМХ у виді госпіталізації до психіатричного закладу із суворим наглядом

Психіатричний заклад із суворим наглядом	Станом на кінець I кварталу 2013 р.	Станом на кінець II кварталу 2013 р.	Станом на кінець III кварталу 2013 р.	Станом на кінець IV кварталу 2013 р.	Станом на кінець 2013 року (на 100 тисяч населення України)*
УПЛСН, м. Дніпропетровськ	1019	985	992	1006	2,21

Примітка (табл. 3–14): \* – відносні показники на 100 тисяч населення розраховані, виходячи з відомостей про чисельність населення України, за даними Державної служби статистики України, станом на 01.01.2013 р.

Таблиця 4. Кількість осіб, до яких застосовувалися ПЗМХ у виді госпіталізації до психіатричного закладу з посиленням наглядом

Психіатричний заклад з посиленням наглядом (регіони обслуговування)	Станом на кінець I кварталу 2013 р.	Станом на кінець II кварталу 2013 р.	Станом на кінець III кварталу 2013 р.	Станом на кінець IV кварталу 2013 р.	Станом на кінець 2013 року (на 100 тисяч населення у регіонах обслуговування)*
Кримська РУ «КПЛ № 1», м. Сімферополь (АР Крим, м. Севастополь)	58	55	59	55	2,34
Вінницька ОПЛ № 2, с. Березина (Вінницька, Чернівецька обл.)	42	45	46	42	1,66
Волинська ОПЛ № 2, смт. Олика (Волинська, Івано-Франківська, Львівська, Рівненська, Тернопільська обл.)	48	54	50	46	0,64
КЗ «Дніпропетровська ОКПЛ», м. Дніпропетровськ (Дніпропетровська обл.)	48	48	44	40	1,21
КЛПУ «ОПЛ м. Жданівка», м. Жданівка (Донецька, Луганська обл.)	129	134	119	121	1,82
Житомирська ОПЛ №1, м. Житомир (Житомирська обл.)	19	19	23	20	1,58
Закарпатська ОПЛ м. Берегово, м. Берегово (Закарпатська обл.)	4	6	4	4	0,32
КЗ Київської ОР «ОПНМО», смт. Глеваха (Київська обл.)	41	41	40	40	2,32
Миколаївська ОПЛ № 2, с. Сапетня (Миколаївська, Одеська обл.)	23	11	14	17	0,48
Полтавська ОКПЛ ім. О.Ф. Мальцева, м. Полтава (Полтавська, Кіровоградська, Сумська, Харківська обл.)	61	65	62	61	0,96
Херсонська ОПЛ, м. Херсон (Херсонська, Запорізька обл.)	29	31	36	31	1,08
Хмельницька ОПЛ № 1, с. Скаржинці (Хмельницька обл.)	22	23	22	25	1,90
КЛПЗ «Чернігівська ОПЛ», м. Чернігів (Чернігівська, Черкаська обл.)	35	37	35	31	1,32
Київська міська ПНЛ №3, смт. Глеваха (м. Київ)	42	43	43	38	1,34
<b>Всього</b>	<b>601</b>	<b>612</b>	<b>597</b>	<b>571</b>	<b>1,25</b>

Таблиця 5. Кількість осіб, до яких застосовувалися ПЗМХ у виді госпіталізації до психіатричного закладу із звичайним наглядом

Регіон України	Станом на кінець I кварталу 2013 р.	Станом на кінець II кварталу 2013 р.	Станом на кінець III кварталу 2013 р.	Станом на кінець IV кварталу 2013 р.	Станом на кінець 2013 року (на 100 тисяч населення у регіоні)*
АР Крим	87	92	81	79	4,02
Вінницька обл.	23	14	13	12	0,74
Волинська обл.	17	14	17	21	2,02
Дніпропетровська обл.	62	60	46	52	1,57
Донецька обл.	106	95	97	96	2,19
Житомирська обл.	11	10	6	10	0,79
Закарпатська обл.	27	21	20	18	1,43
Запорізька обл.	74	65	57	54	3,02
Івано-Франківська обл.	25	22	22	19	1,38
Київська обл.	65	62	63	66	3,83
Кіровоградська обл.	7	6	13	16	1,61
Луганська обл.	31	29	31	35	1,55
Львівська обл.	46	38	38	43	1,69
Миколаївська обл.	15	28	12	7	0,60
Одеська обл.	22	26	24	23	0,96
Полтавська обл.	45	47	43	46	3,13
Рівненська обл.	31	28	26	24	2,07
Сумська обл.	46	40	32	38	3,32
Тернопільська обл.	7	9	3	4	0,37
Харківська обл.	65	56	44	37	1,35
Херсонська обл.	34	41	46	20	1,85
Хмельницька обл.	26	22	22	24	1,83
Черкаська обл.	38	16	25	18	1,42
Чернівецька обл.	16	18	14	11	1,21
Чернігівська обл.	12	7	11	11	1,02
м. Київ	17	21	24	23	0,81
м. Севастополь	12	9	9	10	2,61
<b>Всього</b>	<b>967</b>	<b>896</b>	<b>839</b>	<b>817</b>	<b>1,79</b>

у грудні. Переважно за рахунок останньої групи загальної кількості осіб, до яких застосовувалися стаціонарні види ПЗМХ, зменшилася з 2615 осіб у січні 2013 року до 2394 осіб станом на 01.01.2014 р.

Аналіз регіональних даних застосування ПЗМХ у вигляді госпіталізації до психіатричного закладу з посиленням наглядом свідчать про коливання даних. Станом на 01.01.2014 р. відносні показники (на 100 тисяч населення регіонів обслуговування) свідчать про

Таблиця 6. Кількість осіб, до яких застосовувалися ПЗМХ у виді госпіталізації до психіатричного закладу із суворим наглядом і щодо яких було змінено вид ПЗМХ

Психіатричний заклад із суворим наглядом	Протягом I кварталу 2013 р.	Протягом II кварталу 2013 р.	Протягом III кварталу 2013 р.	Протягом IV кварталу 2013 р.	Всього за 2013 рік	Всього за 2013 рік (на 100 тисяч населення України)*
УПЛСН, м. Дніпропетровськ	37	53	14	21	125	0,27

Таблиця 7. Кількість осіб, до яких застосовувалися ПЗМХ у виді госпіталізації до психіатричного закладу з посиленням наглядом і щодо яких було змінено вид ПЗМХ

Психіатричний заклад з посиленням наглядом (регіони обслуговування)	Протягом I кварталу 2013 р.	Протягом II кварталу 2013 р.	Протягом III кварталу 2013 р.	Протягом IV кварталу 2013 р.	Всього за 2013 рік	Всього за 2013 рік (на 100 тисяч населення у регіонах обслуговування)*
Кримська РУ «КПЛ № 1», м. Сімферополь (АР Крим, м. Севастополь)	11	6	8	3	28	1,19
Вінницька ОПЛ № 2, с. Березина (Вінницька, Чернівецька обл.)	5	0	1	4	10	0,39
Волинська ОПЛ № 2, смт. Олика (Волинська, Івано-Франківська, Львівська, Рівненська, Тернопільська обл.)	11	5	6	2	24	0,33
КЗ «Дніпропетровська ОКПЛ», м. Дніпропетровськ (Дніпропетровська обл.)	11	7	3	9	30	0,91
КЛПУ «ОПЛ м. Жданівка», м. Жданівка (Донецька, Луганська обл.)	1	12	14	9	36	0,54
Житомирська ОПЛ № 1, м. Житомир (Житомирська обл.)	3	0	0	3	6	0,47
Закарпатська ОПЛ м. Берегово, м. Берегово (Закарпатська обл.)	2	5	15	15	37	2,95
КЗ Київської ОР «ОПНМО», смт. Глеваха (Київська обл.)	8	23	38	46	115	6,68
Миколаївська ОПЛ № 2, с. Сапетня (Миколаївська, Одеська обл.)	9	15	3	2	29	0,81
Полтавська ОКПЛ ім. О.Ф. Мальцева, м. Полтава (Полтавська, Кіровоградська, Сумська, Харківська обл.)	0	10	12	9	31	0,49
Херсонська ОПЛ, м. Херсон (Херсонська, Запорізька обл.)	0	9	12	14	35	1,22
Хмельницька ОПЛ № 1, с. Скаржинці (Хмельницька обл.)	1	2	3	2	8	0,61
КЛПЗ «Чернігівська ОПЛ», м. Чернігів (Чернігівська, Черкаська обл.)	3	3	1	3	10	0,43
Київська міська ПНЛ №3, смт. Глеваха (м. Київ)	0	0	2	6	8	0,28
<b>Всього</b>	<b>65</b>	<b>97</b>	<b>118</b>	<b>127</b>	<b>407</b>	<b>0,89</b>

найбільші показники у Кримській республіканській установі «Клінічна психіатрична лікарня № 1» (2,34 на 100 тисяч населення, або 55 осіб) та Комунальному закладі Київської обласної ради «Обласне психіатрично-наркологічне медичне об'єднання» (2,32 на 100 тисяч населення, або 40 осіб). Найменші показники – у Закарпатській обласній психіатричній лікарні м. Берегово (0,32 на 100 тисяч населення, або 4 особи) та Миколаївській обласній психіатричній лікарні № 2 (0,48 на 100 тисяч населення, або 17 осіб).

Регіональні дані застосування ПЗМХ у виді госпіталізації до психіатричного закладу із звичайним наглядом свідчать про ще більше коливання показників. Станом на 01.01.2014 р. найбільші відносні показники (на 100 тисяч населення регіонів) зафіксовано у АР Крим (4,02 на 100 тисяч населення, або 79 осіб), Київській (3,83 на 100 тисяч населення, або 66 осіб), Сумській (3,32 на 100 тисяч населення, або 38 осіб), Полтавській (3,13 на 100 тисяч населення, або 46 осіб) та Запорізькій областях (3,02 на 100 тисяч населення, або 54 особи). Найменші показники – у Тернопільській (0,37 на 100 тисяч населення, або 4 особи) та Миколаївській областях (0,60 на 100 тисяч населення, або 7 осіб).

Статистичні дані щодо зміни виду стаціонарних ПЗМХ протягом 2013 року були такими. Серед осіб, до яких було застосовано ПЗМХ у виді госпіталізації до психіатричного закладу із суворим наглядом, 125 особам було змінено вид ПЗМХ (в середньому від 10 до 11 осіб щомісяця). Також було змінено вид ПЗМХ 407 особам, які перебували у психіатричних закладах з посиленням наглядом (в середньому 34 особам щомісяця) та 709 особам, які перебували у психіатричних закладах із звичайним наглядом (в середньому по 59 осіб щомісяця).

Відповідно до існуючої практики переважна більшість випадків зміни виду ПЗМХ відбувається: з суворого нагляду – на посилений; з посиленого – на звичайний; зі звичайного нагляду – на ПЗМХ у виді надання амбулаторної психіатричної допомоги в примусовому порядку (АПДПП).

Для різних регіонів України щодо кількості осіб, яким змінювався вид ПЗМХ – з госпіталізації до психіатричного закладу з посиленням наглядом – на інший вид, характерні суттєві відмінності показників. Найбільша кількість – у Комунальному закладі Київської обласної ради «Обласне психіатрично-наркологічне ме-

Таблиця 8. Кількість осіб, до яких застосовувалися ПЗМХ у виді госпіталізації до психіатричного закладу із звичайним наглядом і щодо яких було змінено вид ПЗМХ

Регіон України	Протягом I кварталу 2013 р.	Протягом II кварталу 2013 р.	Протягом III кварталу 2013 р.	Протягом IV кварталу 2013 р.	Всього за 2013 рік	Всього за 2013 рік (на 100 тисяч населення у регіоні)*
АР Крим	7	8	5	14	34	1,73
Вінницька обл.	4	4	0	4	12	0,74
Волинська обл.	26	0	26	6	58	5,58
Дніпропетровська обл.	13	10	8	9	40	1,21
Донецька обл.	12	16	15	14	57	1,30
Житомирська обл.	5	0	0	0	5	0,39
Закарпатська обл.	4	9	9	9	31	2,47
Запорізька обл.	13	33	63	98	207	11,60
Івано-Франківська обл.	0	2	0	0	2	0,14
Київська обл.	2	3	3	3	11	0,64
Кіровоградська обл.	2	0	0	0	2	0,20
Луганська обл.	19	10	5	6	40	1,77
Львівська обл.	15	9	6	6	36	1,42
Миколаївська обл.	6	3	15	6	30	2,56
Одеська обл.	0	0	0	0	0	0
Полтавська обл.	3	10	4	2	19	1,29
Рівненська обл.	0	1	0	1	2	0,17
Сумська обл.	6	8	6	4	24	2,10
Тернопільська обл.	3	0	3	6	12	1,11
Харківська обл.	0	0	0	0	0	0
Херсонська обл.	0	2	0	0	2	0,19
Хмельницька обл.	2	3	4	1	10	0,76
Черкаська обл.	0	0	0	0	0	0
Чернівецька обл.	4	4	10	0	18	1,98
Чернігівська обл.	5	9	4	9	27	2,51
м. Київ	0	10	13	7	30	1,05
м. Севастополь	0	0	0	0	0	0
<b>Всього</b>	<b>151</b>	<b>154</b>	<b>199</b>	<b>205</b>	<b>709</b>	<b>1,56</b>

Таблиця 9. Кількість осіб, щодо яких було припинено застосування ПЗМХ у виді госпіталізації до психіатричного закладу із суворим наглядом

Психіатричний заклад із суворим наглядом	Протягом I кварталу 2013 р.	Протягом II кварталу 2013 р.	Протягом III кварталу 2013 р.	Протягом IV кварталу 2013 р.	Всього за 2013 рік	Всього за 2013 рік (на 100 тисяч населення України)*
УПЛСН, м. Дніпропетровськ	3	4	3	10	20	0,04

дичне об'єднання» (6,68 на 100 тисяч населення регіону обслуговування, або 115 осіб, що становить 28,3% від загального річного показника по Україні) та Закарпатській обласній психіатричній лікарні м. Берегово (2,95 на 100 тисяч населення регіону обслуговування, або 37 осіб).

Зміна ПЗМХ у виді госпіталізації до психіатричного закладу із звичайним наглядом найчастіше відбувалася в Запорізькій (11,60 на 100 тисяч населення регіону обслуговування, або 207 осіб, що становить 29,2% від загальної кількості за рік) та Волинській областях (5,58 на 100 тисяч населення регіону обслуговування, або 58 осіб). В 4 регіонах – Одеській, Харківській, Черкаській областях та м. Севастополь – протягом 2013 року жодній особі не було змінено ПЗМХ у виді госпіталізації до психіатричного закладу із звичайним наглядом. Враховуючи той факт, що практично завжди під зміною даного виду ПЗМХ мається на увазі подальше застосування ПЗМХ у виді надання АПДПП, у регіонах, де найчастіше відбувається зміна ПЗМХ у виді госпіталізації до психіатричного закладу із звичайним наглядом, можна констатувати наявність поширеної практики застосування ПЗМХ у виді надання АПДПП, а в регіонах з низькою чисельністю зміни цього виду ПЗМХ – вкрай недостатню практику застосування амбулаторного виду ПЗМХ.

Дані щодо припинення застосування стаціонарних видів ПЗМХ свідчать про таке. Щодо госпіталізації до психіатричного закладу із суворим наглядом, 20 особам протягом 2013 року було припинено застосування даного виду ПЗМХ (в середньому по 2 особи щомісяця); щодо госпіталізації до психіатричного закладу з посиленням наглядом, кількість осіб, яким було припинено застосування даного виду ПЗМХ, становила протягом року 83 (в середньому по 7 осіб щомісяця). Щодо ПЗМХ у виді госпіталізації до психіатричного закладу із звичайним наглядом – протягом 2013 року застосування даного виду ПЗМХ було припинено 904 особам (в середньому по 75 осіб щомісяця).

Аналіз регіональних показників припинення застосування ПЗМХ у виді госпіталізації до психіатричного закладу з посиленням наглядом свідчить, що найбільша частота припинення застосування даного виду ПЗМХ спостерігалась у Херсонській обласній психіатричній лікарні (1,29 на 100 тис.яч населення регіону обслуговування, або 37 осіб), Київській міській психоневрологічній лікарні № 3 (0,58 на 100 тисяч населення регіону обслуговування, або 10 осіб) та Комунальному закладі Київської обласної ради «Обласне психіатрично-наркологічне медичне об'єднання» (0,56 на 100 тисяч населення регіону обслуговування, або 16 осіб). В 4 закладах протягом року не було відзначено жодного випадку відміни даного виду ПЗМХ.

Таблиця 10. Кількість осіб, щодо яких було припинено застосування ПЗМХ у виді госпіталізації до психіатричного закладу з посиленням наглядом

Психіатричний заклад з посиленням наглядом (регіони обслуговування)	Протягом I кварталу 2013 р.	Протягом II кварталу 2013 р.	Протягом III кварталу 2013 р.	Протягом IV кварталу 2013 р.	Всього за 2013 рік	Всього за 2013 рік (на 100 тисяч населення у регіонах обслуговування)*
Кримська РУ «КПЛ № 1», м. Сімферополь (АР Крим, м. Севастополь)	6	3	0	0	9	0,38
Вінницька ОПЛ № 2, с. Березина (Вінницька, Чернівецька обл.)	0	0	0	1	1	0,04
Волинська ОПЛ № 2, смт. Олика (Волинська, Івано-Франківська, Львівська, Рівненська, Тернопільська обл.)	2	0	0	0	2	0,03
КЗ «Дніпропетровська ОКПЛ», м. Дніпропетровськ (Дніпропетровська обл.)	0	0	0	0	0	0
КЛПУ «ОПЛ м. Жданівка», м. Жданівка (Донецька, Луганська обл.)	0	0	0	0	0	0
Житомирська ОПЛ № 1, м. Житомир (Житомирська обл.)	0	0	1	2	3	0,24
Закарпатська ОПЛ м. Берегово, м. Берегово (Закарпатська обл.)	0	0	0	0	0	0
КЗ Київської ОР «ОПНМО», смт. Глеваха (Київська обл.)	1	3	3	3	10	0,58
Миколаївська ОПЛ № 2, с. Сапетня (Миколаївська, Одеська обл.)	0	0	0	0	0	0
Полтавська ОКПЛ ім. О.Ф. Мальцева, м. Полтава (Полтавська, Кіровоградська, Сумська, Харківська обл.)	0	2	0	1	3	0,05
Херсонська ОПЛ, м. Херсон (Херсонська, Запорізька обл.)	2	5	10	20	37	1,29
Хмельницька ОПЛ № 1, с. Скаржинці (Хмельницька обл.)	0	1	0	0	1	0,08
КЛПЗ «Чернігівська ОПЛ», м. Чернігів (Чернігівська, Черкаська обл.)	0	0	1	0	1	0,04
Київська міська ПНЛ №3, смт. Глеваха (м. Київ)	0	4	7	5	16	0,56
<b>Всього</b>	<b>11</b>	<b>18</b>	<b>22</b>	<b>32</b>	<b>83</b>	<b>0,18</b>

Таблиця 11. Кількість осіб, щодо яких було припинено застосування ПЗМХ у виді госпіталізації до психіатричного закладу із звичайним наглядом

Регіон України	Протягом I кварталу 2013 р.	Протягом II кварталу 2013 р.	Протягом III кварталу 2013 р.	Протягом IV кварталу 2013 р.	Всього за 2013 рік	Всього за 2013 рік (на 100 тисяч населення у регіоні)*
АР Крим	12	11	3	9	35	1,78
Вінницька обл.	0	2	3	2	7	0,43
Волинська обл.	3	0	0	0	3	0,29
Дніпропетровська обл.	8	5	3	1	17	0,51
Донецька обл.	8	16	14	13	51	1,17
Житомирська обл.	2	3	1	0	6	0,47
Закарпатська обл.	2	16	26	40	84	6,70
Запорізька обл.	0	5	14	18	37	2,07
Івано-Франківська обл.	4	8	5	1	18	1,30
Київська обл.	11	37	65	91	204	11,85
Кіровоградська обл.	24	5	1	5	35	3,52
Луганська обл.	0	0	0	0	0	0
Львівська обл.	2	0	0	0	2	0,08
Миколаївська обл.	0	0	2	2	4	0,34
Одеська обл.	5	3	2	1	11	0,46
Полтавська обл.	0	4	0	3	7	0,48
Рівненська обл.	3	3	2	1	9	0,78
Сумська обл.	8	13	11	7	39	3,41
Тернопільська обл.	1	3	0	1	5	0,46
Харківська обл.	7	19	6	8	40	1,46
Херсонська обл.	9	35	71	81	196	18,18
Хмельницька обл.	0	1	0	0	1	0,08
Черкаська обл.	32	24	1	11	68	5,36
Чернівецька обл.	0	0	0	0	0	0
Чернігівська обл.	5	3	2	1	11	1,02
м. Київ	2	1	1	3	7	0,25
м. Севастополь	2	3	1	1	7	1,83
<b>Всього</b>	<b>150</b>	<b>220</b>	<b>234</b>	<b>300</b>	<b>904</b>	<b>1,98</b>

Таблиця 12. Застосування ПЗМХ у виді госпіталізації до психіатричного закладу із суворим наглядом

Психіатричний заклад із суворим наглядом	Припинено застосування ПЗМХ протягом 2013 р.	Змінено вид ПЗМХ протягом 2013 ро.	Кількість осіб, до яких застосовувалися ПЗМХ, станом на 01.01.2014 р.	Всього за 2013 рік	Всього за 2013 рік (на 100 тисяч населення України)*
УПЛСН, м. Дніпропетровськ	20	125	1006	1151	2,53

Таблиця 13. Застосування ПЗМХ у виді госпіталізації до психіатричного закладу з посиленням наглядом

Психіатричний заклад з посиленням наглядом (регіони обслуговування)	Припинено застосування ПЗМХ протягом 2013 р.	Змінено вид ПЗМХ протягом 2013 р.	Кількість осіб, до яких застосовувалися ПЗМХ, станом на 01.01.2014 р.	Всього за 2013 рік	Всього за 2013 рік (на 100 тисяч населення регіонів обслуговування)*
Кримська РУ «КПЛ № 1», м. Сімферополь (АР Крим, м. Севастополь)	9	28	55	92	3,92
Вінницька ОПЛ №2, с. Березина (Вінницька, Чернівецька обл.)	1	10	42	53	2,09
Волинська ОПЛ № 2, смт. Олика (Волинська, Івано-Франківська, Львівська, Рівненська, Тернопільська обл.)	2	24	46	72	1,00
КЗ «Дніпропетровська ОКПЛ», м. Дніпропетровськ (Дніпропетровська обл.)	0	30	40	70	2,12
КЛПУ «ОПЛ м. Жданівка», м. Жданівка (Донецька, Луганська обл.)	0	36	121	157	2,37
Житомирська ОПЛ № 1, м. Житомир (Житомирська обл.)	3	6	20	29	2,29
Закарпатська ОПЛ м. Берегово, м. Берегово (Закарпатська обл.)	0	37	4	41	3,27
КЗ Київської ОР «ОПНМО», смт. Глеваха (Київська обл.)	10	115	40	165	9,58
Миколаївська ОПЛ № 2, с. Сапетня (Миколаївська, Одеська обл.)	0	29	17	45	1,26
Полтавська ОКПЛ ім. О.Ф. Мальцева, м. Полтава (Полтавська, Кіровоградська, Сумська, Харківська обл.)	3	31	61	95	1,50
Херсонська ОПЛ, м. Херсон (Херсонська, Запорізька обл.)	37	35	31	103	3,60
Хмельницька ОПЛ № 1, с. Скаржинці (Хмельницька обл.)	1	8	25	34	2,59
КЛПЗ «Чернігівська ОПЛ», м. Чернігів (Чернігівська, Черкаська обл.)	1	10	31	42	1,79
Київська міська ПНЛ №3, смт. Глеваха (м. Київ)	16	8	38	62	2,18
<b>Всього</b>	<b>83</b>	<b>407</b>	<b>571</b>	<b>1061</b>	<b>2,33</b>

Кількість осіб, щодо яких було припинено застосування ПЗМХ у виді госпіталізації до психіатричного закладу із звичайним наглядом протягом 2013 року, значно перевищувала аналогічні показники інших стаціонарних видів ПЗМХ, але також неоднорідно розподілялася за регіонами. Найбільші показники відзначались у Херсонській (18,2 на 100 тисяч населення регіону, або 196 осіб) та Київській областях (11,85 на 100 тисяч населення регіону, або 204 особи). Регіонами, у яких жодній особі протягом 2013 року не було припинено застосування ПЗМХ у виді госпіталізації до психіатричного закладу із звичайним наглядом, – виявилися Луганська та Чернівецька області.

Підсумкові річні дані щодо застосування, зміни виду та припинення застосування стаціонарних видів ПЗМХ у 2013 році зведено у таблицях 12–14. Сума зазначених кількісних показників дозволяє отримати приблизне уявлення щодо кількості осіб, до яких у 2013 році протягом того чи іншого періоду часу застосовувалися ПЗМХ (сумарні дані є неточними, адже не враховують осіб, які надходили повторно, а також осіб, які померли

під час застосування ПЗМХ). Також розраховано відносні показники на 100 тисяч населення.

Сумарні показники демонструють, що ПЗМХ у виді госпіталізації до психіатричного закладу із суворим наглядом протягом 2013 року застосовувалися загалом до 1151 особи (1006 осіб, які перебували в Українській психіатричній лікарні з суворим наглядом, станом на 01.01.2014 р. + 125 осіб, яким було змінено даний вид ПЗМХ протягом 2013 року + 20 осіб, щодо яких було припинено застосування даного виду ПЗМХ протягом 2013 року). Кількість осіб, яким було змінено даний вид ПЗМХ, значно переважає кількість осіб, яким ПЗМХ у виді госпіталізації до психіатричного закладу із суворим наглядом було припинено, що свідчить про поступовий перехід більшості таких осіб, відповідно до ухвал суду, з Української психіатричної лікарні з суворим наглядом – до психіатричних закладів з посиленням або звичайним наглядом. Припинення застосування стаціонарних видів ПЗМХ відбувається переважно на етапі застосування до особи ПЗМХ у виді госпіталізації до психіатричного закладу із звичайним наглядом.



Таблиця 14. Застосування ПЗМХ у виді госпіталізації до психіатричного закладу із звичайним наглядом

Регіон України	Припинено застосування ПЗМХ протягом 2013 р.	Змінено вид ПЗМХ протягом 2013 р.	Кількість осіб, до яких застосовувалися ПЗМХ, станом на 01.01.2014 р.	Всього за 2013 рік	Всього за 2013 рік (на 100 тисяч населення регіону)*
АР Крим	35	34	79	148	7,53
Вінницька обл.	7	12	12	31	1,91
Волинська обл.	3	58	21	82	7,88
Дніпропетровська обл.	17	40	52	109	3,30
Донецька обл.	51	57	96	204	4,66
Житомирська обл.	6	5	10	21	1,65
Закарпатська обл.	84	31	18	133	10,60
Запорізька обл.	37	207	54	298	16,69
Івано-Франківська обл.	18	2	19	39	2,82
Київська обл.	204	11	66	281	16,32
Кіровоградська обл.	35	2	16	53	5,33
Луганська обл.	0	40	35	75	3,32
Львівська обл.	2	36	43	81	3,19
Миколаївська обл.	4	30	7	41	3,49
Одеська обл.	11	0	23	34	1,42
Полтавська обл.	7	19	46	72	4,91
Рівненська обл.	9	2	24	35	3,03
Сумська обл.	39	24	38	101	8,83
Тернопільська обл.	5	12	4	21	1,95
Харківська обл.	40	0	37	77	2,81
Херсонська обл.	196	2	20	218	20,22
Хмельницька обл.	1	10	24	35	2,66
Черкаська обл.	68	0	18	86	6,78
Чернівецька обл.	0	18	11	29	3,20
Чернігівська обл.	11	27	11	49	4,55
м. Київ	7	30	23	60	2,11
м. Севастополь	7	0	10	17	4,43
<b>Всього</b>	<b>904</b>	<b>709</b>	<b>817</b>	<b>2430</b>	<b>5,33</b>

ПЗМХ у виді госпіталізації до психіатричного закладу з посиленням наглядом застосовувалися протягом 2013 року до 1061 особи (571 особа, що перебували в 14 психіатричних закладах з посиленням наглядом, станом на 01.01.2014 р. + 407 осіб, яким було змінено даний вид ПЗМХ протягом 2013 року + 83 особи, щодо яких було припинено застосування даного виду ПЗМХ протягом 2013 року). Найбільшу кількість осіб відзначено у Комунальному закладі Київської обласної ради «Обласне психіатрично-наркологічне медичне об'єднання» (9,58 на 100 тисяч населення, або 165 осіб), Кримській республіканській установі «Клінічна психіатрична лікарня № 1» (3,92 на 100 тисяч населення, або 92 особи), Херсонській обласній психіатричній лікарні (3,60 на 100 тисяч населення, або 103 особи) та Закарпатській обласній психіатричній лікарні м. Берегово (3,27 на 100 тисяч населення, або 41 особа).

У більшості психіатричних закладів з посиленням наглядом кількість осіб, яким було змінено вид ПЗМХ, значно переважала над кількістю осіб, яким ПЗМХ було припинено (винятки – лише Херсонська обласна психіатрична лікарня та Київська міська психоневрологічна лікарня №3).

ПЗМХ у виді госпіталізації до психіатричного закладу із звичайним наглядом застосовувалися протягом 2013 року до 2430 осіб. У різних регіонах застосування даного виду ПЗМХ також суттєво відрізнялося.

Найбільша кількість осіб, які перебували у психіатричних закладах із звичайним наглядом, була зафіксована у Херсонській (20,22 на 100 тисяч населення, або 218 осіб), Запорізькій (16,69 на 100 тисяч населення, або 298 осіб), Київській (16,32 на 100 тисяч населення, або 281 особа) та Закарпатській областях (10,60 на 100 тисяч населення, або 133 особи); найменші – в Одеській області (1,42 на 100 тисяч населення, або 34 особи).

Вищенаведене регіональне різноманіття практичного застосування ПЗМХ демонструє відсутність в Україні єдиного підходу до виконання цього виду державного примусу. Удосконалення системи застосування стаціонарних видів ПЗМХ потребує всебічної уваги профільних спеціалістів, організації комплексної міжвідомчої взаємодії, з обов'язковим урахуванням досягнень світової практики та сучасних наукових розробок. Враховуючи, що відповідно до пункту 36 Порядку застосування примусових заходів медичного характеру в психіатричних закладах до осіб, які хворіють на психічні розлади і вчинили суспільно небезпечні діяння, науково-методичне забезпечення щодо застосування примусових заходів медичного характеру здійснюється Міністерством охорони здоров'я через Український НДІ соціальної і судової психіатрії та наркології МОЗ України, вважаємо, що розробка єдиних підходів до надання психіатричної допомоги цій категорії хворих, є одним із пріоритетних напрямів досліджень.

ПРИМЕНЕНИЕ СТАЦИОНАРНЫХ ВИДОВ ПРИНУДИТЕЛЬНЫХ МЕР МЕДИЦИНСКОГО ХАРАКТЕРА В 2013 ГОДУ (СТАТИСТИЧЕСКИЙ АНАЛИЗ)

С.С. Шум, И.Я. Пинчук, А.А. Суховой, И.А. Рассказова

В статье отражено применение в регионах Украины принудительных мер медицинского характера (ПММХ) в виде госпитализации в психиатрическое учреждение со строгим, усиленным и обычным надзором – по состоянию на 2013 год. Отмечены существенные региональные различия в применении, изменении вида и прекращении применения ПММХ, а также постепенное снижение количества лиц, к которым применяются стационарные виды ПММХ. Обращает внимание возрастающее количество лиц, относительно которых стационарный вид ПММХ был изменен на ПММХ в виде предоставления амбулаторной психиатрической помощи в принудительном порядке.

**Ключевые слова:** принудительные меры медицинского характера, психиатрическое учреждение со строгим надзором, психиатрическое учреждение с усиленным надзором, психиатрическое учреждение с обычным надзором, изменение вида принудительных мер медицинского характера, прекращение применения принудительных мер медицинского характера.

APPLICATION OF STATIONARY TYPES OF COMPULSORY MEDICAL MEASURES IN 2013 (STATISTICAL ANALYSIS)

S. Shum, I. Pinchuk, O. Sukhovii, I. Rasskazova

The article presents the application in the regions of Ukraine of compulsory medical measures (CMM) in the kind of hospitalization to psychiatric institution with a strict, increased and usual supervision – during 2013. Were noted significant regional differences in the application, changing of kind and terminating the application of CMM and the gradual decrease in the number of persons to which were used the stationary kinds of CMM. Emphasizing was increasing the number of persons for which the stationary kind of CMM was changed to CMM in the form of outpatient mental health care.

**Key words:** compulsory medical measures, psychiatric institution with strict supervision, psychiatric institution with increased supervision, psychiatric institution with the usual supervision, the change of the form of compulsory medical measures, the termination of the application of compulsory medical measures.

УДК: 616.89

С.С. Шум, І.Я. Пінчук, О.О. Суховій

МОДЕЛЬ РЕФОРМУВАННЯ СИСТЕМИ ПРИМУСОВИХ ЗАХОДІВ МЕДИЧНОГО ХАРАКТЕРУ НА ПРИКЛАДІ ФЕДЕРАТИВНОЇ РЕСПУБЛІКИ НІМЕЧЧИНА

Український НДІ соціальної і судової психіатрії та наркології МОЗ України, м. Київ

**Ключові слова:** примусові заходи медичного характеру, психіатричний заклад із суворим наглядом, психіатричні заклади з посиленням наглядом, психіатричні заклади із звичайним наглядом, Кримінальний кодекс України

У статті відображено застосування в регіонах України примусових заходів медичного характеру (ПЗМХ) у виді госпіталізації в психіатричний заклад з суворим, посиленням та звичайним наглядом станом на 01.01.2014 р. Відмічено суттєві регіональні відмінності у застосуванні ПЗМХ. Запропоновано зміни до Кримінального кодексу України, що дозволять оптимізувати застосування даного виду державного примусу.

Аналіз правової системи України та Федеративної Республіки Німеччина (ФРН) свідчить, що кримінально-правова система країн має суттєві схожості. Подібність у регулюванні суспільних відносинах у розв'язанні схожих правових проблем пов'язана з тим, що правова система України відноситься до групи германського права. Така схожість у структурі та джерелах права дозволяє оцінювати багаторічний досвід ФРН при застосуванні деяких норм кримінального права з метою можливого удосконалення вітчизняної нормативно-правової бази з питань державного реагування на суспільно небезпечні діяння, скоєні особами з психічними розладами, за німецьким принципом. У попередніх публікаціях авторами було проаналізовано особливості державного реагування на скоєні суспільно-небезпечні дії осіб, що мають розлади психічного здоров'я, у ФРН та в Україні [1].

Метою статті є дослідження правового регулювання та організаційної складової застосування примусових заходів медичного характеру (ПЗМХ), враховуючи досвід застосування відповідних аналогів даного державного примусу у ФРН.

Нормативно-правова регуляція застосування ПЗМХ в Україні представлена Кримінальним (КК) та Кримі-

Таблиця 1. Розподіл осіб, до яких застосовуються ПЗМХ у виді госпіталізації до психіатричного закладу із суворим наглядом, за регіонами надходження

Регіон України, з якого надійшли особи	Кількість осіб, до яких застосовувалися ПЗМХ	Показник на 100 тисяч населення у регіоні
АР Крим	76	3,87
Вінницька обл.	21	1,29
Волинська обл.	9	0,87
Дніпропетровська обл.	75	2,27
Донецька обл.	136	3,11
Житомирська обл.	20	1,58
Закарпатська обл.	15	1,20
Запорізька обл.	47	2,63
Івано-Франківська обл.	23	1,66
Київська обл.	40	2,32
Кіровоградська обл.	39	3,92
Луганська обл.	39	1,73
Львівська обл.	53	2,09
Миколаївська обл.	27	2,30
Одеська обл.	61	2,55
Полтавська обл.	23	1,57
Рівненська обл.	6	0,52
Сумська обл.	27	2,36
Тернопільська обл.	5	0,46
Харківська обл.	49	1,79
Херсонська обл.	34	3,15
Хмельницька обл.	17	1,29
Черкаська обл.	29	2,29
Чернівецька обл.	5	0,55
Чернігівська обл.	24	2,23
м. Київ	50	1,76
м. Севастополь	16	4,17
<b>Всього</b>	<b>966</b>	<b>2,12</b>