

Часто поверхню браслетів прикрашали жовтою або жовтою і червоною вузькими спіралевидними обвивками. Рідше зустрічаються браслети зі сплющеним стержнем – в перерізі півокруглим, трикутним, прямокутним, трапецієвидним тощо. Іноді сплющені браслети зовні орнаментовані вузькими паралельними смужками золотистого кольору або іншими візерунками із золотистої фарби та інкрустацією кольорового скла. Скляні персні, на відміну від браслетів, трапляються дуже рідко [1, с. 371].

Виготовлення скла варто рахувати виключно міським ремеслом, і притому таким, яке могло бути далеко не в кожному місті. В невеличкі містечка та села скляні речі (браслети та намиста) потрапляли з купцями, які носили туди різний крам [7, с. 400].

#### Джерела та література

1. Археологія Української РСР: в 3-х т. / відп. ред. В. Й. Довженюк. – К.: Наук. думка, 1975. - Т. 3: ранньослов'янський та давньоруський періоди. – 504 с.
2. Археологія. Древняя Русь. Быт и культура. – М.: Наука, 1997. – 368 с.
3. Гончаров В. К. Райковецкое городище. – К.: Изд-во АН УССР, 1950. – 219 с.
4. Дашкевич Я. Русь і Сирія: взаємозв'язки VIII – XIV століть // Записки Наукового Товариства ім. Т. Шевченка. – Т. 228. – Л., 1994. – С. 7 – 47.
5. Кучинко М., Охріменко Г., Савицький В. Культура Волині та Волинського Полісся княжої доби. – Луцьк: Волин. обл. друк., 2008. – 328 с.
6. Прищепа Б. А. Дорогобуж на Горині у X – XIII ст. – Рівне: ПП ДМ, 2011. – 250 с.
7. Рыбаков Б. А. Ремесло древней Руси. – М. -Л.: Изд-во АН СССР, 1948. – 792 с.
8. Рыбаков Б. А. Сбыт продукции русских ремесленников в X – XIII вв.: ученые записки Москов. Гос. ун-та. - М., 1946. –Вып. 93, кн. I. - С. 89–102.
9. Терський С. В. Археологія доби Галицько – Волинської держави. – Л.: Ін-т українознавства ім. І. Крип'якевича НАН України, 2002. – 108 с.
10. Терський С. В. Галицько – Волинська держава та Схід (за археологічними збірками Львівського історичного музею) // Наукові записки / Львів. іст. музей. – Л., 2000(6). - Вип. 9. – С. 179–201.
11. Терський С. В. Княже місто Володимир: монографія. – Л., 2010. – 320 с.
12. Терський С. В. Лучеськ X – XVст.: монографія. – Л., 2006. –252 с.
13. Терський С. В. Пересопниця: краєзнавчий нарис. – Рівне: Азалія, 2003. – 160 с.
14. Щапова Ю. Л. Стекланные браслеты и датировка городского культурного слоя // СА. - 1969. - № 4. – С. 102-107.

УДК 745.55(477.81)

В.П. Баланович

#### КОСТОРІЗНЕ РЕМЕСЛО ЛІТОПИСНОЇ ПЕРЕСОПНИЦІ В ДОМОНГОЛЬСЬКИЙ ПЕРІОД

*Стаття присвячена косторізнму ремеслу у літописній Пересопниці і охоплює давньоруський період до монгольської навали.*

**Ключові слова:** *Пересопниця, косторізне ремесло, різьблена кістка, різьблений ріг.*

*Стаття посвящена косторезному ремеслу в летописной Пересопнице и охватывает древнерусский период до монгольского нашествия.*

**Ключевые слова:** *Пересопниця, косторезное ремесло, резная кость, резной рог.*

*The article is devoted to the bone carving craft in the chronicle Peresopnitsa and covers the period up to the Mongol invasion on Rus.*

**Key words:** *Peresopnytsya, handicraft of bone carving, carved bone, carved horn.*

Кістка як матеріал для обробки почала використовуватися надзвичайно давно. Це було зумовлено доступністю матеріалу. Після забиття тварини залишалося надзвичайно багато кісток, які мали різні розміри і форми і після незначної обробки вже були готовими знаряддями праці чи складовою частиною зброї чи прикраси. Пластичні властивості кістки були дуже високі, що дозволяло виготовляти найрізноманітніші речі, як ужиткового так і декоративного характеру і надавати їм тої форми, якої було потрібно без втрати фізичних якостей матеріалу. Важливими факторами були

міцність і довговічність виробів з кістки та рогу, які були стійкими як до атмосферних явищ, так і до шкідників. Недоліком матеріалу була крихкість деяких видів кісток, але давні майстри навчилися боротися з цим шляхом використання матеріалу, який найбільш підходив для конкретного виробу чи групи виробів, а також комбінувати різні матеріали задля кращого їх функціонування.

Майстерність давньоруських косторізів досягла такого рівня, що в Західній Європі вишукана різьба по кістці ототожнювалася виключно з таврами чи русами [8, с. 417].

Давньоруські косторізи використовували здобутки попередніх епох, вдосконалюючи існуючі техніки і способи обробки кістки значно поліпшили і урізноманітнили це ремесло. Вже в період IX-XIII ст. косторізна справа виділяється в самостійну галузь ремесла.

Під час розкопок міст і городищ цього періоду зустрічались численні залишки майстерень з обробки кістки та рогу в Києві, Шаргороді, Білгороді, Ветичеві, Смоленську, Старій Рязані, на Донецькому городищі, Сарському городищі, на Княжій горі, в Новгороді та ін. [4, с. 21].

Також косторізну майстерню було відкрито і досліджено в селі Пересопниця Рівненської області.

Археологи довели, що на території сучасної Пересопниці активно розвивалися ремесла, серед яких значне місце посідало косторізне ремесло. Було досліджено житло-майстерню косторіза XII ст. Майстерня являла собою заглиблену на 0,65 м. будівлю розмірами 2,4x1,8 м., орієнтовану кутами за сторонами світу. Вхід у споруду був із північно-східної сторони, звідкіля вели східці з двома сходінками, вирізаними в прямокутному заглибленні, розташованому приблизно по центру довшої ґрунтової стінки. Це були маленькі сіни в південному куті житла, на материковому останці стояла кругла піч. Навпроти печі вздовж західної стінки на підвищенні збереглася лежанка, яка одночасно могла бути столом для праці майстра [11, с. 45]. На долівці у майстерні було знайдено шість черепів благородного оленя з обрізаними рогами і близько двадцяти заготовок для виробів, а також вісімнадцять рогів переважно диких кіз. Вироби з кістки широко побутували серед населення Волині IX-XIV ст. Це були переважно гребені, гудзики, шила та голки. З кістки вирізали також наконечники стріл, деталі сагайдака, окремі елементи спорядження вершника іконя [11, с. 51].

Сучасний етап дослідження давньоруських косторізних комплексів передбачає відхід від узагальненої характеристики косторізного ремесла. В сучасній науці все більше місця відводиться регіональним дослідженням. Саме вони повинні передувати створенню цілісної картини розвитку давньоруського косторізного ремесла на сучасному етапі його вивчення

[9, с. 240]. Тому дослідження майстерні косторіза в Пересопниці є надзвичайно важливе і є однією зі складових спільного давньоруського поцесу розвитку ремесел.

Крім того, гарно збережені кістяні вироби зустрічаються майже у всіх дружинних курганах IX-X ст. Особливо варто згадати Шестовицькі кургани і курган «Гульбище» в Чернігові.

В якості матеріалу для різьблення використовувався кістка і ріг різних тварин, в тому числі і привізні матеріали (моржова кістка та мамонтовий бивень). Для різних територій давньої Русі характерні так звані локальні традиції в косторізному ремеслі, що виражалося у використанні у більшій кількості якогось виду рогу чи кістки. Проте це було пов'язано або з місцевою традицією косторізного ремесла, або з більшою доступністю кісток певних тварин, які були більше поширені на конкретній території.

Кістяні вироби були надзвичайно різноманітні і потребують систематизації. Традиційним і найбільш поширеним є розподіл речей на категорії за функціональним призначенням: знаряддя праці, побутові, озброєння, спорядження вершника та коня. Проте такий розподіл дає небагато можливостей для характеристики особливостей їх виробництва, до того ж він зустрічається з певними труднощами через наявність спірних моментів у визначенні місця деяких речей у зазначеній класифікації. Наприклад, кістяне вістря стріли можна використовувати і на війні, і на полюванні, відповідно їх однаково правомірно відносити як до зброї, так і до знарядь праці. Інший принцип розподілу продукції враховує насамперед матеріал – кістка, ріг, ікло тощо. Такий підхід дає можливість прослідкувати деякі деталі виробництва, проте залишає поза увагою самі вироби як об'єкт дослідження, оскільки характер матеріалу не завжди був визначальним. В таких випадках речі однакові, не тільки за функціями, але й значною мірою, за технікою виготовлення можуть потрапити в різні групи. Розподіл кістяних виробів за способами обробки матеріалу запропонувала

В. Фльорова [10, с. 71]. Тому традиційний спосіб розподілу кістяних виробів за функціональними ознаками, хоч і має недоліки, є найбільш зручним. З кіски різали руків'я ножів і мечів, гребені («чесала»), гудзики, ручки дзеркал, шахи, шашки, гральні кості, пластинки для панцирів, стріли, іконки, обклашки луків і сідел, художні різьблені коробочки – піксиди.

Найпоширенішим орнаментом для виробів з кістки у всіх народів у всі часи – це так званий

циркульний («вічковий») орнамент, який складається з круга з крапкою посередині чи двох концентричних кіл, але знову ж таки з крапкою (Мал. 6: а, б). Він наносився маленьким залізним двозубцем (чи тризубцем), один зубець ставився на місце крапки, а іншим описувалося навколо неї коло (ніби циркулем). Такий інструмент для орнаментування кістки знайдено на Гніздівському городищі. Крапки іноді з'єднувалися лініями, смугами, зигзагами зробленими ножем чи різцем. Набагато цікавіші складні прийоми обробки кістки, які зустрічаються на гребенях. Давньоруські гребені Х-ХІІ ст. робилися найрізноманітніших форм [8, с. 414].

Зустрічаються і двосторонні гребені, на одній стороні яких нарізано товсті і рідкі зубці, а інша має так званий «частий» (дрібно і рідко нарізаний) гребінець спеціального гігієнічного призначення. Фрагменти таких гребенів були знайдені і під час розкопок С. Терським на дитинці літописного міста Пересопниця (мал. 1: е, ж). Вони являли собою двосторонні гребені з зубцями різної величини. Біля основи зубців прокреслено поздовжню лінію, під якою по кутках розміщено орнамент – крапка обведена двома колами (циркульний орнамент). Ці гребені мають невеликий розмір і високу якість обробки.

Зубці гребенів (особливо «частих») могли бути прорізані лише пилкою, тому що простір між зубцями іноді не перевищував десятих частин міліметра. Така залізна пилка широко застосовувалася в косторізній справі. Пилкою нарізали пластинки, які призначалися для випилювання гребенів, пилкою вирівнювали кінці, і пропилювали тонкі зубці. Така пилка була знайдена під час розкопок косторізної майстерні у Звенигороді в 1956 р. під час досліджень, які проводив Львівський історичний музей [2, с. 130].

Залишки кісток і рогів із чіткими слідами пилки також були знайдені в косторізній майстерні в Пересопниці (мал. 3: а; 4; 7; 8). На них дуже гарно видно поперечний розріз кістки, а також є кілька незавершених пропилів, що дає змогу оцінити, якої товщини була пилка.

Сліди роботи пилкою можна простежити не лише на гребенях, але й на ряді інших предметів. Руків'я ножів, гральні кості, пластинки для колчанів і сідел – все це виготовлялося за допомогою пилки. В цьому відношенні косторізне ремесло випередило деревообробне ремесло, в якому застосування пилки було більш обмежене [8, с. 415].

В орнаментуванні виробів з кістки подекуди зустрічаються елементи тригранно-виїмчастого різьблення. Виїмчастим різьбленням називають сукупність технік художньої обробки різних матеріалів способом заглиблення зображень на поверхні виробу. Основу тригранно-виїмчастого різьблення складають трикутники, зазвичай сполучені по три, з заглибленими в одну точку вершинами. Тригранно-виїмчасте різьблення є різновидом так званого геометричного різьблення [10, с. 129]. В експозиції Культурно-археологічного центру «Пересопниця» є кістяний виріб випадково знайдений на Дитинці, який найімовірніше був елементом руків'я ножа. Являє собою вирізаний конус з висверленим отвором всередині, який дещо звужується з одного боку та нанесено по заретушованій поверхні геометричний орнамент у вигляді ромбів, з двох боків яких за допомогою техніки тригранно-виїмчастого різьблення йдуть два ряди трикутників розміщених вершинами в середину таким чином, що створюють зигзагоподібний орнамент. Простір між ромбами заштрихований короткими прокресленими лініями, створюючи візуальний ефект ретушування (Мал. 5). На перший погляд здається, що лінії створено за допомогою напильника, проте детальний аналіз свідчить про використання іншого заряддя. Якість обробки дуже висока. І хоч елементи орнаменту, зокрема ромби, різняться за розміром, композиція є досить вишуканою і вимагала виготовлення ескізу.

Крихкість кістки по відношенню до ударів під час виготовлення гребенів великих розмірів змушувала майстрів не пробивати отвори для заклепок, а просвердлювати їх спеціальним свердлом. Сліди свердла часто зустрічаються і на багатьох інших виробах з кістки. Так на вершні канчука знайдено в Пересопниці містить не лише сліди пилки, а й акуратно висвердлений отвір. Також свердло використовували і під час виготовлення голок. Дві добре збережені і якісно виготовлені голки з колекції Культурно-археологічного центру «Пересопниця» свідчать про високу майстерність давньоруських майстрів. Сліди сверла є і на фрагментах накладок та гудзику (Мал. 1: а, б; 2).

Для виготовлення таких отворів використовувалися маленькі свердла-дрилі з лучковим приводом, які мали цікаву конструкцію. Такі свердла використовувалися для виготовлення отворів діаметром 0,1-0,4 см. На залізний тонкий стержень довжиною 10 см., який мав посередині плоский щиток, надівали приводну катушку. Вище стержня було сталеве перовидне лезо, а зверху – черенок для круглого руків'я. Приводна катушка з'єднувалася зі струною маленького лука. Під час руху вправо чи вліво катушка оберталася разом зі свердлом. Для просвердлювання великих отворів (діаметром до 1,5 см.) застосовували звичайні перовидні свердла [5, с. 271]. Застосування свердла

дозволяло збільшити асортимент виробів і покращити їх якість і естетичний вигляд, і багато в чому пришвидшити процес виготовлення того чи іншого виробу.

Мистецьким виробом високого рівня є мініатюрна кістяна голівка коня, виявлена на долівці напівземлянкового житла № 2 в Пересопниці, датованого керамікою XII ст. Всі деталі передані пропорційно вірно і гармонійно поєднуються. Хіба що вуха як для коня малі. Відкриті передні зуби роблять враження, що кінь сміється.

Оскільки нижче шиї фігурка обламана, важко визначити її призначення. Це могла бути дитяча іграшка або наверхня ручки ножа чи палиці. Найближчою аналогією може служити відомий роговий виріб із скульптурним зображенням кінської голови, знайдений у Пліснеську [7, с. 130]. Серед випадкових знахідок привертає увагу наверхня палиці із знаками води та зображенням обличчя людини, яке могло використовуватися у певних дохристиянських ритуалах [11, с.51]. Подібні вироби невідомого призначення зі скульптурним зображенням чи іншим чином художньо оформлені були знайдені в Пліснеську, Галичі, Коршеві.

Дуже цікавими є предмети, що служили для зберігання дрібних і цінних речей. Йдеться про гольники. Перші з них були виявлені в Галичі і Теревовлі. Теревовлянський гольник має гарно орнаментований корпус. Аналогії до гольників знайдені в Старій Рязані і на західнослов'янських землях [7, с. 127]. Схожий гольник було знайдено і в селі Пересопниця. Цей гольник виготовлений із суцільного рогу, в середині якого вирізано місце, куди вкладалися голки. Отвір закривався затичкою. Зверху біля отвору вирізьблений вишуканий орнамент з використанням плетених смужок – своєрідна декоративна манжета.

Але ще більший технічний прогрес ми помічаємо в обробці круглих об'ємних речей з кістки. Для їхнього виготовлення застосовувався токарний станок. Яка була конструкція цього станка, сказати важко, тому що ніяких слідів такого станка до нас не дійшло. Можна лише припустити, що він був вертикальним, з лучковим приводом. Предмет, який оброблявся крутився на цьому станку, затиснутий між двома площинами [3, с. 129]. Серед залізних предметів XI-XII ст. можна виділити декілька різців зі скошеним краєм, які можна пов'язати з токарними роботами. На токарному станку були виточені кістяні шашки, знайдені в Чорній Могилі в Чернігові. Ця знахідка датує використання токарного станка X ст. [8, с. 416].

Обробка кістки за технічними прийомами стоїть дуже близько до обробки дерева. Різниця лише в більшій твердості кістки, яка вимагала від майстра і більшої вишуканості прийомів і більш досконалих інструментів, що й виділило різьбярів по кістці в особливий розряд ремісників. Прийоми обробки кістки в епоху стародавньої Русі детально вивчені С. А. Ізюмовою.

Разом з тим кістка має ряд особливостей, які вимагають підготовки перед безпосередньою обробкою. Кісткова тканина, по-перше тверда, по-друге, містить жир, якого треба позбавитися, щоб запобігти псуванню матеріалу (гниттю). Тому, першою технологічною операцією з підготовки кістки до використання було її знежирення і розм'якшення, що полегшувало її обробку ріжучим інструментом. Не встановлено способів, яким досягали потрібного ефекту, проте не виключено, що зазначена технологічна операція була близька за своїм змістом до звичайного виварювання [4, с.16, 19]

Щоб зробити знаряддя праці (лощила, звичайні ручки до ножів, застібки, звичайні псалії) було достатньо мінімально обробити кістку, як у випадку з кістяними проколками знайденими Б.А. Прищепою в урочищі Пастівник [6, с. 287]. Для виготовлення цих предметів в основному використовувалися природні властивості кісток і рогів, які піддавались незначній обробці відповідно до функціонального призначення виробів [7, с. 130].

Краще збереження кістки порівняно з деревом дозволяє нам повніше прослідкувати техніку свердління, розпилювання і обточування, ніж це можна зробити на дерев'яних речах.

Багато виробів з кістки і рогу прикрашено геометричним орнаментом у вигляді прямих і пересічних ліній та кіл і кілець з крапкою всередині; рослинний орнамент зустрічається в поодиноких випадках. Орнамент наносили ножем, пилкою та циркулем [7, с. 130].

Ще одним характерним мотивом на кістяних виробах було плетіння, що являло собою складний візерунок з химерно сплетених між собою вузьких різьблених смуг [1, с. 344]. Такий орнамент був використаний на вже згаданому гольнику з Пересопниці.

За готовими кістяними виробами і їх напівфабрикатами можна встановити характер і тип інструментів, які використовувалися косторізами [12, с. 21-22].

Аналіз кістяних речей говорить нам про застосування ножа, різця, свердла, пилки, напильника і токарного станка. Такий складний інструментарій, необхідний різьбярів по кістці, приводить до

виділення їх в особливий розряд ремісників. Виділення косторізного ремесла відбулося не пізніше X ст. [8, с. 416].

Розвиток косторізного ремесла в Пересопниці, найімовірніше як і в інших містах Русі було перервано монгольською навалою. Принаймні достовірних доказів існування косторізного ремесла після означеного періоду не знайдено.

Косторізна майстерня у Пересопниці була однією з багатьох майстерень, які виникли в древній Русі у X-XIII. Факт появи такої великої кількості майстерень свідчить про масовість косторізного виробництва, про велике значення його в господарстві древньої Русі. Збільшення масштабу вказаного виробництва за більш високого технічного рівня призвело до розширення асортименту виробів і до використання різноманітної сировини [4, с. 21]

Це було зумовлено розташуванням міста на перетині важливих торгівельних шляхів, що неодмінно вело до збільшення торгівлі та до зростання попиту на різноманітну продукцію, в тому числі і на вироби з кістки і рогу. Задовільнити попит повинно було зростання кількості ремісничих майстерень різної спеціалізації. Також Пересопниця мала важливе стратегічне розташування, що вело до зростання суспільно-політичної ваги і постійно виступала плацдармом міжусобної війни за великокнязівський престол у Києві. Власне розвиток ремесел був не лише результатом зростанням політичної ваги міста, а був тим фундаментом благополуччя, економічною підвалиною, яка б забезпечила Пересопниці можливість зайняти, хоч і ненадовго, статус центру удільного князівства.

Розвиток обробки кістки і рогу в Пересопниці як невід'ємної частини Волинської землі з точки зору рівня організації ремесла знаходить повну відповідність у загальній схемі косторізної справи в давньоруських містах. Відсутність доказів, що майстерня косторіза займалася вузькоспеціалізованою діяльністю свідчить про те, що майстер працював на замовлення і виготовляв різноманітні за своїм призначенням предмети. Косторіз мав високу кваліфікацію, про що свідчить виготовлена у вишуканій техніці із значною деталізацією природних рис різьблена голова коня.

На сьогоднішній день в на території села Пересопниця розкопками виявлено лише одну майстерню косторіза, що не дозволяє в повній мірі з'ясувати рівень розвитку цього ремесла на означеному терені. Недослідженою залишається ще дуже значна територія літописної столиці удільного князівства, розкопки якої дозволять в майбутньому не лише відкрити світу нові знахідки, а й зробити докладні узагальнюючі висновки стосовно рівня та значення обробки кістки для міста та регіону.

Вироби з кістки та рогу з села Пересопниця свідчать про тісний зв'язок з іншими регіонами древньої Русі, а матеріал, техніка обробки, прийоми художнього декорування, інструменти та готові вироби відповідають аналогічним з розкопок інших давньоруських міст та є чудовими зразками косторізного ремесла.

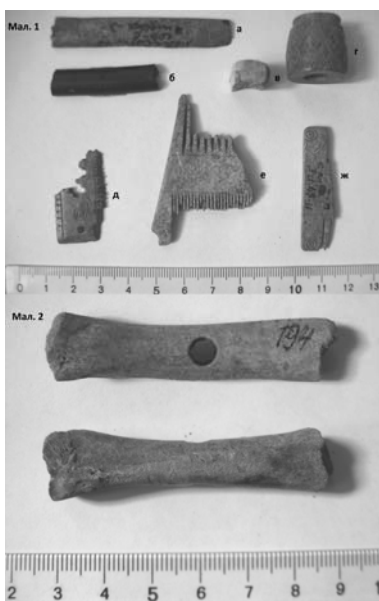


Рис.1,2



Рис.3,4



Рис.5



Рис.6



Рис.7



Рис.8

#### Джерела та література

1. Археологія Української РСР: в 3-х т./Відп. ред. В.Й. Довженок. – Наук. Думка, 1975. – Т. Ранньослов'янський та давньоруський періоди. – 502 с.
2. Власова Г.М. Дослідження городища у Звенигороді в 1953-1955 рр.,// «Доповіді і повідомлення Львівського історичного музею», вип. 1. – С. 119-131.
3. Гончаров В. К. Райковецьке городище. – Изд-во. АН УРСР, Київ, 1950. – 219 с.
4. Изюмова С.А. Техника обработки кости в дяковское время и в Древней Руси//КСИИМК.- Вып. 30. – 1949. – С. 15-25.
5. Колчин Б.А. Обработка кости// Археология СССР Древняя Русь. Город, замок, село. – Под ред. Б.А. Рыбакова.-Изд-во. «Наука», Москва, 1973.– 432 с.
6. Прищепа Б.А. Дослідження поселення ранніх слов'ян у Пересопниці//Археологічні дослідження Львівського університету. - 2010. – Вип. 13. – С. 276-295.
7. Ратич О.О. Древньоруські вироби з кости і рогу, знайдені на території Галицької і Волинської земель//МДПВ. - 1959. – Вип. 2. – С. 119-131.
8. Рыбаков Б. А. Ремесло древней Руси. М.— Л., Изд-во. АН СССР, 1948. – 792 с.
9. Сергеева М.С. К вопросу о локальных традициях в древнерусском косторезном ремесле (на примере Киева и Воинской Гребли)//МДАСУ. – 2011. - Вып. 11.- С. 240-251.
10. Сергеева М.С. Косторізна справа у стародавньому Києві. – 256 с. – К., 2011
11. Терський С.В. Пересопниця. Краєзнавчий нарис. Рівне, «Азалія», 2003. – 160 с..
12. Шовкопляс Г.М. Про косторізне ремесло в Стародавньому Києві// Середні віки на Україні. - Вип.2. - К.:Наук. думка,1973. – С. 109-122.

УДК 904 : 726.95

О.В. Жарська

#### ХРЕСТИ –ЕНКОЛПІОНИ З ФОНДІВ КУЛЬТУРНО- АРХЕОЛОГІЧНОГО ЦЕНТРУ «ПЕРЕСОПНИЦЯ»: ХАРАКТЕРИСТИКА ТА ТЕХНІЧНА СТОРОНА ЇХ ВИГОТОВЛЕННЯ.

*У статті зроблено спробу вивчення та класифікації по групах христів-енколпіїнів з фондів культурно-археологічного центру «Пересопниця», прослідковано технічну сторону їх виготовлення на прикладі виготовлення дрібної пластики в період X- XIII ст.*

**Ключові слова:** енколпійон, хрест-мощевик, Київська Русь, Пересопниця.

*В данной статье сделана попытка изучения и классификации по группам крестов-энколпионов из фондов культурно-археологического центра «Пересопница», прослежена техническая сторона их изготовления на примере изготовления мелкой пластики в период X-XIII вв.*

**Ключевые слова:** энколпийон, крест-мощевик, Киевская Русь, Пересопница.