

О. Є. Фіалко

## СКІФСЬКИЙ КУРГАННИЙ МОГИЛЬНИК БІЛЯ с. ЗЕЛЕНЕ НА ХЕРСОНЩИНІ

*Стаття вводить до наукового обігу результати дослідження скіфського дружинного могильника, розкопаного на терені степової Скіфії. Матеріали цієї курганної групи підтверджують, що зброю у скіфів носили не лише чоловіки, але й жінки, у тому числі й дівчатка.*

*Ключові слова: скіфи, амазонки, поховальний обряд, дитячі поховання, Північне Причорномор'я.*

У другій половині ХХ ст. у степових регіонах України проводилися інтенсивні археологічні дослідження курганних могильників, у тому числі й скіфської доби. У результаті накопичено істотну базу археологічних і антропологічних даних. Проте на жаль процес накопичення джерел значно випередив процес введення їх до наукового обігу, тому багато цікавих і унікальних комплексів і досі залишається в забутті. Така доля спіткала й матеріали дослідження курганної групи поблизу с. Зелене на Херсонщині.

Під час охоронних розкопок 1983 р. у зоні будівництва зрошувальних систем на території Херсонської області співробітниками Краснознам'янської новобудовної експедиції Інституту археології АН УРСР були досліджені окремі кургани й курганні групи поблизу сіл Антонівка Скадовського р-ну, Кирове та Льове Бериславського р-ну, Зелене Верхньорогачицького р-ну. Введенню до наукового обігу матеріалів останнього і присвячено це дослідження<sup>1</sup>.

Курганний могильник поблизу с. Зелене розташований у степу, на південь від річки Ро-

гачик, на лівобережжі Дніпра, у 3,0 км на захід від села. Могильник складався з 16 курганів висотою 0,5—2,5 м, які простяглися ланцюгом із південного заходу на північний схід. У центральній частині курганної групи знаходилося два довгих кургани доби пізньої бронзи. Розкопано дев'ять курганів, які безпосередньо потрапили до зони меліорації. Один із них (№ 6) зведений за доби пізньої бронзи, решта (№ 1—5, 7—9) датуються скіфським часом [Евдокимов і др., 1983/2; Евдокимов, 1985, с. 274].

### КУРГАН 1

Насип круглий у плані, висотою 1,0 м, діаметром 42,0 м (рис. 1, 1). По периметру кургану зафіксовані окремі камені крєпиди. Під насипом відкрито кільцевий ривчак та три скіфських поховання: два основних (2, 3) і одне впускне (1). Ривчак діаметром 40,0 м, шириною 1,0 м, глибиною 1,0 м, мав дві перемички на заході та сході, шириною, відповідно, 5,3 та 5,0 м. У заповненні виявлені поодинокі камені крєпиди, які сповзли, та залишки тризни (кістки тварин і уламки амфор).

*Поховання 1* (рис. 2, 1) впущене в насип у 10,0 м на південь від умовного центру. Влаштовано в ямі з підбоям. *Вхідна яма* овальна в плані, орієнтована по лінії схід — захід, розмірами 2,1 × 0,8 м, дно на глибині 3,36 м. До північної стінки вхідної ями примикала камера.

*Поховальна камера* овальна в плані, орієнтована по лінії схід — захід, розмірами 2,15 × 0,8 м, дно на глибині 3,44 м. Висота склепіння біля входу 0,5 м, біля задньої стінки 0,2 м. Поховання пограбовано через вхідну яму. У заповненні виявлені лопатка бика й уламки ручок ножів (1).

1. Користуюся нагодою висловити щире подяку Я.П. Гершковичу — одному із співавторів Наукового звіту за дозвіл публікації скіфських матеріалів.

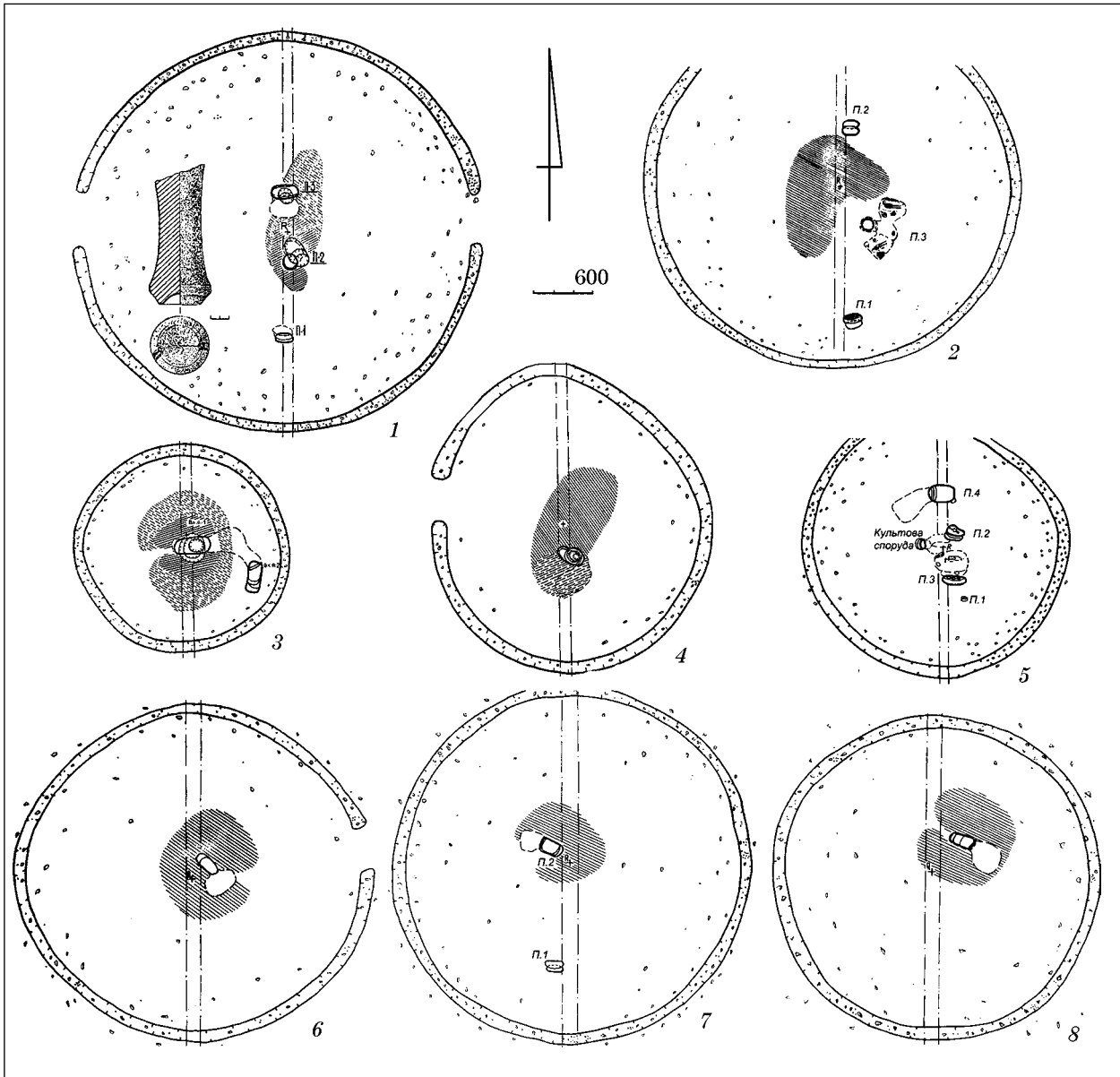


Рис. 1. Загальні плани курганів: 1 — курган 1; 2 — курган 2; 3 — курган 4; 4 — курган 3; 5 — курган 5; 6 — курган 7; 7 — курган 8; 8 — курган 9

*Опис знахідок.*

1. Фрагменти ручок ножів кістяні — 2 екз. (рис. 2, 2).

Двоскладові, скріплені залізними заклепками:

- нижня частина, овальна в перетині, з двома заклепками; розміри —  $3,4 \times 1,4$  см, товщ. — 1,2 см;
- верхня частина, шестигранна в перетині, з трьома заклепками і фрагментом залізного леза усередині; розміри —  $2,5 \times 1,3$  см, товщ. — 1,4 см.

**Поховання 2** (рис. 2, 3) знаходилось у центрі кургану. Влаштовано в катакомбі. *Вхідна яма* округла в плані, діаметром 1,52 м, дно на глибині 3,0 м. Вздовж південно-західної стінки на глибині 2,56 м зроблена сходинка шириною 0,8 м. Яму пошкоджено грабіжницьким ходом.

До північно-східної стінки вхідної ями примикала камера.

*Поховальна камера* підквадратної в плані форми, орієнтована по лінії північний захід — південний схід, розмірами  $2,4 \times 2,2$  м. Дно її на одному рівні з дном вхідної ями. Поховання пограбовано. У заповненні були окремі кістки скелета людини.

**Поховання 3** (рис. 2, 4) знаходилось у 3,0 м на північ від центру кургану. Влаштовано в ямі з підбосом. *Вхідна яма* овальна в плані, орієнтована по лінії захід — схід, розмірами  $2,95 \times 1,4$  м, дно на глибині 3,64 м. Підбій примикав до південної стінки вхідної ями і був розташований паралельно їй.

*Підбій* овальний у плані, розмірами  $3,3 \times 2,7$  м, дно на глибині 3,92 м. Поховання пограбовано. У заповненні його знайдено уламки дротиків (1).

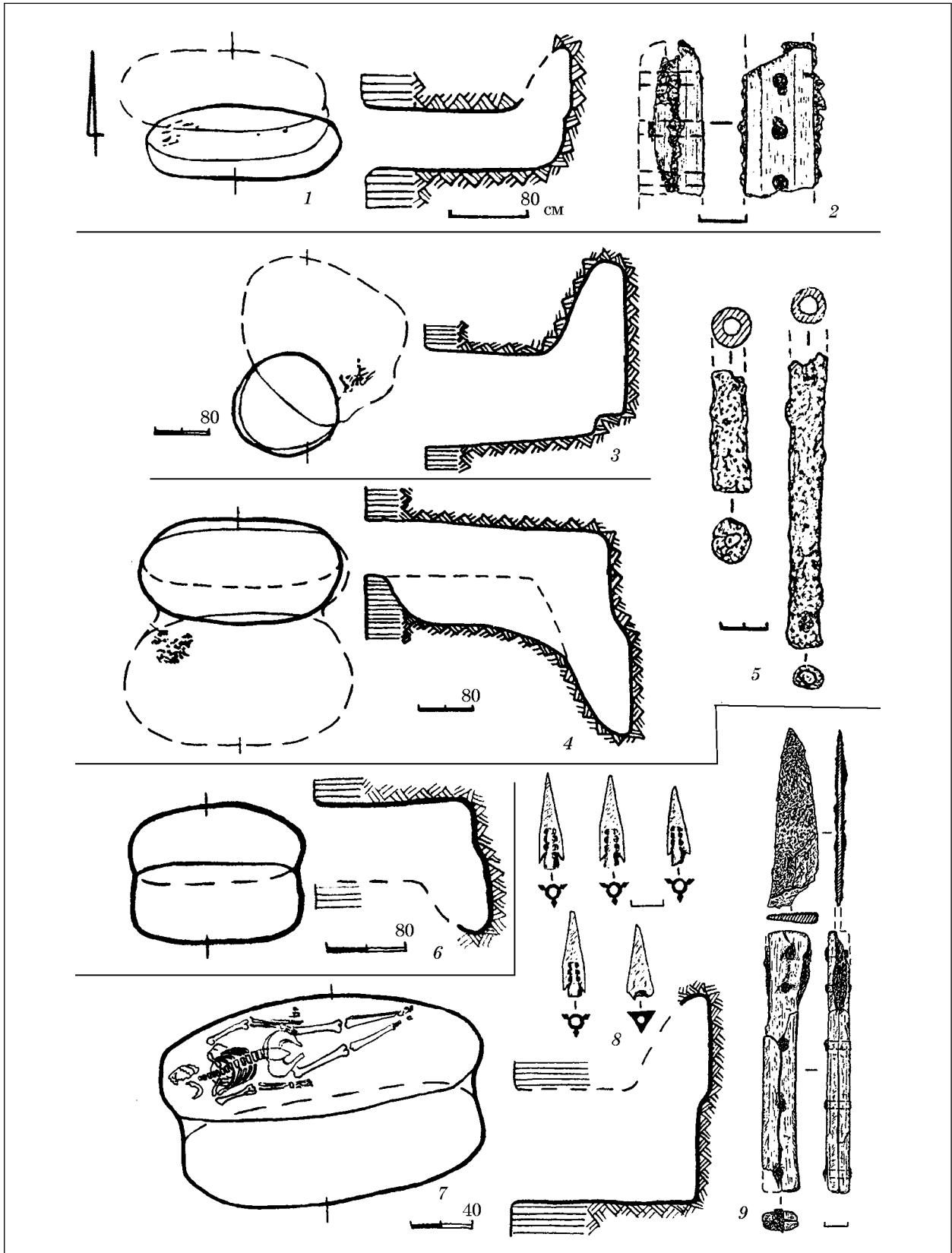


Рис. 2. Плани та розрізи поховань і реліквії з них: 1—2 — курган 1, поховання 1; 3 — курган 1, поховання 2; 4—5 — курган 1, поховання 3; 6 — курган 2, поховання 2; 7—9 — курган 2, поховання 1

*Опис знахідок.*

1. Фрагменти дротиків (?) залізних — 4 екз. (рис. 2, 5).

• втулки циліндричної форми, фрагменто-

вані — 2 екз.; довжина 12,5 і 5,2 см, діаметр 1,4—1,5 см;

• фрагменти підтоків — 2 екз.; довжина 3,8 і 3,0 см, діаметр 1,8—1,5 см.

## КУРГАН 2

Насип круглий у плані, висотою 1,0 м, діаметром близько 40,0 м (рис. 1, 2). По периметру зафіксовано камені крєпїди. Під насипом відкриті кільцевий рївчак та три скїфських поховання. Рївчак діаметром 37,0 м, шириною 1,0 м, глибиною 1,0 м, з двома перемичками на заходї та сходї, шириною відповідно 5,3 та 5,0 м. У заповненнї його виявленї поодинокї каменї крєпїди, якї сповзли, та залишки трїзні (кїстки тварин і уламки амфор).

**Поховання 1** (рис. 2, 7) впушене в насип у 12,8 м на пївдень від центру. Влаштовано в ямї з пїдбoем. Вхїдна яма овальна в планї, орієнтована по лїнії схїд — захїд, розмірами 1,96 × 0,58 м, дно на глибинї 2,3 м. У пївнічній стїнцї зроблений вхїд до камери.

Поховальна камера овальна в планї, орієнтована по лїнії схїд — захїд, розмірами 2,1 × 0,8 м, дно на глибинї 2,38 м.

Кїстяк похованого лежав випростано на спинї, головою на захїд. Бїля лївої руки лежав залїзний нїж (1) і бронзовї вістря стрїл (2) поруч.

*Опис знахїдок.*

1. Нїж залїзний з кїстяною ручкою (рис. 2, 9).

Лезо з горбатою спинкою, трикутне в перетинї, закрїплене у двоскладовїй, овальнїй у перетинї, ручцї за допомогою п'ятьох залїзних заклепок. Довжина ножа 20,0 см, ручки — 11,8 см, ширина ручки — 1,5 см, ширина леза — 2,2 см.

2. Вістря стрїл бронзовї — 5 екз. (рис. 2, 8)

Триграннї двох видїв:

- з виступаючою втулкою, П-подїбним ложком із трьома горизонтальними рельєфними смугами, довжина — 2,9—3,2 см — 3 екз.; довжина — 2,5 см — 1 екз.;
- з втопленою втулкою і ледве намїченим П-подїбним ложком, довжина — 2,5 см — 1 екз.

**Поховання 2** (рис. 2, 6) впушене в 5,8 м на пївніч від центру кургану. Влаштовано в ямї з пїдбoем. Вхїдна яма овальна в планї, орієнтована по лїнії схїд — захїд, розмірами 1,8 × 0,8 м, дно на глибинї 2,6 м. Пїдбїй примикав до пївденної стїнки вхїдної ями і розташований паралельно їй.

Поховальна камера овальна в планї, розмірами 1,7 × 0,8 м, дно на глибинї 2,86 м. Поховання пограбовано. У заповненнї виявленї лише окремї кїстки дитячого скелета.

**Поховання 3** (основне) (рис. 3) знаходилося в 4,0 м на пївденний схїд від центру насипу. Влаштовано в катакомбї з двома поховальними камерами. Вхїдна яма кругла в планї, діаметром 1,1 м, розширювалася до дна, досягаючи тут діаметру 1,6 м, дно на глибинї 4,08 м. На стїнї збереглися слїди тєсла (шир. 4,0 см). Вхїд до поховальних камер арочної форми (висотою 0,95 м, шириною 1,0 м) зроблено у схїдній стїнцї вхїдної ями. Перед входом у пїдлозї влаштовано поглиблення довжиною 0,9 м, шириною 0,15 м, глибиною 0,1 м для

упору дерев'яного заслону. Від вхїдної ями в пївденно-схїдному напрямку йшов дромос завдовжки 1,75 м і шириною 1,4 м, висотою бїля входу 0,95 м, бїля протилежної торцевої стїнки — 0,4 м. Дно дромосу на глибинї 4,2 м (тобто на 0,1 м нижче дна вхїдної ями). Під торцевою стїнкою дромосу стояв бронзовий казан (1) із залишками напутньої їжї — частиною тупї барана. На пївдень і пївніч від дромосу розходилися двї поховальнї камери.

**Пївденна камера 1** трапецеїподїбна в планї, орієнтована в напрямку пївденний захїд — пївнічний схїд, розмірами 1,8—2,4 × 1,9—2,0 м, дно на глибинї 4,3 м. Висота склепїння камери бїля входу 0,95 м, бїля задньої стїнки 0,4 м. На стїнцї і стелї камери збереглися слїди тєслоподїбного знаряддя (шир. 4,0 см).

Похований лежав посерединї камери випростано на спинї, головою на пївденний захїд, на смугастому матрацї, набитому травою. Матрац прямикутної форми розмірами 1,9 × 1,3 м і завтовшки 0,1 м. Тканина зі смужками (шириною 1,0 см) блакитного та темно-синього кольору, якї чергувалися через 10 см на бїлому тлї. Під головою похованого знаходилася подушка з тканини червоного кольору, розмірами 0,5 × 0,3 м, теж набита травою. Бїля лївої руки стояв дерев'яний табурет (2), на якому лежали сагайдачний набїр (3) з ножем (4) і пучок стрїл (5) у шкїряному футлярї. Ще один сагайдачний набїр (6) лежав у пївнічному кутку камери. Під матрацом розстелений залїзний панцир (7). Лїворуч бїля черепа виявлено шкїряний мїшечок із трав'янистим вмістом, стягнутий у верхнїй частинї шнурком. Бїля пївденно-схїдної стїнки лежали шкїрянї набедреники із залїзним пластинчастим набором (7) і списи (8), на яких стояла дерев'яна тарїль (9) з частиною тупї корови, залїзним ножем (10), дерев'яною чашею (11) із залишками їжї й дерев'яна чашечка (12). На лївїй сторонї грудної клїтини лежав камїнь (13), на кїстках тазу збереглися залишки шкїряного поясу з фрагментами плетеної мотузки. Бїля правої руки лежав червоноглиняний лекїф (14) і перевернутий догори дном чорнолаковий кїлік (15). У пївнічно-схїдному кутї камери виявленї залїзнї втоки списїв (16).

**Пївнічна камера 2**, овальна у планї, орієнтована по лїнії захїд — схїд із невеликим відхїленням на пївніч, розмірами 2,75 × 2,0 м, дно на глибинї 4,3 м, тобто на одному рївнї з дном камери 1. Висота склепїння бїля входу до камери 0,95 м, бїля задньої стїнки — 0,4 м. На стїнках теж збереглися слїди тєсла. Бїля входу до камери на дерев'яному блюдї (17) лежала вирїзка жертвовного м'яса і нїж (18), поруч кам'яна зернотерка (19), на нїй дерев'яний розтиральний кїлік (20) і чорнолаковий кїлік (21).

Похована лежала посерединї камери випростано на спинї, головою на пївнічний захїд, на такому ж, як і в камерї 1, смугастому матрацї, розмірами 2,1 × 1,25 м, товщиною 0,1 м, набитому травою. Її голова покоїлася на подушцї

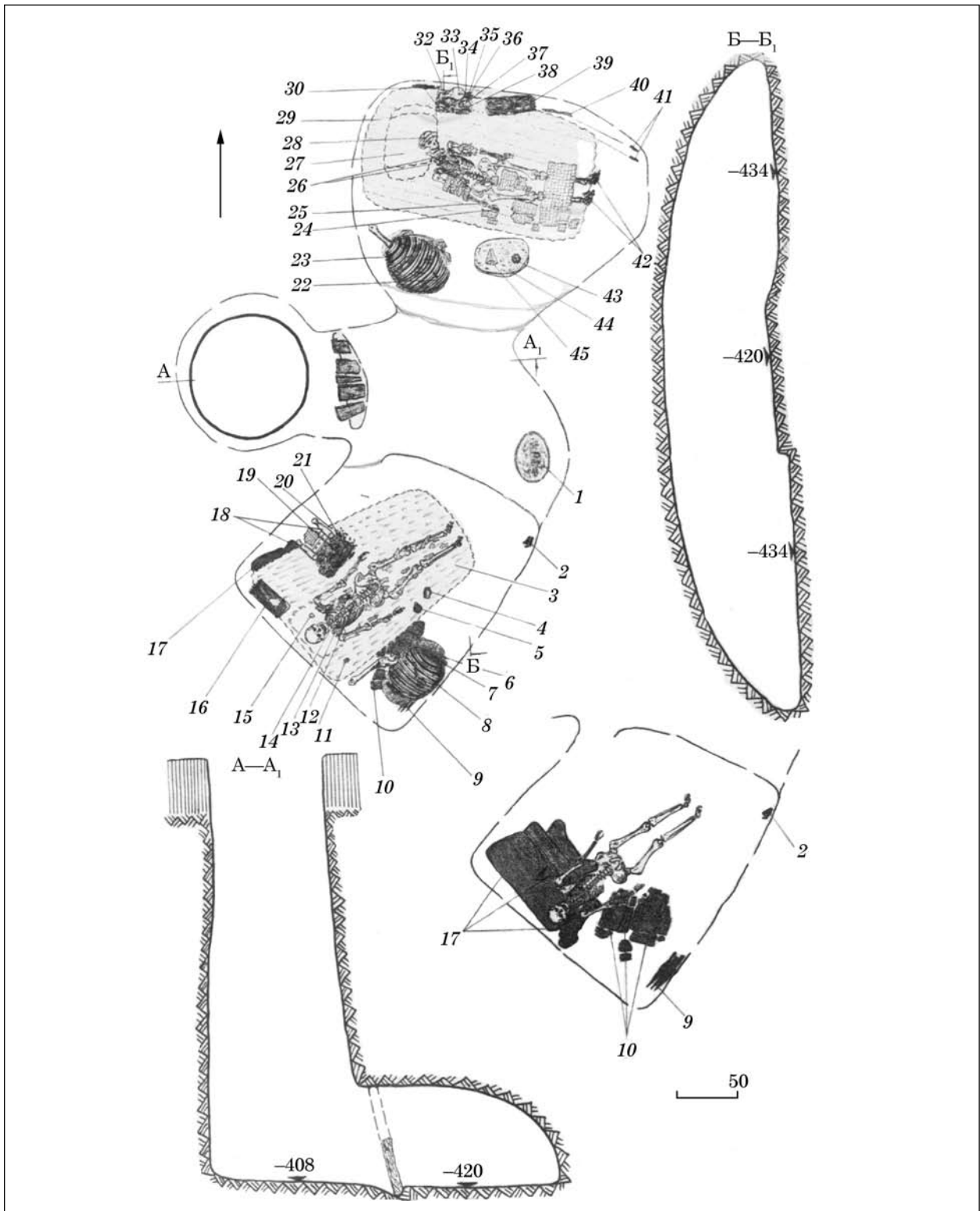


Рис. 3. Курган 2, поховання 3: план та розріз

з тканини червоного кольору, набигій травою, розмірами  $0,7 \times 0,5$  м. На черепі похованої зафіксовані сліди головного убору<sup>1</sup>. На шії зна-

1. У звіті вказано «пов'язка з тканини червоного кольору типу хустки, складеної по діагоналі кутом вгору і загорнутим на потилиці». Вірогідно, йдеться про типovu для скіфів гостроконечну шапку (так званого фрїгійського типу).

ходилося намисто із золотих підвісок (22). На зап'ястя правої руки одягнений браслет із намистин (23), на середньому пальці срібний перстень (24). На ступнях збереглися сліди м'яких шкіряних півчобітків, так званих скіфіків, з витисненим орнаментом, стягнутих на щиколотках шкіряним шнурком. Ноги були вкриті тканиною. Уздовж північної стінки лежали



Рис. 4. Курган 2, поховання 3. Посуд

залізні спис (25) та дротик (26), підтоки яких знаходились у південно-східному куті камери. Біля лівого плеча стояла дерев'яна шкатулка (27) з набором речей: бронзовим дзеркалом (28), ойнохосою (29), дерев'яним веретеном із бронзовим прясельцем (30), червонофігурним лекіфом (31), двома дерев'яними піксидами (32) і залізним шилом (33). Поруч зі скринькою лежали сагайдачний набір (34) та шкіряний ремінець довжиною 0,3 м, очевидно, від сагайдака.

*Опис знахідок.*

1. Казан бронзовий (рис. 4, 6).

Литий, з овальною в плані глибокої чашею, сплюсненою з двох боків, край якої оформлений у вигляді валика. По верхньому краю — дві вертикальні петельчасті ручки з трьома виступами-шишечками кожна. Ніжка у вигляді пустотілого конуса з розширенням у нижній частині з трьома округлими виступами (літками). На стінці збереглась латка — слід ремонту. Зовнішня поверхня сильно закопчена.

Висота казана — 31,8 см, розмір вінець —

46,0 × 33,0 см, товщина стінок — 1,2 см; висота ніжки — 9,5 см, діаметр ніжки — 11,9 см.

2. Табурет дерев'яний (рис. 5, 10—12).

Складався з чотирьох монолітних ніжок, верхню частину яких оформлено у вигляді циліндра з округлим завершенням, нижню третину — у вигляді багатогранного конуса. У верхній частині кожної ніжки з двох сторін зроблені прямокутні прорізи (розмірами 2,0 × 3,0 см, глибиною 4,0 см) для кріплення з'єднувальних перекладин. Кожна перекладина мала по три прорізи для кріплення ремінців, що перехрещуються, на яких лежала подушка, набита травою. Висота табурета — 31,0 см; діаметр ніжок — 5,5 см. Довжина перекладин — 24,0 см, ширина — 3,5 см, товщина — 1,5 см.

3. Вістря стріл бронзові — 110 екз. (сагайдачний набір 1).

Всі тригранні (рис. 6, 1):

- з виступаючою короткої втулкою, кінцями граней, опущеними до її краю, прямокутним ложком на третину довжини вістря, довжина — 3,0—3,2 см — 74 екз.;

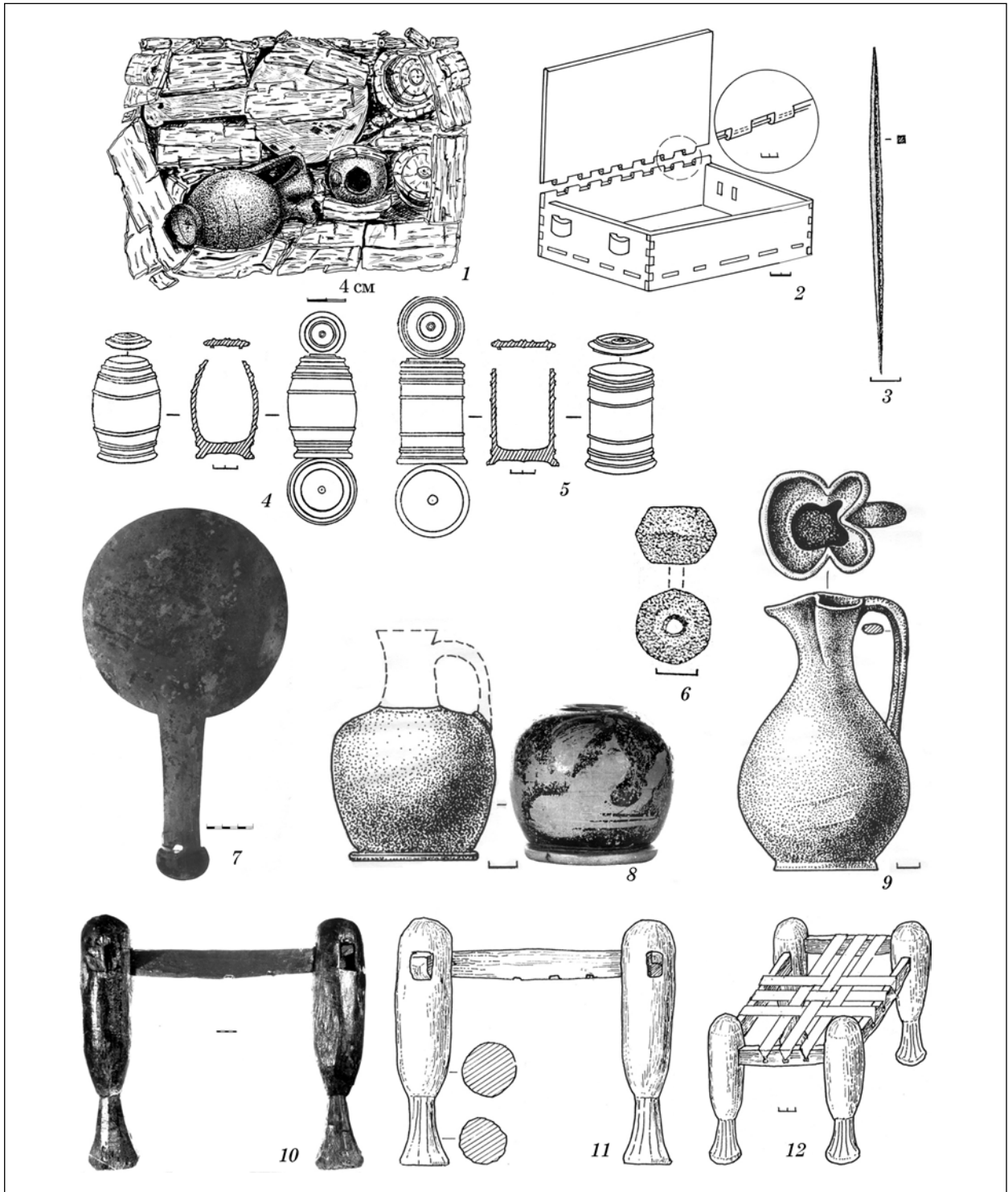


Рис. 5. Курган 2, поховання 3. Речовий супровід

- з виступаючою втулкою, кінцями граней, опущеними до її краю, з прямокутним ложком на 1/2 довжини вістря, з литим тамгоподібним знаком у вигляді косої хреста, довжина — 3,5 см — 1 екз.;
- з прихованою втулкою, опущеними кінцями граней і невеликим П-подібним ложком, довжина — 2,2—3,0 см — 34 екз.;
- з прихованою втулкою, опущеними кінцями гладких граней, довжина — 2,6 см — 1 екз.

- 4. Ніж залізний фрагментований (рис. 6, 4). Лезо трикутне в перетині, з горбатою спинкою, кріпилося до кістяної рукояті залізними заклепками (збереглося дві). Ручка, обламана у верхній частині, не збереглася. Довжина — 11,0 см, ширина леза — 1,5 см.
- 5. Вістря стріл бронзові — 186 екз. (пучок стріл — набір 2) (рис. 6, 1).
  - а) трилопатеві — 17 екз.;
  - з короткою втулкою, яка виступає, ложком

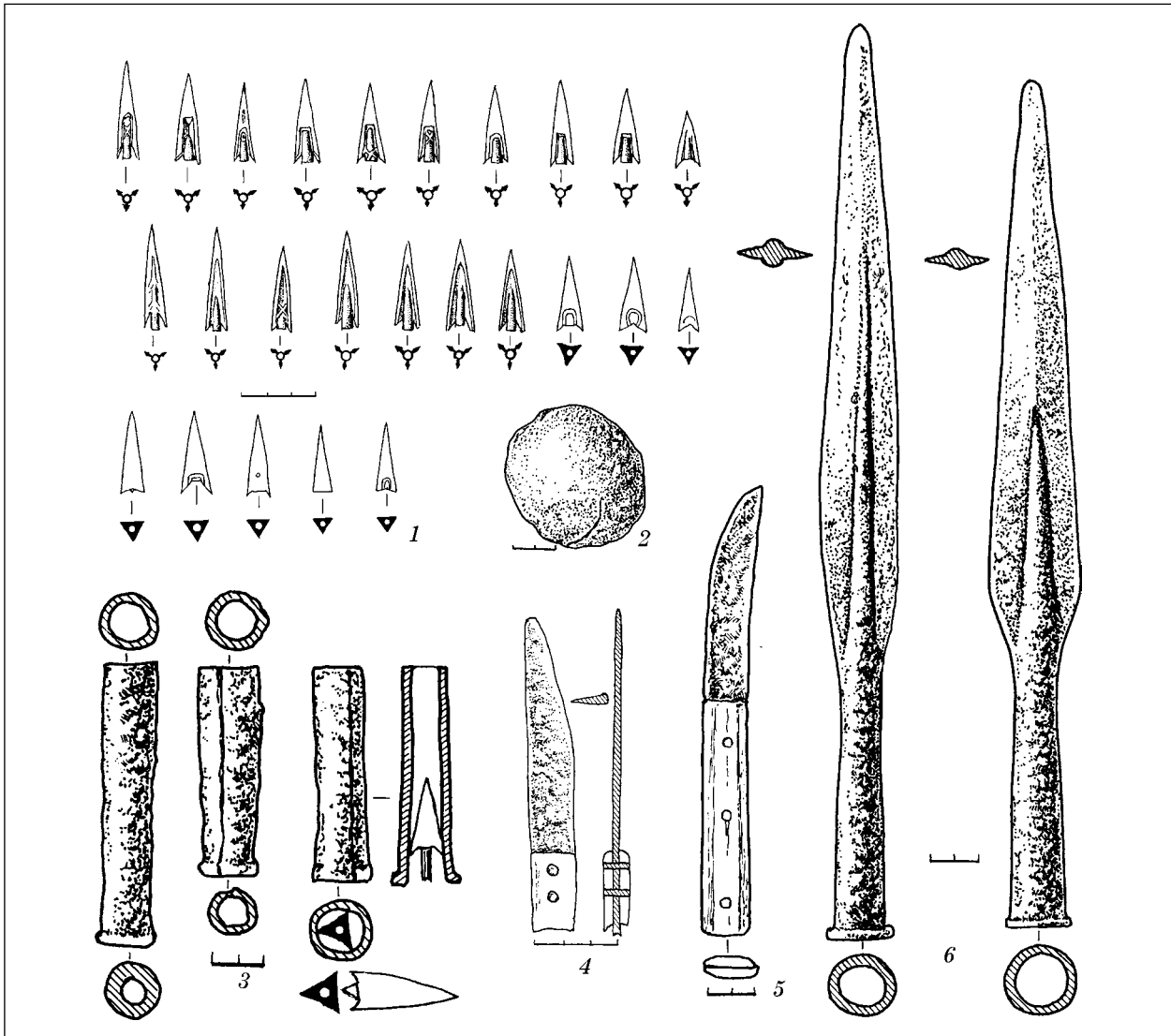


Рис. 6. Курган 2, поховання 3. Предмети озброєння

- на всю довжину вістря і виступаючими гостро обрізаними кінцями лопатей; довжина — 2,7—3,4 см — 17 екз.;
- б) тригранні — 169 екз.:
- з короткою втулкою, прямокутним ложком на 1/2 довжини наконечника, гостро обрізаними кінцями граней врівень із втулкою або злегка довгими за неї; на 30 екз. на ложках — литий тамгоподібний знак у вигляді косої хреста; довжина — 2,6—3,6 см — 48 екз.;
  - з короткою втулкою, прямокутним ложком на 1/3 довжини вістря, кінцями граней врівень із втулкою або злегка довгими за неї; довжина — 2,6—3,5 см — 73 екз.;
  - з прихованою втулкою, невеликим П-подібним ложком і звисаючими вістрями граней; довжина — 2,5—2,7 см — 21 екз.;
  - з прихованою втулкою і рівним краєм граней або невеликою виїмкою в основі грані; 11 екз. виготовлені в єдиній формі; довжина — 2,9 см — 23 екз.;
  - з прихованою втулкою і сильно виступаючими кінцями граней, які утворюють шипи; довжина — 2,8 см — 4 екз.
6. Вістря стріл бронзові — 187 екз. (сагайдак 3).
- а) трилопатеві — 31 екз.:
- з виступаючою втулкою, ложком на всю довжину вістря, кінцями лопатей, які злегка виступають або врівень із втулкою; довжина — 2,4—3,5 см — 31 екз.;
  - б) тригранні — 156 екз.:
  - з виступаючою втулкою, прямокутним П-подібним ложком на 1/3 довжини вістря, кінці граней врівень із втулкою або злегка звисають, 19 і 12 наконечників відлиті в двох формах; довжина — 2,4—3,1 см — 91 екз.;
  - з виступаючою втулкою, прямокутним П-подібним ложком на 1/2 довжини вістря, кінці граней врівень із втулкою або злегка звисають; довжина — 2,3—3,2 см — 11 екз.;
  - з виступаючою втулкою, невеликим П-подібним ложком і гостро обрізаними кінцями граней; довжина — 2,6 см — 1 екз.;



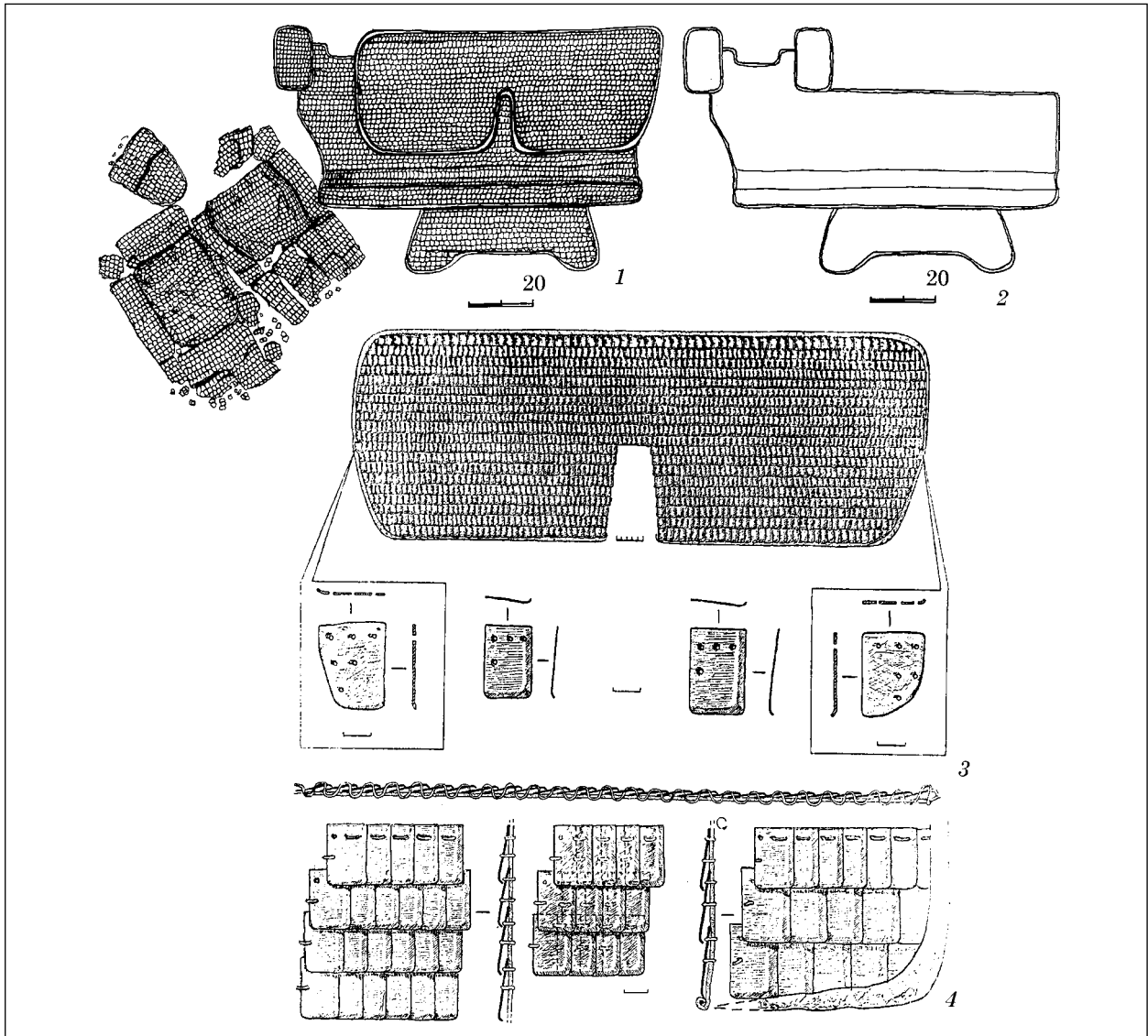


Рис. 7. Курган 2, поховання 3. Захисний обладунок: 1—2 — загальний вигляд у похованні; 3 — пелерина; 4 — система набору залізних платівок

- з прихованою втулкою, невеликим П-подібним ложком і звисаючими вістрями граней; довжина — 2,5—3,0 см — 3 екз.;
- з прихованою втулкою, гладкими гранями зі звисаючими вістрями, 9 екз. відліті в одній формі; довжина — 1,9—2,6 см — 32 екз.;
- з прихованою втулкою, гладкими гранями з виїмкою в основі, яка утворює шиши; довжина — 2,8 см — 18 екз.

Сагайдак зроблений зі шкіри, довжина його близько 60,0 см, ширина близько 15,0 см.

7. Панцирний набір складався з декількох деталей (рис. 7, 1, 2).

Сорочка без рукавів, яка застібається на правому боці. Передня частина її викроєна так, що плечові частини, розділені вирізом, заходять вперед у вигляді довгих смуг опліччя з пластинчастим набором. *Опліччя*, які закривали плече та передпліччя, кріпилися до спинної частини обладунку за допомогою залізних *ворварок і шнурків*. Залізні пластини набору

нашиті на шкіряну основу горизонтальними рядами знизу вгору таким чином, що верхня пластина перекриває стик між двома пластинами нижнього ряду. Принцип розміщення пластин правий, тобто правий край однієї пластини закриває лівий край сусідньої (рис. 7, 4). До складу набору для забезпечення максимальної рухливості частин обладунку входили платівки різного розміру. Один із бічних і нижній край платівок загнутий всередину, тим самим збільшуючи міцність обладунку. Пластини мають по два — три отвори у верхній частині й на одному бічному краї. Передня частина обладунку доходить тільки до поясу. Нижня частина панцирної сорочки набрана з довгастих вигнутих пластин, які утворюють своєрідний *портунейний пояс*. Така довжина передньої частини обладунку цілком достатня для вершника, якому не потрібно захищати низ живота, до того ж укритий у даному випадку трикутною «раковиною», пришитою до низу сорочки. Спинна

частина обладунку значно довша за рахунок викроєного окремо і пришитого до краю сорочки подолу, вкритого пластинчастим набором. Ширина подолу у верхній частині 50,0 см, у нижній — 57,0 см, довжина — 18,0 см. Поділ пришитий таким чином, що його можна було відігнути й таким чином захистити також спину коня. Ширина панцира 50,0 см. Спину захищала також і своєрідна *пелерина* (рис. 7, 3) шириною у верхній частині 93,0 см, у нижній вона розділена вирізом довжиною 17,0 см і шириною 10,0 см. Виріз починався в тому місці, де воїн вже був захищений панцирною сорочкою, і таким чином забезпечував гнучкість і максимальну рухливість, необхідну воїну. По краях шкіра основи обладунку загорнута назовні у вигляді валика.

*Набедреники* представляли собою куски шкіри майже прямокутної форми (широкі біля стегна вони звужувалися до гомілки), з нашитим пластинчастим набором. Краї набедреників облямовані валиком зі шкіри основи, загнутої поверх пластин. Довжина набедреників 60,0 см, ширина верхньої частини 30,0 см, нижньої — 20,0 см.

*Раковина*, яка захищала нижню частину живота воїна, представляла собою підтрикутний шматок шкіри з нашитим на неї пластинчастим набором. Нижній кінець раковини злегка загинався всередину. Довжина раковини 24,0 см, ширина верхньої частини 19,0 см, нижньої — 9,0 см.

8. Вістря списів залізні — 2 екз. (рис. 6, 6).

Вістря гостролистої форми із вузьким ребром. Найбільша ширина пера знаходиться в останній чверті довжини і становить у першого списа 4,5 см, у другого — 5,0 см. До втулки п'р'я плавно звужуються. Конічні втулки з валиком (муфтою) на нижньому кінці. Довжина першого наконечника 41,0 см при довжині втулки 15,7 см, другого — 45,0 см, втулки — 13,0 см.

Належать до 1-го типу II відділу за класифікацією А.І. Мелюкової [Мелюкова, 1964, с. 40].

9. Таріль дерев'яна (рис. 4, 5).

Овальної форми, неглибока, з двома горизонтальними виступами-ручками уздовж коротких сторін, шириною 8,6 і 9,0 см. Розміри — 66,0 × 45,0 см.

10. Ніж залізний із кістяною рукояттю (рис. 6, 5).

Лезо з горбатою спинкою закріплено в двоскладовій, шестигранній у перетині ручці трьома залізними заклепками. Довжина ножа 20,5 см, рукояті — 12,5 см, ширина рукояті 2,3 см, леза — 1,8 см.

11. Чаша дерев'яна (рис. 4, 2).

Округлодонна, краплеподібної в плані форми. Сильно деформована.

Висота — 7,0 см, діаметр вінець — 14,0 × 11,0 см.

12. Чашечка дерев'яна (рис. 4, 1).

Маленька, зі сплосченим денцем, виступом-ребром нижче вінець, який переходить із двох

сторін у горизонтальні ручки у вигляді сегментів. Висота — 2,8 см, діаметр вінець — 6,7 см, дна — 7,0 см; ручки завдовжки 5,0 і 5,3 см, шириною 0,7—1,3 см.

13. Камінець (рис. 6, 2).

Округлий, трохи видовжений. Розміри — 5,0 × 7,0 см. Міг слугувати для пращі.

14. Лекиф червоноглиняний (рис. 4, 4).

Високі вінця у формі перевернутого конуса переходять у вузьку шийку, тулуб із похилими плічками злегка звужується до дна на низькому кільцевому піддоні. З вертикальною рукояттю, овальною в перетині. Висота — 12,5 см, діаметр вінець — 3,6 см, тулуба — 9,8 см, дна — 6,2 см.

За аналогіями датується в межах першої половини IV ст. до н. е. [Sparkes, Talcott, 1970, fig. 11, pl. 38]

15. Кілік чорнолаковий (рис. 4, 3).

Тонкостінний із глибокою чашею, яка має майже вертикальні стінки, на низькому кільцевому піддоні. Вінця потовщені, трохи виступають назовні. Дві горизонтальні петельчасті ручки трохи нижче краю устя. Дно із зовнішнього боку прикрашено концентричними кільцями лаку з точкою в центрі. Висота — 5,0 см, піддону — 0,5 см, діаметр вінець — 10,4 см, піддону — 6,8 см.

Представляє тип болсала, дата якого визначається останньою третиною V ст. до н. е. [Sparkes, Talcott, 1970, pl. 24].

16. Втоки залізні — 3 екз. (рис. 6, 3).

Циліндричної форми з муфтою по нижньому краю. В одному з них у якості клину вбито бронзове тригранне вістря стріли. Довжина — 11,0; 8,4 і 8,0 см; діаметр відповідно 2,0; 2,4 і 2,6 см.

17. Таріль дерев'яна (рис. 8, 7).

Аналогічна № 9, але менша за розмірами. Збереглась у фрагментах. Розміри — 29,5 × 18,5 см, розміри виступів-ручок — 13,0 × 2,0 см.

18. Ніж залізний із кістяною рукояттю.

Лезо з горбатою спинкою кріпилося до цільної, шестигранною в перетині, рукояті двома залізними заклепками. Лезо облямане. Довжина рукояті 11,6 см, ширина — 1,1 см, товщина — 0,7 см.

19. Плитка кам'яна (рис. 8, 5).

Овальної форми. Розміри — 50,5 × 33,0 см, товщина — 4,2 см.

20. Розтиральник дерев'яний (рис. 8, 8).

Пірамідальної форми, тригранний. Робоча частина спрацьована. Висота — 12,2 см, розміри в перетині — 9,0 × 10 см.

21. Кілік чорнолаковий (рис. 8, 6).

Тонкостінний із глибокою чашею на низькому кільцевому піддоні. Аналогічний № 15. Ручки облямані в давнину. Дно із зовнішнього боку прикрашено кільцями лаку. Висота — 4,5 см, піддону — 0,6 см, діаметр вінець — 11,0 см, піддону — 7,0 см.

22. Підвіски-медальйони золоті — 22 екз. (рис. 8, 2).

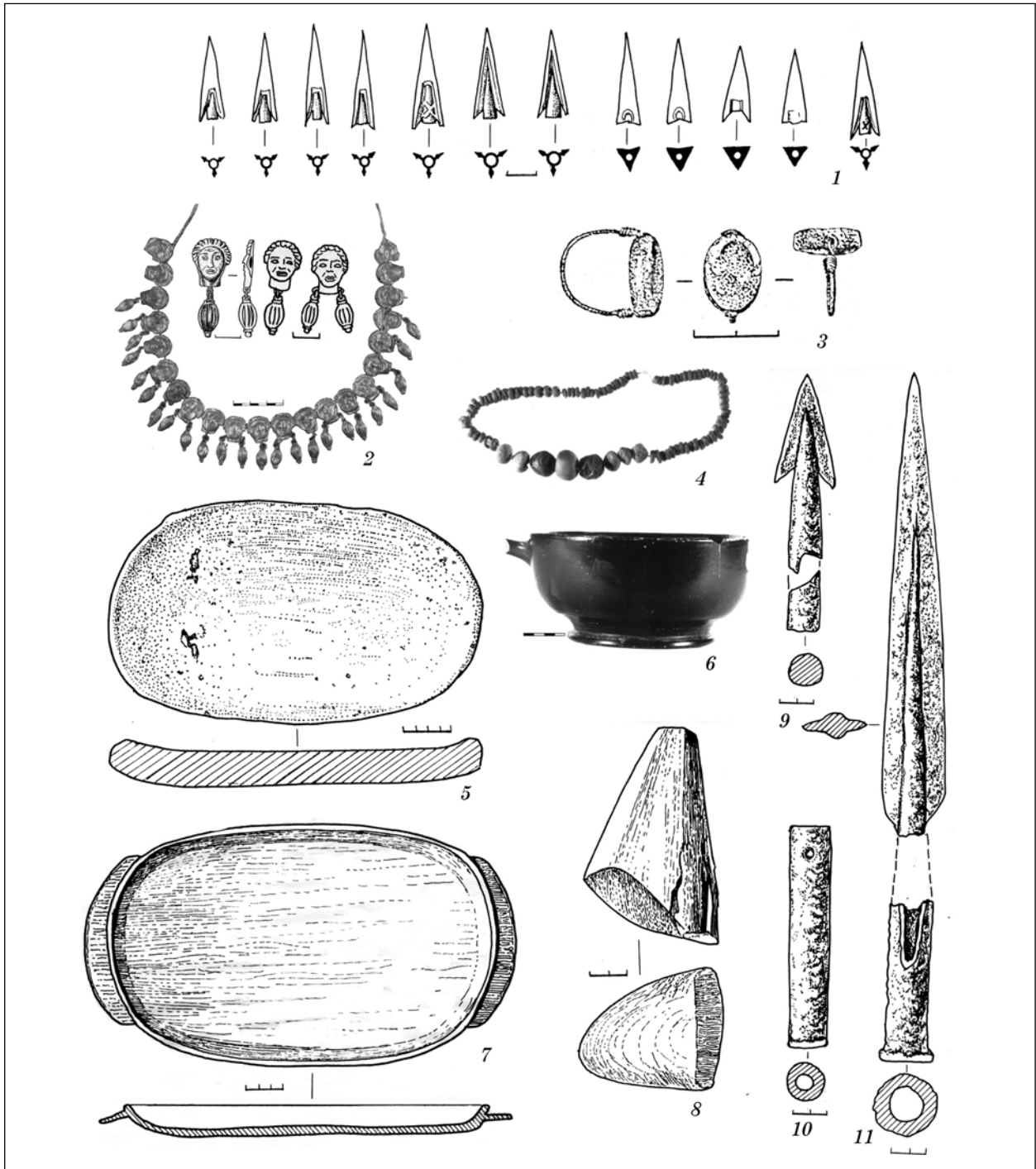


Рис. 8. Курган 2, поховання 3. Речовий супровід

Підвіски штамповані, фігурні, порожнисті, у вигляді людської голови, яка обрамлена вгорі короткими пасмами зачесаного волосся, з тонкою шиєю-виступом у нижній частині. На обличчі рельєфно виділені великий ніс, мигдалеподібні (наче прикриті) очі і зімкнені вуста. До нижньої частини припаяно по одному чи два дротяних колючка, до яких за допомогою ще одного кільця рухливо кріпилися відповідно одна або дві рифлені зерноподібні привіски. У намисті вони, очевидно, чергувалися. У шести бляшок привіски втрачені. Розмір платівки — 1,7—1,8 × 1,3—

1,4 см, привіски — 1,4—1,5 × 0,7 см.

23. Намистини скляні від браслета — 92 екз. (рис. 8, 4).

З непрозорого однотонного скла:

- кулясті білого кольору, діаметр 0,6 см — 5 екз.;
- кулясті темно-червоного кольору, з очками, діаметр 1,0 см — 2 екз.;
- куляста кольору слонов'ячої кістки, діаметр 1,1 см — 1 екз.;
- дрібний кільцеподібний бісер блакитного кольору, діаметр 0,3—0,4 см — 84 екз.

24. Перстень срібний (рис. 8, 3).

Дротяне кільце зі скляною гемою-щитком овальної форми, розмірами  $2,0 \times 1,5$  см, товщиною 0,5 см. Сильно патинована. Діаметр кільця —  $2,0 \times 1,5$  см.

25. Вістря списа залізне (рис. 8, 11).

Вістря гостролистої форми з вузьким ребром. Найбільша ширина пера знаходиться в останній чверті довжини і становить 4,0 см. До втулки перо плавно звужується. Втулка конічна, на нижньому кінці валик. Довжина вістря — 40,0 см, довжина втулки — 11,0 см.

Аналогічне № 8 і належить до того ж типу.

26. Уламки дротика залізного — 2 екз. (рис. 8, 9, 10).

Із коротким жалоподібним пером та круглим у перетині стрижнем (збереглася лише верхня його частина). Довжина пера — 6,3 см, діаметр стрижня — 1,8 см.

Загальна довжина дротика та списа дорівнювала близько 2,20 м.

27. Шкатулка дерев'яна (рис. 5, 1, 2).

Прямокутна в плані, складалася з панелей, скріплених гніздовим способом. Краї кришки та задньої панелі оформлені прямокутними виступами й виїмками, що чергуються з поздовжніми по одному довгому краю наскрізними отворами, через які проходив дерев'яний (?) стрижень. З торцевих сторін зроблено по два округлих виступи з наскрізними отворами, які призначалися, ймовірно, для кріплення рухомих ручок. Розміри —  $34,0 \times 22,0$  см, висота — 12,0 см; товщина дощочок — 1,5 см.

28. Дзеркало бронзове (рис. 5, 7).

Суцільнолите із залишками дерев'яного (?) чохла. Ручка завдовжки 10,5 см, шириною 3,0—2,2 см, має закінчення у вигляді поперечного овалу (розмірами  $3,3 \times 2,1$  см) з отвором у центрі. Діаметр диска — 13,1 см.

29. Ойнохою червоноглиняна (рис. 5, 9).

З невисокою горловиною зі зливом, яйцеподібним тулубом на низькому кільцевому піддоні, овальною в перетині вертикальною ручкою (довжиною 9,5 см, шириною 1,3 см, товщиною 0,6 см). Висота ойнохої — 15,5 см, піддона — 0,4 см, найбільший діаметр — 8,7 см, діаметр піддону — 5,1 см.

За аналогіями датується в межах першої половини IV ст. до н. е. [Sparkes, Talcott, 1970, pl. 7].

30. Прясельце бронзове (рис. 5, 6).

Біконічне з наскрізним отвором. Висота — 1,3 см, найбільший діаметр — 1,9 см, діаметр отвору — 0,5 см.

31. Лекіф червонофігурний (рис. 5, 8).

З відбитою в давнину горловиною. Місяця зламав ретельно заглажені. Лак дуже темний, місцями облупився. З одного боку профільне зображення верхньої частини жіночої фігури, що дивиться в дзеркало. Малюнок виконаний у побіжному стилі, недбало, фігура трактована схематично, практично силуетно.

Висота — 5,8 см, діаметр тулуба — 6,1 см, горловини — 2,6 см, дна — 5,0 см.

За аналогіями датується в межах першої половини IV ст. до н. е. [Sparkes, Talcott, 1970, fig. 11, pl. 38]

32. Піксиди дерев'яні — 2 екз. (рис. 5, 4, 5).

Коробочки зі знімними кришками. Одна циліндричної форми, друга у формі бочонка. Обидві на невисокому профільованому піддоні. Дискподібні кришки мають кільцеподібний виступ для більш щільного з'єднання, зовні прикрашені концентричними заглибленими колами з точкою в центрі, заповненими білою і червоною фарбами. На корпусі рельєфні горизонтальні паски — по три у верхній частині й по одному в нижній. Усередині циліндричної піксиди зберігалися рум'яна червоного кольору, всередині бочонкоподібної піксиди — залишки мазі (масла?) бурого кольору. Висота піксид — 9,0 см, піддону — 0,5 см, діаметр — 5,0 см, піддону — 6,0 см.

33. Шило залізне (рис. 5, 3).

Квадратний у перетині стрижень із загостреними кінцями. Довжина — 11,2 см, перетин —  $0,25 \times 0,25$  см.

34. Вістря стріл бронзові — 104 екз. (сагайдачний набір) (рис. 8, 1).

а) трилопатевої — 8 екз.:

- з виступаючою втулкою, ложком на всю довжину вістря, кінцями лопатей врівень з втулкою; довжина — 2,8—3,2 см — 8 екз.;

б) тригранні — 96 екз.:

- з виступаючою втулкою, прямокутним П-подібним ложком на  $1/3$  довжини вістря, кінці граней врівень із втулкою або злегка звисають; довжина — 2,7—3,2 см — 55 екз.;

- з виступаючою втулкою, прямокутним ложком на  $1/2$  довжини вістря, кінці граней врівень із втулкою або злегка звисають; довжина — 2,7—3,3 см — 15 екз.;

- з прихованою втулкою, невеликим П-подібним ложком, з гостро обрізаними звисаючими кінцями граней, довжина — 2,2—2,5 см — 20 екз.;

- з прихованою втулкою, гладкими звисаючими вістрями граней, довжина — 2,2—2,5 см — 6 екз.

### КУРГАН 3

Висота 1,1 м, діаметр дещо видовженого по лінії північ-південь насипу  $30,0 \times 32,0$  м (рис. 1, 4). Під насипом відкрито кільцевий рів та одне поховання. Рівчак діаметром  $28,8 \times 32$  м, шириною 1,0—1,6 м, глибиною 1,0 м, у західній частині мав перемичку шириною 4,5 м.

**Поховання 1** (рис. 9, 1) являло собою погробовану в давнину скіфську катакомбу, влаштовану в центрі кургану. *Вхідна яма* овальна в плані, орієнтована по лінії північний захід — південний схід, розмірами  $2,8 \times 1,4$  м, дно на глибині 4,6 м. Під північно-західною

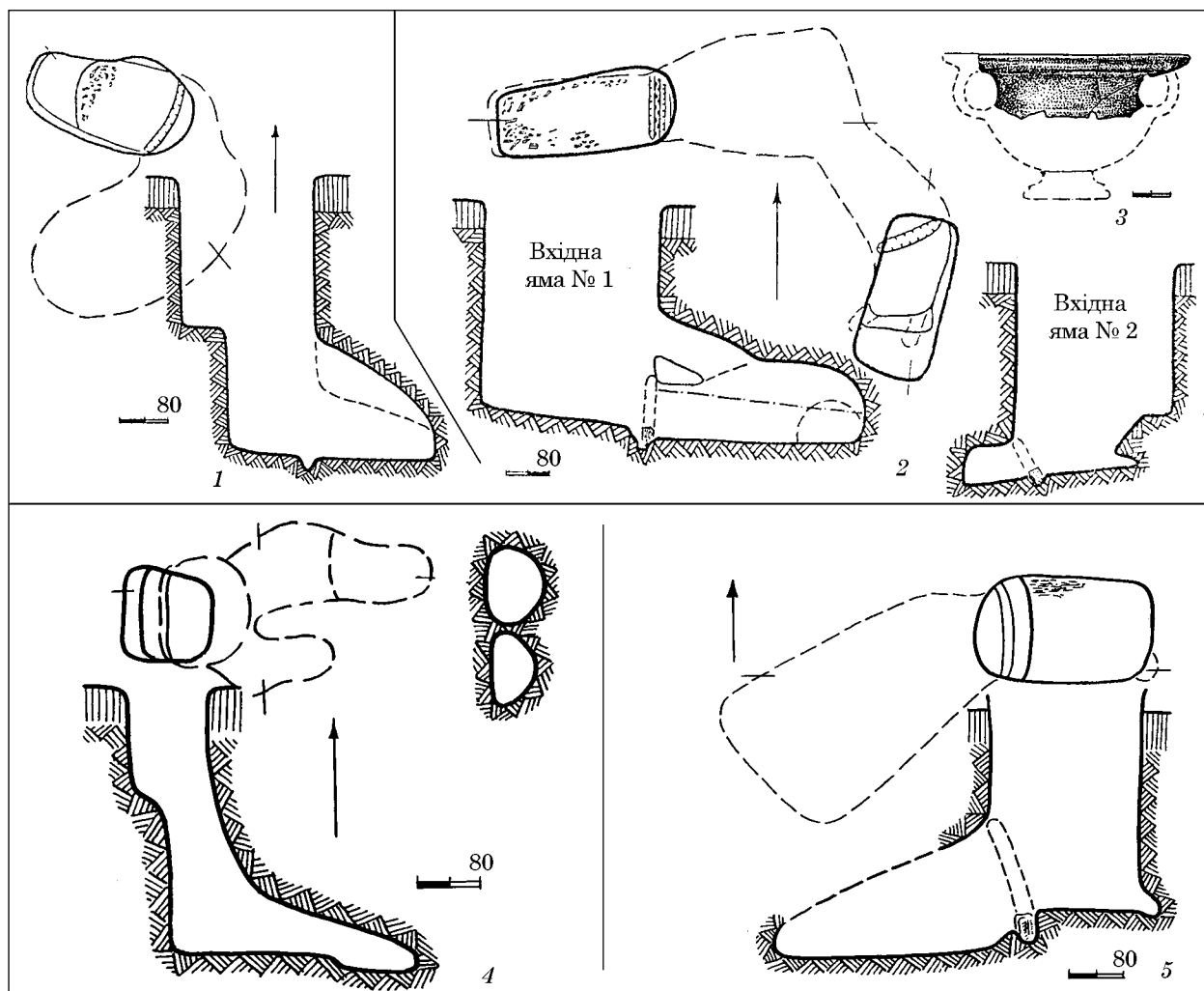


Рис. 9. Плани та розрізи поховань і реманент із них: 1 — курган 3, поховання 1; 2—3 — курган 4, поховання 1; 4 — курган 5, культува споруда; 5 — курган 5, поховання 4

стілкою на глибині 2,52 м залишена сходинка шириною 0,7 м. Яму зруйновано грабіжницьким ходом, що йшов із вершини кургану. Вхід до поховальної камери знаходився в південно-східній стінці вхідної ями, перед ним відкрито прямокутне поглиблення довжиною 1,5 м, шириною 0,15 м і глибиною 0,2 м для кріплення дерев'яного заслону. Вхідну яму з поховальною камерою з'єднував короткий вигнутий *дромос*, що йшов під кутом до вхідної ями, довжиною (мах) близько 0,8 м, шириною 1,4 м.

Поховальна камера овальної в плані форми, орієнтована по лінії південний захід — північний схід, розмірами 3,8 × 2,2 м, дно на глибині 4,8 м. У заповненні ями і камери виявлені окремі кістки людського скелета.

#### КУРГАН 4

Висота 0,7 м, діаметр близько 24,0 м (рис. 1, 3). Під насипом відкриті кільцевий рів та пограбована в давнину скіфська катакомба з двома вхідними ямами, влаштована в центрі кургану. Рівчак діаметром 21,0 м, шириною 1,0 м і

глибиною 1,0 м. У заповненні рову виявлені камені, які сповзли з кріпиди, та залишки тризни (кістки тварин та уламки амфор).

Вхідна яма 1 (рис. 9, 2) знаходилась у центрі. Овальна в плані, орієнтована по лінії захід — схід із невеликим відхиленням на північ, розмірами 3,2 × 1,4 м. Дно її з рівня 3,6 м плавно знижувалося на 0,4 м до входу до поховальної камери. Вхід арочної форми влаштований у східній стінці вхідної ями, висотою 1,0 м, шириною 1,2 м. У заповненні ями виявлено окремі кістки двох людських скелетів і фрагменти канфара (1).

Вхідна яма 2 влаштована в південно-східному секторі кургану. Яма прямокутної в плані форми з закругленими кутами, орієнтована по лінії північний схід — південний захід, розмірами 2,9 × 1,3 м. Під південно-західною стінкою, на глибині 3,5 м, залишена сходинка шириною 0,5 м. Під сходинкою вириті два горизонтальних заглиблення (вірогідно, для кріплення перекриття) висотою 0,1 м, шириною 0,3 м і довжиною 0,5 м. Дно вхідної ями на глибині 4,58 м. На стінках збереглися сліди

тесла (шир. 4,0 см). Вхід до поховальної камери знаходився в північно-західному куті й був закритий дерев'яним заслоном, для кріплення якого перед входом зроблено поглиблення (довжиною 1,4 м, шириною 0,2 м і глибиною 0,2 м). Вхідну яму з поховальною камерою з'єднував *дромос* довжиною 2,0 м, шириною 1,4 м, що йшов під кутом. Дромос входив у південно-східний кут камери.

*Поховальна камера* трапецієподібної в плані форми, розташована на одній вісі з вхідною ямою 1, розмірами 1,4—2,4 × 3,6—4,0 м, дно на глибині 4,2 м. Висота склепіння 1,4 м.

*Опис знахідок.*

1. Канфар чорнолаковий фрагментований (рис. 9, 3).

Верхня частина з широкими, відігнутими назовні вінцями, які нависають. Верхня відносно коротка горловина майже циліндричної форми переходить в опуклий тулуб (втрачений). Вертикальні ручки (втрачені) з горизонтальним виступами у вигляді плоских шипів. Діаметр вінець — 10,0 см, висота фрагмента — 4,0 см. Лак тьмянний, місцями облупився.

За аналогіями датується в межах другої чверті IV ст. до н. е. [Sparkes, Talcott, 1970, pl. 29]

### КУРГАН 5

Висота 0,8 м, діаметр близько 31 м (рис. 1, 5). Під насипом відкрито суцільний кільцевий рів, чотири скіфських поховання та культову споруду. *Рівчак* діаметром 28,0 м, шириною 1,0 м і глибиною 0,9 м. По периметру кургану і в заповненні рову виявлені окремі камені кріпиди.

*Культову споруду* влаштовано практично в центрі (в 2,0 м на захід від центру) кургану. Вона являла собою складну конструкцію (рис. 9, 4). *Вхідна яма* у верхній частині майже прямокутної форми, ближче до дна стає овальною, орієнтована по лінії північ — південь, розмірами 1,41 × 1,10 м, дно на глибині 4,10 м від 0. Під східною стінкою влаштовані два дугастих глухих лази, які йшли в східному напрямку. *Більш довгий лаз*, влаштований у північно-східній частині вхідної ями, розмірами 2,4 × 1,0 м, спускався до глибини 4,30 м. *Коротший лаз*, побудований у північно-східному куті, розмірами 1,25 × 0,8—0,5 м такої ж глибини як і вхідна яма. Жодних знахідок у споруді не було.

*Поховання 1* (бічне) (рис. 10, 1) розташоване в 6,0 м на південний схід від центру кургану. Влаштовано в ямі з підбоем. *Вхідна яма* овальна в плані, орієнтована по лінії захід — схід, розмірами 0,6 × 0,2 м, дно на глибині 1,45 м. Підбій примикав до північної стінки вхідної ями і розташований паралельно їй.

*Підбій* овальний у плані, розмірами 0,65 × 0,25 м, дно на глибині 1,5 м. Скелет дитини лежав випростано на спині, головою на захід.

За головою стояла фрагментована чорнолакова посудина (1), на шиї одягнене намисто (2), на обох руках браслети з намистин (3—4), біля лівої руки — бронзове вістря стріли (5).

*Опис знахідок.*

1. Канфар чорнолаковий фрагментований (рис. 10, 5).

Нижня частина посудини на профільованому кільцевому піддоні. Внутрішня поверхня дна прикрашена штампованим орнаментом із п'яти (шоста збита) пальметок. Краї сколів ретельно заглажені. Діаметр — 5,3 см, висота — 2,2 см, глибина — 1,7 см. Судячи з усього, у такому вигляді — як маленька чашечка, посудина певний час була в користуванні.

За аналогіями в орнаментативній датуються в межах першої половини IV ст. до н. е. [Sparkes, Talcott, 1970, fig. 11, pl. 58]

2. Намисто скляне — 14 екз. (рис. 10, 2).

Намистини кільцеподібні з непрозорого скла з вставками-очками — білого (7 екз.), світло-жовтого (2 екз.), синього (4 екз.) і чорного (1 екз.) кольору — 13 екз., розмірами 1,0 × 0,7—1,0, 0,5 × 0,4—0,5 см. У центрі знаходилася велика циліндрична намистина розмірами 1,6 × 0,8 см.

3. Браслет зі скляних намистин — 35 екз., 2 фрагменти (з правої руки) (рис. 10, 6).

З непрозорого однотонного скла кільцеподібної форми, деякі спарені. Покриті жовтуватою патиною. Діаметр — 0,5—0,7 см, висота — 0,2—0,4 см.

4. Браслет із намистин — 25 екз. (з лівої руки) (рис. 10, 4).

Кільцеподібні:

- з непрозорого жовтого скла, діаметр — 0,5—0,8 см, висота — 0,2—0,3 см — 5 екз.;
- з бронзи, діаметр — 0,3—0,4 см, висота — 0,2 см — 20 екз.

5. Вістря стріли бронзове — 1 екз. (рис. 10, 3).

Тригранне, базисне, довжина — 1,9 см.

*Поховання 2* (бічне) (рис. 10, 7) знаходилося у центрі кургану. Влаштовано в ямі з підбоем. *Вхідна яма* овальної в плані форми, орієнтована по лінії захід — схід, розмірами 2,0 × 0,65 м, дно на глибині 2,1 м. Вздовж північно-східної стінки вхідної ями, паралельно їй, зроблено підбій.

*Підбій* майже овальної в плані форми, розмірами 1,0 × 0,8 м, дно на глибині 2,3 м, тобто на 0,2 м нижче дна вхідної ями.

Дитина лежала випростано на спині, головою на північний захід. За головою знаходилися залишки напутньої їжі (частина тупі корови) і ніж (1), на шиї — намисто (2), біля лівої руки — бронзові вістря стріл (3).

*Опис знахідок.*

1. Ніж залізний із кістяною ручкою (рис. 10, 10).

Лезо з горбатою спинкою закріплено в цілісній шестигранній у перетині рукояті за до-

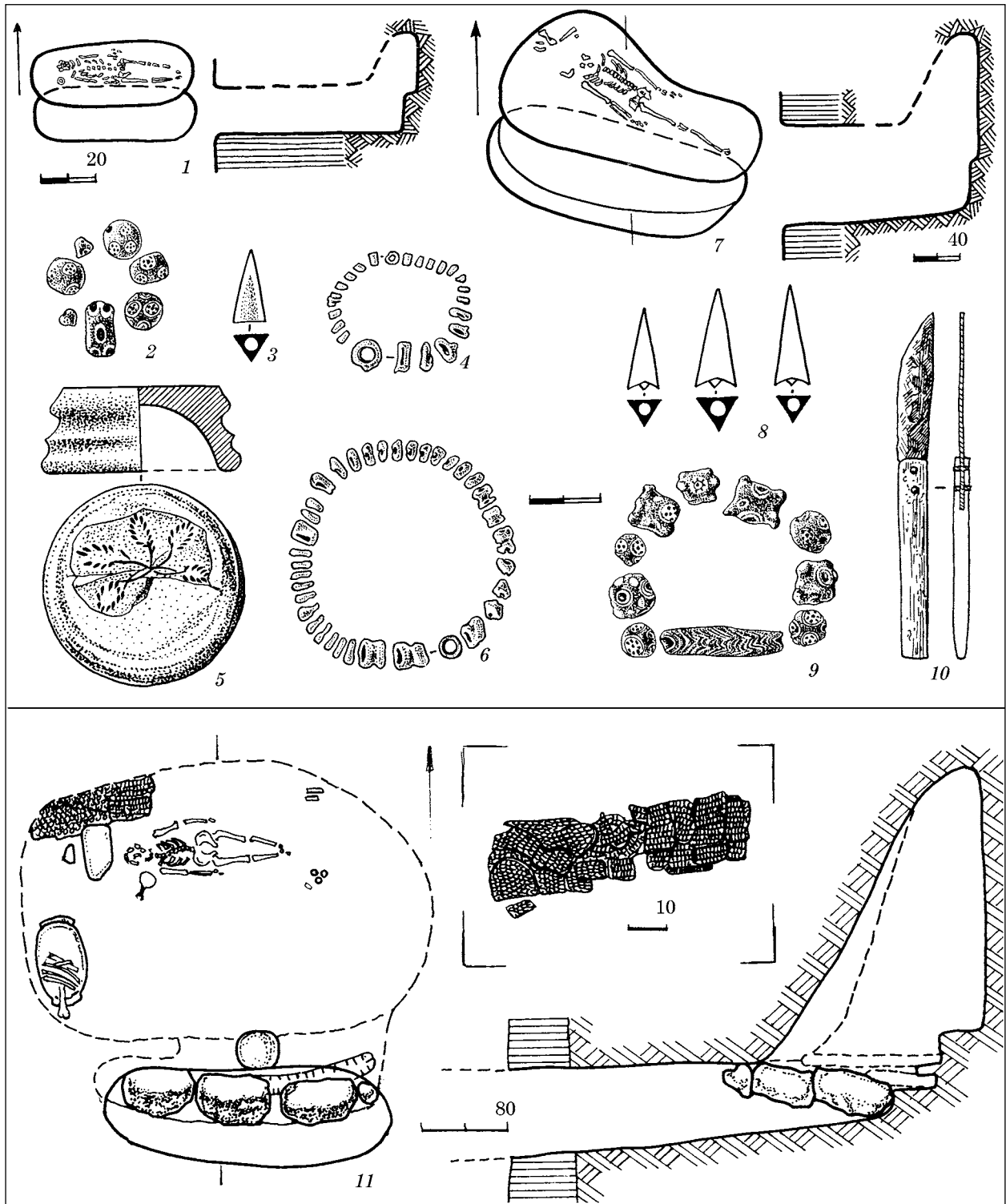


Рис. 10. Курган 5. Плани та розрізи поховань і реманент із них: 1—6 — поховання 1; 7—10 — поховання 2; 11 — поховання 3

помогою трьох залізних заклепок. Довжина ножа — 16,7 см, рукояті — 10,5 см, ширина рукояті — 1,1 см, товщина — 0,6 см.

2. Намистини скляні — 10 екз. (рис. 10, 9).

3 неprozорого синього скла з вставками-очками:

- циліндричної форми — 5 екз., округлі — 4 екз.: діаметр — 1,0—1,2 см, висота — 0,8—1,5 см;

- трубчаста довга, прикрашена хвилястим орнаментом — 1 екз.: діаметр — 0,8 см, довжина — 3,5 см.

3. Вістря стріл бронзові — 3 екз. (рис. 10, 8). Тригранні з прихованою втулкою і трохи опущеними кінцями плоских граней. Довжина — 2,2—2,4 см.

**Поховання 3** (основне) (рис. 10, 11) знаходилося практично в центрі. Являло собою споруду

підбійного типу. *Вхідна яма* овальна в плані, орієнтована по лінії схід — захід, розмірами 2,45 × 0,8 м, дно на глибині 4,45 м. Під південною стінкою на глибині 4,0 м залишена сходинка шириною 0,2 м. На сходинку спиралися плити кам'яного закладу, який закривав вхід до поховальної камери. Перед входом, який знаходився в північній стінці вхідної ями, виявлено два паралельних поглиблення (довжина — 2,0 м, ширина — 0,1 м, глибина — 0,25 і 0,15 м) для закріплення дерев'яного заслону.

*Поховальна камера* овальної в плані форми, розташована паралельно вхідній ямі, розмірами 2,4 × 3,45 м, дно на глибині 4,9 м. Висота склепіння біля входу 1,2 м, біля задньої стінки — 0,3 м.

Дівчинка-підліток лежала випростано на спині, головою на захід, вздовж північної стінки. У південно-західному куті стояло дерев'яне блюдо з залишками жертвовного м'яса (частина туші корови) і ножом (1). Уздовж західної стінки камери, ближче до північно-західного кута, лежав згорнутий рулоном панцир (2), поруч — вістря списа і дротика (3, 4), за головою — кам'яна плитка (5) і дерев'яний розтиральник (6), праворуч від черепа — бронзове люстро (7), на черепі — метопіда (8), на шиї — намисто (9). Справа біля ніг лежала пара камінців (10) і пряжка (11), ліворуч під стінкою — два залізних підтоки (12).

*Опис знахідок.*

1. Ніж залізний із кістяною ручкою (рис. 11, 6).

Лезо з горбатою спинкою закріплене в цілісній, шестигранній у перетині, рукояті за допомогою трьох залізних заклепок. Довжина ножа — 18,5 см, рукояті — 10,0 см, ширина ручки — 1,1 см, товщина — 1,0 см.

2. Панцир лускатий залізний.

Однотипний з описаним вище панциром із поховання 3 кургану 2. Він представляв собою безрукавну сорочку, яка застібається на правому боці. Довжина сорочки — 48,0 см, ширина — 50,0 см. Опліччя кріпилися до спинної частини обладунку за допомогою залізних ворварок і шнурків. Залізні платівки набору нашиті на шкіряну основу горизонтальними рядами знизу вгору. Кожний верхній ряд трохи зміщений у бік так, що верхня пластина перекривала стик між двома пластинами нижнього ряду. По краях шкіра основи загорнута назовні у вигляді валика. До складу набору входили пластини різної величини. Один із бічних і нижній край пластин загнуті всередину. Пластини мають по два — три отвори у верхній частині й на одному бічному краї. Інші деталі (пояс, пелерина та ін.) однотипні з обладунком із поховання 3 кургану 2.

3. Вістря спису залізне (рис. 11, 9).

Вістря гостролистої форми без ребра. Найбільша ширина пера знаходиться в останній чверті довжини і становить 4,5 см. До втулки

перо плавно звужується. Втулка з валиком (муфтою) на нижньому кінці. Довжина наконечника 41,0 см при довжині втулки 10,0 см.

Належать до 2-го типу II відділу за класифікацією А.І. Мелюкової [Мелюкова, 1964, с. 40].

4. Вістря дротика залізне фрагментоване (рис. 11, 8).

Із коротким жалоподібним пером та круглим у перетині стрижнем (зберігся в уламках). Довжина вістря складала близько 44 см; довжина пера — 5,0 см, діаметр стрижня — 1,2—1,8 см. Належить до типових для пам'яток Північного Причорномор'я зразків [Мелюкова, 1964, с. 44].

5. Плитка кам'яна (рис. 11, 5).

Пласка, майже трапецієподібної форми. Розміри — 45,5 × 10,0—29,0 см, товщина — 2,5 см.

6. Розтиральник дерев'яний (рис. 11, 2).

Конусоподібний, п'ятигранний. Робоча частина підпрямокутна в плані. Висота — 17,8 см, розміри основи — 12,1 × 5,4 см.

7. Люстро бронзове із залізною ручкою (рис. 11, 1).

Плоский диск скріплений із ручкою за допомогою залізної заклепки. Ручка пласка з пазуроподібним закінченням. Діаметр диска — 13,7 см, довжина ручки — 9,0 см, ширина — 2,0 см, товщина — 0,6 см.

8. Платівки нашивні золоті — 11 екз. (рис. 11, 10).

Платівки штамповані прямокутні двох типів:

- з профільним зображенням фігури зайця вліво; краї оформлені рельєфним бортиком із псевдозерню; по кутах отвори для нашивання; розміри — 1,6—1,7 × 1,4—1,5 см — 5 екз.;
  - з профільним зображенням фігури грифона (або сфінкса) ліворуч; по кутах отвори для нашивання, розміри — 1,2 × 1,6 см — 6 екз.
- Кріпилися до налобної частини шкіряного убору (вірогідно, стрічки типу метопіди).

9. Намистини — 9 екз. (від намиста) (рис. 11, 11, 12).

- золота подовжена намистина з напаяними біля отворів кільцями з круглих у перетині дротинок; довжина — 1,2 см, діаметр — 0,8 см — 1 екз.;
- з непрозорого скла синього кольору з білими вставками-очками: дві біконічні і дві кільцеподібні; довжина — 0,5—0,6 см, діаметр — 0,5—0,3 см — 4 екз.;
- з непрозорого скла червоного кольору з білими вставками-очками, круглої форми; діаметр — 0,5 см — 4 екз.

10. Каміні для праці — 2 екз. (рис. 11, 4).

Округлі, розміри — 3,8 × 2,9 см, 3,6 × 3,4 см, 3,4 × 3,1 см.

11. Пряжка залізна (рис. 11, 3).

У вигляді рамки прямокутної форми, розмірами 2,2 × 1,9 см. З коротких сторін збереглися сліди шкіряного (?) тліну.



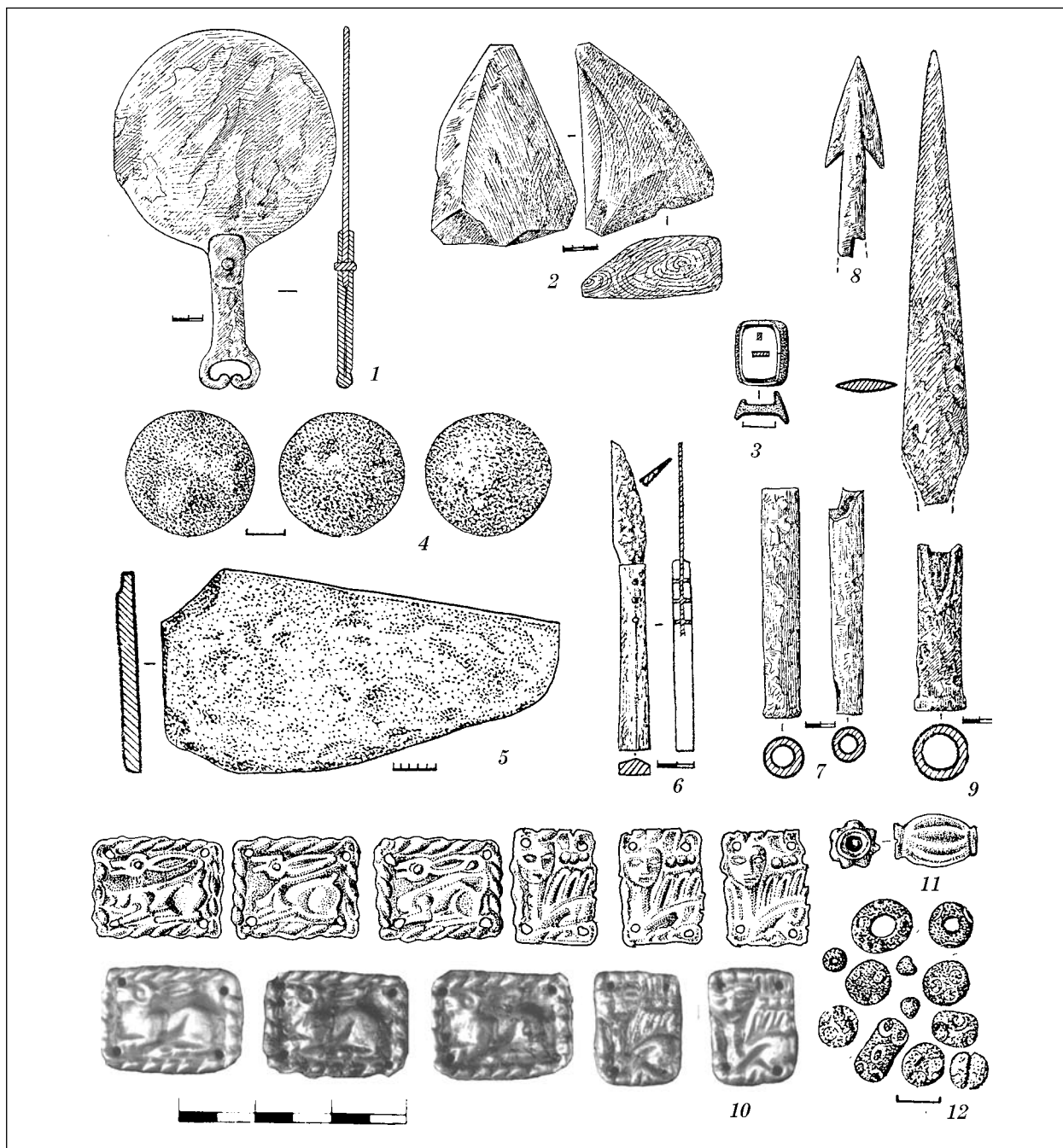


Рис. 11. Курган 5, поховання 3. Речовий супровід

12. Підтоки залізні — 2 екз. (рис. 11, 7).

Циліндричної форми, довжина — 8,0 і 7,2 см, діаметр — 1,3 і 1,1 см.

**Поховання 4** (бічне) (рис. 9, 5) розташоване в 5,0 м на північ від центру. Влаштовано в катакомбі. *Вхідна яма* овальна в плані, орієнтована по лінії захід — схід, розмірами 2,65 × 1,5 м, дно на глибині 3,8 м. *Вхід* у поховальну камеру арочної форми висотою 1,4 м і шириною 1,4 м знаходився в західній стінці вхідної ями. Перед ним відкрито поглиблення довжиною 1,4 м, шириною 0,25 м і глибиною 0,4 м для кріплення дерев'яного заслону. У південно-

східному куті вхідної ями влаштована округла *ніша* довжиною 0,2 м, шириною 0,4 м і висотою 0,3 м. У ній виявлено кістки вівці, забарвлені оксидами бронзи, очевидно, викинуті грабіжниками з бронзового казана, який стояв у цій ніші.

*Поховальна камера* трапецієподібна в плані, орієнтована по лінії північний схід — південний захід, розмірами 2,2—1,6 × 4,0 м, дно на глибині 4,6 м. Поховання було пограбовано двічі — через вхідну яму й через склепіння камери. На дні могили зафіксовані лише розкидані кістки людського скелета.

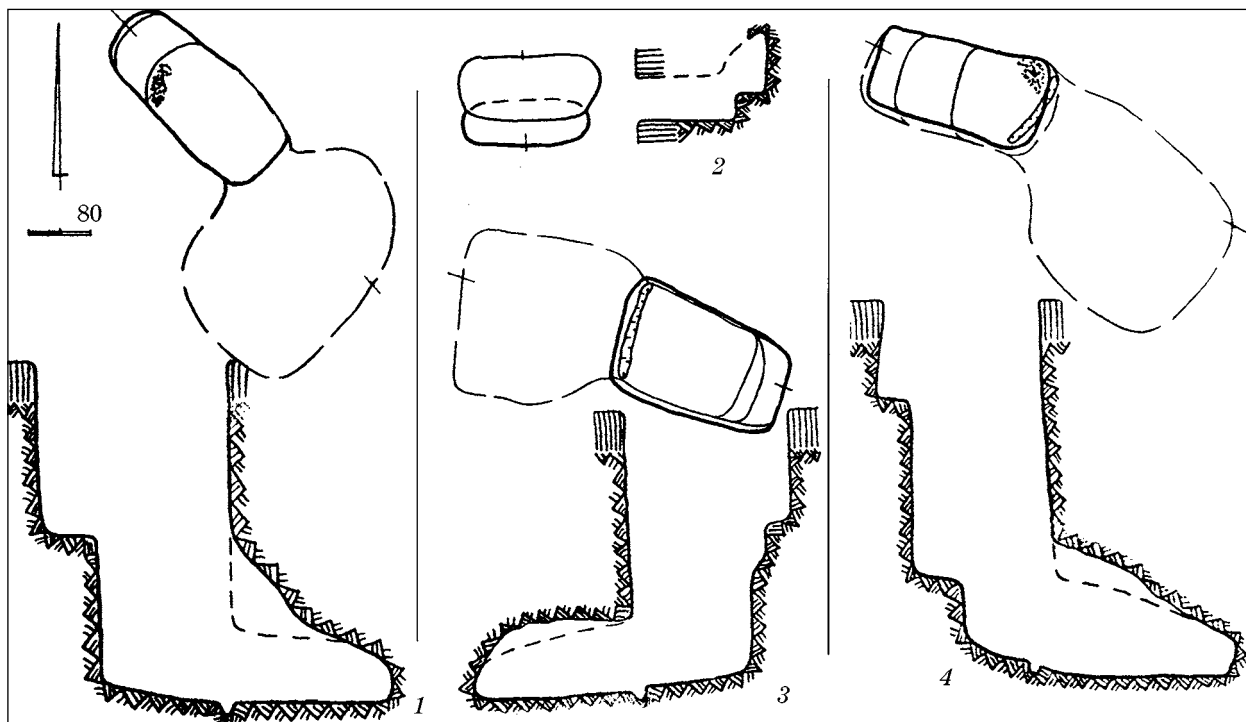


Рис. 12. Плани та розрізи поховань: 1 — курган 7, поховання 1; 2 — курган 8, поховання 1; 3 — курган 8, поховання 2; 4 — курган 9, поховання 1

### КУРГАН 7

Висота кургану 1,2 м, діаметр 37,0 м (рис. 1, б). Під насипом відкрито кільцевий рів та одне скіфське поховання, пограбоване в давнину. **Рівчак** діаметром 33,5 × 35,0 м, шириною 1,2 м і глибиною до 1,0 м із одною перемичкою в східній частині, шириною 4,0 м. У заповненні рову зустрічалися фрагменти амфор, кістки тварин, каміння.

**Поховання 1** (основне) знаходилося практично в центрі (рис. 12, 1). Являло собою катакомбу. **Вхідна яма**, прямокутна в плані, орієнтована по лінії північний схід — південний захід, розмірами 3,2 × 1,15 м. На глибині 2,45 м вздовж північно-західної стінки залишена сходинка шириною 0,8 м. Дно вхідної ями на глибині 4,25 м, похило спускалося до входу в камеру, виритого в південно-східній стінці вхідної ями. На дні вхідної ями виявлено скупчення кісток людського скелета, викинутих грабіжниками з камери. Перед входом знаходилася канавка довжиною 0,8 м, шириною 0,2 м і глибиною 0,2 м для закріплення дерев'яного заслону.

**Камера**, овальна у плані, розташована перпендикулярно вхідній ямі й орієнтована по лінії північний схід — південний захід, розмірами 3,4 × 2,1 м, дно на глибині 4,45 м. Склепіння обвалилося в результаті пограбування.

### КУРГАН 8

Висота кургану 1,3 м, діаметр 37,0 м (рис. 1, 7). Під насипом відкрито кільцевий рів та два

скіфські поховання. **Рівчак** суцільний діаметром 35,0 м, шириною 1,4 м, глибиною 0,8 м. У заповненні зустрічалися кістки тварин і камені кресиди.

**Поховання 1** (рис. 12, 2) впущене в південну полу кургану на відстані 10,0 м від центру. Являло собою споруду підбійного типу. **Вхідна яма**, овальна у плані, орієнтована по лінії схід — захід, розмірами 1,2 × 0,6 м, дно на глибині 2,8 м. Під північною стінкою ями, паралельно їй, влаштовано підбій.

**Підбій** овальної в плані форми, розмірами 1,4 × 0,8 м, дно на глибині 3,24 м, тобто на 0,44 м нижче дна вхідної ями. На дні залишилися кістки розкиданого дитячого скелета, у західній частині — фрагмент її черепа.

**Поховання 2** (рис. 12, 3) знаходилося у центрі кургану. Влаштовано в катакомбі, пограбованій у давнину.

**Вхідна яма**, трапецієподібна в плані, орієнтована по лінії північний захід — південний схід, розмірами 2,2 × 1,0—1,4 м, розширювалася в західному напрямку, у бік камери. Східна стінка ями опускалась до дна двома сходинками: перша шириною 0,3 м на глибині 1,4 м, друга, шириною 0,1 м, на глибині 1,85 м. Дно вхідної ями на глибині 3,4 м полого опускалося до входу в камеру, виритого в західній стінці вхідної ями. Перед входом на дні зафіксовано канавку довжиною 1,2 м, шириною 0,1 м і глибиною 0,1 м для закріплення дерев'яного заслону.

**Камера**, трапецієподібна в плані, розташована на одній осі з вхідною ямою і розширена до задньої стінки, розміри її 2,0 × 1,4—2,0 м.

Дно похиле, на глибині 3,6 м. Висота склепіння — 1,0 м. На дні залишилися розкидані грабіжниками кістки людського скелету.

### КУРГАН 9

Висота 1,5 м, діаметр 34,0 м (рис. 1, 8). Під насипом виявлено кільцевий рів та одне скіфське поховання. Рівчак суцільний діаметром 31,0 м, шириною 1,2 м, глибиною 0,7—0,9 м. У заповненні рову були кістки тварин і камені крепід, які сповзли.

**Поховання 1** (рис. 12, 4) розташоване майже в центрі кургану. Влаштовано в катакомбі, пограбованій у давнину. Вхідна яма, підпрямокутна в плані, орієнтована по лінії захід — схід із незначним відхиленням на південь, розмірами 2,2 × 1,1 м. Західна стінка спускалася до дна двома сходинками: перша на глибині 1,2 м шириною 0,3 м, друга — на глибині 3,45 м шириною 0,5 м. Дно вхідної ями на глибині 4,4 м і похило опускалося до входу в камеру, влаштовану під східною стінкою. Перед входом виріта канавка довжиною 1,2 м, шириною 0,1 м і глибиною 0,1 м для закріплення дерев'яного заслону.

Камера близької до прямокутної в плані форми, розташована на одній осі з вхідною ямою, розмірами 2,8 × 2,2 м, дно на глибині 4,8 м. Висота склепіння 1,2 м. Кістяк похованого скинутий грабіжниками до вхідної ями.

Таким чином, біля с. Зелене розкопано вісім скіфських насипів висотою від 0,7 до 1,5 м діаметром 24—42 м. Характерною рисою всіх насипів цієї курганної групи є наявність кільцевого рову і кам'яної крепід. Діаметр рівчаків, який дає реальний розмір насипів, коливається від 20 до 40 м. Від крепід збереглися лише окремі камені. Така, на перший погляд дивна, ситуація зафіксована на більшості курганних могильників регіону і пояснюється тим, що місцеве населення протягом XIX—XX ст. використовувало каміння з насипів для будівельних робіт. Через це вціліли лише ті камені з конструкції насипів, які скотилися в рівчак.

Більшість курганів IV ст. до н. е., як справедливо відмічає Ю. В. Болтрик, є багатокомпонентними цілісними комплексами, зведеними за єдиним задумом та за короткий проміжок часу. При цьому супроводжуючих осіб ховали в окремих могилах різних форм як усередині обвалькування, так і за його межами. Певний виняток складали поховальні комплекси скіфських вельмож, одного чи кількох слуг яких ховали і в могилі разом із хазяїном [Болтрик, 2007б, с. 382—384]. Підтвердженням цієї думки є й наш курган 5. Відносно невеликий насип цього кургану був використаний для поховання дівчинки-підлітка (поховання 3) у супроводі трьох осіб, для кожної з яких збудовано окрему могилу. У цьому переконує кілька моментів. По-перше, всі поховання розташовано по одній

лінії (в меридіональному напрямку), тобто простір під курганом був заздалегідь розпланований саме для такої кількості могил. По-друге, центральне місце в низці з чотирьох могил та характер супроводжуючого інвентарю засвідчує особливий статус саме цієї небіжчиці. По-третє, не пограбований стан трьох із чотирьох могил, характер речового супроводу та поховальних споруд, а також доволі близька ситуація Двогорбої Могили в цілому засвідчують підлегле становище решти похованих. Не виключено, що й відсутність розривів — проходів у рівчаку теж має підкреслити особливий характер всієї поховальної споруди. Ситуативно всі могили кургану № 5 робили паралельно в часі й тому розглядаються як основна та три бічні.

Всього відкрито й досліджено 16 поховань — від одного до чотирьох під одним насипом. Поховальні споруди представлені двома типами — могилами підбійного типу (дев'ять поховань) і катакомбами (сім поховань).

Практично дві третини могил (11 з 16) пограбували від пограбувань. Тим не менш, аналіз поховальних споруд, обряду і збереженого в могилах супроводжуючого інвентарю дозволяє зробити деякі спостереження.

Одним із найцікавіших у конструктивному відношенні є курган 5. Первинний невеликий насип його, діаметром близько 13 м при висоті 0,8—1,0 м, було зведено, вірогідно, над культовою спорудою з двома сліпими ходами. Вибір місця для нього навряд чи був випадковим з огляду на сусідство з довгим курганом доби бронзи. У масиві поховальних пам'яток скіфів Євразії виокремлюються специфічні культові споруди. Вирізняється дві форми зовнішніх проявів обрядових дій: явні (насипи без ознак поховань, культові майданчики) та потаємні («нори»-катакомби, ями з бобрами) [Болтрик, 2007; 2007а]. Незвичайні та загадкові споруди з розгалуженими ходами часто сприймалися дослідниками, як і в нашому випадку, за грабіжницькі лази. Ю. В. Болтрик вельми аргументовано довів зв'язок цих споруд із культовими відправами скіфів. Дослідник виділив серію так званих «нор»-катакомб, які були зафіксовані в курганах біля сіл Тимошівка (кургани 8 і 9), Високе (кургани 1 і 6), Пришіб (курган 4), Бурчак (курган 6), Заповітне (курган 14), м. Василівка (курган 7), курганах Кара-Тюбе, Олександропіль, Двогорба Могила та ін. [Болтрик, 2007, с. 53—55]. Аналогічні споруди відомі і в курганах на території Казахстану [Акишев, Кушаев, 1963, с. 60—62; Курочкин, 1993, с. 30]. На теренах Європейської Скії потаємні культові споруди відомі переважно в Приазов'ї та степах Дніпровського Лівобережжя [Болтрик, 2007а, с. 256]. Найближчим аналогом споруди із Зеленого є культовий комплекс Двогорбої Могили. Вони доволі близькі за формою, хоча дзеркально розгорнуті. Автори розкопок розглядають двокамерну підземну конструкцію

Двогорбої Могили як повністю пограбоване основне поховання [Привалова и др., 1982, с. 162—165, рис. 12; 13], а комплекс пам'ятки в цілому датують першою чвертю IV ст. до н. е.

Серед специфічних для більшості могил групи рис обряду можна відмітити наявність заслонів, які затуляли вхід до камери. У похованні головної небіжчиці кургану 5 заслон був потрійним — подвійний дерев'яний щит із боку вхідної ями посилювали плити кам'яного закладу. Дерев'яний заслон простежено і в могилі 4, де знаходився дорослий небіжчик. Дитячі могили а ні в цьому кургані, а ні в інших курганах групи заслонів не мали. Отже, цю конструктивну деталь використовували лише в могилах дорослих скіфів та підлітка (у нашому випадку).

Більшість могил призначалась для одного небіжчика. Виняток становлять поховання 3 кургану 2, де в складній катакомбі з двома камерами ізолювано один від одного були поховані чоловік і жінка, і поховання 1 кургану 4 — у катакомбі з двома вхідними ямами виявлені кістки скелетів двох покійників. У шести могилах поховані діти різного віку. Стать решти небіжчиків за антропологічними матеріалами не визначається. Поза небіжчиків властива для поховального ритуалу скіфів — вони лежали випростано на спині із західною (з незначними відхиленнями) орієнтацією.

До числа найбільш інформативних комплексів у групі досліджених курганів належать два, які не постраждали від стародавніх пограбувань і тому містять повний набір супроводжуючого інвентарю. Це, перш за все, згадуване вже вище поховання 3 кургану 2, серед інвентарю якого збереглися зброя, захисний обладунок, прикраси (у тому числі і з дорогоцінних металів), набір посуду, знаряддя праці, деталі унікального для скіфських пам'яток дерев'яного табурета та інші речі. У двох бічних могилах цього кургану були поховані діти, при цьому в одну з них (теж не пограбованому похованні 1) поклали лише п'ять стріл і ніж. Швидше за все, поховані у двох останніх могилах діти становили загробний ескорт.

У другому кургані (5) відкрито чотири могили — основна (3), яка належала підліткові, дві бічні (1 і 2) — з маленькими дітьми та впускна (4) з дорослою людиною. Курган являє собою одноактну споруду, зведену над могилами озброєних дівчаток, ймовірно, у супроводі прислужника (поховання 4). Цей курган є унікальним у масиві поховальних пам'яток Північного Причорномор'я, оскільки серед супроводжуючих речей дівчинки-підлітка присутній важкий захисний обладунок. Є тут і золоті прикраси.

Із зазначеного вище очевидно, що в обох курганах поховані воїни — у першому випадку чоловік і жінка, у другому — дівчатка. Таким чином, обидва кургани слугували усипальницями так званих амазонок. При цьому матеріа-

ли дослідженого у с. Зелене могильника дозволяють зробити ряд важливих висновків.

1. Ситуація в центральному похованні кургану 2 ясно показує, що скіфські амазонки займали рівне з чоловіками положення.

2. Ситуація, простежена в кургані 5, певним чином підтверджує свідчення давніх авторів про те, що амазонки привчали дівчаток до зброї з раннього дитинства.

3. На прикладі цих двох курганів стає очевидним, що значна частина поховань озброєних жінок виявляється «розмитою» в загальному масиві скіфських поховань через стародавні пограбування. І таким чином істотно викривляється реальна ситуація у скіфському суспільстві.

Що ж до речового супроводу, загалом він відповідає традиційному набору майна скіфських поховань кінця V—IV ст. до н. е. Виключення складає, перш за все, реманент основного поховання кургану 2. Наявність бронзового казана, майже повної паноплії та дорогих імпортих речей (і перш за все посуду та табурету) дозволяє розглядати похованого тут вояку як очільника певного військового підрозділу. Присутність у похованні жінки дорогоцінностей, імпортих речей, серед яких посуд та парфуми, а також зброї й однаково оформлених поховальних лож дозволяє вбачати в ній рівну за станом особу, можливо, дружину. Другим виключенням є набір основного поховання кургану 5. До складу його входив захисний обладунок, аналогічний тому, який належав вояку, похованому в кургані 2. Ця річ, як і золоті прикраси та кам'яна плитка з розтиральником (майже така сама, як у похованій жінки з кургану 2) свідчать, з одного боку, про високий соціальний стан підлітка. З іншого боку, можливо припустити певні родинні зв'язки її з похованими кургану 2. І, нарешті, наявність зброї й озброєного супроводу з дівчаток не виключає, що і ця небіжчиця могла очолювати загін вояків.

Курганний могильник біля с. Зелене можна розглядати як поховання представників скіфського воїнства середнього рівня (дружинників) першої половини IV ст. до н. е.

*Акишев А.Л., Кушаев Г.А.* Древняя культура саков и усуней долины реки Или. — Алма-Ата, 1963.

*Болтрик Ю.В.* Культурні споруди Степової Скіфії // Магістеріум: Археологічні студії. — 2007. — Вип. 27. — С. 47—57.

*Болтрик Ю.В.* Потаенные культовые сооружения скифов // Боспорский феномен: сакральный смысл региона, памятников, находок. — СПб., 2007а. — С. 250—257.

*Болтрик Ю.В.* Скіфський курган. Архітектура та організація навколишнього простору // ЗНТШ. — 2007б. — Т. ССІІІ. — С. 352—385.

*Евдокимов Г.Л.* Работы Краснознаменской экспедиции // АО 1983 г. — М., 1985. — С. 274—275.

*Евдокимов Г.Л., Гершкович Я.П., Фридман М.И., Поруцкий А.Г.* Отчет Краснознаменской экспеди-

ции о раскопках курганов в Херсонской области в 1983 г. // НА ИА НАН Украины. — 1983/2.

Мелюкова А.И. Вооружение скифов / А.И. Мелюкова. — М., 1964.

Привалова О.Я., Зарайская Н.П., Привалов А.И. Двугорбая Могила // Древности Степной Скифии. — К., 1982. — С. 148—178.

Фіалко Е.Е. Погребения женщин с оружием у скифов // Курганы Степной Скифии. — К., 1991. — С. 4—18

Fialko E. Amazons' burials in the lands of Steppe Scythia // Mousaios. The Necropolises and the Environment (1<sup>st</sup> mill. BC). — Buzău-Brăila, 2009. — XIV. — P. 47—59.

Sparkes B., Talcott L. The Athenian Agora. — V. XII. — Black and plain pottery of the 6<sup>th</sup>, 5<sup>th</sup> and 4<sup>th</sup> centuries BC. — New Jersey, 1970.

Е. Е. Ф і а л к о

## СКИФСКИЙ КУРГАННЫЙ МОГИЛЬНИК У с. ЗЕЛЕНЕ В ХЕРСОНСКОЙ ОБЛАСТИ

Курганний могильник возле с. Зелене Херсонской области был расположен в степном регионе Украины (на левом берегу Днепра). Могильник состоял из 16 насыпей высотой от 0,5 до 2,5 м, которые протянулись цепью с юго-запада на северо-восток. Раскопано девять курганов. Восемь из них датированы скифским временем.

Характерными особенностями курганов являются наличие рва и каменной крепицы. Специфические типы могил, черты погребального обряда и наборы

сопровождающего инвентаря позволяют рассматривать могильник как погребение представителей скифского воинства среднего уровня.

Несколько погребений принадлежат вооруженным женщинам и девушкам, так называемым амазонкам. Это еще раз подтверждает свидетельства античных авторов о том, что оружие у скифов носили не только мужчины, но и женщины. Могильник датируется первой половиной IV в. до н. э.

O. E. F i a l k o

## BARROW CEMETERY OF SCYTHIAN WARRIORS NEAR THE VILLAGE ZELENOJE IN KHERSON REGION

The barrow cemetery near the village Zelenoje in Kherson region (Ukraine) was located in the steppe region of Ukraine (on the left bank of the Dnieper River). The cemetery consisted of 16 mound graves in height from 0,5 to 2,5 m, extending from southwest to northeast. There were excavated nine kurgans. Eight of these kurgans date back to the Scythian time.

The significant features of mounds are the presence of the ditch and stone revetment. Specific types of tombs and burial rites, features an accompanying set of equipment, and specially arms, allows us to consider a cemetery as burial of Scythian warriors.

Several graves belong to the armed women and girls, so-called Amazons. This once again confirms the evidence of ancient authors that the weapons of the Scythians were not only men but also women.

This barrow cemetery dates from the first half of the fourth century BC.