

ОБ ОДНОМ УСЛОВНОМ ПОЛИ- СЕМАНТИЧЕСКОМ ОБРАЗЕ В СКИФСКОМ ИСКУССТВЕ ЗВЕРИНОГО СТИЛЯ ¹

Рассматриваются морфологические, генеалогические и семантические аспекты одного из образов скифского искусства звериного стиля, представленного на однотипных бронзовых бляшках, происходящих из Среднего Поднепровья, Северопричерноморской Степи и Крыма. Обосновывается полисемантический характер данного образа как изображения лап / когтей хищной птицы и рогов / условной головы лося / оленя.

Ключевые слова: скифское искусство, звериный стиль, семантика, Крым.

В данной работе речь пойдет об одном из образов скифского звериного стиля, впервые зафиксированном на трех нащечниках, происходящих из кургана № 4 у села Берестняги, в Лесостепном Правобережье (рис. 1, 1). Датировка данного кургана А.И. Мелюковой относится ко второй половине V — первой половине IV в. до н. э. [Петренко, 1967, с. 93]. В Своде археологических источников В.Г. Петренко, в котором приводился рисунок одной из нащечных блях, ее сюжет не был определен. Она упоминалась в общем контексте нащечников в виде «когтей» и «клювов» [Петренко, 1967, с. 40].

Композиционно изображение состоит из трех длинных боковых отростков, «вырастающих» из общего основания, при этом два левых отростка противопоставлены одному правому (при условии рассмотрения изделия отростками вверх). Каждый из отростков передан при помощи одного или двух колен, а также длинного завитка, сужающегося и заостряющегося к окончанию.

По своему общему виду отростки напоминают когти хищной птицы ².

До настоящего времени было известно три аналога данных блях. Одна бляха происходит из села Дмитровка, Степное Поднепровье, вторая — из Каневского региона [Могилов, 2008, с. 50]. Третья — из кургана № 13 близ села Олефирщина Диканьковского района Полтавской области [Кулатова, Луговая, Супруненко, 1993, с. 29, рис. 11] (рис. 1, 2). В отличие от предыдущих экземпляров, почти идентичных друг другу, основание отростков бляхи из Олефирщины более массивное. Это позволило авторам публикации более детально интерпретировать данный образ. По их мнению, это «пластина, изображающая голову лося в анфас с ветвистыми рогами, представляющими собой стилизованное изображение трех головок самок лосей с характерным изгибом шеи» [Кулатова, Луговая, Супруненко, 1993, с. 30]. Приведены точные размеры изделия: высота: 3,6; ширина: 4,1; длина петли на оборотной стороне: 1,1; высота петли: 0,7 мм. Датировка кургана № 13 близ села Олефирщина, также как и датировка кургана № 4 у Берестняг, вторая половина V — начало IV вв. до н. э.

Наконец, на протяжении 2006—2013 гг. на территории Белогорского района Автономной Республики Крым удалось зафиксировать

2. Мы солидаризируемся с подходом А.Р. Канторовича, в соответствии с которым птичьими головками следует считать лишь те изображения, которые имеют клюв и глаз [Канторович, 2002, с. 88]. На рассматриваемых нами бляхах глаз отсутствует, в связи с чем более корректно определять их как когти. При этом некоторые изображения действительно тяготеют к образу птичьей головки, хотя и не могут быть с ней идентифицированы (об этом речь пойдет ниже).

1. Автор благодарит С.С. Бессонову за консультацию при подготовке этой статьи.

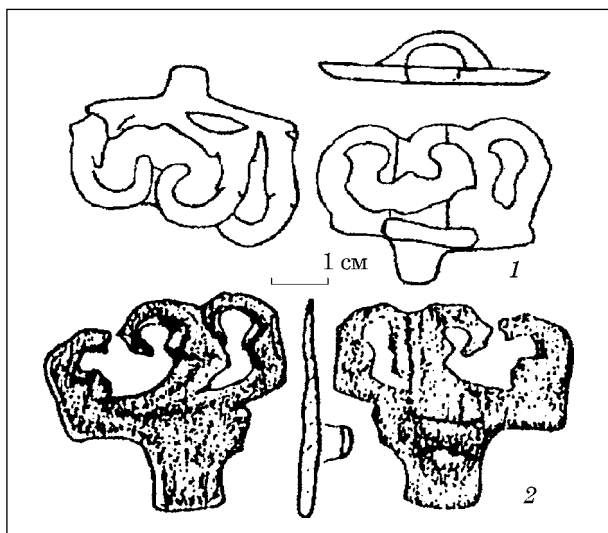


Рис. 1. Бронзовые бляшки из курганов: 1 — № 4 у с. Берестняги; 2 — № 13 у с. Олефирщина

шесть случайных находок, представляющих собой полные аналоги блях из Берестняг (рис. 2, 1—5; 3, 1)³. Пять из них — хорошей сохранности, одна — фрагментированная. Такое количество однотипных блях переводит данные изображения в разряд серийных, и, в связи с этим, позволяет поставить три вопроса относительно:

- иконографии данного образа и интерпретации его сюжета;
- генеалогии и места в репертуаре скифского искусства звериного стиля;
- возможной семантики.

3. Все указанные предметы опубликованы [Скорый, Зимовец, 2014, № 207, 208, 308, 309, 310, 311], соответственно.

Для начала более внимательно рассмотрим крымские бляхи. Две находки происходят из окрестностей села Хлебное Белогорского района (рис. 2, 1, 2). Они были найдены вокруг кургана, в пахотном слое, вместе с еще 37 предметами — простыми круглыми бляхами разного размера, ворварками, тремя двудырчатыми Г-образными псалями, а также однотипными бляхами в виде когтя хищной птицы. Сопутствующий материал относится к V—IV вв. до н. э., не позволяя установить более точную датировку. Еще две бляхи (одна целая и одна фрагментированная) происходят из окрестностей села Межгорья (рис. 2, 3; 3, 1). Пятая бляха найдена в районе села Русаковка (рис. 2, 4) и, наконец, шестая — в районе села Новокленово (рис. 2, 5). Все места находок расположены либо в Предгорье (Межгорье, Новокленово), либо на границе Степи и Предгорья (Хлебное, Русаковка).

Все бляхи однотипные, как с точки зрения морфологии, так и стилистики исполнения и практически тождественны изделиям из Берестняг. Практически идентичным является и размер: высота: 3,0; ширина: 4,0; высота петли: 0,8; длина: 1,6—1,7 см. Лишь одна бляха из окрестностей села Межгорье (рис. 2, 3) отличается более массивными размерами: высота: 3,4; ширина: 4,4; высота петли на оборотной стороне: 1,0; ширина: 1,6 см. На оборотной стороне блях расположена горизонтальная дорожка шириной 0,9—1,0 см. для более прочного закрепления на ременной основе оголовья. Наличие этой детали свидетельствует, что данные бляхи, скорее всего, использовались как нащечные элементы украшения конской узда.

Композиционно изображения представляют собой три длинных боковых отростка, «вырастающих» из общего основания, при этом два левых

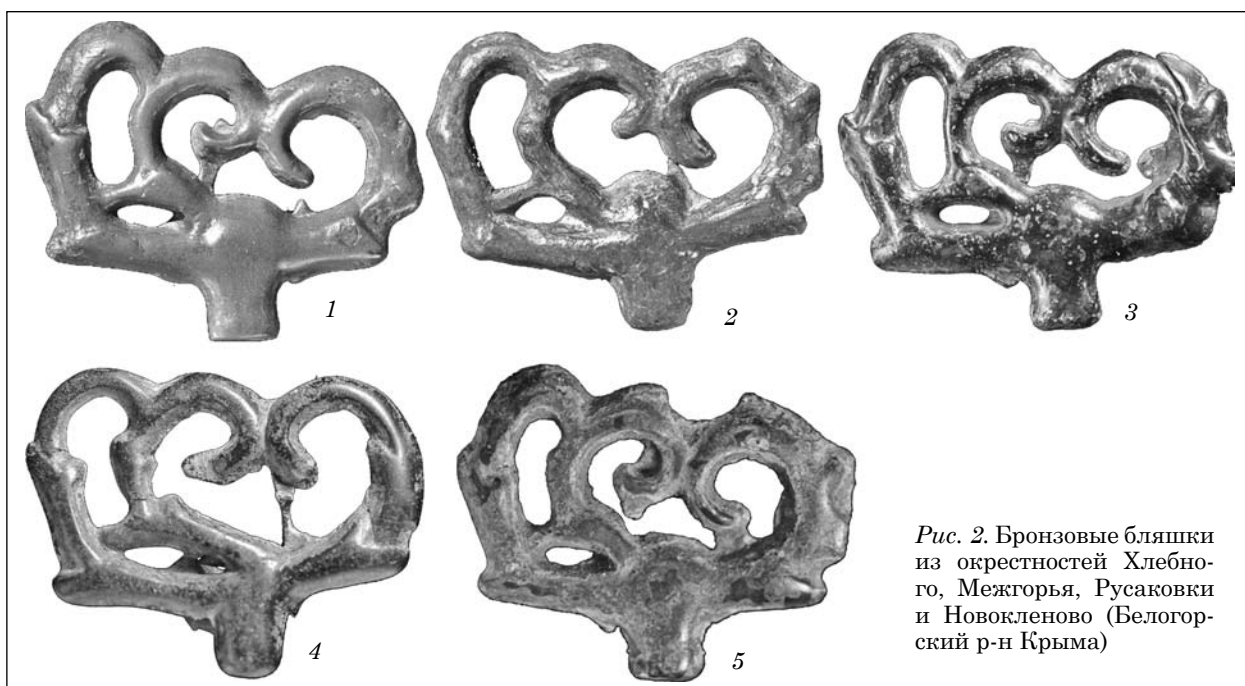


Рис. 2. Бронзовые бляшки из окрестностей Хлебного, Межгорья, Русаковки и Новокленово (Белогорский р-н Крыма)

Рис. 3. Фрагментированная бронзовая бляшка из окрестностей с. Межгорье (Белогорский р-н Крыма)

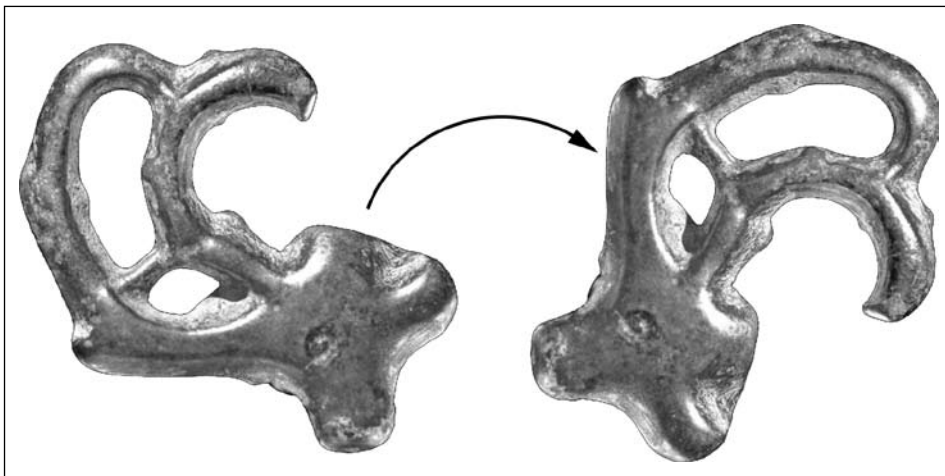
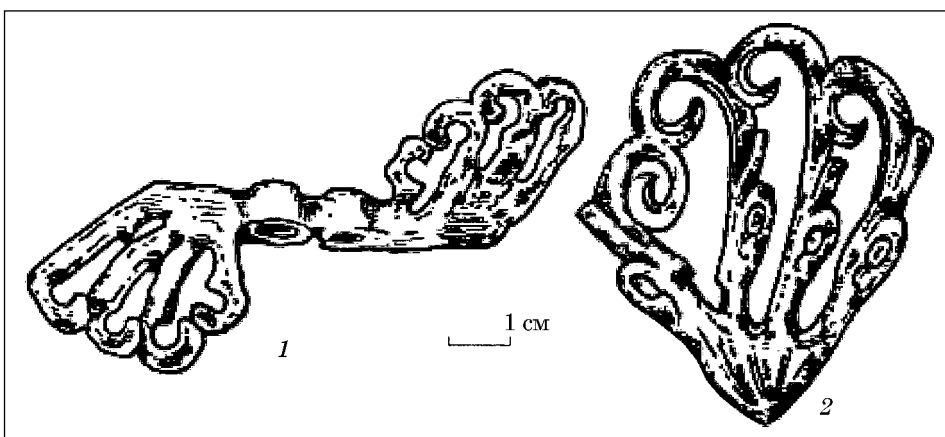


Рис. 4. Псалии из 2-го Уляпского кургана и щиток псалия из 3-го Семибратного кургана



отростка противопоставлены одному правому (при условии рассмотрения блях отростками вверх). Каждый из отростков трактован при помощи одного или двух колен, а также длинного завитка, сужающегося и заостряющегося к окончанию, напоминающему коготь хищной птицы. Завитки — полукруглые, однако завиток правого отростка в большей степени закруглен, чем завитки двух левых отростков. В двух случаях внутренний левый завиток соединен с основой не защищенной литниковой дорожкой (рис. 2, 1, 3). В трех случаях такое соединение наблюдается между основой и правым, более закругленным завитком (рис. 2, 2, 4, 5). Более массивная бляха из Межгорья выделяется большей проработанностью отдельных деталей. В частности, колено правого отростка, из которого вырастает завиток-коготь имеет дополнительный элемент, напоминающий роговицу носа птицы, в силу чего данное изображение сближается с птичьим клювом (тем не менее, не может быть отождествлено с ним из-за отсутствия глаза). Бляха из Новокленово изготовлена несколько неаккуратно, без дополнительной зачистки контура и обработки литников, что косвенно может свидетельствовать о ее местном производстве. Несмотря на полную иконографическую и стилистическую тождественность, рассматриваемые бляхи были отлиты в различных формах. На это

указывают мелкие детали, такие, как форма колен, ширина отростков и завитков.

Переходя к интерпретации данного образа, следует отметить, что сюжет, изображенный на всех указанных бляхах, а именно отростки в виде когтей либо условных клювов хищных птиц, находит аналогии в скифском искусстве Прикубанья IV в. до н. э. Наиболее близкой аналогией является обломок псалия из Елизаветинских курганов [Коровина, 1957, с. 184; рис. 9, 4], на котором встречаем практически аналогичную иконографическую схему. Она отличается от наших изображений лишь отсутствием основания, из которого расходятся отростки. Также весьма близкими аналогиями, с точки зрения иконографической схемы, являются псалии из 2-го Уляпского кургана, оканчивающиеся «лапами хищной птицы или хищника» [Масленицына, 1990, с. 59, с. 66; рис. 2, 2] (рис. 4, 1), а также щиток псалия в виде композиции из голов грифонов из 3-го Семибратного кургана [Масленицына, 1990, с. 60, с. 66; рис. 2, 8] (рис. 4, 2). Основное отличие двух последних образов от рассматриваемых нами блях — в количестве отростков: здесь их четыре, а не три. Но они противопоставлены друг другу в аналогичной иконографической манере (один отросток противопоставлен трем). В зависимости от степени условности, такие изображения трактуются либо как когти (псалии Елизаветинского и

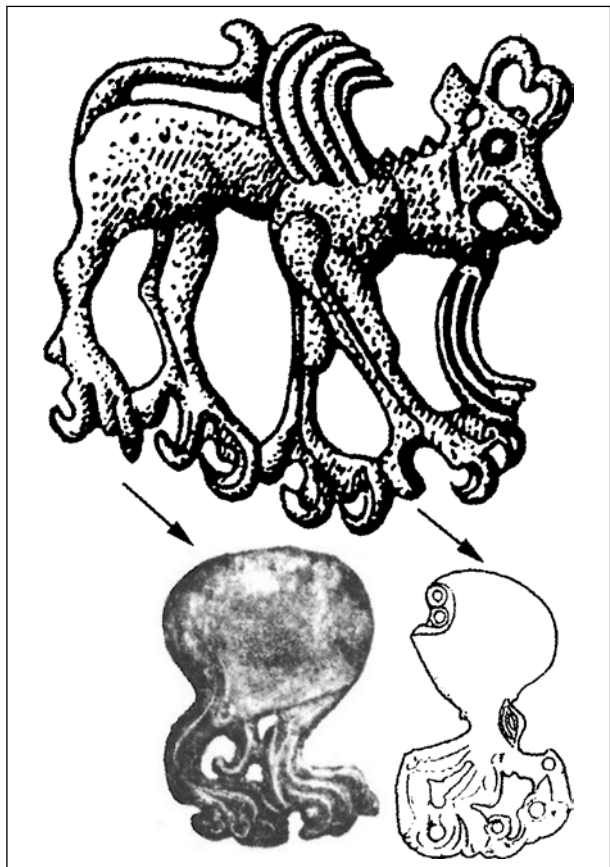


Рис. 5. Производный характер образов обособленных конечностей от полнофигурного изображения фантастического существа (по А.Р. Канторовичу)

2-го Уляпского курганов), либо как головки грифонов (3-й Семибратный курган). Все эти изображения относятся ко времени не ранее IV в. до н. э. [Коровина, 1957, с. 185].

Как будет продемонстрировано далее, ключ к окончательной идентификации рассматриваемого образа дают нащечники, происходящие из Нимфейского некрополя (курган 1, гробница 14) [Канторович, 2012, с. 34–35] (рис. 5) и Акташского могильника (курган 48, погребение № 2) [Бессонова, Скорый, 1986, с. 164–165; рис. 7]

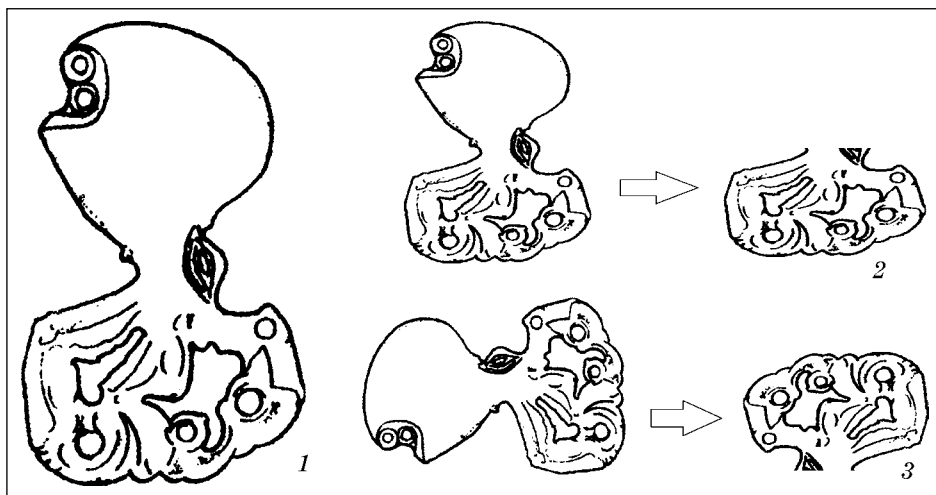


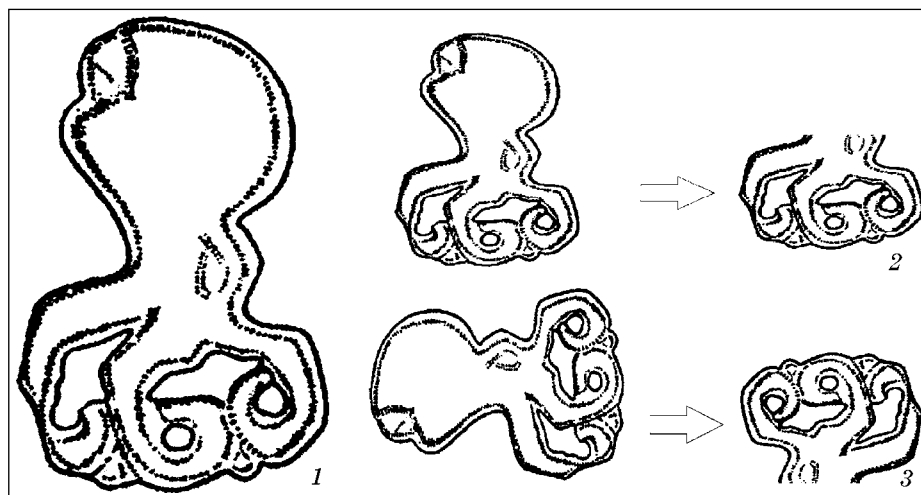
Рис. 6. Нашечник из Нимфейского некрополя

(рис. 6, 1; 7, 1). На нащечниках запечатлен образ редуцированной конечности хищного зверя. По классификации А.Р. Канторовича, — это тип № 7, «Нимфей — Завадская Могила», относящийся ко второй четверти — второй половине V в. до н. э. Он объединяет «рельефные изображения задней ноги с облегающим зад хвостом или его рудиментом, с преувеличенным овальным или ромбическим бедром, непосредственно переходящим в гипертрофированную лапу с согнутыми пальцами и закрученными в кольца когтями» [Канторович, 2012, с. 34]. В отличие от других изображений обособленных конечностей, в данном типе голень практически атрофирована, а пальцы противопоставлены друг другу. «Все это придает конечности сходство с птичьей ногой и заставляет предположить, что здесь представлена специально нога грифона» [Канторович, 2012, с. 34].

При внимательном рассмотрении лап / когтей изображений обособленных конечностей из Нимфейского и Акташского некрополей, абстрагируясь от изображения бедра, выявляется их иконографическая идентичность образу, представленному на рассматриваемых нами бляхах (рис. 6, 2; 7, 2)⁴. Здесь также представлены три отростка, исходящих из единого основания. Два из них противопоставлены по отношению к третьему. Все отростки переданы коленами, заканчивающимися длинными завитками — когтями (в случае нимфейского изображения это, скорее, очень условные птичьи клювы, поскольку имеется изображение роговиц и условных глаз). Несущественные отличия заключаются в более детальной проработке каждого отростка, условной замкнутости когтей-завитков (на рассматриваемых нами бляхах завитки образуют полукруги), а также в том, что на нимфейском и акташском изображениях один левосторонний отросток противопоставлен двум правосторонним, а не наоборот (при условии аналогичного рассматривания блях отростками вверх). Также необходимо отметить, что рассматриваемые нами

4. Впервые на эту схожесть обратил внимание А.Д. Могилев [2008, с. 50].

Рис. 7. Нащечник из Акташского могильника



изображения являются более условными и как бы облегченными по сравнению с образами на нимфейских и акташских нащечниках, что, тем не менее, не нарушает тождественности общей иконографической схемы. Стилистически изображение из Межгорья, на котором присутствует роговица, более близко к нимфейскому образу.

Таким образом, анализ блях из Нимфейского и Акташского могильников подтверждает интерпретацию рассматриваемых нами образов как когтей хищной птицы. Возможно, изначально эти когти могли трактоваться как клювы хищных птиц (что нашло отражение в нимфейском образе), однако впоследствии тенденция к усилению схематизма и общему упрощению взяла верх. Учитывая датировку нимфейских и акташских изображений второй четвертью — второй половиной V в. до н. э., а датировку блях из Берестняг и Олефирщины — концом V — IV вв. до н. э., можно предположить, что рассматриваемые нами образы являются производными от лап хищных птиц или грифонов, изображенных на бляхах из Нимфейского и Акташского некрополей.

В пользу предположения о производности рассматриваемого нами условного образа от изображений редуцированных конечностей хищной птицы или грифона свидетельствует и тот факт, что лапы хищной птицы нащечников из Завадской Могилы, также относимые А.Р. Канторовичем к рассматриваемому типу № 7 и давшие ему часть названия [Канторович, 2012, с. 35; рис. 8] находят аналогии среди упомянутых нами щитков псалиев Прикубанья, из 3-го Семибратного и 2-го Уляпского курганов. Здесь мы имеем аналогичную композиционную схему: три правосторонних отростка противостоят одному левостороннему. Вполне четко прослеживается и хронология: бляхи из Завадской Могилы являются более ранними (вторая четверть — вторая половина V в. до н. э.), чем изделия из 3-го Семибратного и 2-го Уляпского кургана (IV в. до н. э.).

Указанные факты позволяют сделать общий вывод о том, что образ обособленных пальцев-ког-

тей хищных птиц, получивший распространение в Лесостепной и Степной (прежде всего Крымской) Скифии, а также в Прикубанье в самом конце V и в IV вв. до н. э., явился производным от образа редуцированных конечностей типа «Нимфей — Завадская Могила», относящихся ко второй четверти — второй половине V в. до н. э. Принимая во внимание тот факт, что изображения типа «Нимфей—Завадская Могила» сами являются редуцированными образами полных фигур фантастических существ [Канторович, 2012, с. 52], (рис. 5), наши изображения можно рассматривать как редукцию «второго порядка», которая подтверждает общую тенденцию эволюции изображений звериного стиля в направлении усиления схематизма и повышения условности. Сначала скифские мастера, по принципу *pars pro toto* выделяют обособленную конечность в виде бедра и лап / когтей, а затем обособляют лапы / когти в отдельный образ, который также получает самостоятельное существование, вероятно, не ранее рубежа V—IV вв. до н. э.

Но интригу нашим изображениям придает важная особенность. Характерной чертой изображений из Нимфейского и Акташского некрополей является элемент зооморфных превращений. При их горизонтальном рассмотрении, обособленная конечность в виде бедра и пальцев / когтей грифона представляет собой «довольно условное изображение в профиль морды лося с ветвистыми рогами. Последние трактованы в виде когтей хищной птицы» [Бессонова, Скорый, 1986, с. 164]. При этом бедро становится характерной стилизованной «горбоносой» мордой, а «когти конечностей играют роль отходящих назад отростков лосиных рогов» [Канторович, 2012, с. 52] (рис. 6, 3; 7, 3).

Эта особенность Нимфейских и Акташских изображений дает основания еще для двух взаимосвязанных интерпретаций рассматриваемого нами изображения. А именно, как лосиных рогов с зооморфными превращениями (рогов, отростки которых трактованы, как стилизованные когти хищной птицы) либо, как крайне ус-

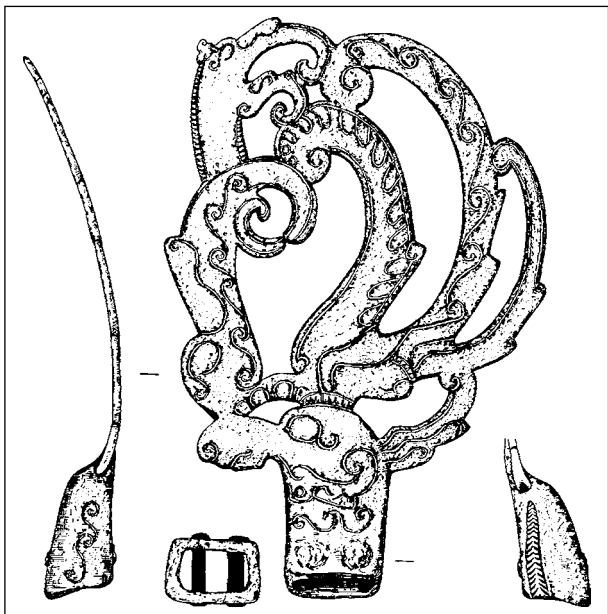


Рис. 8. Навершие из святилища у станицы Тенгинской

ловного изображения головы лося или оленя, в котором голова является предельно редуцированной, а основной изобразительный акцент сделан на ветвистые рога. Эти трактовки подтверждаются тремя аргументами.

Во-первых, несмотря на доминирование в V в. до н. э. изображений лосиных рогов, состоящих из двух симметричных отростков и пальметки между ними, композиция из трех отростков, два из которых противопоставлены третьему, также встречается на некоторых изображениях лосиных рогов. Наиболее близки нашему образу рога лося на бляхе из Новорозановки [Канторович, 1997, рис. 3, 10], где мастер попытался сочетать стилизацию и сохранение определенных природных черт. Рассмотренные в профиль рога лося и оленя действительно ассиметричны: задняя часть рогов более массивна, нежели передняя, что, видимо, и нашло отражение в нашем образе, где одному переднему (правому) отростку противопоставлены два задних (левых). Зеркальная картина, которую мы наблюдаем на Нимфейских и Акташских нащечниках, говорит лишь о том, что в первом случае мы имеем правосторонний разворот условной головы, а во втором — левосторонний. В отличие от авторов публикации, посвященной раскопкам кургана близ Олефирщины, мы полагаем, что рассматриваемый нами сюжет отражает именно профильное изображение головы лося или оленя. В пользу этого говорит как асимметрия отростков рогов, указывающая на необходимость рассматривать данные изображения как профильные, так и более проработанные аналоги профильных оленьих голов с ветвистыми рогами, происходящие из Прикубанья (о них речь пойдет ниже).

Во-вторых, необходимо обратить внимание на ряд изображений целых фигур, а также от-

дельных голов оленя с условным изображением головы и гипертрофированными ажурными рогами, помещенных на навершиях, происходящих из Нижнего Поднепровья и Прикубанья.

Из Нижнего Поднепровья происходит ряд наверший, увенчанных изображением целой фигурки оленя с крайне условной головой и непропорционально большими ажурными рогами. Речь идет, прежде всего, о навершиях из курганов Толстая Могила и Чертомлык [Переводчикова, 1980, с. 33, рис. 8, 3—5]. Голова в них передана крайне условно, а рога выполнены в форме завитков: передние короткие завитки противопоставлены массивным, противопоставленным задним завиткам. На головах оленьих двух наверший из Толстой Могилы четко просматриваются два передних небольших завитка, которым противопоставлено семь завитков тыльной части рогов, расположенных вдоль спины животного. Фигура на Чертомлыкском навершии — еще более условная: более-менее четко читается лишь изображение ветвистых рогов, как бы накрывающих весь корпус животного. Все перечисленные навершия относятся к числу поздних и датируются IV — началом III вв. до н. э. [Переводчикова, 1980, с. 32].

Гораздо более богатый материал дают изображения на навершиях Прикубанья. Уже В.А. Ильинская, основываясь на анализе изображений наверший из станицы Елизаветинской, окрестностей Анапы, Новочеркасского музея подчеркивала, что на большинстве из них оленьи рога представлены в гипертрофированном виде, в качестве сложных композиций, напоминающих растительный орнамент [Ильинская, 1967]. Е.В. Переводчикова относит ажурные, акцентированные изображения оленьих рогов к одной из специфических локальных особенностей скифского звериного стиля Прикубанья IV в. до н. э. [Переводчикова, 1987, с. 52]. Она также обращает внимание на тот факт, что на некоторых гравированных плоских пластинках из Прикубанья оленья голова почти исчезает «в пышном скоплении завитков» [Переводчикова, 1994, с. 163]. Образ оленьей головы практически полностью редуцируется к изображению ажурных рогов, что вполне объяснимо стремлением усилить основные признаки животного, присущим скифскому звериному стилю. Это наблюдение подтверждает возможность рассмотрения наших изображений и как рогов, и как крайне схематизированной головы лося либо оленя. Фактически, изображение рогов как основного элемента головы лося или оленя становится семантическим эквивалентом изображения самой головы. Нужно также выделить уникальные навершия из святилища у станицы Тенгинской. Они представляют собой головы оленей в профиль с гипертрофированными, ажурными рогами с многочисленными и богатыми зооморфными превращениями [Канторович, Эрлих, 2005], (рис. 8). Несмотря на то,

что здесь имеет место уникальная прикубанская ажурная стилистика, формы рогов в виде полукруглых противонаправленных завитков проявляют определенное иконографическое сходство с рассматриваемыми нами образами.

В-третьих, в пользу трактовки наших изображений именно как рогов или крайне редуцированной головы лося или оленя говорит и вторичное использование одной из блях, найденных под Межгорьем (рис. 3, 1). Обломок бляхи (или же изначальный производственный брак) был использован для создания образа оленьей головки. У данного экземпляра отсутствует правосторонний отросток. Его основание старательно обработано. При повороте изображения в правую сторону, вся композиция становится вертикальной, и в ней читаются черты головы оленя с парой высоких ажурных рогов (рис. 3, 2). В верхней части головы, ближе к основанию отростков рогов расположен глаз. Это ключевая деталь вторичного изображения и, в то же время — единственная серьёзная доработка изображения первичного. Глаз представляет собой небольшую овальную впадину, в центре которой — круглый выпуклый кружок, передающий зрачок. Видимо, семантическая и стилистическая близость позволили мастеру с минимальными усилиями превратить неполноценную бляху в новый, завершённый предмет, четко идентифицируемый с головой оленя.

Принимая во внимание приведенные выше аргументы можно предположить, что развитие нимфейско-акташской схемы осуществлялось в двух параллельных направлениях: значительного усиления орнаментации и ажурности, с одной стороны, и сохранения, либо даже усиления условности и схематизма, с другой. Если в искусстве скифов Прикубанья в IV в. до н. э. нимфейско-акташская схема противонаправленных асимметричных когтевидных отростков превращается в самостоятельный образ гипертрофированных ажурных рогов с многочисленными зооморфными превращениями в виде головок хищных птиц и клювоподобных завитков, то в Крымской Степи и Предгорье, а также в Среднем Поднепровье она остается законсервированной, продолжая существовать в виде рассматриваемых нами условных, однотипных вторично редуцированных изображений. Учитывая сосредоточение бляшек с изображением лап / когтей хищной птицы — рогов / головы лося или оленя в Крыму, а также, вероятное крымское происхождение нимфейских и акташских блях, рассматриваемый нами редуцированный образ, скорее всего, имел местные корни, а бляшки с его изображением производились в одной из мастерских предгорного Крыма⁵.

5. Аргументы в пользу возможного наличия таких мастерских уже приводились в литературе [Скорый, Зимовец, 2014, с. 154].

Почему рассматриваемый нами образ получает самостоятельный характер и какова его возможная семантика? Многими исследователями скифского звериного стиля подчеркивалась общая тенденция в его эволюции, связанная со схематизацией, геометризацией, повышением условности [Артамонов, 1971; Шкурко, 1976, Канторович, 2002, с. 88—89]. Е.В. Переводчикова отмечает, что тенденция к схематизации и повышению условности изображений — естественное следствие акцентирования основных черт того или иного животного, характерного для скифского звериного стиля [Переводчикова, 1994, с. 168]. В этом контексте можно рассматривать и наши бляхи с изображением конечностей в виде когтей хищных птиц, представляющих собой редукцию «второго порядка» по отношению к целым изображениям грифонов. Но с той важной оговоркой, что тенденция к усилению условности и схематизма не обязательно ведет к «десемантизации» образа, т. е. утрате его изначального мифологического смысла. Скорее, наоборот: эволюция репертуара и стилистики образов скифского звериного стиля вела к их естественной селекции, в результате которой получали распространение наиболее универсальные из них, отражавшие общие аспекты мировоззрения, присущие скифской культуре. Одним из таких знаковых образов, вероятней всего, было и рассматриваемое нами изображение.

Полисемантический характер изображений на нащечниках из Нимфейского и Акташского некрополей позволяет говорить и о возможной амбивалентной смысловой нагрузке изображений, представленных на рассматриваемых нами бляхах. Скорее всего, данный образ изначально являлся полисемантическим (что, в принципе, характерно для многих предметов звериного стиля) и мог восприниматься одновременно и как рога либо крайне схематизированная голова лося или оленя, и как пальцы / когти хищной (фантастической) птицы. Возможно, именно смысловая нагрузка, которую несло на себе изображение когтей хищной птицы либо рогов / условной головы лося или оленя и обусловило его обособление от прототипа и даже определенную популярность как самостоятельного редуцированного образа. Т. е. данный образ следует рассматривать не только как результат тенденции усиления схематизма, но и как самостоятельный символический знак, обозначающий важные аспекты мировоззрения его носителей.

С одной стороны, связь анализируемых нами образов с пальцами / когтями хищной птицы могла играть практико-магическую функцию усиления боевых свойств ее носителя, таких как стремительность, сила, цепкость. Косвенно это подтверждается и находками, вместе с двумя бляхами из окрестностей Хлебного, однотипных блях в виде когтей хищной птицы



Рис. 9. Одна из однотипных блях в виде когтя хищной птицы из окрестностей с. Хлебное (Белогорский р-н Крыма)

[Скорый, Зимовец, 2014: № 197—206] (рис. 9). Несмотря на случайный характер данных находок в пахотном слое, скорее всего, они составляли единый комплекс. Морфология блях в виде когтей хищной птицы идентична морфологии отростков рассматриваемых нами изображений. Изображение разделено на ряд колен, увенчанных сужающимся к окончанию завитком.

С другой стороны, интерпретация предметов скифского звериного стиля исключительно в магической перспективе является неполной, поскольку не позволяет понять их как знаки всеохватывающей мифологической картины мира [Раевский, 2006, с. 360—362]. Помимо очевидного магического смысла, рассматриваемый нами образ нес в себе и мифологическую семантику. В качестве рогов лося или оленя (либо редуцированной головы этих животных) данный образ, скорее всего, обозначал важный элемент мировоззрения скифов, связанный с общим пониманием структуры мироздания. Здесь уместно вспомнить о том, что лоси и, особенно, олени, в культурах скифского круга были тесно связаны с двумя фундаментальными мифологическими универсалиями: солнца и мирового дерева (древа жизни).

Связь лосей и оленей с культом солнца проявляется в: а) наличии солярных знаков на телах этих животных (достаточно вспомнить знаменитые костяные бляшки с изображением лосей из Жаботина) и б) в особой геральдической манере изображения рогов [Мартынов, 1987, с. 14]. Что касается второго признака, богатейший материал здесь дает тагарская культура. А.И. Мартынов непосредственно связывает изображение полукруглого рога на оленьих бляшках с символом солнца [Мартынов, 1987, с. 15]. По его мнению, полукружия символизиро-

вали идею движения и повторения. Образ «сияющих солнечных рогов» также является одним из ключевых для изображения солнца на петроглифах [Мартынов, 1987, с. 15].

Отождествление рогов копытных животных, в особенности оленей, с мировым деревом находит многочисленные подтверждения на предметах из Сибирской коллекции Петра I, петроглифах тагарской культуры [Мартынов, 1987], на бляхах из Пазырыкских и Филипповских курганов, упомянутых нами наверху и пластинах из Прикубанья [Королькова, 2001, рис. 1]. На стойкость и значительность этого образа скифской культуры, нашедшего яркое отражение в культовых наверху, обращала внимание С.С. Бессонова [Бессонова, 1983, с. 45]. Наиболее характерный признак, позволяющий отождествить рога копытного с символикой мирового дерева — это их гипертрофированный характер по отношению к голове либо ко всему туловищу, который перекладывал на них основную смысловую нагрузку всего изображения. При этом во многих случаях ветви дерева / рогов передавались в виде повторяющихся завитков, в которых А.И. Мартынов усматривает идею возрождения [Мартынов, 1987, с. 21]. Л.Л. Баркова отмечает, что «у многих древних народов существовало представление о том, что Мировое дерево — «рогатое дерево» [Баркова, 1999, с. 101]. Внешнее сходство рогов с деревом, а также их способность к росту, вероятнее всего, были естественной основой появления подобного рода отождествлений. «Именно поэтому дерево и рога были в представлении скотоводов евразийских степей аналогами, воплощением одной и той же идеи» [Мартынов, 1987, с. 21].

В свою очередь, солярная символика и символика мирового дерева/древа жизни были семантически связаны, поскольку корона дерева символизировала небесную сферу мироздания, с которой отождествлялось, в то же время, и солнце. Эта связь прослеживается, в частности, в индийских представлениях о Мировом дереве ашваттха, которое называли «деревом буйвола», так как в его крону вкомпоновывались рога этого животного. Сама крона Мирового дерева соответствовала небу, на котором держится солнце» [Баркова, 1999, с. 101]. Опираясь на данную семантическую схему, Л.Л. Баркова интерпретирует значение конской маски с оленьими рогами из Первого Пазырыкского кургана: оленьи рога представляют собой ветви мирового дерева, на которых держится солнце [Баркова, 1999].

Наконец, необходимо обратить внимание еще на одну важную деталь: связь орлиноголовой хищной птицы с символикой мирового дерева, которая прослеживается на известных наверху с предполагаемым изображением Папая, происходящих с Лысой горы и Марьяновки (Степной Поднепровье, Днепропетровская область). Наверху передают образ мирового дерева, ствол которого сливается с антропоморфной

фигурой Папая, являющегося центром композиции. От основания ствола отходят четыре ветви, украшенные фигурками бегущих животных и символизирующие четыре стороны света. Но главное, что над головой бога-творца, Папая изображен «его прообраз — орел, ставший его символом» [Бессонова, 1983, с. 41]. Хищные птицы также помещены на ветвях дерева. Таким образом, хищные орлиноголовые птицы олицетворяют Папая, а вместе с ним — всю небесную сферу или верхнюю часть мирового дерева. Этот сюжет интересен для нашей темы прежде всего тем, что в нем налицо семантическая связь между мировым деревом и хищными птицами. А значит, трактовка рогов/ветвей мирового дерева как когтей хищной птицы могла являться не только художественным приемом, но и нести в себе определенную смысловую нагрузку, а именно, указывать на связь мирового дерева с хищными птицами как символом Папая или, шире, небесной сферы в целом.

Приведенная выше аргументация позволяет сделать следующие выводы.

Во-первых, учитывая широкую географию находок нащечных блях с изображением рассматриваемого нами образа (Лесостепь, Степь, Крымское Предгорье), можно говорить об определенной популярности полисемантического образа лап / когтей хищной птицы — рогов / головы лося или оленя в искусстве звериного стиля Скифии. Безусловно, такая популярность была связана не со случайными производственными либо эстетическими факторами, а, прежде всего, с семантической нагрузкой, которую нес данный образ, и которая соответствовала определенным значимым аспектам скифского мировоззрения.

Во-вторых, рассматриваемый нами образ является генетически производным от нимфейско-акташской полисемантической изобразительной схемы. Принимая во внимание датировку нащечников из Нимфейского и Акташского могильников, бляхи с полисемантическим изображением лап / когтей и рогов / головы лося или оленя можно достаточно определенно датировать IV в. до н. э.

В-третьих, несмотря на схематизм и условность рассмотренного нами образа, представлявшего собой редукцию второго порядка по отношению к полнофигурным изображениям, он нес на себе важную смысловую нагрузку, связанную со спецификой скифского мировоззрения. Можно предположить, что именно полисемантический характер образа лап / когтей хищной птицы — рогов / головы лося или оленя, а также мифологическая значимость символики мирового дерева для скифского мировоззрения обусловили его самостоятельную значимость и относительную популярность в репертуаре зооморфных образов, получивших распространение в Скифии.

Артамонов М.И. Скифо-сибирское искусство звериного стиля // Проблемы скифской археологии. — МИА. — 1971. — № 177. — С. 24—35.

Баркова Л.Л. Конская маска из Первого Пазырыкского кургана // АСГЭ. — 1999. — Вып. 34. — С. 97—101.

Бессонова С.С. Религиозные представления скифов. — Киев: Наукова думка, 1983 — 136 с.

Бессонова С.С., Скорый С.А. Погребение скифского воина из Акташского могильника в Восточном Крыму // СА. — 1986. — № 4. — С. 158—170.

Ильинская В.А. Навершия из Майкопского и Новочеркасского музеев // СА. — 1967. — № 4. — С. 295—301.

Канторович А.Р. Изображения обособленных конечностей хищников в искусстве скифского звериного стиля Восточной Европы: типология, хронология, анализ источников и эволюции // Стратум плюс. «Эллинизм и иранство». — 2012. — № 3. — С. 17—71.

Канторович А.Р. К вопросу о скифо-греческом синтезе в рамках звериного стиля Степной Скифии // Памятники предскифского и скифского времени на Юге Восточной Европы. — М., 1997. — С. 97—113 (МИАР. — № 1).

Канторович А.Р. Классификация и типология элементов «зооморфных превращений» в зверином стиле степной Скифии // Структурно-семиотические исследования в археологии. — Донецк, 2002. — Т. 1. — С. 77—130.

Канторович А.Р., Эрлих В.Р. Уникальные навершия из святилища у ст. Тенгинской // КСИА. — 2005. — Вып. 219. — С. 49—63.

Коровина А.К. К вопросу об изучении Семибратних курганов // СА. — 1957. — № 2. — С. 174—187.

Королькова Е.Ф. Кубанский звериный стиль и его восточные аналогии // АСГЭ. — 2001. — Вып. 35. — С. 91—111.

Кулатова И.Н., Луговая Л.Н., Супруненко А.Б. Курганы скифского времени междуречья Ворсклы и Псла. — Москва; Полтава, 1993. — 108 с.

Мартынов А.И. О мировоззренческой основе искусства скифо-сибирского мира // Скифо-сибирский мир. — Новосибирск, 1987. — С. 13—25.

Масленщицына Е.С. Некоторые стилистические группы памятников в искусстве Прикубанья в конце V — IV вв. до н. э. // Граковские чтения на кафедре археологии МГУ, 1989—1990 гг. — М., 1992. — С. 57—69.

Могилев О.Д. Спорядження коня скифської доби у Лисостепу Східної Європи. — Київ; Кам'янець-Подільський, 2008. — 439 с.

Переводчикова Е.В. Локальные черты скифского звериного стиля Прикубанья // СА. — 1987. — № 4. — С. 44—58.

Переводчикова Е.В. Типология и эволюция скифских наверший // СА. — 1980. — № 2. — С. 23—44.

Переводчикова Е.В. Язык звериных образов. — М., 1994. — 206 с.

Петренко В.Г. Правобережье Среднего Приднепровья в V—III вв. до н. э. — М., 1967. — 180 с. (САИ. — Вып. Д1—4).

Раевский Д.С. Мир скифской культуры. — М., 2006. — 600 с.

Скорый С., Зимовец Р. Скифские древности Крыма. Материалы одной коллекции. — К., 2014. — 180 с.

Шкурко А.И. О локальных различиях в искусстве лесостепной Скифии // Скифо-сибирский звериный стиль в искусстве народов Евразии. — М., 1976. — С. 90—106.

Р. В. Зимоваць

R. V. Zymovets

ПРО ОДИН УМОВНИЙ ПОЛІСЕМАНТИЧНИЙ ОБРАЗ У СКІФСЬКОМУ МИСТЕЦТВІ ЗВІРИНОГО СТИЛЯ

У статті досліджується один з образів скіфського звіриноного стилю, який зустрічається на однотипних бляхах, що походять із Середньої Наддніпрянищини, Степу та Передгірського Криму. Композиція складається з трьох довгих бокових відростків, які «виростають» зі спільної основи, при цьому два лівих відростки протиставлені по відношенню до одного правого. Кожен з відростків трактований за допомогою одного, або двох колін, а також довгого завитку, який звужується та загострюється до закінчення й нагадує кіготь хижої птиці. Половина бляшок (6 екз. з 12 відомих) знайдені на території Білогірського р-ну Криму.

Ключ до генеалогії та семантики вказаного образу слід шукати в зображенні відокремлених звіриних кінцівок, представлених на бляхах, що походять з Німфейського та Акташського некрополів. Специфіка цих зображень полягає у їх полісемантичному характері: якщо, розглянуті вертикально, вони являють собою зображення кінцівок (стегна, лап та кігтів) хижого звіра або грифона, горизонтальний розгляд дає нам умовне зображення голови лося у профіль з ажурними рогами, що трактовані у вигляді кігтів хижої птиці. При уважному розгляді німфейських та акташських бляшок стає очевидним іконографічна подібність їх частин (кігтів, або ажурних рогів) образу, що аналізується у статті. Останній, таким чином, можна інтерпретувати як редуковане зображення лап / кігтів хижої птиці або грифона і, в той же час, як відокремлене зображення рогів/умовної голови лося або оленя.

Враховуючи те, що бляшки з Німфейського й Акташського могильників датовані другою чвертю — другою половиною V ст., а наші екземпляри — кінцем V — IV ст., образи умовних лап / кігтів і рогів / голови лося або оленя можна розглядати як похідні. У морфологічному аспекті це — редукція німфейських й акташських образів, що вкладається у загальну тенденцію еволюції скіфського звіриноного стилю у напрямк геометризації й посилення умовності. З тією відмінністю, що у цьому випадку посилення, найімовірніше, не призвело до втрати образом його символічного змісту. Полісемантичний характер зображень з Німфейського й Акташського некрополів дозволяє припускати і відповідне висхідне словослове навантаження розглянутого нами образу. Вірогідно, він віддзеркалював два важливі аспекти світогляду скіфів, пов'язані з магічними значенням лап / кігтів хижих або синкретичних тварин і міфологічною роллю образу рогів, ототожнюваних культурами скіфського кола зі світовим деревом та солярною символікою.

Обґрунтовується припущення, відповідно до якого образ умовних лап / кігтів та рогів / голови лося або оленя має кримське коріння, а бляшки з його зображенням вироблялися в одній з майстерень передгірського Криму.

Ключові слова: скіфське мистецтво, звіриний стиль, семантика, Крим.

ABOUT ONE THE CONVENTIONAL POLYSEMANTIC IMAGE IN SCYTHIAN ART OF ANIMAL STYLE

One of the image of Scythian animal style which occurs on the same type bronze plaques (elements of the horse harness), routed from Middle Dnieper, Steppe and Piedmont Crimea is on the focus of current article. Composition consist from three sidelong spurs, which «grows up» from common basis, herewith two left-side spurs contrasted with one right-side spur. All spurs are depicted as one or two knees and long volute which narrows and sharpened to the end, recalling bird of prey clutch. Half of the plaques (6 from 12) were founded in Bilogorsk District of Crimea.

Author argue, that image of isolated limbs, represented on bronze plaques from Nimfey and Aktash burials is the key for understanding of genealogy and semantic of viewed examples. Nimfey and Aktash images are polisemantic: be examined upright they arise as isolated limbs (hip, paws, clutches) of predatory animal or griffin, at the same time horizontal prospect give us conventional image of the head of elk with branched horns treated as clutches of the bird of prey. Nimfey and Aktash plaques careful consideration reveal for us iconographic similarity of its parts (clutches or branched horns) to image under consideration. Thereby this image can be considered as a reduced depiction of paws / clutches bird of prey or griffin and, at the same time, as isolated depiction of horns / conventional head of elk or deer.

Taking into account that Nimfey and Aktash plaques are dated of second quarter — second half of 5th century BC, while ours samples — end of 5th — 4th centuries BC, latest image can be considered as derivative from the first. In terms of morphology, image of conventional paws / clutches and horns / head of elk or deer also is derivative from Nimfey and Aktash images and this comply with general evolution of animal style development to geometrization and strengthening of conventionality. With the difference that, in our case, said tendency doesn't coincide with loss of symbolic meaning of the image. Polisemantic character of Nimfey and Aktash images allow us to assume corresponding semantic load of image under consideration. Likely it reflects two important features of Scythian world view related with magic meaning of paws / clutches predatory or syncretic animals and mythological meaning of image of horns, which was identified with solar symbols and symbol of World Tree.

Author argues assumption that image of conventional paws / clutches and horns / head of elk or deer had local routs and plaques with its depiction were produced in one of the workshops of Piedmont Crimea.

Key words: Scythian art, animal style, semantic, Crimea.

Одержано 29.12.2014