

К ВОПРОСУ О ВЗАИМООТНОШЕНИЯХ СКИФОВ И ТАВРОВ В VII—IV вв. до н. э.

Статья посвящена актуальному вопросу истории Крыма эпохи раннего железа — взаимоотношениям пришлых кочевых скифов с местными племенами Предгорного и Горного Крыма — таврами. Ряд принципиальных положений статьи опирается на новые яркие материалы, обнаруженные в последние годы на полуострове.

Ключевые слова: Крым, скифы, тавры, скифский период, взаимоотношения.

Тема взаимоотношения скифов с автохтонными племенами Крымского полуострова в начале раннего железного века традиционно привлекала внимание исследователей, хотя, похоже, в меньшей степени, чем контакты пришлых эллинов с местным населением.

Наличие на относительно небольшой и ограниченной территории трех различных географических зон — степной, предгорной и горной (рис. 1) обусловило своеобразие данного региона, отразившееся на его обитателях — как пришлых, так и аборигенных. Уже самим обстоятельством близкого соседства указанных экологических ниш кочевые степные племена скифов и автохтонные крымские горцы были обречены на частые контакты, основным регионом разворачивания которых являлась пограничная зона Крымского Предгорья, включающая в себя Внешнюю и Внутреннюю гряды Крымских гор, а также межгрядные понижения, особенно хорошо выраженные между Внутренней и Главной горной грядами [Колтухов, 2014, с. 122—125].

В конце эпохи поздней бронзы — раннем железном веке Крымское Предгорье и Горный Крым были заселены племенами кизил-кобин-

ской культуры¹, которую большинство специалистов, на наш взгляд, правомерно связывают с таврами (напр.: [Троицкая, 1954, с. 6; Колотухин, 1985, с. 43—45; 1996, с. 79; Щеглов, 1998; Храпунов, 1995, с. 20—21; 2003, с. 3—15; 2004, с. 46; Кравченко, 2008, с. 10—14; 2011, с. 91—108])², хорошо известными по более поздним античным письменным источникам.

Результатом этих контактов стало взаимопроникновение элементов культур, всегда вызывавшее особый интерес исследователей. В культуре тавров это выразилось в заимствовании в определенной степени у скифов основных категорий вооружения и амуниции (стрелы, кинжалы-акинаки, меньше — копья, колчаные застезки, поясные точильные камни-оселки и пр.), а также некоторых элементов конской упряжи (удила, псалии, круглые уздечные пряжки), обнаруживаемых в погребальных комплексах и на поселениях. Есть мнение, что эти предметы, по всей видимости, и были изготовлены самими скифами (напр.: [Храпунов, 2004, с. 51]). С другой стороны, своеобразие скифских погребальных памятников Предгорного Крыма свидетельствует

1. Существует ряд мнений о времени бытования кизил-кобинской культуры. Наиболее известные из них: IX—IV—III вв. до н. э. [Лесков, 1965, с. 13—132; Ильинская, Тереножкин, 1986, с. 171]; VIII—IV — начало III в. до н. э. [Щеглов, 1988, с. 70—71; 1998, с. 69]; IX—II вв. до н. э. [Колотухин, 1996, с. 50—60, 88]; XII — первая треть III вв. до н. э. [Сенаторов, 2002, с. 15—19], вторая половина XI — IV вв. до н. э. [Кравченко, 2008, с. 10—14; 2011, с. 108].

2. Впрочем, есть и иные мнения, например, о принадлежности кизил-кобинской культуры Крымского Предгорья киммерийцам [Щепинский, 1966, с. 65; 1977, с. 32—38]. Критика этой гипотезы см.: [Колотухин, 1996, с. 16—19].

о существенном влиянии на скифскую культуру местного этнического элемента. Уже на ранних этапах целенаправленного изучения скифских памятников данного региона исследователи отмечали их связь с кизил-кобинской культурой [Троицкая, 1954, с. 5—6, 1957, с. 229; 1957а, с. 189—190; Лесков, 1965, с. 12]. Основываясь на исследованиях погребений Предгорного Крыма, В.С. Ольховский пришел к выводу о существовании здесь уже с VI в. до н. э. смешанного скифо-аборигенного этноса [Ольховский, 1990, с. 33]. Памятники его характеризует, помимо классической скифской триады, лепная лощенная орнаментированная керамика, свойственная определенному этапу развития кизил-кобинской культуры, а также специфические погребальные сооружения — каменные «ящики» и склепы [Ольховский, 1982, с. 76].

Задача настоящей статьи — в свете новых данных о находках скифских артефактов, прежде всего предметов вооружения, на территории Предгорного и Горного Крыма, актуализировать вопрос о характере взаимоотношений скифов и автохтонного (таврского) населения Крыма в VII—IV вв. до н. э. Такой подход предполагает рассмотрение нескольких взаимосвязанных тем:

- начало контактов пришлого скифского населения с автохтонными горцами;
- продолжительность этих контактов, а также изменение их географической линии на протяжении рассматриваемого периода;
- характер контактов и их результаты.

При исследовании данных тем мы будем опираться на анализ находок, сделанных в Крыму на протяжении 2006—2013 гг. и составляющих в настоящее время отдельную Крымскую коллекцию Археологического музея ИА НАН Украины, все предметы которой ныне опубликованы [Скорый, Зимовец, 2014]. Несмотря на случайный характер находок, большинство из них паспортизировано и привязано к местности. А учитывая их массовый характер (коллекция насчитывает 404 предмета), можно говорить о выявлении неких закономерностей, связанных с распространением скифского вооружения и предметов конской упряжки на определенных локальных территориях Крыма. Естественно, анализ данных предметов становится результативным лишь на фоне той источниковой базы (относительно погребальных памятников, поселенческих структур, письменных источников), которая наработана более чем за 150-летнюю историю археологического изучения полуострова. В связи с этим, предметы из Крымской коллекции будут привлекаться нами как дополнительный, но важный материал, позволяющий уточнить, дополнить либо скорректировать ряд устоявшихся и до последнего времени считавшихся обоснованными допущений относительно скифского присутствия в Предгорном и Горном Крыму, а также характера взаимоотношений скифов с аборигенным

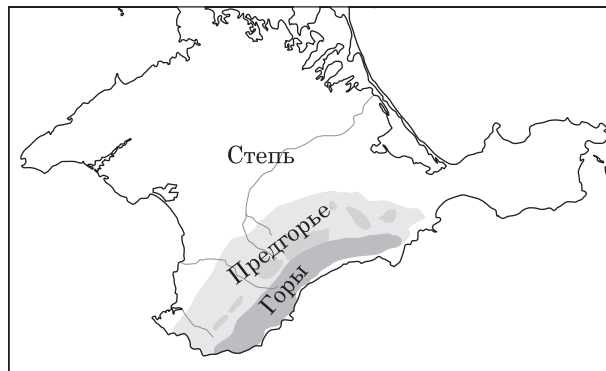


Рис. 1. Географические зоны Крымского полуострова

населением — таврами. При этом, безусловно, такие уточнения, дополнения и корректировки не претендуют на исчерпывающий характер.

НАЧАЛО КОНТАКТОВ ПРИШЛОГО СКИФСКОГО НАСЕЛЕНИЯ С АВТОХТОННЫМИ ГОРЦАМИ

В археологии, в последнее время, сложилось относительное единство взглядов по вопросу о времени начала проникновения скифского населения на Крымский полуостров. Хорошо датированные по южно-ионийской расписной керамике (ойнохойям) погребальные комплексы из могилы № 83 кургана на Темир-Горе (близ Керчи, Восточный Крым) [Яковенко, 1972; Алексеев, 2003, с. 295; Вахтина, 2004, с. 209] и погребения № 1 кургана № 11 у с. Филатовка (Присивашье, Северный Крым) [Жорпусова, 1980] позволяли определить в качестве такового вторую половину — третью четверть VII в. до н. э. Более дискуссионным является вопрос о характере этого проникновения и его географии. Было ли оно массовым, или речь идет лишь о небольших мобильных отрядах кочевников? Можно ли говорить об относительно быстром покорении всей территории полуострова скифами или, скорее, о постепенной его колонизации? Для ответа на эти вопросы важное значение имеет исследование проникновения скифов в предгорные и горные районы Крыма. Ведь именно эти территории были своеобразным «последним рубежом» для скифов на полуострове, и именно здесь они столкнулись с автохтонными племенами, издревле населявшими данные районы и имевшими свою культуру и хозяйственный уклад.

Т.Н. Троицкая в 1950-х гг., на основе анализа материалов курганов Предгорного Крыма, пришла к выводу о появлении скифов в этом районе не ранее середины или даже конца VI в. до н. э. и о начале массового их проникновения — не ранее начала V в. до н. э. [Троицкая, 1954, с. 6, 39; 1957, с. 229]. По ее мнению, подавляющее большинство подкурганых захоронений конца VII — VI вв. до н. э. принадлежит местному, кизил-кобинскому населению и лишь в неко-

торых из них со второй половины VI в. до н. э. начинает проследиваться скифское влияние (в первую очередь, предметы вооружения, а также изменение позы и ориентировки погребенных). Основанием для таких выводов стала специфика положения покойников (скорченность, неустойчивость ориентировки костяков), устройства могил (засыпка камнем, выкладывание дна галькой), а также сопроводительного инвентаря (лощенная керамика с резным геометрическим орнаментом). Все это, по мнению Т.Н. Троицкой, было характерно для местного населения кизил-кобинской культуры, а некоторые элементы (устройство могил) прослеживаются еще с эпохи бронзы [Троицкая, 1957, с. 224—228].

По мнению А.М. Лескова, 20 погребений из курганов Крымской Степи и Предгорья можно отнести к VI в. до н. э. Эти погребения действительно значительно отличаются от погребений кочевых скифов Степного Северного Причерноморья, что явилось результатом влияния таврской культуры. Если погребальный обряд был в основном скифским, то устройство могил и погребальный инвентарь испытали значительное влияние таврской культуры. При этом А.М. Лесков polemизирует с Т.Н. Троицкой, считавшей большинство погребений раннескифского времени (в частности, погребения, открытые в 1950-х гг. в районе строительства Симферопольского водохранилища в долине р. Салгир) таврскими, а также пересматривает свою более раннюю точку зрения [Лесков, 1965, с. 174]. Анализ погребений VI в. до н. э. приводит А.М. Лескова к выводу о том, что они явились результатом взаимодействия двух культур — скифской и таврской [Лесков, 1965, с. 174].

Противоположная точка зрения на характер присутствия скифов в Крымском Предгорье была высказана Х.И. Крис. По ее представлениям, во второй половине VII в. до н. э. скифы не только появляются в Предгорье Крыма, но и уже составляют значительную группу населения [Крис, 1976, с. 245]. К раннескифскому времени (вторая половина VII — начало VI вв. до н. э.) можно отнести около 50 впускных погребений, характеризующихся труположением на спине и западной ориентировкой. Что касается лощеной керамики с резным геометрическим орнаментом, встреченной во многих из этих погребений, то она никак генетически не связана с ранней кизил-кобинской посудой. Новый способ орнаментации, который появляется в Предгорном Крыму в середине VII в. до н. э., проявляет сходство с керамикой Северного Причерноморья, Северного Кавказа, частично Лесостепи (жаботинские памятники), а потому может быть связан с пришлым скифским населением [Крис, 1976, с. 241]. То есть, как полагала Х.И. Крис, не скифы заимствовали кизил-кобинскую керамику, а наоборот, кизил-кобинцы переняли у пришлых скифов новый керамический комплекс.

Похоже, что близок был к этой точке зрения и В.А. Колотухин, отмечавший появление в местной кизил-кобинской среде лепной лощеной посуды с врезным геометрическим орнаментом со второй половины VII в. до н. э. и — как, впрочем, и многие исследователи до него — ее близость с посудой Лесостепного Поднепровья [Колотухин, 1996, с. 80]. Правда, при этом кочевые скифы не назывались «передаточным звеном» подобной посуды в кизил-кобинскую (таврскую) среду, хотя распространение указанной посуды, по В.А. Колотухину, вполне синхронно с появлением в кизил-кобинской среде предметов скифского вооружения и конской упряжи [Колотухин, 1996, с. 80]. Между тем, в свете современных штудий в области кизил-кобинской культуры, вполне складывается впечатление, что появление лощеной столовой посуды, украшенной геометрическим орнаментом, в среде кизил-кобинских (таврских) племен произошло в более раннее время — по крайней мере, с VIII в. до н. э. — на втором этапе развития кизил-кобинской культуры по С.Н. Сенаторову [Сенаторов, 2002, с. 16] или первой фазе Таврского периода (ТП-1) по периодизации Э.А. Кравченко [Кравченко, 2008, с. 11—12; 2011, с. 95].

По мнению В.С. Ольховского, проникновение скифов в Крымское Предгорье и установление контактов с кизил-кобинцами следует относить ко времени не позднее первой половины VI в. до н. э. Небольшое количество погребений, датируемых этим периодом, говорит о том, что кочевники появлялись в Предгорье периодически, возможно, для сбора дани. И лишь в V в. до н. э. процесс подчинения и ассимиляции местного населения скифами приобретает массовый характер. Хотя начало процесса смешения культур можно отнести еще к VII в. до н. э. [Ольховский, 1982, с. 76; 1991, с. 91, 93]. Анализ специфики погребального обряда, при котором использовалась лощеная керамика, позволил ряду исследователей (А.А. Масленников, А.Н. Щеглов, В.Н. Корпусова, Р.С. Орлов) фактически признать наличие в Крыму «третьей культуры», отличной как от классической скифской, так и от мегалитической таврской [Масленников, 1976, с. 19—22; 1980, с. 15—16¹; Корпусова, Орлов, 1978, с. 75]. В целом же, накопленный к началу 1980-х гг. археологический материал дал основания В.С. Ольховскому дифференцировать четыре культурные общности на территории Крыма, относящиеся к раннескифскому времени. Наряду с ярко выраженными, обладающими четкой идентичностью степной (скифской) и «мегалитической» (таврской) культурами, он выделил две культуры, получившие распространение в

1. А.А. Масленников при этом соотносил погребения VI—V вв. до н. э. в каменных ящиках с предметами скифского вооружения на Керченском полуострове не с таврами, вступившими в тесные контакты со скифами, а с потомками киммерийцев [Масленников, 1980, с. 15—16].

Предгорном Крыму. Одна из них, кизил-кобинская, демонстрирует родство с таврами но, вместе с тем, по мнению исследователя, в ней присутствует еще один культурный элемент, возможно, киммерийский. Вторая является результатом взаимной инфильтрации скифов и тавров [Ольховский, 1982, с. 76]. Ярким примером проникновения кизил-кобинцев-тавров в скифскую среду, по мнению В.С. Ольховского, является парное захоронение второй половины VI в. до н. э. в кургане № 5 у с. Колоски к северу от Евпатории. В нем погребение мужчины, вытянутое на спине, с инвентарем в виде скифских стрел, сопровождалось женским захоронением, совершенным на левом боку, с подогнутыми ногами, в сопровождении нескольких украшений и сосуда кизил-кобинского типа [Ольховский, 1982, с. 2—63, рис. 1, в]. Однако позже А.Н. Щеглов поставил под сомнение существование в Крыму упомянутых «четырех» культур варварского населения, заметив, что для указанной территории, по большому счету, можно говорить лишь о трех культурных массивах — греческих образованиях, скифской степной культуре и культуре памятников кизил-кобинского типа [Щеглов, 1988, с. 70].

Как считает И.Н. Храпунов, процесс тесного взаимодействия скифов и тавров (носителей кизил-кобинской культуры) происходил на границе Крымской Степи и Предгорья в VI—IV вв. до н. э., что подтверждается появлением на этой территории ряда подкурганых погребений, сочетающих черты скифского и таврского погребального обряда [Храпунов, 1995, с. 22]. Продвижение скифов в Предгорье, на территорию тавров, в том числе по долине р. Салгир, по мнению этого исследователя, произошло в VI в. до н. э. [Храпунов, 2003, с. 14; 2004, с. 52, 68].

Учитывая группу погребальных памятников Крымского Предгорья, известных еще с 1950-х гг. (упомянутые курганы долины р. Салгир), впоследствии дополненную материалами новых раскопок в Горном Крыму, содержащих захоронения покойников в вытянутом положении или с элементами слабой скорченности, сопровождаемых керамикой кизил-кобинского типа, С.Г. Колтухов определил их хронологические рамки в пределах VII—VI или VI вв. до н. э. [Колтухов, 1999]. Исследователь отнес их тогда к наиболее ранним памятникам выделенной В.С. Ольховским скифо-кизил-кобинской группы «КК» [Ольховский 1991, с. 86]. Как полагает С.Г. Колтухов, в круг подобных погребальных памятников входят и некоторые подкурганые захоронения Туотайского (Новокленовского) могильника, исследованного А.А. Щепинским в 1969 г. К сожалению, материалы этих раскопок остались не введенными в научный оборот [Колтухов, 2014, с. 141]. В любом случае, С.Г. Колтухов, вероятно, прав, указывая, что этнокультурная принадлежность этих захоронений не ясна: одни авторы видят в них скифские погребения, другие — могилы лиц смешанного скифо-кизил-кобинского населения.

Наконец, не следует забывать и версию А.А. Щепинского. Еще в 1960-х гг. он высказал мысль о том, что подкурганые захоронения в долине р. Салгир, да и в целом — в Горном Крыму, с вытянутыми костяками существуют еще с предскифского времени, а с началом скифской эпохи, в VII—VI вв. до н. э., они принадлежали потомкам киммерийцев [Щепинский, 1962, с. 65]. Похоже, что ныне к ней склоняется и С.Г. Колтухов, указывая, что полностью отождествить эти погребальные памятники с древностями кизил-кобинской культуры не получается [Колтухов, 2014, с. 146]. На наш взгляд, отсутствие в подобных захоронениях предметов типично скифской культуры — в первую очередь вооружения, предметов конской упряжи — не позволяет однозначно видеть в них скифов-степняков.

Таким образом, до настоящего времени нет единства по поводу времени проникновения скифов в Предгорье Крыма. Большая часть исследователей полагает, что это случилось в VI в. до н. э. — в широких рамках всего столетия (А.М. Лесков, И.Н. Храпунов), не позже первой половины VI в. до н. э. (В.С. Ольховский), в середине или даже конце этого века (Т.Н. Троицкая). Однако есть версия и о более раннем приходе скифов в Крымское Предгорье — во второй половине VII — начале VI вв. до н. э. (Х.И. Крис, В.А. Колотухин).

Рассмотрим некоторые материалы, входящие в состав упомянутой выше Крымской коллекции Археологического музея ИА НАН Украины, которые, как представляется, могут помочь уточнить время начала этого процесса, а также предложить версию о характере взаимоотношений скифов-кочевников с аборигенами-горцами. Особую ценность при этом имеют артефакты, наиболее характерные для скифского материального комплекса, так сказать, его ядро. Речь идет, в первую очередь, о предметах скифской триады.

В этой связи чрезвычайно важное значение представляют находки в Крымском Предгорье архаического биметаллического меча, наконецников стрел жаботинского типа и бляхи, выполненной в традициях звериного стиля, укрывавшей некогда конскую узду.

В 2012 г., в окрестностях пгт Зуя, между сс. Межгорье—Барабаново, (Белогорский район) был обнаружен биметаллический меч, который, по известным аналогиям, датируется концом VIII — началом VII вв. до н. э. [Скорый, Зимовец, 2014, с. 19¹], или даже концом VIII в. до н. э. У него литая бронзовая рамочная рукоять с массивным почковидным перекрестьем и брусковидным навершием. Клинок железный (или стальной), черенок его ручки заходит между валиками рукояти, плотно подогнан к ним и закреплен обжимом при помощиковки. Сохра-

1. В дальнейшем при описании предметов Крымской коллекции даны ссылки на порядковые номера Каталога [Скорый, Зимовец, 2014].

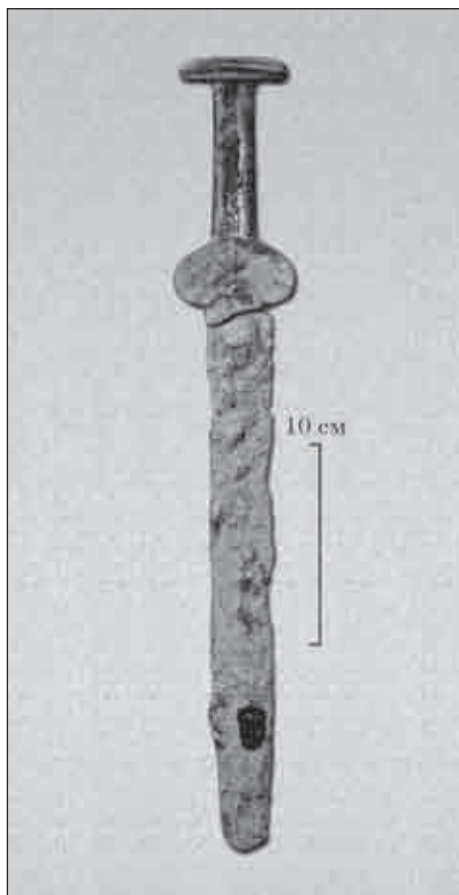


Рис. 2. Биметаллический меч из окрестностей пгт Зуя Белогорского р-на АР Крым, по: [Скорый, Зимовец, 2014, с. 19, № 1]

нившаяся длина оружия — 41,3 см, однако, учитывая обломанное окончание, можно предположить, что общая длина меча составляла не менее 50 см (рис. 2). Оружие принадлежит к категории древнейших биметаллических мечей скифского типа. По справедливому замечанию Б.А. Шрамко, именно у таких мечей сочетаются «новая форма» оформления ручки «со старой технологией изготовления оружия» предскифского времени с бронзовыми или железными «рамочными рукоятями» (рис. 3, 1—4). Более того, крымский экземпляр, как и меч из Тлийского могильника (конец VIII в. до н. э.) на Северном Кавказе (рис. 3, 1), относится к переходным формам древнейших скифских мечей. У таких образцов средняя часть бронзовой рукояти — прямоугольной формы, точно такая же, как у образцов предскифского оружия [Шрамко, 1984, с. 30—31, рис. 4, 1] (рис. 3, 2). На данный момент меч из окрестностей Зуи — наиболее древний артефакт скифского вооружения, найденный не только в Крыму, но и в Северном Причерноморье в целом. Следует сказать, что подобные архаические мечи пока вовсе не известны в Причерноморской Степи. Находка древнейшего меча, по сути, в северных предгорьях Караби-Яйлы свидетельствует о проникновении в этот район скифских воинов уже на рубеже VIII—VII вв. до н. э. или даже в конце

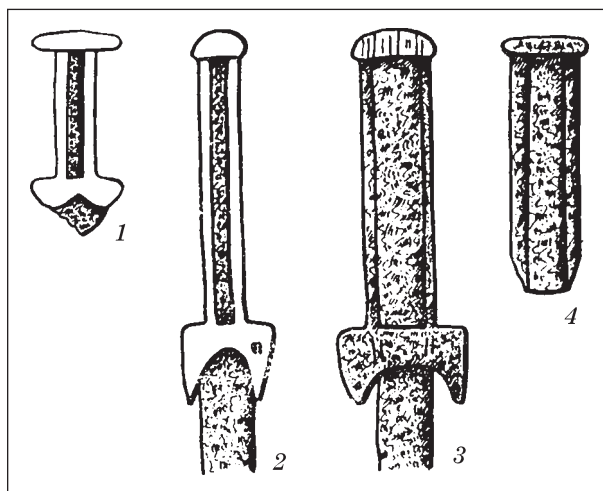


Рис. 3. Клинковое оружие эпохи раннего железа: 1 — рукоять биметаллического меча из Тлийского могильника на Северном Кавказе, по: [Шрамко, 1984, с. 31, рис. 4, 1]; 2—4 — предскифские мечи (Мебельная фабрика в Кисловодске; курган Высокая Могила; Носачев), по: [Шрамко, 1984, с. 27, рис. 2, 6—8]

VIII в. до н. э. Однако единичность и случайный контекст артефакта не позволяют сделать какие-либо более детальные выводы.

Достаточно информативным является ряд находок архаических бронзовых наконечников стрел, происходящих из Судакского района. В Крымской коллекции Музея ИА НАН Украины хранятся 25 экземпляров, обнаруженных между сс. Ворон и Междуречье (№ 62—86). В указанном месте в 2012—2013 гг. с помощью металлодетекторов было найдено более 200 таких наконечников [Скорый, Зимовец, 2014, с. 48]. Все представленные экземпляры — двуплостные, с ромбическими головками и относятся к первой хронологической группе, по А.И. Мелюковой [Мелюкова, 1964, с. 17, табл. I; с. 18, табл. 6, B1, B2, Г1—2] или к наконечникам г. н. жаботинского типа, по В.А. Ильинской [Ллїнська, 1973, с. 14, рис. 1] (рис. 4). Время их бытования очерчивается первой половиной — серединой VII в. до н. э. [Полін, 1987, с. 27].

Важной особенностью крымских наконечников является то, что большинство из них имеет загнутое или смятое острие, свидетельствующее о сильнейшем ударе о твердую поверхность (вероятно, о скалы), причем с небольшого расстояния¹. Таким образом, скорее всего, данные на-

1. Бронзовые наконечники ранних типов с деформацией острых окончаний, связанной с их ударами о чрезвычайно твердую поверхность, встречаются на поселениях раннего железного века, в том числе Восточной и Средней Европы. В качестве примеров, можно указать наконечники из Трахтемировского городища [Фіалко, Болтрик, 2003, с. 56, 137, табл. 29, 1—3, 5, 6], из района оборонительной стены Пангикапея [Толстиков, 2015, с. 257, 259, рис. 4, 5, 6], поселения Уч-Баш [Кравченко, 2014, с. 56—57, рис. 12, 6], из района пещеры «Окинек» близ Ржедковице Катовицского воеводства в Польше [Bukowski, 1977, p. 378, tab. XVI, 9].

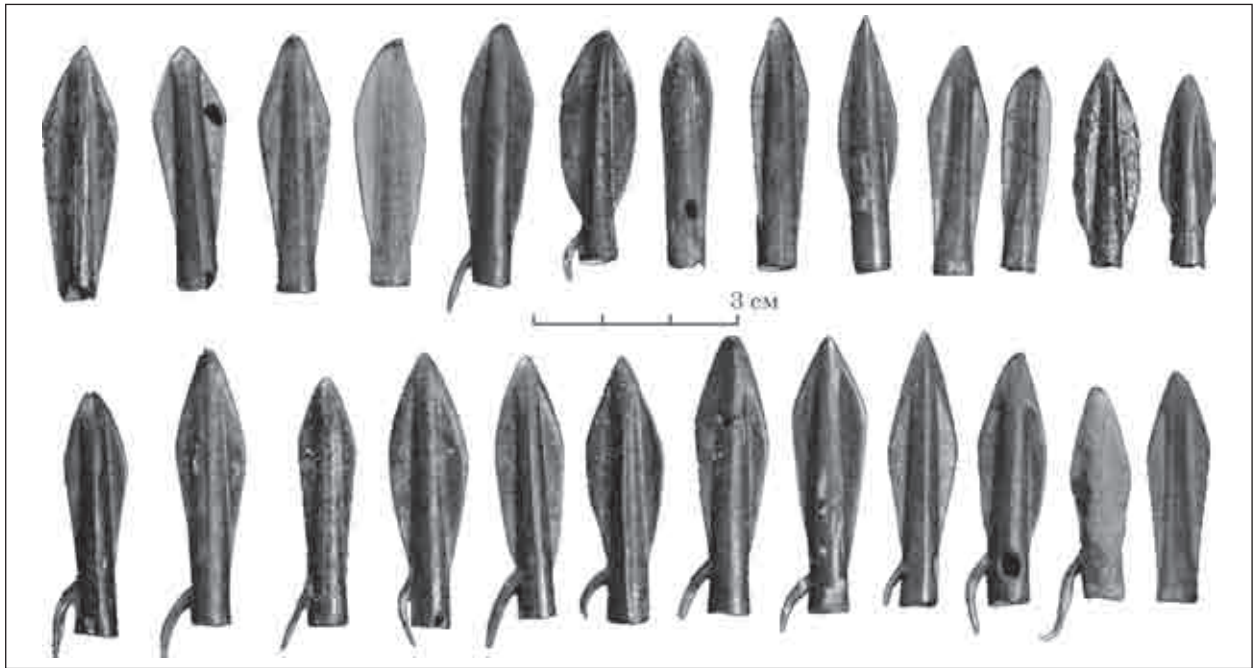


Рис. 4. Бронзовые наконечники стрел жаботинского типа из Судакского р-на АР Крым, по: [Скорый, Зимовец, 2014, с. 46—47, № 43—86]

конечники стрел являются свидетельствами довольно масштабного вооруженного столкновения¹. Поскольку данный район целиком вписывается в традиционную географию распространения племени тавров (ее восточную часть), напрашивается вывод о военном конфликте между наступавшими со стороны степных районов скифами и оборонявшимися горцами.

Было ли это столкновение результатом разовой военной кампании со стороны скифов, или подобные акции носили перманентный характер покажут лишь дальнейшие археологические исследования в крымских горах. Однако, в пользу вывода о перманентном характере военного давления скифов на горцев уже в раннескифский период свидетельствует еще одна находка из Судакского района. Речь идет о двух двулопастных наконечниках жаботинского типа, с ромбической головкой и шипом в основании втулки, с неудаленными литниками на острие, из окрестностей с. Морское (№ 43, 44). Эти экземпляры имеют различные размеры, свидетельствующие об отливке их в разных формах. Данные наконечники-полуфабрикаты одно-

значно указывают на их местное изготовление, а, значит, и на потребность кочевников в постоянном пополнении предметов вооружения.

Беспорно, интереснейшей находкой, имеющей значение, как для изучаемого вопроса, так и состава репертуара скифского звериного стиля, является бляха — деталь конской упряжи, найденная между пгт Зуя и с. Ароматное Белогорского района. Она выполнена в технике литья в виде горного козла или козы, в лежащей, жертвенной позе, с поджатыми под тулово ногами. Изображение левостороннее, детали отчетливо проработаны. Слегка приподнятая и вытянутая голова животного украшена мотыльками, реалистично показанными рогами (№ 312) (рис. 5).

Среди бронзовых изделий узды скифского времени именно такие бляхи в Восточной Европе не фиксировались. Данное изображение напоминает козлиную фигурку на костяной шпильке из женского погребения № 1 кургана № 1 группы II близ с. Волошино (г. Комсомольск Полтавской области), относящейся к первой половине VII в. до н. э. Последняя выполнена в традициях передневожосточного [Кулатова, Скорый, Супруненко, 2006, с. 53, рис. 6, с. 57, рис. 10, 2—7] или же центральноазиатского [Канторович, 2015, с. 448—449] искусства (рис. 6, 1). А.Р. Канторович склонен объединять подобные изображения в Волошинско-Чегемский тип полнофигурных изображений горных козлов [Канторович, 2015, с. 448—449].

Интересная особенность данного изображения — наличие в нижней части тулова и частично на шее — еще одной головы явно травоядного животного, оформленной в той

1. О масштабности свидетельствует количество обнаруженных наконечников. Несомненно, скифы, когда им позволяла ситуация, после боя, собирали использованные стрелы, что хорошо подтверждается многократным затачиванием головок у ряда, особенно двулопастных, экземпляров. Поэтому обнаруженные в Судакском районе наконечники, скорее всего, — лишь не найденные в раннескифское время остатки. К слову сказать, раскрашивание древков стрел в яркие цвета (красный, синий, черный) могло служить и для удобства поиска стрел после завершения батальи.



Рис. 5. Бронзовая бляшка с изображением горного козла (козы) из Белогорского р-на АР Крым, по: [Скорый, Р. Зимовец, 2014, с. 101, № 312]

же манере, что и голова козла (козы), но без рогов и с длинными стоячими ушами. Эта голова столь органично вписывается в первое изображение, что его туловище и ноги являются одновременно туловищем и ногами второго животного. Можно предположить, что сюжетно представлен горный козел (или коза) с детенышем (рис. 5). С точки зрения «двухголовости» или многофигурности композиции крымская находка имеет аналогии лишь на двух костяных бляшках из кургана № 2 у с. Жаботин (бассейн р. Тясмин, Днепровская Правобережная Лесостепь), где представлено по два животных (лосиха с детенышем), выполненные в идентичной манере [Ильинская, 1975, табл. VI, 5, 6] (рис. 6, 2). Дата второго Жаботинского кургана большинством исследователей также определяется в рамках первой половины VII в. до н. э. [Скорый, 2003, с. 38—39] или даже второй половиной VIII в. до н. э. [Kossack, 1987, с. 3; Медведская, 1992, с. 87—89]¹. Понятно, что данный крымский предмет, выполненный в раннескифском зверином стиле, отражающий посредством своеобразного искусства идеологию скифов-кочевников, абсолютно невозможно рассматривать в контексте эстетических и идеологических представлений тех же крымских горцев.

Итак, находки из окрестностей Зуи в Белогорском районе, а также между сс. Ворон и Междуречье в Судакском р-не позволяют предложить новые даты самых ранних проникновений скифов в Предгорные районы Крыма и удревнить их до рубежа VIII—VII вв. до н. э. или даже конца VIII в. до н. э. В свете этого становится возможным соответственно удревнить и время проникновения скифов в Крым в целом.

Основываясь на датировке известных погребальных памятников раннего железного века, некоторые исследователи были склонны трактовать появление скифов в Крыму как часть «вторичного завоевания» Северного Причерноморья после окончательного поражения в Передней Азии не ранее второй половины VII в. до н. э. [Яковенко, 1982, с. 65; 1985, с. 16—17]. Однако рассмотренный материал дает основания полагать, что и во время «первичного за-

1. Впрочем, есть мнение и о более поздней дате этого памятника: [Зуев, 1993].

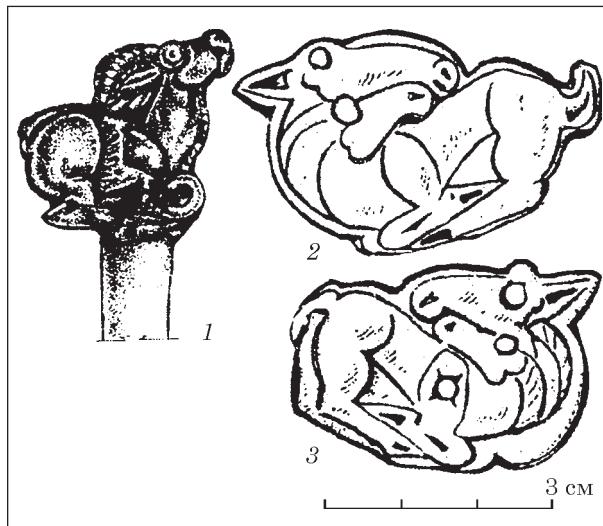


Рис. 6. Изображение животных в архаическом скифском зверином стиле: 1 — костяная булава из кургана № 1 (погребение № 1) группы II у с. Волошино близ г. Комсомольск, по: [Кулатова, Скорый, Супруненко, 2006, с. 53, рис. 6]; 2, 3 — костяные бляхи из кургана № 2 у с. Жаботин, по: [Зуев, 1993, с. 44, рис. 1, 1—2]

воевания» Северного Причерноморья, поздняя фаза которого совпадает по времени с переднеазиатскими походами, передовые мобильные отряды скифских воинов уже присутствовали в Крыму. Это явление вполне укладывается в известную схему волнового, поэтапного продвижения скифов-кочевников на Юг Восточной Европы и, в частности, — в Северное Причерноморье, и хронологически может быть соотносено с первой, азиатской волной [Скорый, 1996, с. 38—39; 2003, с. 73—77, 88—90]. Предполагалось, что основными территориями, на которых закрепились древнейшие кочевники, стали районы южной части Днепровской Правобережной Лесостепи (бассейн р. Тясмин) и степи и предгорья Северного Кавказа, где зафиксировано определенное, хотя и небольшое число древнейших погребений скифской культуры. Между тем, находки отдельных погребений и вещей этого периода в иных регионах Восточной Европы вполне позволяли допускать проникновение древнейших кочевников и на иные земли.

Скорее всего, продвижение древнейших носителей скифской культуры в Крым происходило с территории Северного Кавказа через Керченский пролив, который в древности, по обоснованному предположению, не столько разъединял, сколько соединял Крым с Северным Кавказом [Вахтина, Виноградов, Горончаровский, Рогов, 1979, с. 76—77]. И это вполне достоверно, если вспомнить роль кобанской культуры Северного Кавказа в формировании кизил-кобинской культуры. К слову напомним, именно меч из Тлийского могильника на Северном Кавказе является наиболее близким

крымскому мечу по оформлению бронзовой рукояти. Керченский пролив в то время был узкий, а в некоторых местах — мелководат, что давало возможность переправляться через него круглый год — по льду и вброд [Федоров, 1978, с. 119]. В пользу версии о продвижении древнейших скифов в Крым с Северного Кавказа через Керченский полуостров свидетельствует и концентрация находок архаического времени в восточной части Крымского Предгорья, о чем будет сказано далее.

При этом нас в общем не должно смущать отсутствие (пока что?) погребальных памятников этого (докелермесского) времени на полуострове. Таких древнейших захоронений, с типично скифским, хорошо датируемым инвентарем, практически нет в Причерноморской Степи. Подобные погребения представлены в Лесостепи Восточной Европы (курганы № 2, 524 у с. Жаботин; курган № 183 у с. Великая Яблоновка; курган № 375 у с. Емчиха; курган № 2, группа II, у с. Медвин; курган № 15 у с. Константиновка; курган № 15 у пгт Стеблев) [Скорый, 2003, с. 39; Ключко, Скорый, 1993], на Северном Кавказе (курган у хутора Алексеевский; Ставропольский 1953 г.; курган № 9 у хутора Красное Знамя; курганы № 19, 20 и, возможно, № 14 Нартановского могильника) [Махортых, 1991, с. 44, рис. 14, с. 74—76]. Немногочисленны они и в иных регионах — например, в Южном Приуралье (Большой Гумаровский курган, погребение № 3) [Исмагилов, 1988] и Задунавье (курган у с. Польско Косово, близ г. Руссе, Болгария) [Stantchev, 2000]. Заметим, что и более поздних погребений (времени завершения переднеазиатских походов скифов), т. е. второй половины VII — начала VI вв. до н. э. в Крыму известно крайне мало (см. по этому поводу: [Скорый, Зимовец, 2014, с. 13—14]).

Можно предполагать, что наиболее древний контингент кочевников скифской культуры (конец VIII — первая половина VII вв. до н. э.), пришедший на полуостров, не отличался многочисленностью.

Вместе с тем, второй принципиальный вывод, к которому подводят раннескифские артефакты из Судакского и Белогорского районов, заключается в том, что уже к середине VII в. до н. э. скифы через Главную гряду дошли до восточной оконечности Южного берега Крыма (в районе современного Судака и Морского), а также до северных предгорий центральной части этой самой гряды (Караби-Яйла). Т. е. до середины VII в. до н. э. скифам были знакомы уже не только Предгорья Юго-Восточного Крыма, но и восточные горные массивы Главной гряды. Открытым и требующим дальнейшего исследования остается вопрос об интенсивности этого проникновения, а также о том, смогли ли скифы закрепиться в восточных районах Главной горной гряды.

ПРОДОЛЖИТЕЛЬНОСТЬ КОНТАКТОВ И ИХ ГЕОГРАФИЧЕСКАЯ ЛИНИЯ

Предметы из указанной выше Крымской коллекции Археологического музея ИА НАН Украины также помогают уточнить продолжительность и географию контактов между скифами и таврами. Достаточно точно можно проследить места концентрации находок, что, в проекции на их датировки, расширяет наше знание о скифском пребывании в Предгорных и Горных районах Крыма. В интересующей нас географической зоне Крымских гор можно выделить пять микрорегионов, характеризующихся повышенной концентрацией находок скифского времени (VII—IV вв. до н. э.). Это два крупных горных массива Внутренней гряды — Агармыш (1) и Кубалач (2) с прилегающими к ним с юга территориями межгрядного понижения, горные массивы Судакского района, относящиеся к Главной гряде (3), обширные северные склоны самой большой яйлы (плато) Главной горной гряды — Караби (4) и район Белогорска (5) (рис. 7). Детальный каталог находок с этих мест уже опубликован [Скорый, Зимовец, 2014], и в рамках данной статьи нет необходимости подробно останавливаться на нем. С точки зрения задач текущего исследования, целесообразным представляется количественный анализ находок, а также их хронологический срез, позволяющие проанализировать характер присутствия скифов в Предгорном и Горном Крыму.

В первую очередь, необходимо обратить внимание на относительно большое количество предметов раннескифского времени (VII—VI вв. до н. э.) — вооружения и деталей конской упряжи — обнаруженных во всех упомянутых микрорегионах. Кратко охарактеризуем основные датирующие материалы в рамках каждого микрорегиона.

1. С горного массива *Агармыш*, являющегося восточным окончанием Внутренней гряды Крымских гор (722,5 м над уровнем моря), происходят



Рис. 7. Микрорегионы Юго-Восточного Предгорного и Горного Крыма с концентрацией скифских находок VII—IV вв. до н. э.



Рис. 8. Бронзовое навершие-полуфабрикат для акинака, оформленное в традициях звериного стиля, найденное на Караби-Яйла (Белогорский р-н АР Крым)

два архаических акинака с двутавровыми ручками и массивными почковидным и сердцевидным перекрестиями (№ 2, 14). Кинжалы относятся ко второй половине VII в. до н. э. и ко второй половине VII — первой половине VI вв. до н. э., соответственно. Здесь же была найдена бронзовая орлиноголовая бутероль, датирующаяся концом VII — VI вв. до н. э. (№ 31). Еще одно сходное окончание ножен этого же времени происходит из окрестностей Старого Крыма (урочище Алан-Тепе). Оно также выполнено в традициях скифского звериного стиля — в виде головы хищной птицы с сильно загнутым клювом и коротким язычком (№ 32). Оба изделия являются полными аналогами бутероли из гробницы № 2 кургана Репяховатая Могила (бассейн р. Тясмин), также датируемой концом VII—VI вв. до н. э. К числу наиболее архаичных предметов, выполненных в зверином стиле, принадлежит и распределительная пряжка-пронизь от конской узды в виде скульптурной головки барана (2-я половина VII в. до н. э.), происходящая из окрестностей Старого Крыма (№ 247). Наконец, следует упомянуть два наконечника стрел с лавролистной головкой, относящихся к VII — началу VI вв. до н. э. (№ 109, 110).

2. На самом высоком горном массиве Внутренней гряды *Кубалаче* (738 м над уровнем моря) зафиксирована наибольшая концентрация скифских кинжалов — 14 экз., при этом большинство из них (8 экз.) относятся ко второй половине VII—VI вв. до н. э. Особого внимания заслуживает акинак с перекрестьем келермесского типа и с петелькой для темляка под массивным навершием (вторая половина VII в. до н. э.), а также кинжал с двутавровой ручкой и сердцевидным перекрестьем, обнаруженный вместе с ножом (№ 3, 13). С территории Кубалача также происходит бронзовая бутероль, оформленная в зверином стиле (конец VII — первая половина VI вв. до н. э.). От предыдущих экземпляров наконечник ножен отличается

ся более закругленной головкой хищной птицы (№ 34). Примечательными являются находки двулопастных наконечников стрел с ромбическими и лавролистными головками (№ 59—61; 111, 112). Привлекает внимание серия бронзовых бляшек — деталей конской узды — в виде фигурок горного козла (№ 313—318). Они относятся к более позднему времени — VI—V вв. до н. э. и уже стали предметом специального исследования [Скорый, Зимовец, 2015]. Необходимо отметить и находки в этом микрорегионе других предметов звериного стиля (в основном, деталей конской узды), хорошо датируемых по аналогам концом VI — V и IV вв. до н. э.

3. Из *Судацкого района* (близ с. Ворон), помимо указанных выше наконечников стрел жаботинского типа, происходит акинак с двутавровой ручкой, широким почковидным перекрестием и треугольным клинком, относящийся к концу VII — первой половине VI вв. до н. э. (№ 7). В этом же районе найдены два нащечника в виде лосиных голов, хорошо датирующиеся по аналогам V в. до н. э. (№ 281, 283).

4. С обширных северных предгорий *Караби-Яйлы* нам известно семь акинаков, четыре из которых датируются раннескифским периодом. Один из них — упоминавшийся биметаллический акинак рубежа VIII—VII вв. до н. э. или конца VIII в. до н. э. (№ 1) Три остальных относятся ко второй половине VII—VI вв. до н. э. Обращает на себя внимание тот факт, что часть находок, включая и архаичный кинжал с перекрестьем келермесского типа, трехваликовой ручкой и массивным брусковидным навершием (№ 4), обнаружена в урочище Бураган, которое находится на одной из самых удобных дорог на Караби-Яйлу, занимая ее северо-западные отроги. Через это же урочище проходит и дорога, ведущая, по балке Суат, к Долгоруковской Яйле, расположенной на запад от Караби. В этом же урочище найдена клювовидная пряжка-пронизь, датируемая второй половиной VII в. до н. э. (№ 246).

Напомним, что и древнейшая бронзовая бляха от конского снаряжения с изображением горного козла (козы), относящаяся еще к первой половине VII в. до н. э. (№ 312), также была найдена в районе Зуи—Ароматного, где проходят удобные пути по долинам и балкам, переходящим в северные склоны Караби-Яйлы.

На самом же плато Караби-Яйла находки скифской культуры единичны. К их числу относится железный акинак, обнаруженный несколько лет назад¹, и великолепное бронзовое литое навершие (полуфабрикат) для меча скифского типа, выполненное в традициях скифского звериного стиля (VI—V вв. до н. э.) (рис. 8) (публикуется впервые).

1. Нынешнее местонахождение не известно. Скорее всего, он вошел в состав какой-либо частной коллекции. Информацию о находке любезно сообщил крымский краевед К.Л. Пипериди.

Интерес представляют предметы, свидетельствующие о наличии местного производства бронзовых и золотых изделий. К первым относится наносник в виде орлиноголового ушастого грифона, представляющий собой производственный брак (№ 260). В этом же районе найдены еще два наносника, полностью идентичных бракованному, однако, уже серийного вида (№ 258, 259). Отсюда же происходит и бронзовый штамп для чеканки по золотой фольге с изображением сидящего сфинкса с двойным туловищем, датированный концом V—IV вв. до н. э. (№ 404).

5. Из южных окрестностей Белогорска (межгорного понижения, непосредственно примыкающего к северным склонам Караби-Яйлы), а также из его северных окрестностей (район вершин горных массивов Ак-Кая, Айлянма-Кая) происходит ряд находок скифского времени, датированных концом VII—IV вв. до н. э. При этом преобладают предметы, относящиеся к V—IV вв. до н. э. А наиболее ранней является бронзовая орлиноголовая бутероль, из окрестностей Александровки и датированная концом VII — первой половиной VI вв. до н. э. (№ 33). В этом же районе найдено несколько ярких предметов V в. до н. э., выполненных в зверином стиле: бляшка в виде головы грифона (№ 354), когтистой лапы (№ 366), фрагмент двудырчатого S-видного псаля со скульптурной головкой хищного животного (№ 243). Уникальной является находка прямоугольной бронзовой матрицы с изображением Деметры, предназначенной для чеканки золотых апликаций. Матрица обнаружена в урочище Колтан (близ Александровки) и датируется IV—III вв. до н. э. (№ 403). Из северных окрестностей Белогорска происходят бронзовая бляха в виде головы кабана (№ 227), а также нащечники в виде стилизованного изображения бедра и двух ног кошачьего хищника (№ 228, 229). Эти предметы относятся к V в. до н. э. Нельзя не упомянуть и не известные ранее в Крыму находки культовых бронзовых наверший (одного целого и трех фрагментированных) из северных окрестностей Белогорска (№ 395—398). Навершие датируется второй половиной V в. до н. э.

Разумеется, внекомплексный характер указанных находок не позволяет воспроизвести археологический контекст. Тем не менее, большое их количество, а также места концентрации (при всех возможных поправках на случайность) позволяют говорить о репрезентативности данного материала и предложить следующие версии о характере присутствия скифов в указанных микрорегионах (рис. 9).

Во-первых, пребывание скифов в горных массивах восточной части Внутренней гряды (массивы Агармыш, Кубалач) фиксируется, по крайней мере, с середины VII в. до н. э. В VI в. до н. э. оно усиливается, достигая, судя по количеству обнаруженных предметов вооружения, пика. В V в. до н. э. несколько снижается, но все-таки

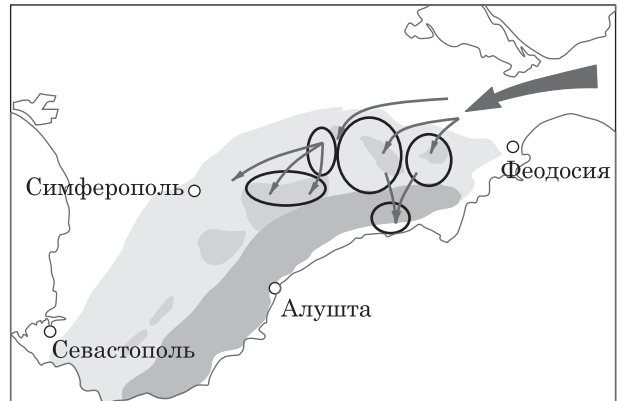


Рис. 9. Направления ранних продвижений скифов в Предгорный и Горный Крым

продолжает оставаться весьма существенным. К настоящему времени ни на Агармыше, ни на Кубалаче не выявлено погребений, относящихся к классической скифской культуре. Поэтому наличие клинкового оружия и наконечников стрел предварительно можно квалифицировать как потери во время боевых столкновений с горцами-таврами. Большое количество этого оружия свидетельствует о масштабности военных акций, а также об их длительном характере. Причем время основного скифского натиска можно отнести ко второй половине VII—VI вв. до н. э. В восточной части Крымских гор Внешняя гряда сходит постепенно на нет. Таким образом, горные массивы Внутренней гряды (Кубалач и особенно Агармыш) непосредственно граничат со Степью, являясь первыми естественными преградами на пути с востока и севера к южной оконечности полуострова. Контроль над этими массивами, а точнее определенными их участками — проходами и перевалами, очевидно, давал одновременно, контроль над межгорным понижением — от современной Феодосии до Старого Крыма и далее вплоть до долины р. Биюк-Карасу, а также выход к горным дорогам, ведущим к побережью, иными словами, имел для кочевников стратегическое значение.

Также необходимо отметить, что с вершины Агармыша отлично просматриваются южная часть Присивашской степи (вплоть до озера Сиваш, косы Арабатская Стрелка и Азовского моря), а также полностью (от Азовского до Черного моря) Акмонайский перешеек — самая узкая часть Керченского полуострова. Таким образом, присутствие на Агармыше позволяло контролировать любое перемещение более-менее крупных пеших и конных групп между Керченским полуостровом и основной частью Крыма как по Присивашью, так и по путям, ведущим в горную часть.

Во-вторых, скифы сумели преодолеть восточную часть Главной гряды Крымских гор и выйти к Южному берегу. Очевидно, этот выход осуществлялся по относительно удобным проходам и перевалам, в районах между современными

селами Земляничное и Морское. Контроль над Агармышом и Кубалачем обеспечивал кочевникам тыл для таких рейдов, об интенсивности которых пока сложно судить. Последующие исследования также должны ответить на вопрос, смогли ли скифы сколько-нибудь закрепиться в этом районе.

В-третьих, богатый и разнообразный (предметы конской узды и вооружения, орудия производства, культовые предметы) материал скифского времени из окрестностей Белогорска (отроги Внутренней горной гряды, а также межгрядное понижение между Внутренней и Главной грядой) свидетельствует о том, что этот район был освоен скифами еще в конце VII—VI вв. до н. э. Новый материал дает основания для вывода о присутствии в этом микрорегионе скифов также в VI и особенно в V в. до н. э. Большинство известных здесь погребальных памятников, включая курганы скифской элиты на горном массиве Ак-Кая, относятся только к IV в. до н. э. [Колтухов, 2006; 2008]. Городище Ак-Кая — Вишенное датируется концом IV в. до н. э. — II в. н. э. [Зайцев, 2015]. Отсутствие же массовых находок предметов вооружения, особенно в сравнении с более восточными массивами — Кубалач и Агармыш, можно объяснить (безусловно, с поправкой на фактор случайности) тем, что скифы не встретили здесь серьезного сопротивления и относительно легко заняли пологие горные массивы Внутренней гряды (Ак-Кая, Айлянма-Кая), а также обширные территории межгрядного понижения вплоть до северных склонов Караби-Яйлы. Наличие в этом районе рек (Кучук-Карасу, Биюк-Карасу, Бурульча и их притоки), протекающих по удобным долинам с юга на север, делало данные территории доступными для освоения степняками. Таким образом, естественно, что именно здесь, в курганах упоминавшегося уже Туотайского (Новокленовского) могильника появляются захоронения раннескифского времени. Видимо, аналогичная ситуация наблюдалась и западнее, в долине р. Салгир, где открыты уже упоминавшиеся подкурганые погребения VII—VI вв. до н. э., которые, по мнению ряда исследователей, являются либо скифскими, либо несут следы контактов со степняками. Отсутствие поселений в это время можно связать с преимущественно кочевым образом жизни скифов. Переход к оседлости в конце V—IV вв. до н. э. привел к появлению ряда поселений в Крымском Предгорье [Ольховский, 1982, с. 77], а также возникновению элитного курганного могильника на Ак-Кая, призванно подчеркнуть значение местной правящей династии [Колтухов, 2014, с. 45]. Есть мнение, что курганный могильник на Ак-Кая, отличающийся весьма масштабными насыпями, являлся *основным* некрополем элиты скифов царских, территория которых охватывала Степной Крым, а северная ее граница достигала Северного Приазовья [Мозолевський, 1990, с. 136]. С этими фак-

тами согласуется и наличие, на пространстве от Белогорска до Межгорья (т. е. в межгрядном понижении), в IV в. до н. э., производства изделий в скифском зверином стиле (наносится из окрестностей Межгорья), а также золотых апликаций на тему греческих мифологических персонажей, выполнявшихся, очевидно, под заказ местной скифской знати [Скорый, 2013, с. 198—199]. Вероятно, основным центром оседлости в указанном микрорегионе с конца IV в. до н. э. становится городище Ак-Кая—Вишенное.

В-четвертых, скифы относительно легко дошли до подножия Главной гряды и лишь здесь встретили серьезное сопротивление. Находками фиксируется продолжительное (начиная с рубежа VIII—VII вв. до н. э.) присутствие кочевников в северных предгорьях и на склонах Караби-Яйлы — наибольшей по территории яйлы Главной гряды Крымских гор, возвышающейся на 800—1200 м над уровнем моря и имеющей площадь 120 км². Судя по находкам, вполне очевидно стремление кочевников проникнуть на Караби. До последнего времени наиболее высокогорные находки их артефактов были встречены лишь в урочище Бураган, которое примыкает к плато с северо-запада. Однако недавно на самом плато были найдены упоминавшиеся уже акинак и бронзовое навершие меча, оформленное в зверином стиле. Здесь, скорее всего, имела место безуспешная попытка проникновения в сторону Южного берега по относительно доступным путям. В этой связи подтверждается гипотеза С.Г. Колтухова относительно того, что «скифов интересовала не вся территория глубинной части Горного Крыма, а короткий восточный проход по долине Биюк-Карасу, ведущий из степи к восточному пастбищу на Караби-Яйле» [Колтухов 2014, с. 135]¹.

Освоение кочевниками скифской культуры в первую очередь предгорий Юго-Восточного Крыма (от современного Белогорска и предгорий Караби-Яйла до Старого Крыма и Судакского района), что подтверждается концентрацией находок VII-V-IV вв. до н. э., по-видимому, не являлось случайностью. На наш взгляд, оно может объясняться рядом факторов. В их числе, в первую очередь, близость этого района, особенно восточной его части, к Керченскому проливу, через который осуществлялся проход кочевников, во всяком случае, на раннем этапе скифской истории.

Немалую роль, вероятно, играл и количественный фактор, особенно в раннескифское время: число кочевников являлось в определенной степени ограниченным, не способным поставить под контроль всю территорию Крыма, тем более его горную часть.

Разумеется, нельзя сбрасывать со счета и экологический фактор — природно-климатические условия Юго-Восточного Крыма, благоприятные

1. Правда, причины такого интереса мы склонны трактовать иначе, нежели С.Г. Колтухов, о чём речь пойдет ниже.

для обитания, занятия земледелием, выпаса скота в обширных долинах (например, Старокрымская, Судакская) и предгорьях, с хорошим травостоем, окруженных довольно высокими горами, защищенных от степных ветров, с обилием водных источников. Примечательно, что даже в XIX в. путешественники, объехавшие весь полуостров, подчеркивали в своих записках особые природно-климатические достоинства Юго-Восточного Крыма [Марков, 2009, с. 238—239]. В связи с этим следует указать, что в античное время, во всяком случае в IV в. до н. э. — IV в. н. э., плодородная Старокрымская долина, возможно, являлась частью сельскохозяйственной округи Феодосии [Гаврилов, 2004, с. 27, 187].

Наконец, следует напомнить и то, что центр Крымского улуса Золотой орды в XIII в. был определен в долине реки Чурук-Су (Старокрымской), поскольку она имела не только стратегическое положение, а и находилась на пограничье степи и гор, вблизи приморских торговых центров — Кафы (Феодосии) и Солдайи (Судака). Здесь были также великолепные условия для коневодства и овцеводства — основы хозяйства пришлых с востока кочевников.

ХАРАКТЕР КОНТАКТОВ МЕЖДУ СКИФАМИ И ТАВРАМИ И ИХ РЕЗУЛЬТАТЫ

Существуют две основные точки зрения относительно характера взаимоотношений скифов и тавров.

В соответствие с первой, эти отношения изначально носили конфликтный характер, в результате чего тавры оказались вытесненными в горы в VI — начале V вв. до н. э., а также были частично ассимилированы скифами [Дашевская, 1958, с. 197; Шульц, 1959, с. 247].

Вторая, альтернативная точка зрения, отраженная в работах А.М. Лескова [Лесков, 1965, с. 178, 180, 193], В.С. Ольховского [Ольховский, 1981, с. 56; 1982, с. 76—77], В.А. Колотухина [Колотухин, 1996, с. 88; 2000, с. 67, 69], предполагает, что отношения между скифами и таврами складывались, в основном, мирно. Именно в силу таких мирных взаимоотношений и можно говорить о формировании смешанного, тавро-скифского населения. Скифы превосходя тавров в военной технологии и организации, смогли их подчинить.

Новый материал, на основе которого проведен анализ географии, хронологии и интенсивности скифского проникновения в Предгорный и Горный Крым, позволяет реабилитировать точку зрения О.Д. Дашевской и П.Н. Шульца. Наличие множества предметов вооружения, с выразительными следами использования (вспомним, те же архаические бронзовые наконечники стрел с изогнутыми от ударов остриями) свидетельствует о длительных и, скорее всего, масштабных столкновениях, имевших место между скифами

и таврами. Причем, по всей вероятности, они начались с самого начала проникновения скифов в Предгорье, еще на рубеже VIII-VII вв. до н. э. Их наибольшая интенсивность приходится на вторую половину VII — VI вв. до н. э. Позднее, судя по всему, давление немного ослабевает, что косвенно может свидетельствовать о вытеснении тавров в горы, их частичной ассимиляции и вынужденном переходе к более-менее мирному сосуществованию со скифами.

Тем не менее, для подтверждения данной точки зрения требуется провести критический анализ достаточно убедительной аргументации сторонников гипотезы «мирного сосуществования». Последняя зиждется на трех основных тезисах.

Во-первых, античные авторы не упоминают о войнах скифов с таврами. «Сближению скифов с аборигенами Таврики, вероятно, способствовали установившиеся между ними преимущественно мирные отношения, не исключавшие, конечно, и военных столкновений. Упоминания о каких бы то ни было военных действиях между таврами и скифами в письменных источниках полностью отсутствуют» [Ольховский, 1981, с. 56].

Во-вторых, скифы обращались с таврами на равных, о чем свидетельствует известный рассказ Геродота о призыве к соседним народам вместе выступить против общего врага — персов накануне похода Дария I Гистаспа в Скифию [Herod. Hist. IV, 102, 119]. Вряд ли, такое обращение имело бы место в случае частичной ассимиляции и вытеснения неассимилированной части в горы. Да и «независимый» ответ тавров свидетельствует, скорее, об их самостоятельности и автономии относительно политики скифских царей.

В-третьих, таврские поселения носят, в основном, открытый характер; на них отсутствуют следы пожарищ и разрушений, которые должны были бы быть в случае войны. «Скифы, обладая военным превосходством, вероятно, без особой борьбы подчинили себе жителей предгорий и части побережья (следов внезапной гибели предгорных кизил-кобинских поселений нет; большинство из них, как и прежде, не имеет искусственных укреплений)» [Ольховский, 1982, с. 76—77].

Последовательно разберем указанные аргументы.

Безусловно, свидетельство античных письменных источников о военном конфликте между таврами и скифами сняло бы дискуссионный вопрос относительно характера их взаимоотношений. Однако, неупоминание такого конфликта не может однозначно свидетельствовать в пользу его отсутствия. Противостояние скифов и тавров происходило вдалеке от мест, которые интересовали эллинов как территории потенциальной или актуальной колонизации. Например, очевиден интерес античных источ-

ников к побережью Понта вообще и Тавриды в частности, также как и интерес к «Скалистому полуострову», на территории которого находилось Боспорское государство, а у основания — Феодосия. В то же время, более-менее подробные описания Крымских гор в античных источниках отсутствуют. Учитывая, что противостояние скифов и тавров происходило, как правило, далеко от побережья и мест будущих греческих колоний, логично предположить, что до понтийских греков эта информация могла не дойти или дойти в очень ограниченном и искаженном виде.

Зафиксированное же Геродотом обращение скифов к таврам, наряду с другими соседними народами, свидетельствует, скорее, в пользу нашей точки зрения. Противостояние скифов и тавров было довольно длительным и масштабным, так что к началу скифо-персидской войны последние еще имели возможность вести себя более-менее независимо, и не считали персов большей угрозой, нежели своих «соседей» скифов. Иными словами, это письменное свидетельство как раз и могло фиксировать отголосок того противостояния, которое и имело место в VII—VI вв. до н. э.

Что же касается аргумента об открытом характере таврских поселений и отсутствии следов их внезапной гибели, то он выглядит весьма уязвимым. Во-первых, А.М. Лесков выделил целую группу таврских поселений-убежищ, отмечая что «уже на раннем этапе в горном Крыму тавры начинают осваивать труднодоступные места, устраивая убежища» [Лесков, 1965, с. 48]. Первые убежища и укрепленные поселения у горцев известны, по крайней мере, с VIII—VII в. до н. э. [Лесков, 1965, с. 48; Храпунов, 2003, с. 13], что совпадает со временем начала освоения Крыма скифами. К ним относятся как поселения с весьма развитыми фортификационными системами (более поздние), так и примитивные поселения, например, пещерные стоянки. И хотя убежища, впрочем, как и все таврские поселения в целом, еще не достаточно изучены, сам факт их наличия говорит об угрозе, которую тавры испытывали извне.

Во-вторых, не стоит забывать, что, по описаниям античных авторов, которые приводит сам же В.С. Ольховский, тавры были горцами-кочевниками [Ольховский, 1982, с. 53]. По этой логике, они не должны были иметь долгосрочных поселений, центров-городищ, подчинение которых привело бы к покорению целого народа или большей его части. Видимо, этим во многом и объясняется незначительность и бедность культурных слоев на таврских поселениях [Лесков, 1965, с. 48; Колотухин, 1979, с. 233], а также и наличие специфических пещерных стоянок-поселений и убежищ. Наконец, важно иметь в виду, что на многих таврских поселениях встречаются отдельные предметы воору-

жения (чаще всего, наконечники стрел), в том числе и раннескифского времени, что косвенно может свидетельствовать и о боевых действиях.

Однако, если отношения скифов и тавров в VII—VI вв. до н. э. действительно носили конфликтный характер, в чем была причина этого конфликта и чем он, в результате, разрешился? С.Г. Колтухов, основываясь на совокупности данных о скифских могильниках Предгорья, а также привлекая материалы некоторых случайных находок из этого региона, делает вывод о том, что основным предметом конфликта был ресурс предгорных и горных пастбищ, контролировавшийся таврами. «Выход к крымским пастбищам, находившимся в глубине предгорий, и к пастбищам альпийского типа давал в руки степнякам уникальные природные ресурсы, однако, при этом был неизбежен конфликт с таврами, уже владевшими этими ресурсами. Скорее всего, он разрешился в пользу скифов, и следствием этого события стало завершение второго этапа кизил-кобинской культуры» [Колтухов, 2014, с. 128]. В пользу этого вывода, по мнению исследователя, свидетельствует несколько аргументов.

Во-первых, уже упоминавшаяся нами сосредоточенность скифского материала на удобных проходах к яйлам Главной гряды. В частности, речь идет о Новокленовском могильнике, расположенном в долине Биюк-Карасу, ведущей к Караби-Яйле, а также о салгирских погребениях. Впрочем этнокультурная принадлежность этих погребений является по сей день спорной. Тем не менее, особый интерес скифов к удобным проходам к Центральной гряде (долины рек Салгир, Карасу, Бурульча), похоже, документируется рядом археологических находок.

Во-вторых, удобство и обеспеченность ресурсами пастбищ Горной гряды, которое всегда ценилось местными жителями. Яйлы, в особенности, самая большая из них, Караби-Яйла, издавна и вплоть до современности являются местами выгона мелкого рогатого скота, а также полудиких лошадей. «...Крымские горные пастбища с очень высокой емкостью, при сравнительно небольшой площади, явление исключительное, и они всегда привлекали внимание скотоводов» [Колтухов, 2014, с. 130].

Однако был ли этот интерес скифов связан всецело со стремлением овладеть пастбищами яйл? Конечно, в экологическом плане эти пастбища имеют свои преимущества: благодаря более прохладной температуре на них не так быстро высыхает летняя трава; территории яйл представляют собой естественные вольеры, ограниченные со всех сторон скалистыми склонами; возможно, у них действительно большая емкость по сравнению со Степью. Их ценность, особенно в качестве сезонных пастбищ не вызывает сомнений. Вместе с тем, не следует забывать, что в скифское время, во вся-

ком случае в период архаики (и вплоть до IV в. до н. э.), крымский климат был холоднее, а Степь — более насыщена водой [Иевлев, 1989, с. 53; Иевлев, 1991, с. 16, 199]. Что же касается сосредоточенности скифских материалов в удобных проходах в сторону яйл Главной горной гряды, которая действительно имела место (что, в частности, подтверждается и Крымской коллекцией), то это совсем не обязательно свидетельствует исключительно в пользу тезиса о стремлении завоевать пастбища. Пастбища могли быть одной из причин конфликта, но отнюдь не определяющей.

Основная причина конфликта, на наш взгляд, лежала глубже и была связана с *глобальным стремлением скифов подчинить себе территорию всего Крымского полуострова*. При освоении Крыма, которое началось еще на рубеже VIII—VII вв. до н. э. или в конце VIII в. до н. э., скифы встретились с серьезной противостоящей им силой, менее оснащенной с точки зрения вооружения и организации, но более многочисленной на начальном этапе. Именно таким глобальным стремлением подчинить аборигенов можно объяснить и длительность этого конфликта, и его географию. Уже в VII в. до н. э. скифы овладевают господствующими горными массивами Внутренней гряды Юго-Восточного Крыма, которые давали им возможность контролировать северные предгорья Главной гряды, а также пути между Керченским полуостровом и основной частью Крыма. В это же время они оказывают военное давление на тавров в северных предгорьях Караби-Яйлы, возможно, продвигаются на юг по долине р. Салгир, осваивая пространство северных предгорий Главной горной гряды. Это давление, вероятно, только возросло после возвращения значительной части скифов из переднеазиатских походов¹.

Отсутствие массового материала скифского времени пока не позволяет проанализировать синхронную ситуацию в Юго-Западном Крыму. Однако и в этом районе зафиксировано раннее погребение скифов — № 3, кургана № 2 между реками Альма и Кача, сопровождавшееся предметами, выполненными в скифском зверином стиле [Троицкая, 1957, с. 226]. К ним относились «бронзовые пряжки в виде свернувшихся зверей» и бронзовый топорик «с головой живот-

ного и копытом на концах» [Троицкая, 1957, с. 226]. Г. Боровка датировал эти изделия VII—VI вв. до н. э. [Borovka, 1928, Tabl. 13] сама же Т.Н. Троицкая склонялась ко второй половине VI в. до н. э. [Троицкая, 1957, с. 226—227].

Таким образом, материалы Крымской коллекции позволяют реабилитировать точку зрения П.Н. Шульца и О.Д. Дашевской, в соответствии с которой тавры уже в раннескифское время были вытеснены скифами в горы либо частично ассимилированы. В этом контексте, в целом, подтверждает свою правоту гипотеза О.Д. Дашевской, высказанная ею после изучения Симферопольского таврского поселения, существовавшего на месте будущей позднескифской столицы — Неаполя. Между прекращением жизни на таврском поселении (VI в. до н. э.) и возникновением Неаполя (III в. до н. э.) существует разрыв как минимум в два столетия. «По всей вероятности, причиной ухода отсюда тавров было появление здесь в VI в. до н. э. кочевых скифов, которые своими набегами, заставили тавров отступить к югу, в горы, и укрепить там свои городища мощными стенами» [Дашевская, 1958, с. 197]. Вместе с тем, сложно согласиться с мнением В.С. Ольховского относительно того, что вытеснение ранних тавров в Горный Крым не привело к увеличению числа кизил-кобинских поселений [Ольховский, 1982, с. 77]. Как раз с середины I тыс. до н. э., как это убедительно продемонстрировал А.М. Лесков, растет количество городищ-укреплений по обоим склонам главной гряды [Лесков, 1965, с. 48].

Что касается интереса скифов к удобным проходам к яйлам Главной горной гряды, то он был связан, скорее всего, с путями вытеснения тавров, а также удержания жизненно важных путей, по которым тавры могли бы совершать набеги на скифов. На данный момент остается открытым вопрос относительно того, что остановило скифов на северных склонах центральной части Главной горной гряды²: сопротивление тавров или наоборот, их замирение? Можно предположить, что после скифо-персидской войны, в V и особенно в IV в. до н. э., отношения уже носили вынужденно мирный для тавров характер. Вытесненное на плато Главной горной гряды, а также частично на Южный берег и, возможно, побережье Керченского полуострова, племя тавров перестало представлять угрозу для скифов. Процессы ассимиляции также зашли достаточно далеко, хотя часть населения сохранила свою этническую идентичность вплоть до первых веков н. э. Символом закрепления скифов в Предгорном Крыму стало сооружение элитных курганных могильников, а также основание поселений.

1. А.А. Масленников предполагает, что после возвращения скифов из переднеазиатских походов часть коренного населения Крыма, под давлением, отступила также и на Керченский полуостров, в результате чего здесь возникают поселения в прибрежной полосе, могильники в виде каменных ящиков, а также система оборонительных валов [Масленников, 1980, с. 16]. Правда, исследователь склонен связывать эти памятники с потомками киммерийцев. Памятники таврской культуры на Керченском полуострове были также проанализированы в свое время А.М. Лесковым [Лесков, 1961].

2. Как уже было продемонстрировано, восточную часть Главной горной гряды скифы преодолели еще в VII в. до н. э.

- Алексеев А.Ю. Хронография Европейской Скифии VII—IV веков до нашей эры. — СПб., 2003. — 416 с.
- Вахтина М.Ю. О начале распространения южноиталийского керамического импорта в варварском мире Северного Причерноморья // Боспорский феномен: проблемы хронологии и датировки памятников. — СПб., 2004. — Ч. 2. — С. 204—211.
- Вахтина М.Ю., Виноградов Ю.А., Горончаровский В.А., Рогов Е.Я. Некоторые вопросы греческой колонизации Крыма // Проблемы греческой колонизации Северного и Восточного Причерноморья. — Тбилиси, 1979. — С. 75—81.
- Гаврилов А.В. Округа античной Феодосии. — Симферополь, 2004. — 368 с.
- Дашевская О.Д. Симферопольское раннетаврское поселение // СА. — № 3. — 1958. — С. 193—197.
- Зайцев Ю.П. Фортификация крепости Ак-Кая / Вишенное в Центральном Крыму // Война и военное дело в скифо-сарматском мире. — Ростов-на-Дону, 2014. — С. 98—101.
- Зуев В.Ю. Изучение жаботинских гравировок и проблема развития звериного стиля европейской Скифии на рубеже VII—VI вв. до Р. Хр. // Скифы. Сарматы. Славяне. Русь. Петербургский археологический сборник. — СПб., 1993. — № 6. — С. 38—52.
- Иевлев М.М. Роль географического фактора в истории Скифии IV в. до н. э. — II в. н. э. // Проблемы скифо-сарматской археологии: Тез. докл. обл. конф., посвящ. 90-летию проф. Б.Н. Гракова. — Запорожье, 1989. — С. 54—55.
- Иевлев М.М. Природа України в давнину і сьогодні // Золото Степу. Археологія України. — Київ; Шлезвіг, 1991. — С. 17—23.
- Іллінська В.А. Бронзові наконечники стріл так званого жаботинського і новочеркаського типів // Археологія. — 1973. — Т. 12. — С. 13—26.
- Ильинская В.А., Тереножкин А.И. Кизил-кобинская культура // Археологія Української ССР. — 1986. — Т. 2. — С. 171—175.
- Исмагилов Р.В. Погребение Большого Гумаровского кургана в Южном Приуралье и проблема происхождения скифской культуры // АСГЭ. — 1988. — № 29. — С. 29—47.
- Канторович А.Р. Скифский звериный стиль Восточной Европы: классификация, типология, хронология, эволюция: Дис. ... д-ра ист. наук. — М., 2015. — Эл. ресурс — http://archaeolog.ru/media/dissovet/kantor_diss.pdf
- Клочко В.І., Скорий С.А. Курган № 15 біля Стеблева у Поросці // Археологія. — 1993. — № 2. — С. 71—84.
- Колотухин В.А. Поселение кизил-кобинской культуры в Холодной балке у Симферополя // СА. — 1979. — № 3. — С. 233—238.
- Колотухин В.А. К вопросу о таврах и кизил-кобинской культуре // СА. — 1985. — № 2. — С. 34—46.
- Колотухин В.А. Горный Крым в эпоху поздней бронзы — начале раннего железного века (этнокультурные процессы). Материалы по археологии Крыма. — К., 1996. — 158 с.
- Колотухин В.А. Киммерийцы и скифы Степного Крыма (подкурганые погребения Степного Крыма начала железного века). — Симферополь, 2000. — 120 с.
- Колтухов С.Г. Курганые погребения раннескифского времени в долине р. Салгир // ССПК. — Запоріжжя, 1999. — Т. VII. — С. 76—92.
- Колтухов С.Г. Курган IV Аккайского (Белогорского) курганного могильника // Древности Боспора. — М., 2006. — Т. 9. — С. 228—256.
- Колтухов С.Г. Основное погребение кургана Беш-Оба 4/2 // Древняя Таврика. — Симферополь, 2008. — С. 193—206.
- Колтухов С.Г. Скифы горной части Крымского полуострова (регион, ресурсы и хозяйственная деятельность, история изучения) // ССПК. — К., 2014. — Т. XVII. — С. 122—153.
- Корпусова В.Н. Расписная родосско-ионийская ойнохоя из кургана у с. Филатовка в Крыму // ВДИ. — 1980. — № 2. — С. 100—101.
- Корпусова В.М., Орлов Р.С. Могильник VI—IV ст. до н. е. на Керченському півострові // Археологія. — 1978. — № 28. — С. 65—85.
- Кравченко Е.А. Кизил-кобинська культура у Західному Крыму: Автореф. дис. ... канд. іст. наук. — К., 2008. — 17 с.
- Кравченко Е. Кизил-кобинська культура у Західному Криму. — Київ; Луцьк, 2011. — 270 с.
- Кравченко Э. Кто сжег Уч-Баш? (к вопросу о финале предскифского периода в Северном Причерноморье) // Revista archeologică. — 2014. — Vol. X, nr. 1—2. — С. 48—68.
- Крис Х.И. Кизил-кобинская культура и тавры. — М., 1981. — 127 с. (САИ. — Вып. Д1-7).
- Крис Х.И. О впускных погребениях эпохи раннего железа в курганах долины Салгира // СА. — 1976. — № 2. — С. 240—245.
- Кулатова И.Н., Скорый С.А., Супруненко А.Б. Раннескифское погребение на юге Приднепровской Левобережной террасовой Лесостепи (к вопросу о переднеазиатских инновациях в восточноевропейском зверином стиле) // АЛЛУ. — 2006. — № 1. — С. 46—60.
- Лесков А.М. Об остатках таврской культуры на Керченском полуострове // СА. — 1961. — № 1. — С. 259—266.
- Лесков А.М. Горный Крым в первом тысячелетии до нашей эры. — К., 1965. — 197 с.
- Марков Е. Очерки Крыма. — К., 2009. — 543 с.
- Масленников А.А. Этническая принадлежность погребений в каменных ящиках Восточного Крыма // КСИА АН СССР. — 1976. — № 145. — С. 19—22.
- Масленников А.А. О населении прибрежных районов Восточного Крыма в скифскую эпоху // СА. — 1980. — № 1. — С. 5—18.
- Медведская И.Н. Периодизация скифской архаики и древний Восток // РА. — 1992. — № 3. — С. 86—107.
- Мелюкова А.И. Вооружение скифов. — М., 1964. — 90 с. (САИ. — Вып. Д1-4).
- Мозолевський Б.М. Кургани вищої скіфської знаті і проблема політичного устрою Скіфії // Археологія. — 1990. — № 1. — С. 122—138.
- Ольховский В.С. Население Крыма по данным античных авторов // СА. — 1981. — № 3. — С. 52—65.
- Ольховский В.С. О населении Крыма в скифское время // СА. — 1982. — № 4. — С. 61—81.
- Ольховський В.С. До етнічної історії давнього Криму // Археологія. — 1990. — № 1. — С. 27—38.
- Ольховский В.С. Погребально-поминальная обрядность населения Степной Скифии (VII—III вв. до н. э.). — М., 1991. — 256 с.
- Полін С.В. Хронологія ранньоскіфських пам'яток // Археологія. — 1987. — № 59. — С. 17—36.
- Сенаторов С.Н. Лепная керамика кизил-кобинской культуры: типология и хронология: Автореф. дисс. ... канд. ист. наук. — СПб., 2002. — 22 с.
- Скорый С.А. Скифы в Днепровской Правобережной Лесостепи (проблема выделения иранского этнокультурного элемента). — К., 2003. — 195 с.
- Скорый С.А. Бронзовая античная матрица из Предгорного Крыма // Stratum plus. — 2003a. — № 3. — С. 193—201.
- Скорый С., Зимовец Р. Скифские древности Крыма. Материалы одной коллекции. — К., 2014. — 180 с.

Скорый С.А., Зимовец Р.В. Бляшки-«козлы» с отрубленными головами (к ритуальной практике крымских горцев в эпоху раннего железа) // Старожитности раннего залізного віку. — К., 2015. — С. 140—144 (АДІУ. — Вип. 2 (15)).

Толстиков В.П. О времени основания и архитектурной среде раннего Пантикапея. По материалам новейших раскопок // Olbio: in memoriam V.V. Krapivina. — К., 2015. — С. 256—263 (АДІУ. — Вип. 1 (14)).

Троицкая Т.Н. Скифские погребения в курганах Крыма: Автореф. дис. ... канд. ист. наук. — Симферополь, 1954. — 40 с.

Троицкая Т.Н. Погребение у села Белоглинки // СА. — 1957. — Вып. XXVII. — С. 222—232.

Троицкая Т.Н. Находки из скифских курганов Крыма, хранящиеся в областном краеведческом музее // История и археология древнего Крыма. — К., 1957а. — С. 174—190.

Троицкая Т.Н. К вопросу о локальных особенностях скифской культуры в Центральном Крыму и на Керченском полуострове // ИКОГО СССР. — Симферополь, 1957б. — Вып. 4. — С. 67—75.

Федоров П.В. Плейстоцен Понто-Каспия. — М., 1978. — 164 с.

Фіалко О., Болтрик Ю. Напад скифів на Трахтемирівське городище. — К., 2003. — 180 с.

Храпунов И.Н. Очерки этнической истории Крыма. Тавры. Скифы. Сарматы. — Симферополь, 1995. — 84 с.

Храпунов И.М. Этнічна історія Криму у ранньому залізному віці: Автореф. дис. ... докт. іст. наук. — К., 2003. — 37 с.

Храпунов И.Н. Этническая история Крыма в раннем железном веке. — Симферополь; Керчь, 2004. — 239 с. (БИ. — Вып. VI).

Шрамко Б.А. Из истории скифского вооружения // Вооружение скифов и сарматов. — К., 1984. — С. 22—39.

Шульц П.Н. О некоторых вопросах истории тавров // Проблемы истории Северного Причерноморья в античную эпоху. — М., 1959. — С. 235—272.

Щеглов А.Н. Тавры в VII — первой половине IV в. до н. э. и греко-таврские взаимоотношения // Местные этно-политические образования в Причерноморье и их взаимоотношения с греческим миром: Материалы IV Всесоюз. симпозиум по древней истории Причерноморья (Цхалтубо-Вани, 1985). — Тбилиси, 1988. — С. 53—88.

Щеглов А.Н. Финал кизил-кобинской культуры и поздняя история тавров // Скифы. Хазары. Славяне. Древняя Русь: К 100-летию со дня рожд. М.И. Артамонова. — СПб., 1998. — С. 66—70.

Щепинский А.А. Погребение начала железного века у Симферополя // КСИА АН УССР. — 1962. — № 12. — С. 57—65.

Щепинський А.О. Населення Південного берегу Криму в епоху раннього заліза // Археологія. — 1977. — Т. 21. — С. 26—39.

Яковенко Э.В. Курган на Темир-Горе // СА. — 1972. — № 3. — С. 259—267.

Яковенко Э.В. Раннескифские погребения Восточного Крыма // Древности Степной Скифии. — К., 1982. — С. 65—75.

Яковенко Э.В. Скифы на Боспоре (греко-скифские отношения в VII—III вв. до н. э.): Автореф. дис. ... докт. ист. наук. — М., 1985. — 35 с.

Borovka G. Scythian Art. — New-York, 1928. — 190 p.

Bukowski Z. The Scythian influence in the area of Lusatian culture. — Wrocław; Warszawa; Kraków; Gdańsk, 1977. — 378 p.

Kossack G. Von den Anfängen des skytho-iranischen Tierstils // Skythika. — München, 1987. — S. 24—86.

Stantchev D. Warrior Burial in the Lower Course of the Yantra // Tombers tumulaires de l'Âge du Fer dans le Sud-Est de l'Europe. Actes du II^e Colloque International d'Archéologie Funéraire. — Tulcea, 2000. — P. 35—44.

С. А. Скорый, Р. В. Зимовец

ДО ПИТАННЯ ПРО ВЗАЄМВІДНОСИНИ МІЖ СКИФАМИ І ТАВРАМИ У VII—IV ст. до н. е.

Статтю присвячено вельми актуальному питанню історії Криму доби раннього заліза — взаємовідносинам прийшлих на півострів скифів-кочовиків з автохтонними племенами Передгірського й Гірського Криму — таврами.

Нові яскраві знахідки з передгірської й гірської частин півострова, особливо Південно-Східного Криму, дозволяють запропонувати нові версії щодо низки дуже актуальних аспектів цієї теми: про початок контактів вказаних груп населення, їх тривалість, локалізацію контактних зон скифів і таврів, характер стосунків та їх кінцеві результати.

Висновки, представлені в роботі, дають підстави для перегляду не лише дати початку взаємовідносин цих двох світів — кочового й осілого, а й початку скифської доби на території Криму взагалі. Раніше традиційно він визначався другою половиною — третьою чвертю VII ст. до н. е. Зараз є суттєві підстави віднести його до пізнього VIII — раннього VII ст. до н. е.

Ключові слова: Крим, скифи, таври, скифський період, взаємовідносини.

S. A. Skory, R. V. Zymovets

TO THE QUESTION ABOUT RELATIONSHIPS BETWEEN SCYTHIANS AND TAURIS IN VIIth—IVth centuries BC

The article is dedicated to actual question of Crimean history in the epoch of early metal — relationships between arrived Scythian nomads and autochthonous tribes of Piedmont and Mountain Crimea — Tauris.

New and significant finds from Piedmont and Mountain parts of peninsula, especially from South-East Crimea allow propose some new versions about next issues: beginning of the contacts between two groups of population mentioned above, their duration, localization of the zones of contacts, character of the contacts and their results.

The main idea of the article is to review the date of beginning of contacts between two worlds — nomads and settled — as well as the date of beginning of Scythians epoch on the territory of Crimea. In previous researches the last date was traditionally determined of second half — third quarter of VIIth centuries B.C. Now there are grounds to attribute the beginning of Scythian historical period on the peninsula to the late VIIIth — early VIIth centuries BC.

Key words: Crimea, Scythians, Tauris, Scythian period, relationships.

Одержано 5.10.2015