

В.Н. Окатенко, С.А. Скорый

СКИФСКИЙ КУРГАН «ТУРЕЦКАЯ МОГИЛА» В БАССЕЙНЕ СЕВЕРСКОГО ДОНЦА

Публикуются результаты исследований достаточно крупного кургана скифской эпохи, располагавшегося на окраине г. Харьков, содержащего два захоронения. Одно из них, по всей видимости, относится к концу VI в. до н. э., другое — к концу V в. до н. э. Дан тщательный анализ устройства насыпи, содержащей важные конструктивные элементы, погребальных сооружений, сохранившегося вещевого набора.

Ключевые слова: курган, скифская эпоха, бассейн Северского Донца.

Исследования курганов скифской эпохи, имеющих насыпи относительно больших размеров (высотой не менее 4,0 м), в ареале украинской Лесостепи осуществляются в последние десятилетия крайне редко. К числу таковых относятся 3 погребальных памятника, раскопанные в Днепровском Лесостепном Правобережье. Два из них в Черкасской обл.: Большой Рыжановский курган первой трети III в. до н. э. близ с. Рыжановка (высота 4,7, диаметр 42 м; раскопки 1995—1998 гг.) и курган Скифская Могила второй половины V в. до н. э., вблизи Мотронинского городища скифского времени (высота 8,0, диаметр более 50 м; раскопки 2000—2002 гг.) [Chochorowski, Grigor'ev, Skoryj, 1996; Chochorowski, Skoryj, Grigor'ev, Rydzewski, 1997; Скорый, Хохоровски, 2005—2009]. По совершенно достоверным сведениям первый из упомянутых курганов еще в 1880-х гг. имел высоту 7,0, а второй, учитывая сохранившиеся размеры, в скифскую эпоху имел высоту не менее 10 м. Останец третьего, весьма крупного кургана у с. Иванковичи (высота до 10 м и реконструируемый диаметр 60—70 м), относящийся к концу VII — началу VI вв. до н. э. был

© В.Н. ОКАТЕНКО, С.А. СКОРЫЙ, 2017

исследован на Киевщине в 1994 г. [Скорый, Солтыс, Белан, 2001].

Подчеркнем, что изучение подобных курганов, относящихся, несомненно, к кругу аристократических, имеет чрезвычайное значение для понимания ряда важных вопросов скифской истории.

В связи с этим, бесспорно, заслуживают внимания результаты недавних раскопок достаточно крупного кургана скифской поры, что находился на северо-восточной окраине г. Харьков (бассейн р. Северский Донец, Днепровское Левобережье), носящего в народной традиции наименование Турецкая Могила¹.

Памятник был расположен на вершине водораздела между р. Харьков и ее притоком, в районе современной застройки «Бугор» (земли бывшего пос. Большая Даниловка) Циркуновского сельсовета Харьковского р-на (рис. 1, 1). Точные ориентиры и фотоматериалы Турецкой Могилы были получены с помощью навигационного прибора беспилотного летательного аппарата «Inspire 1» (камера X-5) и GPS приемника «MagellaneXplorerGC».

1. Охранные исследования были осуществлены в июне 2016 г. экспедицией ДП ОАСУ ИА НАН Украины «Слобожанская археологическая служба» под руководством В.Н. Окатенко. Консультант экспедиции — проф. С.А. Скорый. В работах принимали участие сотрудники «Слобожанской археологической службы» А.М. Голубев, к. и. н. И.В. Голубева, сотрудник отдела Археологический музей ИА НАН Украины к. и. н. А.В. Корохина, оператор беспилотного летательного аппарата Д.В. Следюк, студенты харьковских ВУЗов и волонтеры. В связи с приватизацией земель данному памятнику грозило полное уничтожение. Поэтому авторы раскопок выражают искреннюю благодарность за финансовую поддержку экспедиции меценату О.О. Лизенко.



Рис. 1. Местоположение кургана Турецкая Могила: 1 — географическая карта 1 : 50000 (1949 г.); 2 — немецкая аэрофотосъемка (1943 г.); 3 — снимок в составе курганной группы (Google, 2016)

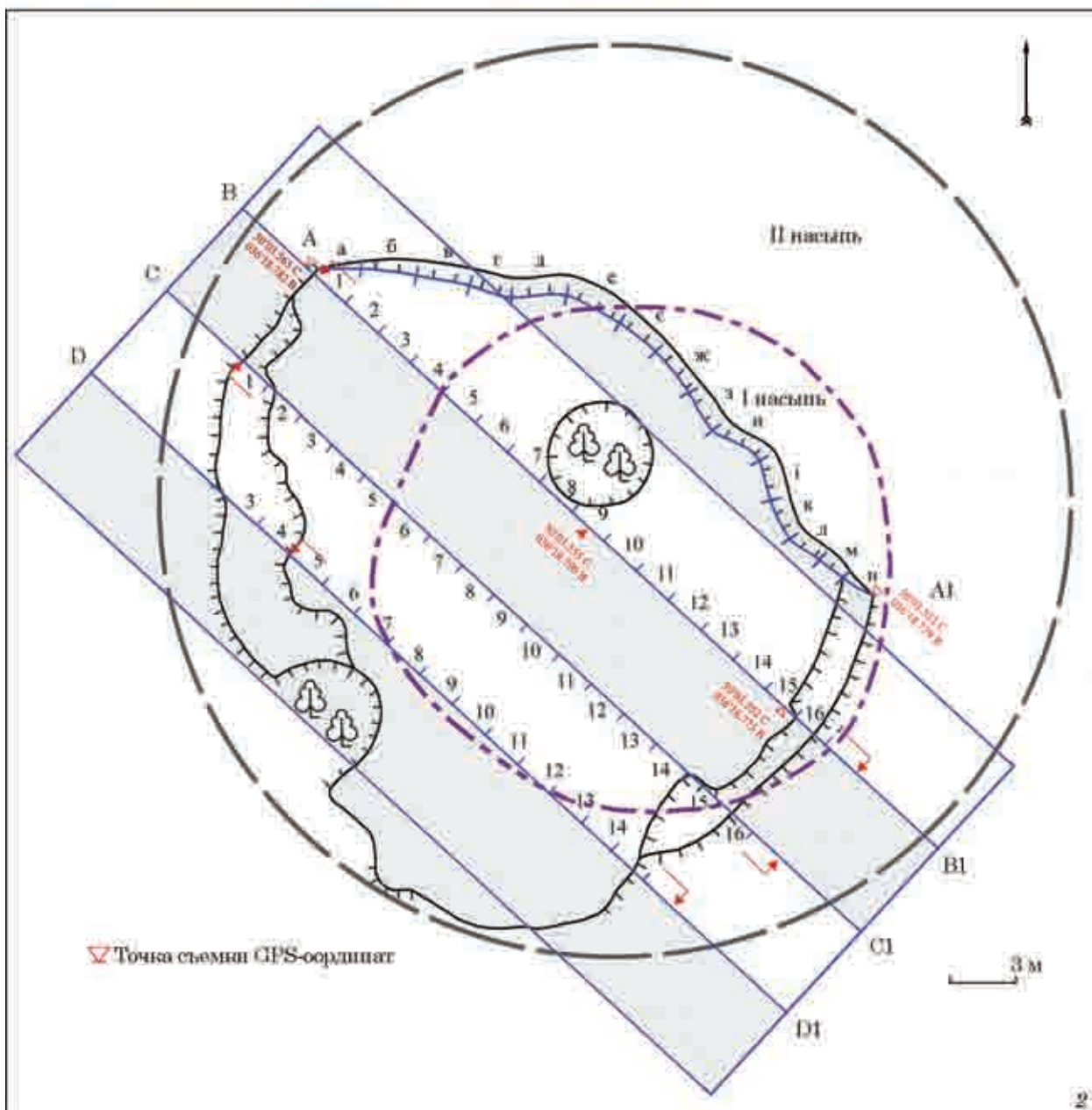
К моменту исследования кургана его насыпь была основательно разрушена владельцами близлежащих земельных участков, с помощью экскаватора, по сути, на треть, особенно с восточной стороны, и достигала в центральной части высоты около 4,0, при диаметре 40 м (рис. 2; 3). Следует также добавить, что верхушка насыпи была повреждена какой-то поздней, округлой в плане ямой, возможно, грабительской, и некогда установленным на самой высокой точке кургана триангуляционным знаком. К тому

же, на начальной фазе работ, в районе вершины Турецкой Могилы фиксировались находки патронов времени Великой Отечественной войны, что также не исключает нарушение поверхности насыпи какими-либо сооружениями упомянутого времени, типа окопов или стрелковых ячеек. При этом любопытно, что на топографической карте 1949 г. высота кургана обозначена 4,4 м.

Примечательно следующее: в 2005 г. рядом с Турецкой Могилой фиксировалась еще одна,



Рис. 3. Сохранность кургана к моменту исследования: 1 — фото спутниковой съемки (Google, 2016); 2 — план кургана



лежат на уровне ДГ, при этом они весьма различны по мощности (рис. 5, 2; 6, 2 — вклейка; 9, 2, 3). Ширина одной из них до 2,0 при высоте до 0,5 м, другая отличается еще меньшими размерами: ширина до 1,0, при высоте до 0,3 м. Столь незначительный по объему материковый выкид, несомненно, указывает на то, что основная могила не отличалась размерами. К

слову сказать, это наблюдение подтверждается двумя иными показателями: краем очень небольшого темного пятна могильной ямы основного погребения, примыкающего с СВ к пятну впускной могилы (рис. 9, 1; 13; 15) и — укажем, несколько забегаая вперед — небольшим, неглубоким корытообразным углублением — краем основной могилы, отмеченным в торцевой се-

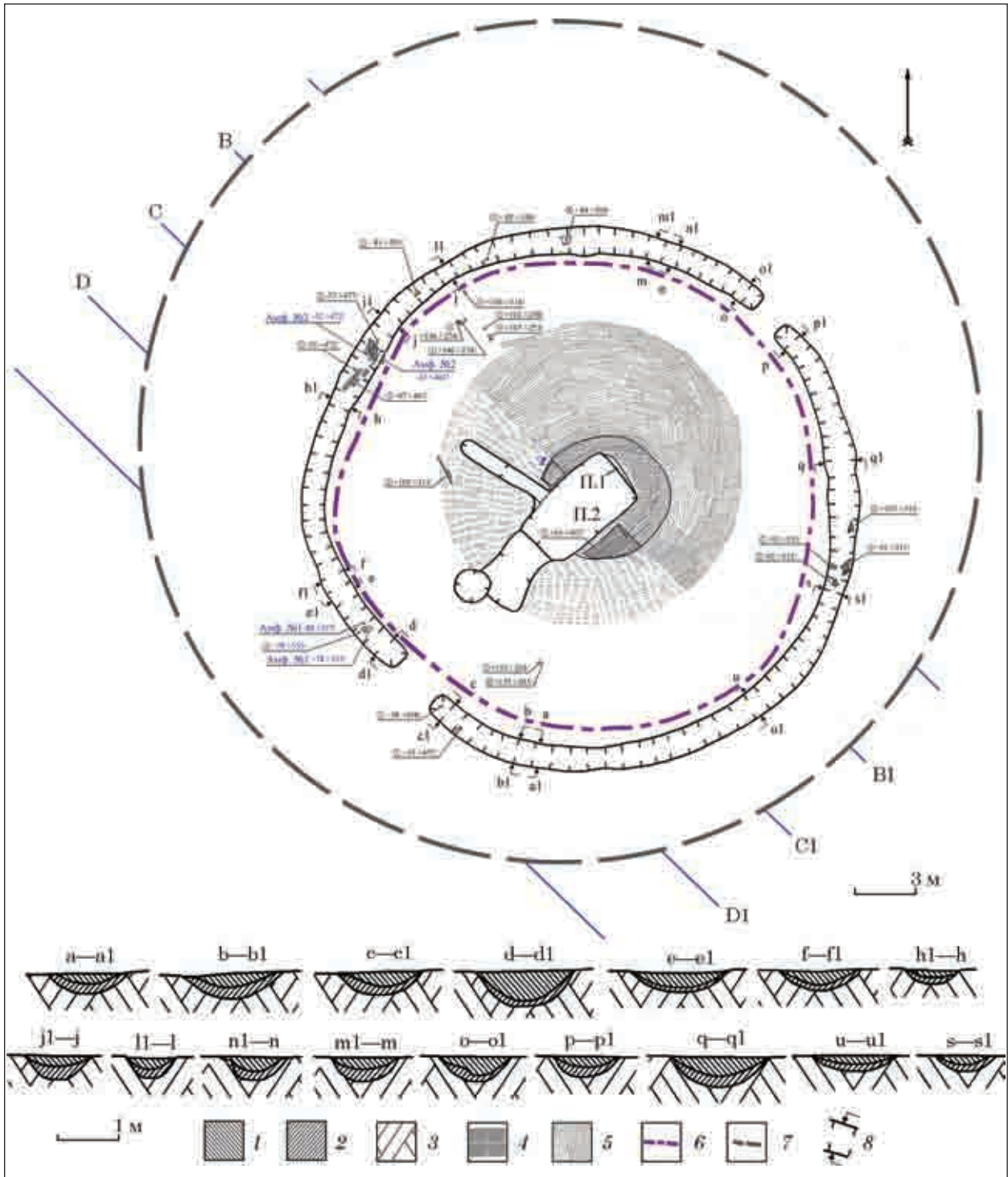


Рис. 4. Общий план Турецкой Могилы по материалам раскопок с профилями рва на различных участках: 1 — плотный темно-серый слой; 2 — слой, перемешанный с глиной; 3 — материк; 4 — дерево на материковом выкиде; 5 — площадка, покрытая деревянными плахами; 6 — контуры первой насыпи; 7 — контуры второй насыпи; 8 — места и направления стратиграфических разрезов



Рис. 8. Этап исследования кургана: 1 — профиль В1—В с глиняным выкидом и обмазкой-крепидой участка второй насыпи (на переднем плане — участок рва с заполнением); 2, 3 — участки глиняной обмазки-крепиды второй насыпи

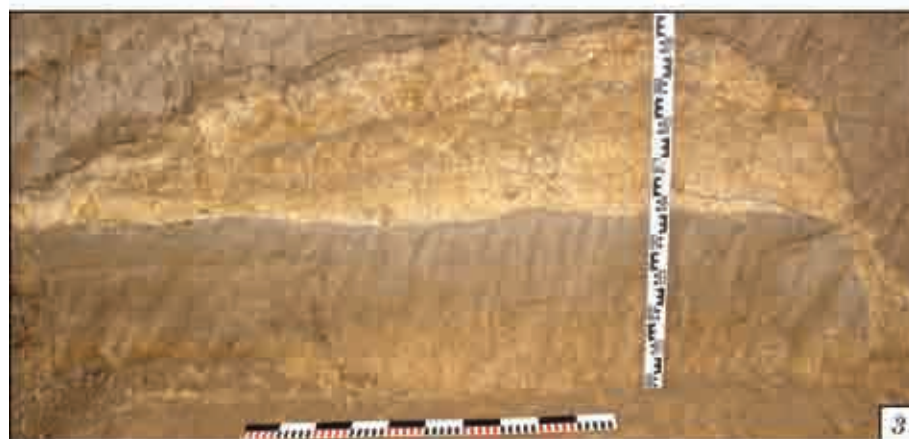
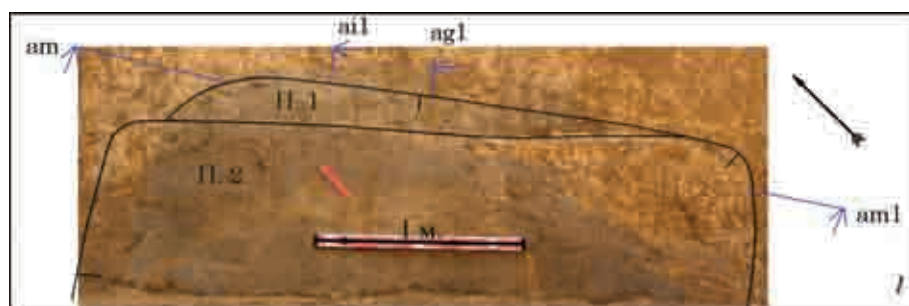


Рис. 9. Планиграфические и стратиграфические детали кургана: 1 — пятна погребений № 1 (основного) и № 2 (впускного); 2 — линзы материкового выкида основного погребения; 3 — большая линза названного выкида со следами обкладки досками; 4 — следы дерева на участке площадки вокруг основной могилы



Рис. 10. Курган в процессе раскопок: 1 — в горизонтальной плоскости участок рва до расчистки (в профиле С—С1 видна светлая первая насыпь); 2 — в горизонтальной плоскости участок рва после расчистки (в профиле С—С1 виден выкид и глиняная обмазка-крепида второй насыпи); 3 — участок входной ямы впускной гробницы, заполненной материковой глиной. Вид с ЮЗ

веро-восточной стенке обширной впускной могилы. Судя по нему, глубина основной могилы была не менее 1,10 м от уровня ДГ, судить же об иных размерах этой могилы невозможно. Ориентирована основная могила, скорее всего, была по оси ЮЗ—СВ, соответственно расположению перемычек кольцевого рва.

Материковый выкид основной могилы был обложен дубовыми отесанными досками, следы которых отчетливо присутствовали на поверхности выкида¹ (рис. 9, 3). Они имели примерно

1. Определение породы дерева здесь и далее осуществлено А.И. Поповым, инженером 1-й категории ботанического сада Харьковского национального университета им. В.Н. Каразина.

одну ширину — до 10 см. К выкиду, вероятно, по всему периметру, примыкала деревянная вымостка очень плохой сохранности (фиксируемая в основном тленом) (рис. 9, 4), реконструируемый диаметр которой до 15,5 м. Наиболее выразительно сохранился значительный ее участок в северо-восточной половине подкурганной поверхности. В остальных местах вымостка была разрушена при сооружении впускного погребения (рис. 4). Практически по всей открытой площади вымостки встречались следы горения.

Датировать основное захоронение сложно, поскольку предметы погребального инвентаря из самой могилы не сохранились. Тем не менее,

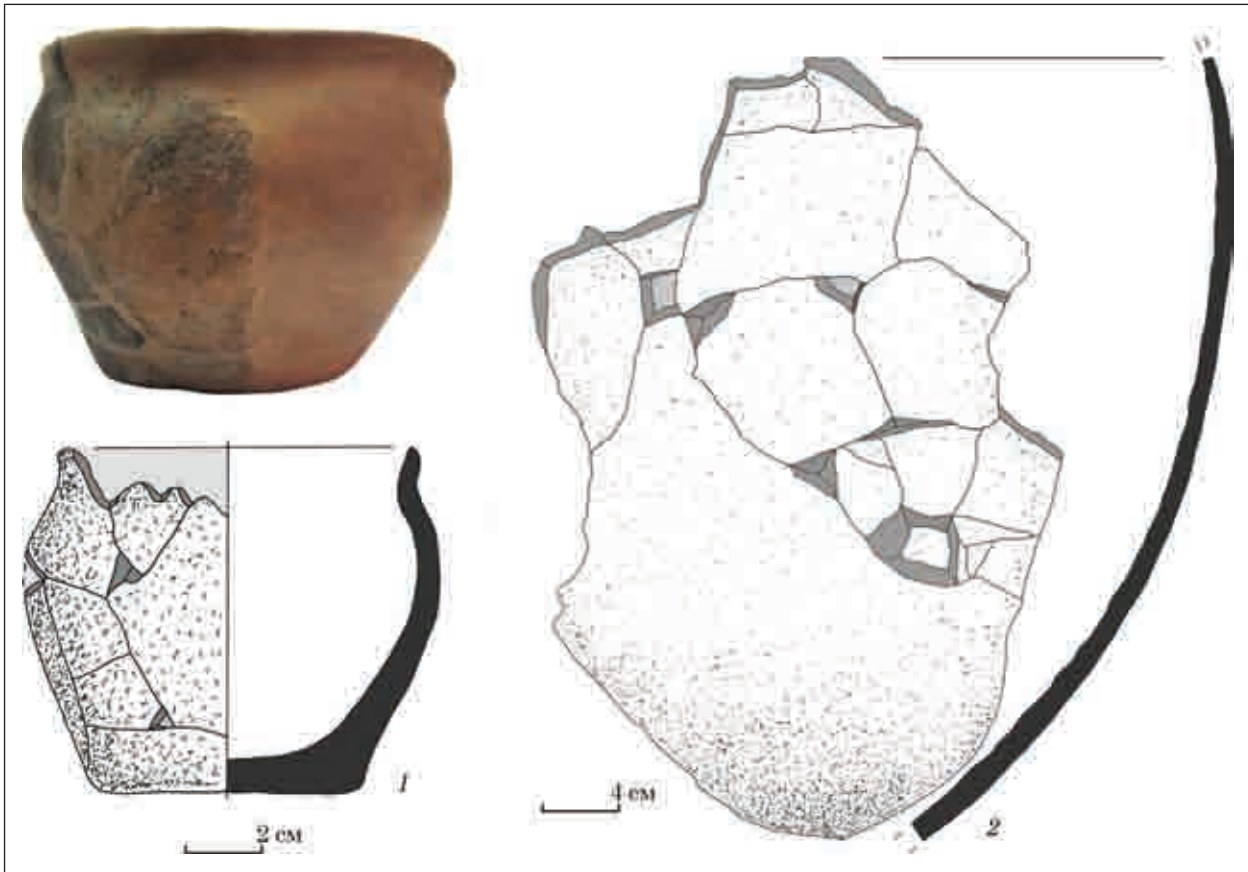


Рис. 11. Находки из нижнего заполнения рва, относящиеся к основной могиле: 1 — лепной горшок; 2 — часть тулова античной амфоры

во рву, в нижней части заполнения, на небольшом затеке, обнаружены фрагменты двух сосудов — остатки тризны (рис. 11, 1, 2), которые, несомненно, связаны с этим захоронением (рис. 21, 1). В некоторых местах нижнего заполнения рва, иногда до глубины 0,90—0,91 м, вблизи фрагментов амфоры, также встречались отдельные плохо сохранившиеся кости коровы и лошади.

Оба фрагментированные сосуда залегали примерно на одном уровне: лепной горшок — на глубине 0,84, части тулова амфоры — на глубине 0,78—0,80 м от уровня ДГ.

Описание находок из нижнего заполнения рва.

1. *Горшок*, лепной, фрагментированный. Сохранился в нескольких фрагментах, реставрирован. Это приземистый сосуд, с широким устьем, коротким венчиком и дном без закраины. Его поверхность серая, слегка подлощена. Высота горшка — 9,0, диаметр донца — 7,0, максимальный диаметр тулова — 11,0 и диаметр венчика — 9,4 см (рис. 11, 1).

Подобные сосуды, на первый взгляд, не дают узкой даты: в керамическом комплексе Днепровского Лесостепного Левобережья они встречаются в памятниках VII—IV вв. до н. э. Но есть два обстоятельства, которые, похоже, говорят в пользу относительно раннего характера этой находки. Во-первых, отсутствие на дне

сосуда — закраины, что свойственно в первую очередь для сосудов архаических, VII—VI вв. до н. э., на что в свое время обратил внимание В.П. Белозор, имея дело с массовым керамическим материалом зольников в уроч. Царина на Бельском городище [Белозор, 2002, с. 53]. Во-вторых, подлощенность внешней поверхности сосуда, что также присуще горшкам относительно раннего времени.

Наиболее близкими по форме и размерам сосуду из Турецкой Могилы в ареале Днепровского Лесостепного Левобережья являются, к примеру, горшки из курганов 3 и 13 у с. Поповка, кургана у с. Будки (Посулье), дата которых не выходит за пределы VI в. до н. э. [Ильинская, 1968, с. 192, 194, табл. LI, 5; LXII, 4]¹.

2. Часть тулова довольно большой, *пифоидной амфоры*. Восстановлена из нескольких фрагментов. Реконструируемый максимальный диаметр тулова 40 см. Черепок оранже-

1. Благодарим специалиста в области изучения лепной керамики скифской поры в украинской Лесостепи, старшего научного сотрудника Харьковского исторического музея, к. и. н. К.Ю. Пеляшенко, ознакомившегося с данным артефактом, указавшего на ряд аналогий сосуду и пришедшего к выводу о необходимости отнесения его к среднескифскому периоду, т. е. второй половине VI — первой половине V вв. до н. э.

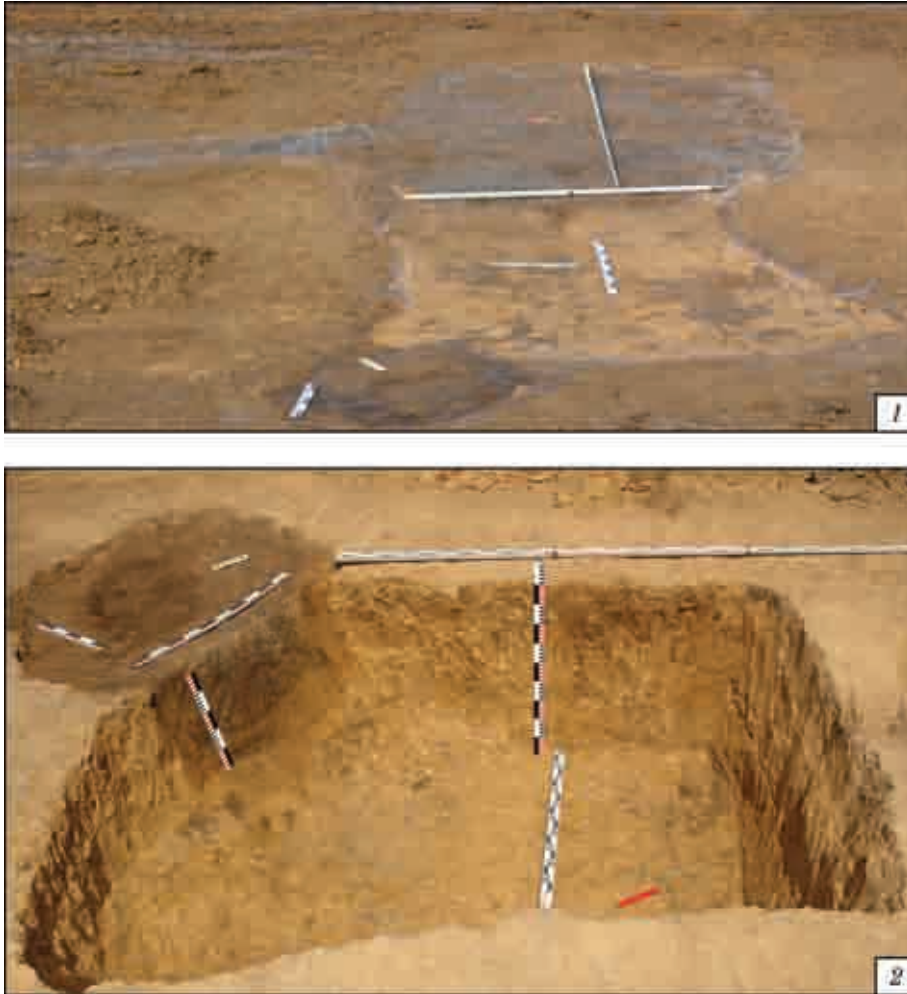


Рис. 12. Этап исследования впускного погребения; 1 — пятно могильной конструкции, вид с ЮЗ; 2 — входная яма гробницы после расчистки, слева — пятно ямы, прорезавшей стенку. Вид с ЮВ

во — светло-коричневый, в изломе пористый, с довольно крупными белыми (слюда) и темными включениями (рис. 11, 2; 21, 1). Отсутствие профильных, морфологических частей амфоры также затрудняет ее датирование.

Похоже, что определенную помощь в определении даты основной могилы могут оказать сохранившиеся детали погребальной обрядности.

Прежде всего, обратим внимание на традицию обкладки деревом или корой линз (или кольца) материкового выкида вблизи могилы. В кругу погребений скифского времени Днепроовского Лесостепного Левобережья такая черта фиксируется весьма редко. К числу наиболее ранних случаев, видимо, стоит отнести курган 14 у с. Купьеваха Харьковской обл. (бассейн р. Ворскла), где корой была обложена южная часть валообразной насыпи [Бойко, Берестнев, 2001, с. 50, 133, рис. 46, 4]. Однако в указанном регионе эта особенность, в основном, характерна для погребальных комплексов второй половины VI — начала V вв. до н. э. В том же Купьевахском могильнике она засвидетельствована в курганах 19, 17, 8 [Бойко, Бе-

рестнев, 2001, с. 94, 122, 127; рис. 7, 1; 35, 1; 40, 1]. В курганах бассейна Ворсклы она встречена также в погребениях V в. до н. э., где деревом обложена, помимо самого выкида, и близлежащая площадка [Мурзин, Ролле, Херц и др., 1997, с. 6, 10; рис. 6]. Несколько подобных случаев отмечено и в погребениях Днепроовского Лесостепного Правобережья, в частности бассейна р. Рось, относящихся к V — началу IV вв. до н. э., при этом дерево обкладки у них обожжено, также как в Турецкой Могиле [Ковпаненко, Скорый, 1988, с. 73—78, рис. 3—5; Ковпаненко, Скорый, Батуревич, 1996, с. 103, 107, 111; рис. 2, III; 5, III; 7, I, III].

В принципе, традиция обкладывать материковый выкид могилы деревом или корой своими истоками уходит в предскифский период [Махортых, 2005, с. 146, рис. 49, 1] и даже — эпоху бронзы, достаточно хорошо фиксируясь, например, в памятниках степной белозерской культуры [Отрощенко, 1975, с. 194]. Что же касается памятников скифского времени бассейна Северского Донца, то, пожалуй, единственной и достаточно близкой аналогией ситуации в Турецкой Могиле является погребение

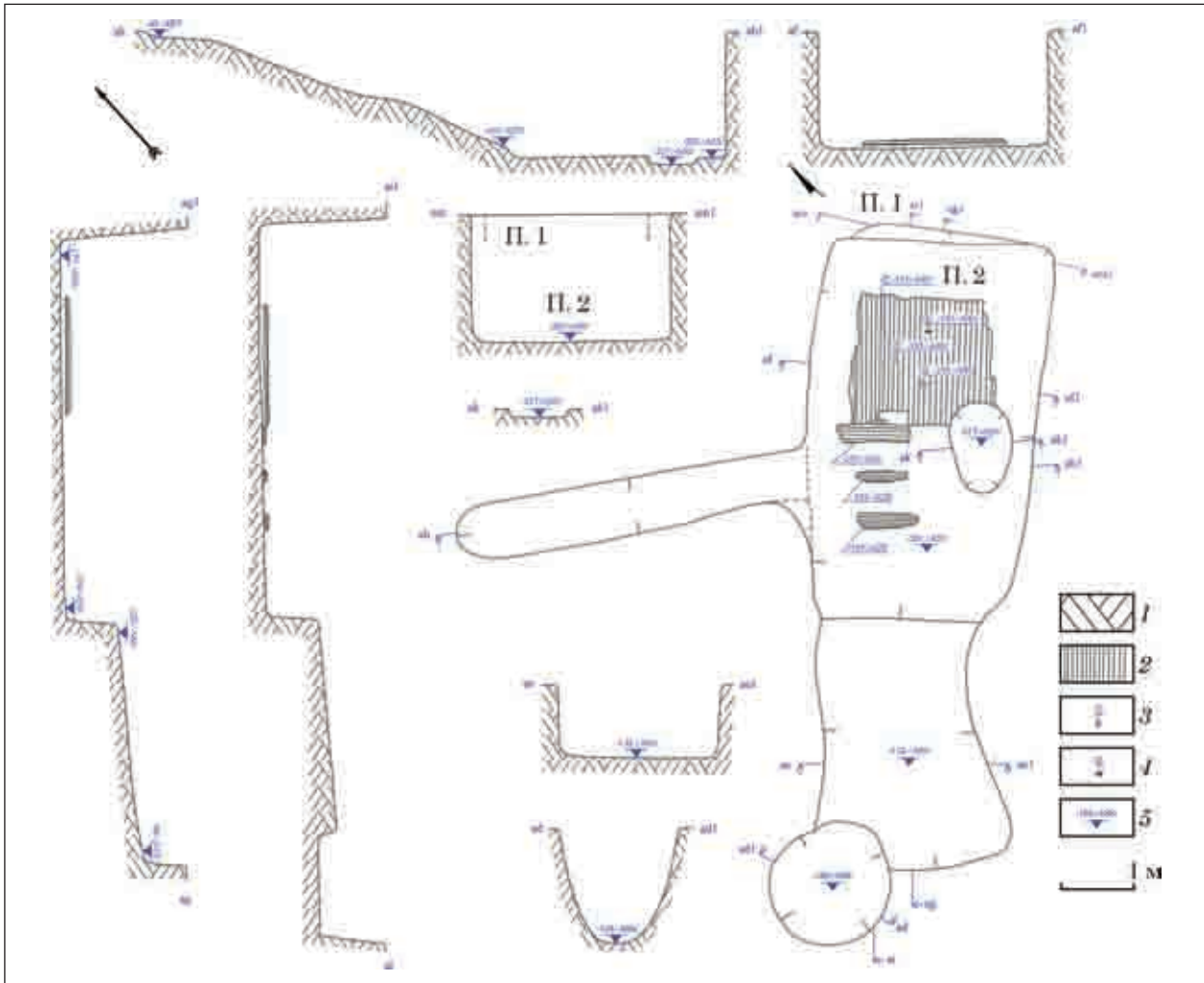


Рис. 13. Впускная гробница Турецкой Могилы; план и разрезы 1 — материк; 2 — дерево; 3 — железные пластины; 4 — бронзовый наконечник стрелы; 5 — глубина от древнего горизонта / от репера

в кургане 2 у с. Тетющино Валковского р-на Харьковской обл. Линза материкового выкида П-образной формы и весь участок, где нет выкида, были обложены деревом, по кругу. Тем не менее, следов горения там нет. Дата указанного погребения хорошо определяется по двум амфорам («протофасосской» и ионийской) в пределах третьей четверти VI в. до н. э. [Бандуровский, Буйнов, 2000, с. 189, рис. 49, 3]. Не противоречат этой дате и 2 бронзовых наконечника — трехлопастный с башневидной головкой и ровно срезанными краями лопастей и трехгранный, с выступающей втулкой, и такой же — башневидной головкой [Бандуровский, 2000, рис. 14, 4, 5].

Использование огня с целью ритуального очищения места захоронения (площадки) или самой погребальной конструкции, в частности деревянного перекрытия и пр. широко известно в погребальной практике народов древности, в том числе кочевников предскифского и скифо-сарматского времени и не является каким-либо четким хроноиндикатором. Широко встречается эта деталь в погребальных древностях Лесо-

степи, в том числе и на Левобережье Днепра, включая бассейн Северского Донца [Бандуровский, Буйнов, 2000, с. 46].

Таким образом, приведенные аналогии лепному горшку из нижнего заполнения рва, связанного с основным захоронением, и некоторым деталям погребального ритуала позволяют предположить, что эта могила относится, скорее всего, к концу VI в. до н. э. и, возможно, близка по времени кургану 2 у с. Тетющино. Кстати, сравнение описания глины «протофасосской» амфоры, ее профилировки из тетющинского кургана с подобными показателями у части тулова амфоры, найденной во рву Турецкой Могилы, показывает их сходство, а, следовательно, совершенно нельзя исключать, что фрагменты последней амфоры также принадлежат «протофасосскому» сосуду.

Судя по палеоботаническим исследованиям золы под первой насыпью, захоронение в основной могиле было осуществлено в апреле—мае.

Учитывая расположение основной могилы в центре подкурганной поверхности, наличие ритуального рва вокруг насыпи, остатки триз-



Рис. 14. Конечный этап исследования впускной гробницы: 1 — целиком расчищенная могильная яма, справа — древний грабительский ход, вид с СЗ; 2 — остатки деревянного заклада во впускной гробнице. Вид со стороны погребальной камеры

ны, размеры кургана можно вполне определенно предположить, что в *основном* захоронении кургана был погребен *мужчина*.

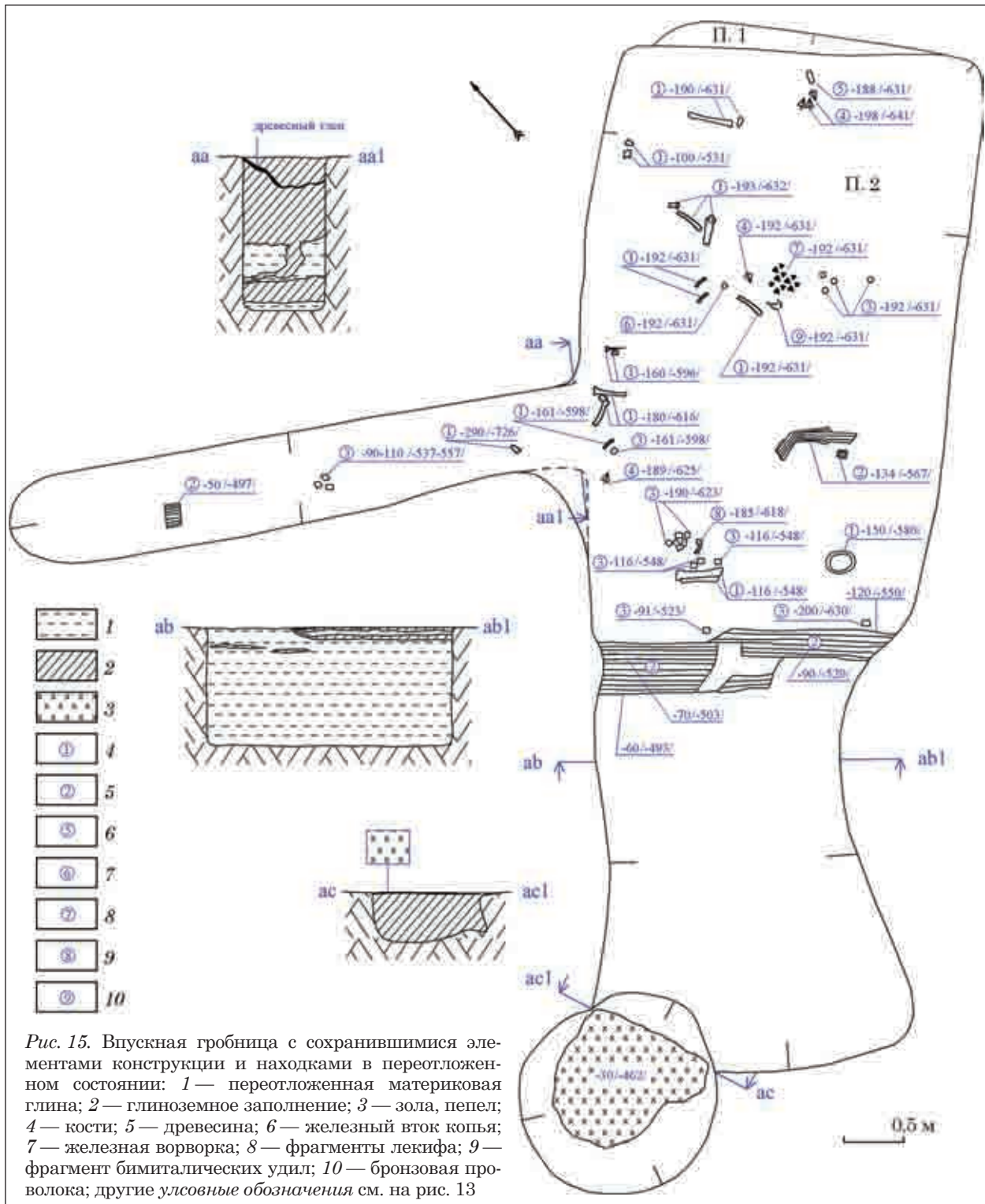
По прошествии определенного времени в кургане было совершено второе, *впускное* захоронение. С этой целью в первоначальной насыпи была устроена горизонтальная «рабочая» площадка, основательно повредившая первоначальную насыпь (рис. 5, 1—3; 6, 1, 2 — вклейка). С нее был осуществлен вертикальный прокоп сквозь насыпь в материковый грунт, с учетом размеров, формы и ориентировки могилы. Извлекаемая земля насыпи складировалась на площадке. Также по мере углубления складывалась и материковая глина.

Впускная могила представляла собой погребальную конструкцию, состоящую из двух

основных частей — собственно погребальной камеры и входной ямы. Могила ориентирована по оси ЮЗ—СВ (рис. 4).

Чрезвычайно интересно, что впускная могила почему-то точно сориентирована на перемычки кольцевого рва, который, бесспорно, соотносится с первым основным погребением (рис. 4, 1; 5) Этот факт вполне недвусмысленно свидетельствует о том, что ко времени совершения второго впускного погребения указанный ров отнюдь не был еще заполнен грунтом и четко ограничивал первую насыпь.

Общая длина могилы 9,90 м. Погребальная камера имеет вид вытянутой прямоугольной ямы со слегка скругленными углами. Ее размеры: длина — 5,45, ширина по центру — 3,27,



глубина от уровня ДГ — 2,00 м (рис. 13; 14, 1; 15; 16, 2).

Несомненно, камера таких размеров должна была иметь первоначально некое деревянное перекрытие, которое со временем разрушилось и просело в могилу.

Входная яма примыкает к погребальной камере с ЮЗ. В плане она неправильной прямоугольной формы, также со слегка скругленными углами, значительно расширяется у входа. Ее длина —

4,45, ширина возле камеры — 2,18, ширина по центру — 2,18, ширина юго-западной стенки — 2,72, глубина от уровня ДГ — 1,0—1,3 м.

Стены и полы погребальной камеры и входной ямы достаточно ровные, но при этом пол входной ямы плавно понижается в стороны погребальной камеры. Пол последней находится примерно на 0,80 м ниже пола входной ямы.

К моменту исследования впускной могилы, ее входная яма была целиком заполнена мате-

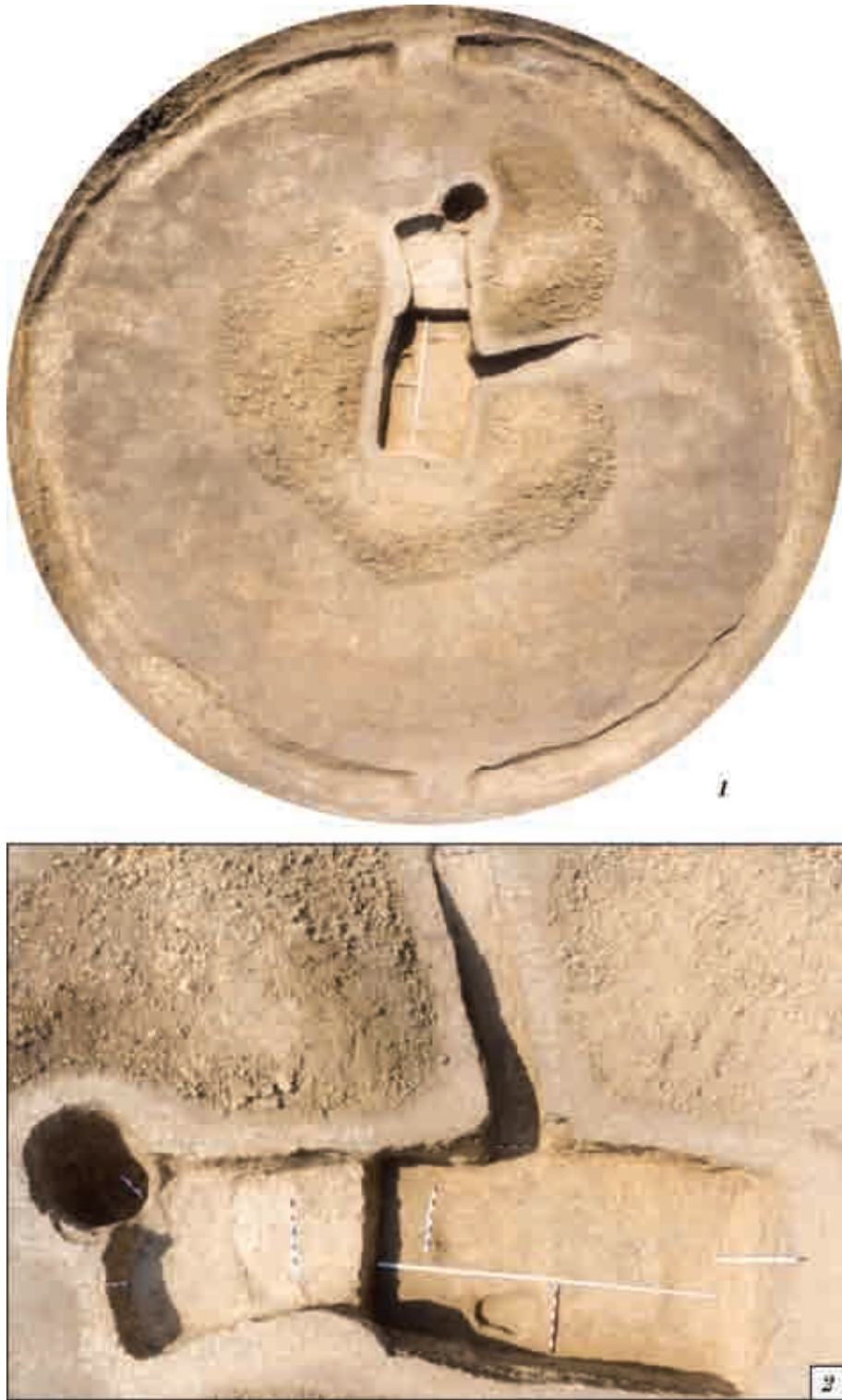


Рис. 16. Полностью исследованный курган, вид сверху: 1 — общий вид памятника; 2 — впускная могила (фото беспилотного летательного аппарата)

риковой глиной (рис. 10, 3; 12, 1). Несмотря на довольно значительные размеры входной ямы, в ней отсутствовали какие-либо находки.

Вход в погребальную камеру со стороны входной ямы перекрывался деревянным закладом из нескольких досок, которые сохранились весьма плохо (рис. 14, 2; 15). Какие-либо столбы для закрепления заклада отсутствовали.

Юго-западный угол входной ямы частично прорезается круглой в плане *ямой* диаметром по верху 1,70 и глубиной 1,88 м от уровня материкового края. Яма сужается ко дну, имея в сечении конусовидную форму. Она выкопана с уровня ДГ, что подтверждается отсутствием ее контура на близлежащем профиле насыпи (рис. 12; 13; 15; 16, 2). К моменту исследования

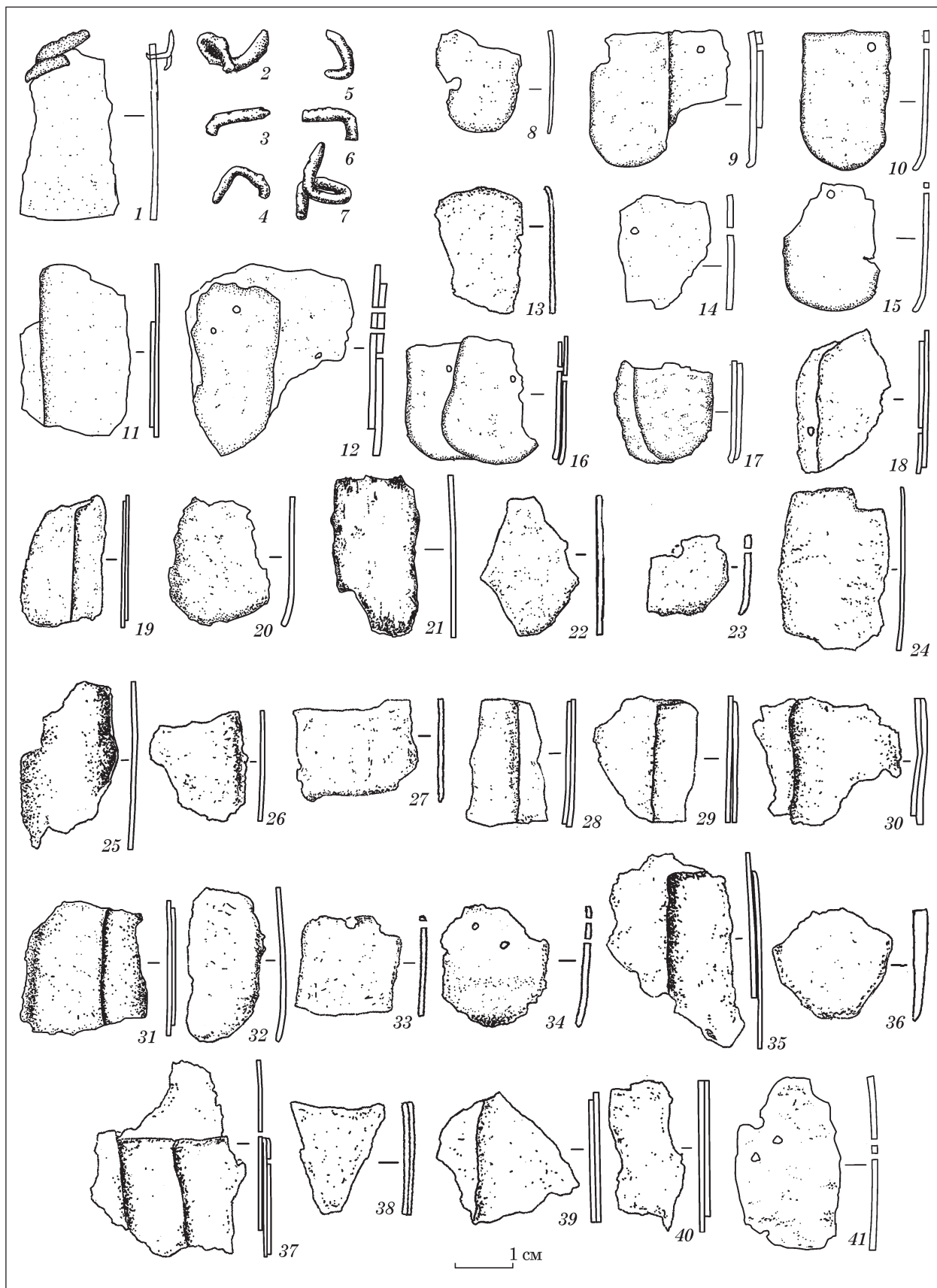
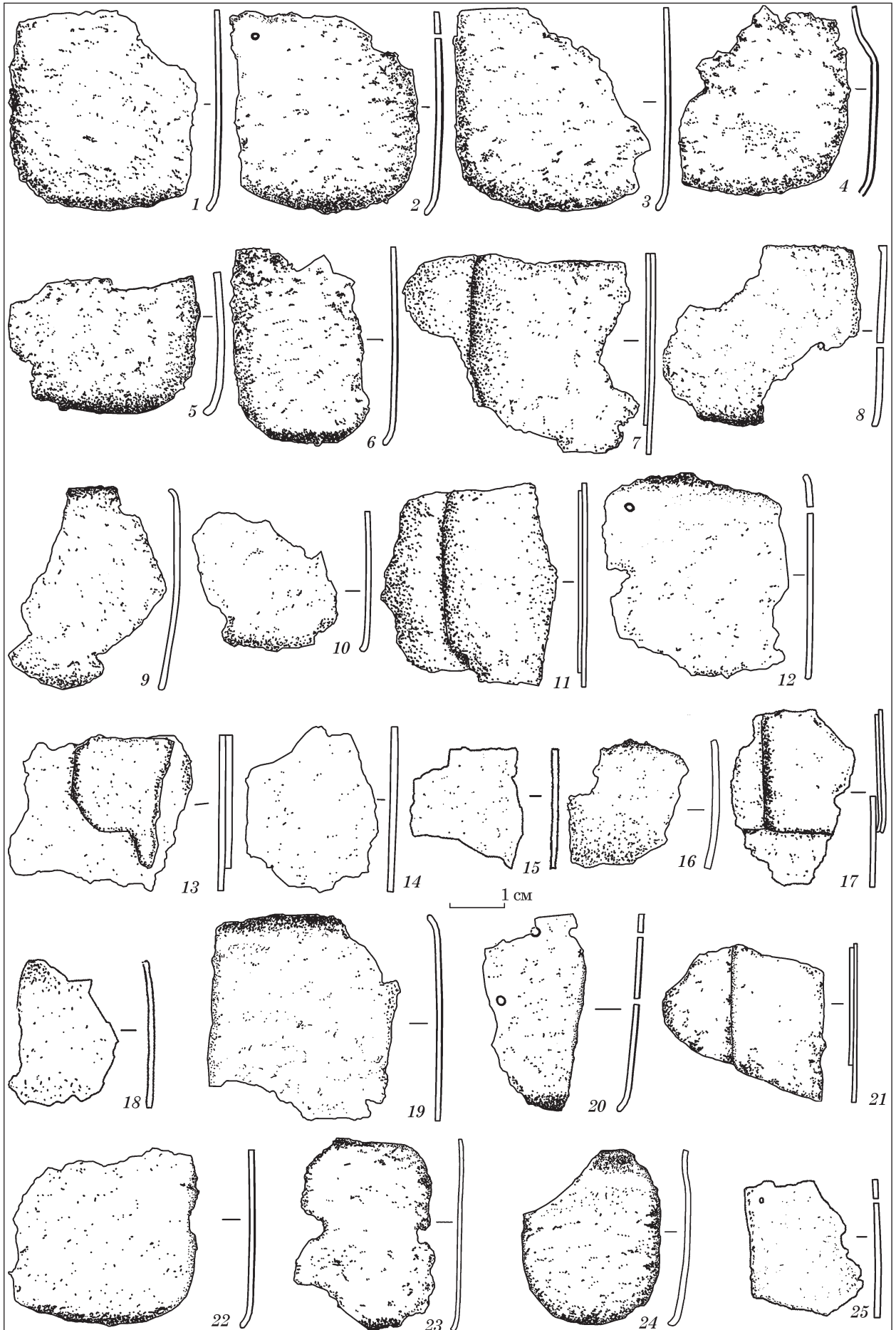


Рис. 17. Фрагменти наборного залізного доспеха: 1—7 — деталі щита: 8—41 — пластини-чешуйки

Рис. 18. Пластини-чешуйки наборного доспеха ▷



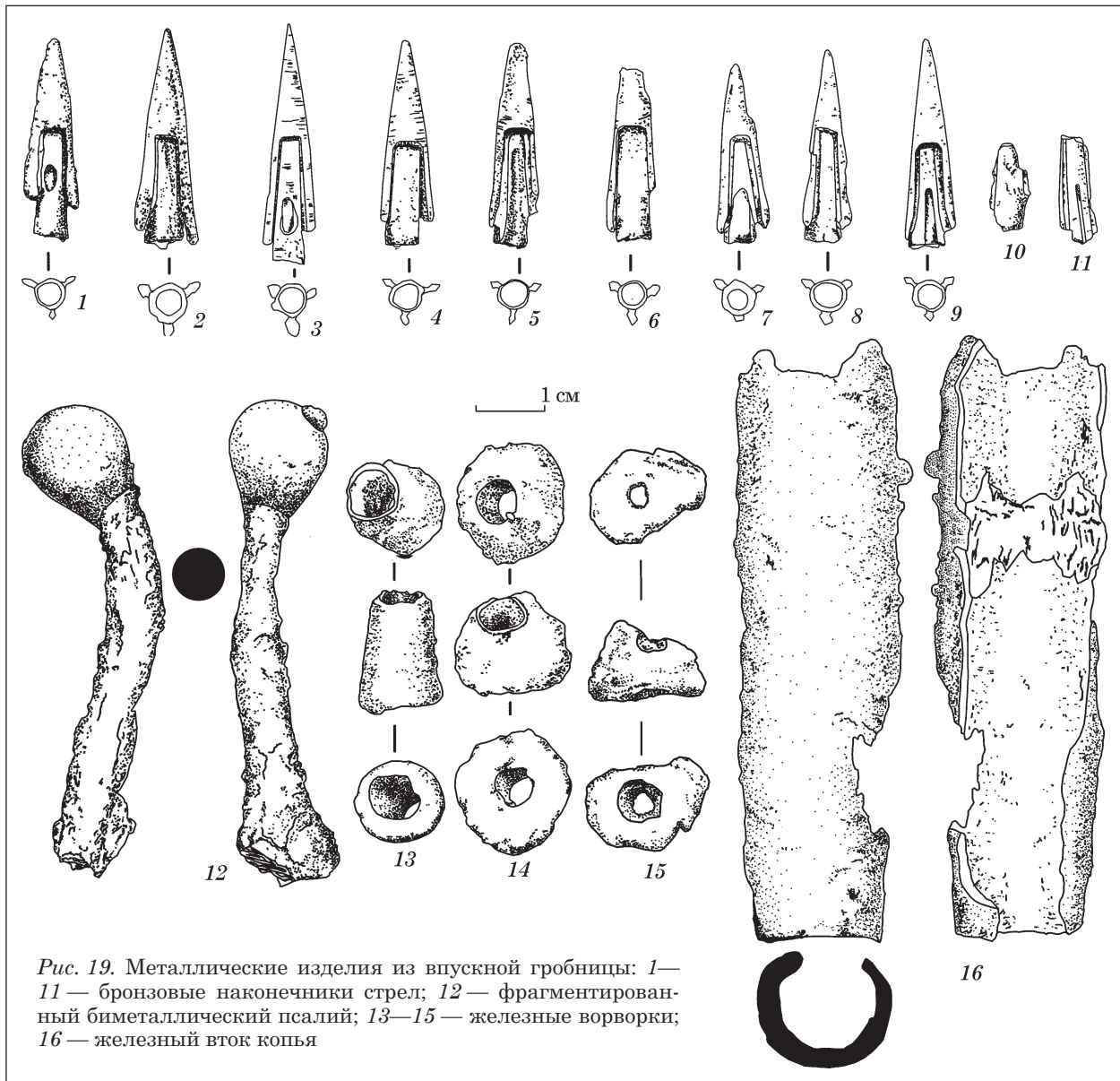


Рис. 19. Металлические изделия из впускной гробницы: 1—11 — бронзовые наконечники стрел; 12 — фрагментированный биметаллический псалий; 13—15 — железные ворворки; 16 — железный вток копья

яма была забита плотным черноземом. Сверху над заполнением ямы фиксировалось пятно небольшого кострища. Какие-либо находки отсутствуют. Назначение данной ямы непонятно, хотя связь ее с погребальной конструкцией — несомненна.

Следует подчеркнуть, что в кругу погребальных памятников скифской поры на Северском Донце могилы подобной конструкции не известны [Бандуровский, Буйнов, 2000, с. 33—39; Гречко, 2010, с. 45—49].

Не получили они какого-либо распространения и в иных регионах Днепровского Лесостепного Левобережья. К числу редких исключений относится сходная погребальная конструкция в кургане у с. Барановка, в междуречье Ворсклы и Псла. При этом курган — ранний, скорее всего, VII в. до н. э. [Кулатова, Луговая, Супруненко, 1993, с. 88]. С другой стороны, подобные могилы, т. е. с погребальными камерами, пере-

крытыми деревом и различной длины дромосами (или входными ямами), широко известны в скифскую эпоху в Днепровском Лесостепном Правобережье, причем они вполне определенно соотносятся с кочевниками скифской культуры, проникающими на разных этапах их истории в данный регион. В их числе, известные архаические погребения — в большом кургане у с. Иванковичи в Киевском Поднепровье [Скорый, Солтыс, Белан, 2001, с. 130, рис. 6], гробница в кургане 491 у с. Макеевка [Галанина, 1977, с. 26—29], Репяховой Могиле (гробница 1) в бассейне р. Тясмин [Ильинская, Мозолевский, Тереножкин, 1980 с.34, рис. 3], кургане 6 (погребение 1) у с. Яснозорье в Поросье [Жовпаненко, Бессонова, Скорый, 1994, с. 50, рис. 4]. В среднескифский период такие гробницы известны в курганах 400—401 у с. Журовка в бассейне р. Тясмин [Ильинская, Тереножкин, 1980, с. 251, 253]. К позднескифс-



Рис. 21. Фрагменты античных амфор в заполнении рва: 1 — нижний уровень заполнения; 2 — верхний уровень заполнения (развал хиосской амфоры)

кому времени относится, например, гробница 2 в кургане Скифская Могила близ Мотронинского городища [Скорый, Хохоровски, 2005—2009, с. 273]. Правда в таких погребениях, есть, как правило, дополнительные деревянные конструкции в виде опорных столбов, вертикальной обшивки стен плахами и пр. Примечательно, что во всех упомянутых погребениях были похоронены представители скифской знати.

Что же касается забутовки входной ямы материковой глиной, то нам она пока достоверно известна лишь в боковой гробнице скифского царского кургана Солоха (начало IV в. до н. э.) в Нижнем Поднепровье. Примечательно, что и там, несмотря на довольно приличную площадь входной ямы, какие-либо находки отсутствовали [Манцевич, 1987, с. 15, 17, рис. 5].

Впускная могила (а точнее — ее погребальная камера) была, как минимум, дважды ограблена: в древности, с помощью горизонтальной наклонной траншеи, ведущей с СЗ к широкой стене погребальной камеры и в более позднее время, вероятно, в конце XIX или начале XX вв. вертикальной ямой, по контуру погребальной камеры. Кстати, видимо, при вторичном ограблении могли быть выброшены остатки дерева перекрытия. Следы «позднего» ограбления хорошо просматривались в профиле В1—В и фиксировались при снятии насыпи кургана в плане (рис. 5, 2 — вклейка). По всей видимости, грабители сделали прокоп в северной части пола кургана, который вел в самый центр погребения. Именно здесь, в мешаном грунте, были обнаружены также кости и фрагмент красноглиняной амфоры.

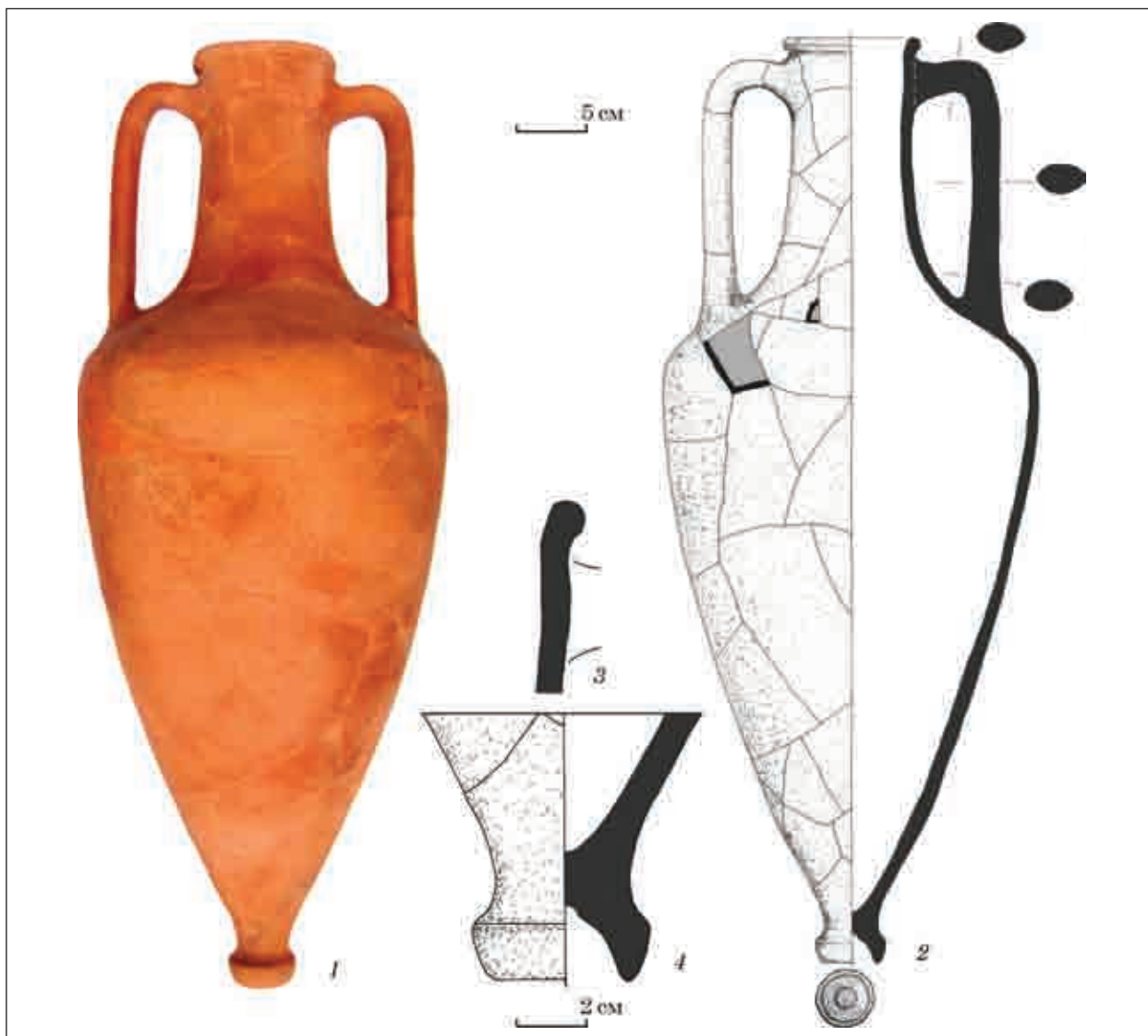


Рис. 22. Хиосская амфора: 1 — фото; 2—4 — прорисовка

Грabitельская траншея была впущена в материк с полы насыпи кургана и наклонно шла в виде лаза в сторону погребальной камеры, резко углубившись к стенке могилы. Ее длина 5,0, ширина по центру 0,8, перед входом в погребальную камеру — 0,7 м. Максимальная глубина траншеи от уровня материкового края, перед входом в могилу 1,35 м (рис. 4; 12, 1; 13; 14, 1; 15; 16). К моменту исследования была заполнена черноземом различной плотности. В самом начале траншеи были найдены остатки дерева, ближе к погребальной камере — несколько достаточно корродированных фрагментов металлического щита в виде пластин со следами жесткого крепления с помощью бронзовой скобы (рис. 15). К слову сказать, эти находки — свидетельство того, что древнее ограбление произошло через определенное время, когда ряд металлических предметов в могиле, по сути, пришел в негодность. Наконец, у входа в погребальную камеру найдено несколько зубов человека.

После второго, позднего, опустошительного ограбления впускной могилы, ни один из оставшихся предметов погребального инвентаря, по сути, не находился *in situ*. Все немногочисленные вещи, отдельные кости человека и животного были в переложенном состоянии (рис. 15). Исключение составляют лишь в определенной степени сохранившиеся участки деревянного погребального помоста, который, судя по всему, занимал значительную часть погребальной камеры. Наиболее хорошо они представлены в северо-восточной половине погребальной камеры в виде сплошного деревянного тлена размерами 1,80 × 2,00 м. В юго-восточной половине — от помоста сохранились три фрагментированные лаги, лежащие параллельно друг другу и перпендикулярно длинным стенам могилы, на которые первоначально выстилались доски помоста. Расстояние между лагами 0,5—0,8 м. Реконструируемые размеры помоста примерно 3,5 × 2,0 м (рис. 13).

Вблизи юго-восточной, длинной стенки погребальной камеры, примерно посреди-

не — овальная ямка, размерами 1,50 × 1,00, глубиной 0,2 м от уровня материкового пола, несомненно, следы прокопа пола грабителей.

Найденные разрозненные человеческие кости принадлежат двум погребенным: мужчине (возраст 40—60 лет) и более молодой особе, возможно, женщине (?)¹. Учитывая ориентировку погребального сооружения по оси ЮЗ—СВ, можно предположить, что, во всяком случае, основной покойник был ориентирован головой на СВ.

От мясной напугтвенной пищи сохранились немногочисленные кости лошади и коровы².

На различных глубинах в заполнении погребальной камеры и на его дне были найдены следующие предметы погребального инвентаря: несколько железных пластин и бронзовых креплений от щита (рис. 15), целый ряд отдельных панцирных пластин различных размеров и небольшие их блоки, «сварившиеся» в процессе коррозии (3), 11 бронзовых наконечников стрел (4), вток железный копь (5), 3 железные ворворки (6), половинка биметаллического псаля (7), фрагментированный арибаллический лекиф (8).

Описание находок из могилы (рис. 15).

1, 2. Достоверно деталями металлического щита с полосчатым покрытием являются одна поломанная железная полоска с приваренной к ней бронзовой скобкой (найдена в грабительской траншее) и 6 бронзовых скобок, из которых лишь 2 сохранились целиком.

Действительно, именно наличие такой жесткой проволоочной связи между пластинами встык отличает наборы щитов от панцирных наборов, где крепление пластин (или чешуек) между собой и на основу доспеха осуществлялось с помощью мягких ремешков [Черненко, 1968, с. 68].

Полоска — прямая. Ее ширина 1,5, сохранилась в длину до 3,0 см (рис. 17, 1).

Крепежные скобки изготовлены из бронзовой, круглой в сечении проволоки, диаметром до 0,2 см (рис. 17, 2—7). Такие скобки пропускались в отверстия состыкованных железных пластин, плотно сжимались, а концы их разводились с оборотной стороны набора [Черненко, 1968, с. 109, рис. 58]. Затем соединенные пластины набора закреплялись на деревянной основе.

Щиты с металлическим, в частности полосчатым, покрытием существовали на протяжении всего скифского периода и получили довольно широкое распространение в Северном Причерноморье [Черненко, 1968, с. 106—110]. Стоит

1. Антропологическое изучение осуществлено к. и. н., с. н. с. отдела биоархеологии ИА НАН Украины А.Д. Козак.

2. Палеозоологическое определение костей животных здесь и далее осуществлено сотрудником Музея природы Харьковского национального университета им. В.Н. Каразина В.Л. Бондаренко.

также упомянуть и ряд в той или иной степени сохранившихся металлических полосчатых щитов, открытых во фракийских памятниках на территории Болгарии [Скорый, 1984, с. 92, рис. 9]. По устройству они ничем не отличаются от собственно скифских щитов и, вероятно, появились во фракийской паноплии в результате влияния скифского военного дела.

3. Пластины (чешуйки) металлического наборного доспеха, возможно, панциря, хотя совершенно не исключено, что часть из них относилась набору *штанов* или чешуйчатого *илема*. Эти разновидности металлического доспеха засвидетельствованы в скифской паноплии, причем пластины их набора — практически одинаковы, за редким исключением.

Металлические пластины сохранились плохо: сильно корродированы, многие из них обломаны. Лишь несколько экземпляров являются целыми, что позволяет говорить об их размерах и форме.

С учетом размеров, можно говорить о крупных, средних и более мелких пластинах. Среди сохранившихся пластин наиболее хорошо представлены первые и третьи.

Крупные пластины включают 2 типа. Один из них представлен большим количеством находок. Это экземпляры почти квадратной формы, с плавно закругленными нижними углами. При этом нижняя часть пластин слегка загнута внутрь. Практически все они в той или иной степени фрагментированы. Размеры пластин 3,5 × 3,5 см. На двух из них — по одному отверстию (которых, разумеется, первоначально было больше) для нашивания на кожаную основу доспеха (рис. 18, 1—16, 18—23, 25). По Е.В. Черненко, это тип 1 пластин набора, встречаемый на протяжении всей скифской эпохи [Черненко, 1968, с. 27]. Второй наш тип включает всего лишь 3 фрагментированных, «сварившихся» в небольшой блок пластинок. Судя по экземпляру лучшей сохранности, они имели квадратную форму, без закругления углов внизу (рис. 18, 17). Пластинки такой формы крайне редки в панцирных наборах. Несколько «сварившихся» вместе пластин свидетельствуют, что при их креплении на кожаную основу был использован левый принцип набора, т. е. когда левый край одной пластины закрывает правый другой. Примечательно, что в панцирях, как правило, использовался только один принцип набора и очень редко — два [Черненко, 1968, с. 31].

К пластинам среднего размера, входящих в состав набора, достоверно относится лишь один экземпляр. Пластинка слегка фрагментирована в верхней части и имеет размеры 2,5 × 3,0 см (рис. 18, 24). Относится к типу 1 пластин, по Е.В. Черненко [Черненко, 1968, с. 27].

В совокупности пластин малого размера полностью доминируют экземпляры с прямоугольными верхними и плавно закругленными

ми нижними краями, т. е. первого типа, по Е.В. Черненко. Размеры сохранившихся пластин $1,5 \times 2,5$ см. На ряде из них видны отверстия для крепления на кожаной основе доспеха (рис. 17, 9—19, 34, 41; 18, 2, 11, 20). Среди них преобладает левый принцип набора (рис. 17, 11, 16—19, 30, 35, 37, 39), хотя в нескольких случаях имеет место правый принцип набора (рис. 17, 9, 28), т. е. когда правый край одной пластины перекрывает левый край другой [Черненко, 1968, с. 31].

В кругу малых пластин есть также экземпляр иной формы — с прямоугольным верхним краем и заостренным нижним. Его размеры $3,2 \times 1,5$ см (рис. 17, 12). При этом он «сварился» с иными пластинами, свидетельствуя о левом принципе набора. Подобные пластинки относятся к типу 2 по Е.В. Черненко [1968, с. 27]. Примечательно, что в отличие от всех перечисленных пластин, экземпляры с заостренным нижним краем характерны для панцирных наборов позднескифского времени [Черненко, 1968, с. 27].

Учитывая присутствие среди сохранившихся металлических наборных пластин разных принципов набора, можно осторожно допустить, что в состав наборного доспеха входил не только панцирь, а, возможно, и иные виды защитного вооружения.

4. *Наконечники стрел* трехлопастные бронзовые (11 экз.). Сохранность плохая, сильно коррозированы. Определим тип 9 экз. (2 наконечника представлены фрагментами). Восемь из них относятся к наконечникам с более или менее выступающей втулкой, башневидной головкой, прямоугольным, П-образным ложком на половину или $2/3$ высоты головки (рис. 19, 1—8). У одного экземпляра, с головкой подобного типа, — втулка практически не выделена, расположена вровень с лопастями (рис. 19, 9). Концы лопастей у некоторых наконечников слегка отогнуты в стороны. У двух экземпляров — следы брака на втулках в виде овальных лакун (рис. 19, 1, 9). Высота наконечников $2,7—3,5$, диаметр втулки внутренний — $0,4—0,5$ см.

Примечательно, что во втулках наконечников сохранились древесные волокна, позволившие определить породу дерева, из которого изготавливались древка стрел, а именно — дуб черешчатый.

Восемь описанных наконечников характерны для колчаных наборов, бытовавших на протяжении всего V в. до н. э. [Скорый, 1997, с. 27, 159, рис. 55, 26]. Девятый экземпляр — с втулкой вровень с остриями лопастей, башневидной головкой, заглубленным ложком на половину высоты головки — более обычен для комплексов второй половины V в. до н. э. [Скорый, 1997, с. 26—27, 139, рис. 55, 21]. Таким образом, дату сохранившихся стрел можно сузить до второй половины V в. до н. э.

5. *Вток копья* трубчатый, железный. Сильно коррозирован, обломан по всей длине, прак-

тически наполовину, и в конце — с одной из сторон. Сохранившаяся длина предмета — $8,8$, внутренний диаметр — $1,6$, внешний — до 20 см (рис. 19, 16). Древесные волокна, сохранившиеся во втулке, свидетельствуют об изготовлении древка копья из дуба.

Подобные трубчатые втоки, как деталь копий или дротиков, встречаются на протяжении всей скифской эпохи и узкой даты не дают.

6. *Ворворки срезанно-конические* железные (3 экз.). Коррозированы. Две из них сохранились целиком, одна — обломана сверху. Ворворка больших размеров высотой — $1,9$, диаметр внизу — $1,2$, сверху — $0,8$, диаметр внутреннего отверстия — $0,5$ см (рис. 19, 13). Ворворка меньших размеров высотой — $1,1$, диаметр внизу — $1,7$, сверху — $1,0$ см, диаметр отверстия аналогичный (рис. 19, 14). Фрагментированный экземпляр, судя по всему, был аналогичный маленькой ворворке (рис. 19, 15).

Ворворки принадлежат к категории полифункциональных предметов, получивших широкое распространение в скифской материальной культуре. Они использовались как элемент одежды, доспеха, на чехлах копий или дротиков, в конской узде. Железные ворворки появились еще в раннескифское время, но массовое распространение получают в V—IV вв. до н. э. [Могилов, 2008, с. 81, 368, рис. 148].

7. *Псалий S-видной формы*. Сохранилась верхняя (или нижняя) часть изделия, обломанная в районе восьмерковидного расширения, которое имело два отверстия для крепления к узде. Псалий — железный, но сверху (и, очевидно, снизу) был украшен бронзовыми шариками. Железный стержень псалия коррозирован. Сохранившаяся длина изделия — $7,0$, диаметр стержня — $0,8$, диаметр бронзового шарика — $1,4$ см (рис. 19, 12).

Изделие относится к группе биметаллических псалиев. По типологии А.Д. Могилова, это псалии типа П.4.1.2 (комбинированные, с железным центром и бронзовыми концами S-видной формы). Они наиболее хорошо известны в древностях скифской культуры Лесостепи и относятся к V—IV вв. до н. э. [Могилов, 2008, с. 36, 288, рис. 73, 7—12].

8. *Лекиф арибаллический*, чернолаковый, краснофигурный. Сохранился в виде нескольких фрагментов, горло, ручка — отсутствуют. Реставрирован. Лак очень хорошего качества. Изображение правостороннее — лежащий кошачий хищник, по-видимому, пантера. Поза спокойная, задние лапы зверя поджаты под туловище, передние вытянуты, одна из них слегка поднята вверх. Изображение верхней части туловища, в районе спины, не сохранилось, хвост с кисточкой. Голова передана в определенной степени схематично. Она полукруглая, ее венчают большие овальной формы уши. Полудугами переданы надбровия и глаза — маленькими кружочками. Район пасти — невы-

разителен. Животное расположено на четкой горизонтальной плоскости, украшенной овами.

Сохранившаяся высота сосуда — 4,0, диаметр дна — 5,0, максимальный диаметр тулова — 5,5, диаметр горла в нижней части — 2,2 см (рис. 20 — вклейка).

Арибаллические чернолаковые лекифы с краснофигурными изображениями кошачьих хищников встречаются нечасто, во всяком случае, — в Северном Причерноморье. К их числу, к примеру, относятся два фрагментированных сосуда из собрания Одесского археологического музея (найжены предположительно в Пантикапее и Ольвии). На них определенно изображены пантеры. Поза животных абсолютно аналогична той, что имеет место на лекифе из Турецкой Могилы. Однако головы хищников даны в профиль, и животные расположены на обычной светлой полоске, не украшенной овами. Эти лекифы относятся к началу IV в. до н. э. [Буравчук, 2007, с. 40, рис. 6, 3, 4; с. 48—49]. К числу ольвийских краснофигурных лекифов с изображением пантеры относится и сосуд (дата 425—375 гг. до н. э.), хранящийся в Бонне в собрании Akademischen Kunstmuseum [CVA, 230146].

Известны находки лекифов с изображениями пантер и на Боспоре, где их дата также обычно определяется концом V — началом IV вв. до н. э. [Штал, с. 70, № 49—55]¹.

Изображения лежащих кошачьих хищников, достаточно подобные, но не идентичные представленному на лекифе из Турецкой Могилы, известны на ряде лекифов в собрании иностранных музеев, при этом их хронологические рамки не отличаются большой конкретностью [CVA, 3311, 024192].

Как минимум, два еще подобных изображения пантер известно на фрагментах асков, из материалов Афинской Агоры [Moore, 1997, N 1174, 1177]. Наиболее близкое из них представлено на сосуде, данном в каталоге под № 1177. Дата — ранний IV в. до н. э. Изображение на втором фрагменте (№ 1174) тоже довольно сходное. Сосуд датируется поздним V или ранним IV вв. до н. э.

Таким образом, вполне очевидно, что обнаруженный во впускном погребении Турецкой Могилы краснофигурный арибаллический лекиф (к слову сказать, единственный пока с изображением кошачьего хищника из найденных в скифских памятниках Северного Причерноморья), узкой даты, похоже, не дает. Близкие изображения пантеры известны на сосудах как конца V, так и начала IV вв. до н. э. Правда,

есть один нюанс, на который, как представляется, имеет смысл обратить внимание. Ряд краснофигурных лекифов в собрании Государственного Эрмитажа, под рисунками, на которых изображены овы, относятся ко второй половине — концу V в. до н. э. [Передольская, 1967, № 223, 241; табл. CLI, 1; CLVII, 3].

После совершения захоронения, на кургане, на склонах первоначальной насыпи и во рву была осуществлена тризна. Ее следы в виде довольно многочисленных костей животных, к сожалению, плохой сохранности встречались в различных местах насыпи. Среди них — кости лошади, коровы, при этом значительно преобладали конские кости. Во рву, на некоторых участках, в верхней части его заполнения (глубина от 0,35—0,38 м) также встречались немногочисленные кости упомянутых животных.

Обращает на себя внимание ситуация, зафиксированная на одном из северо-западных участках рва, в верхнем заполнении. Здесь концентрировались в непосредственной близости несколько досок или плах (на некоторых следы горения), кости животных и развал красноглиняной амфоры (9) (рис. 21, 2). Несомненно, последняя хронологически соотносится с впускным захоронением. По-видимому, упомянутые доски играли роль некоего столика для поминального пиршества. На этой площадке зафиксирован мелкий бой лепной и гончарной керамики. Возможно, здесь же рядом поджаривалось мясо, что и объясняет наличие следов горения.

Описание находок в верхнем заполнении рва.

9. Амфора красноглиняная, Хиосс. Восстановлена полностью.

Высота сосуда — 66,3, максимальный диаметр тулова — 27, диаметр ножки — 5,2, диаметр горла под венчиком 9,0, диаметр венчика — 9,9 см (рис. 21, 2; 22).

По типологии С.Ю. Монахова, относится к варианту *ботрос* типа IV (или тип IVB) хиосской тары (фракционные амфоры с прямым горлом или амфоры «нового стиля», по В. Грейс). Наиболее хорошо такие амфоры представлены в материалах ольвийского ботроса 1979 г., а также ольвийского склада 2 (1971 г.). Одно из отличий таких амфор — невысокое, цилиндрическое горло.

Дата: четвертая четверть V в. до н. э. или, скорее всего, 420—410 гг. до н. э. [Монахов, 2003, с. 19—20, 239, табл. 9]. Подобные амфоры известны в ряде пунктов Северного Причерноморья, встречаются они изредка и в Лесостепи, например, зафиксированы в зольниках 3, 4 селища в уроч. Царина на Бельском городище, в бассейне р. Ворскла [Ролле, Херц, Махорных, Белозор, 2003, с. 25, рис. 11].

Приведенные аналогии предметам погребального инвентаря из впускного погребения Турецкой Могилы дают достаточно оснований

1. В настоящее время чернолаковый арибаллический лекиф с близким изображением лежащего кошачьего хищника выставлен в экспозиции Керченского историко-археологического музея. Фото любезно представил Н.Ф. Федосеев.

ограничить его хронологические рамки второй половиной — концом V в. до н. э., а с учетом даты хиосской амфоры, сузить их до двух последних десятилетий V в. до н. э.

Судя по возрасту молодой коровы (6—7 месяцев), мясо которой было положено в могилу в качестве напутственной пищи, впускное захоронение было осуществлено в конце осени.

Таким образом, сохранившиеся находки, несомненно, имеющие отношения к основному и впускному скифским погребениям в кургане Турецкая Могила, позволяют полагать, что между ними существовал хронологический разрыв примерно в 100 лет. В свете этого допущения становится вполне понятным, почему в центр кургана с существующим уже скифским захоронением была впускана также скифская могила, в конечном итоге полностью разрушившая более раннее погребение. Иными словами, «строители» впускной могилы абсолютно не знали, кому принадлежит курган, и где располагаются под его насыпью захоронения. В пользу версии о значительном хронологическом разрыве между осуществлением погребений в кургане говорит и состояние первой насыпи: ее грунт к моменту сооружения впускной могилы был настолько плотен, что это позволило практически горизонтально срезать часть насыпи и устроить на ней рабочую площадку.

Случаи практически полного разрушения ранних скифских захоронений более поздними скифскими могилами — крайне редки, но все же имеют место. В качестве достаточно показательного примера можно привести ситуацию в кургане 2 у с. Яснозорье вблизи г. Черкассы, в бассейне р. Рось. Здесь основное погребение 1, находящееся в центре кургана и относящееся к концу VI в. до н. э., было прорезано и, по сути, уничтожено впускной могилой 2, датированной концом V или началом IV вв. до н. э. [Ковпаненко, Бессонова, Скорый, 1994, с. 47—52, рис. 3]. Как видим, и в данном случае между осуществлением захоронений в кургане прошло продолжительное время.

После совершения захоронения и тризны, насыпь Турецкой Могилы была значительно увеличена за счет досыпки, которая перекрыла и кольцевой ров. Диаметр кургана при этом возрос до 40 м.

Вся поверхность вторичной насыпи (судя по профилям кургана) была обмазана жидкой глиной, которая, засохнув, превратилась в своеобразную крепиду. Толщина слоя глины колеблется на разных участках насыпи от 0,15—0,20 до 0,45—0,50 м (рис. 5; 6 — вклейка; 8).

Столь необычная конструктивная особенность закрепления насыпи кургана встречается крайне редко. Во всяком случае, нам известны лишь два подобных случая. Прежде всего, речь идет об упоминавшемся уже скифском царском кургане Солоха в Нижнем Поднепровье, в котором насыпь над двумя захоронениями

после досыпки (конец V — рубеж V—IV вв. до н. э.) также была закреплена слоем, скорее всего, жидкой глины, толщиной от 0,26 до 0,75 м [Манцевич, 1987, с. 9—10, 15]. Использование подобной глиняной крепиды, судя по всему, имело место и в кургане 1 у с. Ильинцы в Лесостепном Побужье, относящемся к IV в. до н. э. Он также отличался насыпью значительных размеров [Бессонова, 1994, с. 8, рис. 2, 5].

Чрезвычайно важно, что направления дуг обмазки насыпи, от края к вершине, хорошо фиксируемые в профилях (особенно показателен профиль В1—В) дают нам вполне объективно данные о высоте кургана в скифскую эпоху. Принимая во внимание ситуацию на самом высоком из сохранившихся профилей насыпи, реконструируемая высота кургана на данном участке была не менее 6,8 м (рис. 5, 2 — вклейка). Однако мы должны учитывать, что данный профиль отражает не самую высокую точку кургана. Именно на самой возвышенности в свое время стоял триангуляционный знак, и здесь располагалась какая-то поздняя яма, несомненно, разрушившая вершину. Иными словами, у нас есть все основания считать, что в скифскую эпоху курган имел высоту не менее 7,0 м.

Принимая во внимание достаточно большие размеры впускной могилы и осуществленные ограбления, нет сомнений в том, что в ней первоначально было несравненно большее количество предметов погребального инвентаря.

Но даже те немногочисленные находки, что сохранились, вполне однозначно дают основания трактовать данную могилу как место погребения знатного тяжеловооруженного скифского воина, похороненного, скорее всего, в сопровождении зависимого (?) лица, возможно, женщины, а также деталей конской упряжи, символизирующей конское захоронение.

О принадлежности захоронения к скифской, скорее всего, кочевой, элите свидетельствуют, конечно, и размеры насыпи Турецкой Могилы. Нужно подчеркнуть, что курганов больших размеров (подобных тем, что есть в степном ареале Северного Причерноморья, в Посулье на территории Левобережной Лесостепи, или в Киевском Поднорье — на Правобережье) в бассейне Северского Донца известно совсем немного, да и масштабы их несколько иные. К ним в первую очередь относятся следующие погребальные памятники: Хомякова Могила (высота не менее 8,5 м), входивший в состав Песочинского могильника, одна из насыпей в г. Люботин (высотой до 8 м), несколько насыпей высотой 6—7 м, у с. Большая Гомольша. Меньшие размеры (до 5 м) присущи нескольким курганам у сс. Тетюшино и Зеленый колодец («Высокая Могила») [Бандуровский, Буйнов, 2000, с. 30]. В свете этих данных, курган Турецкая Могила выглядит вполне представительно.

Напомним, что Турецкая Могила входил в состав небольшого курганного могильника (5

насыпей), будучи самой высокой из них — курганом-лидером. Принимая во внимание размеры этого кургана и исходя из получившей признание в скифоведении стратификации курганов скифского знати Северного Причерноморья с учетом их высоты, мы вправе видеть во впускном погребении кургана Турецкая Могила место погребения одного из номархов [Мозолевский, 1979, с. 152, 156, 157; табл. 4], в которых, не без основания, усматривают военных предводителей значительных племенных подразделений или племен [Ллінська, Тереножкін, 1971, с. 45].

В заключение отметим следующее. Курган Турецкая Могила расположен вблизи некоего поселенческого «куста» одного из микрорегионов бассейна Северского Донца. На расстоянии около 3 км к СВ от него находится Циркуновское городище скифской эпохи, а в ближайшей округе — селища, на расстоянии от 1,7 до 2,7 км (рис. 1, 1).

При этом время возникновения Циркуновского городища (конец VI в. до н. э.) вполне совпадает с датой сооружения Турецкой Могилы и совершением в нем первого захоронения. В связи с этим, мы вправе допустить, что появление здесь захоронений явно пришлого, кочевого населения тесно связано с жизнедеятельностью и производством оседлого населения, достаточно важными для пришлых номадов.

Бандуровский А.В., Буйнов Ю.В. Курганы скифского времени. Северскодонецкий вариант. — К., 2000. — 245 с.

Бандуровский А.В. Отчет о работе Мерчанской археологической экспедиции ИА НАН Украины в 2000 г. / НА ІА НАН України. — 2000/3.

Белозор В.П. Исследования зольников в уроч. Царина // Мурзин В.Ю., Ролле Р., Херц В. и др. Исследования совместной Украинско-Немецкой археологической экспедиции в 2001 г. — К., 2002. — 88 с.

Бессонова С.С. Курганы Лесостепного Побужья // Древности скифов. — К., 1994. — С. 3—33.

Бойко Ю.Н., Берестнев С.И. Погребения VII—IV вв. до н. э. у с. Купьеваха (Ворсклинский регион скифского времени). — Харьков, 2001. — 144 с.

Буравчук О.В. Краснофигурные арибаллические лепки из собрания Одесского археологического музея // Античный мир и варвары на юге России и Украины. Ольвия, Скифия, Боспор. — Москва; Киев; Запорожье, 2007. — С. 36—59.

Галанина Л.К. Скифские древности Поднепровья (эрмитажная коллекция Н.Е. Бранденбурга). — М., 1977. — 68 с. (САИ. — Вып. Д 1-33).

Гречко Д.С. Населения скифского часу на Сіверському Дінці. — К., 2010. — 286 с.

Ильинская В.А. Скифы Днепровского Лесостепного Левобережья (курганы Посулья). — К., 1968. — 267 с.

Ильинская В.А., Мозолевский Б.Н., Тереножкін А.И. Курганы VI в. до н. э. у с. Матусов // Скифия и Кавказ. — К., 1980. — С. 31—63.

Ллінська В.А., Тереножкін О.И. Скифський період // Археологія Української РСР. — К., 1971. — Т. 2. — С. 8—180.

Ильинская В.А., Тереножкін А.И. Скифия VII—IV вв. до н. э. — К., 1980. — 380 с.

Ковпаненко Г.Т., Бессонова С.С., Скорый С.А. Новые погребения раннего железного века в Поросье // Древности скифов. — К., 1994. — С. 41—63.

Ковпаненко Г.Т., Скорый С.А. К изучению погребального обряда скифского времени в Поросье // СА. — 1988. — № 2. — С. 73—83.

Ковпаненко Г.Т., Скорый С.А., Батуревич С.Ю. Курганы скифского часу поблизу с. Іванівка на Київщині // Археологія. — 1996. — № 4. — С. 101—114.

Кулатова И.Н., Луговая Л.Н., Супруненко А.Б. Курганы скифского времени междуречья Ворсклы и Псла. — Москва; Полтава, 1993. — 108 с.

Махортых С.В. Киммерийцы Северного Причерноморья. — К., 2005. — 379 с.

Манцевич А.П. Курган Солоха. Публикация одной коллекции. — Л., 1987. — 144 с.

Могилов О.Д. Спорядження коня скіфської доби у Лісостепу Східної Європи. — Київ; Кам'янець-Подільський, 2008. — 440 с.

Мозолевський Б.М. Товста Могила. — К., 1979. — 250 с.

Монахов С.Ю. Греческие амфоры в Причерноморье. Типология амфор ведущих центров-экспортеров товаров в керамической таре. Каталог-определитель. — Москва; Саратов, 2003. — 352 с.

Мурзин В.Ю., Ролле Р., Херц В., Махортых С.В. Исследования совместной Украинско-Немецкой археологической экспедиции в 1996 г. — К., 1997. — 23 с.

Отрощенко В.В. Новый курганный могильник Белозерского времени // Скифский мир. — К., 1975. — С. 193—206.

Передольская А.А. Краснофигурные аттические вазы в Эрмитаже. — Л., 1967. — 402 с.

Ролле Р., Херц В., Махортых С., Белозор В. Исследования совместной Украинско-Немецкой археологической экспедиции 2002 г. — К., 2003. — 88 с.

Скорый С.А. Доспех скифского типа в Средней Европе // Вооружение скифов и сарматов. — К., 1984. — С. 82—103.

Скорый С.А. Стеблев: скифский могильник в Поросье. — К., 1997. — 173 с.

Скорый С.А., Солтыс О.Б., Белан Ю.А. Большой курган эпохи скифской архаики на Киевщине // РА. — 2001. — № 4. — С. 124—137.

Скорый С.А., Хохоровски Я. Аристократический курган Скифская Могила вблизи Мотронинского городища (Украинская Правобережная Лесостепь) // Stratum plus. — 2005—2009. — № 3. — С. 234—276.

Черненко Е.В. Скифский доспех. — К., 1968. — 192 с.

Шталь И.В. Свод мифо-эллинических сюжетов античной вазовой росписи по музеям РФ и стран СНГ: леканы, аски, лепки, ойнохои. — М., 2004. — 232 с.

Chochorowski J., Grigor'ev V., Skoryj S. Badania wykopaliskowe Wielkiego Kurhanu Ryżanowskiego w Ryżanowce na Ukrainie // MiSROA. — 1996. — Т. XVII. — S. 239—261.

Chochorowski J., Skoryj S., Grigor'ev V., Rydzewski J. Centralny pochówek Wielkiego Kurhanu Ryżanowskiego // MiSROA. — 1997. — Т. XVIII. — S. 77—92.

Moore Mary B. Athic Red-Figured and White-Ground Pottery. — Princeton; New Jersey, 1997. — 449 p. (The Athenian Agora. — Mol. XXX).

В.М. Окатенко, С.А. Скорий

V.M. Okatenko, S.A. Skory

СКІФСЬКИЙ КУРГАН «ТУРЕЦЬКА МОГИЛА» В БАСЕЙНІ СІВЕРСЬКОГО ДІНЦЯ

SCYTHIAN BARROW «TURETSKA MOHYLA» IN THE SEVERSKY DONETSBASIN

Курган був розташований на північно-східній околиці сучасного Харкова і на час дослідження мав висоту 4 м при діаметрі до 40 м. Насип його був частково зруйнований місцевими мешканцями, що брали ґрунт на земельні ділянки.

Курган містив 2 поховання скіфського часу, які знаходились в центрі підкурганної поверхні. При цьому, перше з них, основне, було майже повністю зруйновано більш пізньою впускною могилою, що мала досить велику площу.

Конкретні розміри основної могили не відомі, але, судячи з материкового викиду, що зафіксований на рівні давнього горизонту, вона не відрізнялась площею та глибиною. Після здійснення поховання в основній могилі, над нею був споруджений насип висотою до 3 і діаметром близько 23 м. Навколо нього розташовувався рів діаметром 29 × 28,3 м з двома перемичками. Оскільки на місці основного поховання були відсутні якісь речі, що могли бути з ним пов'язані, для визначення часу основної могили безумовне значення мають знахідки з нижнього шару заповнення рову: ліпний горщик та частина античної амфори. Вони є залишками тризни, що відносяться до основного поховання, і датуються часом не пізніше VI ст. до н. е.

Впускна могила складалась з поховальної камери та вхідної ями та була орієнтована по лінії північний схід—південний захід. Загальна довжина могили 9,90, максимальна ширина 3,27, глибина від рівня давнього горизонту 2,00 м. Свого часу поховальна камера мала дерев'яне перекриття та відокремлювалось від вхідної ями за допомогою вертикального дерев'яного закладу. Вхідна яма була заповнена щільним материковим суглинком.

Поховання виявилось вцілілим пограбованим, спочатку у давнину за допомогою бокового ходу, потім, ймовірно, в новітній час, зверху, для чого був зроблений прокоп насипу. На долівці були зафіксовані залишки дерев'яного помосту.

На долівці могили та на різних рівнях заповнення поховальної камери знайдені кістки двох небіжчиків (чоловіка 40—60 років, та ймовірно, жінці), різноманітні речі, серед яких залишки зброї, кінського спорядження, фрагментований, але чудовий за виконанням червоно фігурний лекіф, окремі кістки тварин.

У верхньому шарі заповнення рову відкрита хіоська амфора, та залишки кісток тварин, що, безумовно, є залишками тризни, пов'язаною з впускним похованням.

Артефакти, що збереглися, дають змогу датувати цю могилу важко озброєного, шляхетного скіфського воїна самим кінцем V ст. до н. е.

Після здійснення поховання курган був значно досипаний і став мати висоту до 7 за діаметру до 40 м. Поверхня насипу була обмазана рідкою глиною, що з часом стала грати роль своєрідної кріпиди.

Безумовно, курган Турецька Могила відображає процес просування скіфів-кочовиків зі степного півдня на терени Лісостепу.

Ключові слова: курган, скіфська доба, басейн Сіверського Дінця.

The barrow was located on the northeastern outskirts of modern Kharkov. At the moment of study the barrow had height of 4 and diameter of 40 m. Its mound was partially destroyed by local residents who took ground to land plots.

There were 2 burials of Scythian times at the center of the barrow surface. The first of them, the main thing, was almost completely destroyed by the later intake grave, which had a fairly large area.

Specific dimensions of the main grave are not known, but as we can judge from the mainland ground that was at the level of ancient horizon, it was not of big area and depth. After the burial in the main grave, a mound was built above it, height up to 3 m and a diameter of approximately 23 m. It was surrounded by the moat with diameter of 29 × 28.3 m and two bridges. Since there were no things at the main burial site that might be associated with it, for determining the time of the basic grave the findings from the lower layer filling the moat have absolute importance: a molded pot and a part of ancient amphorae. They are the remains of funeral feast, referring to the main burial, and date back no later 4 centuries BC.

In letgrave consisted of a burial chamber and the pit entrance and was oriented by the line northeast—southwest. The total length of grave is of 9.90, maximum width of 3.27 m, depth is of 2.00 from the ancient skyline. At one time the burial chamber had a wooden floor and was separated from the entrance of the pit using the wooden vertical construction. The entrance pit was filled with the dense main land loam.

The burial was completely robbed, first in ancient times by using later al move, and then probably in modern times, from the top, by making a perforation of the mound. There main soft he wooden platform were on the floor.

The bones of two dead (male 40—60 years, and probably a woman), a variety of things, including the remains of weapons, horse gear, fragmented, but of excellent execution red figured lekythos, some bones of animals were found on the floor of the grave and on different levels of filling of the burial chamber.

Chios amphora and remains of animal bones, which, of course, are the remains of feast, which was connected with the intake burial, were found in the upper layer of filling of pit.

Saved artifacts enable date this grave of noble Scythian warrior with heavy weapons from the very end of the 5 century BC.

After the embankment was added, the barrow became a height of 7 and diameter of 40 meters. The surface of the mound was plastered with liquid clay, which eventually began to play a role of a kind of retaining element.

Without doubts, barrow «Turetska Mohyla» reflects the advancement of Scythian nomads from the south steppe to the territories of forest steppe.

Keywords: The barrow, Scythian age, Seversky Donets basin.

Одержано 22.03.2017

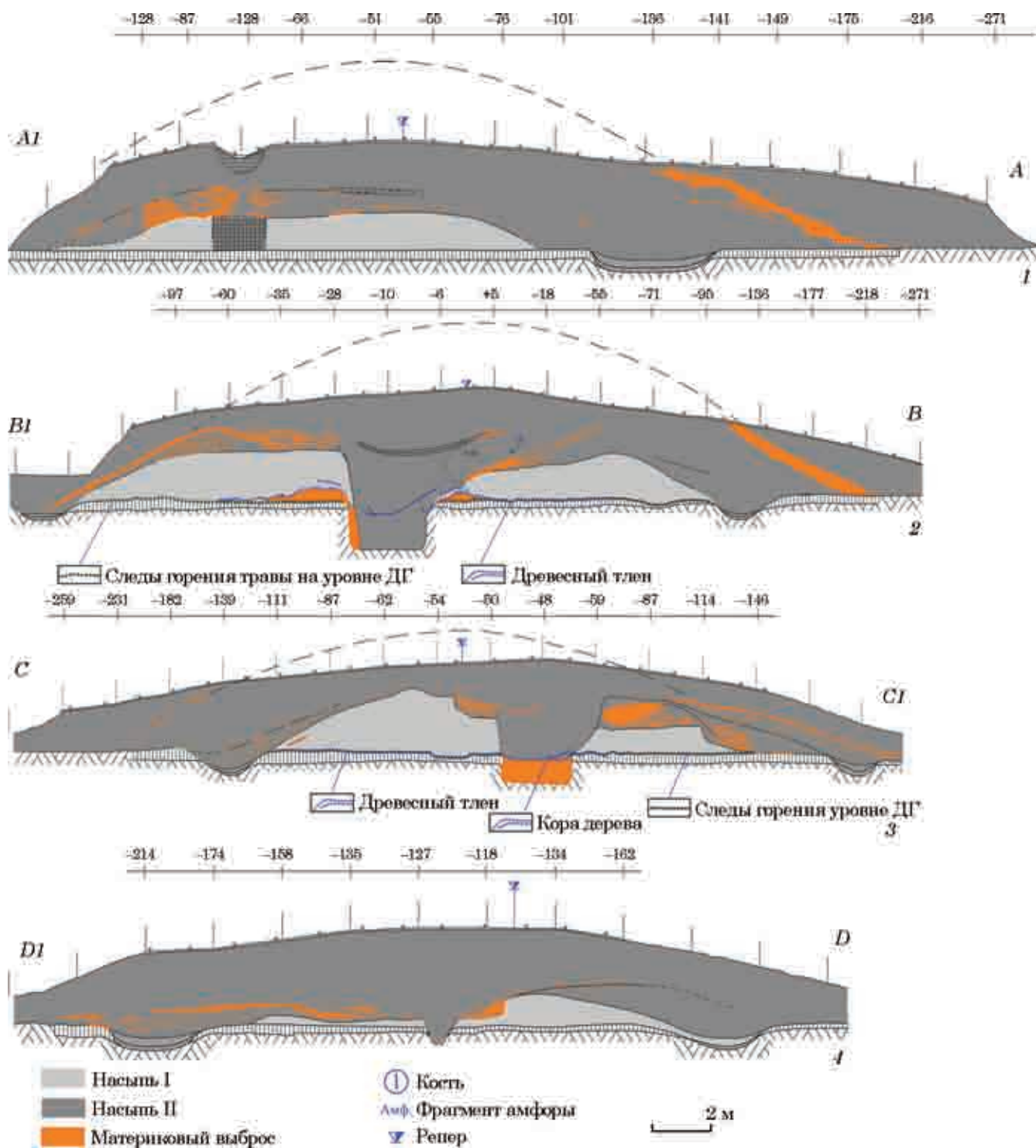


Рис. 5. Профили бровок кургана: 1 — А1—А; 2 — В1—В; 3 — С—С1; 4 — D1—D



Рис. 6. Профили С—С1 и V1—V Турецкой Могилы с хорошо выделенной первой светлой насыпью и глиняной обмазкой-крепидой на второй насыпи (фото с беспилотного летательного аппарата)

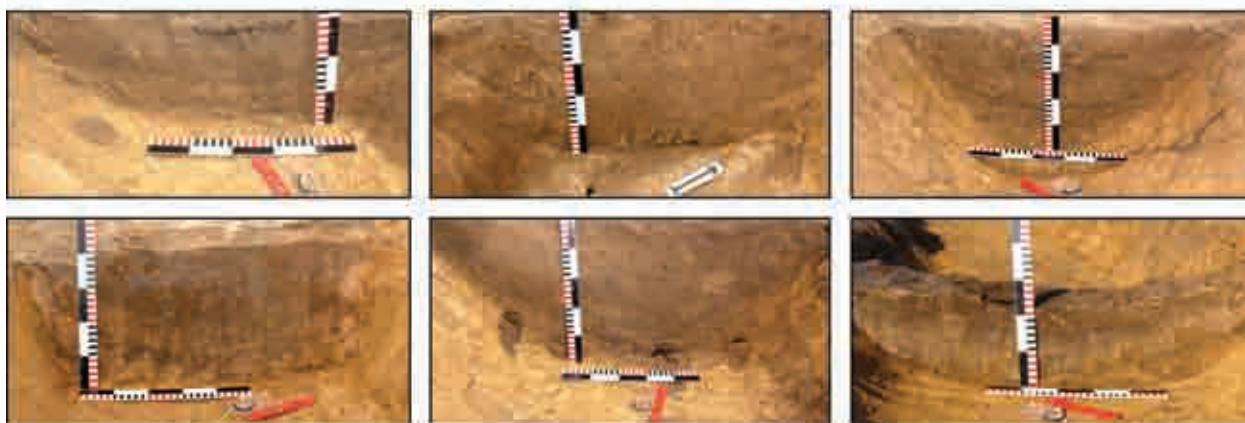


Рис. 7. Этап исследования кургана: 1 — вид сверху на кольцевой ров на начальном этапе расчистки (фото с беспилотного летательного аппарата); 2 — профили рва на различных участках

К статье
 В.Н. Окатенко, С.А. Скорого «Скифский курган “Турецкая Могила” в бассейне Северского Донца»



Рис. 20. Краснофигурный арибаллический лекиф

К статье
 И.Б. Шрамко «Новый погребальный комплекс раннескифского времени в могильнике Скоробор»



Рис. 7. Золотые украшения: 1 — бляшка с изображением горного козла; 2—5 — бляшки в форме четырехлепестковой розетки; 6 — каплевидная подвеска; 7 — пронизь