

УДК: 904.4(477.4/5)°638°

М. Н. Дараган

КРУПНЫЕ ГОРОДИЩА СКИФСКОЙ ЭПОХИ В УКРАИНСКОЙ ЛЕСОСТЕПИ. ОСОБЕННОСТИ РАСПОЛОЖЕНИЯ¹

В статье приводится пространственная характеристика городищ скифской эпохи площадью более 100 га. С помощью методов геоинформатики созданы пространственные модели территорий, выбранных древним населением для создания городищ. Проведено определение пространственной локализации городищ, определение особенностей расположения сегментов валов относительно элементов ландшафта и водных источников. Обозначена проблемная ситуация с хронологией городищ.

Ключевые слова: начало раннего железа, скифская эпоха, Украинская Лесостепь, городища, фортификация, геоинформатика, реконструкция.

ВВОДНЫЕ ЗАМЕЧАНИЯ

Статья посвящена пространственной характеристике известных в Украинской Лесостепи городищ скифского времени площадью от 100

до более чем 4000 га. Все они окружены внушительными оборонительными конструкциями в виде вала и рва (иногда нескольких валов и рвов) с общим перепадом высот до 10—15 м. Этот феномен скифской эпохи в Украинской Лесостепи в синхронное время не имеет аналогов в европейском ареале.

Строительство этих городищ связывается с военным вызовом эпохи, а именно, рассматривается как ответ (реакция) на вторжение скифов, и, тем самым, постулируется их оборонительный характер [Ильинская, Тереножкин, 1983, с. 282]. Это положение приводит к двум гипотезам. Согласно первой, городища были сооружены в ответ на вероятную угрозу скифского вторжения, т. е. это была еще превентивная мера. Вторая исходит из того, что они созданы после скифского вторжения и завоевания скифами населения Лесостепи. Городища при этом также рассматриваются различно. Большинство исследователей в них видит центры объединений племен — крупные политические, экономические и религиозные центры населения обширных регионов Лесостепи, города или города-государства ([Болтрик, 1993, с. 40—41; Скорый, 2002, с. 68]; более детально об историографии и проблеме см.: [Дараган, 2010а; 2011]; последние публикации про крупные городские центры в Лесостепи, напр.: [Медведев, 2015, с. 209]). Так, относительно Трахтемировского городища высказывалась точка зрения, что это центр среднеднепровского объединения, в Мотронинском предполагается центр племенного объединения, сложившегося в бассейне р. Тясмин [Петренко, 1967, с. 9] или же резиденция родоплеменной аристократии и военной знати, раннегородское поселение, которое изначально строилось как столичный центр

1. Эта статья является изложением первой части доклада «Social and economic processes in a mirror of fortification (in example of mega hillforts in Ukrainian forest steppe region)», прочитанного на международном симпозиуме «Exploring Complexity in Iron Age Societies» в г. Киле (Германия) 21 июля 2015 г. Работа выполнена в рамках стипендии, предоставленной фондом Александра фон Гумбольдта (Alexander von Humboldt Stiftung) по теме: «Assimilation and transformation of the space at the end of the Bronze Age — early Iron Age in the Northern Black Sea Coast: geo-information analysis of the transformation of settlement and burial structures» в Евразийском отделе Германского археологического института. Хочу выразить признательность друзьям и коллегам без участия которых эта работа была бы невозможной — С. Разумову, Д. Куштану, С. Лысенко, В. Подобеду, М. Потупчику, К. Бондарь, Н. Эбертс. Особые слова благодарности Д. Коробову за помощь в подготовке статьи к печати.

раннегосударственного образования [Павленко, 1994, с. 145—146]. Бельское городище Б.А. Шрамко отождествляет с городом Гелоним со следующей формой политического устройства: «Скорее всего, в местном обществе господствовала олигархия, волю которой осуществлял “царь”, ограниченный каким-то коллективным органом из представителей верхушки общества, разделенного на определенные сословия» [Шрамко, 1987, с. 30]. Население такого города оценивается в 40—50 тыс. человек [Шрамко, 1984, с. 225]. Ю.Н. Бойко соглашается с тезисом Б.А. Шрамко об аристократической (олигархической) республике, но считает, что она скорее напоминала политическое объединение кшатриев в позднеархаической Индии, чем аристократический греческий полис [Бойко, 1994, с. 40]. Он рассматривает Бельское городище в рамках Бельской региональной системы площадью 2740 км² и вычисляет приблизительную цифру, характеризующую демографический потенциал региона — около 120 тыс. человек [Бойко, 1994, с. 30]. С.С. Бессонова предполагает, что население Мотронинского городища превышало условную «городскую величину», что составляла 5000 человек [Бессонова, 2002, с. 22—32].

Согласно второй точке зрения, городища-гиганты, служили убежищем для племенных союзов в случае опасности [Артамонов, 1947; Ильинская, Тереножкин, 1983, с. 260], а в остальное время большая часть их территории пустовала.

Но в любом случае подразумевается, что для организации работ по строительству городищ и поддержанию их в эффективном состоянии требовалась достаточно сильная политическая власть, способная концентрировать трудовые и экономические ресурсы значительных масс населения обширных территорий [Мурзин, Ролле, 1998, с. 39]. А если их сооружение вызывалось военной опасностью, то в данном обществе должны были сформироваться также специальные воинские коллективы и достаточно сложная военная организация.

Трактовка городищ в качестве крупных политических, экономических и религиозных центров кажется вполне логичной и закономерной. К тому же подобные методические принципы для изучения функциональной нагрузки городищ, а именно определение политической и социально-экономической роли городищ в зависимости от площади, защищенной стенами территории и сложности оборонительных сооружений, используются и для других эпох [Моргунов, 1990, с. 95—109]. Однако, несмотря на изобилие гипотез и мнений, до последнего времени отсутствовало более или менее внятное представление о том, что же собой представляют эти городища.

Обозначу только самый общий круг проблем.

1. Неизвестно общее количество больших городищ.

2. Иллюстративный материал даже по широко известным городищам до последнего времени был представлен исключительно планами-схемами. Они не дают представления о взаимосвязи тех или иных городищ с ландшафтом данной местности¹.

3. Раскопки проводились не на всех городищах. В тех же случаях, когда они были проведены, исследованные площади, как правило, незначительны относительно общей площади городищ. Часто раскопы расположены дискретно, и, соответственно, полученных материалов недостаточно для выводов о характере городищ.

4. За исключением Бельского городища, нет полноценных данных о памятниках, расположенных в округе городищ.

5. Отсутствует представление о сходстве или различии фортификации городищ, по какому принципу они сооружались.

6. В подавляющем большинстве эпизодов не установлена или не ясна хронология городищ.

7. Все поселения, известные в районе городищ, как по данным раскопок, так и исключительно по данным разведок, априори считаются синхронными времени функционирования городищ.

За кадром остается огромное количество вопросов и нерешенных проблем, которые заставляют критически воспринимать господствующие в скифоведении трактовки как относительно отдельных городищ, так и концепций в целом.

Цель этой статьи обозначить проблемные ситуации по всем этим вопросам. А именно, показать, что представляют собой городища-гиганты: где они были построены, как выглядела их фортификация, что общего и различного как между городищами, какая существует проблемная ситуация с хронологией городищ. Одной из задач моей работы стало создание точных, детальных и достоверных пространственных моделей территорий, выбранных древним населением для создания городищ. Определение пространственной локализации городищ, определение особенностей расположения сегментов валов относительно элементов ландшафта и водных источников, возможно, сформирует базис для объяснения принципов их создания и понимания характера их использования в прошлом.

Для решения этих проблем был проведен цикл геоинформационных работ, направленных на: а) визуализацию планов городищ, их расположение в рельефе; б) уточнение их метрических параметров: площади, охваченной

1. Начиная с 2008 г., оцифровка участков была предпринята для Немировского и Мотронинского городищ [Дараган, 2010а; 2010б].

линией фортификации, и протяженность самой линии фортификации¹; в) определение метрических параметров собственно сохранившейся на сегодняшний день фортификации (высота и глубина вала и рва, их профили и т. д.).

Геоинформационную базу работы составили топографические карты масштаба 1 : 5000, 1 : 10000 и 1 : 25000, аэро- и космоснимки. В результате обработки данных материалов созданы цифровые модели рельефа (ЦМР) и проведена трехмерная визуализация памятников. Создание ЦМР каждого городища проводилось путем ручной оцифровки карт масштабов 1 : 5000, 1 : 10000 и 1 : 25000. Техническое исполнение реализовано программными средствами ArcGIS 10. В среде ArcGIS была создана файловая база геоданных, включающая набор классов точечных, линейных и полигональных объектов в формате шейп-файлов с сопутствующими им атрибутивными значениями. На участках оборонительных систем некоторых городищ были сделаны тахеометрические съемки, что позволило получить трехмерные профили сохранившихся на сегодняшний день участков фортификации.

Создание общей базы данных ГИС позволило очертить круг пространственных закономер-

ностей в обустройстве городищ и выявить определенные взаимосвязи между ними.

ГОРОДИЩА УКРАИНСКОЙ ЛЕСОСТЕПИ: ОПИСАНИЕ

В Украинской Лесостепи на сегодняшний день известно 11 городищ, площадь которых превышает 100 га: Немировское, Трахтемировское, Мотронинское, Чмыревское, Журжинецкое, Комаровское, Моринцы, Тараща, Ходосовское, Бельское. Возможно, к городищам-гигантам относится Басовское городище. Большинство городищ сосредоточено на правом берегу Днепра. На левом берегу известны два городища — Бельское в Поворсклье и Басовское в Посулье.

Также в рамках больших городищ рассматривают и четыре городища, расположенные на сравнительно близком расстоянии друг от друга — Пастырское, Будянское, Буда-Макеевское и Шарповское. Предполагается, что они могли быть объединены единой системой валов [Покровская, 1962; Болтрик, 1993] (рис. 1). И еще один предполагаемый гигант, Каратульское городище, располагают на левом берегу Днепра в Террасовой Лесостепи. Это «городище» было выделено Б.А. Шрамко в 1966 г. после проведения разведки на «змиевых валах», упоминавшихся в этом регионе [Шрамко, 1966, с. 41—45]. Он предположил, что имеющиеся в регионе валы образуют огромное городище скифского времени с «системой расположения валов типичной для Левобережья». Малый Вал, длина которого 15,739 км, ограждает основную и, видимо, наиболее древнюю часть городища. Большой вал тянется на 44,160 км и образует дополнительное укрепление или предградье. Общий периметр поселения равен 83,815 км [Шрамко, 1966, с. 44—45]. В публикациях можно встретить следующие его параметры: «общий периметр городища ... равен 84 км, его окружал малый (длиной около 16 км) и большой (длиной более

1. Существует определенная проблема с установлением площади городищ. Даже в тех случаях, когда оборонительная система городища полностью замкнута (т. е. валы идут по всему периметру городища), сложно определить, как строить полигон для подсчета площади: по границе вала со стороны городища; по гребню вала; по границе вала с внешней стороны или же по кромке рва. Поскольку не всегда оборонительная система сохранилась по всему периметру городища, равно как не всегда весьма отчетливо читаются и границы вала и рва, в основном полигоны строились по гребню вала. После построения полигонов площадь городищ и периметры оборонительных систем были установлены в ArcGIS через набор инструментов Data Management Tools с помощью утилиты Calculate Fields.

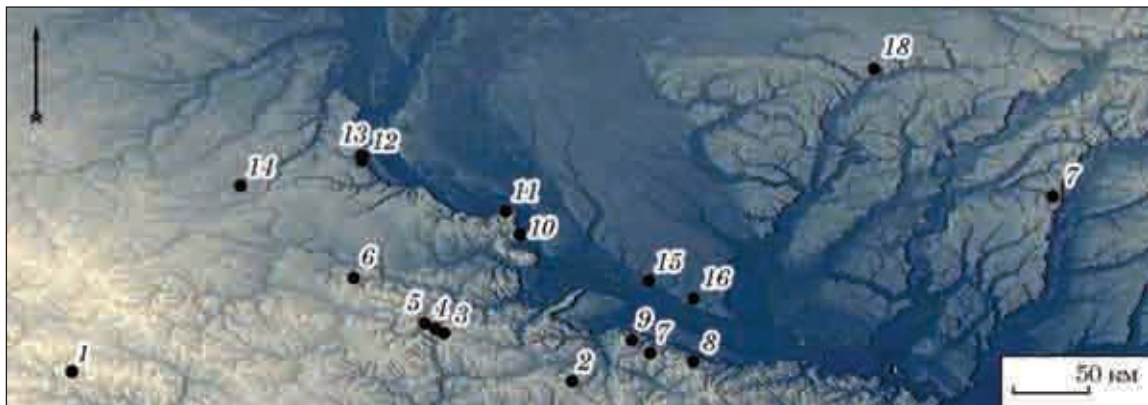


Рис. 1. Городища площадью от 100 га и некоторые городища площадью от 20 га в Украинской Лесостепи: 1 — Немировское; 2 — Пастырское; 3 — Моринцы; 4 — Комаровское; 5 — Журжинецкое; 6 — Тараща; 7 — Мотронинское; 8 — Чмыревка; 9 — Плискачевское; 10 — Виха; 11 — Трахтемировское; 12 — Ходосовское; 13 — Хотовское; 14 — Млынок; 15 — Крутьки; 16 — Васютинцы; 17 — Бельское; 18 — Басовское

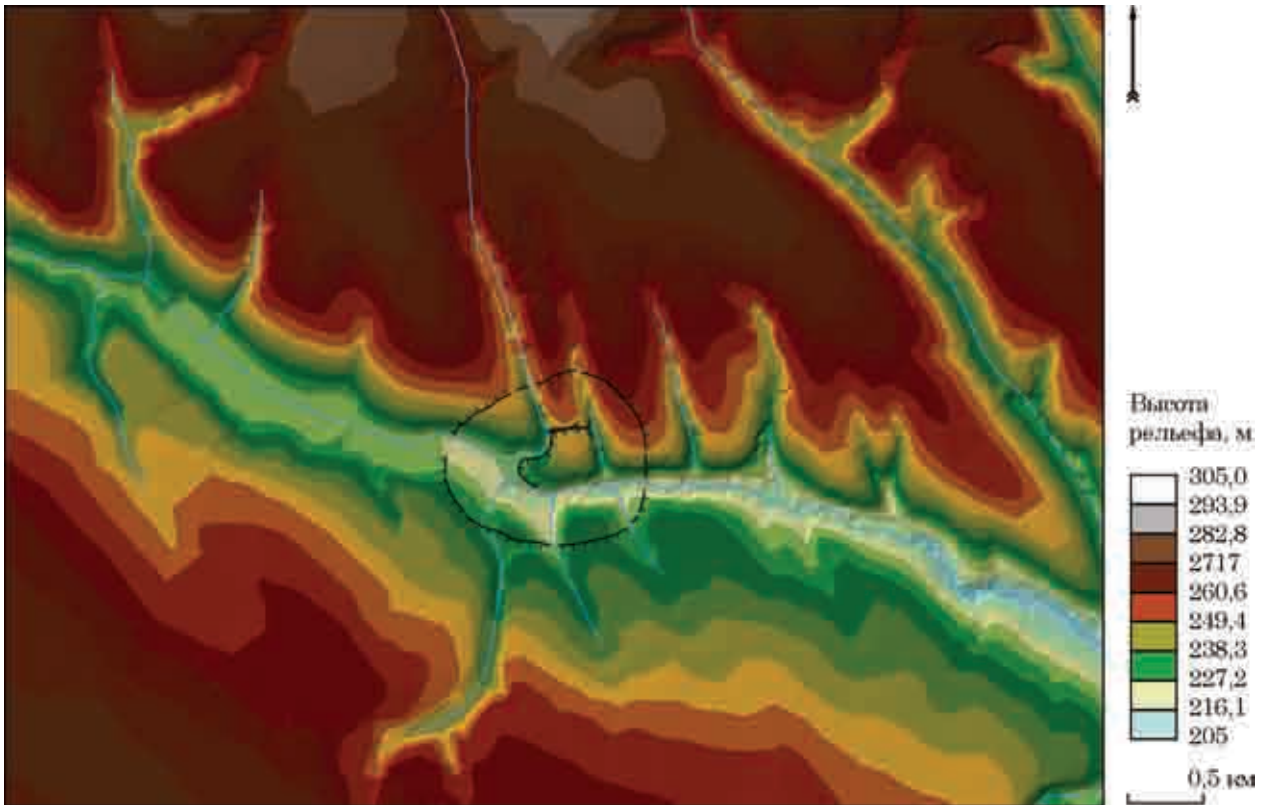


Рис. 2. Немировское городище; план, ЦМР (TIN)

44 км) валь» [Фиалко, 1994, с. 12]; это городище площадью примерно 17×25 км при общей длине валов в 74 км [Мурзин, Ролле, 1998, с. 36] или же городище площадью более 6000 га [Скорый, 2002, с. 68]. Замечу при этом, что никаких дополнительных исследований на этой территории не проводилось. Однако, как впоследствии оказалось, к скифскому времени эта система валов не имеет отношения и, соответственно, скифским городищем не является. Известная в этом регионе сеть валов входит в систему Змиевых валов древнерусского времени, что было подтверждено их раскопками [Кучера, 1978, с. 77—83; Роздобудько, Тегеря, 1996; 1997, с. 140; Шрамко, 2003, с. 49—51; Вовкодав, 2014]. К этому могу добавить, что известный по ряду публикаций план расположения валов Каратувльського городища не соответствует их реальному расположению на местности. Кроме того, исследователей должен был бы насторожить и тот факт, что на территории предполагаемого городища находится не менее 34 курганов.

ОПИСАНИЕ ГОРОДИЩ ПО РЕГИОНАМ

ВОСТОЧНАЯ ПОДОЛИЯ, СРЕДНЕЕ ПОБУЖЬЕ

Немировское городище. Это самое западное городище, из числа городищ-гигантов. Микрорегион, в рамках которого устроено городище, представляет собой слабо пересеченную равнину, расположенную на так называемой Немиров-

ской зоне разломов. От наиболее крупной водной артерии региона — реки Южный Буг — городище отстоит на расстоянии чуть более 8 км¹.

Городище расположено на обоих берегах небольшой речки Мирки и представляет собой укрепление площадью 123 га с периметром оборонительных конструкций чуть более 4 км. В плане образует фигуру овала, ориентированного с запада на восток, размерами $1,5 \times 1,2$ км (рис. 2). Речка в этом месте протекает с запада на восток и делит площадь городища на две неравные части — северную и южную. Северная часть более высокая, составляет около двух третей всей площади городища, а южная — несколько больше трети, поверхность ее полого спускается к речке, лишь местами в восточном углу образуя невысокие бугры. Три перпендикулярными ложбинами, перпендикулярными к долине речки, она делится на четыре участка. Северный берег речки — высокий, крутой и обрывистый, особенно в срединной части городища. Основу его до половины высоты составляют выходы гнейса-гранита, который только отдельными скалами выступает на поверхность в южной части городища. Северная часть двумя

1. Основные геоинформационные работы на Немировском городище были проведены мною в 2007—2009 гг. [Дараган и др., 2010а, с. 111—115; Дараган, 2010]. Позже геоинформационная база данных была дополнена геокартами, а также аэро- и космоснимками, по которым был уточнен абрис оборонительной системы городища. Оцифровка рельефа проведена по карте масштаба 1 : 25000.

оврагами делиться на три участка. Восточный овраг расположен почти перпендикулярно к речке и имеет сравнительно пологие склоны, но при соединении с речкой он заканчивается скалистым обрывом. Западный овраг, извилистый, представляет собой долину ручья Соловниці. Недалеко от впадения в речку он круто поворачивает на З, образуя у среднего отдела северной части городища соответствующий выступ, полого спускающийся к устью этого оврага. Берега западного оврага крутые, обрывистые.

Вал, окружающий городище, в нескольких местах прерывается. Самые широкие перерывы в валу имеются на северном и южном его отрезках для пропуска ручьев и оврагов, а также, видимо, для входа и въезда на городище. Таких перерывов имеется по четыре в южной и северной частях ограды, т. е., всего имеется восемь разрывов, из которых шесть — естественных.

Современная высота вала на различных участках варьируется от 5 до 10 м, современная

глубина рва также различна и на некоторых участках достигает 7 м. В южной части вал несколько выше с внутренней стороны городища. Это происходит потому, что эта часть городища имеет наклон по направлению к реке.

На участках, охваченных тахеометрической съемкой, с внешней стороны высота вала превышала 7, на некоторых участках — до 10, тогда как с внутренней — преимущественно 4—5, но встречаются участки и более 7 м. Ширина вала составляла 30—35 м. Глубина рва 3—4, при ширине вверху — до 26 м, а в некоторых местах и более. Общий перепад вала и рва на разных участках составлял 8—10 м и более. Протяженность боевых склонов валов от дна рва в современном состоянии до верха вала имеет в среднем 25, но на некоторых участках достигает 28 м. Угол подъема по боевому склону на всех участках южной части фортификации снаружи и изнутри составляет 37—45° (рис. 3).

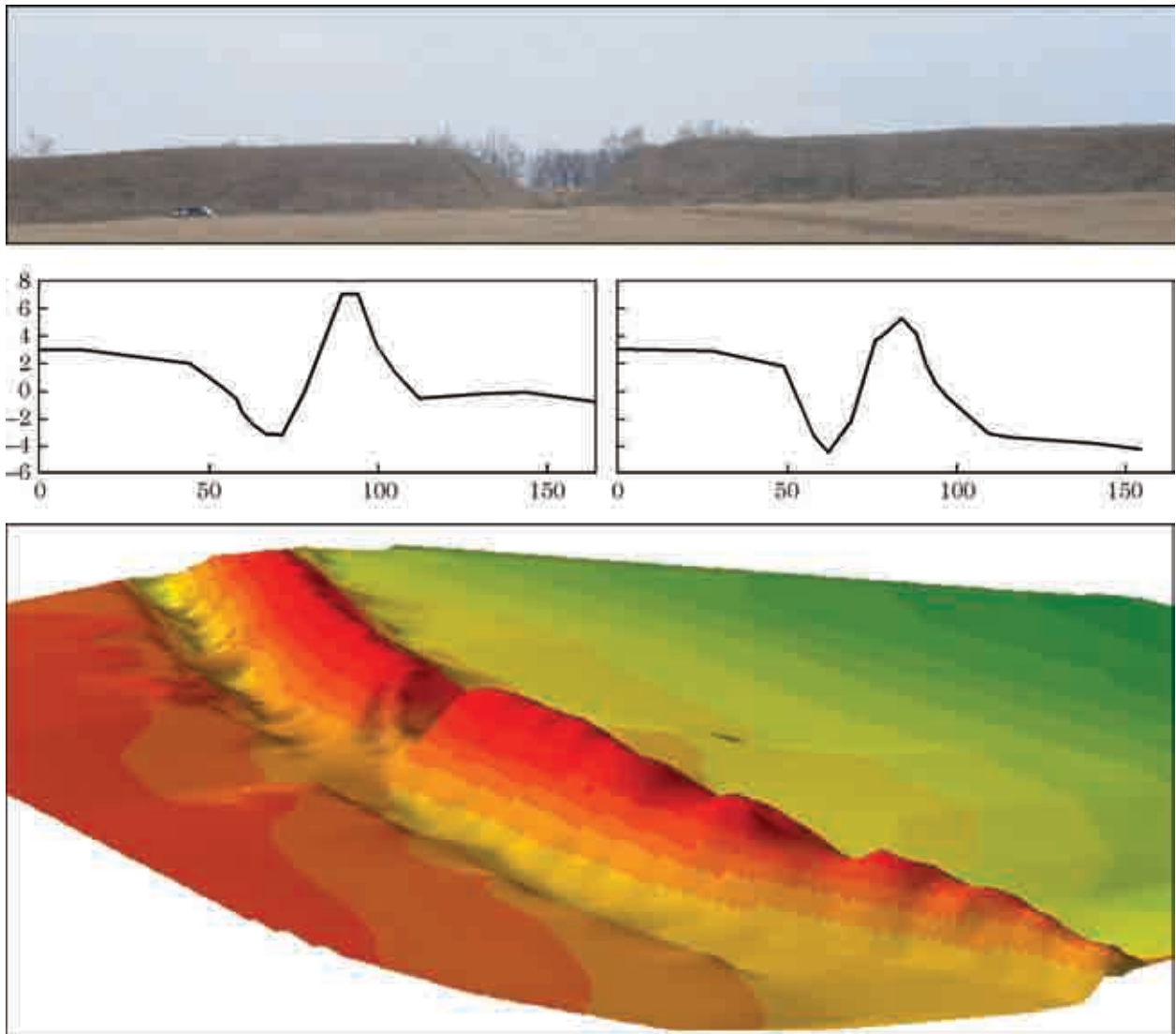


Рис. 3. Немировское городище. Южный участок оборонительной системы: фото, профили и моделирование, ЦМР (GRID)

Центральное укрепление. Почти в центре городища, на высоком северном берегу речки, находится отдельное внутреннее укрепление, которое носит название «Замчиско». Его участок выделен с запада и востока оврагами, а с севера — валом и рвом. Вал прослеживается также и с восточной и западной стороны этого укрепления, однако основную защиту здесь составляли искусственно срезанные склоны оврагов, земля с которых использовалась для повышения уровня площади городища.

Ширина рва с северной стороны внутреннего укрепления достигает 6,5, а глубина — 3 м. Высота вала — до 2 м. С В и З сторон высота вала меньше. С Ю, со стороны реки, на внутреннее укрепление ведет крутой подъем протяженностью до 70 м. Площадь внутреннего укрепления 12,5 га.

На этом участке городища обнаружены материалы трипольского и раннескифского времени. На космоснимке хорошо виден зольник в верхней центральной части укрепления, а также четкая линейная конструкция, отделяющая основную часть массива от клиновидного юго-западного выступа, которая вполне вероятно может быть связана со рвом [Дараган, 2017, рис. 3]. Однако пока можно только гадать, относится эта конструкция к раннескифскому времени или же трипольскому.

На центральном укреплении проводились раскопки только на участке зольника. Данных о характере заселения нет. Полученные материалы относятся к середине VII (возможно еще и VIII) — началу VI вв. до н. э. [Смирнова, 1998]. Характер заселения большого укрепления также неизвестен. Здесь на всей огромной площади были заложены только небольшие шурфы. Проведенные геофизические работы на одном из участков, примыкающих к внешнему валу (к западу от центрального въезда на городище), показали незначительное количество аномалий, что также косвенно может свидетельствовать о полной незаселенности или же о неплотной заселенности участка [Дараган и др., 2010, с. 115].

Округа Немировского городища слабо обследована. На сегодняшний день следов поселений, других городищ скифского времени, могильников или же отдельных курганов возле городища не выявлено. Ближайшее исследованное поселение скифского времени с материалом, синхронным Немировскому городищу, находится возле с. Байраковка в 13 км к северо-западу от него [Магомедов и др., 1983, с. 35—40]; курганы — в 33 км западнее у с. Шершни [Магомедов, Лобай, 1982, с. 25—26].

В Побужье к скифскому времени относится еще четыре городища, расположенных в 40 км севернее Немировского. Это Севериновское городище площадью 5,1 га, датирующееся второй половиной VII — началом VI вв. до н. э. [Смирнова, 1961, с. 88; Болтрик и др., 2010, с. 36]. Мы-

совое городище у с. Якушинцы площадью около 24 га¹ [Шелехань, Лифантій, 2015, с. 344], городище у с. Переорки и, предположительно, Сабуровское городище возле г. Винница.

ДНЕПРОВСКАЯ ПРАВОБЕРЕЖНАЯ ЛЕСОСТЕПЬ. СРЕДНЕЕ ПОДДНЕПРОВЬЕ

Следующие семь городищ расположены на Правобережье Днепра в пределах Приднепровской возвышенности. Последняя представляет собой слабо всхолмленную поверхность с уплотненными междуречными и плоско-увалистыми, слабоволнистыми равнинами в долинах рек. Ее средние высоты составляют 240—220 на СЗ и 180—170 м на Ю и ЮВ. Глубина расчленения возвышенности в полосе, примыкающей к долине Днепра, достигает 100—140 м и несколько уменьшается в пределах Побужья, в бассейнах рек Горного Тикича, Синюхи, Черного Ташлыка и др.

В Приднепровской части возвышенности из-за значительных перепадов высот и сплошного распространения мощных осадочных пород развиваются глубокие балки, врезающиеся в водоносные горизонты и превращающиеся в долины с постоянным водотоком-ручьем.

Плотность расчленения рельефа на большей части Приднепровской возвышенности колеблется в пределах 0,3—0,4 км/км², на некоторых участках бассейнов Роси и Гнилого Тикича достигает 0,4—0,6 км/км². На отдельных участках возвышенности встречаются интенсивно изрезанные разветвленной овражно-балочной сетью площади с плотностью расчленения до 4 км/км² (окрестности Ржищева и Канева). Особо развиты водно-эрозионные формы на правом склоне Днепра в районе Канева. Здесь глубина врезов оврагов в среднем составляет 35—40 м, достигая в отдельных местах 90 м.

Эти сухие географические данные весьма важны в нашем исследовании. Большая часть описываемых ниже городищ находится в весьма специфических с точки зрения рельефа местностях, а именно — в зонах максимальной плотности и глубины расчленения рельефа, находясь или вокруг них, или включая их в свою систему.

Четыре городища расположены в междуречье Роси и Гнилого Тикича последовательно по направлению СЗ—ЮВ: Тараща, Журжинецкое, Комаровское, Моринцы. При этом три из них находятся на почти равном расстоянии друг от друга (рис. 4). Между валами городищ Журжинецкое и Комаровское расстояние 5,7 км, далее от Комаровского до городища Моринцы расстояние 5,5 км; расстояние между городищами

1. На городище очень бедный культурный слой, по этой причине предполагается, что это городище-убежище [Шелехань, Лифантій, 2015, с. 347].

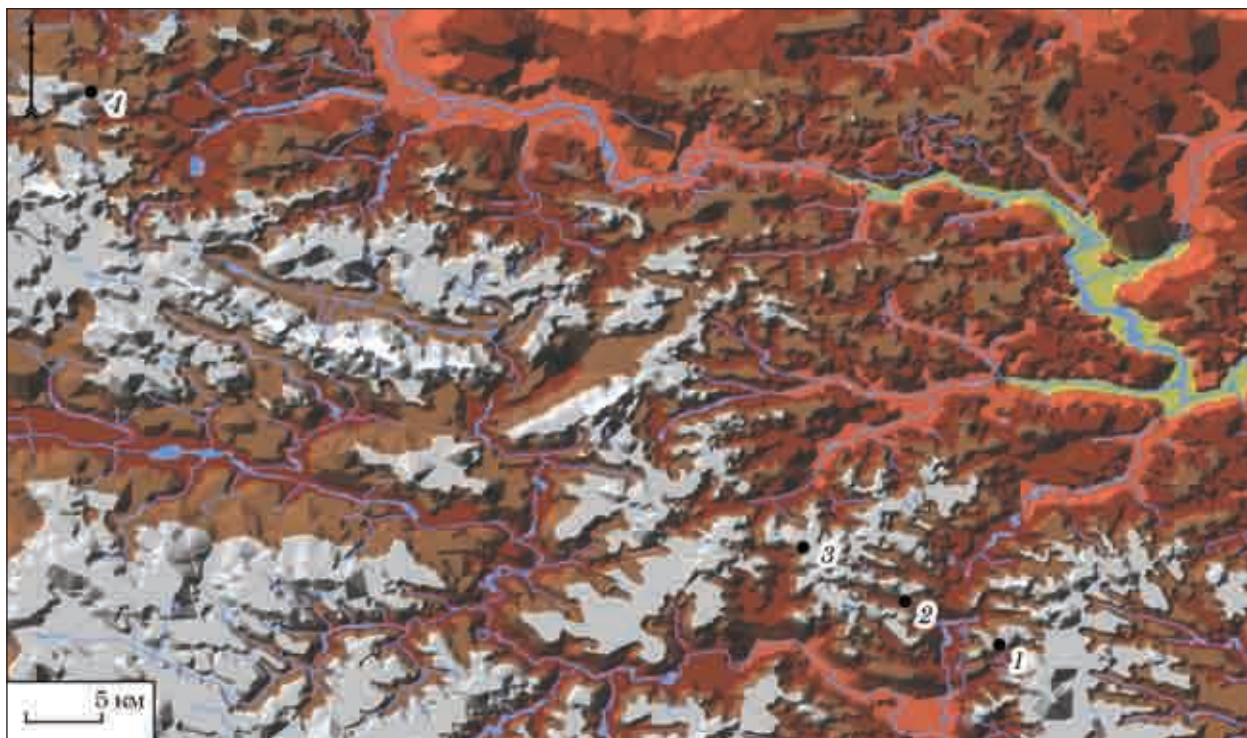


Рис. 4. Городища на участке Роси, Гнилого Тикича, Ирпеня, Ингульца: 1 — Моринцы; 2 — Комаровское; 3 — Журжинецкое; 4 — Тараща

Журжинцы и Моринцы — 12 км¹; городище Тараща отстоит от валов Журжинецкого городища на расстоянии 35 км к северу.

Моринцы. Городище занимало один из западных отрогов водораздела. Отрог представлял собой возвышенность, ориентированную с СЗ на ЮВ. С двух сторон (С и Ю) возвышенность ограничена глубокими природными ярами, с запада — крутым склоном, ведущим к небольшой речушке. С восточной стороны возвышенность переходила в плато. Точную площадь этого городища установить сложно, так как полностью отсутствуют следы фортификации с северной стороны. Если же предположить, что очертания городища с этой стороны также проходили по краю возвышенности, то тогда его площадь должна составлять около 125 га. Городище имело неправильную овальную форму, вытянутую длинной осью по линии СЗ—ЮВ. Общая протяженность валов — 2,5—3 км (рис. 5, 1).

Укрепления на сегодняшний день фиксируются частично. Возможно, их не было с северо-востока, где городище прилегал к природному яру (Сухой Яр), образованному ручьем между верховьями р. Ольпанки и бассейном Гнилого Тикича. Лучше всего они прослеживаются в западной части, где вал был насыпан на вершине оврага, а склоны самого оврага были эскарпированы и у его подножья сформирован

ров. В результате, несмотря на то, что высота самого вала не превышала 2 м при ширине 15 м (на участке тахеометрической съемки), общий перепад вала и рва получился как и у остальных городищ не менее 8 м. Уклон вала до 32° (рис. 5, 2).

Раскопки на городище не проводились. Подземный материал не выявлен. Характер заселения неизвестен², так же как и поселения и могильники в округе городища.

Комаровское городище. Это, по всей видимости, городище округлой формы³. Валы

2. В XIX в. В.Б. Антонович упоминал о существовании возле с. Моринцы двух городищ [1895, с. 120]. Осмотр валов в районе села был совершен сотрудниками Черкасского областного краеведческого музея О.В. Билецкой и В.В. Неродой в 1987 г. Было высказано предположение, что эти валы являются частью огромного городища скифского времени [Билецька, Нерода, 1987, с. 20]. В 2010 г. М.Н. Дараган и Д.С. Куштан сделали план городища и тахеометрическую съемку на участке оборонительного вала. Основание, по которому при отсутствии археологического материала городище было отнесено к скифской эпохе, в данном случае одно — это его параметры. Укрепления большой площади, имеющие округлые очертания, в другие эпохи, кроме скифской, в Лесостепи неизвестны.

3. Разведкой экспедиции ИА НАН Украины под руководством Г.Т. Ковпаненко в 1985 г. было выявлено поселение у с. Комаровка Корсунь-Шевченковского р-на Черкасской обл. [Ковпаненко и др., 1989, с. 150]. Впоследствии О.В. Назаров установил, что поселение на самом деле является большим городищем площадью до 200 га. Материал, собранный на участке городища, относится к VII—VI вв. до н. э. [Назаров, 2004, с. 56].

1. Геоинформационные работы на городищах Моринцы и Журжинцы были проведены мною в 2010 г. Оцифровка рельефа для участков городищ Моринцы, Комаровское, Журжинецкое и Тараща проведены по карте масштаба 1 : 25000.

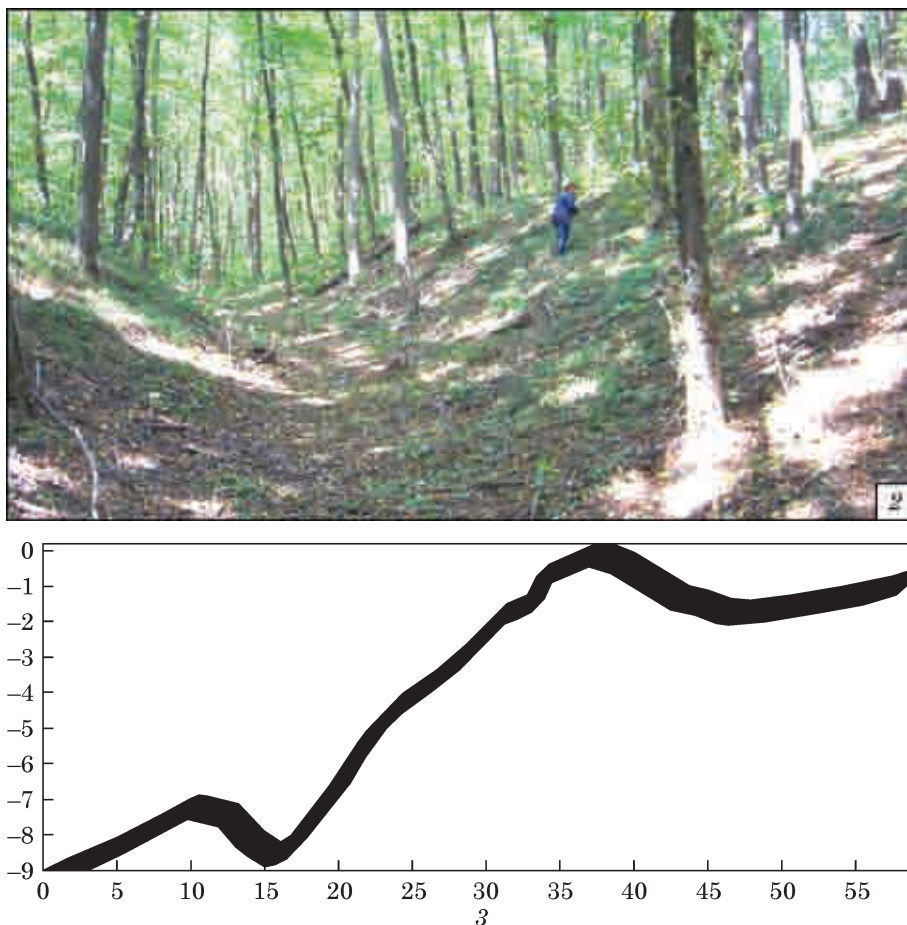


Рис. 5. Городище Моринці: 1 — план, ЦМР (TIN) (см. вклейку); 2 — участок оборонительной системы, фото; 3 — 3D-моделирование профиля оборонительного вала

достаточно отчетливо фиксируются только с восточной, западной и северной стороны. Они окружают пространство, значительную часть которого занимает русло небольшой речки и ее малого притока. С восточной стороны вал проходит по самой кромке правого берега речки, с севера и запада вал обрезает низкие участки отрогов водоразделов. Неизвестно, существовал ли вал с южной стороны. Также прослеживаются еще два вала, западный и восточный, внутри городища. Дуги западного вала направлены в сторону внешнего западного вала городища, а дуги восточного — в сторону внешнего восточного вала городища. Возможно, в древности они смыкались с внешними валами городища или же составляли единое целое каким-то иным образом, и, тем самым, внутри этого большого городища существовало два меньших укрепления. В целом, внешняя система валов не была замкнутой и в некоторых местах прорезалась долинами рек. Различно расположены и внутренние валы. Западный внутренний вал, который возможно стыкуется с западным внешним валом, как бы окаймляет самую высокую точку внутри этого большого городища. Восточный внутренний вал, который, возможно, является одним целым с восточным внешним валом, наоборот, очерчивает, самый

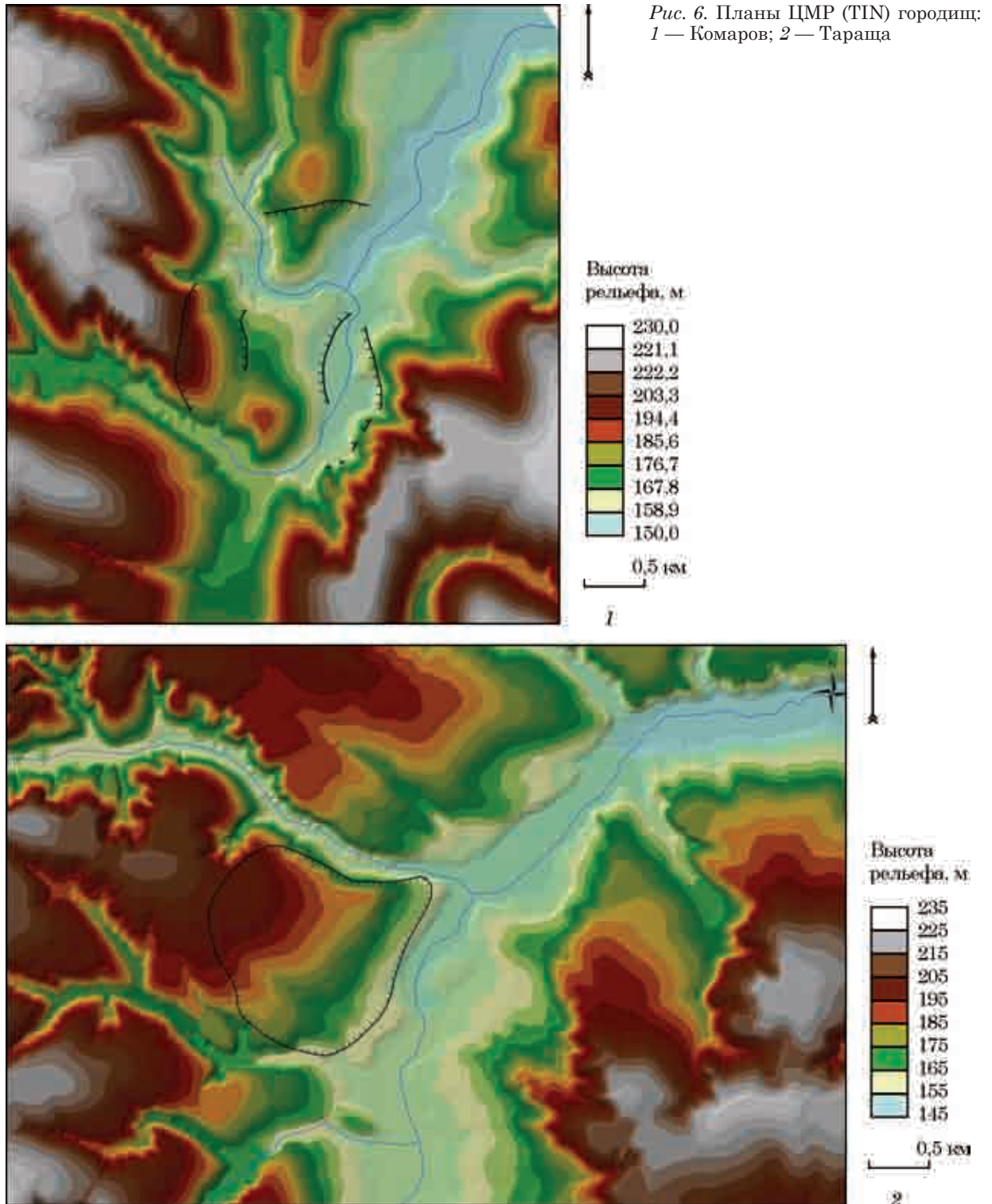
низкий участок, собственно долину небольшой реки. Возможная площадь Комаровского городища около 260 га, если бы фортификация была замкнутой, то ее периметр мог бы достигать 6 км (рис. 6, 1).

Раскопки не проводились. Подъемный материал VII — начала VI в. до н. э. Характер заселения неизвестен.

Журжинецкое городище¹. Расположено на западных отрогах самого высокого и ровного участка водораздела в этой части. Массив, на котором расположено городище, включает четыре относительно изолированных высоких ареала, расчлененных оврагами и балками, создающих участки низкой топографии. Одна наиболее крупная балка заходит на территорию городища с севера, вторая с юго-запада. Городище имеет форму неправильного овала, вытянутого с ЮЗ на СВ. Площадь Журжинецкого городища не менее 326 га², периметр — 9,4 км. Городище состоит из внешней линии

1. Осмотрено экспедицией ИА НАН Украины под руководством Г.Т. Ковпаненко в 1983 г. Краткая информация (без плана) в [Ковпаненко и др., 1989, с. 150].

2. В литературе указывается площадь городища около 700 га [Ковпаненко и др., 1989, с. 20; Скорый, 2002, с. 67].



укреплений, а также внутреннего укрепления площадью 77,6 га (периметр не менее 4,5 км) и небольшого укрепления (полукруга) площадью 6 га, примыкающего к южной части внешнего городища. Валы городища хорошо дешифрируются по космоснимкам почти по всему периметру городища. Внешняя линия укрепления с восточной стороны по большей части проходит строго по кромке наиболее высокого участка этой части местности и в одном месте — непосредственно по ровному участку во-

дораздела. Отчасти это повторяется и с запада, но здесь на некоторых участках с северо-запада вал идет и по более низким топографическим зонам, а непосредственно с З — также по ровной местности. С Ю вал идет по более низким участкам, в том числе и перекрывает входящий на территорию городища овраг (рис. 7, 1). Обращу внимание на тот факт, что с З стороны городище имеет геометрически правильный «сосцевидный» выступ, не увязывающийся с рельефом местности на этой территории.

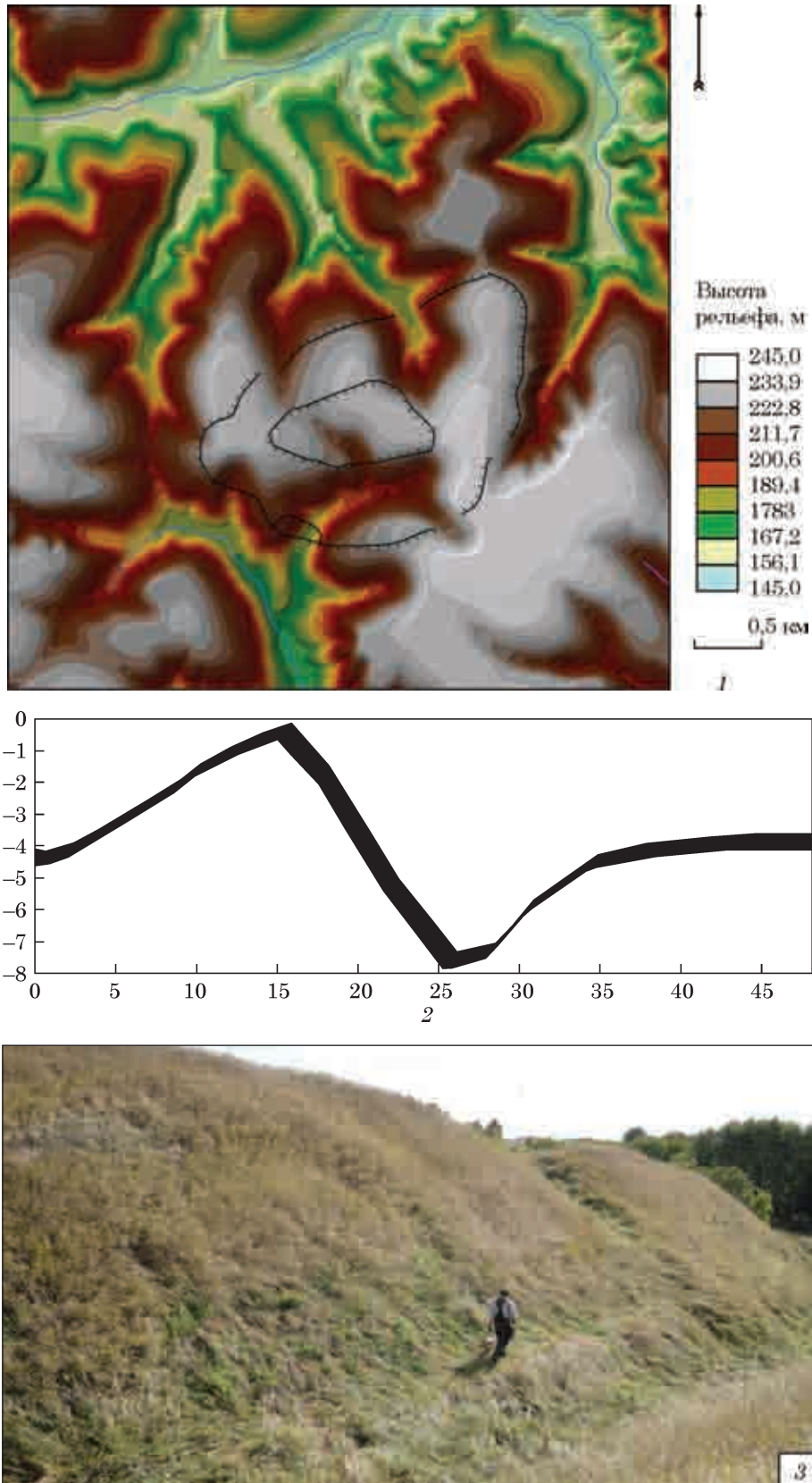


Рис. 7. Журжинецьке городище: 1 — план, ЦМР (TIN); 2 — західний участок оборонительной системы; 3 — фото західного участка оборонительной системы

Вал внешней оборонительной системы в силу различной сохранности на разных участках имеет различную высоту. На участке за-

падной части оборонительной системы высота вала не менее 4, ширина 18, глубина рва более 3, ширина более 10 м. Сохранившийся до се-

годняшнего дня угол уклона вала от 35 до 41° (рис. 7, 2).

Внутреннее центральное укрепление расположено в самом центре большого городища. Имеет форму несколько искривленного ромба, ориентированного с З на В. В древности, по всей видимости, было окружено валом. Сейчас вал хорошо сохранился только с С, З и В стороны и на некоторых участках с Ю. Высота вала — не менее 1, ширина — около 10 м.

Раскопки не проводились. Подъемный материал относится к VII — началу VI в. до н. э. (в том числе сборы автора 2010 г. на внутреннем укреплении)¹. Характер заселения неизвестен. В округе известны поселения и могильники².

Городище Тараща. Расположено на самом краю склона отрога плато на участке слияния малых речек Глыбочица и Котлуга. Обе реки с двух сторон окаймляют территорию городища, а с третьей стороны естественной преградой на пути к городищу был глубокий овраг, по которому в древности, возможно, также протекал ручей. Площадь городища не менее 214 га³. Оборонительная система в виде вала и рва прослеживается почти по всему периметру городища общей протяженностью 5,6 км (рис. 6, 2). Городище расположено в пределах современного районного центра, и поэтому оборонительная система не везде одинаково сохранилась. На некоторых участках высота вала достигает 3 м (по отношению к внутренней части городища), ширина основания 10 м, ров практически полностью запылил [Бессонова, Романюк, 2004, с. 90; 2006, с. 109—110].

На городище проводились небольшие раскопки. Обнаружены материалы второй половины VII — начала VI вв. до н. э. Авторы раскопок полагают, что заселенными были только отдельные участки, а большая часть площади оставалась свободной и служила убежищем для обитателей окрестных поселений [Бессонова, Романюк, 2004, с. 100]. К западу (северо-западу) от городища известны поселения и могильники VII — начала VI вв. до н. э. [Бессонова и др., 1995]. А к югу от городища возле с. Петровское и Лесовичи исследованы курганы конца V — IV вв. до н. э. [Ковпаненко и др., 1997, с. 91—105].

Возможно, что к пространственной организации городища имеет отношение также об-

следованный экспедицией М.П. Кучеры вал, тянущийся по северо-восточному краю пос. Тараща, вытянутый с СЗ на ЮВ на длину 2 км и прерванный почти посередине долиной реки Котлуй. Вал проходит по восточному краю возвышенности — т. н. Лысой Горе — защищал с востока городище, с этой же стороны вдоль вала сохранился ров [Кучера, 1981, чертеж 19]. В.Н. Романюк, проводивший осмотр этого вала, склоняется к тому, что вал был сооружен в скифское время⁴. Т. е., вполне вероятно, что городище Тараща имело еще более значительные размеры, с собственным источником воды. Но это предположение нуждается в уточнении.

В этом микрорегионе известно также одно небольшое городище Бушево, расположенное к северу от Таращи. Оно находится на левом берегу р. Гороховатки недалеко от ее впадения в р. Рось. Занимает возвышение в пойме и имеет круглую в плане форму с валом по периметру и двумя въездами — с СЗ и Ю. Площадь 3,8 га. Это городище широко известно в литературе как древнерусское, но под древнерусским валом был открыт слой раннескифского времени мощностью 40 см. Южную часть городища полукольцом охватывает селище, расположенное непосредственно за рвом на возвышении в пойме. В шурфе найдена керамика скифского времени [Кучера, 1989, с. 188]⁵.

Следующее крупное городище — **Мотроинское**⁶ — находится в самом центре прид-

4. Искренне признательна С.С. Бессоновой за консультацию.

5. Стоит оговорить ситуацию с еще одним городищем у с. Шарки, расположенным в 20 км севернее от Таращанского городища на левом берегу р. Гороховатки. В литературе можно найти упоминание, что городище Шарки — это крупное городище скифского времени площадью 125 га. Это городище более широко в литературе известно как летописный Торческ — столица помещенных здесь тюрских племен, носивших собирательное имя торков, черных клобуков или берендеев. Городище расположено на высоком берегу р. Гороховатки и занимает несколько мысов и большой участок плато. Всего в нем выделяется пять укрепленных частей: внешнее кольцо большого (внешнего) укрепления протяженностью около 1400 м и двух сегментообразных внутренних укреплений (420 и 340 м). Внутри северного сегмента имеется кольцевой вал, образующих двойной ряд укреплений [Рыбаков, 1967, с. 243—244; Кучера, Иванченко, 1987, с. 74]. Известный исследователь древнерусской фортификации П.О. Рапопорт предположил, что изначально городище относится к укреплениям раннего железного века [Рапопорт, 1975, с. 86, прим. 73] и эта точка зрения была поддержана также М.П. Кучерой и Л.И. Иванченко [1987, с. 74]. Но надо сказать, что на городище не выявлено никаких следов скифского времени (личное сообщение Л.И. Иванченко).

6. Основные геоинформационные работы были проведены в 2008 г. [Дараган, 2010а; 2011]. Позже геоинформационная база данных была дополнена геокартами, а также аэро- и космоснимками, по которым был уточнен абрис оборонительной системы городища. Опцификация рельефа проведена по карте масштаба 1 : 25000.

1. В коллективной монографии о памятниках скифского времени Днепровской Правобережной Лесостепи время существования городища совершенно безосновательно ограничивается среднескифским временем (т. е. V—IV вв. до н. э.) [Ковпаненко и др., 1989, с. 19].

2. В 5—6 км к С и СЗ от городища в районе с. Медвин выявлен куст поселений жаботинского и раннескифского времени, группы курганов второй половины VIII — VII вв. до н. э., а также V—IV в. до н. э. [Ковпаненко, Левченко, 1975, с. 58—65; Ковпаненко, 1977, с. 40—72; 1981; Левченко, 2012, с. 139—169].

3. 229 га по С.С. Бессоновой и В.В. Романюку [2006, с. 109].

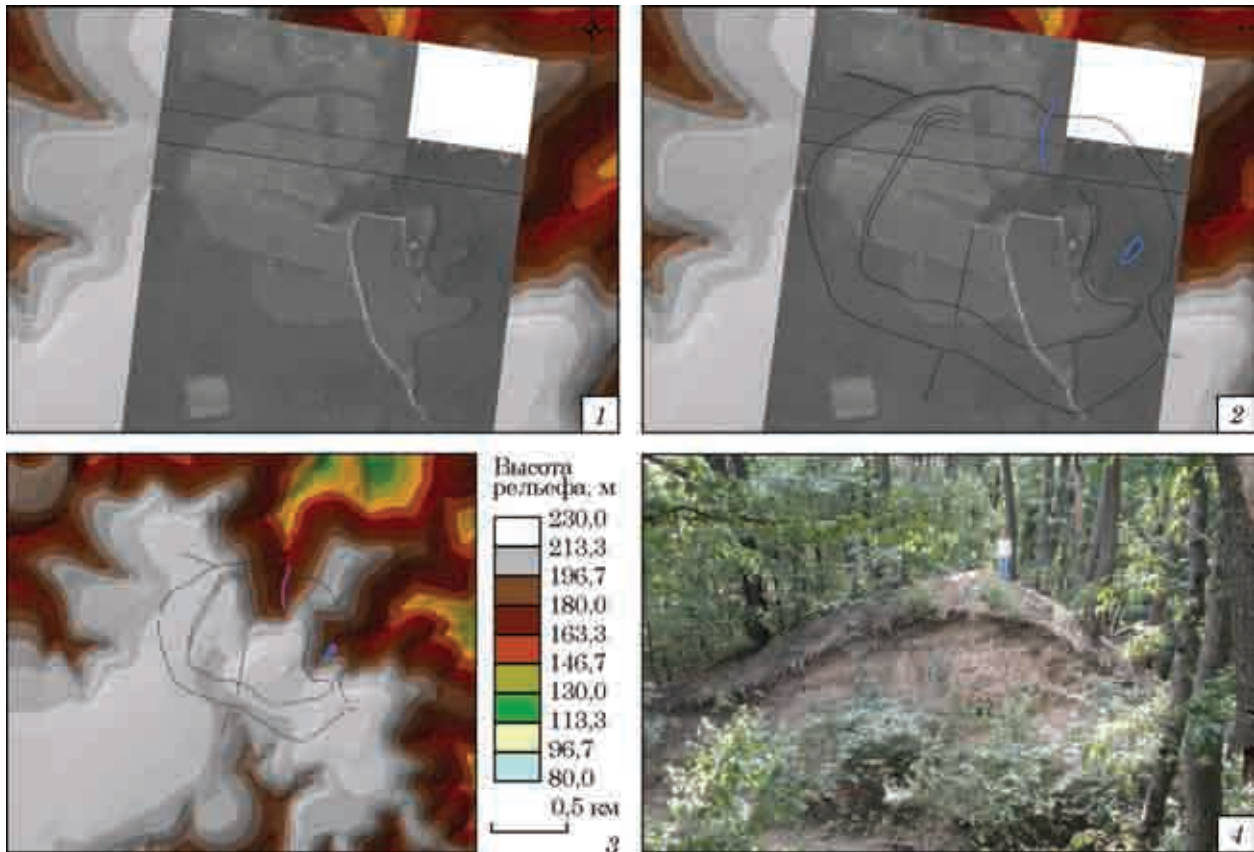


Рис. 8. Мотронинское городище: 1, 2 — городище на аэрофотоснимке 1981 г.; 3 — ЦМР (TIN); 4 — фото разреза западного участка оборонительной системы у дороги на Жаботин

непровской возвышенности, на участке, с трех сторон ограниченном р. Тясмин¹. Собственно, само городище устроено на Холодноярском плоскогорье, окруженном со всех сторон системой глубоких яров. Городище устроено непосредственно на северо-восточном краю плоскогорья, захватывая участки плоскогорья с западной, южной и юго-восточной стороны, а с северной и северо-восточной части в его площадь включены верховья двух оврагов: северного очень большого, на дне которого находится родник², и северо-восточного, узкого, глубокого оврага, на дне которого находится малое озеро и берет начало речка Онуфриевка. Перепад высот в пределах городища от кромки северного оврага до его дна — более 40 м. Площадь городища оказалась чуть больше 106 га³. Городище окружено сложной системой валов и рвов. Наиболее мощная внешняя линия фортификации из вала и рва окружает городище по всему периметру. Периметр оборонитель-

ных сооружений — около 4 км (3900 м) (рис. 8, 1—3).

Вал и сопутствующий ему ров идут по ровным участкам местности и спускаются на дно оврагов. Этот вал прерывается в четырех местах тремя древними въездами и руслом речки на дне большого оврага. С наружной стороны к внешнему валу с трех сторон, — с северо-запада, с юга и с востока, — примыкают три отрезка вала длиной от 50 до 200 м, назначение которых неясно.

Наиболее длинный отрезок протяженностью до 330 м расположен в северо-западной части городища. Он неплохо читается на аэрофотоснимке. Еще два отрезка расположены с юга и с запада; они меньшей длины и на снимках не читаются (рис. 8, 1, 2).

В 2008 г. была проведена тахеометрическая съемка участка вала длиной 222,5 м к северу от въезда у с. Жаботин. На участке съемки современная высота вала с напольной северной стороны достигает 6,5—7, при глубине рва — 3—4 м. Ширина вала по верху до 8, в основе — до 25 м. Уклон вала — до 45—47° (рис. 9, 1). Также был снят небольшой участок основного вала с примыкающей к нему фортификацией с северо-западной стороны. Оказалось, что с внешней стороны рва основной фортификации городища к нему примыкает перпендикулярно направленный вал с собственным рвом с запад-

1. Река Тясмин — правый приток Днепра, в среднем течении образует излучину, меняющую направление реки на 180°. Из-за этого обстоятельства источник и устье расположены всего в 33 км друг от друга.

2. Родник Святого Онуфрия, как считается, с целебной водой.

3. Ранее указывалась площадь более 200 га [Ковпаненко и др., 1989; Бессонова, Скорый, 2001; Дарган, 2010а].

ной стороны (рис. 9, 2). Высота этого вала около 2 при ширине около 12, глубина сопутствующего ему рва 2 при ширине в верхней части до 10 м (рис. 9, 3).

Внутри городища выделяется внутренняя линия обороны, окаймляющая собственно участок плоскогорья площадью около 49 га. Эта фортификация до настоящего времени практически не сохранилась. Она читается на аэрофотосъемке и космоснимках. Ее наличие было подтверждено и раскопками. Ширина рва внутренней фортификации составила 11—12, глубина — более 4 м. Вал не выявлен [Хохоровски, Скорый, 2006, с. 82—83, рис. 7].

Эта внутренняя огражденная часть городища в свою очередь делится на две половины прямым отрезком вала (западную площадью 22,06 и восточную площадью 27,2 га), северный конец которого подходит к концу большого оврага, а южный соединяет собой внутренний и внешний вал (рис. 8, 1, 2).

Хронология городища. На памятнике открыты комплексы середины — второй половины VII в. до н. э. — начала V в. до н. э. Согласно С.С. Бессоновой, на Мотронинском городище была заселена практически вся пригодная для

застройки территория внутреннего укрепления и некоторые участки между внутренними и внешними валами в южной и западных частях городища. Считается, что преобладала кустовая застройка с бессистемным расположением кустов-усадеб на расстоянии между ними в несколько десятков метров. Сколько таких кустов было на городище, не установлено. Однако отмечается, что наиболее заселенным городище было в конце VI — начале V вв. до н. э. [Бессонова, 2001, с. 103—111; 2002, с. 22—32].

К городищу примыкает курганный могильник из 60 насыпей, образующий три курганные группы [Скорый, Бессонова, 1995, с. 68—69; Скорый, Хохоровски, 2009, с. 234]. Большинство насыпей возведено в непосредственной близости от оборонительной системы с юго-западной и южной стороны. Самый большой курган Скифская Могила высотой 7,75 м расположен всего в 150 м от участка внешней оборонительной системы [Скорый, Хохоровски, 2009, с. 237].

С.С. Бессонова и С.А. Скорый, исследовавшие часть курганов, предполагают, что данный могильник может и не принадлежать жителям Мотронинского городища. Аргументами является сравнительно небольшое количество курганов для столь большого по площади городища, существовавшего с конца VII по начало V вв. до н. э., датировка отдельных курганов

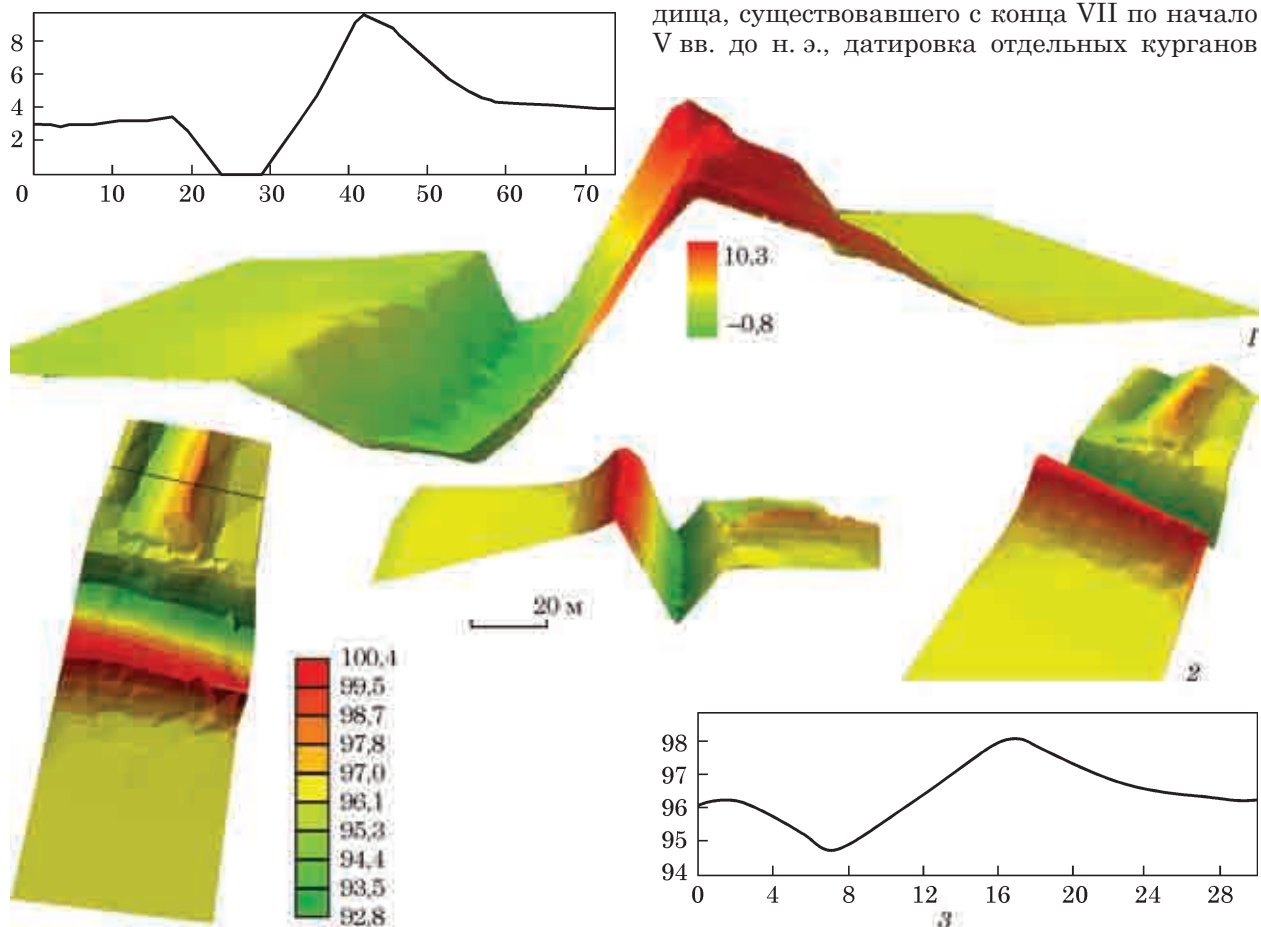


Рис. 9. Мотронинское городище, фортификация: 1 — 3D-моделирование и профиль западного участка оборонительной системы у дороги на Жаботин; 2 — 3D-моделирование западного участка оборонительной системы с примыкающей к ней дополнительной линией фортификации с северо-западной стороны; 3 — профиль СЗ отрезка дополнительной линии фортификации



Рис. 10. Городища: 1 — Трахтемировское, план, ЦМР (ТІН) (см. вклейку); 2 — Малые Валки, план (по: [Ковпаненко, 1967, рис. 2]); 3 — вал в южной части

временем, более поздним, чем время функционирования городища и отдельные черты обряда которые находят аналогии в степной кочевнической среде [Скорый, Бессонова, 1995, с. 73].

В непосредственной близости от городища как будто не выявлены поселения, но они известны в 4—5 км западнее в районе с. Жаботина.

В этом микрорегионе известны еще два городища скифского времени.

Плискачевское городище. Городище расположено в среднем течении р. Тясмина, в 5 км от правого берега реки, около с. Плискачевки (в 1 км к востоку от хут. Шевченко), на возвышенности между двумя глубокими оврагами. Оно, наряду с Мотронинским городищем, отмечено на карте А.А. Бобринского и сейчас просматривается на космоснимках [Дараган, 2017, рис. 17, 18]. Имеет овальную форму, длиной около 0,7—0,75, шириной не более 0,5 км. А.И. Тереножкин, осмотревший городище в 1950 г., отмечал, что вал сохранился почти полностью [Тереножкин, 1952, с. 89]. Ныне юго-западная часть вала застроена и практически не прослеживается. Северо-восточный участок вала имеет высоту 1,5 м. Ров прослеживается слабо или вовсе не просматривается. К югу вал имеет высоту 1,5—1,7 при ширине около 10, ров же, при ширине 7—8, имеет глубину 1,5—1,7 м. С востока несохранившийся участок вала и рва читается на космоснимке.

Раскопок на городище не проводилось, а из собранных П.Н. Третьяковым и А.И. Тереножкиным на поверхности городища фрагмен-

тов керамики ни один не опубликован и место их хранения не известно. Г.Т. Ковпаненко, С.С. Бессонова и С.А. Скорый относят городище к позднескифскому времени [Ковпаненко и др., 1989, с. 25].

К северу и северо-западу от этого городища находятся такие большие курганные могильники как Гуляйгородской и Чубовский [Ильинская, 1975].

Городище у с. Чмыревка (Турецкий Вал). Это городище было открыто А.И. Тереножкиным в 1950 г. Находится на южном краю с. Чмыревка. Занимает большую площадь в виде треугольника, образованного двумя оврагами, сходящимися в устье. Треугольник с напольной стороны частично был прикрыт валом, тянущимся от западного оврага. Длина городища около 1,5, ширина до 1 км, т. е., общая площадь около 150 га. Ширина вала в основании 10—13, высота 2 м. Вдоль него, но не снаружи, как обычно, а с внутренней стороны, идет ров глубиной в 1 м. Общая длина вала достигает 200 м. Культурный слой городища слабонасыщенный. А.И. Тереножкин указал, что «по времени городище близко к Мотронинскому, но несколько моложе его» [Тереножкин, 1952, с. 88]. Г.Т. Ковпаненко, С.С. Бессонова и С.А. Скорый датируют городище VI—V вв. до н. э. [Ковпаненко и др., 1989, с. 20, 160], однако данных для этого недостаточно. Раскопок на нем не проводилось, а из собранных А.И. Тереножкиным на поверхности городища фрагментов керамики ни один не опубликован, и место их хранения неизвестно.

В литературе упоминаются еще четыре городища скифского времени: около сел Мельники¹, Чубовки, Флярковки и Малой Яблоновки

1. Расположено над ярами в 2 км к ЮВ от Мотронинского городища с валом высотой от 1 до 1,5 м. Исследования его не проводилось, форма и размер не выявлены [Покровская, 1962, с. 41].

[Петренко, 1967, с. 8]. Никаких достоверных данных об этих городищах нет.

Трахтемировское городище расположено на мысу крутого правого берега Днепра. Участок, занятый городищем, практически на всей площади сильно пересечен очень глубокими оврагами с крутыми обрывами. Следует отметить, что вдоль всего правого берега Днепра Приднепровская возвышенность расчленена густой сетью глубоких речных долин, оврагов и лощин (рис. 10, 1) ¹.

Вал и ров, формирующий пространство городища, лучше всего фиксируется в южной, западной и северо-западной частях, в восточной — на отдельных участках. Высота вала на наиболее хорошо сохранившихся участках достигает 4—5 м (рис. 10, 3). Там, где он проходит вдоль глубоких яров и оврагов, вал имеет еще и вид эскарпа высотой до 8 м. С северной стороны границей городища был высокий (до 100 м и более) берег Днепра. Площадь всего городища ориентировочно определена около 524 га ². Общий периметр городища — не менее 9,8 км, длина собственно оборонительных сооружений могла достигать 5,4 км.

В северо-западной части городища находится отдельное внутреннее укрепление, имеющее название «Малые Валки» (рис. 10, 2). Оно находится на большом холме с почти плоской вершиной в 450 м от береговой линии. С запада оно примыкало к валу большого укрепления, с восточной стороны его границей была небольшая балка, по краю которой была выстроена каменная ограда. С севера границей является небольшой яр, а с юга — глубокий овраг. Вал большого укрепления на этом участке достигал высоты от 3 до 8 м, при ширине основы 12—15 м, ров имеет глубину 3,5 м от современной поверхности [Петрашенко, Козюба, 1999, с. 86]. Внутреннее укрепление занимает практически всю площадь холма и было раскопано Г.Т. Ковпаненко полностью. Однако, размеры этого укрепления до конца не ясны, поскольку в разных работах приводятся совершенно разные параметры. Так, в одной из работ Г.Т. Ковпаненко указывается, что площадь холма составляет 340 × 450 м (1,53 га) [Ковпаненко, 1971б, с. 117], в другой — 0,856 га [Ковпаненко и др., 1989, с. 15], а Е.Е. Фиалко и Ю.В. Болтрик указывают площадь более 182 га [Фиалко, Болтрик, 2003, с. 9]. Здесь выявлено 40 жилищ и более 50 хозяйственных построек [Ковпаненко и др., 1989, с. 15].

1. Оцифровка участка проведена по карте масштаба 1 : 10000.

2. Определение точной площади затруднительно, так как валы фиксируются не по всему периметру. Согласно Г.Т. Ковпаненко, его площадь 500 га [Ковпаненко и др., 1989, с. 14], а по Е.Е. Фиалко и Ю.В. Болтрику — около 630 га [Фиалко, Болтрик, 2003, с. 9].

Если ориентироваться на те пространственные привязки, которые указывают Г.Т. Ковпаненко, а также В.В. Петрашенко и В.К. Козюба относительно локализации Малых Валков, а также на один из планов, приведенный в отчете за 1968 г., то его площадь должна быть около 9 га. Это в том случае, если с севера действительно границей поселения является небольшая балка. Если же ориентироваться на составленный Г.Т. Ковпаненко план городища [Ковпаненко и др., 1989, рис. 3, 3], то северной границей городища является обрыв коренного берега, и в таком случае площадь участка составляет около 14,5 га.

На городище проводились раскопки. Полученные материалы относятся ко второй половине VII — началу VI вв. до н. э. Известно, что Малое укрепление было заселено полностью, однако, поскольку материал не опубликован, плотность застройки неизвестна. Территория большого городища была заселена незначительно. Кроме Малых Валков, в рамках большой системы укреплений зафиксированы следы культурного слоя в ур. Шпильки, Великие Валки, на Марковой горе (северная часть городища), на плато на восток от нее, в ур. Левадки, на горе Здыхальня и возле геодезического знака [Петрашенко, Козюба, 1999, с. 88]. Керамика раннескифского времени была найдена и в южной части городища на участке примыкающем к оборонительному валу [Фиалко, Болтрик, 2003, с. 62—66].

По разведкам в округе городища известны поселения, но их хронология не выяснена. К югу от городища находятся курганные могильники, в их числе и такие известные курганы, как у с. Бобрица, Пищальники, Синявка и др. [Ковпаненко, 1981].

Также к югу от Трахтемировского городища, вдоль правого высокого берега Днепра, на участке протяженностью около 30 км на различном удалении известно еще как минимум семь городищ меньшей площади, время сооружения которых относится к скифскому времени. Это городище на горе Виха (или Бучак), городище в уроч. Вал возле с. Григорова, городище на Марковой горе и возле с. Черныши, и дальше ниже Канева — Большое и Малое скифское городища (описания и локализация по: [Петрашенко, Козюба, 1999, с. 86—88, 97, 138—139, 164; Максимов, Петровская, 2008, с. 30; Болтрик и др., 2010, с. 38—39]). Однако, в рамках скифской эпохи, и время их сооружения, и длительность функционирования могли быть различными, по крайней мере, складывается впечатление, что не все они существовали одновременно. Среди последних заслуживает внимания **городище Виха (Бучак)** ³. Оно на-

3. Описание городища дано по данным кратких сообщений [Болтрик и др., 2010]. Не существует ни одного опубликованного плана городища.

ходится в 1,3 км от берега Днепра и охватывает три холма в северной, северо-западной и юго-западной частях плато. ЮВ часть городища охватывает верхнюю часть ложбины. Участок городища — это одна из наиболее высоких точек Каневских гор в этом регионе (абсолютная высота в балтийской системе — 244 м над уровнем моря) [Дараган, 2007, рис. 21, 1]. Городище имеет неправильную овальную форму с двумя выступами в ЮВ и СЗ направлениях, охватывая самые высокие участки плато. Его максимальные размеры 0,55 × 0,65 км или же 0,3 × 0,8 км. Площадь городища 20 или 24,8 га [Петрашенко, Козюба, 1999, с. 164; Болтрик и др., 2010, с. 38]¹. Сейчас городище полностью заросло лесом. По всему периметру оно окружено валом высотой до 3 м. Общая длина укреплений по периметру — более 2 км. В некоторых местах просматривается два ряда валов, ров и эскарпированные склоны [Болтрик и др., 2010, с. 38].

Внутри городища имеется один вал, которым оно разделено на две части [Петрашенко, Козюба, 1999, с. 164] или же два вала высотой 0,5 и шириной 4—5 м. Один из них длиной до 150 м, расположен в СЗ части городища, простирается почти параллельно его линии укреплений, в 25—30 м от внутреннего края вала. Внутренний вал не имеет следов рва по бокам. Еще один участок с такой насыпью расположен в СВ части городища и проходит под углом к его укреплениям с СЗ на ЮВ на расстоянии 30—50 м от вала. Длина этого отрезка 70 м [Болтрик и др., 2010, с. 38—39].

Раскопки на городище проводились в 1989—1991 гг. Н.П. Шевченко. Были открыты комплексы жилого и культового характера, датированные второй половиной — концом VI вв. до н. э. [Шевченко, 1993, с. 134—136; Петрашенко, Козюба, 1999, с. 164]. Однако материалы не опубликованы, а отчеты о проведенных работах в архиве ИА НАН Украины отсутствуют и, тем самым, время существования городища не совсем ясно².

Что касается двух таких широкоизвестных городищ как Большое и Малое скифское, то с ними также много неясного. Малое скифское городище — это классическое мысовое городи-

ще площадью до 2 га. Оно укреплено с напольной стороны тремя рядами рвов и валов. Кроме одной ямы с материалом скифского времени, культурный слой здесь не выявлен.

Большим скифским городищем принято называть высокую валообразную возвышенность размером 150 × 300 м, вытянутую с В на З вдоль края крутого берега Днепра [Богусевич, 1952; Бондар, Мезенцева, 1957, с. 73—74]. Однако, четких следов фортификации, т. е. основного признака, по которому городище собственно и считается городищем, там нет. И, что немало важно, отсутствуют сведения о четко выраженном культурном слое. По этой причине и плана городища не существует. Считается, что на Большом скифском городище В.А. Богусевич открыл два наземных жилища и культовое сооружение жертвенник [Богусевич, 1952]. Однако, на самом деле локализация места раскопок не ясна. В 1957 г. Н.Н. Бондарь и Г.Г. Мезенцева исследовали плато между Марьиной горой и предполагаемым участком Большого скифского городища и, скорее всего, именно на этом участке и были исследованы данные объекты³. В связи с этим Е.Ф. Покровская предположила, что, возможно, городищем является большое плато между этим так называемым Большим городищем, ограничивающем плато с ЮЗ, и Марьиной горой с СВ. С северной стороны к плато примыкает Малое скифское городище. Т. е., речь идет о плато размером 430 × 220 м, естественно укрепленном со всех сторон [Покровская, 1962, с. 42]. Как будто материалы обоих памятников относятся к концу VII(?) VI — началу V вв. до н. э., но эти данные нуждаются в уточнении.

СЕВЕРНАЯ ПРАВОБЕРЕЖНАЯ ДНЕПРОВСКАЯ ЛЕСОСТЕПЬ

Ходосовское городище или же городище Круглык — самое северное из больших городищ Правого Берега Днепра⁴. Оно устроено на участке со сравнительно низким членением рельефа на расстоянии не более 7 км от современного русла Днепра, по обоим берегам правого притока Днепра р. Вита. Валы городища в виде двух подков охватывают русло этой реки. На левом берегу вал идет вдоль низкого пологого склона; на правом берегу вал построен на более высоком участке, по середине водораздела рр. Вита и Пегиль (правый приток Виты) (рис. 11, 1). Таким образом, перед валом с юга и севера были превосходящие высоты (или же соразмерные по высоте) по отношению к тем, на которых была устроена фортификация с этих сторон. С напольной юго-западной стороны перед валом за-

1. Е.В. Максимов и Е.А. Петровская указывают площадь до 90 га [Максимов, Петровская, 2008, с. 30].

2. Возможно, что в регионе в 7 км западнее городища Виха есть еще одно круглое городище у с. Черныши, площадью более 30 га, расположенное на возвышенности между двумя заболоченными балками. Оно обозначено на военно-топографической карте XIX в. Российской империи, и также его очертания вполне удовлетворительно дешифруются на космоснимке. Исследования на городище не проводились. Однако топография, размеры и особенности фортификации типичны именно для скифского времени. Искренне признательна В.К. Козюбе за ценные консультации по расположению городищ скифского времени на Каневщине.

3. Искренне признательна Е.В. Синице за помощь в локализации городищ.

4. Оцифровка участка проведена по карте масштаба 1 : 10000.

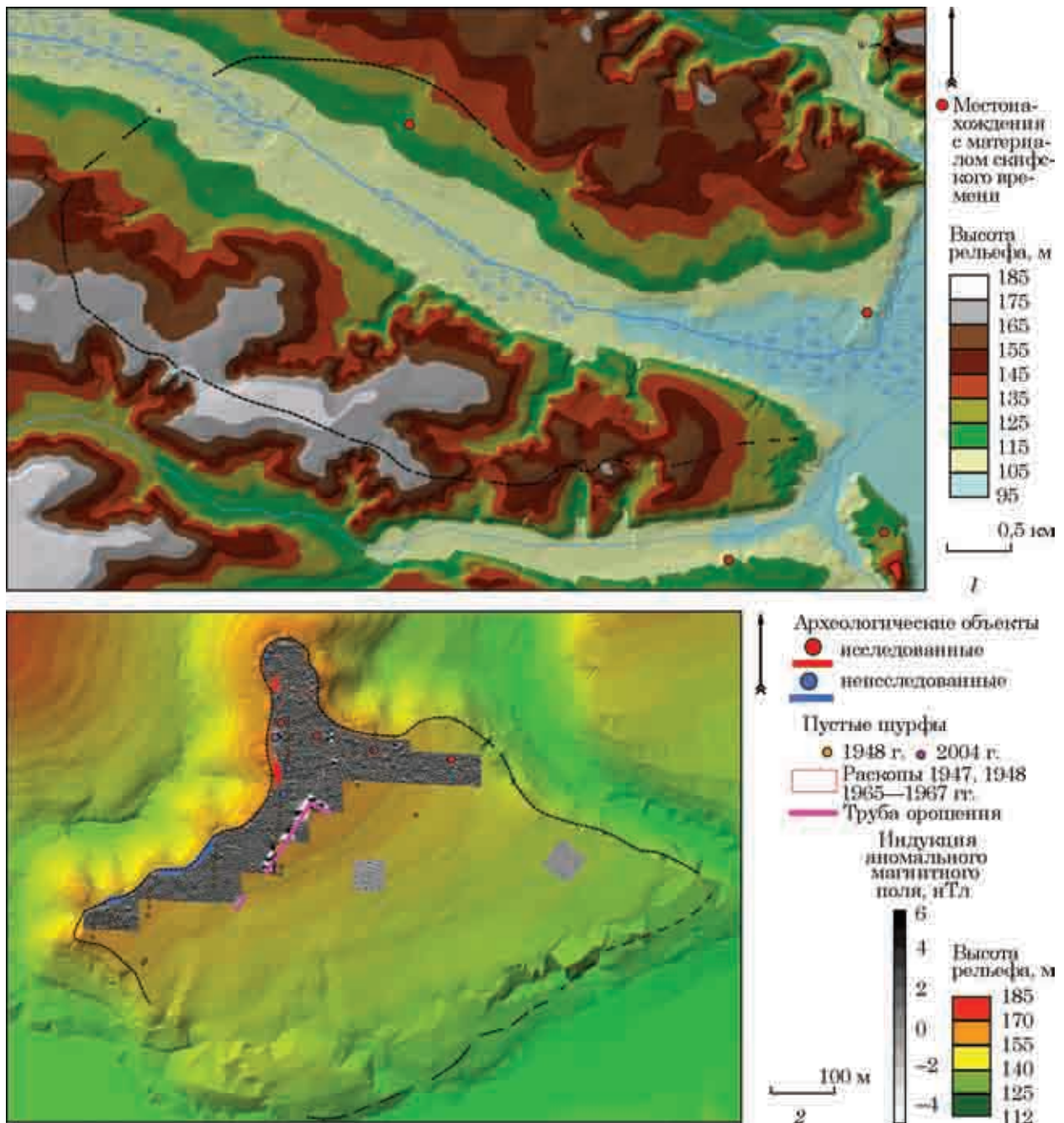


Рис. 11. Хотовское городище, план, ЦМР (TIN) (1), с совмещенной картой магнитной индукции и локализованными местами раскопок и шурфовок (2)

метны следы рва, по которому течет ручей — левый приток р. Виты. Вал в междуречье рр. Вита и Петиль достигает в высоту 5 при ширине 20 м. С южной его стороны хорошо прослеживается и ров, глубиной до 2,5 м [Ковпаненко и др., 1989, с. 140; Петрашенко, Козюба, 1993, с. 12—13; Максимов, Петровская, 2008, с. 15]. Площадь городища может достигать 1200 га¹, периметр — 15 км. Точную площадь назвать нельзя, так как отсутствуют оборонительные сооружения с западной стороны.

1. В литературе указывается площадь городища в 2000 га [Ковпаненко и др., 1989, с. 14].

Возможно, с городищем связаны еще два вала. Один из них обнаружен в 0,7 км к востоку от края с. Кренищице. Он начинается в долине р. Виты в 0,6 км к востоку от моста через нее. Вал опускается в небольшую ложбину и следует на С с небольшим отклонением к З. Общая длина этого вала 1,1 км, ширина 15—20, высота варьируется от 2—3 до 5—6 м. Ров заметен с востока на всем протяжении вала. Его глубина от 1,5 до 3, ширина 7—10 м. Этот вал по форме и размерам аналогичен валу городища, хотя непосредственно с ним и не соединен [Петрашенко, Козюба, 1993, с. 32].

Второй вал находится в 1,2 км от с. Круглык. Сохранился участок длиной около 50 м.

Этот вал расположен перпендикулярно долине р. Виты. Высота вала около 2, ширина 8—10 м, с обоих боков его сохранились рвы глубиной около 0,7 м [Петрашенко, Козюба, 1993, с. 12].

На городище проводились только разведки. Материалы не опубликованы, но указывается, что они соответствуют VI—V вв. до н. э. [Ковпаненко и др., 1989, с. 140].

В округе городища известно также не менее 13 поселений, курганы и грунтовые могильники [Петрашенко, Козюба, 1993, с. 33; Безсонова, 2001, 68], однако их соотношение с городищем не ясно. Например. С. С. Безсонова, полагая, что все вышеперечисленные городища относятся к VI—V вв. до н. э., отмечала, что дружинные некрополи к этому времени уже прекратили свое существование [Безсонова, 2001, с. 68].

В 5 км к северу от Ходосовского городища находится Хотовское городище. Расположено на природном холме высокого левого берега р. Вита и занимает площадь около 35 га. На городище проводились раскопки, а также проведены геофизические исследования (рис. 11, 2). Установлено, что заселены были только участки вдоль оборонительного вала городища [Покровська, 1952, с. 12—20; Петровська, 1970, с. 130—138; Дараган и др. 2016]. Остальная площадь городища в жилищных и производственных целях не использовалась. Материалы соответствуют концу VII в. до н. э. — третьей четверти — концу VI в. до н. э. [Дараган, 2005, с. 256—261].

К ЮЗ от Ходосовского городища находится небольшое Малое Ходосовское городище. Занимает высокий останец, вытянутый с С на Ю. Его высота со стороны долины Днепра до 67 м, а со стороны болотистой долины поймы р. Гвоздовки — 40 м. В плане имеет вытянутую овальную форму размером 60 × 140 м (0,8 га). С напольной стороны сохранился вал высотой 5—6 м [Петрашенко, Козюба, 1993, с. 17; Максимов, Петровская, 2008, с. 14]. На городище проводились небольшие раскопки. Материалы не опубликованы, но указывается, что они соответствуют VI—V вв. до н. э. [Максимов, Петровская, 2008, с. 14].

В 52 км к западу от Ходосовского городища находится **городище Млынок** (или Вепрык). Устроено на равнинном, низменном (ныне поросшем лесом) берегу и на отдельных заболоченных участках¹. В плане городище имеет неправильную овальную форму, в поперечнике около 1 км. Его общая площадь около 40 га. С ЮЗ на СЗ через городище протекает р. Ирпень, а с ЮВ на СЗ русло ее притока — р. Веприк. С Ю, З и В стороны городище обнесено валом и рвом, но при этом в трех местах с С, З и В

городище имеет весьма широкие естественные разрывы (рис. 12, 1). Большая часть городища занимает низменные, подтапливаемые участки [Кучера, 2001, с. 141; Лысенко и др., 2010, с. 128—131].

Проведена тахеометрическая съемка вала и рва северо-восточного сектора городища, согласно которой высота вала достигает 3, ширина 20 м. Глубина рва 2—2,5, ширина — около 15 м. Уклон вала — до 45°. Профиль вала типичен для городищ раннескифского времени (рис. 12, 2, 3) [Лысенко и др., 2010, с. 128—131].

На городище было заложено несколько разведочных шурфов. Комплекс керамики из них был датирован VI—V вв. до н. э. [Безсонова, Скорый, 1982, с. 3]. Однако эту дату трудно считать окончательной. Подобные же типы посуды встречаются и в комплексах конца VII — начала VI вв. до н. э. [Дараган, 2010б, с. 190, рис. 6].

ЮЖНАЯ ПРАВОБЕРЕЖНАЯ ДНЕПРОВСКАЯ ЛЕСОСТЕПЬ

В этом регионе известно четыре небольших городища: **Пастырское** площадью около 25 га, **Шарповское** площадью около 16 га, **Макеевское** площадью около 24 га и **Будянское** площадью около 20 га [Фабрициус, 1949]. Е.В. Покровская считала, что «эти городища образуют одну группу, расположенную на водоразделе между рр. Турья и Ташлык, на расстоянии 3—7 км одно от другого» [Дараган, 2017, рис. 25]. Городища спрятаны в глухом месте среди природных складок, холмов, яров и балок. В районе расположения этих городищ известны отдельные отрезки земляных валов, не связанные непосредственно с городищами, но, возможно, имевшие к ним какое-то отношение [Покровская, 1962, с. 10]. Подобной точки зрения придерживается и Ю.В. Болтрик, полагая, что «в древности должны были существовать валы, которые бы окаймляли всю эту территорию, сопоставимую по площади со всем Бельским городищем» [Болтрик, 1993, с. 40—42]. Отрезок вала упомянут В.Б. Антоновичем между сс. Оситняжка и Пастырское [Антонович, 1895, с. 139]. И.В. Фабрициус указывала, что два вала были обнаружены Тясминской экспедицией 1939 и 1946 гг. Один из них, длиной 150—200 м, находится в лесу в 1—2 км к ЮЗ от Шарповского городища, между двумя большими оврагами, другой вал расположен к ЮВ в 0,5—1 км от Будянского городища². На

2. В 1987 г. в этом регионе проводили разведку В.П. Григорьев и М.П. Сиволап. В районе с. Буда-Макеевка, к югу от села было обследовано ур. Похилый Яр и территория к западу от него. Территория к востоку от яра, где И.В. Фабрициус помещает скифское Буда-Макеевское городище, частично занята

1. Оцифровка участка проведена по карте масштаба 1 : 5000. Опубликованный С.С. Безсоновой и С.А. Скорым план городища не соответствует действительности [Безсонова, Скорый, 1982, рис. 1].

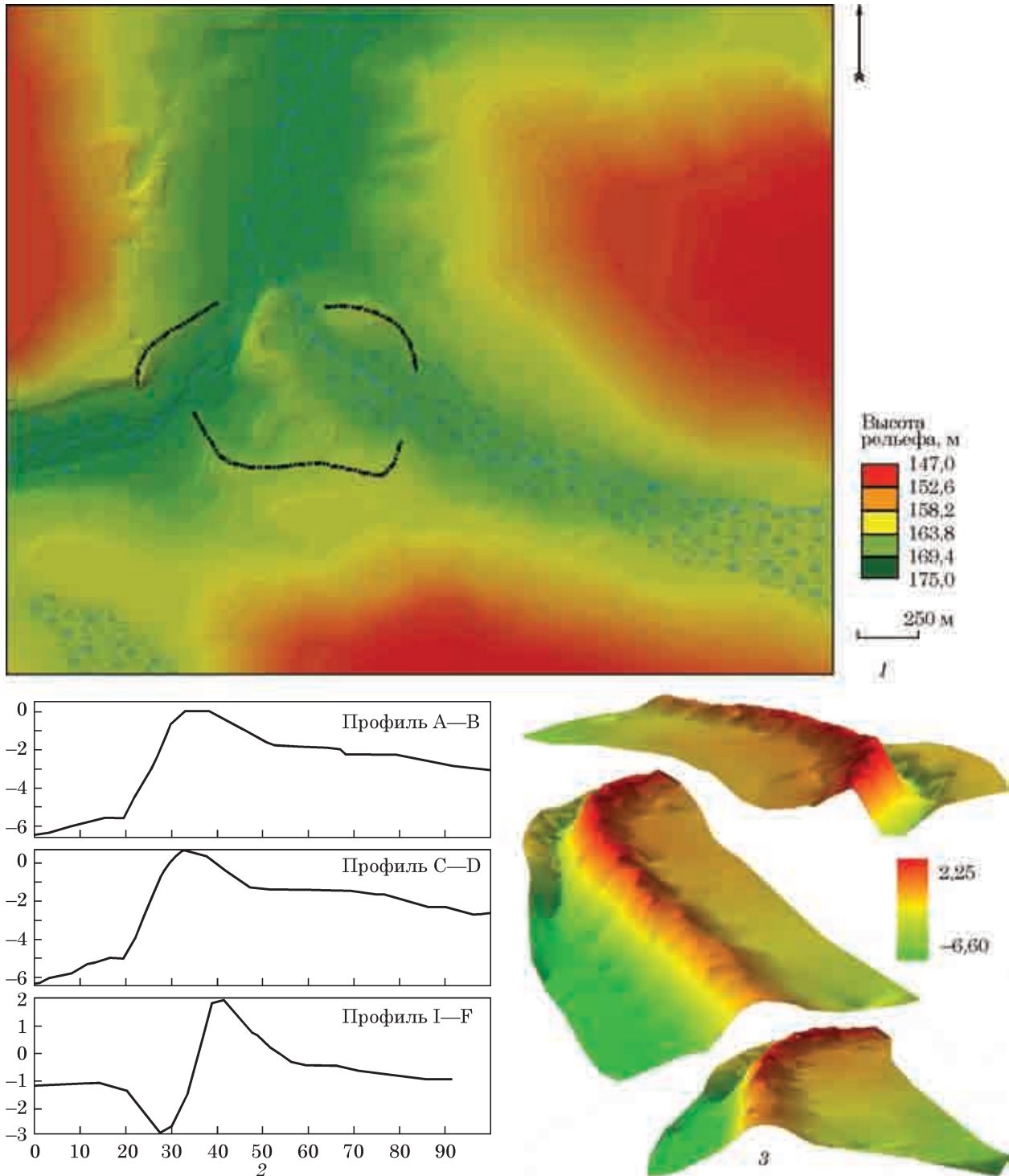


Рис. 12. Городище Млынок: 1 — план, ЦМР (TIN); 2, 3 — 3D-моделирование СВ сегмента оборонительного вала

сегодняшний день эта информация не имеет подтверждения.

Три городища, — Шарповское, Макеевское и Будянское, — мысового типа. Исходя из оуб-

колхозным садом, а частично пашней. Валов и их следов на данной площади не отмечено, подъемного материала не обнаружено. По-видимому, вследствие вспашки и другой интенсивной деятельности, валы городища полностью уничтожены [Григорьев, Сиволап, 1987, с. 10].

ликованных И.В. Фабрициус материалов, городища датируются VI — первой половиной — серединой V вв. до н. э. [Фабрициус, 1949].

Пастырское городище относится к другому типу. Расположено в условиях низкой топографии среди естественных природных возвышенностей, яров и балок. Валы городища окаймляют пространство вокруг речки Сухой Ташлык. В плане имеет грушеподобную форму. По периметру обнесено валом и рвом,

площадь около 25 га. Из этой территории около 5 га занято болотом, прудом, речкой. Сухой Ташлык делит городище на две неравные части. Левобережная его часть имеет площадь около 5 га, которая еще одним валом делится на две части. Площадь правобережной части около 15 га. Северо-западная правобережная часть на площади 0,5 га была отгорожена от основной территории тремя кольцевидными линиями валов высотой 1—1,5 м; не сохранились [Дараган, 2017, рис. 26].

Вал городища на некоторых участках сохранился на высоту до 3—3,5 м, а ров преимущественно имеет глубину 2—4 м. По мнению О.М. Приходнюка, на городище был один въезд с юга, сохранившийся до нашего времени. Еще один въезд был на правобережную часть городища. Укрепления ЮВ левобережной стороны построены по контуру природного яра. Впрочем, даже здесь расстояние от дна яра (рва) до вершины вала составляет 12—14 м [Приходнюк, 2005, с. 12—13].

На городище выявлены материалы не только скифского, но и раннесредневекового времени (славянские). Раскопки на нем проводились в основном именно в связи со слоем славянского времени, вскрытая площадь очень значительна и тем самым позволяет судить о пространственном распространении на памятнике и комплексов скифского времени.

На правом берегу большая часть внутренней площади городища, прилегающей к валу, едва понижается в направлении р. Сухой Ташлык. На этой территории прослежен интенсивный раннесредневековый культурный слой. Ближе к воде склоны обрывистые, высотой 15—20 м. Их крутизна достигает 30—36°. В этой части городища исследовано не более 5 разновременных комплексов скифского времени.

Более низким является левый берег реки, его высота не превышает 5—7 м. Образованная терраса полого понижается в сторону реки. На этой части городища выявлен интенсивный культурный слой раннесредневекового времени, а также 10 объектов скифского времени [Яковенко, 1968, рис. 1].

Материалы с Пастырского городища датируются VII—IV вв. до н. э. Впрочем, в публикациях отражены только материалы конца VII — первой половины V вв. до н. э. [Яковенко, 1968, с. 186].

В целом, можно вполне определенно говорить о слабой заселенности городища в скифскую эпоху.

Непосредственно возле Пастырского городища к югу от него находится курганный могильник скифского времени из 19 насыпей, исследованный в 1900—1901 гг. В.В. Хвойкой и Н. е. Бранденбургом.

Если вернуться к обсуждению возможного объединения всей группы городищ единой системой фортификации, то стоит учитывать

асинхронность их сооружения. Шарповское и Макеевское городища были сооружены позже Пастырского. Наиболее вероятное время их существования — вторая половина VI — начало V вв. до н. э.

Примечательно, что к западу и к югу от этой группы городищ расположены многочисленные широкоизвестные скифские курганные могильники — Журовские, Макеевские, Оситняжские, Репяховатые и др. Известны и отдельные поселения, но данные по ним пока не обобщены.

На левом берегу Днепра в Террасовой Лесостепи большие городища скифского времени не возводились. Как уже отмечалось выше, попытка разместить в этом регионе огромное Каратульское городище неудачна. Здесь в Чернобаевском районе Черкасской области известно только три мысовых городища: возле с. Крутьки площадью более 20 га, у с. Васютинцы площадью около 30 га [Телегин, Дяденко, 1970, с. 171 — 175] и Липляве (или Дудаев городок) площадью 12 га [Роздобудько, Костюк, 1998, с. 140—141].

ЛЕВОБЕРЕЖНАЯ УКРАИНСКАЯ ЛЕСОСТЕПЬ. СРЕДНЕЕ ПОВОРСКЛЬЕ

Бельское городище. Самое крупное из известных не только в Украине городищ находится в Среднем Поворсклье. Однако, в данном случае речь идет не об одном городище, а о системе взаимосвязанных на определенном этапе городищ: Западном Бельском городище (ЗБГ), Восточном Бельском городище (ВБГ) и Большом Бельском городище (ББГ). Большое Бельское городище охватывает огромный участок верхней части водораздела р. Ворсклы и Сухая Грунь. Вал Большого городища с востока тянется на всем протяжении вдоль высокого правого берега р. Ворсклы, а с запада на большей части по краю менее высокого берега р. Сухая Грунь. С юга и севера вал идет по краю располагающихся соответственно севернее и южнее больших участков водоразделов. Т. е., перед валами с юга и севера были превосходящие высоты (или же соразмерные по высоте) по отношению к тем, на которых была устроена фортификация с этих сторон. С запада на восток территорию, окруженную валом ББГ, перерезают два больших оврага, от которых на север и юг отходят меньшие овраги (рис. 13).

Западное Бельское городище устроено на пониженном участке, который полого спускается к р. Сухая Грунь. Западный его вал идет прямо по краю левого берега реки. Восточное Бельское городище построено в 4,2 км восточнее Западного в других топографических условиях — на участке вдоль высокого правого берега р. Ворсклы. При этом южная часть городища включает и наиболее высокий участок

Таблица 1. Опубликованные результаты обмеров Бельских городищ

Литература	ББГ		ВБГ		ЗБГ	
	Площадь, га	Протяженность валов, м	Площадь, га	Протяженность валов, м	Площадь, га	Протяженность валов, м
Шрамко, 1975; 1987	3868 и 4020,6	33833	65,2	3870	72	3270
Мурзін и др., 1999	5013 *	—	85	—	95 **	3523
Гавриш, Копил, 2010	4590 и 4780	33200	72	4250	85	3550
Кушнір Л.Л., Кушнір Л.М., 1999	4875,2	—	75,5	—	86,5	—

* Только ББГ, без ВБГ и ЗБГ 4818. ** Вместе со рвами.

рельефа в рамках всего Бельского городища¹. Именно на этом участке было устроено одно из святилищ городища с деревянным храмом (раскоп 30) [Дараган, 2017, рис. 28].

Существует несколько замеров площади и периметра оборонительной системы всего Бельского городища и отдельных его укреплений. При этом разница между замерами для Западного и Восточного городищ достигает 15—20 га, а для Большого Бельского городища — более 1000 га (табл. 1).

Не в последнюю очередь это связано с принципами измерения: по внутреннему контуру вала, по гребню вала или же по внешнему контуру оборонительного рва.

Мои замеры проведены по топографической карте масштаба 1 : 10000 совмещенной с космоснимками, на которых хорошо дешифрируется вал почти на всей его протяженности, по его условному гребню, и, в целом, совпадают с данными [Кушнір Л.Л., Кушнір Л.М., 1999, с. 106—120]. Площадь Западного Бельского городища — 89,4 га, протяженность валов 3,6 км; площадь Восточного — 75,6 га, протяженность валов 4 км; площадь Большого — 4877,6 га, протяженность валов (включая внешний периметр Западного и Восточного городищ) — 33 км. Высота вала на всех укреплениях достигает 5—6 м. Б.А. Шрамко отмечает, что на отдельных участках сохранились валы на высоту 9—10 и рвы до 6 м глубиной [2007, с. 323].

Западное и Восточное Бельские городища не были синхронными на всем протяжении своего существования. Материалы Западного Бельского городища относятся ко второй половине VIII — началу V вв. до н. э. [Шрамко, 2004, с. 103—106], тогда как материалы Восточного Бельского городища — к VI—IV вв. до н. э. Возникновение же Восточного городища относится к середине — третьей четверти VI в. до н. э. [Задніков, 2014, с. 9].

В Украинской Лесостепи Западные и Восточные Бельские городища наиболее исследованы. Учитывая количество вскрытых комплексов, может сложиться впечатление, что они заселе-

ны на большей площади. Однако, учитывая длительность функционирования городищ, не известно пока соотношение и плотность в их заселении в различные временные промежутки. Например, считается, что весьма плотно было заселено Восточное Бельское городище. Более того, указывается, что при раскопках Восточного Бельского городища обнаружены ремесленные кварталы, общественные здания, выделены усадьбы различных слоев населения [Шрамко, 2012б, с. 7]. Однако, по сей день не проведено хронологическое членение комплексов внутри раскопов Восточного городища. При этом достоверно известно, что ни один из открытых комплексов не существовал на протяжении 300 лет, а как они и в каком количестве между собой соотносятся — неизвестно. Поэтому идея о весьма плотном заселении городища, по всей видимости, нуждается в корректировке. Сведения всех раскопов Бельского городища вполне определенно показывают, что в рамках каждого из них существуют большие свободные пространства. Однако, представление о том, что все, что объединено в одну систему, и все, что выявлено, существовало одновременно — породило миф, пропагандируемый по сей день об огромном населении, проживавшем на Бельском городище на протяжении всего времени его существования. Это совершенно не следует из археологического материала.

В рамках Большого укрепления известны отдельные селища, а в IV в. до н. э. и два небольших курганных могильника [см. напр.: Кулатова 1996, с. 121—137; Мурзін и др., 1999, с. 26—27].

В округе известны поселения, а к западу от городища — многочисленные могильники. Как правило, их включают в т. н. сельскую округу городища, площадью до 750 км² [Гавриш, 2002, с. 76].

ЛЕВОБЕРЕЖНАЯ УКРАИНСКАЯ ЛЕСОСТЕПЬ. ПОСУЛЬЕ

Басовское городище. Является наибольшим в регионе. Первоначально считалось, что городище было устроено на трех небольших отрогах водораздела, разделенных ярами. Но ис-

1. Оцифровка участка проведена по карте масштаба 1 : 10000.

следованиями В.А. Ильинской в 1947 г. были получены новые данные о системе укреплений и площади городища [Ллїнська, 1949, с. 143—144; 1952, с. 34]. Как сейчас представляется, городище расположено на высоком правом берегу р. Хмелевка (правобережный приток р. Сула) в верховьях яров, впадающих с левой стороны в долину р. Хмелевки (посредине между сс. Басовка и Большие Будки). Оно устроено на участке плато и трех его отрогах, разделенных между собой ярами. Три отрога представляют собой отдельные укрепления городища. Каждый из них с трех сторон (З, Ю и В) окружен ярами, склоны которых дополнительно укреплены системой рвов и валов, а с севера — насыпным валом¹. Высота валов доходит до 5, а глубина рвов до 2 м.

Крайняя западная, наиболее крупная и наиболее высокая площадка городища, — Башта, — отделена Широким яром от следующей с востока площадки, названной Аршавское. Третья, восточная часть, отделенная от Аршавского Цегельницким яром, называется уроч. Городок или Малый Городок. Башта и Аршавское соединены между собой в северной части проходом в валу. Далее на север, с напольной стороны, Башта и Аршавское ограждены двумя рядами валов, расположенных на расстоянии 60 м друг от друга. Валы эти постоянно распахивались и сегодня их высота не превышает 1 м. Все три площадки городища объединены в единое целое дугоподобным валом, который огибает их на расстоянии около 0,5 км на север и упирается западным и восточным концами в склоны яров. Каждая из площадок городища имеет свои собственные оборонительные укрепления. Вытянутая с Ю на С площадка Башты с севера ограждена валом высотой 5,5 м и рвом. Восточный конец вала загибается на ЮВ и, подходя навстречу небольшому отрезку вала от яра Широкого, образует проход между Баштой и Аршавским. Далее на запад вал исчезает, переходя в крутой обрыв площадки, а ров сливается со склонами яра. С СЗ, З и Ю площадка Башты ограждена двумя рядами валов со рвом между ними, которые идут и по склонам яра. Крайний внешний вал круто обрывается на склоне яра. С ЮЗ и Ю склоны Башты покаты и образуют четыре выступающих языка. Они ограждены теми же валами, что и Башта, без специальных укреплений.

Третья часть городища — Малый Городок, — занимает южный край третьего, вытянутого с СВ на ЮЗ отрога плато. Ограничена с В, Ю и З сторон ярами, склоны которых дополнительно укреплены валами и рвами. От СВ, напольной части, она отрезана валом и рвом с проходом посредине. ЮЗ конец площадки Малого Город-

ка отделен невысоким до 1 м валом и неглубоким до 60 см рвом (рис. 14).

Считается, что наиболее укрепленной была западная часть — Башта, крутые склоны которой с ЮЗ и Ю стороны были обведены двойным рядом валов и рвов. Третий вал сейчас почти незаметный, проходил по верхнему краю площадки городища. Та часть, которая подступала с СВ, обнесена валом и была незаселенной.

Согласно В.А. Ильинской, площадь трех укрепленных отрогов составляла около 12 га.

К северу и к востоку от этих отрогов расположен большой напольный участок (предместье, по В.А.Ильинской), окруженный валом и рвом. В плане он имеет вид прямоугольника длиной 2 км и шириной 0,6 км. В.А. Ильинская указывала, что площадь участка 75 га. Ближе к отрогам участок разделен валом поперек. Высота валов 3, ширина рвов 2 м [Ллїнська, 1965]. В настоящее время на космоснимках удовлетворительно читается западная дуга вала большого напольного участка, а также часть фортификации укреплений отрогов. Дополнительные фортификации напольного участка, а также вал, объединяющий все три городища на отрогах, визуалью не виден. Тем самым весьма проблематична сверка площади городища, тем более, что, если исходить из данных В.А. Ильинской, то суммарная площадь городища составляет 89 га. Однако в литературе встречается цифра и в 170 га [Граков, 1971, с. 136].

Памятник функционировал, возможно, еще со второй половины — конца VII в. до н. э. до конца IV в. до н. э. Впрочем, неизвестно непрерывно ли.

К З и к ЮЗ от Басовского городища расположены т. н. Посульские курганы, один из наиболее крупных скифских могильников (группы могильников) в Украинской Лесостепи архаического времени. Я не располагаю данными о наличии других поселений и городищ скифского времени в ближайшей округе к Басовскому городищу. В Посулье к скифской эпохе также относятся такие городища как Малый Вязивок, Хитцы, Глинское, Клепачевское, Сухонососовское, Свиридовское [Ильинская, Тереножкин, 1983, с. 330]. Иногда в региональную систему включают и городища, расположенные в бассейне р. Псел. Самое крупное здесь Кнышовское городище имеет площадь более 4 га. Все городища региона мысовые, малой площади. Все они основаны не ранее конца VII, а скорее всего, в VI вв. до н. э. и существуют до конца IV в. до н. э.

ВЫВОДЫ И ДИСКУССИЯ

Планы городищ позволяют определить их общие и различные черты, а также сгруппировать их по наиболее близким признакам.

Уже обращалось внимание на тот факт, что топография расположения городищ разная [Ковпаненко и др., 1989, с. 14].

1. Оцифровка участка проведена по карте масштаба 1 : 25000.

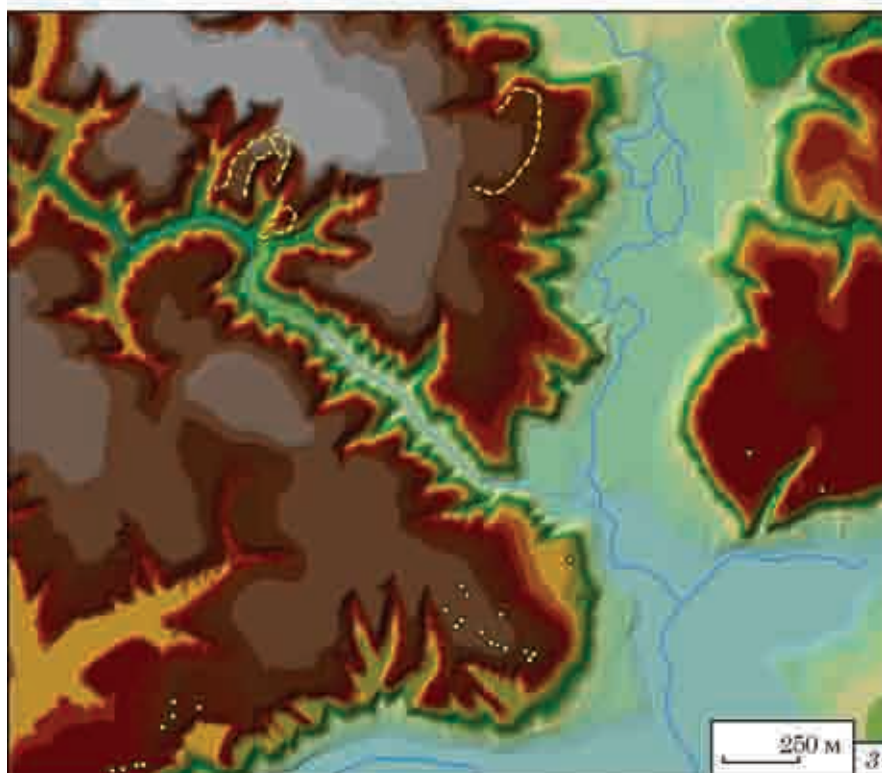
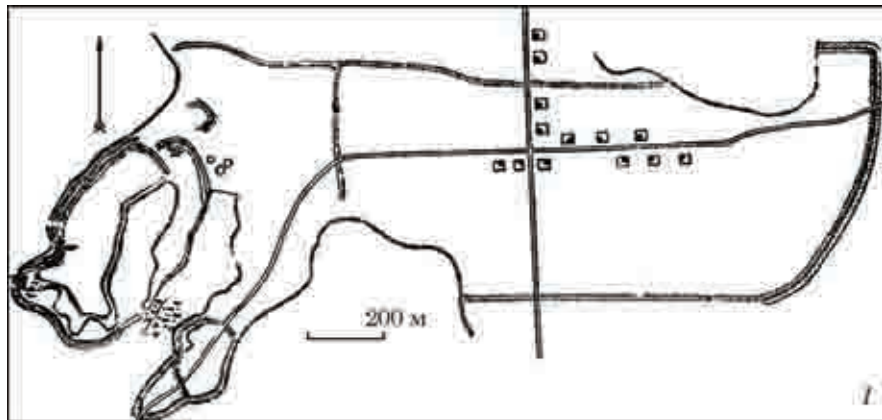


Рис. 14. Басовское городище: 1 — план (по: [Лллінська, 1949, рис. 3, 1]); 2 — укрепления Башта, Аршавское и Малый городок на космоснимке (Google) с обозначенной фортификацией; 3 — план, ЦМР (TIN)

Однако, рассмотрев пространственные характеристики всех крупных городищ, а для Правобережья и городищ с меньшими метрическими параметрами, можно сгруппировать городища по ряду весьма характерных общих показателей.

По топографии.

1. Одного порядка, со всей очевидностью являются городища Млынок, Пастырское, у сс. Комаровка, Немировское и Ходосовское. Их оборонительные системы окаймляют проточный водоем — речку.

2. Другого порядка такие гиганты как Мотронинское и Журжинецкое. Они устроены на высоких участках водораздела. В рамках Мотронинского городища также есть водный источник и, вполне вероятно, что он был и на Журжинецком. В известной степени сюда относятся и Трахтемировское городище, расположенное на высоком берегу Днепра на участке с сложнопересяченным рельефом.

3. Третья группа — городища Тараща и Западное Бельское. Они устроены на краях / склонах плато.

4. Четвертая группа — это типичные мысовые городища: Восточное Бельское, Хотовское, Макеевское, Будянское и Буда-Макеевское, Шарповское. Видимо, несмотря на всю запутанность конструкции, к этой группе относятся и Басовское городище.

Вполне очевидно вырисовывается, что на Днепровском Правобережье в рамках каждой системы существуют городища как с низкой топографией, так и с высокой. На Левобережье в Посулье и Поворсклье городища строились только в рамках высокой топографии. Хронологически все «низкие» городища более раннего времени — VII, возможно начала VI в. до н. э. «Высокие» тоже появляются в архаическое время, но при этом мысовые городища возникают не ранее конца VII в. до н. э., и доминируют в VI—IV вв. до н. э.

По планировке. Городища окружены одним валом и рвом или же имеют дополнительные валы и рвы, в рамках которых выделяются дополнительные укрепления и визуально видимое членение городища на части.

1. Все городища, имеющие проточный водоем, изначально поделены на две (Немиров, Ходосов, Пастырское) или же три (Комаров) части. Кроме того, на Немировском городище отдельным валом и рвом очерчена территория внутри городища, а также за счет ручьев территория большого укрепления поделена еще на несколько зон. Также отдельное, выделенное валом и рвом, укрепление устроено в центре Журжинецкого городища и еще отдельная зона обустроена в южной части городища, примыкающая к южному валу. На Трахтемировском городище валом и каменной стеной выделено отдельное укрепление, прилегающее к западной стене городища. К этой группе отно-

сится и Басовское городище, а также Большое Бельское городище с включенными Западным и Восточным Бельскими городищами. Кроме того, собственно Большое Бельское городище ярами и балками также разделено на дополнительные зоны. Однако, здесь может идти речь о разнице в хронологии (см. ниже). На собственно же Западном и Восточном Бельских городищах таких зон нет.

Весьма сложное деление (районирование) просматривается на Мотронинском городище. Здесь, помимо внешнего кольца, имеется внутреннее, которое разделено на две зоны.

Если сравнивать эти городища с предшествующими, а отчасти и с синхронными в рамках других культур, то мы наблюдаем отрыв планировочной структуры городищ от рельефа окружающей местности и создание сооружений, стремящихся к правильной геометрической форме.

Также в них реализована общая идея фортификации — возведение вала и рва по всему периметру городища. Впрочем, следует оговорить, что это была условно замкнутая система, поскольку во всех случаях специфическая топография обуславливала включение в рамки городищ рек, ручьев и оврагов и, тем самым, обуславливала определенное число естественных разрывов в линии фортификации.

Еще одна характерная черта — выделение внутренних дополнительно укрепленных участков. Во всех случаях они занимают наиболее возвышенные участки в рамках городищ.

Хочу обратить внимание и на тот факт, что форма городищ и особенности топографии или всего городища, или определенных участков того или иного городища, не всегда могут быть объяснены только требованиями обороны. Здесь явно был задействован еще какой-то принцип¹.

Следует учитывать еще один момент. Кроме Трахтемировского городища, расположенного на высоком правом берегу Днепра, и Бельского городища — на берегу р. Ворсклы, — все остальные городища расположены вдали от

1. Считаю уместным привести высказывание А.А. Бобринского о нетипичности скифских городищ. Так, применительно к Немировскому и Мотронинскому городищам он отмечал следующее: «В плане Немировского городища, а отчасти и Мотронинского, поражает черта, вполне противоречащая стратегическим требованиям, а именно, что часть укрепления занимает места довольно низкие, таким образом, что над этой частью вала совершенно господствуют соседние высоты. При нынешних боевых условиях укрепление подобного рода теряло бы всякое значение, так как легко могло быть обстреливаемо с соседних высот. Очевидно, что в то время, когда сооружены были эти валы, не было никакой опасности, не говорю об огнестрельных, но вообще от каких-либо метательных орудий дальнего полета» [Бобринской, 1894, с. 60].

крупных водных артерий, некоторые в глухих и труднодоступных местах.

Пространственная идея, реализованная в больших городищах скифской эпохи, кажется принципиально отличной от реализованной в больших городищах как предшествующего, так и последующего времени в сопредельных регионах. Например, городища площадью более 100 га известны в культуре Гава-Голиград. Здесь, площадь городища Лисичники составляла около 140 га [Завітій, 2011, с. 9]. В начале раннего железного века городища площадью до 500 га известны в юго-восточной Италии [Vanzetti, 2014, p. 411]. Но их топография другая, это мысовые городища, природно укрепленные, когда, как минимум, с двух сторон городище имело естественные укрепления. И вообще, так или иначе, но на всех городищах предшествующей эпохи прослеживается именно этот принцип — строительство на участке, изначально обеспеченном естественной обороной. В большинстве случаев это края плато, мыса и т. д. Впрочем, в рамках той же культуры Гава-Голиграды известны и городища круглой формы с массивным кольцевым валом по всему периметру, расположенные в условиях низкой топографии по обоим берегам небольшого водоема (ручья или маленькой реки) сравнительно большой площади. Это городище Кульчицы площадью 80 га, городище Рухотин — более 20 га [Завітій, 2011, с. 17—18, рис. 16, 17]. По времени они, кажется, синхронны раннескифским.

Расстояние между городищами. В основном городища занимают своего рода центровые позиции, к которым тяготеют остальные поселения и могильники. Однако, на некоторых участках наблюдается повышенная плотность городищ. Например, городища Журжинецкое, Комаров и Моринцы расположены на линии СЗ—ЮВ на почти равном расстоянии друг от друга в 5,5—5,7 км. И далее от городища Комаров до городища Моринцы расстояние 5,5 км. В 35 км северо-западнее Журжинецкого городища находится городище Тараща.

К югу от Трахтемировского городища также находится несколько городищ, расположенных на определенном интервале друг от друга вдоль берега Днепра. В 14 км от Трахтемировского городища устроено городище Виха, а в 15 км — Большое и Малое Скифские.

Известны также места концентрации и малых городищ. Так на близком расстоянии расположены такие городища как Пастырское, Шарповское, Галуцинское и Макеевское. Однако, нет объективных данных о том, сосуществуют ли они во времени.

Между тем, существуют участки, на которых известны, например, могильники, но не выявлены пока поселения. И также существуют участки, на которых вообще не известно (возможно, пока не выявлено) ни городищ, ни селищ, ни могильников.

Так или иначе, но ключевой признак новой эпохи — это именно возведение фортификации вокруг участков с различной топографией. Поэтому как открытые поселения большой площади известны и в предшествующее время.

При этом вполне очевидно, что в ряде случаев речь идет о возведении замкнутой линии фортификации вокруг потенциально незаселенной территории (Большое Бельское городище, Трахтемировское, Ходосовское, Моринцы, Немировское, возможно, Журжинецкое). Однако, важно снова отметить, что во всех случаях это условно замкнутая система.

Еще один немаловажный момент. В большинстве случаев мы не знаем существовали ли эти большие укрепления сами по себе или же рядом с ними (а по идее и под их защитой) параллельно существовали и неукрепленные поселения. Пока для значительной части наблюдений ответ на этот вопрос отрицательный. Между тем напомним, что в рамках господствующей концепции это крупные центры на которых проживали огромные массы населения.

Время сооружения фортификаций городищ.

1. Для Мотронинского городища известна абсолютная дата возведения деревянной стены первого строительного периода. Согласно полученным дендродатам, деревянная внутривальная конструкция была возведена в 665—630 гг. или в 625—520 гг. до н. э. [Chochorowski et al., 2014, p. 653], но последняя дата авторами раскопок считается менее предпочтительной.

Авторы раскопок Я. Хохоровский и С.А. Скорый полагают, что окончательно вся оборонительная конструкция была возведена только ко второй половине VI в. до н. э. Основанием для этой даты являются находки невыразительных фрагментов античной керамики во рву третьего (последнего) строительного периода, датирующиеся второй половиной VI — началом V в. до н. э. [Chochorowski et al., 2014, p. 653]. Предполагается, что на рубеже VI—V вв. или в начале V в. до н. э. исчезли некоторые общественно-политические факторы, которые ранее стимулировали потребность в поддержке оборонительных укреплений. К этому времени также наблюдается почти полное прекращение поступления импортных товаров на Мотронинское городище [Скорый, 2003, с. 83].

Но, как мы видим, объективно данных для выделения дат, последующих за первым строительным горизонтом, нет. Находки во рву свидетельствуют о том, что ко второй половине VI в. до н. э. оборонительная система уже существовала и функционировала. Но вот когда было завершено ее строительство — еще в VII в. до н. э. или же в начале VI в. до н. э. — этого мы не знаем.

Между тем наблюдается очень интересный момент, связанный с хронологией городища. На территории городища известны весьма не-

многочисленные материалы еще VII в. до н. э. Они представлены резной геометрической керамикой жаботинского типа, отдельными наконечниками стрел и фрагментом расписной греческой ойнохой. К этому периоду относят несколько больших ям [Бессонова, Скорый, 2001, с. 125]. Большинство хозяйственных и жилых комплексов и материал из культурного слоя городища авторы раскопок относят к последней трети VI — первой четверти V в. до н. э. [Бессонова, Скорый, 2001, с. 125]. Т. е., основная жизнь на городище стабилизировалась и активизировалась уже после возведения оборонительной системы, которая, скорее всего, на этом этапе уже не поддерживалась. На то, что уже в V в. до н. э. оборонительная система точно не была востребована, указывает и тот факт, что всего в 150 м от нее был устроен большой курган для погребения аристократии [Скорый, Хохоровски, 2009, с. 243—276].

Таким образом, учитывая дискретность и малочисленность материалов второй половины VII в. до н. э. на территории городища, стоит признать, что, в любом случае, оборонительная стена первого строительного периода возводилась вокруг участка площадью более 100 га, практически не заселенного.

А между тем, периметр Мотронинского городища составляет не менее 3800—3900 м. Т. е., на первом строительном этапе только для возведения частокола требовалось не менее 11142 бревен¹ (и это без сооружения дополнительных деревянных конструкций).

2. Известна относительная дата времени сооружения **всей** оборонительной системы Трахтемировского городища. Здесь зафиксирован слой разрушения, лежащий поверх третьего (последнего) строительного периода. Это следы штурма городища группировкой, вооруженной раннескифскими наконечниками стрел. Также к штурму относятся находки железного акинака и греческой ойнохой. Атака имела место в конце VII — начале VI вв. до н. э. [Фіалко, Болтрик, 2003, с. 82]. Скорее всего, это же время является финалом существования Трахтемировского городища². На этом городище также масштабные земляные работы были проведены для ограничения преимущественно незаселенной территории.

3. Прямых данных относительно времени возведения остальных городищ на правом берегу Днепра у нас нет. Все они косвенные. Так, время возведения укреплений Немировского

городища по всей видимости синхронно с Трахтемировским. Материалы из обоих памятников имеют много общего и не выходят за пределы первой половины VI в. до н. э. Основная территория памятника тоже была незаселенной.

Также косвенно устанавливается и время возведения остальных городищ — по дате находок, полученных в ходе раскопок (Тараща) или сбора подъемного материала (Журжинцы, Ходосов). Это же касается и городищ меньшей площади, например, Пастырского городища, материалы с которого датируются в том числе второй половиной VII в. до н. э. — первой половиной VI в. до н. э.

4. Неоднозначная ситуация с Бельским городищем. Этот памятник крайне неоднороден. Он развивался постепенно и в заключительном виде сформировался по разным предположениям в VII, начале, середине, конце VI или же даже в V в. до н. э. [Шрамко, 1973, с. 33; 2007, с. 323; Бойко, 1985, с. 87; Гавриш, 2000, с. 19]. Возведение первых трех строительных этапов всей фортификации Западного Бельского городища Б.А. Шрамко на основе находок отдельных фрагментов керамики в толще вала относил еще к VII в. до н. э. В насыпи вала четвертого строительного периода были найдены фрагменты античной керамики второй половины VI в. до н. э. (что требует уточнения) [Шрамко, 1987, с. 30]. Восточное Бельское городище он считал не намного моложе Западного [Шрамко, 1987, с. 31], полагая, что все укрепления были объединены валом Большого укрепления в VII — начале VI вв. до н. э. [Шрамко, 2007, с. 323]. Аргументом является культурный слой селища Царина Могила, расположенного с внутренней стороны вала Большого Укрепления, который перекрыл нижнюю полу насыпи последнего четвертого строительного периода [Шрамко, 1987, с. 33]. Кроме того, в почве гребня вала была сделана находка бронзового трехлопастного наконечника стрелы VII—VI вв. до н. э.

По мнению И.Б. Шрамко, сооружение фортификаций как Западного, так и Восточного городищ относится к середине VI в. до н. э. [Шрамко, 2012а, с. 172; 2012б, с. 6]. Время сосуществования Западного и Восточного укреплений, вокруг которых создается единая линия обороны Большого Бельского городища, относится к середине VI — середине V вв. до н. э. Это наиболее поздний этап в развитии Западного городища, жизнь на котором постепенно затухает. Во всяком случае, отложений и комплексов, датированных позже второй четверти V в. до н. э., на нем пока не обнаружено [Шрамко, 2010, с. 38]. Предполагается, что фортификация Большого укрепления, насыпи которого примыкают к основным рвам Западного и Восточного городищ, к середине VI в. до н. э. уже существовала [Гавриш, Копил, 2010, с. 160].

1. Если диаметр столбов был 20—25 см, а интервал между ними составлял не менее 20 см.

2. Вполне вероятно, что находка греческой ойнохой во рву связана с некоторыми действиями после штурма. Вызывает сомнения и то, что акинак был утерян. Вполне вероятно, что этот «набор» предметов, появился уже после столкновения и связан с проведением уцелевшими жителями городища определенных обрядовых действий.

Но уже со второй половины V в. до н. э. фортификация Западного Бельского городища, а в IV в. до н. э. и фортификация Большого Бельского городища не выполняла своих функций, так как на ее территории были устроены два скифских могильника. Объекты этого времени выявлены только на Восточном Бельском городище.

Для Днепровского Левобережья относительные данные также имеются только по времени возведения деревянной оборонительной стены Кнышовского городища. Здесь в деревянных оборонительных конструкциях первого строительного периода застрял двухлопастный наконечник стрелы VII — начала VI в. до н. э. [Гавриш, 2000].

Несмотря на эти и ранее для всех очевидные данные, в рамках концепции развития раннего железного века Лесостепи, например, все известные городища Правобережной Лесостепи были распределены на шкале скифского времени.

Так, к *раннескифскому* времени были отнесены Трахтемировское, Пастырское и Мотронинское городища.

К *среднескифскому* времени отнесено 14 городищ. Но названы были только следующие: Хотовское, Малое Ходосовское, Млынок, Макеевское, Буда-Макеевское, Чмыревка, Журжинцы. И еще два городища — Мотронинское и Пастырское — продолжают функционировать и в это время [Ковпаненко и др., 1989, с. 19—20].

А в *позднескифское* время считается, что были основаны и функционировали такие городища как Плискачевское и у с. Водяныки [Ковпаненко и др., 1989, с. 25].

В раннескифское время действительно возникли вышеперечисленные городища. Но вот относительно распределения на шкале периодизации скифского времени других городищ много вопросов и несоответствий. Например, нет никаких объективных данных о том, что именно в позднескифское время возникли такие городища как Плискачевское и Водяныки¹. На самом деле вообще никаких более или менее точных данных нет. То же самое относится к такому городищу как Чмыревка. Раскопки на этих памятниках не проводились, что собой представляет подъемный материал неизвест-

но. Неправомерно именно к среднескифскому времени и отнесение таких городищ как Млынок и Журжинцы.

ЗАКЛЮЧЕНИЕ

Таким образом, на основании вышеприведенного анализа мы можем заключить следующее, что где-то в середине VII в. до н. э., не позже начала VI в. до н. э. население Лесостепи в разных регионах предпринимает существенные усилия для возведения оборонительных сооружений. По крайней мере, Мотронинское, Трахтемировское, с большой долей вероятности Немировское и Таращанское городища, были созданы именно тогда. Т. е., мы видим, что у социума возникла потребность в больших городищах. Но при этом это была потребность не в городищах как местах концентрации (проживания) больших коллективов. Население, очевидно немногочисленное, занимало сравнительно небольшие, но тоже огражденные участки, внутри больших городищ. Большие же части внутреннего пространства оставались незаселенным. Их функции остаются неизвестными. Это же справедливо и для «мелких» городищ, например, Хотовского. Поддержанная практически всеми скифологами точка зрения, что на территории больших городищ прятались в случае опасности жители окрестных поселков и мелких городищ со всем своим скарбом и скотиной на данный момент не находит подтверждения в археологическом материале. Нет однозначных данных о существовании одновременной (!) сети поселений в ближайшей округе этих городищ. В отношении многих городищ вообще нет данных о наличии возле них поселений.

Наблюдается четко продуманная стратегия строительства фортификации городищ. В основе — палисад, дополнительная деревянная конструкции и небольшой глиняный вал [Дараган, 2017, рис. 33—39]. При этом именно сооружение палисада вокруг большой площади было наиболее экономически трудозатратным мероприятием.

Палисад фиксировал и закреплял некое освоенное пространство. Он отделял территорию городища от природного ландшафта, и освоенная часть пространства становилась социально-культурным ландшафтом. Принципиально различный ландшафт городищ указывает на специфичность выбранных для них участков, что продиктовано, видимо, не только соображениями обороны. Следует отметить, что подобным образом интерпретировал сооружение фортификации первого строительного периода вокруг Западного Бельского городища и Б.А. Шрамко. Он писал: «Первые поселенцы обвели свою территорию небольшим рвом или канавкой, которая имела в верхней части ширину 60—65, внизу — до 25, глубину до 32 см.

1. Городище Водяныки (Звенигородский р-н Черкасской обл.) открыто И.В. Фабрициус. Находится на плато, над правым берегом оврага, в ур. Замчище. Имеет в плане округлую форму площадью около 300 м². Обведено валом и рвом. И.В. Фабрициус шурфовала городище и указала, что городище не представляет интереса для исследования из-за сильной разрушенности культурного слоя [Фабрициус, 1945, с. 2—3; Ковпаненко и др., 1989, с. 161]. Материалы шурфовок не изданы и в отчете также не приведены. На каком основании городище датируется весьма точно именно IV в. до н. э., неясно.

Военно-оборонительного значения эта канавка не имела, но сооружение ее соответствовало очень древним традициям, по которым вокруг нового поселения необходимо было провести ров или канавку. Это была черта, граница, которую проводили с соблюдением специальных обрядов. Эта черта должна была магически защитить население и его жителей от злых сил и одновременно определяла официальную границу поселения. Защита первоначально ограничивалась тем, что в упомянутую канавку с интервалом в 15—18 вбивали кольца толщиной 20—30 см, образующие основу изгороди. Промежутки между кольями закрывал плетень из прутьев. Таким образом, первоначальная ограда представляла собой простой забор в виде плетня» [Шрамко, 1999, с. 54].

С течением времени фортификация монументализируется, приобретая вид грандиозного вала и рва. Однако, идет ли речь о повторении поведенческой стратегии (т. е. использовании накопленного опыта и строительстве следующих этапов с учетом полученных рисков) или же о новой традиции — не ясно. Что касается хронологии, то сооружение фортификаций как будто завершилось к середине — концу VI в. до н. э. При этом, например, Трахтемировское городище вполне определенно демонстрирует «короткую» хронологию сооружения фортификаций. Более того, для Днепровского Правобережья нет данных о функционировании больших городищ во второй половине V — IV в. до н. э.

Появление подобного рода сооружений не следует из внутренней логики развития местной традиции фортификации. Предпринятый подход к рациональному использованию рельефа и фортификационным принципам отличается от того, что был здесь в предшествующее время. Эти сооружения возникли не в ходе эволюции, а как реакция на злобу дня.

Совокупность всех этих данных, в том числе связка укрепление + сеть неукрепленных поселений в округе, определяет ту их объяснительную модель, в которой они воспринимаются как центры племен и т. д. Однако, из имеющегося материала это никак не следует. Это не значит, что так не могло быть. Но этот вывод не обеспечивается в полной мере археологическим материалом. Мы не видим ресурсов этого социума, в первую очередь, демографических. Единственное, что наблюдаем, так это высокий уровень социальной стратификации в обществе (на что со всей очевидностью указывает погребальный обряд), и, то именно на этапе усилившейся стратификации у социума возникла потребность в больших городищах. Что стоит за этой потребностью — неизвестно. То ли попытка противостоять военной угрозе, то ли возникшая потребность в культурной и социальной самоидентификации.

Антонович В.Б. Археологическая карта Киевской губернии (приложение к XV т. «Древности»). — М., 1895. — 156 с.

Артамонов М.И. Археологические исследования в Подолии // Вестн. ЛГУ. — 1947. — № 12. — С. 134—135.

Бабенко Л.І. [Рец.:] Гречко Д.С. Населення скіфського часу на Сіверському Дінці. — К., 2010 // Древности. — 2010. — Вып. 9. — С. 358—364.

Безсонова С.С. Історія населення Середнього Подніпров'я в скіфські часи // Цивілізації давньої України. — К., 2001. — С. 103—111.

Безсонова С. Мотронинське городище // Пам'ятки України. — 2002. — № 2. — С. 22—32.

Бессонова С. Кургани ранньоскіфського часу на Київщині // Археологічні пам'ятки Фастівщини: проблеми дослідження і охорони. Науково-інформаційний бюлетень Прес-музей. — Фастів, 2001. — № 10—11 за 1998 р. — С. 67—70.

Бессонова С.С., Романюк В.В. Поселення скіфського часу на території м. Тараща // Археологія. — 2004. — № 2. — С. 90—102.

Бессонова С.С., Романюк В.В. Оборонительные сооружения скифского времени в г. Тараща и Змиевые валы // Музейні читання. Матеріали наукових конференцій 2002—2003 рр. — К., 2006. — С. 107—118.

Бессонова С.С., Романюк В.В., Скорый С.А. Зольник раннескифского времени из урочища Лысая Гора. — К., 1995. — 38 с.

Бессонова С.С., Скорый С.А. Новое городище скифского времени на Киевщине // Скифы Северного Причерноморья. — К., 1982. — С. 33—40.

Бессонова С.С., Скорый С.А. Мотронинское городище скифской эпохи (по материалам раскопок 1988—1996 гг.). — К. — Краков, 2001. — 157 с.

Білецька О.В., Нерода В.В. Звіт про обстеження пам'яток археології Звенигородського району Черкаської області в 1987 р. / НА ІА НАН України. — 1987/202.

Бобринской А.А. Курганы и случайные археологические находки близ местечка Смелы. — СПб, 1894. — Т. 2. — 232 с.

Богусевич В.А. Канівська археологічна експедиція // АП УРСР. — К., 1952. — Т. III. — С. 141—153.

Бойко Ю.Н. Системный подход к изучению общественного развития населения Днепровского Лесостепного Левобережья в VII—III вв. до н. э. // Вестн. Харьковского университета. — 1985 — № 268. — С. 83—89.

Бойко Ю.Н. Социология Восточноевропейского города I тыс. до н. э. (по материалам Бельского городища и Ворсклинской региональной системы скифского времени) // Древности. — 1994. — С. 29—42.

Болтрик Ю.В. Основні скупчення поселенських структур в Середньому Придніпров'ї // Дослідження старожитностей України: Тези доп. наук. конф. Музею історичних коштовностей України — філії Національного музею історії України. — К., 1993. — С. 40—42.

Болтрик Ю.В., Ігначек М., Оледзкі Л. Дослідження Северинівського городища на Поділлі // АДУ 2009 р. — К., 2010. — С. 36—37.

Болтрик Ю.В., Карашевич І.В., Козюба В.К., Кравченко Е.А. Коротка інформація про результати досліджень Канівської експедиції // АДУ 2009 р. — 2010. — С. 38—39.

Бондар М.М., Мезенцева Г.Г. Археологічні дослідження Київського держуніверситету ім. Т.Г. Шевченка в Каневі в 1957 р. // Науковий щорічник за 1957 рік. — К., 1957. — С. 72.

- Вовкодав С. До проблеми позиціонування «зміювих» валів Переяславщини: історіографія питання // Мандрівець. — 2014. — № 6. — С. 16—21.
- Гавриш П.Я. Племена скіфського часу в лісостепу Дніпровського Лівобережжя (за матеріалами Прип'їлля). — Полтава, 2000. — 232 с.
- Гавриш П.А. Основа економічного расцвету города Гелона в V—IV вв. до н. э. // Древнейшие общности земледельцев и скотоводов Северного Причерноморья (V тыс. до н. э. — V век н. э.): Материалы III Междунар. конф. — Тирасполь, 2002. — С. 237—240.
- Гавриш П., Копил В. Загадка стародавнього Гелона. — Полтава, 2010. — 212 с.
- Граков Б.Н. Скифы. — М., 1971. — 202 с.
- Григорьев В.П., Сиволоп М.П. Отчет о раскопках и разведках Черкасской Лесостепной археологической экспедиции в 1987 г. / НА ІА НАН України. — 1987/131.
- Дараган М.Н. Античная керамика из Хотовского городища скифской эпохи // Боспорский феномен. Проблема соотношения письменных и археологических источников. — СПб, 2005. — С. 256—261.
- Дараган М.Н. Геоинформационный анализ трансформации поселенческих структур в начале раннего железного века в Среднем Поднепровье: состояние проблемы и перспективы исследования // Археология и геоинформатика. — М., 2010а. — Вып. 6. [Электрон. ресурс].
- Дараган М.Н. О датировке амфоры из погребения № 2 Репяховатой Могилы // Античный мир и археология. — 2016б. — № 14. — С. 175—206.
- Дараган М.Н. Начало раннего железного века в Днепроградской Правобережной Лесостепи. — К., 2011. — 848 с.
- Дараган М.Н., Разумов С.Н., Снытко Н.И. и др. Пространственное изучение Немировского городища // АДУ 2009 р. — 2010. — С. 113—115.
- Дараган М., Орлюк М., Роменець А., Бондар К. Интерпретация данных високоточной магнітної зйомки в складі археологічної ГІС (на прикладі Хотівського городища скіфської доби) // 15th EAGE International Conference on Geoinformatics — Theoretical and Applied Aspects (10—13 May 2016, Kiev, Ukraine). — Электрон. ресурс: <http://earthdoc.eage.org/publication/publicationdetails/?publication=84583>.
- Дараган М.Н. Городища-гиганты скифской эпохи в Украинской Лесостепи (особенности расположения и фортификации) // Археология и геоинформатика. — М., 2017. — Вып. 8. [Электрон. ресурс].
- Завітій Б.І. Городища ранньозалізного віку у верхньому і середньому Подністер'ї // Вісн. інституту археології Львівського університету. — 2011. — Вып. 6. — С. 3—51.
- Задніков С.А. Античний керамічний імпорт на Більському городищі скіфського часу: Автореф. дис. ... канд. іст. наук. — Харків, 2014. — 19 с.
- Ивакин Г.Ю., Дараган М.Н., Орлюк М.И. и др. Геофизические и археологические исследования Хотовского городища скифской эпохи // АВУ 2004 р. — 2005. — С. 400—406.
- Іллінська В.А. Розвідка пам'яток скіфського часу на Посуллі (1946 р.) // АП УРСР. — 1949. — Т. II. — С. 139—148.
- Іллінська В.А. Басівське городище // Археологія. — 1965. — Т. XVIII. — С. 48—76.
- Іллінська В.А. Верхньосульська експедиція 1947 р. // АП УРСР. — Т. IV. — 1952. — С. 34—42.
- Ильинская В.А. Раннескифские курганы бассейна р. Тясмин (VII—VI вв. до н. э.). — К., 1975. — 223 с.
- Ильинская В.А., Тереножкин А.И. Скифия VII—IV в. до н. э. — К., 1983. — 380 с.
- Ковпаненко Г.Т. Отчет о работе Трахтемировского отряда ИА АН УССР за 1967 год / НА ІА НАН України. — 1967/12.
- Ковпаненко Г.Т. Новые раскопки Трахтемировского городища // АИУ в 1968 г. — 1971а. — Вып. III. — С. 138—140.
- Ковпаненко Г.Т. Памятники раннескифского времени Каневщины // Проблемы скифской археологии. — М., 1971б. — С. 115—120.
- Ковпаненко Г.Т. Скифские курганы у с. Медвин в Поросье // Скифы и сарматы. — К., 1977. — С. 40—72.
- Ковпаненко Г.Т. Курганы раннескифского времени в бассейне р. Рось. — К., 1981. — 160 с.
- Ковпаненко Г.Т., Левченко Б.М. Поселення ранньоскіфського часу у с. Медвин на р. Росі // Археологія. — 1975. — № 15. — С. 58—65.
- Ковпаненко Г.Т., Скорый С.А., Бессонова С.С., Батуревич Е.Ю. Отчет о работах Лесостепной Правобережной экспедиции Института археологии АН УССР в 1985 году / НА ІА НАН України. — 1985/9.
- Ковпаненко Г.Т., Бессонова С.С., Батуревич Е.Ю. Нові кургани раннього залізного віку в Пороссі // Археологія. — 1997. — № 2. — С. 91—106.
- Ковпаненко Г.Т., Бессонова С.С., Скорый С.А. Памятники скифской эпохи Днепроговского Лесостепного Правобережья. — К., 1989. — 336 с.
- Кулатова І.М. Археологічні пам'ятки території та найближчої округи Більського городища (за розвідками 1994 р.) // Більське городище в контексті вивчення пам'яток раннього залізного віку Європи. — Полтава, 1996. — С. 121—137.
- Кучера М.П. Вивчення пам'яток давньоруського часу на території УРСР // Археологія. — 1978. — Вып. 26. — С. 77—84.
- Кучера М.П. Отчет о работе экспедиции по исследованию Змиевых валов Среднего Поднпрорья в 1981 г. / НА ІА НАН України. — 1981/16.
- Кучера М.П. Бушевское городище // Древние славяне и Киевская Русь. — К., 1989. — С. 188—193.
- Кучера М. Городища Фастівщини // Археологічні пам'ятки Фастівщини: Проблеми дослідження і охорони. — Фастів, 2001. — С. 141—142.
- Кучера М.П., Іванченко Л.А. Давньоруська оборонна лінія в Пороссі // Археологія. — 1987. — Вып. 59. — С. 67—79.
- Кушнір Л.Л., Кушнір Л.М. Про географічне положення Більського городища // ПАЗ, 1999. — 1999. — С. 106—120.
- Левченко Б.М. Исследование первой курганной группы у с. Медвин на Богуславщине (раскопки 1982 г., 1984—85 гг.) // Гречко Д.С., Шелехань А. В. Гришковский могильник скифов на Харьковщине. — К., 2012. — С. 139—169.
- Лысенко С.Д., Дараган М.Н., Разумов С.Н. Исследование северного участка вала городища Веприк-1 (Млынок) на Фастовщине // Археологічні пам'ятки Фастівщини: Матеріали і дослідження. — Фастів, 2010. — № 26—27 (за 2007 р.). — С. 128—131
- Магомедов Б.В., Лобай Б.Н. Отчет Подольского отряда Лесостепной Правобережной экспедиции о работах в 1982 г. / НА ІА НАН України. — 1982/17а.
- Магомедов Б.В., Рижов С.М., Лобай Б.І. Отчет Винницкого отряда Лесостепной Правобережной экспедиции 1983 г. / НА ІА НАН України. — 1983/7а.
- Макимов Е.В., Петровская Е.А. Древности скифского времени Киевского Поднепровья. — Полтава, 2008. — 126 с.
- Медведев А.П. Противоречия и конфликты в скифском обществе // За рекой Танаисом: Сб. пам.

- В.Е. Максименко (1939—2014). — Ростов-на-Дону, 2015. — С. 207—212.
- Моргунов Ю.Ю. Функциональное назначение пограничных городищ юго-восточной Руси // Археологические исследования на Полтавщине. — Полтава, 1990. — С. 95—109.
- Моруженко А.О. Оборонні споруди Немирівського городища // Археологія. — 1975. — Вип. 15. — С. 66—70.
- Мурзин В.Ю., Ролле Р. Большие городища Лесостепной Скифии // История Руси-Украины (историко-археологический сборник). — К., 1998. — С. 34—41.
- Мурзін В., Ролле Р., Супруненко О. Більське городище. — Київ; Гамбург; Полтава, 1999. — 102 с.
- Назаров О.В. Нововиявленні пам'ятки скіфського періоду в межириччі Росі та Тясмину // Від Кіммерії до Сарматії. — К., 2004. — С. 56—57.
- Павленко Ю.В. Передісторія давніх русів у світовому контексті. — К., 1994. — 400 с.
- Петрашенко В.О., Козюба В.К. Археологічні пам'ятки басейну р. Віти в Київському Подніпров'ї. — К., 1993. — 56 с.
- Петрашенко В.О., Козюба В.К. Узбережжя Канівського водосховища: Каталог археологічних пам'яток. — К., 1999. — 248 с.
- Петренко В.Г. Правобережжя Среднего Приднепровья в V—III вв. до н. э. — Л., 1967. — 147 с. (САИ. — Вып. Д1-4).
- Петровська С.О. Ранньоскіфські пам'ятки на південній околиці Києва // Археологія. — 1970. — Вип. 24. — С. 128—145.
- Покровская Е.Ф. Племена скифского времени в лесостепном Правобережье УССР. — К., 1962. — 178 с.
- Приходнюк О.М. Пастирське городище. — Київ; Чернівці, 2005. — 244 с.
- Рапопорт П.А. Древнерусское жилище. — М., 1975. — 180 с. (САИ. — Вып. Е1-32).
- Роздобудько М.В., Тетеря Д.А. До питання про так зване Каратугльське городище // Більське городище в контексті вивчення пам'яток раннього залізного віку Європи. — Полтава, 1996. — С. 233—234.
- Роздобудько М.В., Тетеря Д.А. Матеріали до датування переяславських «змійових» валів // Археологія. — 1997. — № 3. — С. 139—140.
- Роздобудько М.В., Костюк О.В. Дослідження городища доби раннього заліза на Лівобережжі середнього Подніпров'я // АБУ 1997—1998 рр. — 1998. — С. 140—141.
- Рыбаков Б.А. Торческ — город черных клубуков // АО 1966 г. — М., 1967. — С. 243—245.
- Скорий С.А., Безсонова С.С. Кургани скіфської доби біля Мотронинського городища (за матеріалами досліджень 1988, 1990 рр.) // Археологічні дослідження Черкащини. — Черкаси, 1995. — С. 68—78.
- Скорый С.А. Племена Восточноевропейской Лесостепи в скифскую эпоху // Великая Скифия (курс лекцій). — Киев; Запорожье, 2002. — С. 66—76
- Скорый С.А. Скифы в Днепровской Правобережной Лесостепи. — К., 2003. — 162 с.
- Скорый С.А., Хохоровски Я. Аристократический курган Скифская Могила вблизи Мотронинского городища (Украинская Правобережная Лесостепь) // Stratium plus. — 2005—2009. — № 3. — С. 234—276.
- Смирнова Г.И. Севериновское городище (по материалам Юго-Подольской экспедиции 1947—1948, 1953 гг.) // АСГЭ. — 1961. — № 2. — С. 88—103.
- Смирнова Г.И. Скифское поселение на Немировском городище: общие данные о памятнике // МАИЭТ. — 1998. — Вып. VI. — С. 77—121.
- Телегін Д.Я., Дяденко В.Д. Нові скіфські городища і поселення на Середньому Дніпрі // Археологія. — 1970. — Вип. 24. — С. 171—178.
- Тереножкин А.И. Поселения и городища в бассейне реки Тясмина // КСИИМК. — 1952. — Вып. XLIII. — С. 80—98.
- Тітенко Г.Т. Розкопки пам'яток скіфського часу на Пастирському городищі // АП УРСР. — 1956. — Т. VI. — С. 52—55.
- Фиалко Е.Е. Памятники скифской эпохи Приднепровской террасовой Лесостепи. — К., 1994. — 30 с.
- Фіалко О.Є., Болтрик Ю.В. Напад скіфів на Трахтемирівське городище. — К., 2003. — 152 с.
- Фабрициус И.В. Тясминская скифологическая экспедиция 1945 г. / НА ІА НАН України. — 1945/5.
- Фабрициус І. Тясминська експедиція // АП УРСР. — 1949. — Т. II. — С. 80—111.
- Хохоровски Я., Скорый С. Оборонительная система Мотронинского городища // АЛЛУ. — 2006. — № 1. — С. 74—81.
- Шевченко Н.П. Дослідження археологічних пам'яток на Канівщині // АДУ 1991 р. — 1993. — С. 134—136.
- Шелехань О.В., Ліфантій О.В. Розвідки на городищі скіфського часу біля с. Якушинці // Древности 2014—2015. — 2015. — С. 344—349.
- Шрамко Б.М. Отчет о раскопках и разведках скифославянской экспедиции Харьковского государственного университета им. А.М. Горького в 1966 г. / НА ІА НАН України. — 1966/66.
- Шрамко Б.А. Отчет об археологических работах, проведенных в бассейнах рр. Северского Донца и Ворсклы / НА ІА НАН України. — 1970/70.
- Шрамко Б.А. Восточное укрепление Бельского городища // Скифские древности. — К., 1973. — С. 82—112.
- Шрамко Б.А. Крепость скифской эпохи у с. Бельск — город Гелон // Скифский мир. — К., 1975. — С. 94—132.
- Шрамко Б.А. Энгельс и проблема возникновения городов в Скифии // Ф. Энгельс и проблемы истории древних обществ. — К., 1984. — С. 218—230.
- Шрамко Б.А. Бельское городище скифской эпохи (город Гелон). — К., 1987. — 183 с.
- Шрамко Б.А. Возникновение Бельского городища // Древности 1997—1998. — 1999. — С. 50—58.
- Шрамко Б.А. К вопросу о взаимоотношениях племен степной и лесостепной Скифии // Проблемы истории та археології України. — Харків, 2003. — С. 49—51.
- Шрамко Б. Основні підсумки досліджень Більського городища // Зап. НТШ: Пр. Археол. комісії. — 2007. — Т. ССЛІІІ. — С. 323—334.
- Шрамко И.Б. О начальном периоде существования Бельского городища // Від Кіммерії до Сарматії. — К., 2004. — С. 103—106.
- Шрамко И.Б. Бельское городище: основные этапы развития // Проблемы истории и археологии Украины: Материалы VII Междунар. науч. конф. (Харьков, 28—29 октября 2010 г.). — Харьков, 2010. — С. 38.
- Шрамко И.Б. Зольники Западного Бельского городища: планиграфия и хронология // Славяне Восточной Европы накануне образования Древнерусского государства: Сб. материалов науч. конф., посвящ. 110-й годовщине со дня рожд. И.И. Ляпушкина. — СПб, 2012а. — С. 168—172.
- Шрамко И.Б. Бельское городище — крупнейший поселенческий комплекс Лесостепной Скифии // Феномен Більського городища: збереження, дослідження та популяризація найбільшої в Європі пам'ятки доби раннього залізного віку. — Київ; Полтава, 2012б. — С. 5—8.

Шрамко І.Б., Шрамко Б.А. Оборонні споруд Великого Більського городища // Пам'ятки археології Полтавщини. — Полтава, 1991. — С. 44—49.

Яковенко Е.В. Пастирське городище скифського часу (за матеріалами розкопок 1955 р.) // Археологія. — 1968. — Т. XXI. — С. 175—186.

Chochorowski J., Skoryj S. Mielniki, Raj. Čigirin, Obl. Čerkassy (Ukraine). Ein Burgwall und Kurgane der skythischen Zeit // Recherches archéologiques de 1999—2003. — Kraków, 2006 — S. 415—449.

Chochorowski J., Krapiec M., Skoryj S., Skrypkin V. Wiggle-match dating of tree-rings sequences from the early iron age defensive settlement Motroninskoe gorodische in Mielniki (Central Ukraine) // Radiocarbon. — 2014. — Vol. 56, no 2. — P. 645—654.

Skoryj S., Chochorowski J. The excavations of the monuments of Scythian time in the Ukrainian Forest-Steppe // Археологія домобудівництва Європи. — Київ; Париж, 2013. — P. 205—210.

Vanzetti A. Mega-Sites of the Early Iron Age (VIII—VI cent. BCE) // 20th Annual Meeting of the European Association of Archaeologists (10—14 September 2014, Istanbul, Turkey). — Istanbul, 2014. — P. 411.

М.М. Дараган

ВЕЛИКІ ГОРОДИЩА СКІФСЬКОГО ЧАСУ В УКРАЇНСЬКОМУ ЛІСОСТЕПУ. ОСОБЛИВОСТІ РОЗТАШУВАННЯ

У статті розглядається проблема виникнення в скифський час в Українському Лісостепу великих городищ площею від 100 до понад 4000 га, оточених вражаючими фортифікаційними спорудами у вигляді валу і рову (іноді кілька валів і ровів). Були створені достовірні просторові моделі територій, обраних стародавнім населенням для будівництва великих городищ, розглянуті особливості їх фортифікацій та час їх спорудження, а також найближче оточення городищ на предмет виявлення одночасних їм поселень і могильників.

Показано, що з середини VII ст. до н. е. населення Лісостепу ініціює суттєві зусилля для побудови укріплень. Суспільство мало потребу в великих городищах. Однак це не було обумовлено необхідністю проживання людей на всій території городищ. Ймовірно, жителі займали порівняно невеликі замкнуті осередки всередині великих городищ. Великі частини укріплень залишалися незаселеними. Їх функції невідомі. На сьогоднішній день відносно більшості городищ немає достовірних даних про існуванні біля них системи синхронних поселень та могильників.

Поява великих городищ не є наслідком внутрішньої логіки розвитку місцевої традиції фортифікації. Реалізований в скифський час підхід до раціонального використання рельєфу і принципу фортифікації відрізняється від відомого на цій території в попередній час. В науковій літературі домінує пояснювальна модель великих городищ як центрів племен на

яких проживали великі людські колективи. Однак з наявного матеріалу це не слідує. Це не означає, що так не може бути. Але цей висновок не підкріплений в повній мірі археологічним матеріалом.

Ключові слова: початок раннього заліза, скифська епоха, Український Лісостеп, городища, фортифікація, геоінформатика, реконструкція.

M. N. Daragan

LARGE SCYTHIAN HILLFORTS IN UKRAINIAN FOREST-STEPPE. FEATURES OF LOCATION

The paper deals with a problem of appearance of mega hillforts in the Ukrainian Forest-Steppe during Scythian time. These are mega-hillfort with areas from 100 to more than 4000 hectares surrounded by impressive defensive constructions consisting of the rampart and the ditch (sometimes several ramparts and ditches).

The study was aimed on creation of exact, detailed and authentic spatial models of the territories chosen by the ancient population for construction of mega-hillforts, consideration of hillforts outskirts, in order to find synchronous settlements and burial grounds, and time of erection of fortifications. It is demonstrated, that mega-hillforts represent: where they have been constructed, as their fortifications, that the general and various, as between hillforts, and their fortifications looked.

Approximately about the middle of the 7 century BC, population of Forest-steppe initiates essential efforts for constructing of fortifications. So we see that society had a need for big hillforts. However that was not a need for places of people residence. Probably not numerous inhabitants occupied rather small enclosed areas inside big hillforts. Great parts of the area stayed devoid of inhabitants. Their functions are unknown. We have no well-defined data about the synchronous settlements systems through the nearest neighborhood.

Appearance of mega hillforts does not follow from the internal logic of development of local tradition of fortification. The undertaken approach to rational use of a relief and principle of fortification differs from that was here in previous time. It is not evolution. All appeared in response to the latest events.

Set of all these data was a basis for explanatory model of occurrence of mega hillforts as the centres of tribes etc. However from an available material it in any way does not follow. It does not mean, that so cannot be. But this conclusion is not provided to the full with an archaeological material.

Keywords: Early Iron Age, Scythian epoch, Ukrainian Forest-steppe, hillforts, fortification, geoinformatics, reconstruction.

Одержано 1.03.2017

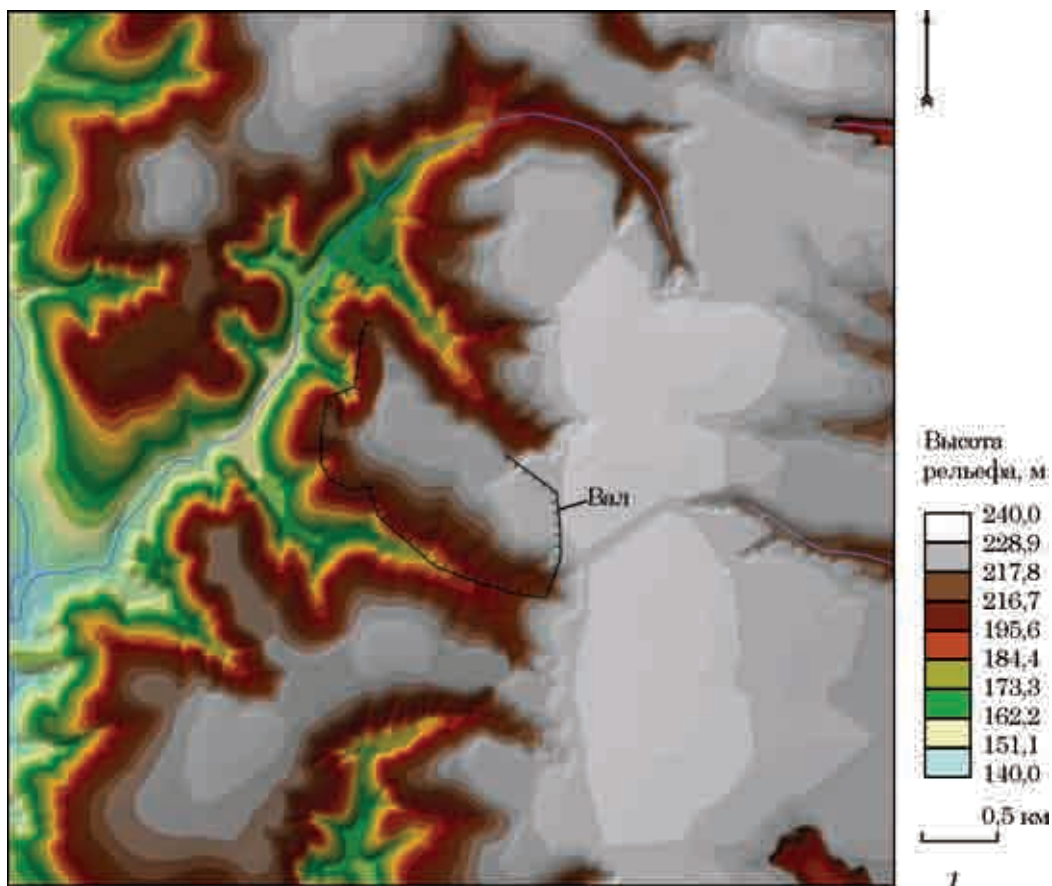


Рис. 5. Городище Моринцы: 1 — план, ЦМР (TIN)

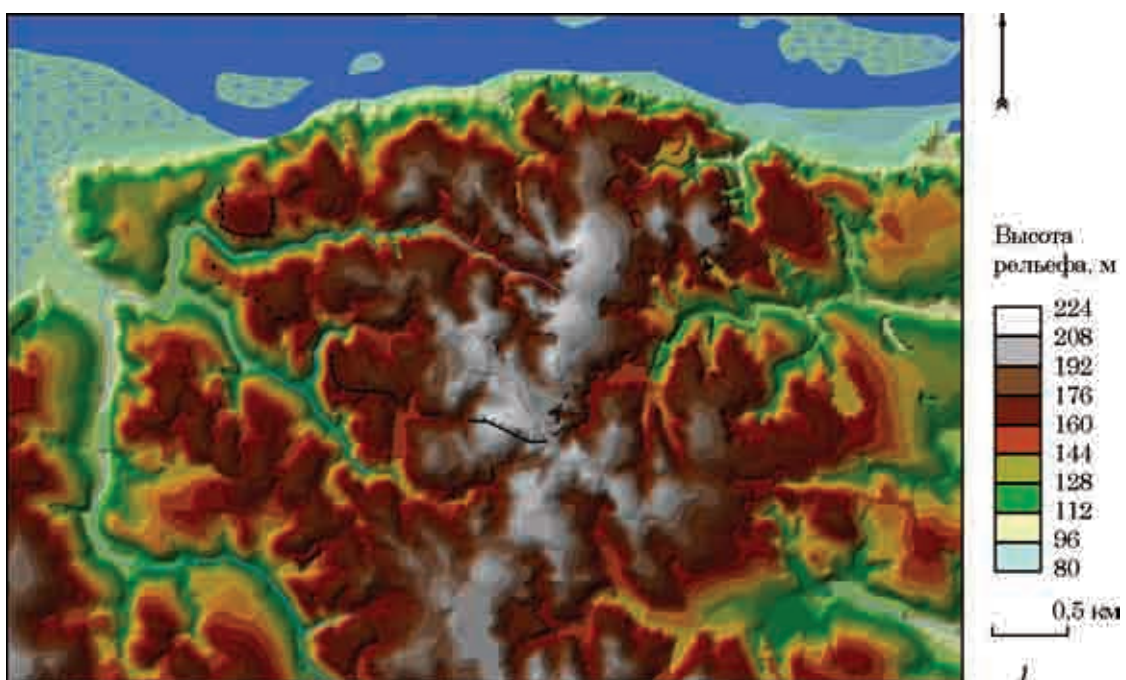


Рис. 10. Городище Трахтемировское, план, ЦМР (TIN) (1)

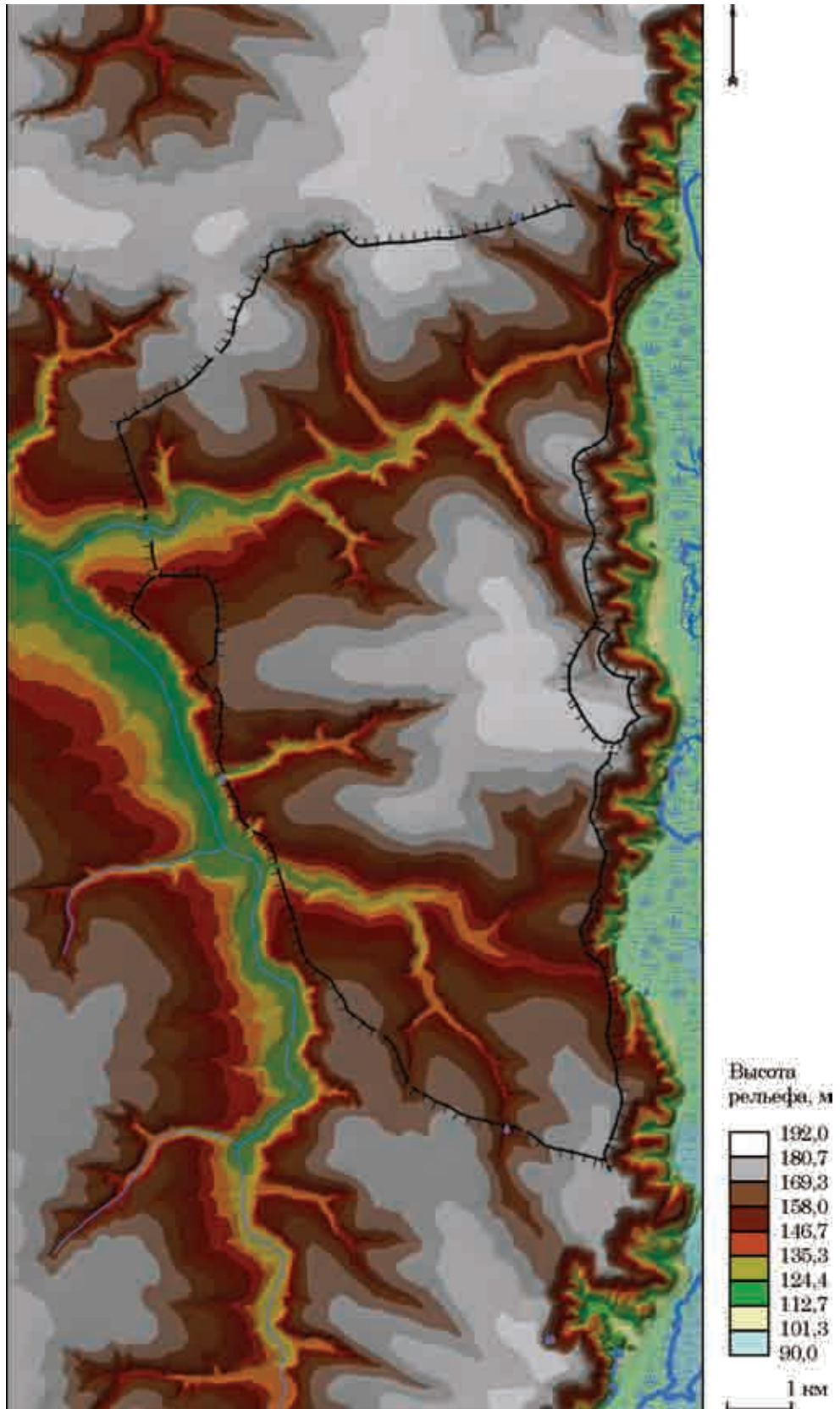


Рис. 13. Бельское городище, план, ЦМР (TIN)