

Т.М. Кузнецова

СОСУД ИЛИ ЗЕРКАЛО (к вопросу о бронзовой ручке из Немирова)

В статье рассматриваются вопросы, связанные со временем появления зеркал с боковой ручкой в Северном Причерноморье и атрибуцией предмета, бронзовая ручка от которого происходит из Немировского городища.

Ключевые слова: хронология, зеркало, патера, греки, скифы, Немировское городище.

Проблемы, связанные со временем появления и распространения в Северопонтийском регионе зеркал с боковой ручкой приобретают все более и более принципиальное значение, так как хронологический ограничитель, связанный с античным миром, а, следовательно, и с VI в. до н. э., мешает исследователям перенести их датировку в VII в. до н. э. или еще ниже [Медведская, 1992, с. 91; Алексеев, 2005; Дараган, 2010, сн. 64].

Поскольку эта тема получила дальнейшее развитие и серьезный аспект, связанный с выделением хронологического индикатора для скифской культуры [Kaşuba, Vakhtina, 2016, p. 268], к ней приходится возвращаться вновь.

Речь идет о ручке от неопределенного предмета (рис. 1, а), происходящей из Немировского городища, которую одни исследователи связывают с зеркалом [Смирнова, 1996, с. 80, рис. 13, 11; Вахтина, Кашуба, 2016], а другие — с сосудом [Кузнецова, 2002, с. 207—208].

Реконструируемый предмет [Кузнецова, 2002, рис. 28; Вахтина, Кашуба, 2016, рис. 4] по форме находит ближайшие аналогии среди патер — античных греческих и римских сосудов в виде неглубокой «сковороды» или «блюдца», чаще всего использовавшихся в культовых целях [Hilgers, 1969, s. 242]. По форме он близок так называемым «ольвийским зеркалам» (рис. 1, б, в) с зооморфным оформлением верха

© Т.М. КУЗНЕЦОВА, 2017

и конца ручки, определенным ранее как зеркало-патеры [Кузнецова, 2002, с. 208; Кузнецова, 2010, с. 239—241; Бандрівський, 2010, с. 159—162]¹. Поскольку точно установить функцию для последних затруднительно, сопоставление и доказательство строится на основании иных, но, безусловно, атрибутированных формах.

В античной культуре отмечены зеркала и патеры, ручки которых представлены в виде человеческих фигур (рис. 1, з—ж; 2, з). Происхождение таких патер и зеркал связывают с Пелопоннесом VI в. до н. э., а более позднее распространение патер с греческими колониями Южной Италии [Vassilika, 1998, p. 42].

Обе категории предметов, имея значительное сходство между собой, демонстрируют и различия, обусловленные их функцией. Рабочая сторона патеры (ковш) всегда соответствует ручке-фигуре человека, обращенной лицом к зрителю (рис. 1, з—е). У зеркал рабочая сторона (гладкая,

1. Исследователь предлагает определять некоторые формы только как сосуды («патеры») и убедительно доказывает их возможное использование в таком качестве [Бандрівський, 2010, с. 160—161].

Рис. 1. Зеркала и патеры: а — ручка патеры?, Немировское городище [Вахтина, Кашуба, 2016, рис. 4]; б — зеркало-патера, нижнее левобережье Днепра [Онайко, 1966, с. 57—58, табл. XIX, 3]; в — зеркало-патера, курган «Мачуха» (фото из личного архива Б.Н. Гракова); г — патера ≈500 г. до н. э., Королевский музей Онтарио, Канада; д — ручка патеры ≈500 г. до н. э., Кристи (Christie's); е — ручка патеры ≈600 г. до н. э. [Eisenberg, 1985, no. 33]; ж — ручка-подставка зеркала, с. Анновка [Жебелев, 1907, табл. III]; з — фрагменты зеркала, Дельфы, [Lerat, 1937, p. 49, fig. 3]; и — зеркало, Пилос; к — схематичное изображение зеркала [Bénédite, 1907, p. V, fig. D]



отражающая) также соответствует ручке-фигуре человека, обращенной лицом к зрителю (рис. 1, ж; 2, з), причем у греческих форм, имевших бортик, он всегда расположен с оборотной стороны диска, как в архаический, так и в классический период [Keene Congdon, 1981, pl. 7, 11; 13; 31; 48; 53; 55; 64; 79; 87; 88; 91, 3c].

Патеры, ручки которых переданы в виде человеческих фигур, нередко имеют на конце изображение головы барана, лоб которой, обращенный к зрителю, служит опорой для всей фигуры (рис. 1, г—е). У зеркал ручки-фигуры человека, как правило, опираются на различные подставки, среди которых опоры в виде бараньей головы пока не встречены [Keene Congdon, 1981].

Представленное сопоставление показывает, что и у зеркал, и у патер, фронтальная сторона ручки определяет рабочую сторону предмета, а это позволяет предположить, что ручка немировского экземпляра скорее могла принадлежать сосуду. Об этом свидетельствует наличие глубоких каннелюр только с одной ее стороны, противоположной той, которую у зеркал можно было бы использовать как рабочую (без бортика) поверхность [Кузнецова, 2002, с. 207].

Доказать, что эта ручка имеет какое-то отношение к зеркалу невозможно, так как для сопоставления нет материала.

Ранее немировский экземпляр был упомянут мной из-за его некоторой близости (по орнаментации ствола) так называемым «ольвийским зеркалам» с высоким бортиком и зооморфным оформлением ручки (рис. 1, б, в). Последние были определены как зеркала-патеры, связанные с античным миром. Предполагалось, что они, возможно, являются греческими сосудами, послужившими прототипами для патер конца VI — середины V в. до н. э., ручка которых имеет вид фигуры человека [Кузнецова, 2002, с. 212].

В контексте античной традиции находка в Кирене (Северная Африка) зеркала-патеры с бараньей головкой на конце ручки [Скуднова, 1962, с. 18] выглядит вполне уместно, так как этот город основали жители острова Фера, отправив колонию в Ливию [Herod., IV, 158—159; Strabo, X, 484].

Двойное название к рассматриваемым предметам было применено потому, что для безусловной атрибуции «ольвийских зеркал» в качестве сосудов, отсутствует возможность определить у них рабочую сторону, так как орнамент в виде каннелюр расположен на обеих сторонах ручек. При этом двухсторонние зооморфные изображения на ручках (лев, кабан, олень, пантера) имеют нейтральное (профильное) расположение, а головка барана, хотя чаще всего развернута лобной частью к гладкой стороне диска, могла размещаться и иначе (рис. 1, в), что позволило предположить их бифункциональное применение [Кузнецова, 2002, с. 212].

Аналогий немировской ручке нет, поэтому атрибуция предмета, которому она принадлежала, затруднительна.

Показать, что эта ручка имеет какое-то отношение к зеркалу, исследователям Немировского городища не удалось, хотя они и сделали попытку найти ей место среди зеркал, отметив, что Т.М. Кузнецова «отнесла в системе разработанной ею классификации немировское зеркало» к определенному уровню, т. е. к классу односоставных зеркал «смешанного» пелопоннеско-скифского типа» [Kaşuba, Vakhtina, 2016, p. 271—272; Вахтина, Кашуба, 2016, с. 44—45].

Однако это абсолютно неверно, поскольку немировская ручка в классификацию мною введена не была, оттого указанный М.Ю. Вахтиной и М.Т. Кашубой тип зеркал, да еще с таким абсурдным названием, не выделялся [Кузнецова, 1987, с. 36], а рассматриваемый предмет с зеркалом никогда отождествлен не был [Кузнецова, 2002, с. 207—208].

И уж, если исследователи решили включить немировскую ручку в классификацию, то это нужно было делать от своего имени, а не от имени Т.М. Кузнецовой. Реконструкция, показанная М.Ю. Вахтиной и М.Т. Кашубой, представлена неправильно (рис. 1, а), поскольку на рисунке разрез демонстрирует значительную сохранившуюся часть ковша (или диска), что может ввести коллег в заблуждение, так как на самом деле эта часть ничтожно мала и не дает точного представления о его форме [Вахтина, Кашуба, 2016, рис. 4]¹.

В результате, связав немировскую ручку с зеркалом, исследователи столкнулись с проблемой несоответствия между временем появления зеркал в Греции в VI в. до н. э. и датой рассматриваемого ими предмета. По мнению авторов, землянка, в верхнем слое которой эта ручка была найдена (контекст находки определен условно), прекращает свое существование не позднее конца VII в. до н. э. [Вахтина, Кашуба, 2016, с. 45].

Отмеченное несоответствие в датировках М.Ю. Вахтина и М.Т. Кашуба попытались упразднить, рассмотрев историю появления и развития зеркал в Греции от микенской эпохи до классического периода, опираясь на статью И. Стрем, где она связывает появление зеркал в Греции как с Египтом, так и с Ближним Востоком, осторожно предполагая возможное продолжение развития и микенской традиции в позднегеометрический период, поскольку одно зеркало обнаружено в могиле конца VIII в. до н. э. в Дельфах, во вторично использованной гробнице [Strøm, 1998, p. 76, n. 233].

Однако дельфийское зеркало (диаметр ≈ 4,5 см), видимо, было «импортным», потому что диск у него, судя по представленным фрагментам (рис. 1, з), имел вытянутые очертания.

1. Следовало дать пунктиром.

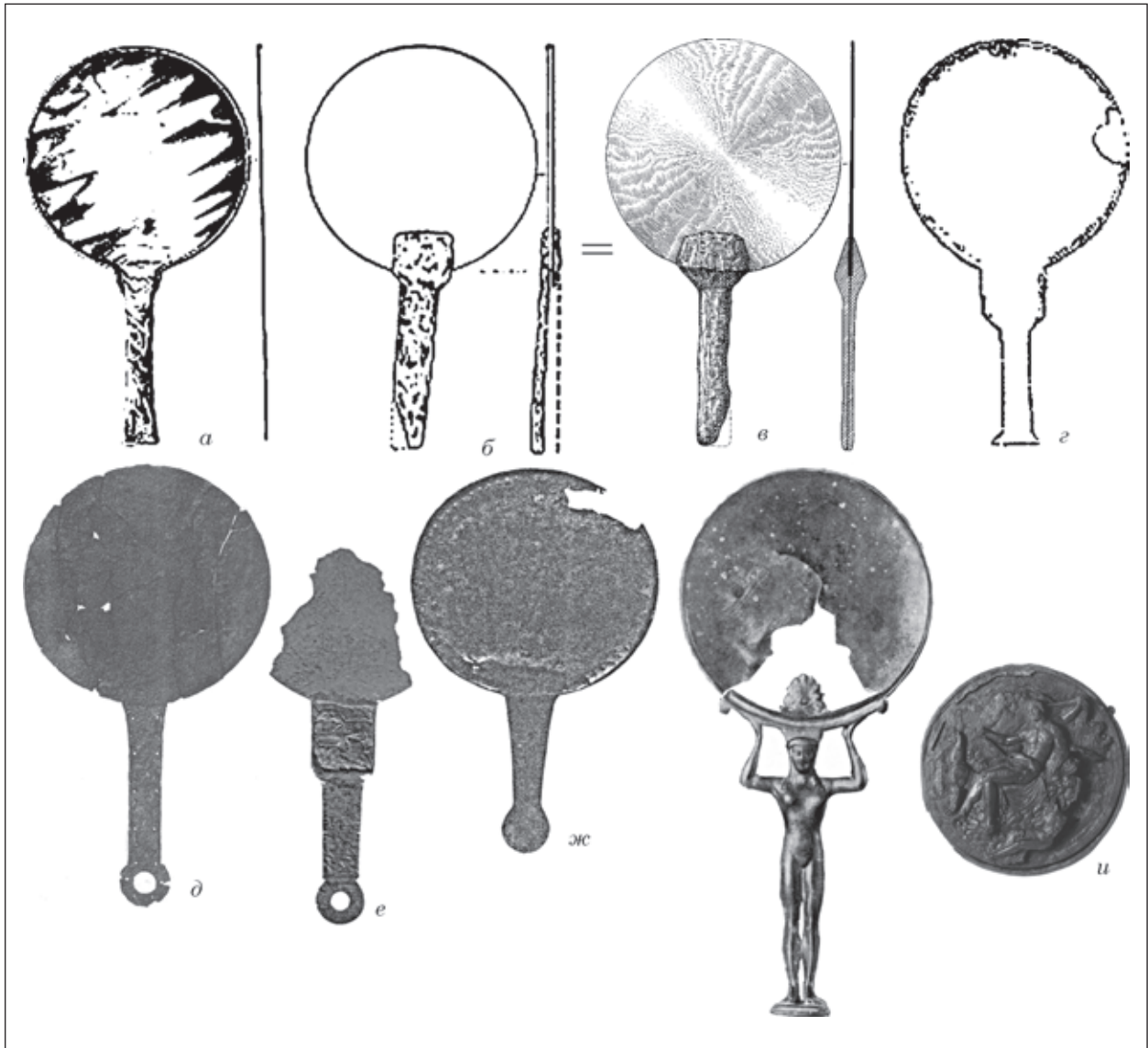


Рис. 2. Зеркала: а — курган «Репяховатая Могила», гробн. 2 [Кузнецова, 2002, табл. 29/Б, № 477 (в табл. 29 опечатка: проставлен № 474)]; б = в — курган «Репяховатая Могила», гробн. 2 [Ильинская, Мозолевский, Тереножкин, 1980, рис. 20; Кузнецова, 2010, табл. 86, № 476]; г — Коринф [Рауне, 1931, р. 228, fig. 103, А]; д — Ольвия, некрополь, мог. 4 [Билимович, 1976, рис. 3, кат. 6]; е — Ольвия, некрополь, мог. 23 [Скуднова, 1988, с. 58, кат. 62]; ж — Ольвия, некрополь, мог. 7 [Билимович, 1976, рис. 7, кат. 66]; з — с. Анновка [Онайко, 1966, табл. XIX, 5]; и — Пантикапей, некрополь, 1834 г. [Александр ..., 2007, с. 181, кат. № 163]

Об этом можно судить по сохранившейся ручке [Lerat, 1937, p. 49, fig. 3], у которой место перехода к диску не дает основания предполагать круглую, характерную для микенского периода [Paschalidis, 2012, pl. CXXXIX, b, c], форму диска (рис. 1, и). Близкие дельфийскому экземпляру диски отмечены для зеркал (рис. 1, к), встречающихся в Египте [Bénédite, 1907, p. V, f. C] ¹.

Не исключая вероятной преемственности между микенскими и архаическими греческими зеркалами, поскольку и те, и другие имели круглые диски, следует отметить, что «в археологической летописи греческих зеркал» от 1100 до 700 г. до н. э. прослеживается hiatus [Keene

Congdon, 1985, p. 19]. И данных для его заполнения пока нет.

Поэтому остаются неясными причины, по которым, М.Ю. Вахтина и М.Т. Кашуба, со ссылкой на статью И. Стрем, предполагают возможность передатировки зеркал из Аргивского герайона и других святилищ Греции более ранним временем — VII в. до н. э., так как и у И. Стрем, и у других исследователей, сведения для подобного вывода совершенно отсутствуют [Waldstein, 1905, p. 264—266; Oberländer, 1967; Keene Congdon, 1985; Strøm, 1998, p. 76—77].

В результате рассуждений о находке из Немирова, которая обозначена М.Ю. Вахтиной и М.Т. Кашубой как «зеркало», исследователи отмечают, что рассматриваемая ими ручка «является уникальной и не находит полных

1. В данном случае отмечена только предполагаемая форма, а не происхождение зеркала.

аналогий среди ... зеркал», а центр ее производства однозначно определить невозможно, но ее изготовление предположительно можно связать с греческим мастером, и относят ее при этом к «хронологическому индикатору скифского типа», предлагая «удревнить» датировку некоторых зеркал лесостепной Скифии [Kashuba, Vakhtina, 2016; Вахтина, Кашуба, 2016].

Однако предмет, не имеющий точного определения времени и места изготовления не может служить хронологическим репером для скифских памятников. В этом плане хронологические изыскания исследователей, обусловленные стремлением изменить даты вопреки имеющимся фактам, выявленным ими же самими, вызывают лишь недоумение.

Зеркала с боковой ручкой были известны на обширной территории с эпохи бронзы: от Месопотамии [Albenda, 1985, p. 2—3] до Египта [Brunton, 1927, pl. XXXIX; William, 1953/1978, p. 241], от Средиземноморья [Keene Congdon, 1985, p. 19; Ström, 1998, с. 75] до Центральной Азии [Кузьмина, 1966, с. 68—69, табл. XIII, 1, 6, 9; Kuz'mina, Vinogradova, 1983, p. 101, pl. 8, 16; Виноградова, Кузьмина, 1986, с. 137, рис. 6, 3] и Сибири [Грязнов, 1956, с. 16; Членова, 1967, с. 90; Лубо-Лесниченко, 1975, с. 8; Членова, 1981, рис. 2, 1].

Изменяясь во времени, зеркала, происходящие из разных регионов, и в раннем железном веке сохранили свои особенности. Это относится и к форме дисков, и к форме боковых ручек или подставок [Albenda, 1985; Трейстер, 2012, с. 120—121, рис. 62], которые также были различными еще с эпохи бронзы. Поэтому такой факт как наличие боковой ручки у зеркала не может указывать на время его существования и уж тем более служить маркером для определенного периода, как это следует из некоторых работ [Медведская, 1992, с. 91; Дараган, 2010, с. 191]. Дата определяется по особенностям оформления диска и ручки.

Такие особенности для скифских памятников отмечены в материалах гробницы 2 «Репяховатой Могилы»: два зеркала с боковой ручкой (рис. 2, а—в), датирующиеся не ранее второй четверти VI в. до н. э. [Кузнецова, 2002, с. 79—80; Кузнецова, 2010, с. 238; Кузнецова, 2017], так как они подражают «коринфским» формам античных зеркал (рис. 2, г, е), появившимся в Греции в пределах указанного времени [Oberländer, 1967, S. 5].

Поскольку Северопричерноморский регион не имел собственной традиции производства зеркал, то появление экземпляров с боковой ручкой в этом районе обусловлено контактами с греческим населением, учитывая, что в памятниках Северного Причерноморья нашли отражение все изменения в форме и конструкции (рис. 4, д—и) античных зеркал [Билимович, 1976, с. 32—66; Кузнецова, 2002; Кузнецова, 2010]. Зеркала с боковой ручкой в Греции

появляются не ранее VI в. до н. э., поэтому дата комплексов с предметами такой формы не может быть определена раньше этого времени. Для ранних греческих зеркал характерны круглые диски и нехарактерны ручки, изготовленные из железа, что делает зону лесостепи одной из возможных территорий, с которой связано появление подражаний зеркалам подобной конструкции.

Как уже говорилось, предполагаемая дата немировской находки, связанной М.Ю. Вахтиной и М.Т. Кашубой с зеркалом, противоречит времени появления зеркал с боковой ручкой в Греции. Попытка перенесения этой даты как на скифские памятники Северного Причерноморья, так и на святилища древнего Пелопоннеса не имеет оснований, поскольку принадлежность рассматриваемой ручки сосуду, как было показано выше, доказать еще возможно, а для сопоставления с зеркалами данных нет.

Александр Великий. Путь на Восток: Каталог выставки, ГЭ. — СПб, 2007. — 512 с.

Алексеев А.Ю. Предскифское зеркало из Саркела // Древности Евразии: от ранней бронзы до средневековья: Памяти В.С. Ольховского. — М., 2005. — С. 161—166.

Билимович З.А. Греческие бронзовые зеркала Эрмитажного собрания // Тр. ГЭ. — Т. XVII. — 1976. — С. 32—66.

Бандрівський М. Образотворчі традиції на заході Українського Лісостепу в VII — напочатку VI ст. до нар. Хр.: витоки і причини трансформації // Изобразительное искусство в археологическом наследии. — Донецк, 2010. — С. 145—177 (Археологический альманах. — № 21).

Вахтина М.Ю., Кашуба М.Т. Раннескифские зеркала с боковой ручкой в Северном Причерноморье: греческое или местное производство? // Кавказ и степь на рубеже эпохи поздней бронзы и раннего железа: Материалы междунар. науч. конф. пам. М.Н. Погребовой (25—27 апреля 2016 г.). — М., 2016. — С. 43—48.

Виноградова Н.М., Кузьмина Е.Е. Контакты степных и земледельческих племен Средней Азии в эпоху бронзы // Восточный Туркестан и Средняя Азия в системе культур древнего и средневекового Востока. — М., 1986. — С. 126—151.

Грязнов М.П. История древних племен Верхней Оби по раскопкам близ с. Большая Речка // МИА. — 1956. — № 24. — 194 с.

Дараган М.Н. О датировке амфоры из погребения 2 Репяховатой Могилы // Античный мир и археология: Межвузовский сб. науч. тр. — 2010. — Вып. 14. — С. 175—202.

Жебелев С. Статуэтка — подставка в виде нагой женской фигуры // МАР. — 1907. — № 32. — С. 25—35.

Ильинская В.А., Мозолевский Б.Н., Тереножкин А.И. Курганы VI в. до н. э. у с. Матусов // Скифия и Кавказ. — К., 1980. — С. 31—63.

Кузнецова Т.М. Зеркала Скифии VI—III вв. до н. э. — М., 2002. — Т. I. — 352 с.

Кузнецова Т.М. Зеркала Скифии VI—III вв. до н. э. — М., 2010. — Т. II. — 426 с.

Кузнецова Т.М. О времени сооружения кургана «Репяховатая Могила». — РА. — № 2. — 2017. — С. 103—117.

Кузьмина Е.Е. Металлические изделия энеолита и бронзового века в Средней Азии. — М., 1966. — 139 с. (САИ. — Вып. В 4—09).

Лубо-Лесниченко Е.И. Привозные зеркала Минусинской котловины. — М., 1975. — 155 с.

Медведская И.Н. Периодизация скифской архаики и Древний Восток // СА. — 1992. — № 3. — С. 86—107.

Онайко Н.А. Античный импорт в Приднепровье и Побужье в VII—V вв. до н. э. — М., 1966. — 117 с. (САИ. — Д 1-27).

Скуднова В.М. Скифские зеркала в архаическом некрополе Ольвии // Тр. ГЭ. — 1962. — Т. VII. — С. 5—27.

Смирнова Г.И. Немировское городище — общая характеристика памятника VIII—VI вв. до н. э. // Археология. — 1996. — № 4. — С. 67—84.

Трейстер М.Ю. Бронзовые зеркала из Южного Приуралья: ближневосточные и южноазиатские импорты и местные подражания // Влияния ахеменидской культуры в Южном Приуралье (V—III вв. до н. э.). — М., 2012. — С. 120—133 (Древняя торевтика и ювелирное дело в Восточной Европе. — Вып. 5, Т. I).

Членова Н.Л. Происхождение и ранняя история племен Тагарской культуры. — М., 1967. — 300 с.

Членова Н.Л. Ирменское погребение с богатым инвентарем // КСИА. — 1981. — Вып. 167. — С. 100—108.

Albenda P. Mirrors in the Ancient Near East // Source: Notes in the History of Art. — 1985. — Vol. 4, nos. 2—3. — P. 2—9.

Bénédite G. Catalogue général des antiquités égyptiennes du musée du Caire. Miroirs. — Le Caire, 1907. — XXV + 64 p. + XXV pl.

Brunton G. Qau and Badari I. — London, 1927. — 89 p. + XLIX pl.

Eisenberg J. Art of the Ancient World. — New York; London, 1985. — Vol. IV. — 208 p. + 192 pl.

Hilgers W. Lateinische Gefäßnamen. Bezeichnungen, Funktion und Form römischer Gefäße nach den antiken Schriftquellen. — Düsseldorf, 1969. — 315 S. (Beihfte der Bonner Jahrbücher. — Bd. 31).

Kaşuba M., Vakhtina M., (with the supplement by S. Khavrin). Oglinda de bronz din cercetările vechi din fortificația Nemirovo de pe Bugul de Sud. // Culturi, Procese și Contexte on Arheologie: Volum omagial O. Levițki la 60 de ani. — Chișinău, 2016. — P. 268—277.

Keene Congdon L.O. Caryatid Mirrors of Ancient Greece: Technical, Stylistic and Historical Considerations of an Archaic and Early Classical Bronze Series. — Mainz, 1981. — 288 p.

Keene Congdon L.O. Greek Mirrors // Source: Notes in the History of Art. — 1985. — Vol. 4, nos. 2—3. — P. 19—25.

Kuz'mina E.E., Vinogradova N.M. Beziehungen zwischen bronzezeitlichen Steppen und Oasenkulturen in Mittelasien // Beiträge zur allgemeinen Vergleichenden Archäologie. — 1983. — Bd. 5. — S. 35—55.

Lerat L. Tombes submycéniennes et géométriques à Delphes // Bulletin de correspondance hellénique. — 1937. — Vol. 61, no. 1. — P. 44—52.

Oberländer P. Griechische Handspiegel. — Hamburg, 1967. — 300 s.

Payne H. Necrocorinthia: a study of Corinthian art in the archaic period. — Oxford, 1931. — XII + 363 p.

Paschalidis C. Reflection of Eternal Beauty. The Unpublished Context of a Wealthy Female Burial from Koukaki, Athens and the Occurrence of Mirrors in Mycenaean Tombs // Kosmos. Jewellery, Adornment and Textiles in the Aegean Bronze Age: Proceedings

of the 13th International Aegean Conference, University of Copenhagen, Danish National Research Foundation's Centre for Textile Research (21—26 April 2010). — Leuven; Liege, 2012. — P. 547—557.

Ström I. Bronze Imports and Archaic Greek Bronzes. The Early Sanctuary of the Argive Heraion and its External Relations (8th—Early 6th cent. BC.) // Proceedings of the Danish Institute at Athens. — Aarhus, 1998. — Vol. II. — P. 37—125.

Vassilika E. Greek and Roman Art. — Cambridge, 1998. — 136 p.

Waldstein C. The Argive Heraeum. — Boston; New York, 1905 — Vol. II. — 389 p. + pl. XLII—CXL.

William C.H. The Scepter of Egypt. A Background for the Study of the Egyptian Antiquities in The Metropolitan Museum of Art. — Vol. 1: From the Earliest Times to the End of the Middle Kingdom. — New York, 1953/1978. — 421 p.

Т.М. Кузнецова

ПОСУДИНА ЧИ ДЗЕРКАЛО (до питання про бронзове руків'я з Немирова)

Статтю присвячено питанням, пов'язаним з часом появи дзеркал з бічною ручкою в Північному Причорномор'ї і атрибуцією предмету, бронзове руків'я якого походить з Немирівського городища.

Показано, що дата для цього руків'я, яку дослідники Немирівського городища пов'язують з античним дзеркалом, суперечить часу появи дзеркал з бічною ручкою в Греції. Зауважено, що спроба перенесення цієї дати як на скифські пам'ятки Північного Причорномор'я, так і на святилища древнього Пелопоннесу не має підстави, оскільки належність цієї ручки посудині довести можливо, а для зіставлення з дзеркалами даних немає.

Ключові слова: хронологія, дзеркало, патера, греки, скифи, Немирівське городище.

Т.М. Kuznetsova

A VESSEL OR A MIRROR (on the Question of a Bronze Handle from Nemirov)

The article deals with the issues related to the time of appearance of mirrors with side handle on the northern Black Sea coast and the attribution of the object, the bronze handle of which comes from the Nemirovsky hillfort. It is shown that the date for the handle that some researchers of Nemirovsky hillfort connect with antique mirrors is contrary to the advent of the mirrors with side handle in Greece. It is noted that the attempt to transfer this date on the Scythian monuments of the Northern Black Sea as well as on the sanctuary of the ancient Peloponnese has no foundation, because it belonging of the considered handle to a vessel is possible to prove, while we have no data for comparison with the mirrors.

Keywords: chronology, mirror, patera, Greeks, Scythians, Nemirovsky hillfort.

Одержано 10. 02. 2017