

Ю. В. Болтрик,
В. М. Окатенко, Г. М. Тощев

ТЕРЕНИ ЦЕНТРУ СКИФІЇ (від Солохи до Чортомлика)

Статтю присвячено просторовій характеристиці двох найбільших городищ Східноєвропейського степу — Капулівського і Кам'янського, та поселень з їх оточення. Ці дві потужні структури біля зручних бродів переправ Нижнього Дніпра, утворювали головне ядро скіфської держави VIII ст. до н. е., в якому Капулівське городище відіграло функції столиці, а Кам'янське було його економічним партнером.

Важливість цієї зони підкреслюють скупчення курганів та могильників, розміщені по різних берегах. За допомогою безпілотного літального апарату, разом з іншими об'єктами лівобережжя, з повітря було відзнято поселення майстрів на схилах Сорокіної балки, час існування якого (все IV ст. до н. е.) фіксують знахідки монет міст Північного Понту, Мармурового моря та Македонії.

Ключові слова: *городище, курган, брід (?), шлях, наверхи з Папаєм, Солоха, Сорокіна балка, Май-Гора.*

Поштовхом для цієї спільної статті стала ініціатива директора ДП ОАСУ НАНУ «Слобідська археологічна служба» В. М. Окатенка, підтримана Ю. В. Болтриком, що до створення серії знімків з повітря помітних в ландшафті археологічних пам'яток округи Кам'янського городища за для «свіжого» погляду на ситуацію. Таку роботу було зроблено разом з іншим харків'янином Д. В. Следюком в першій декаді грудня 2017 р. Д. В. Следюк є одним з найдосвідченіших в Україні фотографів — операторів квадрокоптерів (дронів), він пропонує їх називати «дистанційно пілотовані летальні апарати» або ДПЛА. Слід зазначити, що досвід спільної роботи цих двох фахівців на помітних в ландшафті пам'ятках басейну Сіверського Дінця дав позитивні результати (Окатенко, Следюк 2017, с. 428—441). В цьому вояжі, в якості знавця міс-

цевості, брав участь і Г.М. Тощев. Крім всього іншого, він показав членам маленької експедиції місцезнаходження нової, раніше не відомої, пам'ятки округи Кам'янського городища — виробничого поселення скіфського часу на схилах Сорокіної балки. В результаті, на основі фото-знімків пам'яток з різної висоти, були зроблені цифрові моделі курганних груп та окремих курганів, валу городища і головне — була здійснена спроба зрозуміти їх місце і значення в оточуючому ландшафті. Ця інформація, поєднана з аналізом різночасового картографічного матеріалу, лягла в основу даної статті.

Отже, метою запропонованої роботи є уточнення просторової ситуації в центральній частині Скіфії та привертати увагу до необхідності сукупного пошуку ще невідомих або маловідомих елементів комплексу поселенських структур та поховальної периферії навколо заплави Дніпра в районі Микитського Рогу.

Власне центром Скіфії слід вважати благодатну (на жаль в минулому) зону навколо сучасного міста Нікополь та його лівобережного партнера — м. Кам'янка-Дніпровська. Інтенсивне життя тут вирувало від часів правління Аріапейта до життя нащадків царя Атея (Граков 1954, с. 172; Болтрик 2004а, с. 39—40). Крім наявності тут потужних поселенських структур — Капулівського та Кам'янського городищ¹, значення цієї зони підкреслюють майже симетрично скупчення курганів та могильників, розміщені по різних берегах. В най-

1. Зауважимо, що Б. М. Граков пов'язував Кам'янське городище зі ставкою царя Атея, Ю. В. Болтрик схильний вбачати столицю Скіфії в Капулівському городищі (Граков 1954, с. 172; Болтрик 2004а, с. 39—40).

ближчому оточенні городищ знаходяться практично рівні за значенням поховальні пам'ятки рядового населення та представників вищого соціального щабля. Очільники скіфів безпомилково опанували найкраще місце в просторі Східноєвропейського степу — зону стику Великого Лугу та Великої плавні та смуги різнотравно-типчачово-ковилового степу навколо них.

Плавні та броди-переправи через них.

Плавні Нижнього Дніпра — єдине у світі внутрішнє річкове гирло, найширша частина якого знаходилась за 230—240 км від моря. Утворилось воно завдяки впадінню до великої долини Дніпра річок Кінської, Базавлука та Білозерки. Тому численні автори, від Геродота до наших часів, порівнювали Дніпро з найвизначнішими річками світу, вбачаючи в ньому одну з колисок цивілізації. Батько історії повідомляє про степову рівнину, якою лише вздовж берегів річок тяглися ліси (Herod. IV, 19, 61), про те, що Борисфен надає чудові пасовиська для свійської худоби, врожай на його берегах бувають прегарні, а там, де не сіють, росте надзвичайно густа трава (Herod. IV, 53).

Посеред зони степу існувала гігантська оаза з багатим тваринним і рослинним світами. Більш ніж 60 дрібних річок, протоки, болота, озера та лимани формували гідромережу Великого Лугу, що істотно поліпшувало місцевий клімат. Численні водойми заплави Дніпра були повні риби цінних порід. У лісових нетрях і чагарниках водилися ведри, дикі кози, олені, зайці, борсуки, вовки, лисиці. По всій долині панувало птаство: дикі голуби, качки, лебеді, орли, баклани, пелікани, чаплі, пугачі. Росли: дуб, осика, дика груша, верба, осокір, по над протоками, озерами і лиманами буйніли очерет, рогоза, осока, куга; луки вкривалися високими травами. Ці тучні пасовища дозволяли в часи посух або джудів¹ утримувати тут косяки коней та рогатої худоби (Яворницький 1990, с. 72).

Створення більш ніж 60 років тому Каховського водосховища знищило Дніпрово-Кінські плавні з усіма їх природними принадами та археологічними пам'ятками, і на берегах, і в заплаві. Зникла найбагатша місцевість Європи, яку звали «країною квітів і звірів». Багаторічна ерозія берегів водосховища час від часу руйнує

культурний шар вже відомих пам'яток або розкриває нові археологічні об'єкти. Цей процес не оминає і Капулівське городище, минулу велич якого демонструють чергові падіння та зсуви ґрунту, які руйнують нові житла та господарчі ями. Тому кількість монет та амфорних клейм, що падають в смугу прибою, з цієї нерозкопаної пам'ятки² вже в декілька разів перевищила подібні категорії артефактів з частково розкопаного Кам'янського городища. І саме ця обставина дотичним чином істотно підіймає статус Капулівського городища.

Броди — переправи. Огляд згадок про броди через Дніпро та інші ріки Північного Причорномор'я здійснив Є. В. Черненко, аналізуючи перепони на шляху військ Дарія (Черненко 1984, с. 77—79). Зважаючи на ретельну інформацію М. І. Максимовича відносно мілин Нижнього Дніпра, слід визнати, що завдяки особливостям меандруючого річища, можливостей для бродів через головне русло було достатньо. Існування бродів в плавневій частині Дніпра відбилося і в місцевій топоніміці. О. С. Стрижак наводить три топоніми «брід», зафіксовані в плавнях біля Ушкалки та Великої Знам'янки (Стрижак 1967, с. 36, 37). Тобто нижче за течією від Микитинської переправи.

Між Капулівським і Кам'янським городищами найзначніші з проток-бакаїв були: Ляпинка, Павлюк, Скарбна, Підлісна. Тут поміж густих чагарів заливними луками пролягали гужові шляхи. Мережею бродів-переправ вони з'єднували поселенські структури обох берегів, які, в свою чергу, були пов'язані з виїздами на основні сухопутні торгівельні шляхи³, що сходились до них (Болтрик 1999, с. 45—47).

На найкоротшому шляху через заплаву біля Микитинського Рогу, тут її ширина становить 4,3 км, була влаштована в середньовіччя переправа, яка проіснувала практично до часів створення Каховського водосховища. Дорога

1. Прямий переклад казахського слова «*жұт*» — пожирач (російською *джут* або *джуд*), що означає масову загибель, падіж худоби через брак паші, що утворювався внаслідок глибокого снігу та крижаного насту на ньому. Тому за несприятливих кліматичних ситуацій кочовики, безумовно, використовували плавні, як гарантовану кормову базу для своїх табунів та отар, зважаючи, що зимові морози в очеретах заплави і худобі, і людям переносити легше. Слід згадати систему перекочівок, наведену Страбоном: «*вони (скіфи) слідуєть за пасовиськами, завжди вибираючи багаті травою місця, зимою на болотах Меотиди, а літом на рівнинах*» (Strabo VII, III, 17).

2. Постійне збільшення корпусу епіграфічного матеріалу з Капулівського городища демонструють роботи О. В. Фатеева (Фатеев 2002—2016).

3. Зважаючи на безліч розбитих амфор на місцях поселенських структур обох берегів, слід очікувати, що великі партії тарного посуду надходили сюди і водою. Проте на заваді могли бути мілини та перекати на звивистому головному руслі, що місцями губилося серед численних проток заплави. До того ж, античні кораблі були пристосовані для плавання морями, вони мали значну осадку. Серед річок Скіфії найсприятливішою для плавання вантажних суден вважали річку Істр (Петерс 1982, с. 78). Можливості фарватеру Дніпра були обмежені, у деяких місцях було лише 3—4 фути глибини. До речі, й Страбон вказував, що Борисфен судноплавний уверх за течією на 600 стадій (Strabo VII, III, 17), а це дорівнює відстані трохи більшої, ніж 100 км. Тобто Дніпро був судноплавним десь до рівня сучасної Каховки. Цілком вірогідно, що сполучення Дніпром здійснювалось малими судами, в той же час проблема перевалки вантажів потребувала послуг порту.

через північно-східний кут Кам'янського городища спускалася на дерев'яний міст через широке річище Конки, далі ще одним невеличким містком сунула в бік порогу через головне русло Дніпра, та далі на Нікополь. Проте, для більш ранніх часів слід віддати перевагу довгому варіанту перетину заплави між Капулівським та Кам'янським городищами. Цей шлях базувався саме на декількох бродах або ж бродах-переправах, оскільки тут Конка розливалася на кілька дрібних річок, а русло Дніпра двома потоками повертало під прямим кутом на південь. На користь існування тут головного переходу через спільну долину Дніпра та Конки для скіфського і більш раннього часів свідчить і саме розташування на протилежних берегах двох найважливіших городищ степу (рис. 1; див. вклейку). За картами ген. Шуберта тут відстань між берегами сягала 9,2 км, а хвилі водосховища збільшили її на 1—1,5 км.

Місця переправ фіксуються наявністю млинів та переكاتів в руслі ріки та відповідних структур на берегах, якими були залишки поселень, траси давніх шляхів, що фіксуються ланцюжками курганів, а в деяких випадках концентрацією випадкових знахідок артефактів. За М. Максимовичем, саме на ділянці навпроти Кам'янського городища та його акрополя (Велика Знамянка), в смузі в 2 км, було три переكاتи: Кам'янський (довжиною близько 600 м, гл. 1,2 м), Нижньо-Кам'янський (дов. 500 м, гл. 1,2 м) та Британський (біля острова Британ, дов. 300 м, гл. 1,1 м). Безумовно, течія Дніпра пересувала ці переكاتи¹, змінювала їх параметри та навіть кількість, але можливість зручного переходу в цьому місці залишалась. І схоже, що діяв варіант переходу через Дніпро, де каравани могли не заходити до Кам'янського городища.

Вірогідно, один з головних шляхів через заплаву починався біля Акрополя на північній околиці Великої Знамянки. Цей брід могли забезпечували відкладення в річищі Конки, утворені виносами з гирла р. Білозерки. Через заплавні луки шлях мав декілька варіантів проходів, в залежності від рівня води в річках, але виходив він чи то на Капулівський мис, чи то на гирло Чортомлика (рис. 1: 1). Відомо, що перед Капулівкою знаходився невеликий острівцець, на якому з 1652 року до 25 травня 1709 року знаходилась Чортомлицька Січ. Розлогий опис цього місця наводить Д. І. Яворницький (1990, с. 131—133). Дмитро Іванович зазначає, що навколо острова були сім гілок (протоків) та одна річка: від Чортомлика до Павлюка та Підпільної². Сама Січ

1. Стан заплави Дніпра, віддзеркалений на картах різних часів, переконує, що річки, броди, острови та протоки між ними, вірогідно, під впливом великих повеней змінювали свою форму або зовсім зникали.
2. Схема «Старої Січі» біля Капулівки дає підстави говорити лише про п'ять річок та протоків (НА ІА НАНУ, ф. «Музей старожитностей при Київському університеті св. Володимира», № 22/III).

знаходилась на північній частині півострова, що мала підвищення до 8,5—12 м (рис. 2). Оцінюючи в 1944 р. збитки, нанесені Другою Світовою війною, Б. М. Граков бачив залишки Чортомлицької (Капулівської) Січі, а в берегових осипах зафіксував шар битих амфор та скіфської ліпної кераміки (Граков 1954, с. 157). Тобто, на січовому острові могла знаходитись важлива просторова структура скіфського часу. Ця обставина дотичним чином свідчить, що тут могла проходити давня дорога через заплаву. Проте, після знищення в 1709 р. Чортомлицької Січі, вся інфраструктура, пов'язана з нею, була закинута, а на картах наступних часів всі ознаки її існування проігноровані. В той же час нещодавня знахідка слідів виробничого поселення на Сорокіній балці дотичним чином вказує на можливість існування лівобережного входу до заплави, практично навпроти Чортомлицького острова, з підніжжя Мамай-Гори (рис. 1: 2).

Сполучення через броди, глибина яких сягала 3—3,5 футів (тобто десь близько одного метра), було цілком можливим. Такий брід вершник міг здолати, не змочивши ніг (Максимович 1901, с. 33). За приписами Російської армії початку ХХ ст. для переправи піхоти глибина броду мала бути не більш трьох футів (хоча були приклади переправ і через більш глибокі броди), для кавалерії чотири фути, а для артилерії — два фути (Крюков 1909, с. 219). Не виключаємо, що головні дніпровські броди могли бути поліпшені за рахунок укладання фашин, каміння та дерев'яних конструкцій, як це відомо з більш пізніх часів (Крюков 1909, с. 219).

Для переправ кочовики використовували бурдюки та човни зі шкір тварин (биків, верблюдів), плоти та мости з очерету чи міст, збудований із скріплених та завантажених камінням возів (Івлєв, Івлєв 1995, с. 32—34; Тортика 1999, с. 32—42). Приміром, підйомна сила бурдюка зі шкіри вола сягає 20—25 пудів, а пліт з чотирьох кінських бурдюків перевозить до 18 чоловік (Крюков 1909, с. 151—153). Проте, ці засоби були потрібні під час переправ війська або великої маси людей. В умовах постійних комунікацій між берегами використовували надійніші засоби: великі човни, плоти чи пороми, що їх надавало тубільне населення, яке мешкало біля місць перевозів³.

3. Зважаючи на велику кількість знайдених (але не розкопаних) поселень скіфського часу навколо Великого Лугу та Великої Плавні, частина їх мешканців могла сприяти караванам долати водні перешкоди в заплаві або ж доглядати тут за різними гідротехнічними спорудами (гатками, мостами та ін.). Ці мешканці могли бути перевізниками торговцями, подібними до середньовічних бродників. Якщо останніх сприймати в розумінні В. М. Татищева або низки інших авторів, які вбачали в бродниках змішане населення, що мешкало біля місць переправ. Є припущення, що з часом феномен бродників трансформувався в інститут козацтва (Бубенок 1997, с. 133—136).

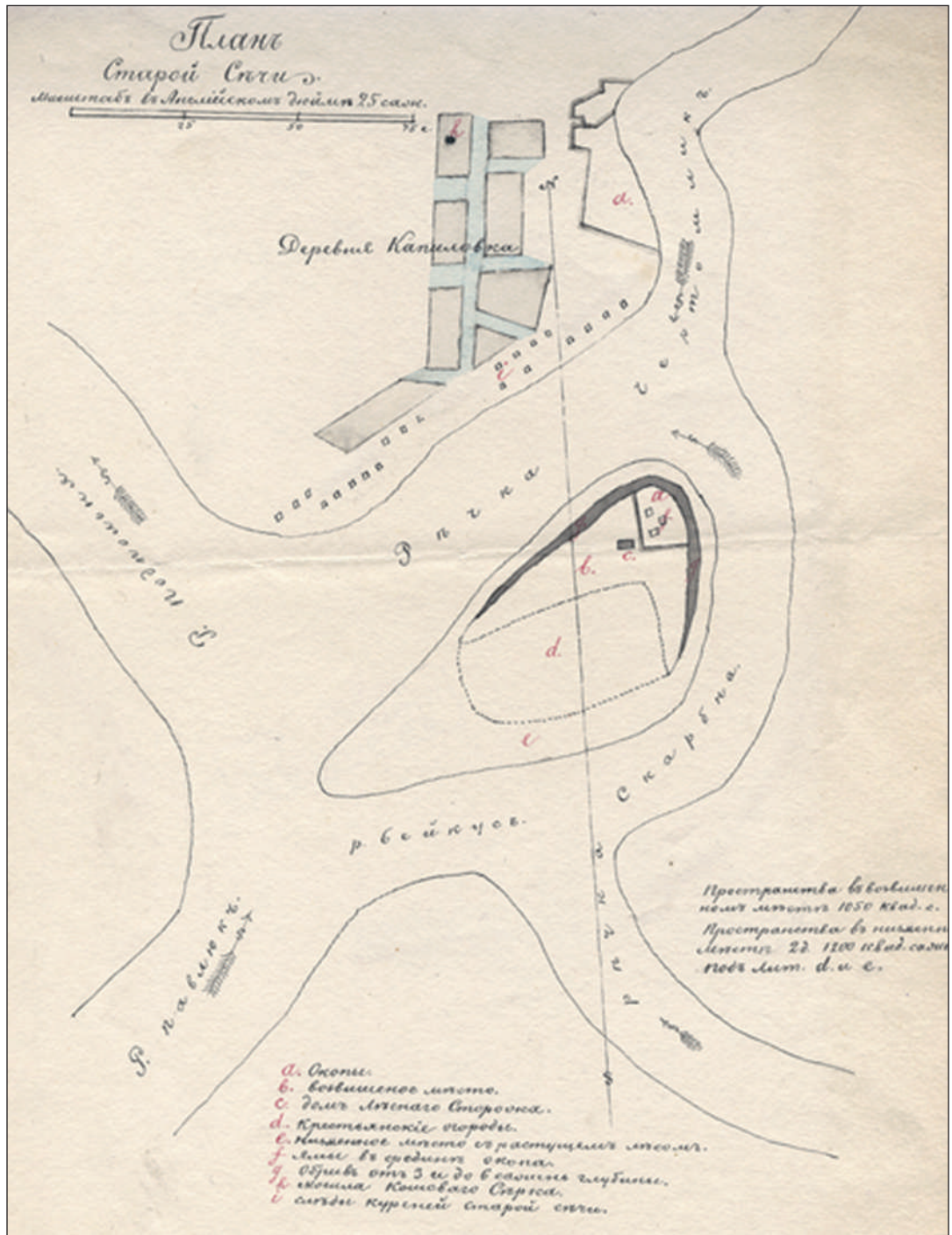


Рис. 2. Схема «Старої Січі» біля с. Капулівки (НА ІА НАНУ ф. «Музей старожитностей при Київському університеті св. Володимира», № 22/III)

Археологічною прив'язкою правобережного виходу з заплави слугує Капулівське городище, в створі якого знаходиться Товста Могила і дещо відхилений від неї на схід курган Чортюк. Лівобережними реперами виступають кургани Мамай-Гори, Великої Знам'янки, Солаха та Лемешеві Могили. Слід зазначити, що в пізньому середньовіччі використовували переправу через заплаву по лінії Микитин Ріг — Кам'яний Затон, запоріжці називали її «Микитиним перевозом» або «Микитиною заставою» (Яворницький 1990, с. 69, 115). Ця переправа

обслуговувала торгівельні каравани, що рухались Кримським шляхом, якій проходив вдовж низки великих курганів лівого берега. Шлях, яким користувались чумаки, а раніше і скіфи (Болтрик 1990, с. 38—39), був найкоротшою та найзручнішою дорогою з Середнього Подніпров'я в Крим.

Капулівське городище та його поховальна периферія. Різноманітні археологічні пам'ятки навколо та в самому селі Капулівка Нікопольського району Дніпропетровської області досить відомі, їх ранньому сегменту при-

свячено ґрунтовний історіографічний огляд (Дровосекова 2002, с. 131—154). Наприкінці тридцятих років минулого сторіччя цю місцевість оглядали співробітники ІА АН УРСР Ф. Б. Кошилов та М. Л. Макаревич. Інформації про знахідки скіфського часу ці дослідники не залишили. Проте, ще раніше співробітник Нікопольського музею Т. М. Кіранов в районі Капулівки знайшов синопське клеймо, що за визначенням Б. М. Гракова (1954, с. 157) датується III ст. до н. е.

Кількість різночасових артефактів з Капулівки різко зросла після створення Каховського водосховища і спричиненого його хвилями руйнування берегів. Винятково плідними були розвідки О. В. Бодяньського¹ 1957—1962 рр., згодом до нього приєднався Дніпровський загін ІА АН УРСР під керівництвом О. Г. Шапошникової. Особливо продуктивною була розвідка навесні 1957 р. Тоді, після майже річного періоду заповнення, було злито водосховище і О. В. Бодяньський першим потрапив на Капулівське узбережжя, на якому далеко відійшла вода. Йому вдалося зафіксувати вісім ділянок скупчень скіфського та пізньочерняхівського матеріалів, їх довжина сягала 200—350 м, в окремих місцях ці пункти майже зливалися, а в двох інших мали лакуни до 700 м. Тоді матеріали скіфського часу опублікованими не були, проте об'єкти неоліту та ґрунтовий могильник маріупольського типу з цих теренів були введені до наукового обігу (Шапошникова, Бодяньський 1970, с. 112—118; Телегін 1991, с. 49—50; Телегін, Титова 1998, с. 18; Телегін та ін. 2001, с. 16; Дровосекова 2002). На поселенні, відкритому О. В. Бодяньським, у 1959 р. місцеві мешканці в розмитому березі р. Підпільної знайшли скарб золотих речей часів гунської навали, через Олександра Всеволодовича ці речі потрапили до Інституту археології АН УРСР² (Рутківська 1970, с. 194, 198—199). В наступні роки було продовжено шурфування та збір скіфського матеріалу на ділянці від Олексіївки — Капулівки до Покровського. Серед вістер стріл, кружалець, амфорного і монетного матеріалу було знайдено литик з жовтого матового скла з заглибленим профільним зображенням менади (Бодяньський 1971, с. 193—195). Заслуговує на увагу, що литик було знайдено між Капулівкою та Покровським, а між цими селами «степи на цілі кілометри усяні уламками амфор» і «в

кручах в цьому районі почали вимиватися цілі амфори».

Ця інформація перегукується з повідомленням Б. М. Гракова про шурфовані скіфські селища Нижнє та Верхнє Покровське, що тягнуться узбережжям від Капулівського городища (Граков 1954, с. 157—160). Практично початок селища Нижнє Покровського відповідає пункту № 8 біля Капулівки (за щоденником О. В. Бодяньського 1957 р.). Тому терени Капулівського протоміста (а схоже на те, що вони зливалися та утворювали єдиний масив з селищами с. Покровського) слід оцінювати мінімум в 1100 га, зважаючи на те, що частина узбережжя та заплави перебувають під дзеркалом Каховського водосховища.

Публікації матеріалів розвідок О. В. Бодяньського і оглядів пізніших приватних нікопольських колекцій (Плешивенко 2000, с. 222—236; Плешивенко, Фатеев 2001, с. 70—71; Фатеев 2002а, с. 174—196; 2002 б; 2004 а; 2004 б; 2006; 2009; 2012; 2014), демонструють, що колекція амфорних клейм з Капулівки суттєво кількісно і якісно перевершує колекцію клейм з розкопок Кам'янського городища. Ця ж тенденція стосується і чернолакової кераміки, якої на Кам'янському городищі відомо лише близько 15 уламків (Граков 1954, с. 81). Це непрямим чином свідчить про використання стародавніми мешканцями Капулівки більш широкого діапазону імпортованих товарів, ніж мешканцями протилежного берегу, і ця обставина відповідно підносить їх соціальний статус. Але головне, що античний імпорту вказує на значний економічний підйом цього центру у другій половині IV — першій чверті III ст. до н. е. Свідчить про це і скарб з 280 ольвійських монет³, що датується початком III ст. до н. е., його було знайдено протягом 2011—2012 рр. на оранці на Панських кручах біля Капулівки (Фатеев, Третьяков 2012).

Тобто, активне торговельно-економічне життя відбувалось тут навіть в фінальну фазу історії Скіфії. Ця обставина дотичним чином демонструє стрімке зростання економіки, що відрізняє столицю від будь-якого іншого міста (Боже-Гарньє, Шабо 1967, с. 185).

На пріоритетне положення Капулівського городища вказує і його розташування на високому правому березі та в заплаві біля нього. Ця традиція відповідає розташуванню як європейських, так і губернських міст на Дніпрі. Позиція пари городищ Капулівка — Кам'янка на протилежних берегах є подібною до дислокації міст на європейському і азійському берегах Боспору Кімерійського. Місцезонаження Капулівки подібне до розташування Пантіка-

1. Олександр Всеволодович Бодяньський — блискучий археологічний розвідник, відкрив багато різночасових пам'яток в Надпоріжжі та на берегах Нижнього Дніпра. В різні роки був співробітником трьох музеїв: Київського, Дніпропетровського, Запорізького і тридцять років був старшим лаборантом (1946—1976). Про нього докладніше див. (ред. Толочко 2016, с. 349—350).

2. Зараз він експонується в Музеї історичних коштностей України.

3. Кількість монет наведена за підрахунками О. В. Фатеева, оскільки декілька збирачів старовини шукали на полі розвіяний при оранці скарб.

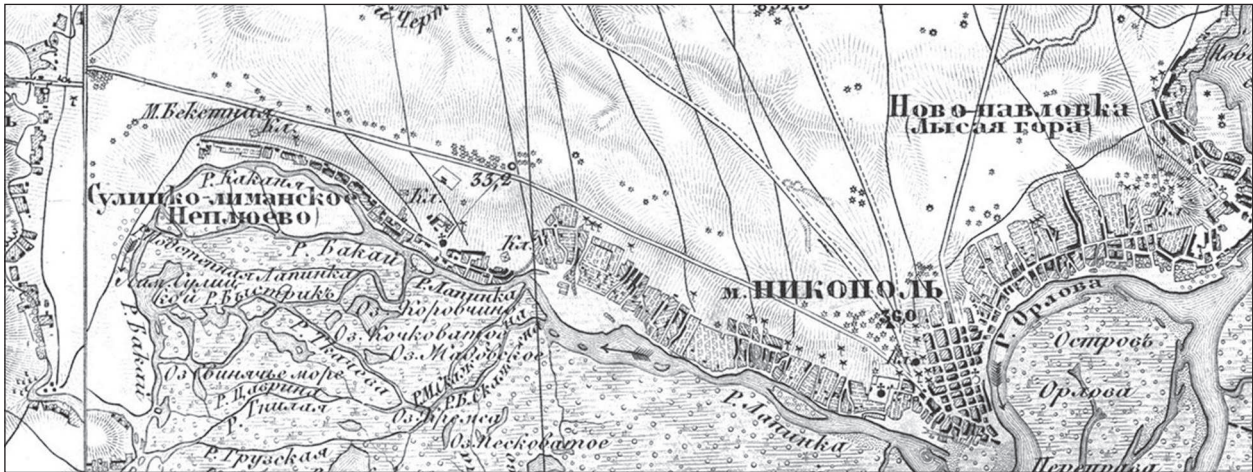


Рис. 3. Фрагмент карти Шуберта із смугою курганів біля Нікополя

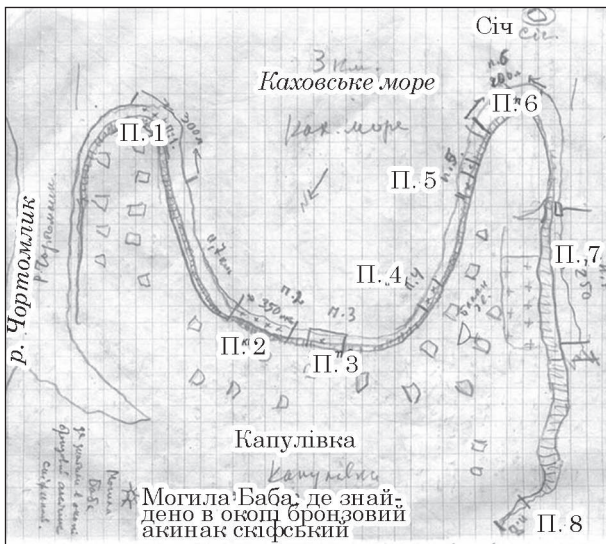


Рис. 4. Схема ситуації біля с. Капулівки з щоденника О. В. Бодяньського

пею, а Кам'янка відповідає Фанагорії. Лише відстань між Капулівкою та Кам'янкою була в чотири рази коротшою, ніж відстань між боспорськими столицями. Причому, як і на Боспорі, обидва береги Дніпровської агломерації супроводжуються поселеннями меншого рівня, розтягнутими на ділянці до півсотні кілометрів.

Навершшя з Папаєм як порубіжні знаки Капулівської агломерації. Своєрідними порубіжними символами Капулівської агломерації, на нашу думку, виступала пара стовпів, увінчаних бронзовими навершшями з Папаєм. Тут важливою обставиною виступає відкоригована локалізація знахідки навершшя з Лисої Гори (рис. 1). Виявилось, що воно походить з району Нікополя, а не з Дніпропетровська, як раніше помилково вказували на місце її знахідки в багатьох виданнях. Лиса Гора локалізується біля села Новопавлівка (Лисогірка), тапер це східний край м. Нікополя (Вахтина, Скорый,

Ромашко 2010, с. 161—178). У цьому ж районі на узбережжі локалізується Новопавлівське поселення та скупчення курганів на пагорбі над заплавою (рис. 3). Інший прирубіжний стовп-символ з подібним навершшям знаходився на західній околиці Капулівської агломерації. Йдеться про два фрагменти (гілки), подібні лисогірському навершшю, знайдені в 1963 р. під час розвідки О. І. Тереножкіна на насипу одного з курганів біля с. Мар'янське Апостолівського р-ну (Тереножкін 1963; Бессонова 1983, с. 41; Treasures 1998, р. 47). Тобто ці два артефакти були знайдені на протилежних краях від Капулівського городища, на відстані близькій до півдня шляху, виступають маркерами території. Тут своєрідною точкою відліку може слугувати Могила Баба біля Капулівки понад р. Чортомлик. В щоденнику 1957 р. О. В. Бодяньський повідомляє, що в насипу цього кургану (в окопі) знайдено скіфський бронзовий меч (рис. 4). В цьому кургані, з огляду на те, що повз нього проходив важливий шлях з заплави, є підстави (з певними пересторогами) вбачати святилище Аресу (Болтрик 1978).

Повертаючись до навершшя з Папаєм, слід підкреслити, що воно є символом світового дерева (дерева життя). А над головою бога-творця Папая зображений «його прообраз — орел, який став його символом» (Бессонова 1983, с. 41). Хижі орлиноголові птахи на верхів'ях гілок дерева репрезентують Папая, а разом з ним і всю небесну сферу або верхівку світового дерева. А гілки навершшя, прикрашені фігурками вовків, що біжать, символізують чотири сторони світу. Символіка світового дерева, в свою чергу, (крім інших значень) пов'язана із **стовпом та шляхом**. Тому подібні знаки цілком доречні на роздоріжжях, а в нашому випадку вони ще й перебували на кордонах великого просторового утворення. На знаходження 35-сантиметрових навершш на верхівках стовпів вказує їх бронзова конічна основа, що асоціюється із загостреною кінцівкою. До того ж,

ці наверхшя не лише великі, а разом із стовпом ще й важкі для їх переміщення. Отже, є всі підстави схилитись до думки, що вони були встановлені стаціонарно. Свого часу думка про зв'язок наверхш з жертвними стовпами була вже висловлена (Переводчикова, Раевский 1981, с. 48—50), проте вона дещо загубилася на тлі інших менших наверхш, які пов'язані з декором накриття скіфських повозів (Болтрик 1997; 2009, с. 43—45). Тут слід згадати ще одне велике наверхшя (висотою 28,9 см та шириною 28,5 см) з конічною втулкою з трьома гілками, але тут їх прикрашали фігурки птахів з дзвониками в дзьобах. Це відоме наверхшя з кургану Олександрополь. Проте менш відомою є та обставина, що його випадково знайшли в південній полі насипу в 1851 р. ще до початку розкопок кургану (Артамонов 1966, с. 55, рис. 191). Тобто це наверхшя могло насаджуватись на стовп. А конічна втулка, як і лисогірська теж є отвір для фіксації його на дерев'яній основі. Дещо ускладнює ситуацію обставина, що поруч знайшли менші бронзові парні наверхшя, які є всі підстави вважати елементами повозу (Артамонов 1966, с. 55). Вірогідно, велике наверхшя з Александрополя репрезентувало своєрідний штандарт правителя, що позначав його ставку.

За аналогією з комплексом наверхш з Александрополя, є спокуса віднести й артефакти з Папаєм до залишків поховального поїзду. Але тут на заваді стоять розміри курганів, біля яких були знайдені останні. Повірити в те, що п'ятигілкове наверхшя, ще й з антропоморфною фігурою (Папаєм), входило до майнового комплексу курганів, соціальний рівень яких (з огляду на їх розміри) нижче середнього рівня, досить важко. А з огляду на симетричне розташування наверхш з Папаєм відносно центральної поселенської структури, припускаємо, що вони виконували функцію маркерів території, вірогідно, на в'їздах з ключових шляхів.

Правобережна поховальна периферія. Концентрація на невеликій території значних різночасових ґрунтових могильників вказує на тривалість інтенсивного життя в певному місці. Локація могильників одного часу дотичним чином відбиває зону розселення, територіальне скупчення поселень або невеликих селищ, більша частина з яких, хоч і не досліджена, але дозволяє вважати їх об'єднаними в єдине ціле (складну багатокомпонентну динамічну систему) з різними функціональними, у тому числі економічними, соціальними та культурно-етнічними особливостями.

Стосовно Капулівсько-Кам'янської агломерації слід додати, що її досить значна поховальна периферія, крім могил рядового населення, позначена ще й курганами представників вищих соціальних ланок, серед яких чотири поховальні комплекси, що можуть бути співвіднесені з могилами царів. Маємо на увазі курган 1884 р.

біля Великої Знамянки (вірогідна могила Аріапейта) та кургани Солоха, Чортотлик та Огуз. Поза колом царських залишаємо курган Александрополь, який має менший обсяг ніж інші гіганти, а в декорі супроводжуючих коней срібла більше, ніж царського золота.

Масив поховань навколо Капулівської агломерації демонструє приналежність могильників до різних ландшафтних зон, а отже до різних соціальних груп населення. І чим далі від узбережжя в степ знаходяться могили, тим вище соціальний статус похованих. Не виключено, що могильники в заплаві або поруч з нею залишили носії скіфської матеріальної культури, проте вони могли мати інше етнічне забарвлення.

За даними антропології, черепи з Кутянського курганного могильника мають істотні відмінності від черепів Нікопольського курганного поля. Їм притаманні: мале виступання носових кісток та невеликі розміри черепної коробки (Мартьянов, Алексеев 1986, с. 46, 57). Докладний та повний аналіз всіх антропологічних матеріалів з курганів Степової Скіфії, проведений С.І. Круц, дарує ще одну несподіванку. На рівні морфологічних зав'язків, черепи з Кута найближче стоять до краніологічної серії з Александрополя. Більше того, Світлана Іванівна наголошує, що ці серії не мають аналогів в Північному Причорномор'ї, але мають схожість з черепами савроматів або ранніх сарматів (Круц 2017, с. 83—84). Несподіванка тут полягає в тому, що похованих в Кутянському могильнику сприймали як мешканців зони заплави Дніпра і відрізняли їх від степовиків, що залишили могильники на плато. Їх сприймали як осіле або напівосіле населення скіфського часу в межах берегової смуги Нижнього Дніпра (Гаврилюк, Пашкевич 1991, с. 61—62; Былкова 1995, с. 114—115)¹. Виходячи з формалі-

1. Тут важко погодитись з одним з висновків статті Н. О. Гаврилюк та Г. О. Пашкевич про те, що зародження землеробства відбувалось в кочовому середовищі на потребу скотарства. Землеробська традиція в Північному Причорномор'ї існувала ще за доби бронзи (Шарафутдінова 1982, с. 40, 113 і наст.). І схоже на те, що в скіфські часи по заплавах річок залишилась частина осілого населення. Безпосередньою ознакою давнього землеробства в регіоні Великого Лугу може бути знахідка рала катакомбної культури з Високої Могили (Никитенко 1977, с. 44—46). Природні умови Нижнього Дніпра — безмежна кормова база, захист від негоди та ворогів створювали сприятливі умови для життя, тому культурні традиції в цьому регіоні зберігалися досить тривалий час. Археологічні підстави для локалізації осілого скіфського населення в плавневій частині Дніпра та його узбережжя є, хоча для широких узагальнень вони поки що недостатні. Мав рацію Б. М. Граков, який ще в сорокових роках минулого сторіччя зауважував, що землеробські племена мали в собі багато елементів попереднього киммерійського населення та були найбільш мішаними (Граков, 1947, с. 17).

зованого аналізу восьми скіфських курганних могильників степу, К. П. Бунятян вирізняла могильники Любимівка та Кут як такі, що їх залишило напівосіле населення (Бунятян 1985, с. 102—108). Тим самим підтвердила емпіричні висновки дослідників цих могильників — Д. Т. Березовця та О. М. Лескова (Березовець 1960, с. 85—87; Лесков 1981, с. 128—135). Кутянський могильник знаходився в заплаві, майже в плавнях, а могильник біля Любимівки — на плато лівого берега. Якщо перший був залишений населенням з досить невисокими статками, то другий, при значній схожості з попереднім, мав більш диференційовану соціальну картину, що, ймовірно, пояснюється розташуванням Любимівських курганів на межі степу та плавень.

Стосовно Нікопольського поля К. П. Бунятян відзначила, що майновий статус його мешканців був досить невисоким, проте переважав добробут кутянців (Бунятян 1985, с. 110). Це і не дивно, оскільки Нікопольське курганне поле і в ландшафтному плані займало домінуюче положення над заплавою. Вважається, що Нікопольське поле мало 136 насипів, серед них досліджено 79 курганів, 53 з яких були скіфськими. В той же час, на сьогоднішній день скіфський могильник Мамай-Гора виступає як найбільший з досліджених в степах Північного Понту, а, можливо, і є одним з найбільших в Євразійському степовому поясі. Втім, зазначимо, що одинадцятикілометровий ланцюг насипів Нікопольського курганного поля (Граков 1962, с. 56) дає підстави очікувати, що і там міжкурганний простір був заповнений могилами. Є підстави вважати, що цей ланцюг, чи точніше смуга поховальних комплексів, була значно довшою, оскільки фрагмент її з великим скупченням насипів потрапив під центральну частину міста Нікополь і низка курганів простягнулася в північно-східному напрямку ще мінімум на 5 км понад Дніпром. У той же час західне крило курганного поля майже досягало р. Чортомлик і повертало на південь по вододілу миса між ним та протокою Бакай (рис. 3).

Майже близькі за своїм соціальним статусом до Нікопольського курганного поля п'ять скіфських курганів біля Капулівки. Майже, тому що в одному з курганів (№ 9, групи 1) могилу супроводжували два коня, покладені у глибоку (4,5 м) вхідну яму, а парне поховання супроводжувала зброя та золота каблучка. Ці кургани, найближчі до Капулівського городища, досліджувала в 1964—1965 рр. Скіфська Нікопольська експедиція ІА АН УРСР під проводом О. І. Тереножкіна. Від Капулівки на північ, вздовж правого берегу Чортомлика, на чотири кілометри простягалася вервечка з 64 насипів, половина з яких — скіфські (Тереножкін та ін. 1973, с. 114). Їх приналежність Олексій Іванович визначив за допомогою буріння, шукаючи в насипах потужні лінзи

глиняних викидів — ознак наявності глибоких скіфських могил.

Від іншого, західного краю Капулівської просторової структури, від північної околиці с. Покровське на північ відходив ще один ланцюг з 18 курганів, відомий як група Сторожової Могили. Тут досліджено три насипи V ст. до н. е., а одне поховання IV ст. до н. е. було впускеним до кургану доби бронзи (Мозолевский 1980, с. 71). Протяжність могильника 2,3 км, від його північного кінця при просуванні на північ залишалася 10,5 км до довгої Свинаревої Могили і ще 0,5 км до Товстої Могили.

Цілком вірогідно, що ці два напрямки, позначені курганами, були пов'язані із шляхами, які продовжувались на північ далі від Дніпра. Але на рівні корінної частини лівого берега р. Солонної (допливу Базавлука) західна гілка виходила на довгу Свинареву Могили та її курганну групу, а за 0,5 км за нею знаходилась Товста Могила. Не виключено, що і східний шлях від Капулівки міг приходити сюди. Але головний напрям від Капулівки вів до Чортомлика і далі вододілами повз інші великі насипи вів на м. Крюків (правобережну частину сучасного Кременчука). На ділянці лівого берегу р. Солонної від Товстої Могили до Чортомлика концентруються декілька скупчень скіфських курганів. З заходу на схід тут на дузі в 15 км знаходяться: гр. Страшної Могили, Завадські Могили, гр. Лисячої Могили, кургани біля с. Нагорного та група Іспанових Могили (Мозолевский 1980, с. 78, 86, 116—117, 136—138). Ці поховальні комплекси скіфської знаті різного соціального рівня в часі охоплюють діапазон майже в 200 років — від I Завадської до Хоминої Могили.

Певними початковими точками цього меморіального династичного поля¹ слугують два довгі кургани. Це Свинарева Могила (неподалік від неї звели Товсту Могили) та Довга Могила біля Чортомлика. Присутність цих насипів, що вирізнялись і розмірами, і формою, які скіфи нерідко використовували як святилища Аресу (Болтрик 1978, с. 61—62), надавали цій чималій ділянці простору характеру меморіалу. А власне простір довкола Довгих могили, і вони самі, були місцями поклоніння. Тобто тут був своєрідний Геррос для царя та його найближчого оточення. Слід зазначити, що в цій смузі розміри поховальних споруд ранжуються і залежать від соціальної позиції, якій померлий відповідав за життя (Болтрик 2004 б, с. 85—91). Втім, схоже статус похованих над р. Солонною, навіть в невеликих курганах, був вищим від небіжчиків з могильників рядових скіфів в заплаві та смузі узбережжя біля неї.

Стосовно розміщення курганів вищої еліти, ми помітили ще одну неочікувану обставину.

1. Термін запропонував пітерський дослідник А. Г. Акулов (2017).

Заміри на картах або ж космічних знімках показали, що відстань від капулівського мису до Товстої Могили дорівнює 17,8 км, а до Чортomlaка — 22,4 км. Але ж, якщо перевести ці дистанції в милі, виходить відповідно 11 та 14 миль. Викликає подив, що в милях відстань виходить круглою. Віддалення Солохи від акрополя Кам'янського городища теж становить 11 миль. Тобто Солоха та Товста Могила знаходяться на однаковій відстані від найближчих поселенських утворень. Відстань між Солохою та Лемешовою Могилою становить 6 миль. Схоже, що обрання місця для зведення могил задалегідь обиралися шляхом попереднього вимірювання. Тут варто нагадати, що одиниця відстаней походить від латинського *milia passuum* — тисяча подвійних кроків. Різна довжина кроків різних людей давала різну довжину милі від 1,4 до 1,9 км. Проте, для скіфського часу, схоже, використовували середнє значення, близьке до 1,6 км. Ця цифра дорівнює сучасній статутній милі 1609,344 м. Можливо, цей збіг обумовлений тим, що скіфи часів Атея користувалися в якості одиниці виміру стадієм, який коливався в діапазоні 150—200 м і був ближче до аттичного стадія ніж до іонійського (Доватур, Каллистов, Шишова 1982, с. 326).

Кам'янське городище та виробниче селище біля нього. Кам'янське городище виникло на дюнному мисі, що мав підквадратну в плані форму і далеко заходив в заплаву. Цей мис розділяв Велику Плавню та Великий Луг. Південна частина городища, разом з акрополем, розміщувалася на сусідньому мисі, що зі сходу омивалася водами р. Білозерки, а з заходу — річкою Конкою. Схоже, що акрополь розмістили саме тут через те, що в цій місцевості берегові кручі були найвищі. Із східного боку дюнну ділянку городища захищав вал висотою від 2 до 4 м, а з інших сторін, що виходили на заплаву, межі городища захищали високі кручі від 8 до 20 м (Граков 1954, с. 46). Тобто спуститись до заплави було можливим лише в певних місцях або ж використовуючи сусідні балки. Не виключаємо, що і балки могли розвинути в місцях колишніх спусків, з часом залишених.

У більшій (дюнній) частині городища культурний шар залягає лінзами. Це можна пояснити тим, що повені та вітрова ерозія переміщували пісок, що призвело до дискретного розташування культурного шару, який зберігався в пониженнях і руйнувався в верхніх частинах. Артефакти з шару та об'єктів репрезентують: столовий посуд — чорнолаковий, розписний, сіроглиняний; фрагменти амфор, скляні речі; вироби з бронзи (серед них і прикраси), заліза, кістки та рогу (Плешивенко 1992). Ці категорії матеріалу свідчать про технологічний, культурний, традиційний рівень життя мешканців городища, який досить широко розпливається в цей час. Є всі підстави вважати, що спектр майстрів-ремісників на горо-

дищі не обмежувався ковалями, ливарниками, косторізами. Знахідки тут декількох бронзових штампів для продукування золотих платівок-аплікацій свідчать про роботу майстрів-горевтів, вірогідних мешканців грецького кварталу (Болтрик, Ліфантій 2016, с. 224).

Дрібну хронологічну шкалу вимальовують монети, що віддзеркалюють новітні зміни в житті спільноти, ті чи інші торговельні пріоритети головного економічного центру Скіфії. Функції Кам'янського городища, як своєрідного терміналу на перетині шляхів караванів античних купців, засвідчують монети різних центрів: Пантікапея, Херсонесу, Ольвії, Тіри, Істрії, Македонії (фракійський вектор) і навіть далекого міста Гістієї на великому острові Евбея в Егейському морі, на схід від Аттики (Граков 1954, с. 146—147). Ці монети свідчать, що економічне життя на Кам'янському городищі вирувало і в IV—III ст. до н. е. і продовжувало існувати, можливо менш інтенсивно, і в римський час.

Б. М. Граков оцінював площу городища в 1200 га. Від більшої східної частини Кам'янського поду терени городища відокремлював земляний вал, середньою висотою 3 м (рис. 5; див. вклейку).

У центральній і північно-західній частинах городища виявлено залишки садиб з каркасними, напівземлянковими та наземними житловими спорудами, господарськими ямами, бронзоліварних майстерень та майстерень з обробки кістки та рогу, кузні. У той же час Б. М. Граков зазначив, що в середній частині городища, серед інших типів жител, існували наземні приміщення, де зафіксовані стовпи, але немає обмазки стін. Він підозрівав, що стіни замінювали кошмами (Граков 1954, с. 61). Відсутність в цих приміщеннях опалювальних пристроїв дозволяє припустити, з огляду на їх чималу площу, що це були своєрідні торговельні павільйони. Ця здогадка посилює спостереження про те, що між валом городища та заселеною його частиною існував незабудований простір шириною 0,8—1,2 км (Граков 1972, с. 60—61). Борис Миколайович пропонував вбачати в цій лакуні загін для худоби, або ж своєрідний коридор, що мав захищати дерев'яні будівлі від запалювальних стріл (рис. 1: 8). На наш погляд, цей вільний простір був не чим іншим, як ярмарчищем. Як і чумацькі валки (до 600 валів), каравани скіфського часу були великими. Тому в містах для їх розміщення повинні були бути спеціальні зони — ярмаркові площі (так звані ярмарчища). Тобто, з огляду на розміри незабудованої площі Кам'янського городища, десь 180 або 100 га могли правити за майдан для періодичних ярмарок. Зважаючи на те, що учасники цього торговельного свята прибували на своїх возах, поруч з ними перебувала їх худоба, а ще був скот, який продавали, то чисельність учасників могла досягати 10—



Рис. 6. Фото українського ярмарку (зі старої поштової картки)

12 тис. людей¹. Моделлю такої ситуації може слугувати старе фото українського ярмарку початку ХХ ст. (рис. 6).

Останнім часом виникла помилкова тенденція вважати Знам'янське городище лише структурою пізньоскіфського часу. Там дійсно є матеріали, що виходять за межі класичної Скіфії. Проте життя тут вирувало і у V, і у IV ст. до н. е. На це вказують загальні схеми Кам'янського городища, старі карти та знімки валу 2017 р. (рис. 5), де добре видно, що Знам'янський акрополь вписано в загальну схему укріплень по обидва боки Білозерського лиману². Б. М. Граков згадує тут культурний шар IV ст. до н. е. (Граков 1954, с. 63). У смузі прибою Каховського водосховища розвідками Запорізької експедиції ІА АН УРСР в 1976—77 рр. були зафіксовані фрагменти хіоських та гераклейських амфор, що походили з господарчих ям, які місцями залишилися понад берегом та дамбою в західній частині акрополя.

Оскільки основні торгівельні шляхи виникли в Понтійських степах ще за доби бронзи, то й місце Кам'янського городища в ті більш давні часи не було порожнім. Схоже, під його

ярмарчищем (або поруч з ним) було поселення Білозерської культури (яке власне і дало назву культурі), а з огляду на сусідство з переправою та великими комунікаціями при ній, торг тут відбувався ще з тих часів.

Давня торгівельна традиція, значна площа поширення культурного шару, фортифікаційні укріплення, разом з великою кількістю залишків ремісничих майстерень, від косторізів до майстрів-ливарників та ковалів, розташування поселенської структури в центрі перетину важливих комунікацій, велика поховальна периферія навколо та курган або кургани царів, схиляє до думки, що Кам'янське городище більше відповідає ознакам урбаністичного ніж протоурбаністичного утворення. В той же час, частина городища на кучугурах поки не дала слідів кам'яних будинків, проте є достатньо підстав очікувати їх в Знам'янській частині городища (Граков 1954, с. 63—64). Є стара аксіома, що міста розвиваються навколо центрів прикладення праці. А також, що місто — це довгострокове скупчення людей та їх помешкань на значній території. Але, як раз виразних слідів помешкань на Кам'янському городищі і немає — дерево під невеликим шаром піску не зберігається, його вимиває вода. Тому тільки розкопки широкими площами з залученням сучасних методів дадуть ствердну відповідь на питання: що це — городище чи укріплене місто?

Виробниче селище скіфського часу Сороки-на балка. Значна урбаністична структура має навколо поселення-сателіти. Про існування

1. За іншими підрахунками кількість учасників ярмарку могла сягати і 20 тис.

2. Узгодженість напрямів валів (або їх слідів на оранці) по обидва боки Білозерського лиману наптовхує на здогад, що в минулому вони могли утворювати єдину лінію по заплаві р. Білозерки. Наступна зміна гідрологічних умов призвела до утворення лиману, який з часом зруйнував ті ділянки валу.

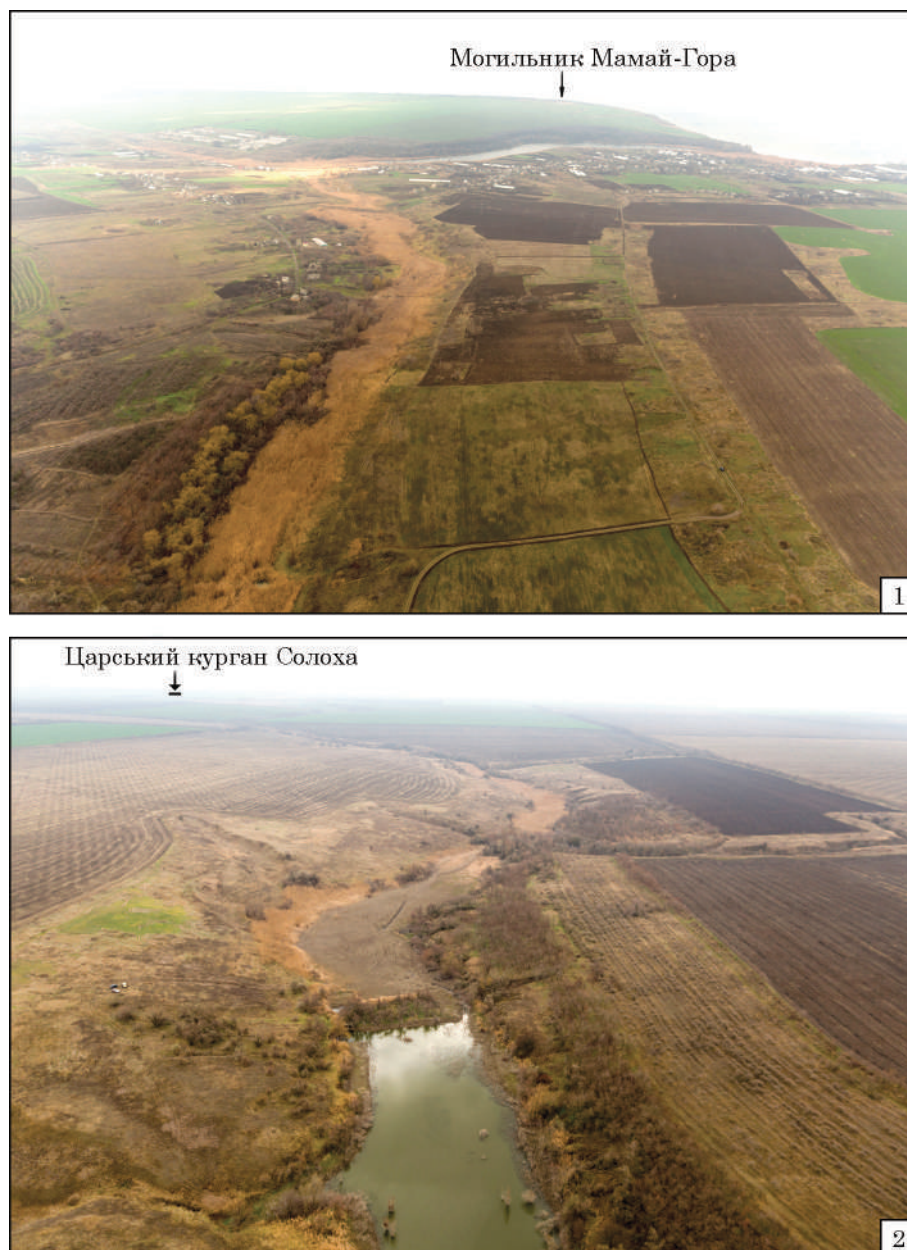


Рис. 7. Вигляд Сорокиної балки з БПЛА: 1 — у напрямку Мамай Гори; 2 — у напрямку кургану Солоха

раніше невідомого подібного поселення одержали інформацію співробітники експедиції Запорізького національного університету. Влітку 2015 р. місцеві мешканці ознайомили їх з артефактами (уламки амфор, вироби з бронзи та свинцю). У цілому матеріал належить до скіфського часу та доби середньовіччя. Поселення розташоване на схилах Сорокиної (Мамайсуркинської або Олексіївської) балки, яка з півдня впадає до Каховського водосховища (рис. 1, 7, 8 — див. вклейку). Балка має декілька джерел води, які живлять невелику водойму. Схили балки розорювались, звідти й походять знахідки.

У 2016 р. А. Г. Тощев провів обстеження Сорокиної балки, її загальна протяжність 8 км. Не зважаючи на цупкі кущі, що тут вкривають місцевість, йому вдалося знайти вістря стріл, свинцеві прясла, уламки амфор, дрібні фраг-

менти ліпної кераміки, середньовічну монету (Тощев, Андрух 2018). Здійснене тут у 2017 р. шурфування засвідчило невиразний культурний шар, представлений фрагментами амфор та ліпної кераміки. Локалізація артефактів дозволяє виділити дві мікрозони на схилах балки, у межах яких концентруються знахідки — східний з матеріалами скіфського часу та західний із середньовічним (рис. 9: 1, 1а).

У сукупності всі знахідки зі схилів Сорокиної балки (і знайдені під час розвідок, і надані для ознайомлення місцевими мешканцями) атестують пам'ятку як поселення майстрів-ливарників, що спеціалізувалися на виробництві стріл і свинцевих пряселець. Матеріал репрезентовано: вістрями стріл та їх необробленими відливками, п'ятьма стрижнями, що застигли в каналах ливарних форм для відливки стріл, значною кількістю свинцевих пряселець різ-

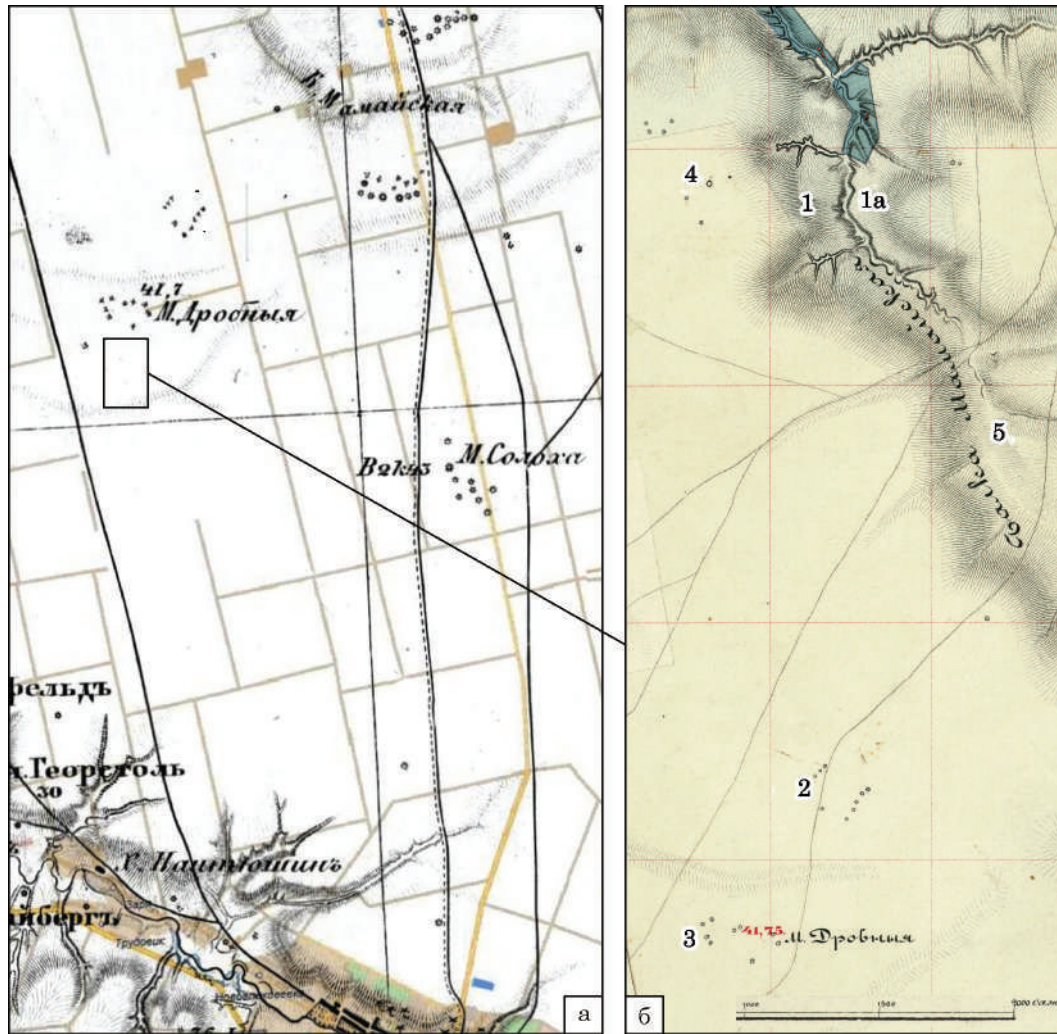


Рис. 9. Кургани поблизу Сорокиної (Мамайської) балки. Основи схеми: а — фрагмент листа 13, ряду 29 карти Шуберта; б — фрагмент листа 12 ряду 3 Військово-топографічної карти північної частини Таврійської губернії 1852 р.: 1 — зона залишків виробничих комплексів скіфського часу біля Сорокиної балки; 1а — зона розповсюдження середньовічних артефактів на західному схилі Сорокиної балки; 2 — алея курганів біля верхньої частини Сорокиної балки; 3 — Дробні Могили; 4 — кургани 14 і 15 біля с. Велика Знамянка, розкопані 1991 р. (за: Андрух, Тощев, Шахров 1995); 5 — Сорокина Балка

них форм, каблучками із зображенням на щитках, фрагментами бронзових виробів у вигляді голів птаха, свинцевими та бронзовими шпаклами (260 шматочків свинцевого шпаку загальною вагою 2,5 кг), уламками амфор, монетами (Андрух, Тощев 2018, с. 50—52). Серед знахідок також є бронзова фігурка козла (висотою 2,5 см, довжиною 4 см) та три фрагменти бронзових дзеркал.

Особливої уваги заслуговує добірка з п'яти монет, що вимальовує період існування виробничого селища від часів другої могили на кургані Солоха до періоду спорудження кургану Огуз, або від часів царювання Атея до кінця правління його сина. Нижче наводимо опис монет.

1. Ольвія. 400—380 рр. до н. е. На аверсі голова Медузи Горгони в анфас. Волосся Медузи передано рівними пасмами. Куточки рота підняті, язик висунуто. На реверсі — орел на дельфіні вліво, крила складені догори пара-

лельно тулубу; по колу напис О-Λ-Β-Ι. Літера «О» розташована між головою і крилом орла, літера «Ι» — між дзьобом орла і головою дельфіна, літери «Λ» і «Β» — між хвостом орла і дельфіна. Літера «Β» — дзеркально. Монету відлито з мідного сплаву (рис. 10: 4).

2. Срібний діобол з Пантікапею. 390—380 рр. до н. е. Час правління Левкона 1. На аверсі зображено голову Сатіра в вінку з плюща в профіль. На реверсі — голова барана вліво, під нею напис Π-Α-Ν-Τ. Монету відлито зі срібла.

3. Паріон¹. 350—300 рр. до н. е. На аверсі вівтар Паріону з амforoю перед ним, по обидва боки від вівтаря літери одна над одною, злі-

1. Місто Паріон засноване в 709 р. до н. е., його залишки знаходяться біля селі Кемер в провінції Чанаккале. Було велике місто на азійському узбережжі Мармурового моря. Головний митний пункт, через який проходили товари з Греції та Егейських островів.

ва: П-Р; праворуч: А-І. На реверсі бик вправо. Монету відлито з мідного сплаву (рис. 10: 1).

4. Македонія. 336—323 рр. до н. е. На аверсі голова молодого Геракла в левій шкурі вправо, в окружності з точок. На реверсі — палиця Геракла ударним кінцем вправо, під нею горит, розташований отвором вліво; між ними напис ΑΛΕΞΑΝΔΡ [ΟΥ]; під горитом дифферент «Ε» (епсилон). Монету виготовлено з мідного сплаву шляхом карбування (рис. 10: 2).

5. Пантікапей. 320—310 рр. до н. е. На аверсі голова бородатого сатира вправо. На реверсі — протома грифона вліво, знизу осетер, по колу напис з трьох букв Π-Α-Ν. Монету виготовлено з мідного сплаву шляхом карбування (рис. 10: 3).

Простір степу від західного схилу Сорокиної балки до кургану Солоха (дистанція 8,2 км) мав групу невеликих насипів, що утворювали коротку, проте широку (300 м) алею курганів (рис. 9: 2). Це відображено на карті Шуберта (лист 29, ряд 13) та Військово-топографічній карті північної частини Таврійської губернії 1852 р. Східний ряд налічував п'ять насипів, а паралельний йому західний лише три, і між ними ще один насип на південному краю, начебто, закривав цей ансамбль. З огляду на близькість цих курганів до поселення на Сорокиній балці (2,2 км), можна припустити, що могильник залишили мешканці цього поселення. Не виключено, що між рядами курганів проходив синхронний їм шлях, що вів на групу Дробних (Дрібних) Могили (рис. 9: 3), а через них виходив на велику алею курганів, що виводила до грандіозного насипу Солохи.

Солоха та її оточення. Продовжуючи тему алеї біля Солохи, а вона фіксується на старих аерофотознімках та візуальними спостереженнями (рис. 11: 2), слід зазначити, що її ширина є близькою до ширини алеї біля Сорокиної балки. Але кількість насипів біля Солохи значно більша — мінімум 15 насипів з півночі та близько 20 з півдня (вірогідно, частина насипів не фіксується через тривалу та інтенсивну оранку). Переважна частина алеї, довжиною 1,6 км (1 миля), орієнтована на захід, а дальній від кургану-лідера край завертає до півночі, розвертаючи меморіальний комплекс в бік Дробних Могили, до яких від західного краю Солоської алеї залишалось близько 2,5 км. Зараз важко судити, чи утворювали ці скупчення курганів в минулому цілісний комплекс, але відносно недалеко розташування їх одне від одного, разом із збігом розмірів ширини обох алеї, схиляє до подібного припущення.

Тут можна погодитись з А. Г. Акуловим, що, починаючи з ранньоскіфського часу, традиція зведення меморіалів вищої знаті швидко поширюється всім Степом (Акулов 2017, с. 17). У випадку ж із Солохою слід додати, що цю традицію підтримувала, або навіть формувала, верховна влада від часу Атея до його наступ-



Рис. 10. Монети, знайдені на східному схилі Сорокиної балки: 1 — Паріон, 350—300 рр. до н. е.; 2 — Македонія, 336—323 рр. до н. е.; 3 — Пантікапей, 320—310 рр. до н. е.; 4 — Ольвія, 400—380 рр. до н. е.

ників. Подібні комплекси віддзеркалювали багаторівневу ієрархію суспільства шляхом застосування певних канонів та принципів у влаштуванні поховальних споруд. Орієнтація частини меморіального ансамблю відносно сторін світу підкреслює його заздалегідь спланований характер, цьому не заперечує і загальна дата цієї частини могильника. Зв'язок алеї з Солохою, що підходить до кургану з заходу, дотичним чином засвідчують могили коней (Манцевич 1987, с. 8, рис. 2), від яких мали відходити західні поховальні доріжки.

У той же час південно-східна частина є пізнішою і забудована десь ближче до середини IV ст. до н. е. (Кузнецова 2006, с. 230). Забудова цієї частини могильника справляє враження більш хаотичної, а в той же час тут насипи дещо більші і утворюють субмеридіанально орієнтований ланцюг довжиною близько 2 км (рис. 12). Тому є підстави вважати, що десь поруч (на схід від Солохи) проходив торгівельний трансскіфський шлях від Криму, через Огуз, до Кам'янського городища і далі на правий берег Дніпра. Потужний насип Солохи виступав чудовим просторовим орієнтиром (рис. 13), який

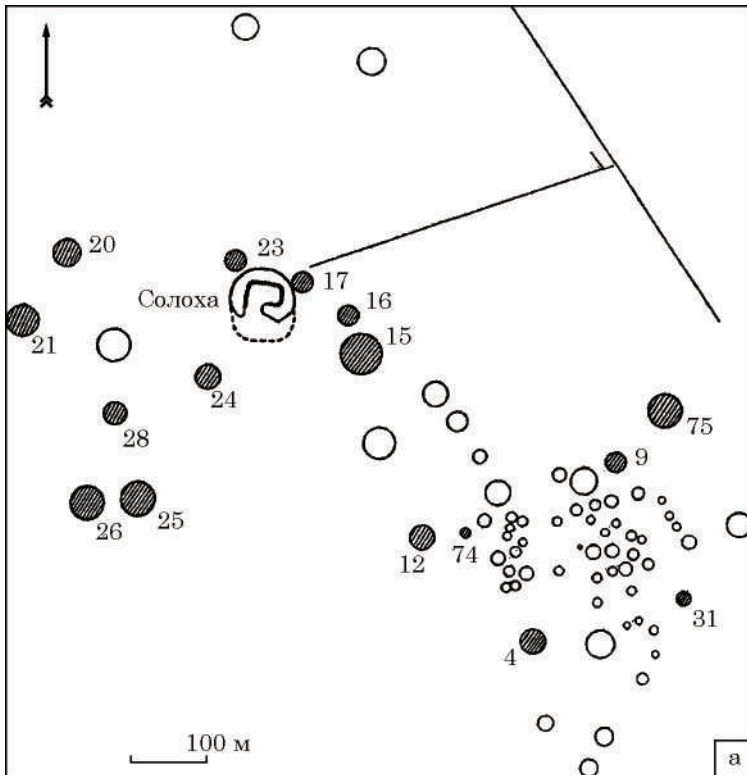
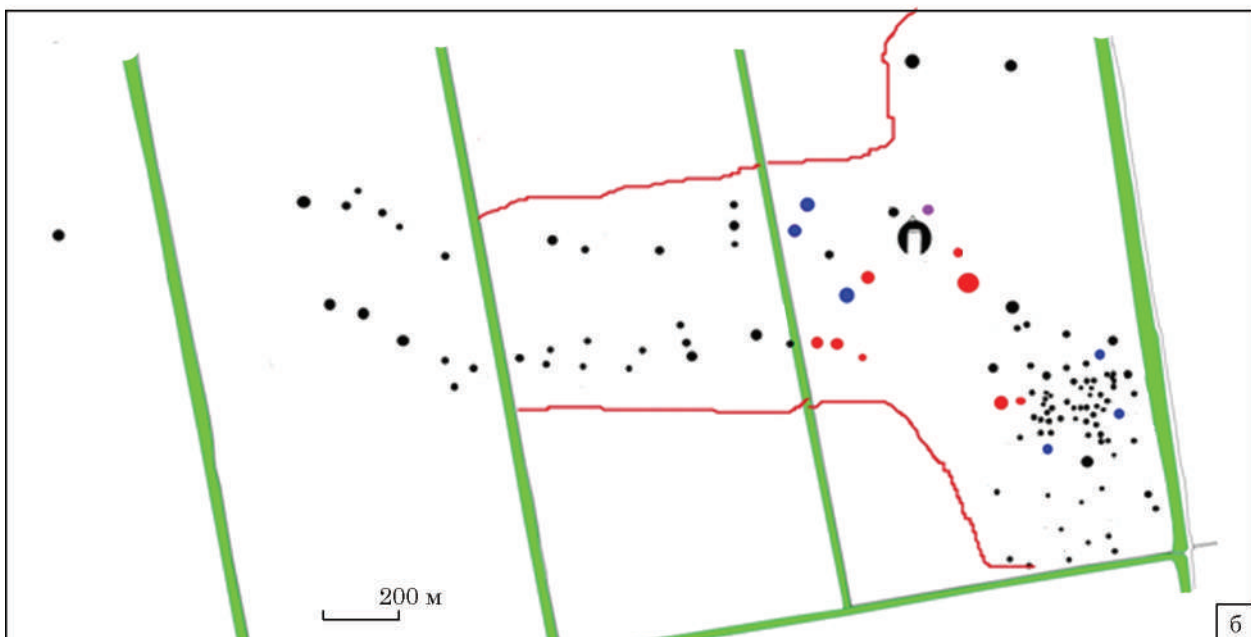


Рис. 11. Плани курганної групи Солохи: 1 — 1960 р. (за Кузнецова 2006, с. 232, рис. 1); 2 — план та алеї курганів, 2017 р. (за О. В. Тубольцевим і Г. М. Тощевим, друкуються вперше)



в степу було видно за 17—18 км. Насип цього кургану і досі домінує над степом, сягаючи висоти 12 м (рис. 14; див. вклейку). Вірогідно, для внутрішніх урочистих (поховальних та меморіальних) процесів користувалися західними алеями, а торговельні каравани проходили повз Солоху зі сходу. Шлях, який вимальовують насипи середніх курганів східної частини групи Солохи (рис. 12), при його просуванні на північ за 10,3 км дістається кургану з кладовищем та довгим курганом (рис. 15). Слід зазначити, що пролягання цього шляху за 0,7 км на схід від Сорокиної балки фіксується довгою темною

смугою на космічних знімках. На краю плато, над Кам'янським подом, ця смуга як раз виходить до згаданих курганів і біля них губиться. Власне десь в цьому місці починався спуск з плато (рис. 16; див. вклейку). Не виключаємо, що по сусідству були і інші варіанти виходу на акрополь, приміром, біля кургану 13 біля с. Велика Знам'янка або декількох ще довгих курганів на схід від нього. Шляхи без твердого покриття мають тенденцію сходитись та розходитись в пошуках більш зручної дороги, обходячи багно та калюжі. А з іншого боку, певним відлунням пошуків оптимальних спусків мо-



Рис. 12. Аерофото східної частини курганної групи Солоха з нанесеним варіантом проходження давнього торгового шляху

жуть слугувати невеликі курганні могильники та окремі кургани, що були розсіяні краєм тераси за селом Велика Знам'янка.

Торгові каравани з Боспору, а потім із хори Херсонесу, йшли до головного ядра Скіфії повз Солоху та її групу. Не виключаємо, що один з варіантів шляху йшов через майстерні біля Сорокіної балки, де могли поремонтувати зіпсовані в довгій мандрівці елементи повозів та тяглової упряжі.

Мамай-Гора. Після Солохи, з півтора десятка кілометрів до самого узвозу в бік акрополя, ліворуч по ходу руху, погляди подорожніх були прикуті до великих курганів на Мамай-Горі¹.

Кручі Мамай-Гори розташовані над лівим берегом Каховського водосховища, за 7 км на південний захід від Акрополя Кам'янського городища. Якщо ж обходити заплаву, то мешканцям південної частини протоміста доводилося долати на 4,5 км більше (рис. 1). Пам'ятку позначено на картах ХІХ ст., де вона називається Мамаева, Мамайская могила і навіть Святі Гори. Стрижнем могильника є п'ять значних курганів, витягнутих в широтному напрямку, серед них три довгих і два округлих (рис. 17: 1, 2; 18 — див. вклейку). Помітні в рельєфі насипи концентрувалися переважно на південь від цього стрижня.

Дослідження археологічного комплексу Мамай-Гора у 1988 р. почала експедиція За-

порізького національного університету під керівництвом Г. М. Тощева та С. І. Андрух. У перші роки розкопок вивчалися невеликі насипи, згодом перейшли до дослідження сотень окремих «плям», що злилися між собою, а також встановлення меж могильника, площа якого орієнтовно сягала 30 га. Можливо, ділянка пам'ятника була значно більшою і істотно зменшилася у зв'язку з катастрофічними зсувами понад 300 м берегової смуги, спричиненими водами Каховського водосховища (рис. 17: 1). Свідченням тому стали знахідки зруйнованих поховань безпосередньо біля води, першу інформацію про які в 1976 році приніс до табору Запорізької експедиції ІА АН УРСР, розташованого біля с. Гюнівка, О. В. Бодянський.

Площа могильника на схід та південь від курганного стрижня на початку робіт знімалася за допомогою скреперів. З середини 1990-х рр. і до цього часу роботи провадяться лише вручну (Тощев 1996). Досліджено близько 8 га, на них виявлено понад 600 поховальних комплексів, сконцентрованих в курганах і ґрунтових могилах (Андрух 1999; 2001; Андрух, Тощев 1999; 2004; Тощев, Андрух 2017). Установлено, що край берегового плато використовується для поховань з доби неоліту. Неолітичні поховання (26) виявлені за 200 м на схід від довгих могил (Тощев 2005). За енеолітичної доби в центральній частині пам'ятки були збудовані три кургани, висотою до одного метра. Проте їх насипи використовували і в подальші часи. Свідченням тому є 14 поховань ямної культури. Носії

1. Висота Мамай Гори над рівнем водосховища становить 80 м.



Рис. 13. Вид на насип кургану Солоха та відвалів на південь від нього, аерофото: 1 — з півночі; 2 — із заходу

останньої також звели кілька насипів. Інтенсивніше функціонування могильника відзначається в епоху середньої бронзи. Катакомбні поховання присутні і в згаданих насипах, і в розташованому на південь кургані 4. На північ від довгих могил виявлено скупчення поховань катакомбної культури, що належали або до ґрунтового могильника (Андрух, Тощев 2009), або ж, на думку В. В. Отрощенко, зруйнованому зсувами кургану. Поодинокі дев'ять впускних поховань Бабинської культури локалізуються на північ від головного стрижня, а один курган 26 був зведений на північний схід від нього. Тут із зрубними похованнями були пов'язані декілька досипок, а загалом їх, разом з трьома іншими курганами, виявилось 24 (Тощев 2012). Ґрунтовий могильник з п'яти поховань білозерського часу виявлено на північ-

ний захід від головного стрижня курганів (Тощев 2007). Початок доби раннього заліза тут фіксується двома похованнями новочеркаської культури (Тощев 2011).

Три довгі кургани і великий округлий, за аналогією з подібними пам'ятками, слід віднести до доби бронзи. Проте, з огляду на домінуюче в ландшафті положення, не виключено, що їх насипи активно використовували за часів доби заліза в якості святилищ.

Як місце для масових поховань, Мамай Гору почали використовувати в скіфській час. Найдавніше поховання (кінець VII—VI ст. до н. е.) знайдено на захід від довгих курганів. Решта комплексів датується кінцем V—IV ст. до н. е. Найбільш збережені насипи сягали висоти до 1,5 м. Більшість же не фіксувалися в рельєфі, розташовувалися досить купчасто, переважно

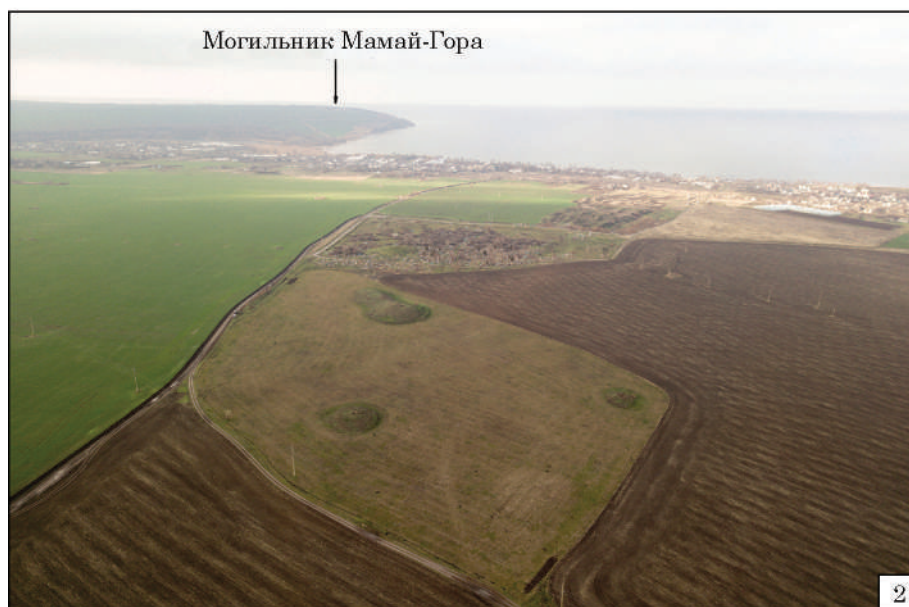


Рис. 15. Група курганів з сучасним кладовищем біля с. Велика Знамянка: 1 — курган з кладовищем, вигляд з півдня; 2 — насипи, вигляд зі сходу. Між Довгою Могилою і меншим курганом давній шлях спускався до Кам'янського поду



Рис. 17. Вид курганів Мамай-Гори з повітря: 1 — довгі кургани, вигляд з північного заходу. Аерофото демонструє процес руйнації берегової смуги Мамай-Гори; 2 — довгі кургани, вигляд зі сходу

на південь і схід від головного стрижня, рідше на північ, у бік річкової долини. Випадки порушення комплексів іншими похованнями

поодинокі, це свідчить про те, що могили були позначені на рівні давньої денної поверхні. Загальна кількість могил скіфського часу дорів-

нює 370 (Андрух, Тощев 2012). Багато з них, за аналізом О. Є. Фіалко, належали амазонкам (Фіалко 2010). На цей же час припадає і велика кількість культових ям, наповнених уламками амфор, ліпної кераміки та кістками тварин. Зона культових ям розташована переважно на північний схід і північний захід від довгих курганів, власне, на периферії скіфського могильника (Андрух, 2000а: 2000б). Ці ями перекрили могильник білозерської культури. Якщо сармати репрезентовані на могильнику лише одним похованням, впущеним до кургану скіфського часу, то печеніги та половці значно наповнили його (25 поховань). Дві групи їх ґрунтових могил розташовані на північ від ядра, окремі впущені в більш ранні насипи або утворюють самостійні комплекси серед скіфських могил в східному та південному секторах пам'ятки. За 700 м на схід від могильника Мамай-Гора досліджено ґрунтовий могильник Мамай-Сурка (кінець XIII — початку XV ст.), де досліджено 1162 поховання (Ельніков, 2001; 2006). Останніми в XV—XVI ст. використовували Мамай-Гору ногайці, на захід від курганного ядра відкрито 126 поховань (Тощев 2013).

Підсумовуючи, зазначимо, що вивчення топології археологічних об'єктів периферії Кам'яського городища дозволила відкоригувати їх позиції в ландшафті та пов'язати їх між собою. Це, до певної міри, посилило погляд на Капулівсько — Кам'янську агломерацію як на домінуючу в Понтійському степу. Вона тут займала центральне місце, репрезентуючи дві протоурбаністичні структури, розташовані на протилежних берегах. Разом із сусідніми численними, ще не вивченими, поселеннями другого порядку, що сиділи над заплавою Дніпра, вони утворювали єдину економічну систему. Домінантою в цій системі виступало правобережне Капулівське городище — політичний і адміністративний центр держави Атея і його наступників (Болтрик 2004а, с. 38—41). Тоді як Кам'янське городище вимальовується лівобережним супутником столиці Скіфії, з великою торгівельно-ремісничою інфраструктурою, з ярмарковищем, захищеним великим валом.

ЛІТЕРАТУРА

- Акулов, А. Г. 2017. Мемориали нобилитета скіфського времени в южносибирских и казахстанских степях. В: Бейсенов, А. З., Ломан, В. Г. (ред). *Археологическое наследие Центрального Казахстана: изучение и сохранение*. Алматы: Бегазы-Тасмола, 2, с. 16-24.
- Андрух, С. И. 1999. Могильник Мамай-Гора — неординарный памятник рядового населения Скифии конца V—IV вв. до н. э. В: Яблонский, Л. Т. (ред.). *Скифы Северного Причерноморья VII—IV вв. до н. э.* Москва: б. и., с. 11-14.
- Андрух, С. И. 2000а. Могильник Мамай-Гора в Нижнем Поднепровье. В: Гуляев, В. И., Ольховский, В. С. (ред). *Скифы и сарматы в VII—III вв. до н. э.: палеоэкология, антропология и археология*. Москва: Наука, с. 110-119.
- Андрух, С. И. 2000б. О некоторых особенностях погребально-поминальной практики на скифском могильнике Мамай-Гора. *Научові праці історичного факультету ЗДУ*, IX, с. 238-243.
- Андрух, С. И. 2001. *Могильник Мамай-Гора*. Запорожье: ЗНУ, П.
- Андрух, С. И., Тощев, Г. Н., Шахров, Г. И. 1995. *Великознаменские курганы (№ 14—15)*. Запорожье: б. и.
- Андрух, С. И., Тощев, Г. Н. 1999. *Могильник Мамай-Гора*. Запорожье: ЗНУ, I.
- Андрух, С. И., Тощев, Г. Н. 2004. *Могильник Мамай-Гора*. Запорожье: ЗНУ, III.
- Андрух, С. И., Тощев, Г. Н. 2009. *Могильник Мамай-Гора*. Запорожье: ЗНУ, IV.
- Андрух, С. И., Тощев, Г. Н. 2012. Могильник скифского времени Мамай-Гора. В: Blajer, W. (ed.). *Peregrinationes archaeologicae in Asia et Europa Joanni Chochorowski dedicatae*. Krakow: Profil-Archeo, с. 485-490.
- Андрух, С. И., Тощев, Г. Н. 2018. Сорокина балка — новый памятник археологии в Нижнем Поднепровье. *Стародавнє Причорномор'я*, 12, с. 50-52.
- Артамонов, М. И. 1966. *Сокровища скифских курганов в собраниях Государственного Эрмитажа*. Прага: Аргия; Ленинград: Советский художник.
- Березовец, Д. Т. 1960. Розкопки курганного могильника епохи бронзи та скіфського часу в с. Кут. *Археологічні пам'ятки УРСР*, 9, с. 39-89.
- Бессонова, С. С. 1983. *Религиозные представления скифов*. Киев: Наукова думка.
- Божё-Гарнье, Ж., Шабо, Ж. 1967. *Очерки географии городов*. Москва: Прогресс.
- Бодянский, А. В. 1971. Гемма-печать из с. Капуловки на Никопольщине. В: Толочко, П. П. (ред.). *Археологические исследования на Украине 1968 г.* Киев: Наукова думка, с. 193-195.
- Болтрик, Ю. В. 1978. Святилище Арея в урочище Носаки. В: Генинг, В. Ф., Черненко Е. В. (ред.). *Археологические исследования на Украине в 1976—1977 гг. Тезисы докладов конференции*. Ужгород: б. и., с. 61-62.
- Болтрик, Ю. В. 1990. Сухопутные коммуникации Скифии (по материалам новостроечных исследований от Приазовья до Днепра). *Советская археология*, 4, с. 30-44.
- Болтрик, Ю. В. 1997. Бронзовые навершия скифских повозок. В: Яровой, Е. В. (ред.). *Чобруцкий археологический комплекс и вопросы взаимовлияния античной и варварской культур (IV в. до н. э. — IV в. н. э.)*. Тирасполь: Археология, с. 16-17.
- Болтрик, Ю. В. 1999. Переправы Нижнего Днепра в скифское время. В: Толочко, П. П., Тощев, Г. М. (ред). *Проблемы скифо-сарматской археологии Северного Причерноморья (к 100-летию Б. Н. Гракова)*. Запорожье: Александр, с. 45-47.
- Болтрик, Ю. В. 2004а. До питання про політичний центр Скіфії. *Старожитності степового Причорномор'я і Криму*, XI, с. 38-41.
- Болтрик, Ю. В. 2004б. Социальная структура Скифии IV в. до РХ, отраженная в погребальных памятниках. In: Chochorowski, J. (ed.). *Kimmerowe, Scytowie, Sarmaci. Księga poświęcona pamięci prof. T. Sulimirskiego*. Krakow: Księgarnia Akademicka, с. 85-91.
- Болтрик, Ю. В. 2009. Повозки как показатель целостности комплекса скифского кургана. В: Бессонова, С. С. (ред.). *Эпоха раннего железа*. Киев, Полтава: ИА НАНУ, с. 39-47.
- Болтрик, Ю. В., Ліфантій, О. В. 2016. Виготовлення золотих аплікацій костюма в Скіфії (пуансон з

- Кам'янського городища). В: Марина, З. П. (ред.). *Археологія та етнологія Півдня Східної Європи*. Дніпро: Ліра, с. 217-226.
- Бубенок, О. Б. 1997. *Ясы и бродники в степях Восточной Европы (VI — начало XIII вв.)*. Киев: Логос.
- Бунятян, Е. П. 1985. *Методика социальных реконструкций в археологии. На материале скифских могильников IV—III вв. до н. э.* Киев: Наукова думка.
- Былькова, В. П. 1995. Греки и варвары в Нижнем Поднепровье в конце V — первой трети III вв. до н. э. (по материалам раскопок поселений). *Вестник древней истории*, 4, с. 111-116.
- Вахтина, М. Ю., Скорый, С. А., Ромашко, В. А. 2010. О месте находки скифского навершия с изображением Папая (Национальный музей Украины). *Записки ИИМК РАН*, 5, с. 161-178.
- Гаврилюк, Н. А., Пашкевич, Г. А. 1991. Земледельческий компонент в экономике степных скифов конца V—IV в. до н. э. *Советская археология*, 2, с. 51-64.
- Граков, Б. М. 1947. *Скифы*. Київ: АН УРСР.
- Граков, Б. Н. 1954. *Каменское городище на Днепре*. Москва: Наука. Материалы и исследования по археологии СССР, 36.
- Граков, Б. Н. 1962. Скифские погребения на Никопольском курганном поле. *Материалы и исследования по археологии СССР*, 115, с. 56-113.
- Граков, Б. Н. 1972. *Скифы*. Москва: МГУ.
- Доватур, А. И., Каллистов, Д. П., Шишова, И. А. 1982. *Народы нашей страны в «Истории Геродота»*. Москва: Наука.
- Дровосекова, О. В. 2002. Материалы эпохи энеолита и бронзового века из с. Капуловка Днепропетровской области. *Старожитності степового Причорномор'я і Криму*, X, с. 131-154.
- Ельников, М. В. 2001. *Средневековый могильник Мамай-Сурка (по материалам исследований 1989—1992 гг.)*. Запорожье: ЗГУ, I.
- Ельников, М. В. 2006. *Средневековый могильник Мамай-Сурка (по материалам исследований 1993—1994 гг.)*. Запорожье: ЗНУ, II.
- Ивлев, Н. П., Ивлев, М. Н. 1995. Переправы и мосты кочевников. *Этнографическое обозрение*, 1, с. 30-35.
- Круц, С. И. 2017. *Скифы степей Украины по антропологическим данным*. Киев, Берлин: Олег Філюк.
- Крюков, Н. 1909. *Военные сообщения (Переправы и обыкновенные дороги)*. Санкт-Петербург: б. и.
- Кузнецова, Т. М. 2006. О хронологии могильника группы кургана Солоха. В: Петренко, В. Г., Яблонский, Л. Т. (ред.). *Древности скифской эпохи*. Москва: ИА РАН, с. 227-236.
- Лесков, А. М. 1981. *Курганы: находки, проблемы*. Ленинград: Наука.
- Максимович, Н. И. 1901. *Днепр и его притоки*. Киев: Тип. С. В. Кульженко.
- Манцевич, А. П. 1987. *Курган Солоха. (публикация одной коллекции)*. Ленинград: Искусство.
- Мартынов, А. И., Алексеев, В. П. 1986. *История и палеоантропология скифо-сибирского мира*. Кемерово: КемГУ.
- Мозолевский, Б. Н. 1980. Скифские курганы в окрестностях г. Орджоникидзе на Днепропетровщине (раскопки 1972—1975 гг.). В: Тереножкин, А. И. (ред.). *Скифия и Кавказ*. Киев: Наукова думка, с. 71-154.
- Никитенко, М. М. 1977. О датировке Балкинского рала. В: Баран, В. Д. (ред.). *Новые исследования археологических памятников на Украине*. Киев: Наукова думка, с. 44-47.
- Окатенко, В. Н., Следюк, Д. В. 2017. Изучение топологии археологических объектов фотограмметрическим методом с использованием беспилотного летательного аппарата. *Археологія і давня історія України*, 2 (23), с. 428-441.
- Переводчикова, Е. В., Раевский, Д. С. 1981. Еще раз о назначении скифских навершия. В: Литвинский, Б. А. (ред.). *Средняя Азия и ее соседи в древности и средневековье*. Москва: Наука, с. 42-52.
- Петерс, Б. Г. 1982. *Морское дело в античных государствах Северного Причерноморья*. Москва: Наука.
- Плешивенко, А. Г. 1992. Торговые связи Каменского городища. *Древности степного Причерноморья и Крыма*, 3, с. 162-172.
- Плешивенко, А. Г. 2000. Капуловский комплекс скифского времени. *Старожитності степового Причорномор'я і Криму*, 8, с. 222-236.
- Плешивенко, А. Г., Фатеев, О. В. 2001. Новая коллекция амфорных клейм Капуловского городища. В: Мещеряков, В. Ф. (ред.). *Проблемы истории и археологии Украины (материалы международной научной конференции)*. Харьков: ХНУ, с. 70-71.
- Рутківська, Л. М. 1970. Поселення IV—V ст. н. е. в с. Капулівка на Нижньому Дніпрі. *Археологія*, 24, с. 194-216.
- Стрижак, О. С. 1967. *Назви річок Запоріжжя і Херсонщини (Нижньонадніпрянське Лівобережжя)*. Київ: Наукова думка.
- Телегин, Д. Я. 1991. *Неолитические могильники Мариупольского типа*. Киев: Наукова думка.
- Телегин, Д. Я., Титова, Е. Н. 1998. *Поселения днепро-донецкой этнокультурной общности эпохи неолита*. Киев: Наукова думка.
- Телегин, Д. Я., Нечитайло, А. Л., Потехина, И. Д., Панченко, Ю. В. 2001. *Среднеднепровская и новоданиловская культуры энеолита Азово-Черноморского региона*. Луганск: Шлях.
- Тереножкин, А. И. 1963. *Отчет о раскопках Средне-Днепровской археологической экспедиции*. НА ИА НАНУ, 1963/8.
- Тереножкин, А. И., Ильинская, В. А., Черненко, Е. В., Мозолевский, Б. Н. 1973. Скифские курганы Никопольщины. В: Тереножкин, А. И. *Скифские древности*. Киев: Наукова думка, с. 113-186.
- Толочко, П. П. (ред.). *Институт археології Національної академії наук України*. 2015. Київ: АДЕФ-Україна.
- Тортика, А. А. 1983. Преодоление водных преград кочевыми народами Евразии I-II тыс. н. э.: опыт систематизации. *Вісник ХДУ. Історія*, 31, с. 32-44.
- Тощев, А. Г. 2013. Новые археологические сведения по истории степных кочевников на юге Украины. *Древнее Причерноморье*, X, с. 583-586.
- Тощев, А. Г., Андрух, С. І. 2018. Сорокина балка — пам'ятка скіфського часу та середньовіччя біля с. Велика Знамянка на Запоріжжі. *Археологічні дослідження в Україні 2016 р.*, с. 52-53.
- Тощев, Г. Н. 1996. О методике раскопок крупных могильников степной зоны. В: *Северо-Восточное Приазовье в системе евразийских древностей (энеолит — бронзовый век). Материалы международной конференции*. Донецк: ДонГУ, 2, с. 91-92.
- Тощев, Г. Н. 2007. Белозерский могильник на Мамай-Горе. *Материалы та дослідження з археології Східної України*, 7, с. 262-264.
- Тощев, Г. Н. 2011. Памятники предскифского времени на Мамай-Горе. В: *Древнее Причерноморье*, IX, с. 494-495.

Тоцев, Г. Н. 2012. Памятники эпохи бронзы Мамай-Горы. *Культурологічний вісник. Науково-теоретичний щорічник Нижньої Наддніпряниці*, 31, с. 20-21.

Тоцев, Г. М., Андрух, С. І. 2017. Рятівні дослідження на Мамай-Горі (1988—2017 рр.). *Вісник НІАЗ «Кам'яна Могила»*, 2, с. 79-85.

Фатеев, О. В. 2002а. Синопский амфорный импорт на Капуловском поселении. *Старожитності степового Причорномор'я і Криму*, X, с. 173-195.

Фатеев, О. В. 2002b. Дипинти на Капуловском поселении. *Музейний вісник*, 2, с. 43-46.

Фатеев, О. В. 2004а. Находки амфорных клейм в Нижнем Приднепровье. *Старожитності степового Причорномор'я і Криму*, XI, с. 191-196.

Фатеев, О. В. 2004b. Херсонесский амфорный импорт на скифских поселениях Нижнего Приднепровья. *Старожитності степового Причорномор'я і Криму*, XI, с. 196-200.

Фатеев, О. В. 2006. Гераклеийский амфорный импорт на Капуловском поселении. *Вестник музея*, 4, с. 102-107.

Фатеев, О. В. 2009. Амфоры и клейма Гераклея Понтийской из Капуловки. *Старожитності степового Причорномор'я і Криму*, XV, с. 284-303.

Фатеев, О. В. 2012. Комплекс амфорной тары из Капуловки (находки 2011 года). *Античный мир и археология*, 16, с. 275-281.

Фатеев, О. В. 2014. Боспорский след на скифских перерывах через Днепр. *Наукові праці історичного факультету Запорізького національного університету*, 41, с. 365-368.

Фатеев, О. В., Третяков, Ю. Ю. 2012. Клад ольвийских «борисфенов» из Капуловки. В: Тельнов, Т. Н. (ред.). *Древности Северного Причерноморья III—II вв. до н. э.* Тирасполь: Приднестровский государственный университет им. Т. Г. Шевченко, с. 183-191.

Фиалко, Е. Е. 2010. Погребения амазонок из могильника Мамай-Гора. *Stratum plus*, 3, с. 187-196.

Черненко, Е. В. 1984. *Скифо-персидская война*. Киев: Наукова думка.

Шапошникова, О. Г., Бодянский, О. В. 1970. Капуловский неолитический могильник на Нижньому Дніпрі. *Археологія*, 24, с. 112-118.

Шарафутдинова, И. Н. 1982. *Степное Поднепровье эпохи поздней бронзы*. Киев: Наукова думка.

Яворницький, Д. І. 1990. *Історія запорізьких козаків*. Киев: Наукова думка, 1.

Tošćev, G. N. 2005. Die neolithische Nekropole Mamaj-Gora im unteren Dneprgebiet. *Godišnjak*, XXXIV, s. 21-45.

Treasures from the Ukrainian Steppes. 1998. Montreal: Pointe-a-Calliere: Montreal Museum of Archaeology and History, p. 47.

REFERENCES

Akulov, A. G. 2017. Memorialy nobiliteta skifskogo vremeni v yuzhnosibirskikh i kazakhstanskikh stepyakh. In: Beysenov, A. Z., Loman, V. G. (red.) *Arkheologicheskoye nasledie Tsentralnogo Kazakhstana: izucheniye i sokhraneniye*. Almaty: Begazy-Tasmola, 2, s. 16-24.

Andruk, S. I. 1999. Mogilnik Mamay-Gora — neordinarny pamyatnik ryadovogo naseleniya Skifii kontsa V—IV vv. do n. e. In: Yablonskiy, L. T. (ed.) *Skify Severnogo Prichernomoria VII—IV vv. do n. e.* Moskva: b. i., s. 11-14.

Andruk, S. I. 2000a. Mogilnik Mamay-Gora v Nizhnem Podneprovye. In: Gulyayev, V. I., Olkhovskiy, V. S. (red.) *Skify i sarmaty v VII—III vv. do n. e.: paleoekologiya. antropologiya i arkheologiya*. Moskva: Nauka, s. 110-119.

Andruk, S. I. 2000b. O nekotorykh osobennostyakh pogrebalno-pominalnoy praktiki na skifskom mogilnike Mamay-Gora. *Naukovi pratsi istorichnogo fakultetu ZDU*, IX, s. 238-243.

Andruk, S. I. 2001. *Mogilnik Mamay-Gora*. Zaporozhye: ZNU, II.

Andruk, S. I., Toshchev, G. N., Shakhrov, G. I. 1995. *Velikoznamenskiye kurgany (N 14—15)*. Zaporozhye: b. i.

Andruk, S. I., Toshchev, G. N. 1999. *Mogilnik Mamay-Gora*. Zaporozhye: ZNU, I.

Andruk, S. I., Toshchev, G. N. 2004. *Mogilnik Mamay-Gora*. Zaporozhye: ZNU, III.

Andruk, S. I., Toshchev, G. N. 2009. *Mogilnik Mamay-Gora*. Zaporozhye: ZNU, IV.

Andruk, S. I., Toshchev, G. N. 2012. Mogilnik skifskogo vremeni Mamay-Gora. In: Blajer, W (ed.) *Peregrinationes archaeologicae in Asia et Europa Joanni Chochorowski dedicatae*. Krakow: Profil-Archeo, s. 485-490.

Andruk, S. I., Toshchev, G. N. 2018. Sorokina balka — novyy pamyatnik arkheologii v Nizhnem Podneprovye. *Starodavne Prichernomor'ya*, 12, s. 50-52.

Artamonov, M. I. 1966. *Sokrovishcha skifskikh kurganov v sobranii Gosudarstvennogo Ermitazha*. Praga: Artiya; Leningrad: Sovetskiy khudozhnik.

Berezovets, D. T. 1960. Rozkopki kurgannogo mogilnika epokhi bronzi ta skifskogo chasu v s. Kut. *Archeologichni pamjatky URSSR*, 9, s. 39-89.

Bessonova, S. S. 1983. *Religioznye predstavleniya skifov*. Kiev: Naukova dumka.

Bozhe-Garnye, Zh., Shabo, Zh. 1967. *Ocherki geografii gorodov*. Moskva: Progress.

Bodyanskiy, A. V. 1971. Gemma-pechat iz s. Kapulovki na Nikopolshchine. In: Tolochko, P. P. (ed.) *Arkheologicheskie issledovaniia na Ukraine 1968 g.* Kiev: Naukova dumka, s. 193-195.

Boltrik, Yu. V. 1978. Svyatilishche Areya v urochishche Nosaki. In: Gening, V. F., Chernenko, E. V. (ed.) *Arkheologicheskiye issledovaniya na Ukraine v 1976—1977 gg.* Tezisy dokladov konferencii. Uzhgorod: b. i., s. 61-62.

Boltrik, Yu. V. 1990. Suhoputnye kommunikacii Skifii (po materialam novostroechnykh issledovanij ot Priazovya do Dnepra). *Sovetskaja arkheologija*, 4, s. 30-44.

Boltrik, Yu. V. 1997. Bronzovyye navershiya skifskikh povozok. In: Yarovoy, E. V. (ed.) *Chobruchskiy arkheologicheskij kompleks i voprosy vzaimovliyaniya antichnoy i varvarskoy kultur (IV v. do n. e. — IV v. n. e.)*. Tiraspol: Arheologiya, s. 16-17.

Boltrik, Yu. V. 1999. Perepravy Nizhnego Dnepra v skifskoye vremya. In: Tolochko, P. P., Toshchev, G. M. (red.) *Problemy skifo-sarmatskoy arkheologii Severnogo Prichernomoria (k 100-letiyu B. N. Grakova)*. Zaporozhye: Aleksandr, s. 45-47.

Boltrik, Yu. V. 2004a. Do pitannya pro politichniy tsentr Skifii. *Starozhytnosti stepovoho Prichernomor'ia i Krymu*, XI, s. 38-41.

Boltrik, Yu. V. 2004 b. Sotsialnaya struktura Skifii IV v. do RH, otrazhennaya v pogrebalnykh pamyatnikakh. In: Chochorowski, J. (ed.) *Kimmerowe. Scytovye. Sarmaci. Księga poświęcona pamięci prof. T. Sulimirskiego*. Krakow: Księgarnia Akademicka, s. 85-91.

Boltrik, Yu. V. 2009. Povozi kak pokazatel tselostnosti kompleksa skifskogo kurgana. In: Bessonova, S. S. (red.) *Epokha rannego zheleza*. Kiev, Poltava: IA NANU, s. 39-47.

Boltrik, Yu. V., Lifantiy, O. V. 2016. Vigotovlennyya zolotikh aplikatsiy kostyuma v Skifii (puanson z Kam'yanskogo gorodishcha). In: Marina, Z. P. (ed.) *Arkheologiya ta etnologiya Pivdnyia Shkhidnoi Evropy*. Dnipro: Lira, s. 217-226.

Bubenok, O. B. 1997. *Yasy i brodniki v stepyakh Vostochnoy Evropy (VI — nachalo XIII vv.)*. Kiev: Logos.

Bunyatyay, E. P. 1985. *Metodika sotsialnykh rekonstruktsiy v arkheologii. Na materiale skifskikh mogilnikov IV—III vv. do n. e.* Kiev: Naukova dumka.

Bylkova, V. P. 1995. Greki i varvary v Nizhnem Podneprovye v kontse V — pervoy treti III vv. do n. e. (Po materialam raskopok poseleniy). *Vestnik drevnei istorii*, 4, s. 111-116.

Vakhtina, M. Yu., Skoryy, S. A., Romashko, V. A. 2010. O meste nakhodki skifskogo navershiya s izobrazheniyem Papaya (Natsionalnyy muzey Ukrainy). *Zapiski IIMK RAN*, 5, s. 161-178.

- Gavrilyuk, N. A., Pashkevich, G. A. 1991. Zemledelcheskiy komponent v ekonomike stepnykh skifov kontsa V—IV v. do n. e. *Sovetskaya arkheologiya*, 2, s. 51-64.
- Grakov, B. M. 1947. *Skifi*. Kyiv: AN URSSR.
- Grakov, B. N. 1954. *Kamenskoye gorodishche na Dnepre*. Moskva: Nauka. Materialy i issledovaniia po arkheologii SSSR, 36.
- Grakov, B. N. 1962. Skifskiye pogrebeniya na Nikopolskom kurganном pole. Materialy i issledovaniia po arkheologii SSSR, 115, s. 56-113.
- Grakov, B. N. 1972. *Skify*. Moskva: MGU.
- Dovatur, A. I., Kallistov, D. P., Shishova, I. A. 1982. *Narody nashey strany v «Istorii Gerodota»*. Moskva: Nauka.
- Drovosekova, O. V. 2002. Materialy epokhi eneolita i bronzovogo veka iz s. Kapulovka Dnepropetrovskoy oblasti. *Starozhynnosti stepovoho Prychornomor'ia i Krymu*, X, s. 131-154.
- Elnikov, M. V. 2001. *Srednevekovyy mogilnik Mamay-Surka (po materialam issledovaniy 1989—1992 gg.)*. Zaporozhye: ZGU, I.
- Elnikov, M. V. 2006. *Srednevekovyy mogilnik Mamay-Surka (po materialam issledovaniy 1993—1994 gg.)*. Zaporozhye: ZNU, II.
- Ivlev, N. P., Ivlev, M. N. 1995. Perepravy i mosty kochevnikov. *Etnograficheskoye obozreniye*, 1, s. 30-35.
- Kruts, S. I. 2017. *Skify stepy Ukrainy po antropologicheskim dannym*. Kiev, Berlin: Oleg Filyuk.
- Kryukov, N. 1909. *Voyennyye soobshcheniya (perepravy i obyknovennyye dorogi)*. Sankt-Peterburg: b. i.
- Kuznetsova, T. M. 2006. O khronologii mogilnika grupy kurgana Solokha. In: Petrenko, V. G., Yablonskiy, L. T. (ed.). *Drevnosti skifskoy epokhi*. Moskva: IA RAN, s. 227-236.
- Leskov, A. M. 1981. *Kurgany: nakhodki. problemy*. Leningrad: Nauka.
- Maksimovich, N. I. 1901. *Dnepr i ego pritoki*. Kiev: Tip. S. V. Kulzenko.
- Mantsevich, A. P. 1987. *Kurgan Solokha (publikatsiya odnoy kolektsii)*. Leningrad: Iskustvo.
- Martynov, A. I., Alekseyev, V. P. 1986. *Istoriya i paleoantropologiya skifo-sibirskogo mira*. Kemerovo: KemGU.
- Mozolevskiy, B. N. 1980. Skifskiye kurgany v okrestnostyakh g. Ordzhonikidze na Dnepropetrovshchine (raskopki 1972—1975 gg.). In: Terenozkin, A. I. (ed.). *Skifiya i Kavkaz*. Kiev: Naukova dumka, s. 71-154.
- Nikitenko, M. M. 1977. O datirovke Balkinskogo rala. In: Baran, V. D. (red). *Novyye issledovaniya arkheologicheskikh pamyatnikov na Ukraine*. Kiev: Naukova dumka, s. 44-47.
- Okatenko, V. N., Sledyuk, D. V. 2017. Izucheniyе topologii arkheologicheskikh obyektov fotogrammetricheskim metodom s ispolzovaniyem bespilotnogo letatel'nogo apparata. *Arkheolohiia i davnia istoriia Ukrainy*, 2 (23), s. 428-441.
- Perevodchikova, E. V., Rayevskiy, D. S. 1981. Eshche raz o naznachenii skifskikh navershiy. In: Litvinskiy, B. A. (ed.). *Srednyaya Aziya i eye sosedi v drevnosti i srednevekovye*. Moskva: Nauka, s. 42-52.
- Peters, B. G. 1982. *Morskoye delo v antichnykh gosudarstvakh Severnogo Prichernomor'ia*. Moskva: Nauka.
- Pleshivenko, A. G. 1992. Torgovyye svyazi Kamenskogo gorodishcha. *Drevnosti stepnogo Prichernomor'ia i Kryma*, 3, s. 162-172.
- Pleshivenko, A. G. 2000. Kapulovskiy kompleks skifskogo vremeni. *Starozhynnosti stepovoho Prychornomor'ia i Krymu*, 8, s. 222-236.
- Pleshivenko, A. G., Fateyev, O. V. 2001. Novaya kolektsiya amfornykh kleym Kapulovskogo gorodishcha. In: Mesheryakov, V. F. (ed.). *Problemy istorii i arkheologii Ukrainy (materialy mezhdunarodnoy nauchnoy konferentsii)*. Kharkov: HNU, s. 70-71.
- Rutkivska, L. M. 1970. Poselennya IV—V st. n. e. v s. Kapulivka na Nizhnomu Dnipro. *Arkheologiya*, 24, s. 194-216.
- Strizhak, O. S. 1967. *Nazvi richok Zaporizhzhya i Khersonshchiny (Nizhnnonaddnipyrianske Livoberezhzhya)*. Kyiv: Naukova dumka.
- Telegin, D. Ya. 1991. *Neoliticheskiye mogilniki mariupolskogo tipa*. Kiev: Naukova dumka.
- Telegin, D. Ya., Titova, E. N. 1998. *Poseleniya dnepronetskoj etnokulturnoy obshchnosti epokhi neolita*. Kiev: Naukova dumka.
- Telegin, D. Ya., Nechitaylo, A. L., Potekhina, I. D., Panchenko, Yu. V. 2001. *Srednestogovskaya i novodanilovskaya kultury eneolita Azovo-Chernomorskogo regiona*. Lugansk: Shlyakh.
- Terenozhkin, A. I. 1963. *Otchet o raskopkakh Sredne-Dneprovskoy arkheologicheskoy ekspeditsii*. NA IA NANU, 1963/8.
- Terenozhkin, A. I., Plinskaya, V. A., Chernenko, E. V., Mozolevskiy, B. N. 1973. Skifskiye kurgany Nikopolshchiny. In: Terenozkin, A. I. (ed.). *Skifskiye drevnosti*. Kiev: Naukova dumka, s. 113-186.
- Tolochko, P. P. (ed.). Institut arkheologii Natsionalnoi akademii nauk Ukraini. 2015. Kyiv: ADEF-Ukraina.
- Tortika, A. A. 1983. Preodoleniye vodnykh pregrad kochevymi narodami Evrazii I—II tys. n. e.: opyt sistematizatsii. *Visnik KhDU. Istoriya*, 31, s. 32-44.
- Toshchev, G. N. 1996. O metodike raskopok krupnykh mogilnikov stepnoy zony. In: *Severo-Vostochnoye Priazovye v sisteme evraziyskikh drevnostey (eneolit — bronzovyy vek). Materialy mezhdunarodnoy konferentsii*. Donetsk: DonGU, 2, s. 91-92.
- Toshchev, G. N. 2007. Belozerskiy mogilnik na Mamay-Gore. Materialy ta doslidzhennya z arheologii Skhidnoyi Ukrainy, 7, s. 262-264.
- Toshchev, G. N. 2011. Pamyatniki predskifskogo vremeni na Mamay-Gore. *Drevneye Prichernomor'ye*, IX, s. 494-495.
- Toshchev, G. N. 2012. Pamyatniki epokhi bronzy Mamay-Gory. *Kulturolohichniy visnyk. Naukovo-teoretychnyi shchornykh Nyzhnoi Naddnipyrianshchyny*, 31, s. 20-21.
- Toshchev, G. N. 2013. Novyye arkheologicheskkiye svedeniya po istorii stepnykh kochevnikov na yuge Ukrainy. *Drevneye Prichernomor'ya*, X, s. 583-586.
- Toshchev, G. N., Andruk, S. I. 2017. Ryativni doslidzhennya na Mamay-Gori (1988—2017 rr.). *Visnik NIAZ «Kam'yana Mogila»*, 2, s. 79-85.
- Fateyev, O. V. 2002 a. Sinopskiy amforny import na Kapulovskom poselenii. *Starozhynnosti stepovoho Prychornomor'ia i Krymu*, X, s. 173-195.
- Fateyev, O. V. 2002 b. Dipinti na Kapulovskom poselenii. *Muzeynyi visnik*, 2, s. 43-46.
- Fateyev, O. V. 2004a. Nakhodki amfornykh kleym v Nizhnem Pridneprov'ye. *Starozhynnosti stepovoho Prychornomor'ia i Krymu*, XI, s. 191-196.
- Fateyev, O. V. 2004b. Khersonesskiy amforny import na skifskikh poseleniyakh Nizhnego Pridneprov'ia. *Starozhynnosti stepovoho Prychornomor'ia i Krymu*, XI, s. 196-200.
- Fateyev, O. V. 2006. Gerakleyskiy amforny import na Kapulovskom poselenii. *Vestnik muzeya*, 4, s. 102-107.
- Fateyev, O. V. 2009. Amfory i kleyma Geraklei Pontiskoy iz Kapulovki. *Starozhynnosti stepovoho Prychornomor'ia i Krymu*, XV, s. 284-303.
- Fateyev, O. V. 2012. Kompleks amfornoy tary iz Kapulovki (nakhodki 2011 goda). *Antichnyy mir i arkheologiya*, 16, s. 275-281.
- Fateyev, O. V. 2014. Bosporskiy sled na skifskikh pererpavakh cherez Dnepr. *Naukovi pratsi istorichnogo fakultetu Zaporizkogo natsionalnogo universitetu*, 41, s. 365-368.
- Fateyev, O. V., Tretiakov, Yu. Yu. 2012. Klad olviyskikh «borisfenov» iz Kapulovki. In: Telnov, T. N. (ed.). *Drevnosti Severnogo Prichernomor'ia III—II vv. do n. e.* Tiraspol: Pridnestrovskii gosudarstvennyi universitet im. T. G. Shevchenko, s. 183-191.
- Fialko, E. E. 2010. Pogrebeniya amazonok iz mogilnika Mamay-Gora. *Stratum plus*, 3, s. 187-196.
- Chernenko, E. V. 1984. *Skifo-persidskaya voyna*. Kiev: Naukova dumka.
- Shaposhnikova, O. G., Bodyanskiy, O. V. 1970. Kapulivskiy eneolitichnyi mogilnik na Nizhnomu Dnipro. *Arheologiya*, 24, s. 112-118.
- Sharafutdinova, I. N. 1982. *Stepnoye Podneprov'ye epokhi pozdney bronzy*. Kiev: Naukova dumka.
- Yavornitskiy, D. I. 1990. *Istoriya zaporizkikh kozakiv*. Kyiv: Naukova dumka, 1.
- Toščev, G. N. 2005. Die neolithische Nekropole Mamaj-Gora im unteren Dneprgebiet. *Godišnjak*, XXXIV, s. 21-45.
- Treasures from the Ukrainian Steppes. 1998. Montreal: Pointe-a-Calliere: Montreal Museum of Archaeology and History, p. 47.

*Yu. V. Boltryk, V. M. Okatenko,
G. M. Toscev*

THE TERRITORY OF THE CENTRAL SCYTHIA (FROM SOLOKHA TO CHORTOMLYK)

This article is devoted to the extensive description of the environment of the two largest settlement structures of the Eastern European steppes — the Kapuliv and Kamyanka which date V—III centuries BC. These two powerful settlements appeared on the opposite banks near the ancient crossings through the Dnipro. They formed the main core of the Scythian state, in which Kapuliv served as the capital and Kamyanka was its economic partner. Intense life here has arisen from the time of Ariapet's rule to the life of the descendants of King Ateus.

The Scythians chose the best place in the Pontic steppe, where in the zone of floodplain meadows and forests there were numerous straits with lakes surrounded by magnificent pastures. Therefore, along with these two main settlements, on the banks and partly in the floodplain, there were many settlements of the second order.

The importance of this zone is emphasized by the accumulation of kurhans and graveyards placed almost symmetrically on different shores. In the immediate surrounding of the settlements there are almost equal in importance burial mounds of the ordinary population. Among them are the burial ground near the village Kut, the Nikopol mound field and the burial ground of Mamay-Gora. The last one is the largest in the Eastern Europe in terms of the number of excavated burials. This graveyard is unique due to five large kurhans, located in one line: three long kurhans and two round in plan. It is possible that there was a general Scythian cult center.

Further from the Dnipro there were burial memorials of representatives of the higher social stage, among which were the largest burial mounds of Scythia —

Solokha and Chortomlyk. There is a noteworthy mound alley (1.6 km long), which retreated to the west of the Solokha kurhan and turned slightly to the north, where it probably connected with a part of another smaller kurhan alley.

Not far from a smaller alley there was the recently opened manufacturing settlement Sorokina Balka. The time of its existence (all IV BC) is recorded by the findings of the coins of the cities of the North Pontus, the Marmara Sea and Macedonia.

Keywords: Settlement, Kurhan, Ford, Road, Rattles with Papay, Solokha, Sorokina Balka, Mamay-Gora.

Одержано 28.02.2018

БОЛТРИК Юрій Вікторович, кандидат історичних наук, завідувач відділу, Інститут археології НАН України, пр. Героїв Сталінграда, 12, Київ, 04210, Україна, *boltryk@ukr.net*.

BOLTRYK Yurii, Candidate of Historical Sciences, Head of the Department, Institute of Archaeology, National Academy of Sciences of Ukraine, Heroiv Stalingradu ave., 12, Kyiv, 04210, Ukraine, *boltryk@ukr.net*.

ОКАТЕНКО Віталій Миколайович, заступник директора з наукової роботи ДП ОАСУ «Слобідська археологічна служба» Інституту археології НАН України, вул. Культури, 25-А, Харків, 61058, Україна, *okatenkovitalij@gmail.com*.

OKATENKO Vitalii, Deputy Director for Research, SC CASU «Slobidska Archeological Service», Institute of Archeology, the National Academy of Sciences of Ukraine, Kultury str., 25-A, Suite 204, Kharkiv, 61058, Ukraine *okatenkovitalij@gmail.com*.

ТОЩЕВ Геннадій Миколайович, кандидат історичних наук, доцент, Запорізький національний університет, вул. Жуковського, 66, Запоріжжя, 69063, Україна, *tamaigora1.zp@gmail.com*.

TOSCEV Genady, Candidate of Historical Sciences, docent, Zaporizhzhya National University, Zhukovsky str., 66, Zaporozhye, 69063, Ukraine, *tamaigora1.zp@gmail.com*.

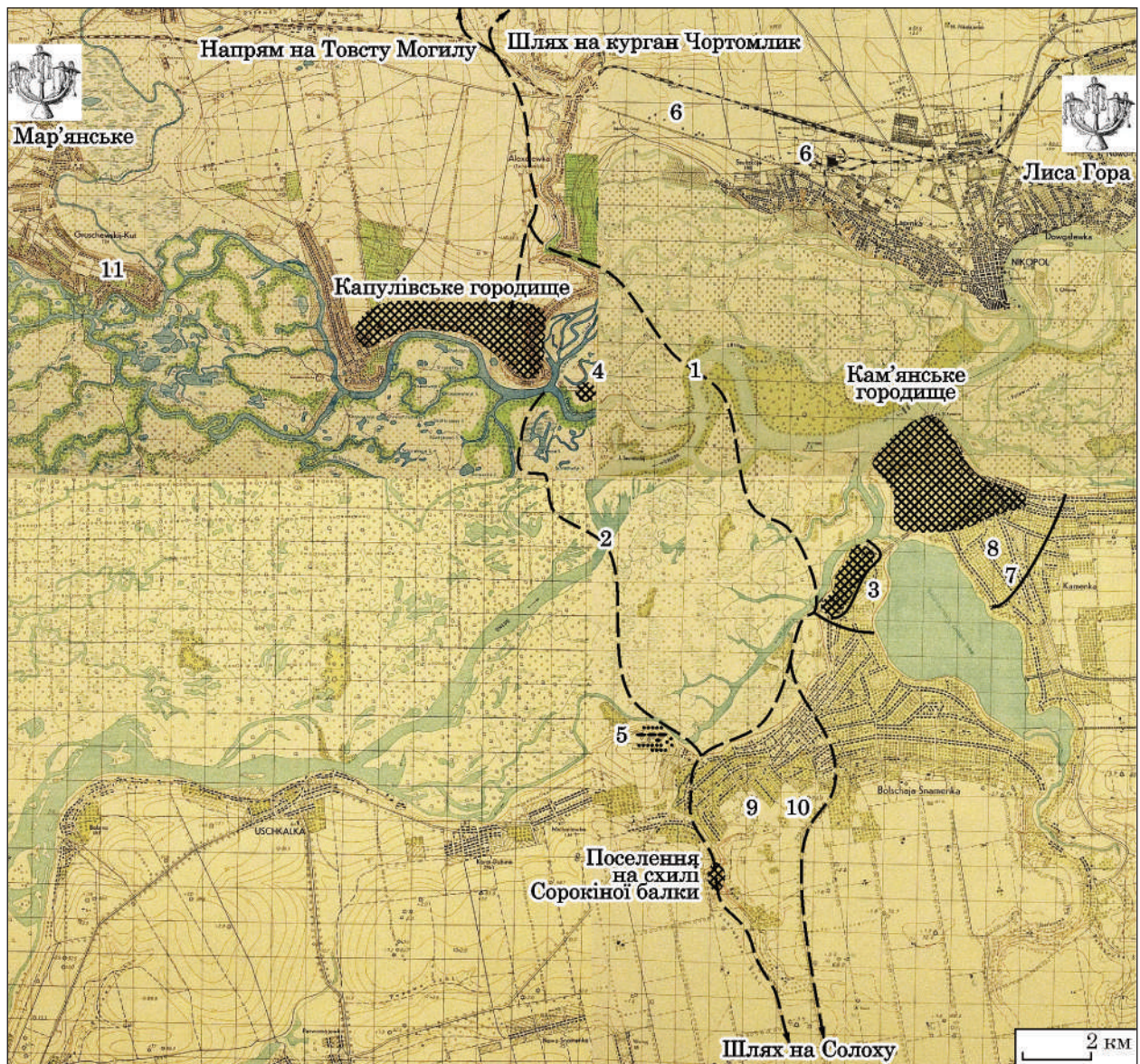


Рис. 1. Карта-схема центральної частини Скіфії V—III ст. до н. е.: 1 — варіант шляху через заплаву від південного краю Акрополя Кам'яньського городища до Капулівського городища (вихід з заплави біля гирла Чортомлика); 2 — варіант шляху через заплаву від гирла Сорокіної балки — берега під Мамай-Горою до південного края мису Капулівського городища; 3 — акрополь та частина Кам'яньського городища на мисі між Конкою та Білозерським лиманом; 4 — місце Чортомлицької Січі та вірогідне місце ставки царя Скіфії на острові в заплаві; 5 — курганний комплекс Мамай-Гори та могильник навколо. В середньовіччя Святи Гори; 6 — Нікопольське курганне поле та Сулицьке і Бистрицьке поселення скіфського або пізньоскіфського (?) часу, вздовж корінного берега перед курганами (за: Граков 1954, с. 155—157); 7 — вал Кам'яньського городища; 8 — незабудована ділянка Кам'яньського городища, місце потенційного ярмарковища; 9 — курган з цвинтарем на ньому та довгий курган поруч з ним; 10 — курган 13 біля с. Велика Знамянка; 11 — курганний могильник Кут на мисі над заплавою Базавлука

До статті
Ю. В. Болтрика, В. М. Окатенка, Г. М. Тоцева
«Терени центру Скіфії (від Солохи до Чортomla)»

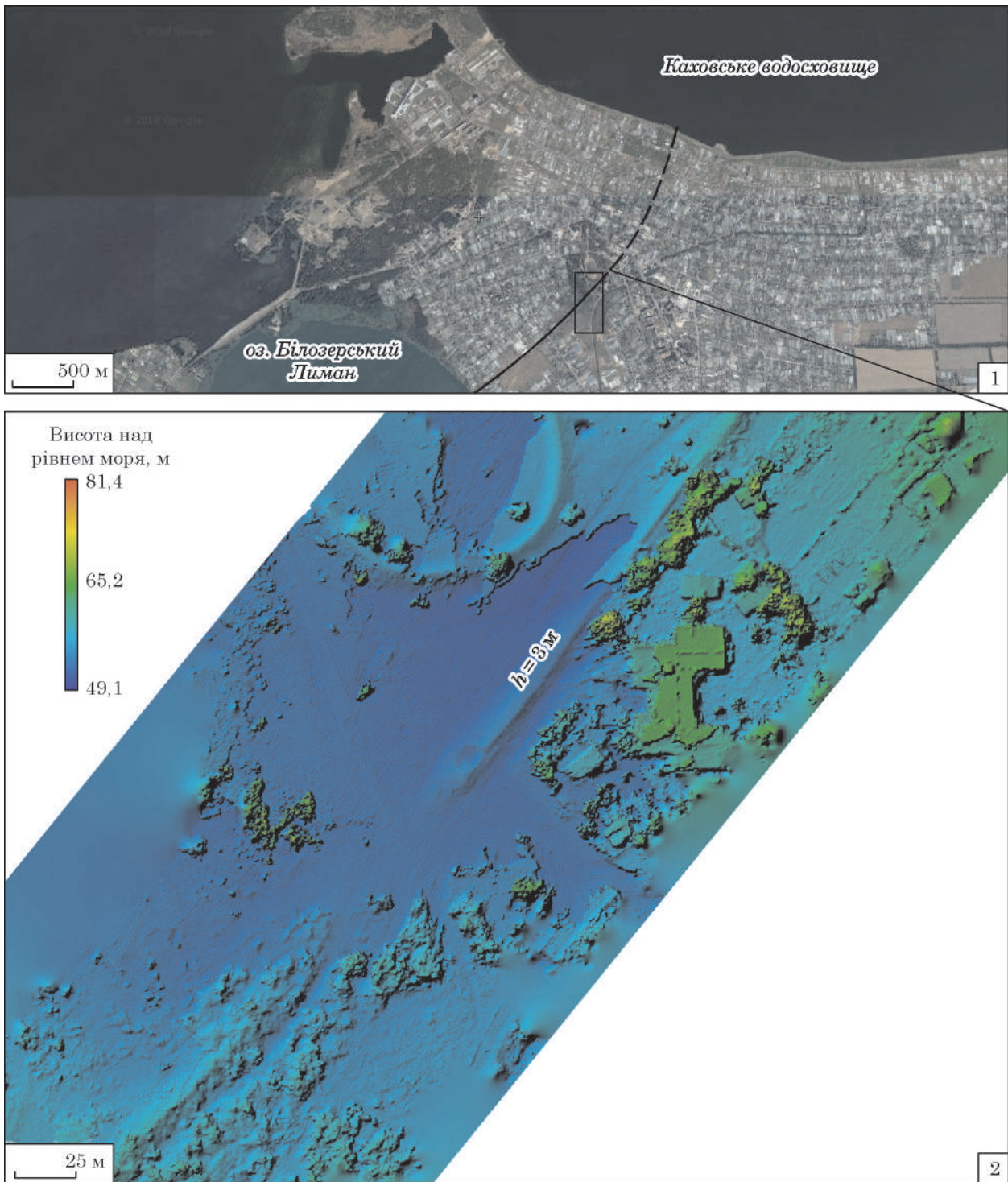


Рис. 5. Вал, що позначає східний край Кам'янського городища: 1 — вал та реконструкція його проходження в просторі м. Кам'янка-Дніпровська (основа: фото Google 2016); 2 — цифровий план та висотна модель збереженої частини валу Кам'янського городища

До статті
Ю. В. Болтрика, В. М. Окатенка, Г. М. Тоцева
«Терени центру Скіфії (від Солохи до Чортomla)»

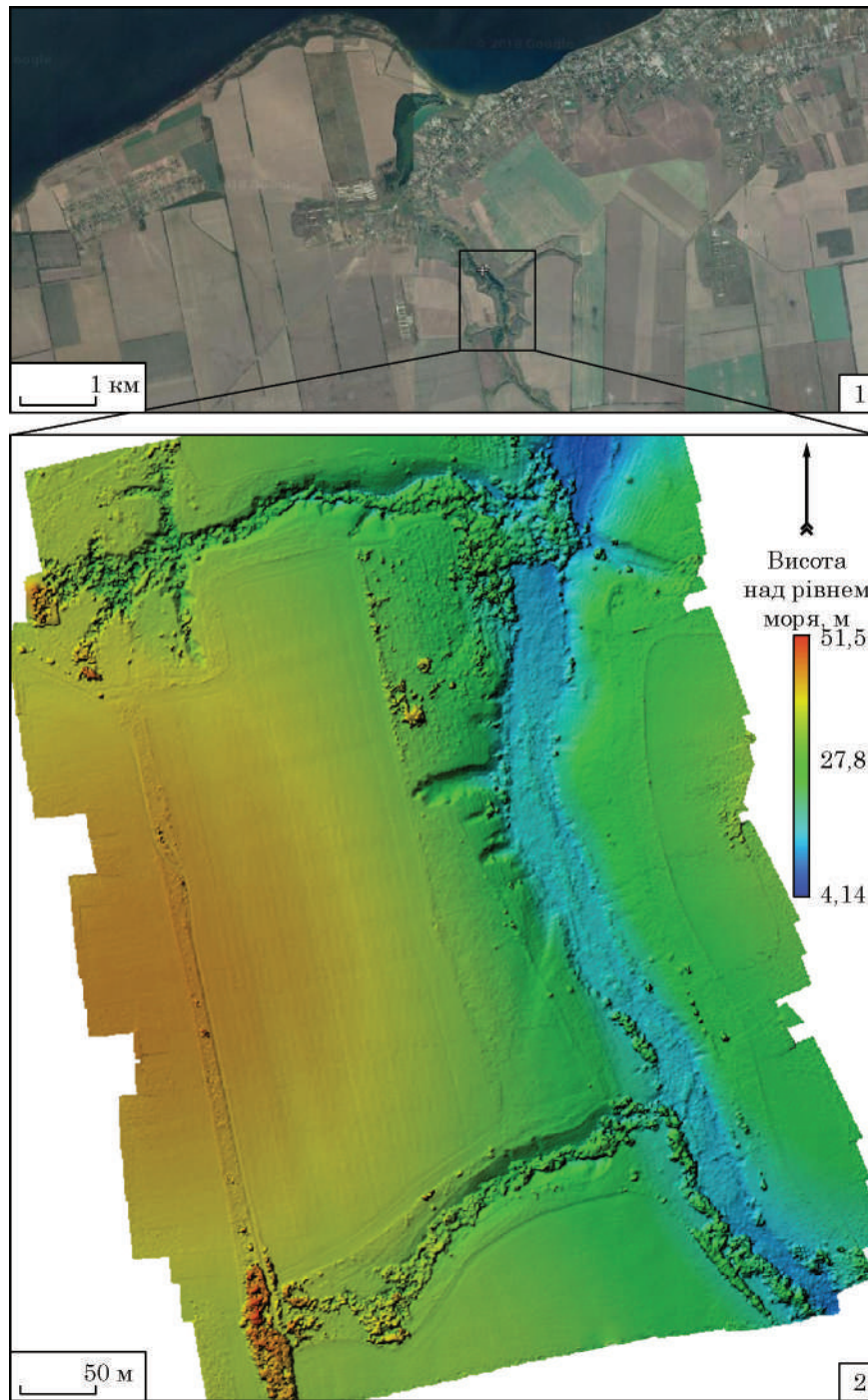


Рис. 8. Місце розташування поселення та виробничих комплексів на схилах Сорокиної балки: 1 — вигляд на космічному знімку; 2 — цифровий план та висотна модель розташування поселення на схилах Сорокиної балки

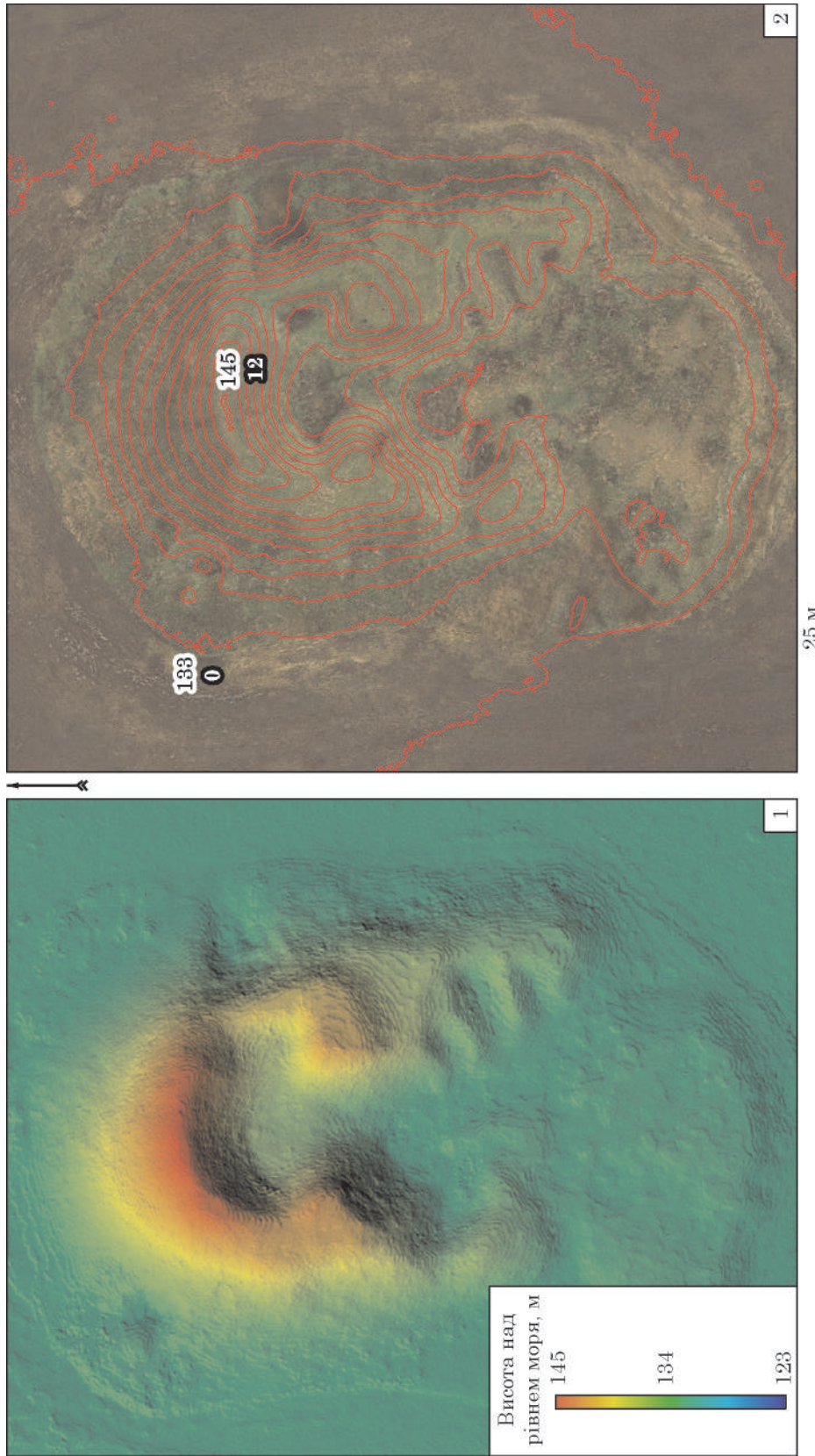


Рис. 14. Ортофотоплан кургану Солоха: 1 — цифрова висотна модель залишків насипу (площа насипу — 21313,7 м²; об'єм ґрунту — 26571,5 м³); 2 — фотоплан кургану Солоха з проведеними горизонталлями, інтервал 1 м

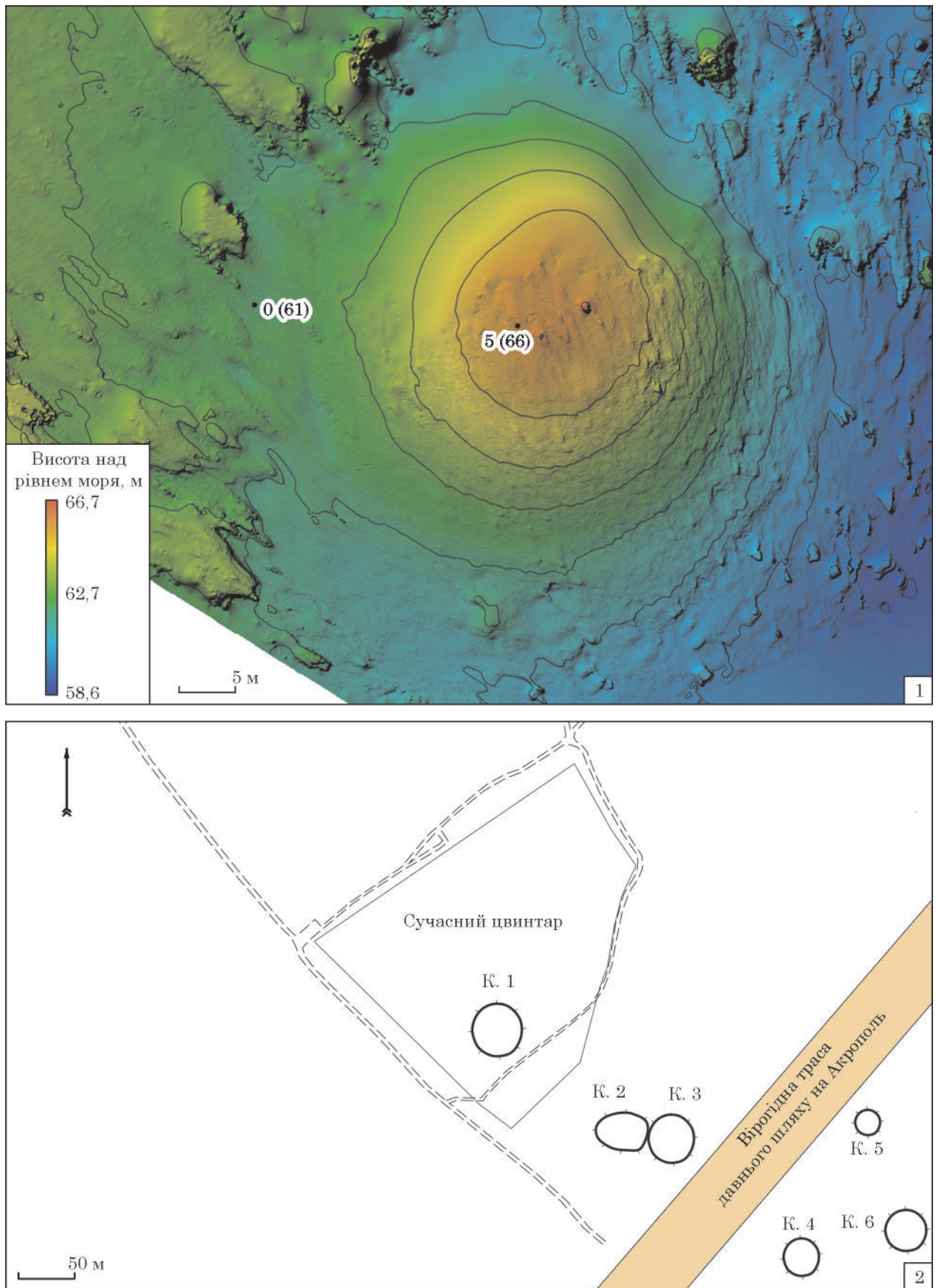


Рис. 16. Кургани біля кладовища с. Велика Знам'янка: 1 — цифрова модель кургану на кладовищі з ізолініями висот; 2 — план групи курганів з позначенням вірогідної траси давнього шляху до Кам'янського поду

До статті
Ю. В. Болтрика, В. М. Окатенка, Г. М. Тоцева
«Терени центру Скіфії (від Солохи до Чортомлика)»

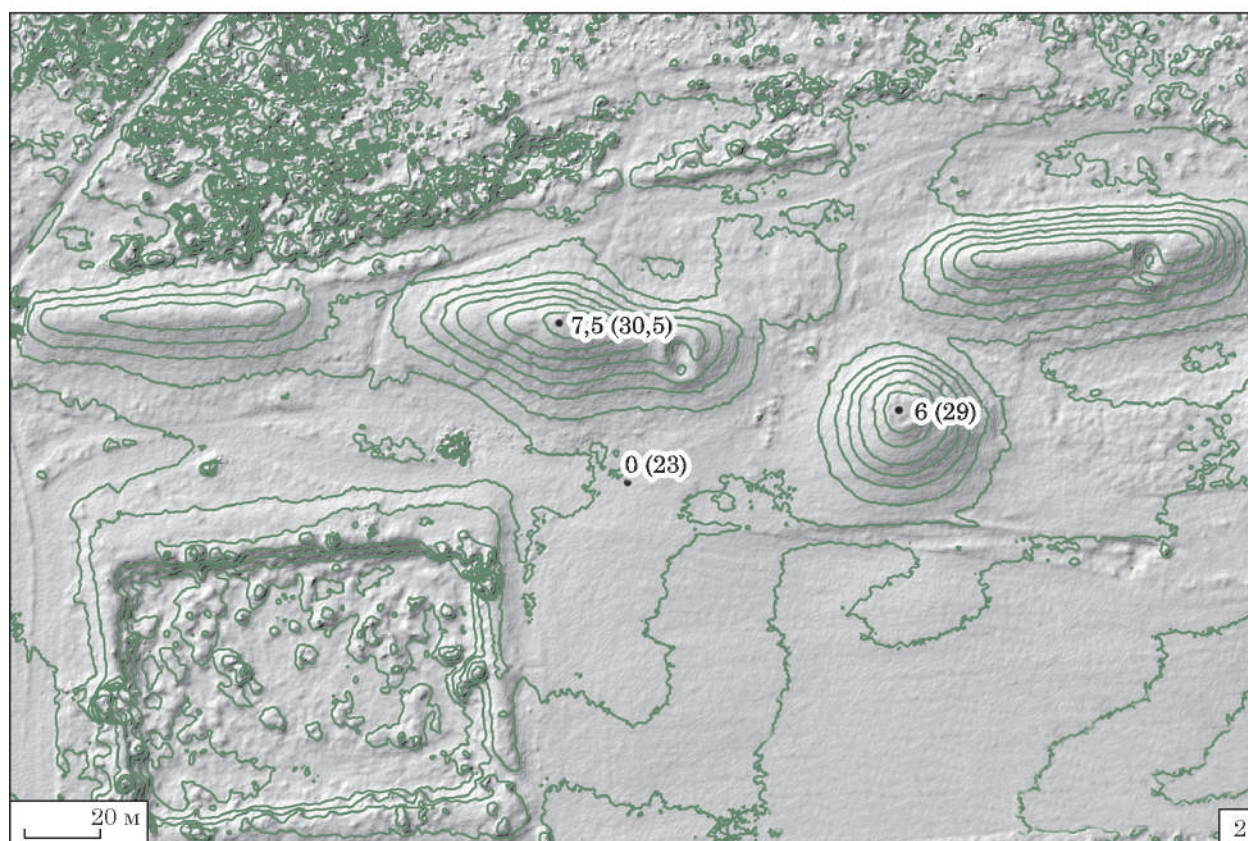
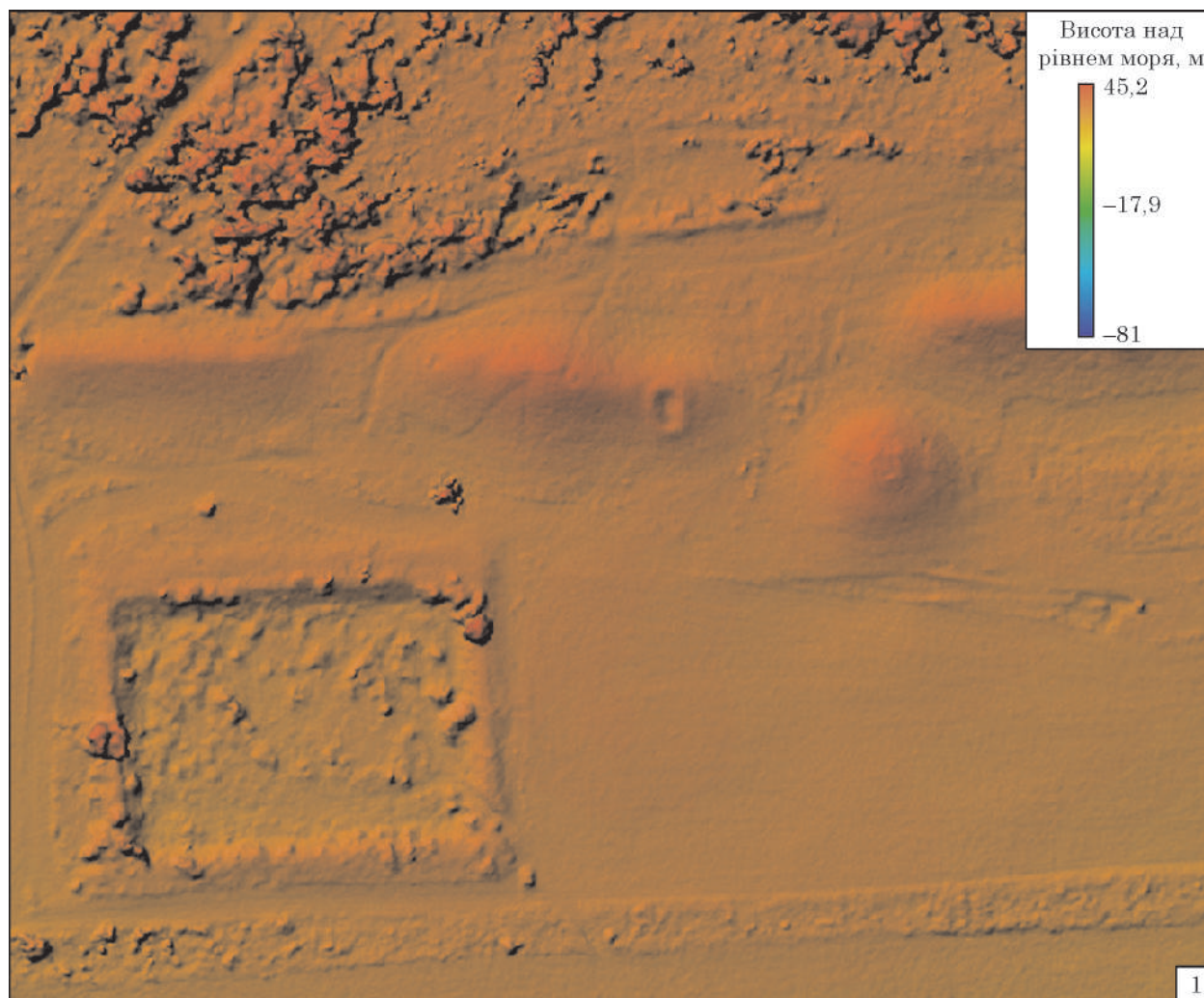


Рис. 18. Ортофотоплани курганів Мамай-Гори: 1 — карта висот курганів; 2 — план курганів з ізолініями висот