

Т. М. Шевченко

ОЛЬВІЙСЬКІ ПОГРУДНІ ТЕРАКОТИ З ЛІПНИМИ ЧАШЕЮ І ПРИКРАСАМИ

Проаналізовано погрудні жіночі зображення, прикрашені стефаною і сережками, знайдені в Ольвії. Наявність ліпної чаші на голові виготовленої у формі фігурки, а також аналогії поза Причорномор'ям уможливають трактувати їх як погруддя-фіміатерії, що використовувались у релігійних культах.

Ключові слова: погруддя-фіміатерії, античні теракоти, антична релігія, Ольвія Понтійська.

До наукового обігу вводиться серія погрудних зображень богинь з чашею-фіміатерієм на голові, виявлених і виготовлених в Ольвії Понтійській. Вони походять із розкопок агори 1940—1960-х рр. під керівництвом Л. М. Славина, О. І. Леві, одна — з розкопок ділянки АГД А. С. Русяєвої початку 1970-х рр. і дві 1947 р. (керівник Л. М. Славин) і 2006 р. (керівник Н. О. Лейпунська) — з Нижнього міста. Більшість зберігається у Наукових фондах ІА НАНУ, деякі — у фондах Національного історико-археологічного заповідника «Ольвія». До Заповідника передано лише поодинокі теракоти з розкопок Л. М. Славина, іноді фрагменти однієї теракоти з тим самим інвентарним номером зберігаються у різних установах. Оскільки вдалося опрацювати також теракоти із фондів Заповідника «Ольвія»¹, публікація матеріалів з розкопок Л. М. Славина буде повнішою.

Актуальність вивчення погрудь-фіміатеріїв пов'язана з уточненнями трактування цього

типу теракот (див.: Шевченко 2015). Адже зазвичай прикріплену зверху на погрудді чашу фіміатерія у вітчизняній літературі називають головним убором. Два найкраще відлілі погруддя із зображенням діонісійського персонажа прийнято вважати втіленням Деметри, а саму чашу фіміатерія — калафом (кошиком), поставленим на голову (Худяк 1940, № 6—8, рис. 66—68; Леви, Славин 1970, с. 41, № 22, табл. 13: 2; Русяєва 1979, рис. 29). Це трактування вже піддавалося сумніву (Bald Romano 1995, р. 17—18), а згодом і критикувалося (Bilde 2007; 2010, р. 458—460). Нині є можливість залучити до порівняння кошикоподібні окремо виготовлені полоси на голові богинь зі святилища Деметри і Кори у Коринфі (Merker 2000, no. C-96, 100, pl. 11), щоб відчуті різницю між ними і чашею на голові ольвійських погрудь. По-перше, такі полоси рідкісні і дуже відрізняються один від одного, натомість ольвійські чаші — прості й однотипні, а погруддя, які вони увінчують, виготовлялися серійно. По-друге, з кошиками коринфські полоси можуть асоціюватися завдяки складній конструкції, численним наліпленим окремо виготовленим деталям, що віддалено можуть нагадувати щось покладене в кошик, хоча автор публікації, очевидно, вважає їх декором, що теж імовірно. Чаша на погруддях — нічим не прикрашена, навіть контрастує з детально проробленою основною частиною.

Відтак, є всі підстави вважати грубо доліплену деталь на ольвійських погруддях не головним убором чи атрибутом, а функціональною частиною фіміатерія. Такі погруддя доповняють картину поширення бюстів-фіміатеріїв у грецькому світі елліністичного періоду, що, як вважалося донедавна, не охоплювала Північне Причорномор'я (Bedello Tata 1990, р. 37).

1. Висловлюю подяку керівникові Ольвійської міжнародної археологічної експедиції д. і. н. Аллі Валерійвн Буйських за сприяння в роботі та завідувачу фондів НІАЗ «Ольвія», своїй тезі Тетяні Миколаївні Шевченко, за допомогу при опрацюванні матеріалів.

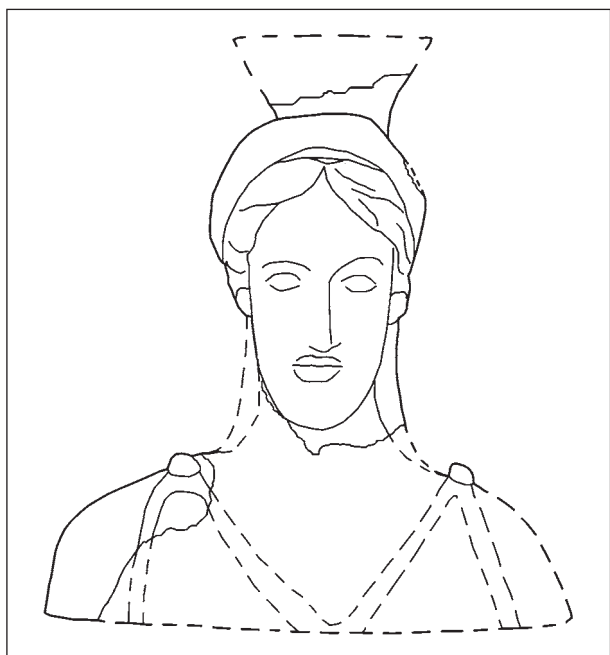


Рис. 1. Ольвія. Реконструкція зображення у вигляді погруддя за фрагментами аналогічних теракот

Певні кроки в цьому напрямі вже зроблено: попередня публікація ольвійських фіміатеріїв (Shevchenko 2015) уможливила авторам розкопок та дослідникам короластики знайти близькі аналоги там, де раніше такі теракоти не були відомі (D'Alfonso, Gorrini, Mora 2016, р. 604—605; Минчев 2018).

Нині нараховується приблизно два десятки фрагментів бюстів-фіміатеріїв з Ольвії, більшість з яких однакові за розмірами (завишки до 19 см). Вони представляють кілька різновидів зображень. Відповідно до цього, а також до часу виготовлення, їх можна поділити на кілька типів: 1) найперші елліністичні фіміатерії — це образ Матері богів; 2) Афродіта з еротами на плечах; і приблизно одним часом датуються найчисленніші та однотипні образи 3) жінка в безрукавному хітоні, доліпленій стефані і сережках; 4) богиня, близька до діонісійського культу, з тенією і коримбами на голові.

Тут публікуються фіміатерії третього типу (рис. 1), найчисленніші з відомих в Ольвії, але і найзагадковіші. Це зображення жінки фактично без конкретних атрибутів. Якщо коримби, полос чи ероти одразу надають «релігійного забарвлення», то особливості оформлення теракот цієї групи не дають можливості конкретно відповісти, яку богиню зображено і чи загалом ідеться про богиню. Їх вирізняє наявність стефани, іноді тені біля неї, та масивних сережок.

Фрагментів півфігур-фіміатеріїв зі стефаною на голові маємо 13 (див. кат.), десять з них належали ідентичним теракотам. Від двох (О-47/5086 і О-56/279), виготовлених у тій самій формі, що й ціла голова (О-72/АГД/103), збереглося обличчя, тож атрибутовувати їх можна за

відповідною аналогією (рис. 2). На інших трьох вціліла та сама частина (ліва верхня частина обличчя і фрагмент головного убору), і можна встановити, що дві з них виготовлено в одній формі (див. кат.), до того ж, скоріш за все, не в Ольвії (рис. 3). Зображення на цій формі відрізнялось від попередньої певними деталями: на невеликих уцілілих фрагментах видно, що на ній була відсутня стрічка перед стефаною. Крім того, на теракоті, де присутня тенія, доліплено сережки значно більших розмірів, ніж на теракотах без стрічки (рис. 2: б; 4). Причому вмонтовано їх не на ділянці зображення вуха, а фактично на скроні. Можливо, на місце стрічки перед стефаною наліплювали окремо виготовлені діадеми з підвісками, як на великих півфігурах (Русяєва, Мазараті 1978; Шевченко 2016, с. 45—46, рис. 3) або дрібнішій пластиці пізнішого часу (Леви, Славин 1970, табл. 14: 1). Також не виключено, що куляста прикраса була частиною вінка з листя і плодів плюща діонісійських персонажів (Burr Thompson 1963, р. 44; Шевченко 2016, с. 48 з літ.). До цього припущення підштовхує виявлений в Ольвії фіміатерій, на якому жіноча голова прикрашена вінком і коримбами, викладеними з ліпних деталей (Худяк 1940, № 6, с. 89).

За фрагментом плеча (рис. 5: а) можна робити висновок, що принаймні на деякі погруддя доліплювали ще одну деталь — кулясті фібули, якими скріплювався хітон. Ще два фрагменти бюстів зі стефаною складно віднести до будь-якої з цих форм, адже один є частиною звороту зображення (рис. 5: б), на іншому виліплена вручну стефана має нетипово великі розміри (рис. 5: в). Окремо слід розглядати і фрагмент фіміатерія, де стефану і сережки показано було ще у формі (рис. 6).

Ці жіночі погруддя у стефані повторюють великі (завишки 29 см) глиняні півфігури місцевого виробництва, а також мармурову скульптуру цього періоду. Одна півфігура вціліла майже повністю (рис. 7) і зберігається в Археологічному музеї Інституту археології НАНУ¹ (Русяєва, Мазараті 1978; Русяєва 1979, с. 56, рис. 32 ін.), фрагмент іншої (Шевченко 2016, с. 45—46, рис. 3) — у Наукових фондах Інституту археології. Особливості зображення богині у вигляді півфігури такі близькі до фрагментованих фіміатеріїв, що напрашується висновок про наслідування цього зображення в дрібніших погруддях.

Автор фіміатеріїв скопіював усі деталі: спосіб зображення зачіски, одягу, пропорції фігури і позу. Відрізняються лише ті елементи, що вимагали більших зусиль у роботі: півфігуру скорочено до бюсту, щоб уникнути виготовлення рук у ще чотирьох окремих формах, не прикра-

1. Висловлюю вдячність к. і. н. Л. В. Кулаковській і О. Л. Вотяковій за сприяння в опрацюванні теракот у вітринах Археологічного музею.

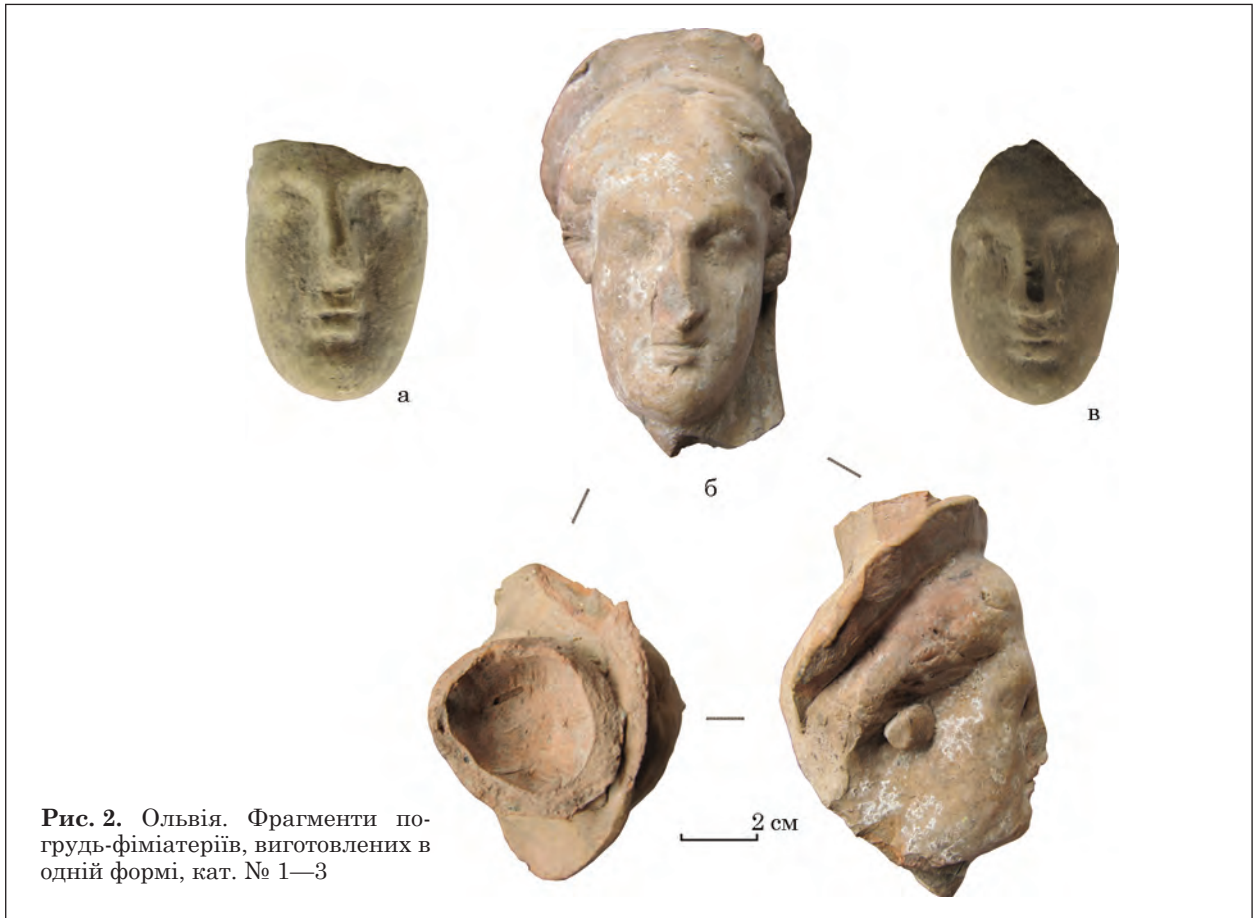


Рис. 2. Ольвія. Фрагменти погрудь-фіміатеріїв, виготовлених в одній формі, кат. № 1—3

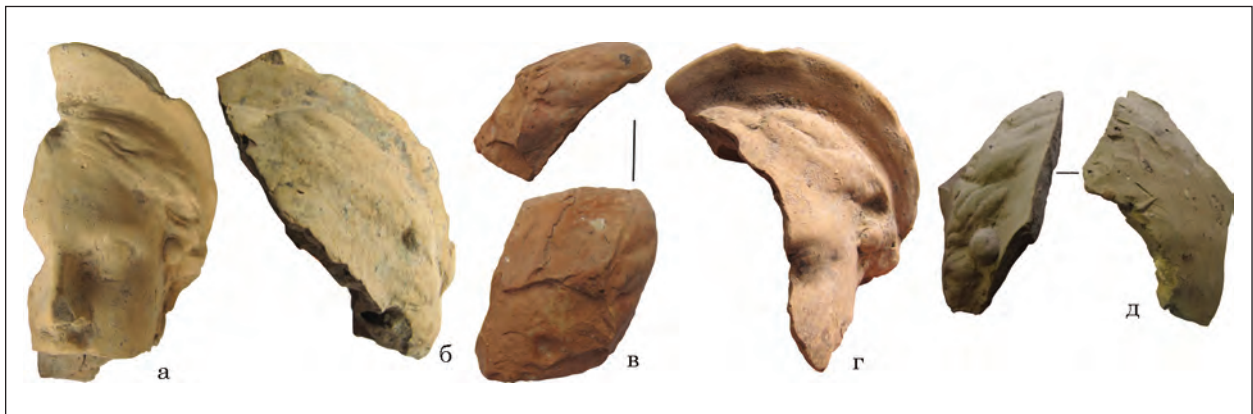


Рис. 3. Ольвія. Фрагменти погрудь-фіміатеріїв, кат. № 5—9

шено візерунками з тонких стрічок, що звисали зі стефани, та обійшлося без конічних підвісок на сережках (рис. 8: а). І наостанок, широкий отвір на ділянці зображення потилиці, облямований окремо виготовленим у формі декором (рис. 8: б), замінено ліпною чашею. Таким чином було виготовлено серію, з якої до нас дійшов десяток фрагментів. На них до виготовленої у формі фігурки додавали тонку стефану і круглі сережки.

Жодної гіпотези щодо призначення наскрізного отвору в півфігурі поки не висловлено (рис. 9). Тут видно технічний отвір на спині, такий самий був і в менших за розміром бюстів, а

також майже вертикально зроблений отвір на ділянці голови, під трьома виступами. Мова йде про другий із них. Порівняння цієї теракоти з розглядуваними погруддями дає змогу розглядати її конструкцію в контексті функціонального використання у відправлянні культів. Не виключено, що в широкий наскрізний отвір вставляли високу підставку для фіміатерія, що височів над головою богині. Тоді логічним видається перехід до простіших фіміатеріїв популярної на той час в Греції конструкції.

Цю півфігуру трактують як зображення Кори-Персефони (Русяєва, Мазараті 1978). Свого часу всі ольвійські півфігури пов'язували з



Рис. 4. Ольвія. Фрагмент погруддя-фіміатерія у різних ракурсах, кат. № 5

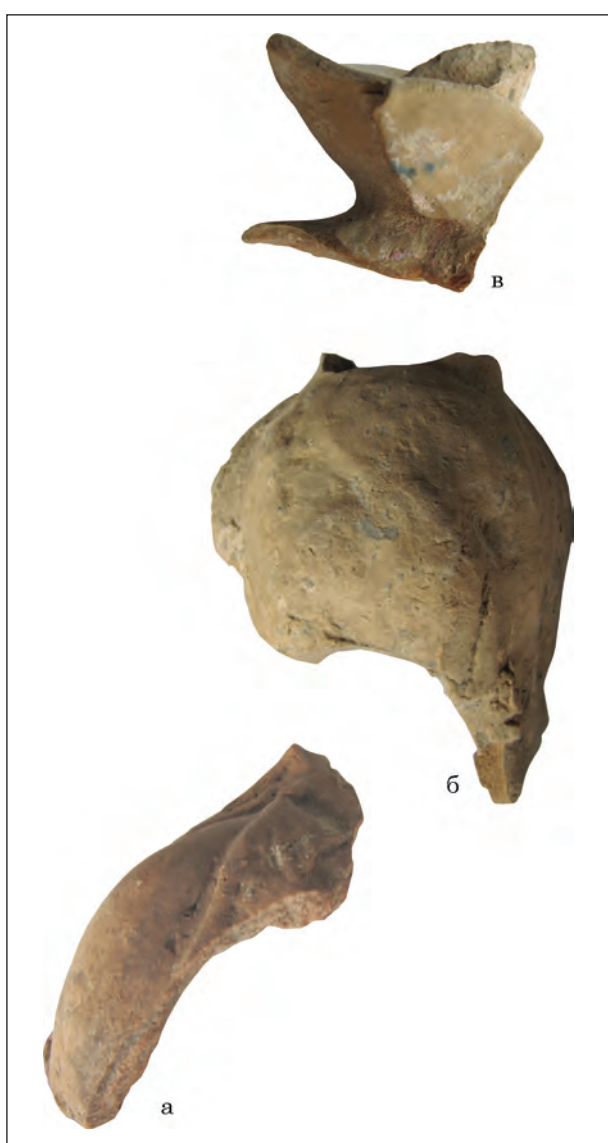


Рис. 5. Ольвія. Фрагменти погрудь-фіміатеріїв, кат. № 10—12

виходом цієї богині з підземного світу (Русяева 1979, с. 54; 1982, с. 56). Втім, звертаючи увагу на конкретні деталі кожного образу, можна

зрозуміти, що не завжди півфігурне зображення можна пов'язувати з Корою-Персефоною (Шевченко 2016, с. 43—44). Зокрема, серед численних зображень цієї богині з усебічно вивченого і опублікованого святилища Деметри і Кори у Коринфі, не виявлено жодної півфігури (Merker 2000).

У разі значної за розмірами ольвійської півфігури, деталі вбрання мало що допомагають в атрибуції зображення. У підв'язаний під грудьми хітон, скріплений на плечах, у кількох випадках «одягнено» жіночі фігурки, не асоційовані з Корою, зі святилища елевсинських богинь, хоча найчастіше також з накинутим гіматієм (Merker 2000, р. 135, 209, pl. 27). У такому одязі могли зображувати і Матір богів (Burr Thompson 1963, no. 44, pl. XIII). Так само вдягнена Афродіта на погруддях-фіміатеріях з Південної Італії IVст. до н. е. (Schmidt 1994, № 437, Taf. 80: a—c, S. 238). Чашу тут виготовлено у формі, хоча також розташовано не по центру голови. На плечах по обидва боки богині є маленькі ероти, які їй уможливають чітко її атрибутувати. Погруддя є близьким до ольвійських і функціонально, і за розмірами. Та основне — це безрукавний хітон з трикутним вирізом навколо шиї. Він близький до V-подібного вирізу, що був популярний у коропластиці початку III ст. до н. е. Він рідко застосовувався у великій скульптурі та відповідав доволі розкутим образам (Burr Thompson 1963, р. 23, 80).

Сама стефана також не є головним убором лише Кори-Персефони. Ранньоелліністичні жіночі фігурки зі святилища Деметри і Кори іноді прикрашені стефаною, хоча автор публікації не пов'язувала їх із Персефоною (Merker 2000, pl. 40, 41, no. H: 178—180, 186—187, 190—194). Також слід зважати на те, що в тому ж святилищі знайдено численні зображення інших божеств. На протомах II ст. до н. е. з такою ж округлою невисокою стефаною зображували Афродіту (Bailey 2008, № 3358, pl. 64, р. 101—102), Геру (Bailey 2008, N 3326, pl. 58, р. 97). Зі стефаною і над нею плющовим вінком



Рис. 6. Ольвія. Фрагмент погруддя-фіміатерія з чашею і серезжками, відтисненими у формі, кат. № 13

зображено Афродіту з еротом на плечі з Верої (Тоσακόλου-Τζαναβάρη 2002, Πів. 74, N 266).

На ще одній аналогічній фігурці Афродіту зображено з діонісійськими коримбами, на серії аналогічних — з маскою Сатира в руці (Тоσακόλου-Τζαναβάρη 2002, Πів. 69—71, N 259, 262). Слід зазначити, що фрагмент однієї з великих півфігур з наліпними прикрасами знайдено в одному контексті з головою від іншої півфігури, що зображувала жінку у вінку з листя і круглих плодів (Шевченко 2016, с. 45, 48). Такий головний убір вказує на зв'язок з Діонісом, в якому пишні вінки позначували учасників його культу.

На батьківщині бюстів-фіміатеріїв, в Італії, персонажами таких теракот були богині, пов'язані з Діонісом або Афродітою. Деяким надавали діонісійського забарвлення, приєднуючи після виготовлення у формі ліпні плішці до вінки (Bedello Tata 1990, N V: 1, 3; VII: 1, 4). У Міріні й Агросі до цих персонажів додаються богині родючості, зокрема Деметра (Bald Romano 1995), в Амісі — Ісіда (Summerer 1999, N VII: 1, 3, 7, Taf. 18; Burn, Higgings 2001, p. 92, pl. 37: 2201). Найвірогідніше, саме з малоазійських центрів, що на загал мали значний вплив на елліністичну коропластику Ольвії, поширилася традиція виготовлення погрудь-фіміатеріїв. Вона була запозичена, однак переосмислена, давши оригінальні зразки елліністичних теракот. Так зв. «мистецьке койне» набуло свого розвитку і тиражування на новому місці. Яскравим свідченням цього є знайдені в Гордіоні форми для виготовлення фіміатеріїв (Bald Romano 1995, pl. 14).

Погрудні жіночі фігури з чашею-фіміатерієм на голові найбільше відомі у Південній Італії. Чаша у формі квітки, зокрема лотоса, використовувалася найчастіше для розкурювання пахошів, фіміаму, при здійсненні релігійних обрядів. Окремі погрудь-фіміатерії з'явилися наприкінці V ст. до н. е. в Олінфі, Галікарнасі (Bald Romano 1995, p. 17—18). Найбільше тиражовані, починаючи з Пестума, в IV ст. до н. е.



Рис. 7. Ольвія. Велика півфігура зі стефаною і ліпними прикрасами (за А. С. Русяєвою і С. М. Мазараті)

поширилися по всій Італії та, коли сягли Тарентума, впливали на пластику александрійську і східногрецьку IV—II ст. до н. е. (Bedello Tata 1990, p. 4, 39; пор.: D'Ambrosio, Borriello 1990, p. 76, no. 191, 196, 198, tav. 31). Кілька подібних «теракот з чашами» відомі у Мірмекії (Денисова 1981, с. 35, № М-50-52, М-110, табл. VII: з, и, л, м). У деяких античних центрах за елліністичного періоду бюсти-фіміатерії набули своєрідних і цікавих форм і образів, зокрема в Гордіоні, Амісі (Bald Romano 1995, pl. 11—14; Summerer 1999, pl. 18—19).

Більшість ольвійських фіміатеріїв відрізняються від італійських тим, що на італійських чашу-фіміатерій виготовлено в окремій формі та у вигляді квітки. Так само оформлено чаші фіміатеріїв з Мірмекія і малоазійських античних центрів. Натомість в ольвійських у формі виготовлено основну частину теракоти, погрудь-



Рис. 8. Ольвія. Велика півфігура зі стефаною і ліпними прикрасами, деталі



Рис. 9. Ольвія. Велика півфігура зі стефаною і ліпними прикрасами, зворот і вигляд знизу

не зображення жінки, по тому перед обпалом доєднано невеличку ліпну чашу. Виліплена від руки деталь контрастувала з пластично проробленим мальовничим зображенням.

На бюстах-фіміатеріях з Італії не завжди знаходять сліди кіптяви. Якщо в Пестумі їх зафіксовано найчастіше, то в Капуї на жодному погрудді пахощі не розкурювали (Bedello Tata 1990, р. 38). Тож постає запитання, навіщо на жіночих погруддях, якщо вони призначалися просто для дару божествам, встановлювали цю ємкість. Понад те, в Ольвії навіть нетипові для фіміатеріїв зображення, де не передбачалося встановлення чаші, переробляли вручну для отримання цієї невеликої ємкості (Shevchenko 2015). Потреба саме в такій формі теракот мала бути зумовлена наявністю відповідних культових дій, в яких зображення богині або учасниці культу слугувало для утримування незначної кількості якоїсь речовини, що була необхідна під час відправлення культу. Зважаючи на згадані давньогрецькі аналогії, напрошується припущення, що погруддя використовували, якщо не для розкурювання пахощів, то для їх менш активного розповсюдження, а саме, ефірну олію наливали у відкриту чашу фіміатерія для отримання пахощів протягом тривалого часу.

Завважимо, що елліністичні фіміатерії де в чому нагадують більш ранні фігурні посудини у вигляді жіночих погрудь, або півфігур: архаїчні — у вигляді лише голови з шиєю (Higgings 1954, no. 59—61, pl. 12; Bald Romano 1995, pl. 9) чи класичні — у вигляді півфігур з чашею з широкими вінцями і ручкою на звороті (Robinson 1933, pl. 48, N 383—385). Додамо, що місткість таких фігурних посудин, особливо за архаїчного періоду, була вкрай мала. Через невеликий отвір можна було налити всього кілька крапель рідини. Тож виникає запитання, чи не було виготовлення погрудь з чашею на голові за елліністичного періоду продовженням тра-

диції оформлення емкостей для ефірних олій у вигляді таких жіночих зображень.

Більшість фрагментів погрудь-фіміатеріїв походять з розкопок жител. Часто їх знайдено з фрагментами інших теракот, рельєфним посудом, у двох випадках — зі світильником. Персонажами теракот, які супроводжували ці фіміатерії, є образи, пов'язані з культом Діоніса або Матері богів. Себто маємо майже те саме коло культів, в яких використовувалися погруддя-фіміатерії перерахованих типів.

На цьому етапі їх вивчення, можна підсумувати, що погруддя з чашею-фіміатерієм в Ольвії використовували в культах, що відправлялися в колі сім'ї. В чашу на фіміатерії поміщали ароматичні олії для менш активного, ніж при спалюванні, поширення запаху. Найінтенсивніше такі теракоти використовували у першій половині III ст. до н. е. У цей час найчисленнішими були жіночі зображення зі стефаною і кулястими сережками. При їх виготовленні використано принаймні дві форми. На одній жіноча голова була прикрашена тенією, на іншій вона відсутня. Інші деталі, як і саму чашу-фіміатерій, виліплено окремо. В Ольвії давно була потреба в подібних ритуальних теракотах, тож з появою довізних погрудь-фіміатеріїв простішої конструкції на початку III ст. до н. е. було створено власні образи персонажів цих теракот, які надалі виготовляли серійно. Остаточно відповісти на запитання, кого зображували розглянуті погруддя-фіміатерії, поки немає достатніх підстав. Стефана на голові та хітон, скріплені на плечах, могли бути вбранням різних богинь. Увага до прикрас може свідчити про уподібнення до Афродіти, як і певна розкутість у вбранні. На частині погрудь можна розрізнити зображення стрічки. На більшості фрагментів, де вціліли ліпні кулясті прикраси, ці кульки вмонтовано не на рівні вух, а на ділянці скронь. Це може схилити до думки про близькість цих деталей до теній і вінків з плодів плюща, що є ознаками образів, близьких до Діоніса. Очевидно, подальшим кроком до інтерпретації сприятиме вивчення і публікація інших перелічених типів погрудь-фіміатеріїв з інформативнішими атрибутами.

КАТАЛОГ

1. Першою в формі була виготовлена теракота, від якої вціліло обличчя О-56/279 (рис. 2: а).

Ділянка Е6, кв. 405, гл. 1,03—1,35 м. Разом з фрагментами чернолакового зі штампованим орнаментом посуду, багатьма «мегарськими» чашами, вугіллям, фрагментами мідного і кістяного виробів. Там само, на гл. 0,60—1,03 м, виявлено фрагмент звороту фігурки (№ 230), на гл. 1,70—2,00 м — голова теракотного коня (№ 329), нижня частина фігури (№ 359) (Славин 1956, Инвентарная опись).

Вис. 5,1 см, шир. 4,0 см, гл. профілю 4,6 см.

Глина світла, з домішками кварцу, незначними — слюди та більше окисленої кераміки.

Порожня, виготовлена у формі, в яку глина вкладалась у кілька шарів для отримання якомога чіткішого зображення. Лице видовжене, овальне, щоки трохи звужуються донизу. Очі показані м'яко, не дуже помітно, як у фігурках танагрського типу, гармонійно з іншими частинами. Чіткіша верхня повіка, в кутиках очей є заглибина. Ніс рівний, недовгий, ширина його дорівнює ширині рота. Рот на достатній відстані від носа, від щік відділений ямками. Підборіддя у профіль має близьку до прямокутної форму. Губи достатньо вигнуті, в кутиках ямки. Після виготовлення негострим інструментом було притиснуто ділянку під носом. Під нижньою губою є невелика перетинка, утворена через наявність на формі в цьому місці тріщини. Це підтверджується також тим, що наступна теракота, виготовлена у цій формі, теж має такий гандж (О-72/АГД/103). До всього видно, що надалі ця тріщина більшала, адже перетинка стала дещо товстішою. Вочевидь, після цього тріщина була замазана, адже наступна фігурка (О-47/5086) вже не має такого дефекту.

2. Наступною у формі була виготовлена теракота, від якої вціліла голова і яка слугує зразком для реконструкції всього тиражу, О-72/АГД/103 (рис. 2: б).

Ділянка Західного теменоса (АГД), кв. VI, підвальне приміщення № 1, разом з фрагментами чернолакового посуду, монетою (Русяева 1972, польова документація).

Вис. 10,3 см, шир. 7,6 см, гл. профілю (повна) 6,2 см.

Глина місцева, від світло-коричневого до темно-рожевого відтінків, з домішками чорного і білого кольорів, незначними — слюди. На поверхні сліди білої обмазки, на обличчі і стефані — незначні рожевої фарби. На внутрішній поверхні чаші прокреслено риси, очевидно до випалу. Можливо, це нижня частина трьох букв, оскільки верхня частина чаші обита. Читаються перші дві літери: *Π* і *Κ*. Навряд чи вони утворювали лігатуру «Персефона Кора», присвяти цій богині відомі в графіті у вигляді *ΚΟΡΑ*, *ΚΟΡΗ* або *ΠΕΡΣΕΦΟΝΗ* (Русяева 1971; 2010, с. 107—108).

Чашу фіміатерія обито, як і правий край стефани та частково ніс. Виготовлена у формі, стефана і чаша фіміатерія доліплені і старанно пригладжені, лише зліва вздовж 1,5 см видно незагладжений шов з'єднання стефани з основою фігурки. Грубіше додано кулясті сережки. Вони встромлені в глину гострими кінцями, правий з яких наскрізь пробив стінку фігурки. Теракота порожниста, на звороті від висоти брів на лицьовій стороні починається підпрямокутної форми отвір (шир. 2,5 см), що йде вниз, зроблений з технологічних причин.

Богиню представлено у стефані, перед якою пов'язано стрічку. Волосся розділене на проділ над лобом і широкими пасмами підібране над вухами. Її прикрашають також великі кулясті сережки (утричі більші, ніж на аналогічних фігурах-фіміатеріях у стефані без стрічки). На тімені встановлено чашу, від якої вціліла основа. Чаша обита, однак за її основою можна встановити, що вона аналогічна іншим фрагментам цієї серії, на яких вціліла проста ліпна чаша. Фігурку вирізняє фрагментоване зображення краю тонкого покривала, що спадає ззаду наперед на ліве плече богині, тоді як на великій півфігурі, що стала прототипом зображення, на рівні ший нема ні волосся, ні елементів вбрання.

Риси обличчя відповідають опису попереднього фрагмента теракоти, виготовленої першою у цій формі (О-56/279). Крім того, тут відкривається ви-

сокий трикутний лоб, доволі масивна висока шия. Помітні незначні дефекти: вже згадана перетинка під нижньою губою, спричинена тріщиною у формі, що менше помітна на фігурці, виготовленій першою, а також випадковий глибокий надріз глини над сережкою, який після обпалу розширився. По сирій глини поправлено рот (тонким негострим інструментом виділено щілину між губами) і ніс (нижній край по центру зміщений вниз). За всіма ознаками фігурку можна датувати кінцем IV — першою половиною III ст. до н. е.

3. Фрагмент півфігури-фіміатерія: обличчя, О-47/5086 (рис. 2: с).

Ділянка Е, кв. 92—91пд, зольний шар, гл. 1,80—2,45 м. Разом з п'ятьма амфорними обробленими ручками, фрагментами червоно- і чернолакового, чернолакового з накладним орнаментом і червонолакового з графіті посуду, монетами, червоним тиньком, жовтою фарбою, залишками шкарлупи і зерна. На гл. 1,0—2,1 м знайдено фрагмент фігурної посудини із зображенням ніг № 5057 і теракот № 5058 і 5065, фрагменти «мегарських» чаш, фаянсової посудини, тиньку, обмазки (Славин 1947, інвентарная опись).

Вис. 6,3 см, шир. 4,1 см, гл. профілю 3,9 см.

Глина перепалена до сірого кольору, у вогні побував уже оббитий фрагмент. У складі тіста кварц і трохи дрібної слюди.

Теракоту виготовлено у тій самій формі останньою. Рельєф очей і губ тут найневизначніший. Вона єдина, на якій повністю вцілів ніс: прямий, негострий, після виготовлення у формі знизу притиснутий інструментом. Щілина у формі на рівні губ уже була відремонтована, тож поверхня гладенька.

Фото у звітній документації: Славин 1947, альбом, л. 18а.

4. Аналогічний попереднім фрагмент півфігури-фіміатерія зі стефаною, О-60/583 (рис. 4).

Ділянка Е7, кв. 517, гл. 0,40—0,65 м. Разом з чернолаковою з накладним орнаментом керамікою, монетою (Славин 1960).

Вис. 8,0 см, шир. 7,1 см, гл. профілю 6,8 см. У двох фрагментах.

Глина місцева, бежева, з дрібними домішками чорного і білого кольору, органіки, слюди, поверхня вкрита вапняковим шаром.

Вціліла частина звороту, верхня права частина лицьової сторони містить фрагмент зачіски, стефани, нижня ліва — фрагмент зображення зачіски, основи стефани і круглу сережку (рис. 4). Чаша фіміатерія була висока (макс. вціліла гл. 3,2 см), нині обрита з усіх боків.

Теракота порожниста. На звороті з технічних причин зроблено прямокутний отвір (шир. 2,9 см). Голову прикрашали пасма зачіски, викладені від середини в боки, порівняно невисока стефана і чаша фіміатерія. Стефана і чаша були виліплені вручну і міцно доєдані до основи статуетки. Чашу розміщено по центру голови, дещо нахиленою вбік лівого вуха. Доліплено також сережку, саме доліплено, а не вмонтовано в глину, як це зроблено на аналогіях. Куляста сережка тут теж велика (1,2 см у діам.), як на О-72/АГД/103. Рельєф зачіски вцілілого фрагмента чіткіший, ніж на аналогічному О-72/АГД/103 (рис. 2: б).

5. З трьох теракот з іншої форми, без стрічки, першою була виготовлена півфігура, від якої вцілів лише фрагмент із зображенням зачіски, стефани і основи чаші-фіміатерія О-49/194 (рис. 3: б).

Ділянка Е, кв. 55, водойма «Л», гл. 1,75—2,05 м. Разом з важками, фрагментом мармурового виробу з отвором, іонійського, червонофігурного, чернола-

кового, зокрема зі штампованим орнаментом або з накладною фарбою посуду, «мегарської» чаші, дельфіна, світильника червоноглиняного, графіті, астрагалами, амфориском тощо (Славин 1949, інвентарная опись).

Вис. 5,9 см, шир. 5,2 см, гл. профілю 6,4 см.

Глина світло-оранжева, з великими прожилками чорного кольору, незначними вкрапленнями вапняку і слюди.

Зворотний бік уцілів дещо більше за лицьовий. На маківці круглий отвір від чаші-фіміатерія. Стефана по краях обрита. На лицьовій частині збереглося зображення волосся над лобом і лівою скронею, розділеного на проділ посередині. Від ліпної вставленої сережки є отвір (гл. 1,0 см). Зображення пасом волосся тут найчіткіше порівняно з двома наступними фрагментами.

6. Наступним було виготовлено погруддя, від якого вцілів фрагмент О-63/1488 (рис. 3: а).

Ділянка Е6—7, кв. 597в, 607в, гл. 0—0,4 м, разом з фрагментом «мегарської» чаші, дрібними мідними монетами (Славин 1963, інвентарная опись).

Вис. 7,6 см, шир. 5,9 см, гл. профілю до 5,0 см.

Глина світло-оранжева, до жовтого на поверхні, з вкрапленнями чорного і білого кольорів, слюди.

Уціліла права верхня частина лицьової сторони погруддя. Тут найкраще збереглося обличчя. Лоб високий, плавно переходить у прямий ніс, доволі далеко розташований від рота. Ширина носа рівна ширині губ, від яких вціліла лише верхня, вона дещо модельована. Очі доволі великі, хоча позначені майже непомітними рельєфними лініями. Повіки не підкреслено так, аби вони гармоніювали з іншими частинами обличчя. Це свідчить про доволі ранню дату фігурки, можливо, першу половину III ст. до н. е. Волосся, розділене надвое по центру, облямовує трикутний лоб. Пасма показані дрібними вузькими заглибинами вгорі і глибокими виїмками нижче, над скронею і вухом. Вуха не позначено, бо сережку було вставлено в основну частину теракоти на рівні скроні, а не внизу вуха. Сережка ліпна, куляста. На голові богині невисока стефана. Її краї оббиті. Від чаші фіміатерія, доєднаної безпосередньо біля зворотної сторони стефани, вцілів лише край основи, який загладили, щоб зафіксувати цю ліпну деталь. Глина цієї і попередньої фігурки близька за кольором і складом і відрізняється від інших, можливо, вони були привезені з одного центру.

7. Тотожним є фрагмент півфігури-фіміатерія Ол-49/128 (рис. 3: г).

Ділянка Е, водойма «Л», яку відносять до культового комплексу, а більшість знахідок в засипі датують II ст. до н. е. (Славин 1949, л. 12—14). Разом з «мегарськими» чашами, фрагментом лутерія, мармуровим виробом з графіті, фрагментами теракот: вінок Діоніса або персонажа його культу (№ 127), левеня на колінах Матері богів (№ 126).

Вис. 7,1 см, шир. 6,1 см.

Глина місцева, світло-коричнева, з дрібними домішками слюди, на зламі прошарок сірого кольору.

Вціліла верхня частина теракоти з головним убором і лівою частиною обличчя: лоб, око, щока. Богиню зображено зі стефаною, волосся розділене на проділ по центру. Круглу сережку виготовлено вручну і вмонтовано над скронею. Пасма волосся показано неглибокими хвилястими заглибинами, обличчя було виконано пластично. Теракота порожниста, лицьова сторона виготовлена у формі. У заглибинах є сліди білої обмазки, на стефані та оці — темної фар-

би. Від руки виліплено і доєднано стефану, круглу вставку. Особливо грубо доліплено чашоподібний фіміатерій на тімені фігурки, краї на стику майже не заглажені. Також, порівняно з довізними аналогіями, стінки цієї теракоти грубіші.

8. Фрагмент правої частини голови із зображенням на лицьовій стороні зачіски зі стефаною, О-2006/НГС/303 (рис. 3: в). НІАЗ «Ольвія».

Нижнє місто, південна прирізка, кв. 313, 333, на північ від вимостки, гл. 1,9—2,1 м, разом з фрагментами чорнолакового посуду, «мегарських» чаш (Лейпунская, Каряка, Диатроптов 2006, польова документація).

Вис. 4,5 см, шир. 3,0 см, гл. 3,0 см.

Глина темно-оранжева, з грубими домішками вапняку.

Фрагмент оббито з усіх боків, значна частина верхнього шару глини на лицьовій поверхні теж збита, зокрема ліпне зображення стефани. Вціліло зображення трьох пасом волосся, що були над правою скронею богині.

9. Фрагмент погруддя-фіміатерія жінки в стефані О-62/3710. (рис. 3, г).

Ділянка Е8: південно-східна частина агори, південно-західна частина кв. 463, глиб. від 1,15 м до материка, разом з фрагментом «чорнолакового розписного лутерія» (Леви, Карасев 1962).

Вис. 5,8 см, шир. 2,5 см, глиб. рельєфу 4,5 см.

Глина бежева, на звороті — темно-оранжева, сіра всередині, зі значними грубими домішками жорстви, вапняку, а також дрібними — слюди.

Фрагмент оббитий з усіх сторін, містить лівий край з зображенням частини голови з невеликою ділянкою обличчя і зачіски. Теракота виготовлена у формі, порожня всередині. Зворот згладжений гострим інструментом, не деталізований. Вцілів край великого технічного отвору, що мав округлу форму. Після виготовлення у формі було приєднано виліплені від руки деталі: стефану, що мала загострений край, і кулясту сережку, приєднану поверх зображення. У такий спосіб приєднувалися деталі частини розглядуваних погрудь-фіміатеріїв, деякі вмонтовувалися в наскрізні отвори, зроблені в основі теракоти. Стефана розташовувалася вздовж лінії, прокресленої на теракоті, краї з'єднання заглажувалися. Зображено було жінку з підібраним назад волоссям. Пасма волосся деталізовані дрібнішими хвилячками.

10. Фрагмент півфігури-фіміатерія: праве плече, О-47/800 (рис. 5: а).

Ділянка НГФ (Нижнє місто), приміщення, зольно-гумусний шар, гл. 0,95—1,25 м. Разом з червоноглиняним амфориском, пірамідальним важком, фрагментами теракот (№ 801, 802), червонолаковим світильником (Славин 1947, інвентарна опись).

Вис. 7,1 см, шир. до 3,5 см, гл. рельєфу 4,1 см.

Глина темно-оранжева, з крупними домішками вапняку і дрібними слюди. На хітоні незначні сліди білої обмазки і рожевої фарби.

Фрагмент оббитий з трьох сторін, уцілів нижній край півфігури. Теракота порожниста. Зворот не пророблено. Збереглося зображення хітона, скріпленого вгорі круглою брошкою-фібулою. Її виготовлено вручну і доліплено, нині вона наполовину відбита. Краї хітону показано грубими валиками. Ці деталі повністю аналогічні вцілій великій півфігурі у стефані (рис. 7), чії розміри співпадають з розглядуваною групою фіміатеріїв з таким самим зображенням.

Фрагмент із тією самою частиною зображення, праве плече з ліпною брошкою на хітоні, було знай-

дено у 1936 р. розкопками Л. М. Славина і зберігається в Національному музеї історії України.

11. Фрагмент зворотної сторони півфігури-фіміатерія, О-52/2329 (рис. 5: б).

У звітній документації відсутні дані про місце знахідки (Славин 1952). Оскільки інвентарні книги і списки, мабуть, втрачено, а в щоденниках розкопок нема відомостей саме про цей фрагмент, встановити контекст знахідки неможливо.

Вис. 9,3 см, шир. 8,2 см, гл. рельєфу 4,8 см.

Глина світло-коричнева, з прошарком сірого на зламі, з домішками дрібного вапняку.

Вціліла зворотна сторона голови, обламана по лінії стику з лицьовою на рівні зображення стефани. Уздовж стефани видно відбитки пальців, якими загладжували шов з'єднання обох частин. Від чаші фіміатерія лишився тільки круглий отвір для неї, навколо якого теж є сліди від кругового загладження пальцями. Внизу під потилицею починався овальний отвір, зроблений для технічних потреб. Параметри співпадають з уцілілою майже повністю головою від фіміатерія, де ззаду вздовж ший спадає тонке покривало (рис. 2: б).

12. Фрагмент півфігури-фіміатерія: чаша і висока стефана, О-67/126 (рис. 5: в).

Агора (ділянка Е6—7), південь, кв. 615з—730з (будинок 14), західна прирізка, гл. 1,2—1,7 м. Разом з фрагментами важків, прясельця, лутерія, червоного тиньку, фігурної посудини (№ 128), фрагментом теракоти (№ 127) Матері богів (Славин 1967, інвентарна опись).

Вис. 4,6 см, шир. 5,4 см.

Глина темно-оранжева, на поверхні бежева, з дрібними вкрапленнями слюди і грубими — вапняку. На лицьовій стороні статуетки і всередині чаші сліди білої обмазки, на рівні ніжки чаші — червоної і рожевої фарб.

Теракота порожниста. Чашу виготовлено вручну, як і високу стефану, від якої вцілів незначний фрагмент (2,2 × 1,9 см), доліплений до чаші. Краї чаші оббиті, довжина вцілілої закраїни 2,0 см, однак за нею неможливо визначити діаметр, оскільки стінки її були нерівні. Цей край дозволяє визначити глибину, що становить 2,3 см.

13. Дещо вирізняється фрагмент погруддя-фіміатерія: права частина голови, О-56/4505 (рис. 6). НІАЗ «Ольвія».

Ділянка Е6, кв. 436, при виявленні стіни 43, записка приміщення, гл. 1,70—2,35 м, разом з кісткою риби, шматками сірки, дельфінами (Славин 1956, інвентарна опись).

Вис. 7,5 см, шир. 3,0 см, гл. 3,5 см. У двох фрагментах.

Глина світло-коричнева, щільна, з дуже дрібними домішками слюди, на поверхні незначні сліди білої обмазки.

Від інших погрудь відрізняється способом виготовлення. Стефана тут не виліплена окремо, а сформована з основного масиву фігурки і виділена лінією, прокресленою по сирій глині на лицьовій стороні або, можливо, так показано традиційну стрічку перед стефаною. Також, на відміну від інших зображень жінок у стефані, тут відсутні виліплені окремо сережки. На їхньому місці є незначні кулясті виступи, показані ще у формі. На місці приєднання чаші фіміатерія залишився край круглого отвору. Також уціліли до половини край технічного отвору на звороті (рис. 6). Його діаметр був менший, порівняно з аналогіями. Відрізняється також ширина голови. Вона менша, тож і фігурка була вужча, ніж аналогічні погруддя III ст. до н. е.

ЛІТЕРАТУРА

Денисова, В. И. 1981. *Коропластика Боспора (по материалам Тиритаки, Мирмекия, Илурата и сельской усадьбы)*. Ленинград: Наука.

Леви, Е. И., Карасев, А. Н. 1962. *Отчет о работе Ольвийской экспедиции ЛОИА АН СССР в 1962 году*. НА ИА НАНУ, 1962/55.

Леви, Е. И., Славин, Л. М. 1970. Описание терракот ольвийской агоры. *Свод археологических источников*, Г 1-11, I, с. 38-42.

Лейпунская, Н. А., Каряка, А. В., Диатроптов, П. Д. 2006. *Отчет о работе Ольвийской экспедиции на участке НГС в 2006 г.* НА ИА НАНУ, 2006/51.

Минчев, А. 2018. Две елинистически глави — теракоти от бюстови тимиатерии от Одесос (Варна). В: Ботева, И. (ред.). *Jubiliaeus VII: In memoriam Prof. Dr. Margaritae Tachevae*. Варна, с. 143-152. В печати.

Русяева, А. С. 1971. Культ Кори-Персефони в Ольвии. *Археологія*, 4, с. 28-40.

Русяева, А. С. 1972. *Отчет о раскопках на участке АГД*. НА ИА НАНУ, 1972/26.

Русяева, А. С. 1979. *Земледельческие культы в Ольвии догетского времени*. Киев: Наукова думка.

Русяева, А. С. 1982. *Античные терракоты Северо-Западного Причерноморья (VI—I вв. до н. э.)*. Киев: Наукова думка.

Русяева, А. С. 2010. *Граффити Ольвии Понтийской*. Симферополь: б. и. Материалы по археологии, истории и этнографии Таврии, Supplementum 8.

Русяева, А. С., Мазарати, С. М. 1978. Ольвийська терракота Кори-Персефони. *Археологія*, 27, с. 61-68.

Славин, Л. М. 1947. *Результаты археологических исследований Ольвийской экспедиции 1947—1948 гг.* НА ИА НАНУ, 1947/9.

Славин, Л. М. 1949. *Основные результаты археологических исследований Ольвии и ее периферии в 1948—1949 гг.* НА ИА НАНУ, 1949/20.

Славин, Л. М. 1952. *Отчет о работах Ольвийской экспедиции 1952 г.* НА ИА НАНУ, 1952/10а.

Славин, Л. М. 1956. *Отчет о раскопках в Ольвии в 1956 г. (участки Е-6 и Агора)*. НА ИА НАНУ, 1956/10.

Славин, Л. М. 1960. *Инвентарная опись находок Ольвийской экспедиции. 1960 г.* НА ИА НАНУ, 1960/11.

Славин, Л. М. 1963. *Отчет о работе Ольвийской экспедиции за 1963 г.* НА ИА НАНУ, 1963/9.

Славин, Л. М. 1967. *Отчет о работе Ольвийской экспедиции за 1967 г.* НА ИА НАНУ, 1967/7.

Худяк, М. М. 1940. Терракоты. В: Ячменев, Н. И. (ред.). *Ольвия*. Киев: АН УРСР, с. 85-103.

Шевченко, Т. М. 2015. Ольвійські погруддя-фіміатерії. *Laurea*, I: Античний мир и Средние века: Чтения памяти профессора В. И. Кадеева. Материалы, с. 54-58.

Шевченко, Т. М. 2016. Елліністичні глиняні півфігури з Ольвії. *Археологія та давня історія України*, 1 (18), с. 43-50.

D'Alfonso, L., Gorrini, M. E., Mora C. 2016. The Early Iron Age and the Hellenistic Period at Kinik Höyük, South Central Anatolia. Report of the 5th Campaign (2015). *Athenaeum. Studi di Letteratura e Storia dell'Antichità pubblicati sotto gli auspice dell'Università di Pavia*. Pavia, II: Centoquattresimo, p. 598-612.

D'Ambrosio, A., Borriello, M. 1990. *Le terrecotte figurate di Pompei*. Roma: L'Erma di Bretschneider. Cataloghi, 4.

Bailey, D. M. 2008. *Catalogue of the Terracottas in the British Museum*. London: British Museum Press, IV: Ptolemaic and Roman Terracottas from Egypt.

Bald Romano, I. 1995. *The Terracotta Figurines and Related Vessels*. Philadelphia. The Gordion Special Studies, II. University Museum Monograph, 83.

Bedello Tata, M. 1990. *Oscilla, thymiateria, arulae*. Città del Castello. Terrecotte votive. Catalogo del Museo provincial Campano, IV.

Bilde, P. G. 2007. Nothing to do with Demeter? A Group of Bust Thymiateria from Olbia, Sector NGS. *Боспорский феномен*, II, p. 119-126.

Bilde, P. G. 2010. Terracottas. *Black Sea Studies*, 13: The Lower City of Olbia (Sector NGS) in the 6th century BC to the 4th century AD, p. 439-463, pl. 327-348.

Burn, L., Higgings, R. 2001. *Catalogue of Greek Terracottas in the British Museum*. London: British Museum Press, III.

Burr Thompson, D. 1963. *Troy. The Terracotta Figurines of the Hellenistic Period. Troy. Excavations conducted by the University of Cincinnati. 1932—1938*. Princeton. Supplementary Monograph, 3.

Higgings, R. A. 1954. *Catalogue of the Terracottas in the Department of Greek and Roman Antiquities. British Museum*. London, I.

Merker, G. S. 2000. *Terracotta Figurines of the Classical, Hellenistic, and Roman Periods*. Princeton; New Jersey: The American School of Classical Studies at Athens. Corinth. The Sanctuary of Demeter and Kore, XVIII, IV.

Robinson, D. M. 1933. *Terracottas of Olynthus Found in 1931*. Baltimore: The Johns Hopkins Press. Excavations at Olynthus, VII.

Schmidt, E. 1994. *Katalog der antiken Terracotten*. Mainz: Philipp von Zabern, I: Die figurlichen Terrakotten.

Shevchenko, T. 2015. Bust Thymiateria from Olbia Pontike. *Les Carnets de l'ACoSt*, 13. Online <http://acost.revues.org/582>; DOI:10.4000/acost.582.

Summerer, L. 1999. *Hellenistische Terrakotten aus Amisos. Ein Beitrag zur kunstgeschichte des Pontus gebietes*. Stuttgart: Franz Steiner.

Τσακάλου-Τζαναβάρη, Κ. 2002. *Τσακάλου-Τζαναβάρη, Πήλινα ειδώλια από τη Βέροια. Ταφικά σύνολα της ελληνοιστικής εποχής. Διδακτορική διατριβή*. Αθήνα.

REFERENCES

Denisova, V. I. 1981. *Koroplastika Bospora (po materialam Tiritaki, Mirmekiia, Ilurata i selskoi usadby)*. Leningrad: Nauka.

Levi, E. I., Karasev, A. N. 1962. *Otchet o rabote Olviiskoi ekspeditsii LOIA AN SSSR v 1962 godu*. NA IA NANU, 1962/55.

Levi, Ye. I., Slavin, L. M. 1970. Opisanie terrakot olviiskoi agory. *Svod arkhеologicheskikh istochnikov*, G 1-11, I, s. 38-42.

Leipunskaia, N. A., Kariaka, A. V., Diatroptov, P. D. 2006. *Otchet o rabote Olviiskoi ekspeditsii na uchastke NGS v 2006 g.* NA IA NANU, 2006/51.

Minchev, A. 2018. Dve elinisticheski glavi — terakoti ot byustovi timiaterii ot Odesos (Varna). In: Boteva, I. (ed.). *Jubiliaeus VII: In memoriam Prof. Dr. Margaritae Tachevae*. Varna, s. 143-152. In print.

Rusiaieva, A. S. 1971. Kult Kory-Persefony v Olvii. *Arkheologhiia*, 4, s. 28-40.

Rusiaieva, A. S. 1972. *Otchet o raskopkakh na uchastke AGD*. NA IA NANU, 1972/26.

Rusiaieva, A. S. 1979. *Zemledelcheskie kulty v Olvii dogetskogo vremeni*. Kyiv: Naukova dumka.

Rusiaieva, A. S. 1982. *Antichnyie terrakoty Severo-Zapadnogo Prichernomoria (VI—V vv. do n. e.)*. Kyiv: Naukova dumka.

Rusiaieva, A. S. 2010. *Graffiti Olvii Pontiiskoi*. Simferopol. Materialy arkheologii, istorii i etnografii Tavrii. Supplementum, 8.

Rusiaieva, A. S., Mazarati, S. M. 1978. Olviiska terakota Kory-Persefony. *Arkheologhiia*, 27, s. 61-68.

Slavin, L. M. 1947. *Rezultaty arkhеologicheskikh issledovanii Olviiskoi ekspeditsii 1947—1948 gg.* NA IA NANU, 1947/9.

Slavin, L. M. 1949. *Osnovnyie rezultaty arkheologicheskikh issledovaniy Olvii i yeio periferii v 1948—1949 gg.* NA IA NANU, 1949/20.

Slavin, L. M. 1952. *Otchet o rabotakh Olviiskoi ekspeditsii 1952 g.* NA IA NANU, 1952/10a.

Slavin, L. M. 1956. *Otchet o raskopkakh v Olvii v 1956 g. (uchastki E-6 i Agora).* NA IA NANU, 1956/10.

Slavin, L. M. 1960. *Poliova dokumentatsiia. Inventarnaia opis nakhodok Olviiskoi ekspeditsii. 1960 g.* NA IA NANU, 1960/11.

Slavin, L. M. 1963. *Otchet o rabote Olviiskoi ekspeditsii za 1963 g.* NA IA NANU, 1963/9.

Slavin, L. M. 1967. *Otchet o rabote Olviiskoi ekspeditsii za 1967 g.* NA IA NANU, 1967/7.

Shevchenko, T. M. 2015. *Olviiski pohruddia-fimiaterii. Laurea, I: Antichnyi mir i Sredniie veka: Chteniia pamiati professora V. I. Kadeeva. Materialy, s. 54-58.*

Shevchenko, T. M. 2016. *Ellinistychni hlyniani pivfihury z Olvii. Arkheolohiia ta davnia istoriia Ukrainy, 1 (18). Kyiv, s. 43-50.*

D'Ambrosio, A., Borriello, M. 1990. *Le terrecotte figurate di Pompei.* Roma: L'Erma di Bretschneider. Cataloghi, 4.

Bailey, D. M. 2008. *Catalogue of the Terracottas in the British Museum.* London: British Museum Press, IV: Ptolemaic and Roman Terracottas from Egypt.

Bald Romano, I. 1995. *The Terracotta Figurines and Related Vessels.* Philadelphia. The Gordion Special Studies, II. University Museum Monograph, 83.

Bedello Tata, M. 1990. *Oscilla, thymiateria, arulae.* Città del Castello. Terrecotte votive. Catalogo del Museo provincial Campano, IV.

Bilde, P. G. 2007. *Nothing to do with Demeter? A Group of Bust Thymiateria from Olbia, Sector NGS. Bosporskii fenomen, II, p. 119-126.*

Bilde, P. G. 2010. *Terracottas. Black Sea Studies, 13: The Lower City of Olbia (Sector NGS) in the 6th century BC to the 4th century AD, p. 439-463, pl. 327-348.*

Burn, L., Higgings, R. 2001. *Catalogue of Greek Terracottas in the British Museum.* London: British Museum Press, III.

Burr Thompson, D. 1963. *Troy. The Terracotta Figurines of the Hellenistic Period. Troy. Excavations conducted by the University of Cincinnati. 1932—1938.* Princeton. Supplementary Monograph, 3.

Higgings, R. A. 1954. *Catalogue of the Terracottas in the Department of Greek and Roman Antiquities. British Museum.* London, I.

Merker, G. S. 2000. *Terracotta Figurines of the Classical, Hellenistic, and Roman Periods.* Princeton; New Jersey: The American School of Classical Studies at Athens. Corinth. The Sanctuary of Demeter and Kore, XVIII, IV.

Robinson, D. M. 1933. *Terracottas of Olynthus Found in 1931.* Baltimore: The Johns Hopkins Press. Excavations at Olynthus, VII.

Schmidt, E. 1994. *Katalog der antiken Terracotten.* Mainz: Philipp von Zabern, I: Die figurlichen Terrakotten.

Shevchenko, T. 2015. *Bust Thymiateria from Olbia Pontike. Les Carnets de l'ACoSt, 13.* Online <http://acost.revues.org/582>; DOI:10.4000/acost.582.

Summerer, L. 1999. *Hellenistische Terrakotten aus Amisos. Ein Beitrag zur kunstgeschichte des Pontos gebietes.* Stuttgart: Franz Steiner.

Τσακάλου-Τζαναβάρη, Κ. 2002. *Τσακάλου-Τζαναβάρη, Πήλινα ειδώλια από τη Βέροια. Ταφικά σύνολα της ελληνιστικής εποχής. Διδακτορική διατριβή.* Αθήνα.

T. M. Shevchenko

OLBIAN TERRACOTTA BUSTS WITH HANDMADE CUPS AND ADORNMENTS

Analysed is a series of bust thymiateria with handmade details: stephanes, earrings, and buttons fastening chiton on shoulders. Handmade cups on their heads were not the headdress, but the functional details, and were probably used in some rituals as containers for incenses. A detailed analysis shows that several of them were produced in a single mould, two items produced not in Olbia, and on some of them tainia on the personage's head were shown already in a mould. It is traced that the busts are close to Olbian semi-figures of bigger size with more elaborate, though also handmade, adorations. Stylistically, this group can be dated by the first half of the 3rd century BC. Almost all of them come from the excavations at dwelling quarters and were probably used in family cults. They were often found with other terracottas' fragments, namely, with images of the Mother of the Gods and Dionysus.

These busts belong to one of several groups of Hellenistic thymiateria. They are the least definite for attribution. Personages of other groups present the reliable features of their relation to the cults of the Mother of the Gods, Aphrodite, and Dionysus. Similar thymiateria from other Ancient Greek centres represent images of the same circle of the gods. Here, an attention to decorations and the clothes can only indirectly indicate for an image of Aphrodite or a participant of her cult, while spherical adornments attached most often to the temples, together with tainia on the heads of several items, can be hypothetically a part of a wreath made of ivy fruits, as on the heads of Dionysiac characters. Consequently, there are no reliable grounds yet for a definite attribution of these thymiateria's images. There are also no grounds to see Demeter or Kore-Persephone in them. The study of other groups of Olbian busts-thymiateria is perspective for the further attribution.

Keywords: bust thymiateria, Ancient Greek terracottas, Ancient Greek religion, Olbia Pontike.

Одержано 24.10.2017

ШЕВЧЕНКО Тетяна Миколаївна, кандидат історичних наук, старший науковий співробітник Інституту археології НАН України, пр. Героїв Сталінграда 12, Київ, 04210, Україна, taniashvchenko@yahoo.com.

SHEVCHENKO Tetiana Mykolaivna, PhD, Senior Research Fellow of the Institute of Archaeology, the National Academy of Sciences of Ukraine, Heroiv Stalinhrada ave. 12, Kyiv, 04210, Ukraine, taniashvchenko@yahoo.com.