

Ю. І. Толкачов, О. Ю. Журухіна

СКЛЯНІ ВИРОБИ З РОЗКОПУ XII НА ТЕРИТОРІЇ МЕДЖИБІЗЬКОЇ ФОРТЕЦІ У 2015 році

Стаття присвячена виробам зі скла, виявленим під час археологічних розкопок на території Меджибізької фортеці у 2015 р. Це посуд, прикраси та віконне скло від давньоруських до пізніших часів.

Ключові слова: розкопки, фортеця, скло, браслети, намистини.

Серед матеріалів, здобутих під час планомірних археологічних досліджень на території Меджибізької фортеці, які проводилися в розкопі XII протягом липня—листопада 2015 р., поряд з іншими археологічними артефактами вельми широким асортиментом репрезентовані вироби зі скла. Скляні вироби були знайдені в культурному шарі (кв. V, Ф, X) на глибині 1,2—2,0 м від рівня сучасної поверхні (Толкачов та ін. 2015). Предмети поділені на три категорії: посуд, прикраси та елементи архітектурних конструкцій (віконне скло). Найчисельнішими знахідками виявилися прикраси — браслети та намистини.

Посуд представлений фрагментами вінчика (краплеподібної форми у перетині) тонкостінної посудини (рис. 1: 1) та стінки опуклої тонкої посудини зі світло-жовтого прозорого скла (рис. 1: 2). За морфологічними ознаками уламки належать посудинам давньоруського виробництва, зробленим з калієво-свинцево-кремнеземного скла, які датуються доволі широко — XI—XIII ст. (Щапова 1963, с. 116—117).

Прикраси. Знайдено три екземпляри **намистин:** кулястої форми зі світло-жовтого прозорого скла (рис. 2: 1; h — 12,0; d — 12,0; d отвору — 4,0 мм), зонної форми з яскраво-жовтого прозорого скла (рис. 2: 2; h — 4,0; d — 6,0; d отвору — 2,0 мм) та пронизка з намистин зонної форми з яскраво-зеленого напівпрозорого скла (рис. 2: 3; h — 7,5; d — 6,0; d отвору — 3,0 мм). Всі намисти-

ни зроблені шляхом накручування скляної маси на стрижень інструменту, коли кожен намистину робили окремо. Подібна технологія відома для намистин, які виготовлялися на давньоруських землях протягом XI—XIII ст. (Полубояринова 1988, с. 166—167; Щапова 1972, с. 91).

Браслети (60 екземплярів) поділяються на сім типів: круглі гладкі (13 екз.), круглі гладкі перевиті (5 екз.), кручені (18 екз.), дрібнокручені (11 екз.), дрібнокручені перевиті (7 екз.), рифлені (3 екз.), трикутні (2 екз.). Всі браслети фрагментовані, а через патину на поверхні колір деяких екземплярів визначити доволі складно. Розміри браслетів: d у перетині — 3,0—4,0, 5,0—6,0, 7,0—8,0; d джугу — 45,0, 55,0—60,0 мм. Морфологічні ознаки більшості екземплярів (передусім, дрібні тріщини на поверхні, погана збереженість деяких фрагментів) вказують на калієво-свинцево-кремнеземний склад скла, характерний для давньоруського виробництва (Столярова 1997, с. 100). Браслети зроблені шляхом витягування скляної палички, яку могли перекручувати (ця технологія застосовувалась для виготовлення кручених браслетів). Трикутні у перетині браслети виготовляли навивкою скляної стрічки (Столярова 2016, с. 98—99). За кольоровою гаммою вирізняються браслети, виготовлені з жовтого, зеленого, блакитного, фіолетового та коричневого прозорого чи напівпрозорого скла. Більшість з представлених типів давньоруських браслетів мають широку дату побутування XI—XIII ст.

Круглі гладкі браслети (12 екз.), що виготовлені з круглого у перетині скляного джугу (Полубояринова 1963, с. 171), зроблені з блакитного, темно-фіолетового, темно-коричневого напівпрозорого скла (рис. 3: 1). На поверхні одного з екземплярів помітна емалева смуга вздовж джугу браслета.

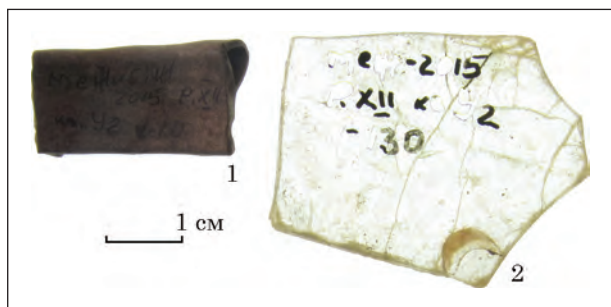


Рис. 1. Фрагменти скляних посудин



Рис. 2. Скляні намистини

Кручені (16 екз.) та дрібнокручені (10 екз.) браслети виготовлені з темно-жовтого, світло-блакитного, яскраво-зеленого прозорого, темно-блакитного, темного зелено-жовтого, фіолетового та темно-коричневого напівпрозорого скла (рис. 4: 1—2). Такі вироби зазвичай відносять до давньоруського виробництва та датують XII—XIII ст. (верхня дата визначається чітко і окреслюється домонгольським часом) (Полубояринова 1963, с. 171; Щапова 1968, с. 109).

«Перевиті» браслети зроблені зі світло- та яскраво-жовтого, блакитного прозорого (тип «круглі гладкі» — 5 екз.) чи блакитного прозорого або зелено-жовтого напівпрозорого скла (тип «дрібнокручені» — 5 екз.) й перевиті жовтою непрозорою скляною смужкою (рис. 3: 2—4). Для декорування «круглих гладких» браслетів накладалась скляна смужка на джгут браслета, яку додатково спірално огортали навколо обруча браслета, тоді як для «кручених» браслетів смужка перекручувалась разом із самим обручем (Полубояринова 1963, с. 171; Столярова 2016, с. 98—99).

Серед рифлених браслетів (3 екз.) вдалося визначити колір тільки в одного — темний зелено-жовтий напівпрозорий (рис. 3: 5—6). Один з екземплярів трикутного браслета (всього знайдено 2 екз.) зроблено з темного зелено-жовтого напівпрозорого скла (рис. 3: 7).

На поверхні невеликої кількості знахідок помітно іризацію, що може свідчити про використання натрієвої сировини й вказувати на імпорт з близькосхідних провінцій Візантії. Це кілька екземплярів круглих гладких (2 екз.)



Рис. 3. Фрагменти браслетів



та дрібнокручених (2 екз.) з яскравого синього чи зеленого скла (рис. 4: 3). На території Давньої Русі візантійські браслети мають широку дату побутування: X — перша половина XIII ст., а найбільша кількість знахідок припадає на XI ст. (Столярова 1997, с. 101; Щапова 2010, с. 129—132).

Віконне скло (4 фрагменти) представлено уламками прозорого безбарвного тонкого скла (1,0—1,5 мм) із закраїнами, всередині помітні невеликі вclusions — бульбашки повітря, а на поверхні — патина або іризація (рис. 5). Діаметр віконного скла приблизно 70—80 мм. Поверхня дисків нерівна, що пов'язано із технологією виготовлення. Відбувалось це кількома способами: шляхом швидкого обертання відкритого конусу доти, доки стінки не ставали горизонтальними, після чого понтія (металевий стрижень, кінцем якого закріплювали днище заготовки, що дозволяло майстру виконувати обробку інших частин виробу) відбивалась, а на місці її кріплення (у центрі диска) виникало невелике потовщення. Цей спосіб виготовлення використовувався давньоруськими майстрами з середини XI ст. й проіснував доволі довго. Наприкінці XI ст. з'являється спосіб, коли видували посудину з широким денцем й низькими стінками; після відокремлення складовної трубки стінки падали на денце й утворювали бортик; таким чином, отримували скло, одна сторона якого (де формувалось дно посудини) була пласкою, а інша мала трохи нерівну поверхню (Щапова 1963, с. 141—143; 1972, с. 67). Судячи із супутнього археологічного матеріалу (рис. 6), про давньоруське походження уламків віконного скла напевно говорити не можна.

Археологічний матеріал, виявлений під час розкопок, в основному хаотично залягає в перевідкладених шарах, що утворилися внаслідок інтенсивного перепланування подвір'я фортеці. Ця обставина ускладнює точне визначення приналежності деяких категорій скляних предметів до певної епохи.

ЛІТЕРАТУРА

- Полубояринова, М. Д. 1963. Стекланые браслеты древнего Новгорода. *Материалы и исследования по археологии СССР*, 117, с. 164-181.
- Полубояринова, М. Д. 1988. Стекланые изделия Болгарского городища. В: Федоров-Давыдов, Г. А. (ред.). *Город Болгар. Очерки ремесленной деятельности*. Москва: Наука, с. 151-219.
- Столярова, Е. К. 1997. Происхождение и хронология стекланных изделий Москвы XII—XIV вв. *Российская археология*, 4, с. 93-106.
- Столярова, Е. К. 2016. *Стекло средневековой Москвы XII—XIV века*. Москва: РГГУ.
- Толкачов, Ю., Погорілець, О., Крамарова, С., Радченко, Р. 2015. *Науковий звіт про археологічні дослідження на території Меджибізької фортеці в смт Меджибіж Летичівського району Хмельницької області 2015 р.* НА ІА НАНУ, в обробці.
- Щапова, Ю. Л. 1963. Стекланые изделия древнего Новгорода. *Материалы и исследования по археологии СССР*, 117, с. 104-163.

Щапова, Ю. Л. 1968. Скляні браслети Київщини. *Археологія*, XXI, с. 106-116.

Щапова, Ю. Л. 1972. *Стекло Киевской Руси*. Москва: МГУ.

Щапова, Ю. Л. 2010. *Византийское стекло: Очерки истории*. Москва: ЛКИ.

REFERENCES

- Poluboyarinova, M. D. 1963. Steklyannyye braslety drevnego Novgoroda. *Materialy i issledovaniya po arkheologii SSSR*, 117, s. 164-181.
- Poluboyarinova, M. D. 1988. Steklyannyye izdeliya Bolgarskogo gorodishcha. In: Fedorov-Davydov, G. F. (ed.). *Gorod Bolgar. Ocherki remeslennoy deyatel'nosti*. Moskva: Nauka, s. 151-219.
- Stolyarova, E. K. 1997. Proiskhozhdeniye i khronologiya steklyannykh izdeliy Moskvy XII—XIV vv. *Rossiyskaya arkheologiya*, 4, s. 93-106.
- Stolyarova, E. K. 2016. *Steklo srednevekovoy Moskvy XII—XIV veka*. Moskva: RGGU.
- Tolkachov, Yu., Pohorilets, O., Kramarova, S., Radchenko, R. 2015. *Naukoviy zvit pro arkheolohichni doslidzhennia na terytorii Medzhybizkoj fortetsi v smt. Medzhybizh Letychivskoho raionu Khmelnytskoi oblasti 2015 roky*. NA IA NANU, v obrobtsi.
- Shchapova, Yu. L. 1963. Steklyannyye izdeliya drevnego Novgoroda. *Materialy i issledovaniya po arkheologii SSSR*, 117, s. 104-163.
- Shchapova, Yu. L. 1968. Skliani braslety Kyivshchyny. *Arkheolohiia*, XXI, s. 106-116.
- Shchapova, Yu. L. 1972. *Steklo Kievskoy Rusi*. Moskva: MGU.
- Shchapova, Yu. L. 2010. *Vizantiyskoye steklo: Ocherki istorii*. Moskva: LKI.

Yu. I. Tolkachov, O. Yu. Zhurukhina

GLASSWARE FROM THE EXCAVATIONS ON THE TERRITORY OF THE MEDZHYBOZH FORTRESS IN 2015

Excavations conducted on the territory of the Medzhybozh Fortress in 2015, explored the cultural layer, in which among various archaeological material were found objects of glass. Finds are divided into three categories: vessels, jewelry, and decor elements. Most of them are jewelry: the bracelets and beads. The vessels, beads, and bracelets, according to their morphology and technology, have Ancient Rus' origin. Some of the bracelets were produced in Byzantium. The fragments of the window glass belong, probably, to the later period.

Key words: excavations, fortress, glass, bracelets, beads.

Оержано 5.01.2018

ЖУРУХІНА Олена Юріївна, завідувач, науководослідний відділ, Музей історії Десятинної церкви, вул. Володимирська, 6/1, Київ, 01001, Україна, lenzhurukh@gmail.com.

ZHURUKHINA Olena Yu., Head of scientific research department of the Museum of Desiatynna church history, Volodymyrska str. 6/1, Kyiv, 01001, Ukraine, lenzhurukh@gmail.com.

ТОЛКАЧОВ Юрій Іванович, завідувач, відділ археології Київського обласного Центру охорони і наукових досліджень пам'яток культурної спадщини, вул. Комінтерна, 16, Київ, 01032, Україна, ohorona_pamyatok@ukr.net.

TOLKACOV Yuri I., Head of Department of Archaeology of Kyiv regional center of scientific research and cultural heritage, Komintern str. 16, Kyiv, 01032, Ukraine, ohorona_pamyatok@ukr.net.