

М. В. Ільків, В. А. Калініченко, С. В. Пивоваров

ГОРН КІНЦЯ XV — ПОЧАТКУ XVI ст.  
ІЗ СТАРОЇ ЧАСТИНИ м. ЧЕРНІВЦІВ

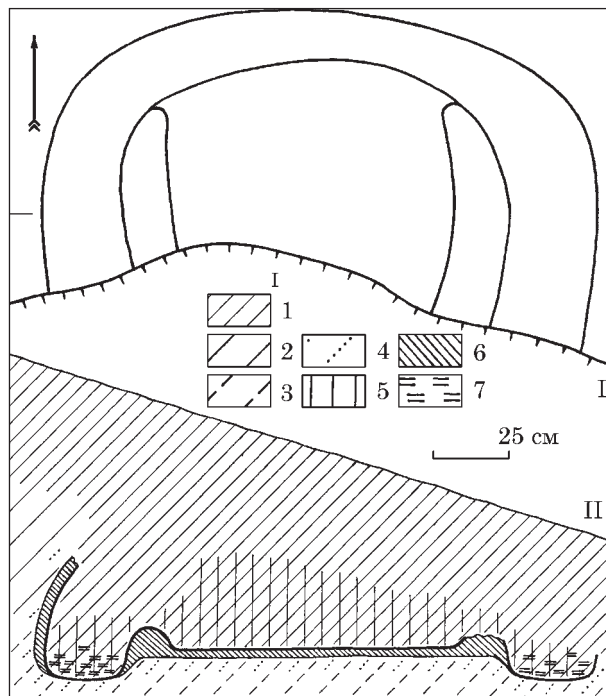
У 2014 р. в старій частині м. Чернівці на високому лівому березі р. Руда досліджено рештки однокамерного гончарного горна, південна частина якого була зруйнована зсувом. У заповненні горна виявлено фрагменти кількох десятків посудин, у т. ч. 9 цілих форм (горщики і глеки), а також півгріш молдавського господаря Штефана III Великого 1480—1504 рр. Конструкція горна, морфологія посуду й нумізматична знахідка дозволяють датувати комплекс кінцем XV — початком XVI ст.

**Ключові слова:** гончарний горн, Чернівці, глек, горщик, монетна знахідка.

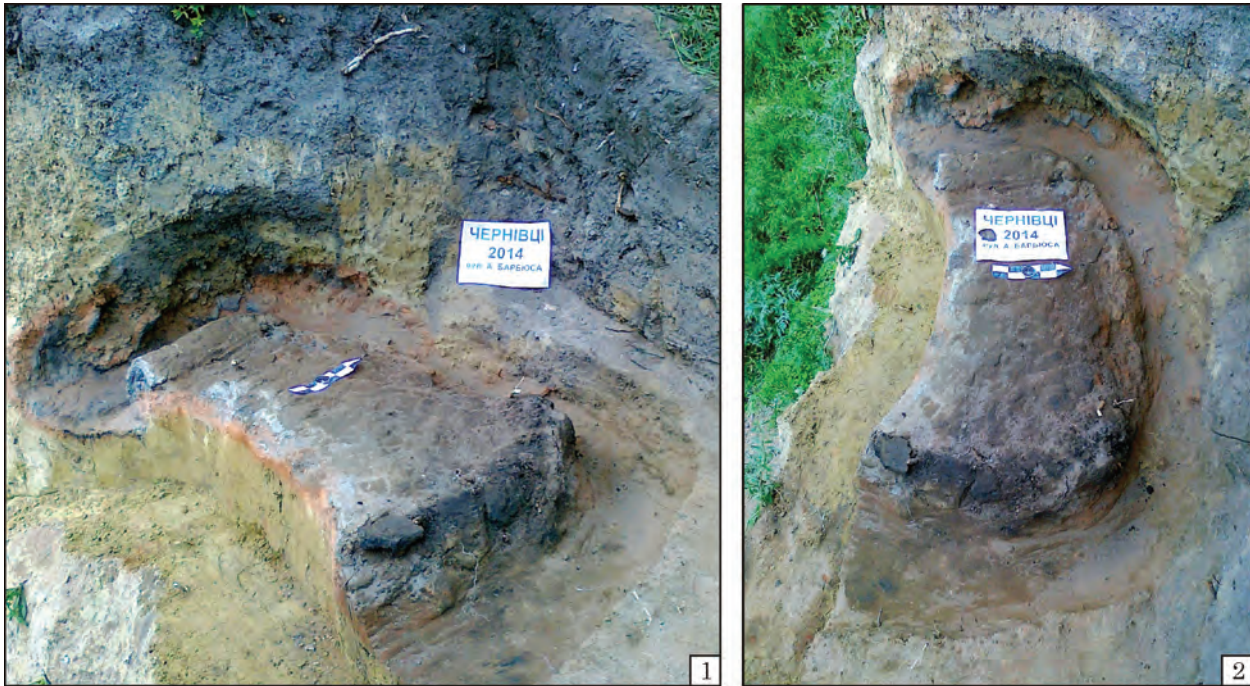
З-поміж численних археологічних пам'яток столиці Буковинського краю — м. Чернівці, найменш дослідженими є об'єкти пізньосередньовічного та ранньомодерного часу (Тимошук 1984, с. 109—113; Пивоваров, Михайлина 1997, 18—20; Пивоваров 2009, с. 9—22). Це пояснюється забудовою старої частини міста у XIX—XX ст., його переплануванням й переміщенням культурних нашарувань у результаті прокладання численних комунікацій. Проте в окремих випадках вдається віднайти об'єкти періоду, коли землі регіону входили до складу Молдавського князівства. Відбувається це, як правило, випадково й пов'язується із природними чинниками, зокрема, із зсувами, які періодично стаються у місті під впливом антропогенного фактору. Так, у 2013 р. у відслоненому зсувом березі високої тераси р. Прут (кінець вул. А. Барбюса), біля залізниці, на лівому березі р. Руда зібрано декілька цілих посудин, а в наступному році незначною прирізкою розкопано вцілілу частину гончарного горна з посудом всередині.

© М. В. ІЛЬКІВ, В. А. КАЛІНІЧЕНКО,  
С. В. ПИВОВАРОВ, 2018

Більша частина горна зруйнована зсувом. Від нього збереглися рештки північної частини на глибину 1,05 м, південна — зруйнована зсувом (рис. 1; 2: 1—2). З огляду на те, що досліджуваний об'єкт розміщений на стрімкому схилі, його західна частина простежується на більшу висоту, ніж східна. У західній стінці вдалося встановити наступну стратигра-



**Рис. 1.** Гончарний горн з Чернівців: I — план; II — профіль; умовні позначки: 1 — чорний суглинок; 2 — жовто-сірий суглинок; 3 — жовтий супісок; 4 — перепалений ґрунт; 5 — залягання кераміки; 6 — глиняна обмазка з домішкою органіки; 7 — попіл та вуглики



**Рис. 2.** Рештки гончарного горна з Чернівців (1—2) та зразки керамічного посуду із його заповнення (3)

висотою 0,07 м та шириною 0,18 м. Стінки камери, які місцями збереглися на висоту 0,36 м, звужуються доверху. Прилягаючий до горна ґрунт пропалений до червоного кольору. Аналогічна виробнича споруда по випаленню кераміки була виявлена в Старому Орхеї (Бырня 1981, с. 160).

На всій площі підвищення щільно залягав шар фрагментованого, якісно випаленого керамічного посуду, який місцями сповз у кругову канаву. Загалом у збереженій частині споруди було близько двох десятків посудин, з яких 9 представлені цілими формами. Дві посудини знаходилися в первинному положенні — на площадці-підвищенні догори дном.

Виявлений керамічний комплекс представлений сіроглиняними посудинами двох ґатунків: горщиками та глеками (рис. 2: 3; 3). Колір посудин засвідчує, що вони обпалювалися у відновлювальній атмосфері, коли вихідний отвір горну закривався.

Для горщиків із горну характерні потовщені S-подібні у перетині вінця з внутрішньою виїмкою під кришку, тонкі бокові стінки, потовщені у придонній частині, доволі крихке керамічне тісто зі значною домішкою піску. Верхній та нижній краї вінчиків чітко окреслені. Верхній зріз вінчика витягнутий доверху та загострений. На денці посудин простежується слід відрізання мотузкою по сирій глині. За пропорціями та орнаментикою поверхні горщики поділяються на два типи. Посудини першого типу мають гладку неорнаментовану поверхню, а максимальне розширення бокових стінок припадає на 2/3—3/4 їх висоти (рис. 3: 4—5).

фію: 0—0,40 м — чорний гумусований суглинок; 0,40—0,90 м — жовто-сірий суглинок; від 0,90 м — жовтий супісок. Отже горнова яма прорізала суглинки й ледь заглиблювалася в супісок.

Дослідження показали, що гончарний горн був однокамерним. Посеред його округлого в плані дна шириною 1,85 м влаштована підвищена на 0,10 м площадка завширшки 1,30 м. По периметру її обмежує канавка завширшки до 0,30 м та глибиною до 0,17 м, розміри якої поступово зменшуються у північній частині. У її заповненні присутня значна кількість попелу та вуглинок. Стінки камери та долівка підвищення обмащені шаром глини, товщиною 0,05 м зі значною домішкою органіки, й обпалені. По західній та східній кромці підвищення тягнуться два півкруглі валики з тієї ж маси

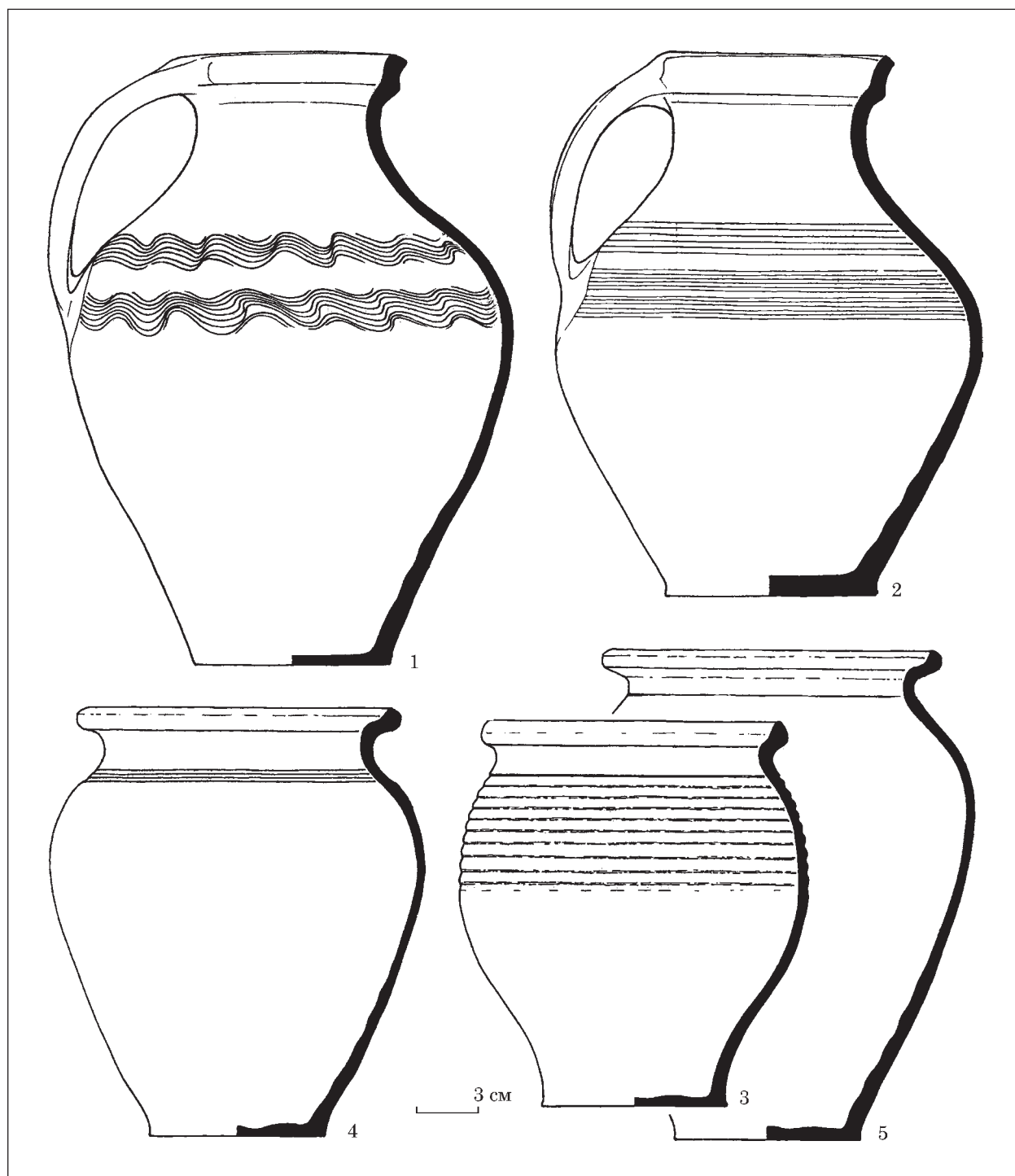


Рис. 3. Гончарний горн з Чернівців: 1, 2 — глеки; 3—5 — горщики

Висота цілих екземплярів коливається в межах 19,5—23,7 см; діаметр вінець — 13,0—16,5 см; діаметр максимального розширення стінок — 15,7—19,7 см; діаметр донець — 7,8—9,0 см. Для горщиків другого типу максимальне розширення припадає приблизно на 1/2—2/3 висоти посудини, а їх бокові стінки на плічках та нижче орнаментовані рядами горизонтального рифлення (рис. 3: 3). Висота цілих екземплярів становить 18,7 та 20,0 см; діаметр вінець — 14,0 та 14,9 см; діаметр максимального розширення

стінок — 17,0 та 17,7 см; діаметр донець — по 9,0 см.

Сіро-чи червоноглиняні горщики з аналогічним профілюванням вінець відомі у регіоні з території замку Хотинської фортеці (Тимошук 1977, с. 30—31, рис. 5), нашішу валу в Снятині (вул. Кобринських), а також поселень Чернівці-Ленківці та Драчинці (уроч. Драшівське). Вище охарактеризований керамічний комплекс знаходить свої аналогії у Львові (Войтович, Войтович 2012, с. 287—288, рис. 1: 2), Старому Орхеї, Су-

чаві, Сиреті (Абызова, Бырня, Нудельман 1982, с. 44—48) та багатьох інших пунктах (Chitescu 1970, p. 370, fig. 4; Matei et al. 1962, p. 755, fig. 15; Andronic 1961, p. 276, fig. 4: 4—5, 7; Popovici-Balta, Ursulescu 1961, p. 98, fig. 3: 7, 13—14), де датований XV—XVI ст. В окремих випадках датування такого різновиду посудин поглиблюють до XIV ст., наприклад, Жидичин на Волині (Панишко 2014, с. 343—344).

Глеки представлені трьома цілими формами, дві з яких фактично ідентичні (рис. 3: 1—2). Від попередніх типів посудин вони відрізняються більш якісним складом тіста — без помітних домішок, а також кращою обробкою зовнішньої поверхні, місцями пролискованої. Посудини мають світло-сірий колір поверхні з брунатним відтінком місцями. Глеки характеризуються усічено-конічним корпусом, найбільший діаметр якого припадає на верхню третину посудин або ближче до її середини. Вінчики вертикальні, зі зливом навпроти ручки, у верхній частині майже горизонтально зрізані. Зовні спостерігаються невеликі виступи. Шийка у глеків чітко виражена, плічка похилі та плавно переходять в корпус. На кожному глеку наявна широка (4,3—4,8 см) стрічкоподібна ручка з двома повздовжніми заглибленнями. Їх верхня частина кріпилася збоку вінчика, а нижня — в місці найбільшого діаметра глечика — на плічках. На них у двох посудин присутній орнамент у вигляді трьох смуг із врізаних паралельних горизонтальних ліній, нанесених, очевидно, гребінкою. Розміри двох таких глеків наступні: висота — 26,2 і 24,2 см; діаметр вінець — 10,7 і 10,7 см; діаметр максимального розширення стінок — 20,5 і 19,4 см; діаметр донець — 10,2 і 8,8 см. Інший орнамент представлений на третьому екземплярі — два широкі кругові ряди із заглиблених паралельних хвилястих ліній (рис. 3: 1). Висота даного екземпляру — 29,6 см; діаметр вінець — 10,4 см; діаметр максимального розширення корпусу — 21,5 см; діаметр донець — 9,4 см. Дно глеків, так само як і горщиків, після формування на швидкому гончарному колі, обрізане мотузкою. Схожі знахідки відомі зі Старого Орхея, Сучави, Байї, Романа, де датуються в межах кінця XIV—XV ст. (Абызова, Бырня, Нудельман 1982, с. 49—52).

У верхній частині заповнення горну серед фрагментів кераміки виявлено мідну (?) монету — півгріш Стефана III Великого 1480—1504 рр. На її аверсі зображено герб Молдавського князівства в обідку — голова тура, між рогами якого вміщено п'ятипроменеву зірку, ліворуч — квітку, а праворуч — півмісяць. На реверсі простежується щит із подвоєним хрестом всередині. Діаметр монети становить 12—15 мм, маса — 0,6 г. Грошові номінали Стефана III відомі у регіоні серед поодиноких знахідок та згадуються у складі скарбу із Новоселиці (Абызова, Бырня, Нудельман 1982, с. 75; Пивоваров 2002).

Тут же у заповненні трапився дископодібний кістяний виріб, очевидно, гудзик, діаметром 2 см і товщиною 0,8 см. Посередині знахідки висвердлені два отвори, які на протилежній стороні сходяться воедино.

Отже, вивчення решток одноярусного горна із старої частини м. Чернівців дозволяє отримати важливу інформацію про ремісничу діяльність місцевих мешканців у кінці XV — початку XVI ст., а виявлені в ньому керамічні вироби (глечики і горщики), завдяки датуванню монетною знахідкою стають еталонними для визначення кераміки, знайденої на пам'ятках молдавського часу в регіоні.

## ЛІТЕРАТУРА

Абызова, Е. Н., Бырня, П. П., Нудельман, А. А. 1982. *Древности Старого Орхея (молдавский период)*. Кишинев: Штиинца.

Бырня, П. П. 1981. *Молдавский средневековый город в Днестровско-Прутском междуречье (XV — начало XVI вв.)*. Кишинев: Штиинца.

Войтович, Н., Войтович, М. 2012. Дослідження у внутрішньому дворіку львівської ратуші. *Археологічні дослідження в Україні 2011 р.*, с. 287-289.

Панишко, С. 2014. Технологічна «революція» XIV—XV ст. на Волині. *Археологічні студії*, 5, с. 337-346.

Пивоваров, С. 2002. *Нумізматичні пам'ятки Буковини*. Чернівці: Зелена Буковина.

Пивоваров, С. 2009. Археологічні дані про минуле Чернівців та його околиць. В: Ботушанський, В. (ред.). *Чернівці: Історія і сучасність*. Чернівці: Зелена Буковина, с. 9-22.

Пивоваров, С., Михайлина, Л. 1997. Археологічні та нумізматичні джерела про минуле м. Чернівці. В: *Проблеми урбанізації та етнокультурних контактів в Південно-Східній Європі*. Чернівці, с. 18-20.

Тимошук, Б. 1977. Середньовічний Хотин. *Археологія*, 22, с. 29-39.

Тимошук, Б. О. 1984. Чернівецька область. В: Телегін, Д. Я. (ред.). *Довідник з археології України: Хмельницька, Чернівецька, Закарпатська області*. Київ: Наукова думка, с. 109-171.

Andronic, Al. 1961. Contributii arheologice la istoricul orasului Iasi in perioada feudala. *Arheologia Moldovei*, 1, p. 271-281.

Chitescu, L. 1970. Cercetarile arhtologice de la Cetatea Noua si Cetatea Craciuna. *Materiale si cercetari arheologice*, 9, p. 367-371.

Matei, M. D., Nicorescu, A. L., Andronic, Al., Arion, Gh., Martinovici, T., Neamtu, E. 1962. Santierul arheologic Suceava. *Materiale si cercetari arheologice*, 8, p. 741-759.

Popovici-Balta, R., Ursulescu, N. 1961. Descoperiri arheologice din secolele XIV—XV de la Suceava — Parcel Cetatii. *Arheologia Moldovei*, 1, p. 93-102.

## REFERENCES

Abyzova, Y. N., Byrnya, P. P., Nudel'man, A. A. 1982. *Drevnosti Starogo Orkheya (moldavskiy period)*. Kishinev: Shtiintsa.

Byrnya, P. P. 1981. *Moldavskiy srednekovyy gorod v Dnestrovsko-Prutskom mezhdurech'ye (XV — nachalo XVI vv.)*. Kishinev: Shtiintsa.

Voitovych, N., Voitovych, M. 2012. Doslidzhennia u vnutrishnomu dvoryku lvivskoi ratushi. *Arkheolohichni doslidzhennia v Ukraini 2011 r.*, s. 287-289.

Panyshko, S. 2014. Tekhnolohichna «revoliutsiia» XIV—XV st. na Volyni. *Arkheolohichni studii*, 5, s. 337-346.

Pyvovarov, S. 2002. *Numizmatychni pam'iatky Bukovyny*. Chernivtsi: Zelena Bukovyna.

Pyvovarov, S. 2009. Arkheolohichni dani pro mynule Chernivtsiv ta yoho okolyts. In: V. Botushanskii (ed.). *Chernivtsi: Istorii i suchasnist*. Chernivtsi: Zelena Bukovyna, s. 9-22.

Pyvovarov, S., Mykhailyna, L. 1997. Arkheolohichni ta numizmatychni dzhherela pro mynule m. Chernivtsi. In: *Problemy urbanizatsii ta etnokulturnykh kontaktiv v Pivdenno-Skhidnii Yevropi*. Chernivtsi, s. 18-20.

Tymoshchuk, B. 1977. Serednovichnyi Khotyn. *Arkheologia*, 22, s. 29-39.

Tymoshchuk, B. O. 1984. Chernivetska oblast. In: Telehin, D. Ja. (ed.). *Dovidnyk z arkheolohii Ukrainy*: Khmelnytska, Chernivetska, Zakarpatska oblasti. Kyiv: Naukova dumka.

Andronic, Al. 1961. Contributii arheologice la istoricul orasului Iasi in perioada feudala. *Arheologia Moldovei*, 1, p. 271-281.

Chitescu, L. 1970. Cercetarile arhtologice de la Cetatea Noua si Cetatea Craciuna. *Materiale si cercetari arheologice*, 9, p. 367-371.

Matei, M. D., Nicorescu, A. L., Andronic, Al., Arion, Gh., Martinovici, T., Neamtu, E. 1962. Santierul arheologic Suceava. *Materiale si cercetari arheologice*, 8, p. 741-759.

Popovici-Balta, R., Ursulescu, N. 1961. Discoperiri arheologice din secolele XIV—XV de la Suceava — Parcul Cetatii. *Arheologia Moldovei*, 1, p. 93-102.

M. V. Il'kiv, V. A. Kalinichenko,  
S. V. Pyvovarov

## POTTERY KILN OF THE END OF THE 15<sup>th</sup> — THE BEGINNING OF THE 16<sup>th</sup> CENTURY FROM THE OLD PART OF CHERNIVTSI

In 2014 the remains of a one-chamber pottery kiln were investigated on the high left bank of Ruda River in the old part of Chernivtsi. The southern part of the

construction was destroyed by a landslide. Fragments of the several dozen vessels and the coin of Stefan cel Mare 1480—1504 were found in the kiln. Shapes of the nine pots and jugs were restored. The structure of the pottery kiln, the morphology of the pottery and the numismatic find allow to date the complex with the end of the 15<sup>th</sup> — the beginning of the 16<sup>th</sup> century.

**Keywords:** pottery furnace, Chernivtsi, jug, pot, coin find.

Одержано 19.02.2018

**ІЛЬКІВ Микола Володимирович**, кандидат історичних наук, асистент, Чернівецький національний університет імені Юрія Федьковича, вул. Кафедральна 2, Чернівці, 58000, Україна, *ilkiv\_chnu@ukr.net*.

**ІЛКІВ Микола Володимирович**, Candidate of Historical Sciences, assistant professor, the Yuri Fed'kovych Chernivtsi National University, Kafedralna str. 2, Chernivtsi, 58000, Ukraine, *ilkiv\_chnu@ukr.net*.

**КАЛІНІЧЕНКО Віталій Андрійович**, кандидат історичних наук, асистент, Чернівецький національний університет імені Юрія Федьковича, вул. Кафедральна 2, Чернівці, 58000, Україна, *v.kalinichenko@chnu.edu.ua*.

**KALINICHENKO Vitaliy Andriyovych**, Candidate of Historical Sciences, assistant professor, the Yuri Fed'kovych Chernivtsi National University, Kafedralna str. 2, Chernivtsi, 58000, Ukraine, *v.kalinichenko@chnu.edu.ua*.

**ПИВОВАРОВ Сергій Володимирович**, доктор історичних наук, професор, заступник Генерального директора Національного Києво-Печерського історико-культурного заповідника з наукової роботи, вул. Лаврська 9, Київ, 01015, Україна, *pyvovarov.sergiy@gmail.com*.

**PYVOVAROV Sergii Volodymyrovych**, Doctor of Historical Sciences, professor, deputy Director General of Science of the National Kyiv-Pechersk Historical and Cultural Preserve, Lavrska str. 9, Kyiv, 01015, Ukraine, *pyvovarov.sergiy@gmail.com*.