

С. В. Махортых

ЗОЛОТЫЕ НАКЛАДКИ НА ДЕРЕВЯННЫЕ СОСУДЫ ИЗ ПЕРЕЩЕПИНСКОГО МОГИЛЬНИКА БЛИЗ БЕЛЬСКА

Статья посвящена анализу золотых аппликаций на деревянные сосуды из Перещепинского могильника близ Бельска, которые относятся к числу ярких индикаторов скифской культуры и маркируют распространение этой категории погребального инвентаря в Днепровском лесостепном Левобережье в середине — второй половине V в. до н. э. Рассматриваемые предметы представлены несколькими сюжетно-стилистическими группами, среди которых присутствуют накладки, декорированные геометрическим орнаментом (двойной ряд выпуклых точек), и наклейки с различными зооморфными мотивами (лежащий олень, голова хищной птицы). Находки предметов звериного стиля из лесостепных областей Украины являются важной составляющей скифского искусства Восточной Европы и обязательно должны учитываться при анализе генезиса этого феномена.

Ключевые слова: Бельское городище, скифское время, деревянные чаши, золотые обкладки.

ВВЕДЕНИЕ

Деревянные сосуды, украшенные разнообразными металлическими аппликациями, относятся к числу ярких индикаторов скифской культуры. Их наиболее широкое распространение в памятниках европейской Скифии относится к V в. до н. э. (Рябова 1984; Ольховский 1991). Среди всего этого массива восточноевропейских находок VII—IV вв. до н. э. могут быть выделены три группы, первая из которых представлена гладкими неорнаментированными накладками, а две другие группы украшены либо геометрическим орнаментом, либо разнообразными зооморфными мотивами. Последняя группа является самой многочисленной, причем внутри нее выделяется несколько подгрупп, представленных полнофигурными или редуцированными

изображениями различных животных. Некоторые из них, например, наклейки, украшенные изображениями рыбы (Малая Цимбалка; Солоха, Архангельская Слобода курган 5 (Лесков 1974, рис. 46; Манцевич 1987, кат. 68; Алексеев 1995, рис. 1: 3)), обладают территориально-хронологической спецификой, которая проявляется в том, что они локализируются в Нижнем Поднепровье и датируются в рамках позднего V и / или раннего IV вв. до н. э.

ОПИСАНИЕ НАХОДОК

Эта статья посвящена рассмотрению золотых обкладок, по всей вероятности, от деревянных чаш, происходящих из захоронений Перещепинского курганного могильника. Этот памятник локализуется в окрестностях знаменитого Бельского городища¹. Анализируемые предметы встречены в двух наиболее богатых комплексах: погребение 1 кургана 7 и погребение 1 кургана 15 (Мурзин, Ролле, Скорий 1996; Мурзин и др. 1998). Они принадлежали представителям местной воинско-всаднической верхушки. Первое из них датируется около середины V в. до н. э., а второе — последней четвертью V — началом IV вв. до н. э. (Махортых 2012). Наиболее полно рассматриваемые находки представлены в погребении 1 кургана 15, где выявлено четыре золотые наклейки, три из которых декорированы различными зооморфными мотивами (олень, хищная птица), а одна имеет геометрический орнамент.

1. Более подробно о погребальном обряде, инвентаре и хронологии исследованных в этом некрополе захоронений см. Махортых 2006; 2010; 2011; 2012; 2016; Махортых, Ролле 2011; 2015а; 2015b; 2017.

В отличие от степной зоны Северного Причерноморья, а также лесостепного Правобережья, на территории Днепровского Левобережья деревянные сосуды с металлическими накладками представлены в значительно меньшем количестве, поэтому каждая из выявленных здесь находок заслуживает самого пристального внимания¹.

НАКЛАДКИ С ИЗОБРАЖЕНИЕМ ЛЕЖАЩЕГО ОЛЕНЯ

Среди них можно выделить два типа.

Тип 1. К нему относятся две пластины прямоугольной формы с закругленным нижним краем, украшенные рельефным изображением лежащего оленя. Их размеры: 5,4 × 4,3 и 4,8 × 3,9 см (рис. 1: 1—2). Обкладки изготовлены из тонкого листового золота путем тиснения на твердой матрице и последующей обрезки. Одна из них сохранилась полностью, а у другой — верхний загнутый вовнутрь конец оказался обломанным. По краям пластинки орнаментированы точечным орнаментом различного диаметра, выбитым с обратной стороны пластинок. Обкладки крепились

1. В Посулье известны две золотые пластинки с изображением лежащего оленя с поджатыми ногами, которые обнаружены в кургане 2 (1883 — 1885 гг.) у с. Аксютинцы и в кургане 1 у с. Борзна. На основании выявленных в этих захоронениях предметов вооружения и конского убора их следует датировать в рамках второй половины — конца V в. до н. э. (Ильинская 1968, табл. 15: 8; 31: 1—10).

к чаше, при помощи золотых гвоздиков цилиндрической формы, свернутых из кусочков тонкого листового золота (трех снизу, двух по бокам).

Фигура повернутого влево или вправо лежащего животного, изображенного в профиль с подогнутыми под туловище ногами и направленной вперед головой, на одной из пластин занимает почти всю поверхность, а на другой — смещена к ее нижнему краю. Короткая шея оканчивается горизонтально посаженной головой с укороченной мордой, на которой четко выделенный открытый рот показан прямой линией, а ноздря — точечным углублением. Большой глаз животного обозначен кружком со зрачком в центре. Ухо в форме острого «листа» отставлено назад от головы и примыкает к основанию рогов. Лопатка и бедро переданы выпуклыми плоскостями. Помимо этого, на передней и задней частях туловища одного из оленей нанесены округлые вдавления. Короткий хвост опущен.

Несмотря на то, что на обеих пластинах представлен один и тот же образ лежащего оленя с повернутой вперед головой, каждая из них изготавливалась отдельно с использованием специального штампа. Это позволяет выделить среди изображений оленя из кургана 15 Перещепинского некрополя две синхронные разновидности, которые, наряду с общими чертами, имеют и индивидуальные особенности, проявляющиеся в трактовке отдельных частей тела, и прежде всего, рогов. Так, у одного из животных передние отростки рогов трактова-



Рис. 1. Золотые накладки с изображениями лежащих оленей из погребения 1 кургана 15 Перещепинского могильника



Рис. 2. Золоті накладки з изображениями лежачих оленей: 1 — курган 7 Перещепинського могильника; 2 — Гайманова Могила; 3 — Братолобовський курган

одного з оленей витягнута і має приострені очертання, а у другого, вона більш коротка і подпрямокутальна в плані, з чітко виділеним відкритим ртом, показаним горизонтальною углибою лінією.

Тип 2. Ще одна золота накладка на дерев'яний посуд, близька двом описаним вище, знайдена в погребенні 1 кургана 7 Перещепинського могильника. Вона прикрашена рельєфним зображенням фігури лежачого оленя, зверненого вправо з двома зігнутими під туловищем ногами. Передня і задня частини рогов розташовані, ізолювано одне від друга. Між ними знаходиться направлене вгору заострене вухо. Передня частина рогов зображена в формі пучка, що складається з чотирьох зігнаних вгору дугоподібних відростків, лежачих один над одним (рис. 2: 1). В проміжку між вухом і спинною частинною знаходиться ще одне коротке зігнуте крючком відгалуження рогов. Глаз позначений колом з округлим зрачком в центрі. Рот переданий прямою горизонтальною лінією, а ноздря — точкою. Короткий хвіст опущений. Розміри пластинки — 4,2 × 4 см. Вона має близьку до квадрату форму з прямим нижнім краєм. По краях накладки вздовж нижньої і бокових сторін нанесена дрібна насечка в формі рядів точкового орнаменту. Вона кріпилася до дерев'яному посуду за допомогою золотих гвоздиків з напівсферическими шляпками: п'ять зверху, чотири — знизу і дві — по бокам.

Незважаючи на те, що розглядаємо зображення тварини, порівняно з оленями на пластинах з кургана 15 Перещепино, відрізняється більшим схематизмом виконання, а також деякими стилістическими особливостями (наприклад, серповидною формою рогов), їх можна розглядати як розвиток одного типу.

ни в формі трьох схематичних, розташованих щільно одне до одного перевернутих головок хищних птахів з сильно зігнутим дзьобом. У другого оленя рога передані в формі двох симетрично розташованих і з'єднаних злегка зігнутою лінією округлих завитків, також, ймовірно, імітують стилізовані пташчі головки¹.

Що стосується схеми задньої частини рогов, то вона є повністю декоративною і виконана в формі трьох — чотирьох зігнаних вгору дугоподібних примикаючих до одне одного відростків, з плавно зігнутими або рівно «обрізними» кінцями, нижні основи яких торкаються до спини оленя.

Визначені композиційно-стилістическі відмінності фіксуються також в зображенні ніг і морди розглядаємих оленів. Наприклад, у одного з них ноги підведені одне до одного і торкаються копитами, складаючи пряму лінію, тоді як у другого — ноги зігнуті внахлест і чітко відокремлені копита заходять одне на одне. Крім цього, морда у

1. Схожий стилістический прийом трактування окремих частин тіла тварини, причому, не тільки рогов, але і ніг в формі двох симетрично розташованих схематических пташчих головок, зафіксований і на бронзовій уздовжній тарілці з кургана 22 Перещепинського могильника, яка датується тим же часом, що і знахідки з розглядаємого погребення 1 кургана 15 (Махортьх 2006, рис. 7: 5; 2012, с. 151).

Учитывая более молодую хронологическую позицию золотой накладки из кургана 7 (последняя четверть V — начало IV вв. до н. э.), она, по всей вероятности, представляет следующую стадию иконографической эволюции изображений лежащего оленя в бассейне р. Ворскла.

НАКЛАДКА, УКРАШЕННАЯ ГОЛОВКОЙ ХИЩНОЙ ПТИЦЫ

Помимо упомянутых выше, из погребения 1 кургана 15 Перещепинского некрополя происходит золотая обкладка деревянного сосуда в виде головки хищной птицы (рис. 3: 1; 4). У пластинки отсутствуют верхняя левая и отчасти центральная части, а также оборван перегнутый внутрь край. Ее сохранившиеся размеры — 7,1 × 4,4 см. Накладка украшена композицией в виде развернутой вправо головки хищной

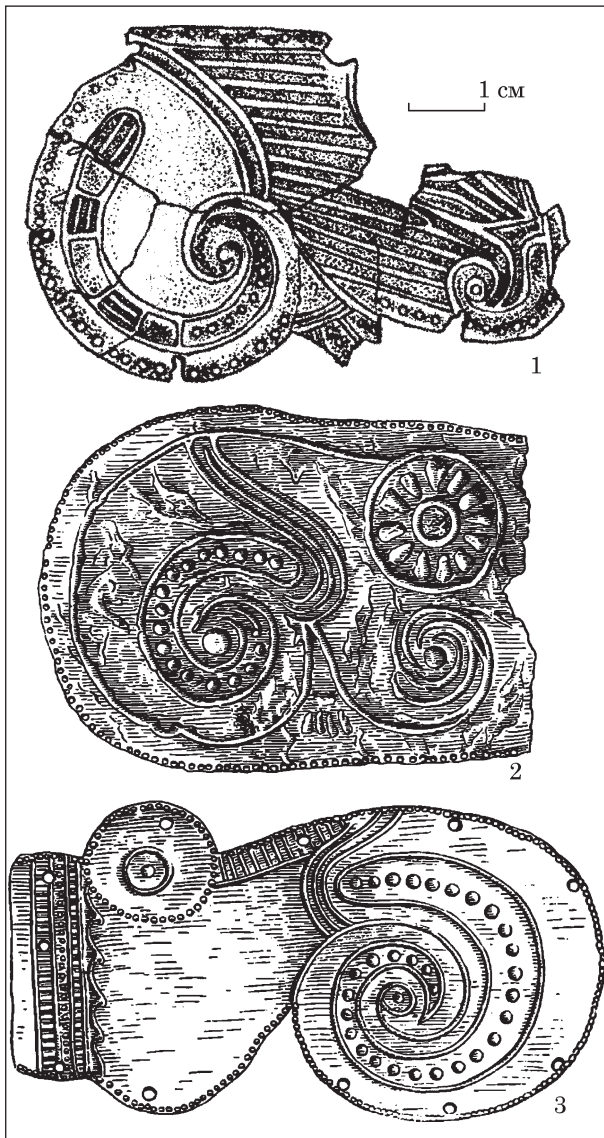


Рис. 3. Золотые накладки с изображениями головки хищной птицы: 1 — погребение 1 кургана 15 Перещепинского могильника; 2 — Яблоновка, курган 2; 3 — Яблоновка, курган 1



Рис. 4. Золотая накладка с изображением головки хищной птицы из погребения 1 кургана 15 Перещепинского могильника

птицы, состоящей из обращенного вниз сильно загнутого орлиного клюва, в верхней части которого располагается большая восковица, декорированная несколькими рядами параллельно-продольных рифленых линий. Разделение клюва показано с помощью спирально загнутой полосы, украшенной рядом кружочков, а также чередующимися гладкими и заполненными двумя прямыми линиями прямоугольниками. Нижняя челюсть головки имеет спиральный завиток. Клюв отделен от восковицы двумя параллельными дуговидными линиями. По периметру пластину окаймляет выпуклый точечный орнамент. Вдоль краев накладки сохранилось несколько отверстий для набивания на сосуд, в которых располагались гвоздики, свернутые из листочков золота (рис. 4).

ТРЕУГОЛЬНАЯ НАКЛАДКА С ГЕОМЕТРИЧЕСКИМ ОРНАМЕНТОМ

Эта накладная золотая пластина происходит из погребения 1 кургана 15 Перещепинского некрополя. Она имеет удлиненно-треугольную форму с загнутым верхним краем, который охватывал венчик сосуда сверху и изнутри (рис. 5). Вдоль краев длинных боковых сторон и в средней части пластина украшена двойными рядами выпуклых точек. Ее нижний конец обломан. Накладка крепилась к чаше при помощи золотых гвоздиков цилиндрической формы, свернутых из кусочков тонкого листового золота. Длина гвоздиков 5,5 мм, толщина около 1 мм. По бокам пластины имеется по семь отверстий для крепления к основе. Ее размеры 11,2 × 3,3 см.

ДИСКУССИЯ

Прямые аналогии золотым накладкам Перещепинского могильника неизвестны. Определенное сходство типов 1 и 2 позволяет говорить о выделении особой лесостепной сюжетно-стилистической группы изображений лежащего оленя, условно названной мною «перещепинской».

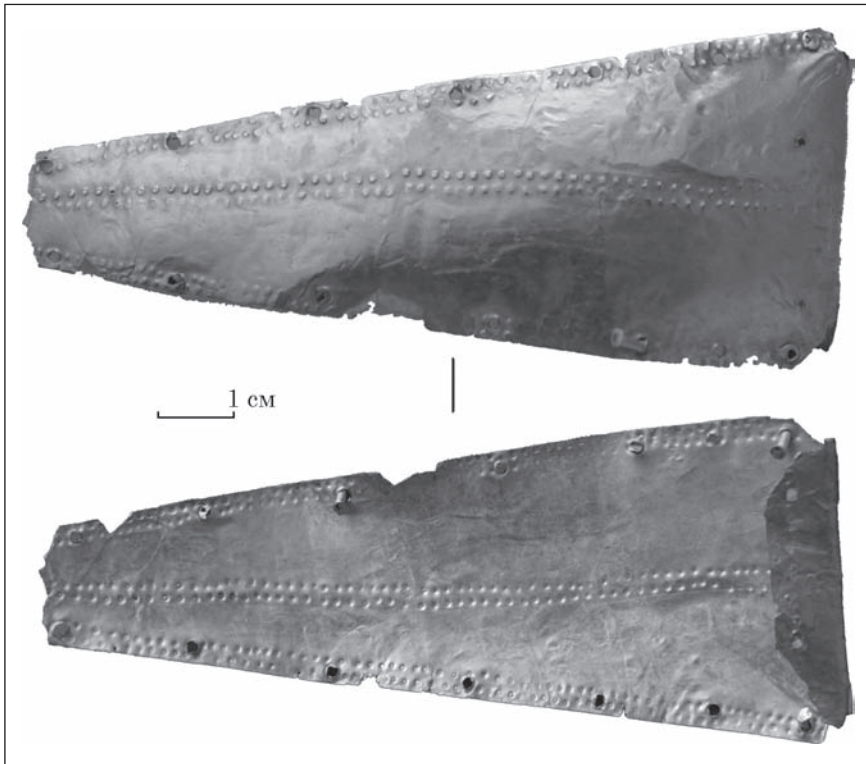


Рис. 5. Золотая накладка треугольной формы из погребения 1 кургана 15 Перещепинского могильника.

Среди золотых зооморфных обкладок деревянных чаш V в. до н. э. с территории Украины экземпляры, украшенные изображениями лежащих оленей, образуют наиболее многочисленную серию (Рябова 1984, с. 33, рис. 1). Примечательно, что находки, считающиеся среди них самыми древними, происходят не с территории степи, а из Днепровского лесостепного Правобережья (курганы 400, 401, 403 Журовка)¹. Представленные на этих обивках образы животных отличаются рядом особенностей, которые являются не характерными, а, скорее, инородными для скифского искусства, например, изображение оленя с повернутой назад головой, воспроизведение на поверхности туловища ребер животного и пр. (рис. 6: 4—6) (Петренко 1967, табл. 16: 1, 3, 14; Бокій 1968).

Ближайшие соответствия причерноморским изображениям лежащих оленей первой половины — середины V в. до н. э. с повернутой назад головой обнаруживаются на Северо-Западном Кавказе (бронзовые бляхи и налобники из 2 и 4 Семибратних курганов (рис. 6: 8, 9) (Артамонов 1966, рис. 57; 63; табл. 128; 130; Piotrowski, Galanina, Gratsch 1986, cat. 90, 93). Этот регион был довольно тесно связан с более южными областями, входившими в состав обширного ахеменидского мира, благодаря контактам с которым, данная разновидность мотива лежащего

оленя, по всей вероятности и распространилась в лесостепном Поднепровье. Вместе с тем, речь о тождественности между упомянутыми выше находками из Поднепровья и Западного Предкавказья не идет. Они отличаются по материалу изготовления и назначению. Если в Украине изображения оленя зафиксированы на золотых накладках деревянных сосудов, то на Кавказе они представлены на бляхах конского снаряжения. Имеются и некоторые стилистические особенности изображений, к примеру, специфическая трактовка рогов, расположение головы животного, «вписанной» в поверхность туловища или лежащей на крупе и пр.

Необходимо подчеркнуть, что синхронно с упомянутыми выше «инородными» изображениями лежащего оленя, бытовали и иные его модификации, представленные, например, на золотом налобнике из кургана 401 у с. Журовка (рис. 7) (Piotrowski, Galanina, Gratsch, 1986, cat. 71). Воспроизведенное на нем животное формой туловища, головы и уха сближается с изображениями перещепинских оленей из кургана 15 и, вероятно, может рассматриваться в качестве собственно скифской разновидности образа этого животного. Приведенные примеры, на мой взгляд, свидетельствуют как о существовании нескольких вариаций изображения лежащего оленя в восточноевропейском скифском искусстве V в. до н. э., так и вероятно, различных источниках их происхождения.

В скифской традиции изображения оленя обычно выделяются две иконографические группы: ранняя представлена «летающим» жи-

1. Аналогичная ситуация имеет место и в отношении золотых накладок, украшенных головками хищных птиц, древнейшие экземпляры которых также происходят из Среднего Приднепровья — Пекари, курган 411, Яблоновка, курган 1) (рис. 3: 3).



Рис. 6. Золотые обивки деревянных чаш и бронзовые бляхи украшенные изображениями оленя: 1, 2 — курган 15 Перещепинского могильника; 3 — курган Бабы; 4 — Журовка, курган 401; 5, 7 — Омельник, курган 2; 6 — Журовка, курган 400; 8, 9 — Семибратние курганы, курган 4. Масштаб изображений произвольный

вотным; поздняя воспроизводит «лежащего» оленя. Появление последней связывается исследователями с переднеазиатскими, точнее, иранскими прототипами, проникнувшими в искусство степной Скифии V—IV вв. до н. э. (Членова 1984, с. 4—6, рис. 2; Канторович 1996; 1997; 1998, с. 147, 150). Следует, однако, отметить, что соединительные звенья в переходе от иранских изображений конца II — начала I тыс. до н. э. к скифским, датируемым V в. до н. э. пока неизвестны. По мнению А. Р. Канторовича, поздняя композиционная схема испытывала разнообразные воздействия, как греческие (в первую очередь переработка рогов в пальметку) и ахеменидские (надбровные складки, линии мускулов), так и местные (Канторович 1998), под которыми, вероятно, следует понимать саккызско-келермесские.

Рис. 7. Фрагмент изображения на золотом налбнике из кургана 401 у с. Журовка





Рис. 8. Бронзовая бляха с изображением головы оленя из погребения 1 кургана 15 Перещепинского могильника

Вместе с тем, точка зрения о том, что композиция спокойно лежащего оленя являлась непопулярной в лесостепной Скифии (Канторович 1998, с. 167, сн. 137), представляется мне не корректной. Имеющиеся археологические материалы, свидетельствуют об обратном, а именно том, что лесостепное Поднепровье в первой половине — середине V в. до н. э. являлось основным центром распространения предметов, украшенных изображением лежащего оленя (рис. 6: 1, 2, 4—6) курганы Журовка 400, 401, 403, Омельник 2, Перещепино 15 и др.). Необходимо подчеркнуть, что тема оленя в этом регионе была довольно хорошо представлена не только в полнофигурном формате (золотые накладки), но и в редуцированном варианте, к которому можно отнести бронзовые бляхи конского убора в виде головок оленя из Журовки, курган 401, Берестняг, курган 5, Волковцов, курган 2 и др. (рис. 9: 3, 4, 6, 7) (Ханенко, Ханенко 1899, табл. 16: 316; Петренко 1967, табл. 29: 28; Могилов, Диденко 2008, рис. 1: 1—6, 13). Причем, мотив обособленной головы оленя в степной зоне Северного Причерноморья, в отличие от лесостепи, не получил широкого распространения. Более того, как будет показано в ходе дальнейшего анализа, применительно к лесостепной Скифии можно даже говорить о распространении здесь местных модификаций изображения лежащего оленя.

На территории европейской Скифии прямые соответствия анализируемым перещепинским изображениям лежащих оленей отсутствуют в связи с чем, их можно рассматривать как самостоятельную разновидность сюжета лежащего оленя с прямо поставленной головой и зооморфно-декоративно оформленными рогами, который получил распространение в лесостеп-

ном Левобережье около середины V в. до н. э.¹ Вместе с тем, необходимо упомянуть группу бронзовых уздечных блях, воспроизводящих голову оленя в профиль, рога которого выполнены с использованием тех же элементов, что и у перещепинских экземпляров, то есть трех соприкасающихся друг с другом птичьих головок с изогнутым кверху клювом и примыкающим к ним веерообразным пучком рогов, состоящих из дуговидных и направленных вверх рельефных отростков (рис. 9: 1, 2, 5). Они найдены в синхронных с перещепинскими захоронениями памятниках — Ульский курган 11, Семибратний курган 4, Кривая Лука, курган 5 погребение 16 (Очир-Горяева, Дворниченко 2007, рис. 3: 2а—в; Горончаровский 2014, с. 570, 571, табл. 1; Эрлих 2015, табл. 22: 304).

К близкому времени относятся бронзовые уздечные бляхи с территории Днепроовского лесостепного Правобережья, оформленные в виде головы оленя, в орнаментации переднего отростка рогов которого присутствует мотив отдельной орлиной головки, сочетающийся с короткой и пышной кроной рогов (рис. 9: 3, 4) курганы 5 у с. Берестняги, № 188 на Тенетинке, Звенигородский уезд (Петренко 1967, табл. 31: 2—4, 7; Могилов, Диденко 2008, рис. 1Б: 1—7).

Что касается территории степной Скифии, то наибольшая близость с отдельными элементами декора перещепинских оленей, и в частности, изображением задней части рогов в виде пучка загибающихся вверх дуговидных и ровно обрезанных отростков, обнаруживается на золотых обкладках из кургана Бабы, который был сооружен в середине V в. до н. э. или несколько позднее (рис. 6: 3) (Алексеев 2015, с. 218).

В пределах второй половины V в. до н. э. датируются золотые пластины с изображением лежащих оленей из таких степных памятников как I Завадская Могила и погребение в Кара-Меркетском (Акмечетском) кургане (рис. 10: 1—4) (Мозолевский 1980, рис. 44: 6, 9; 47, 3; Piotrowski, Galanina, Gratch 1986, cat. 101; Алексеев 2003, с. 259; Колтухов 2012, с. 69, рис. 57: 1—6). Они образуют самостоятельную степную разновидность изображений лежащих оленей (завадско-акмечетский тип по А. Р. Канторовичу), для которой характерны крупные,

1. Помимо золотых накладок с изображением оленей, из погребения 1 кургана 15 Перещепино, «левобережным» локальным своеобразием отличается и выявленная в этом же комплексе бронзовая зооморфная бляха, украшенная изображением небольшой головки оленя с выступающей закругленной нижней частью головы, длинным ухом и пышной, поднимающейся кверху веерообразной короной рогов (рис. 8). Ближайшие соответствия этой находке обнаруживаются в кургане 21 Перещепинского некрополя и скифском погребении у с. Стылы (Махортих 2006, рис. 10: 1; Привалова 1993, рис. 83: 68).

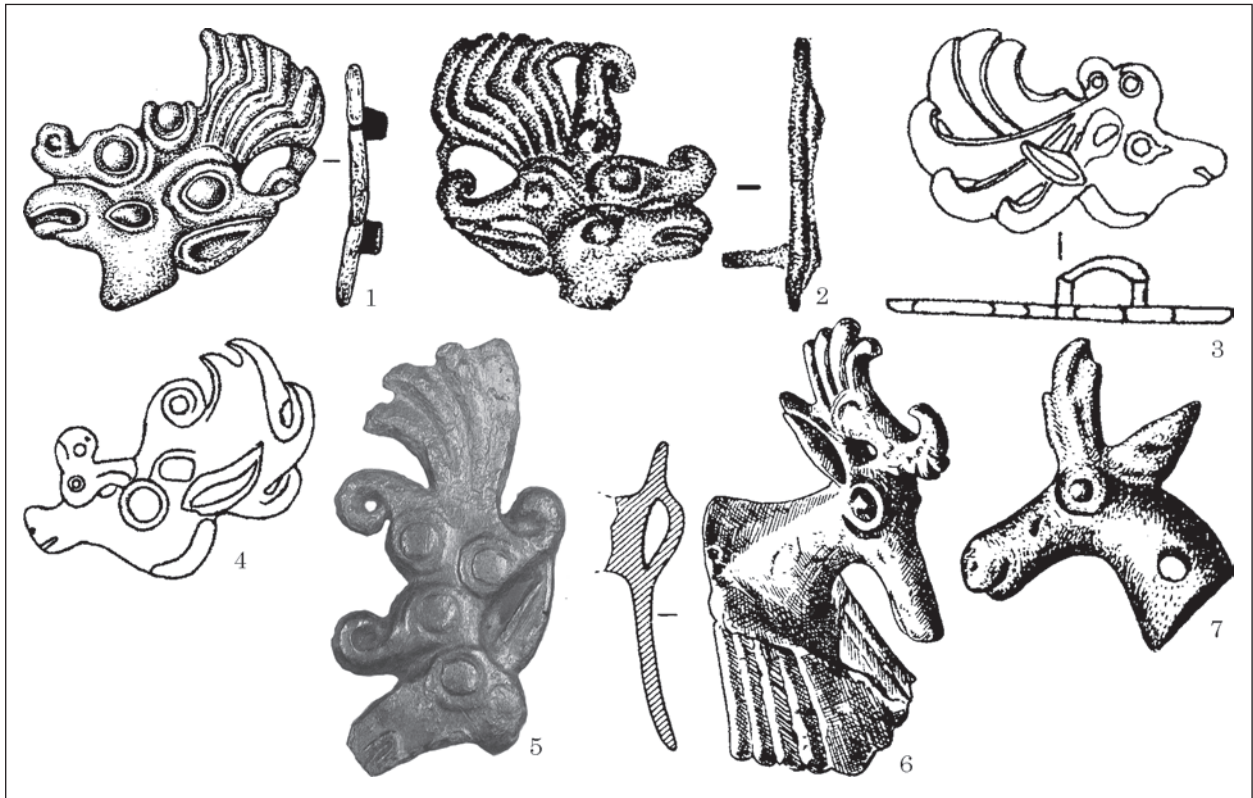


Рис. 9. Бронзовые бляхи с изображением головы оленя: 1 — Ульский могильник, курган 11; 2 — Кривая Лука, курган 5 погребение 16; 3, 4, 7 — Берестяги, курган 5; 5 — Семibrатние курганы, курган 4; 6 — Журовка, курган 401. Масштаб изображений произвольный



Рис. 10. Золотые накладки с изображениями лежащих оленей: 1 — курган Кара-Меркет; 2—4 — Первая Завадская Могила

раскидистые рога сложного рисунка; высокая толстая шея; лопатка, поднятая по отношению к телу животного, «сдвоенные» ноги в профильном ракурсе и пр. (Канторович 1996).

К последней четверти V — началу IV вв. до н. э. относится золотая накладка типа 2 из кургана 7 Перещепино. Полные аналогии ей пока неизвестны. Однако, по общим пропорциям, форме уха и схеме оформления передних и задних отростков рогов она сближается с изображениями лежащего оленя на довольно многочисленных золотых нашивных бляшках из захоронений лесостепного Поднепровья, Северского Донца и Среднего Дона, датирующихся в рамках начала — первой половины IV в. до н. э. (рис. 11: 2, 3, 7—12) (курганы возле Пастырского городища, в ур. Дарьевка близ Шполы, № 2 Песочин, № 4 в группе Частых и



Рис. 11. Золоті апликації з изображениями лежачих оленей: 1 — курган 7 Перещепинського могильника; 2, 3 — курган 2 Песочинського могильника; 4—6 — курган Солоха; 7—9 — Частиє кургани, курган 4; 10—12 — Пастырське, курган к юго-востоку от городища. Масштаб изображений произвольний

др.)¹ (Бобринської 1894, табл. X: 2; Ханенко, Ханенко 1899, табл. 26: 437; Петренко 1967: табл. 19: 26, 28; Фирсов 2002, кат. 457; Бабенко 2005, рис. 4: 12). Значительно реже подобные бляшки встречаются в степной зоне Северного Причерноморья — боковое погребение кургана Солоха (рис. 11: 4—6) (Манцевич 1987, кат. 46; Алексеев 2012, с. 159) Таким образом, широкое распространение образа оленя в скифском искусстве Восточной Европы относится к V в. до н. э., причем пик этого изобразительного «бума» приходится на вторую — третью четверти дан-

1. Предположение С. В. Полина о близости изображений оленей на золотых обкладках из северной гробницы Гаймановой Могила, которые почему-то названы им «сидячими», и кургана 7 Перещепинского некрополя (рис. 2: 1—3), а также сделанные на этом основании хронологические выводы (Бидзиля, Полин 2012, с. 413, № 213, рис. 579) представляются мне ошибочными. Более убедительной является точка зрения С. С. Бессоновой об изготовлении идентичных наборов золотых пластин из Гаймановой Могила и Братолюбовского кургана не позже конца первой — начала второй четверти IV в. до н. э. (Бессонова 2009, с. 36—37).

ного столетия. Нужно при этом подчеркнуть, что образ лежащего оленя, как в степном, так и лесостепном ареалах Северного Причерноморья не являлся однородным, а был представлен рядом стилистических вариаций, причем, зачастую даже в рамках одного археологического комплекса (Журовка курган 401, Перещепино курган 15; I Завадская Могила и др.).

Золотые накладки, украшенные изображениями лежащего оленя, продолжали использоваться и в IV в. до н. э., преимущественно в первой половине этого столетия. Однако, они соотносятся уже, главным образом, со степными скифскими памятниками высокого социального ранга (курганы — Солоха, Братолюбовский, Гайманова Могила и др.) и, по сравнению с накладками V в. до н. э., менее вариабельны типологически и иногда образуют стандартные, однотипные серии, например, накладки типа Братолюбовка-Гайманова Могила (рис. 2: 2, 3).

Аналогичная тенденция «стандартизации» прослеживается и на однотипных, выбитых чуть ли не одним штампом, золотых нашивных

бляшках, украшенных изображением лежащего оленя, которые распространяются в лесостепных районах Восточной Европы в начале — первой половине IV в. до н. э. (рис. 11).

Накладки на деревянные сосуды украшенные головками хищных птиц

Одним из основных центров распространения таких предметов является Днепровское лесостепное Правобережье, где они бытовали на протяжении большей части V в. до н. э. Наиболее архаичными среди них являются контурные орлиные головки, происходящие из кургана 411 Пекари и кургана 1 «Острая Могила» у с. Яблоновка (Петренко 1967, табл. 16: 8, 17, 19; Галанина 1977 табл. 6: 2). Комплексы, в которых они были обнаружены, по составу выявленных вместе с ними находок, следует датировать в рамках начала — первой четверти V в. до н. э. Сами же накладки по форме и стилю художественного оформления сближаются с бронзовыми навершиями в виде птичьих голов с выступающей трубчатой втулкой из кургана 2/1909 Ульского некрополя в Адыгее, а также кургана у с. Защита на Кировоградщине, который относится к «раннему» V в. до н. э. (Бокий 1970, с. 187 рис. 1: 1, 2; Переводчикова 2015, с. 66, табл. 34; 35). Довольно ранняя хронологическая позиция позволяет рассматривать находки из кургана 1 Яблоновка и кургана 411 Пекари в качестве древнейших золотых зооморфных накладок на деревянные сосуды в Северном Причерноморье, а также новых оригинальных образцов скифского художественного творчества. Претерпев определенные стилистические изменения, выразившиеся в упрощении и значительной схематизации образа, насыщенного дополнительными орнаментальными деталями, золотые накладки с изображениями птичьих голов продолжали бытовать на территории Днепровского лесостепного Правобережья и во второй половине V в. до н. э. (Берестяги, курганы 4, 5; Яснозорье, курган 2 погребение 2; Каневский уезд и др.) (рис. 12: 3) (Петренко 1967, табл. 16: 5, 7, 11; Ковпаненко, Бессонова, Скорый 1994, рис. 3: 3; Reeder, ed. 1999, cat. 53; Могилов, Диденко 2008 рис. 4; Nebelsick 2012, fig. 6: 1, 2).

В степи захоронения с золотыми обивками, украшенными изображениями головок хищных птиц, относятся, главным образом, ко второй половине — концу V в. до н. э. Они обнаружены в Северо-Западном Причерноморье (Арциз, Мрснота Могила), Нижнем Поднепровье (I Завадская Могила, Великая Знаменка), а также в Крыму (Ак-Мечеть; Дорт-Оба) (рис. 12: 2) (Мозолевский 1980, рис. 44: 1, 2; 47: 2; Алексеева, Охотников, Редина 1995, с. 53, рис. 4: 23—24; Reeder, ed. 1999, cat. 54; Колтухов 2012, рис. 57: 6; Nebelsick 2012, fig. 3: 7: 1; Колтухов, Сенаторов 2015, с. 109, рис. 5: 5—7). Некоторые из них, и в частности, «западнопричерноморская» серия, своим происхождением, вероятно, связаны с лесостепными областями Поднепровья, тогда как другие образуют самостоятельную типологическую группу («завадовская» серия),



Рис. 12. Золотые накладки с изображениями головки хищной птицы: 1 — Первая Завадская Могила; 2 — курган Кара-Меркет; 3 — Берестяги, курган 4

для которой характерным является использование дополнительных орнаментальных элементов, в основном украшающих клюв и восковицу (пальметки, лотос), зооморфные превращения, и в частности, вписывание одной орлиной головки в другую и пр.

Золотая обивка из кургана 15 Перещепинского могильника, украшенная изображением птичьей головки, является первой находкой этого типа в Днепровском лесостепном Левобережье. Она выглядит довольно оригинальной и не находит прямых аналогий, хотя некоторые детали (разделение клюва с помощью спирально загнутой полосы, заполненной кружочками; наличие дуговидных наклонных линий, отделяющих клюв от восковицы; декорирование нижней челюсти спиральным завитком) сближают ее с лесостепными правобережными образцами из курганов 1 и 2 Яблоновки (рис. 3: 1—3). Примечательно, что, в одном из яблоновских комплексов (курган 2), как и в рассматриваемом перещепинском кургане 15, были найдены золотые накладки подтреугольной формы, украшенные геометрическим орнаментом (Петренко 1967, табл. 16: 10, 12, 15).

Хронологически пластина из Перещепино, занимает промежуточное положение между на-

кладками раннего V в. до н. э. типа Яблоновки (курган 1) из лесостепного Поднепровья и конца третьей четверти этого столетия из степной зоны Северного Причерноморья (I Завадская Могила).

Треугольные накладки с геометрическим орнаментом являются достаточно редкими находками в скифских памятниках степной и лесостепной Скифии. Прямые аналогии нашей пластине неизвестны. Ближайшие соответствия перещепинскому экземпляру происходят из Среднего Поднепровья (курган 2 у с. Яблоновка) и Орельско-Самарского междуречья (курган 6 у с. Александровка). Они датируются в рамках начала и / или первой половины V в. до н. э. (Петренко 1967, табл. 16: 10, 12, 15; Ковалева, Мухопад 1982, рис. 4: 4). На пластине из Яблоновки нанесены по одной линии точек вдоль боковых сторон и в центре. Отметим, что в Яблоновке, как и в Перещепино, зафиксировано сочетание двух типов золотых накладок (с головкой хищной птицы и геометрическим орнаментом) в одном погребении.

На накладке из Александровки геометрический орнамент из точек по краям и в средней части пластины, сочетается с S-видным декором в верхней части обивки.

Золотые накладки треугольной формы с двумя рядами точечного орнаментами по боковым сторонам известны также на Среднем и Нижнем Дону (курган 2 Мастюгино, курган 25 Сладковского могильника), где они предположительно датируются V—IV вв. до н. э. (Манцевич 1973, рис. 2: 24а, 24б; Максименко 1983, рис. 14: 19).

ЗАКЛЮЧЕНИЕ

Подводя итоги рассмотрения золотых аппликаций на деревянных сосудах из Перещепинского могильника близ Бельска, следует отметить, что они являются одним из наиболее ярких индикаторов скифской культуры и маркируют распространение этой категории погребального инвентаря в бассейне Ворсклы в середине — второй половине V в. до н. э. Рассматриваемые предметы представлены несколькими сюжетно-стилистическими группами, среди которых присутствуют обивки, декорированные геометрическим орнаментом (двойной ряд выпуклых точек), и накладки с различными зооморфными мотивами (лежащий олень, голова хищной птицы с большой восковицей). Изображения отличаются локальным своеобразием и имеют оригинальную трактовку отдельных деталей. В первую очередь, это касается образа лежащих оленей, которые демонстрируют иконографическую динамику и с привлечением материалов соседних территорий свидетельствуют о сложении в позднем V — первых десятилетиях IV вв. до н. э. «лесостепного» типа изображений этого животного.

Данные факты показывают, что находки предметов звериного стиля из лесостепных областей Украины являются важной составля-

щей собственно скифского искусства Восточной Европы и обязательно должны учитываться при анализе генезиса этого феномена.

* * *

Статья подготовлена в рамках проекта IZ73Z0_152732/1 при поддержке Швейцарского национального научного фонда (SNF), которому автор выражает искреннюю благодарность.

ЛИТЕРАТУРА

Алексеев, А. Ю. 1995. Скифское погребение V в. до н. э. в кургане Малая Цимбалка. *Археологический сборник Государственного Эрмитажа*, 32, с. 53-59.

Алексеев, А. Ю. 2012. *Золото скифских царей в собрании Эрмитажа*. Санкт-Петербург: Государственный Эрмитаж.

Алексеев, А. Ю. 2015. Серебряные килики из скифских курганов Солоха и Бабы. *Stratum plus*, 3, с. 207-221.

Алексеева, И. Л., Охотников, С. Б., Редина, Е. Ф. 1995. Скифское погребение у г. Арциз. В: Яровой, Е. В. (ред), *Чобручский археологический комплекс и вопросы взаимовлияния античной и варварских культур*. Тирасполь, с. 48-55.

Артамонов, М. И. 1966. *Сокровища скифских курганов в собрании Государственного Эрмитажа*. Прага; Ленинград: Артия; Советский художник.

Бабенко, Л. И. 2005. *Песочинский курганный могильник скифского времени*. Харьков: Райдер.

Бессонова, С. С. 2009. Ритон из Братолюбовского кургана. *Эпоха раннего железа*. Киев; Полтава: ИА НАНУ, с. 30-38.

Бидзиля, В. И., Полин, С. В. 2012. *Скифский царский курган Гайманова Могила*. Киев: Скиф.

Бобринской, А. А. 1894. *Курганы и случайные археологические находки близ местечка Смелы*. Санкт-Петербург: В. С. Балашев, 2.

Бокій, Н. М. 1968. *Отчёт Кировоградского краеведческого музея об археологических раскопках в Кировоградской области в 1968 г.* НА ІА НАНУ, ф. 64, 1968/81.

Бокій, Н. М. 1970. Нові пам'ятки скіфського звірино-го стилю з Кировоградщини. *Археологія*, 23, с. 182-188.

Бокій, Н. М. 1971. Археологические работы на Кировоградщине в 1968 г. *Археологические исследования на Украине в 1968 г.*, с. 154-159.

Галанина, Л. К. 1977. *Скифские древности Поднепровья (Эрмитажная коллекция Бранденбурга)*. Москва: Наука.

Горончаровский, В. А. 2014. Семибратние курганы в контексте истории и древностей Северного Причерноморья. *Боспорские исследования*, XXX, с. 553-618.

Ильинская, В. А. 1968. *Скифы Днепровского лесостепного левобережья*. Киев: Наукова думка.

Канторович, А. Р. 1996. «Летящие» и лежащие олени в искусстве звериного стиля степной Скифии. *Историко-археологический альманах*, 2, с. 46-57.

Канторович, А. Р. 1997. К вопросу о скифо-греческом синтезе в рамках звериного стиля степной Скифии. *Материалы и исследования по археологии России*, 1, с. 97-113.

Канторович, А. Р. 1998. К вопросу о переднеазиатском влиянии на звериный стиль степной Скифии. *Вестник древней истории*, 3, с. 146-167.

- Ковалева, И. Ф., Мухопад, С. Е. 1982. Скифское погребение конца VI—V вв. до н. э. у с. Александровка. В: Тереножкин, А. И. (ред.). *Древности степной Скифии*. Киев: Наукова думка, с. 91-102.
- Ковпаненко, Г. Т., Бессонова, С. С., Скорый, С. А. 1994. Новые погребения раннего железного века в Поросье. В: Черненко, Е. В. (ред.). *Древности скифов*. Киев: Наукова думка, с. 41-63.
- Колтухов, С. Г., Сенаторов, С. Н. 2015. Скифские погребения в курганном могильнике Дорт-Оба, *История и археология Крыма*, 2, с. 102-122.
- Лесков, А. М. 1974. *Скарби курганів Херсонщини*. Київ: Мистецтво.
- Манцевич А. П. 1987. *Курган Солоха*. Ленинград: Искусство.
- Махортых, С. В. 2006. Скифська вузда Перещепинського могильника. В: Черненко, Є. В. (ред.). *Більське городище та його округи*, Київ, с. 57-76.
- Махортых, С. В. 2010. Погребальные сооружения и обряд Перещепинского некрополя. *Stratum plus*, 3, с. 215-235.
- Махортых, С. В. 2011. Колчанные наборы Перещепинского курганного могильника. *Археологические памятники Восточной Европы*, 14, с. 186-195.
- Махортых, С. В. 2012. Хронология Перещепинского курганного могильника близ Бельска. *Stratum plus*, 3, с. 145-160.
- Махортых, С. В. 2016. Лепная посуда Перещепинского некрополя близ Бельска. *Феномен Бельского городища 2016*, с. 91-105.
- Махортых, С., Ролле, Р. 2011. Военские погребения на некрополях Бельского городища. В: Молодин, В. И., Хансен, С. (ред.). *Terra Scythica: Материалы международного симпозиума*. Новосибирск, с. 149-154.
- Махортых, С. В., Ролле, Р. 2015а. Мечи V—IV вв. до н. э. из курганов Перещепинского могильника близ Бельска. В: Бейсенов, А. З. (ред.). *Сакская культура Сарыарки в контексте изучения этносоциальных культурных процессов степной Евразии*. Алматы, с. 166-170.
- Махортых С. В., Ролле Р. 2015b. Изображения редуцированной лапы животного и кисти человеческой руки в искусстве степной и лесостепной Скифии. *Stratum plus*, 3, с. 183-204.
- Махортых, С. В., Ролле, Р. 2017. Об одной группе конских налобников из Перещепинского курганного могильника близ Бельска. *Археологічні дослідження Більського городища 2016*, с. 309-324.
- Могилов, А. Д., Диденко, С. В. 2008. Курган 5 у с. Берестяги — памятник среднескифского времени в Поросье. *Российская археология*, 4, с. 84-90.
- Мозолевский, Б. Н. 1980. Скифские курганы в окрестностях г. Орджоникидзе на Днепропетровщине. В: Тереножкин, А. И. (ред.). *Скифия и Кавказ*. Киев: Наукова думка, с. 70-154.
- Мурзін, В. Ю., Ролле, Р., Скорий, С. А. 1995. Дослідження Перещепинського курганного могильника. *Археологія*, 2, с. 63-72.
- Мурзин, В. Ю., Ролле, Р., Херц, В., Махортых, С. В., Белозор, В. П. 1998. *Исследования совместной Украинско-Немецкой археологической экспедиции в 1998 г.* Киев.
- Ольховский, В. С. 1991. *Погребально-поминальная обрядность населения степной Скифии (VII—III вв. до н. э.)*. Москва: Наука.
- Очир-Горяева М. А., Дворниченко В. В. 2007. Особенности расположения предметов узды в погребальных комплексах (по материалам могильника Кривая Лука). *Нижеволжский археологический вестник*, 8, с. 236-246.
- Переводчикова, Е. В. 2015. Произведения скифского звериного стиля. В: Иванчик, А. И., Лесков, А. М. (ред.). *Ульские курганы*. Москва; Берлин; Бордо: Палеограф, с. 64-68.
- Петренко, В. Г. 1967. *Правобережье Среднего Приднепровья в V—III вв. до н. э.* Москва: Наука.
- Привалова, О. Я. 1993. Скифское погребение у с. Стылы. *Археологический альманах*, 2, с. 161-166.
- Рябова, В. О. 1984. Дерев'яні чаші з оббивками з курганів скіфського часу. *Археологія*, 46, с. 31-44.
- Фирсов, К. Б. 2002. Мир варваров. В: Журавлев, Д. В. (ред.). *На краю Ойкумены*. Москва: ГИМ, с. 92-114.
- Ханенко, Б. И., Ханенко, В. Н. 1899. *Древности Приднепровья*. Киев: С. В. Кульженко, 2.
- Членова, Н. Л. 1983. Иранские прототипы «скифских оленей». *Краткие сообщения Института археологии*, 178, с. 3-11.
- Эрлих, В. Р. 2015. Конское снаряжение и предметы вооружения. В: Иванчик, А. И., Лесков, А. М. (ред.). *Ульские курганы*. Москва; Берлин; Бордо: Палеограф, с. 44-57.
- Nebelsick, L. 2012. Scythian eagles with Ionic honeysuckle — patterns of iconographic acculturation in the North Pontic steppes during the 6th and 5th centuries BC. In: Anreiter, P., Bánffy, E., Bartosiewicz, L., Meid, W., Metzner-Nebelsick, C. (eds.). *Archaeological, Cultural and Linguistic Heritage*. Budapest: Archaeolingua, p. 449-474.
- Piotrowski, B., Galanina, L., Gratsch, N. 1986. *Scythische Kunst*. Leningrad: Auropa.
- Reeder, E. D. (ed.). 1999. *Scythian Gold. Treasures from the Ancient Ukraine*. 1999. New York, Harry N. Abrams, Incorporated.

REFERENCES

- Alekseyev, A. Yu. 1995. Skifskoe pogrebenie V v. do n. e. v kurgane Malaya Tsimbalka. *Archeologicheskij sbornik Gosudarstvennogo Ermitazha*, 32, s. 53-59.
- Alekseev, A. Iu. 2012. *Zoloto skifskikh tsarei v sobranii Ermitazha*. Sankt-Peterburg: Gosudarstvennyi Ermitazh.
- Alekseyev, A. Yu. 2015. Serebryanye kiliki iz skifskikh kurganov Solokha i Baby. *Stratum plus*, 3, s. 207-221.
- Alekseyeva, I. L., Okhotnikov, S. B., Redina, E. F. 1995. Skifskoe pogrebenie u g. Artsiz. In: Yarovoj, E. B. (ed.). *Chobruchskiy archeologicheskij kompleks i voprosy vzaimovliyaniya antichnoj i varvarskikh kultur*. Tiraspol, s. 48-55.
- Artamonov, M. I. 1966. *Sokrovishcha skifskikh kurganov v sobranii Gosudarstvennogo Ermitazha*. Praga; Leningrad: Artiya; Sovetskij khudozhnik.
- Babenko, L. I. 2005. *Pesochinskiy kurganniy mogilnik skifskogo vremeni*. Kharkov: Rajder.
- Bessonova, S. S. 2009. Riton iz Bratoliubovskogo kurgana. *Epokha rannego zheleza*. Kiev; Poltava: IA NANU, s. 30-38.
- Bidzilya, V. I., Polin, S. V. 2012. *Skifskiy tsarskiy kurgan Gaimanova Mogila*. Kiev: Skif.
- Bobrinskoy, A. A. 1894. *Kurgany i sluchainye archeologicheskie nakhodki bliz mestechka Smely*. Sankt-Petersburg: V. S. Balashev, 2.
- Bokiy, N. M. 1968. *Otchet Kirovogradskogo kraevedcheskogo muzeya o archeologicheskikh raskopkakh v Kirovogradskoy oblasti v 1968 g.* NA IA NANU, f. 64, 1968/81.
- Bokiy, N. M. 1970. Novi pamyatniki skifskogo zverinogo stilu z Kirovogradschini. *Arkheologiya*, 23, s. 182-188.
- Bokiy, N. M. 1971. Arkheologicheskie raboty na Kirovogradschine v 1968. *Arkheologicheskie issledovaniya na Ukraine v 1968 g.*, s. 154-159.
- Galanina, L. K. 1977. *Skifskie drevnosti Podneprov'ya (Ermitazhnaya kolleksiya Brandenbura)* Moskva: Nauka.
- Goroncharovskiy, V. A. 2014. Semibratnie kurgany v kontekste istorii i drevnostey Severnogo Prichernomor'ya. *Bospor-skie issledovaniya*, XXX, s. 553-618.

- Ilinskaya, V. A. 1968. *Skify Dneprovskogo lesostepnogo Levoberezh'ya*. Kiev: Naukova dumka.
- Kantorovich, A. R. 1996. «Letyaschie» и lezhaschie oleni v iskusstve zverinogo stilya stepnoy Skifii. *Istoriko-arkheologicheskiiy almanakh*, 2, s. 46-57.
- Kantorovich, A. R. 1997. K voprosu o skifo-grecheskom sinteze v ramkakh zverinogo stilya stepnoy Skifii. *Materialy i issledovaniya po arkheologii Rossii*, 1, s. 97-113.
- Kantorovich, A. R. 1998. K voprosu o peredneaziatskom vliyaniy na zverinyy stil stepnoy Skifii. *Vestnik drevney istorii*, 3, s. 146-167.
- Kovaleva, I. F., Mukhopad, S. E. 1982. Skifskoe pogrebenie kontsa VI—V vv. do n. e. u s. Aleksandrova. In: Terenozhkin, A. I. (ed.). *Drevnosti stepnoy Skifii*. Kiev: Naukova dumka, s. 91-102.
- Kovpanenko, G. T., Bessonova, S. S., Skoriy, S. A. 1994. Novye pogrebeniya rannego zheleznogo veka v Poros'e. In: Chernenko, E. V. (ed.). *Drevnosti skifov*. Kiev: Naukova dumka, s. 41-63.
- Koltukhov, S. G., Senatorov, S. N. 2015. Skifskie pogrebeniya v kurgannom mogilnike Dort-Oba. *Istoriya i arkheologiya Kryma*, 2, s. 102-122.
- Leskov, A. M. 1974. *Skarby kurganiv Khersonschiny*. Kyiv: Mistetstvo.
- Mantsevich, A. P. 1987. *Kurgan Solokha*. Leningrad: Iskusstvo.
- Makhortkykh, S. V. 2006. Skifskaya vuzda Pereschepinskogo mogilnika. In: Chernenko, E. V. (ed.). *Bilskoe gorodische ta ego okrug*. Kyiv, s. 57-76.
- Makhortkykh, S. V. 2010. Pogrebalnye sooruzheniya i obryad Pereschepinskogo nekropolya. *Stratum plus*, 3, s. 215-235.
- Makhortkykh, S. V. 2011. Kolchannyye nabory Pereschepinskogo kurgannogo mogilnika. *Arkheologicheskie pamyatniki Vostochnoy Evropy*, 14, s. 186-195.
- Makhortkykh, S. V. 2012. Khronologiya Pereschepinskogo kurgannogo mogilnika bliz Belska. *Stratum plus*, 3, s. 145-160.
- Makhortkykh, S. V. 2016. Lepnaya posuda Pereschepinskogo nekropolya bliz Belska. *Fenomen Belskogo gorodischa 2016*, s. 91-105.
- Makhortkykh, S. V., Rolle, R. 2011. Voinskie pogrebeniya na nekropol'yakh Belskogo gorodischa. In: Molodin, V. I., Khansen, S. (eds.). *Terra Scythica: Materialy mezhdunarodnogo simpoziuma*. Novosibirsk, s. 149-154.
- Makhortkykh, S. V., Rolle, R. 2015a. Mechi V—IV vv. do n. e. iz kurganov Pereschepinskogo mogilnika bliz Belska. In: Bejsenov, A. Z. (ed.). *Sakskaya kultura Saryarki v kontekste izucheniya etnosotsialnykh kulturnykh protsessov stepnoy Eurazii*. Almaty, s. 166-170.
- Makhortkykh, S. V., Rolle, R. 2015b. Izobrazheniya redutsirovannoy lapy zhyvotnogo i kisti chelovecheskoy ruki v iskusstve stepnoy i lesostepnoy Skifii. *Stratum plus*, 3, s. 183-204.
- Makhortkykh, S. V., Rolle, R. 2017. Ob odnoy grupe konkskikh nalobnikov iz Pereschepinskogo kurgannogo mogilnika bliz Belska. *Arkheologichni doslidzhennya Belskogo gorodischa 2016*, s. 309-324.
- Mogilov, A. D., Didenko, S. V. 2008. Kurgan 5 u s. Berestnyagi — pamaytnik sredneskifskogo vremeni v Poros'e. *Rossiyskaya arkheologiya*, 4, s. 84-90.
- Mozolevskiy, B. N. 1980. Skifskie kurgany v okrestnostyakh g. Ordzhonikidze na Dnepropetrovshchine. In: Terenozhkin, A. I. (ed.). *Skifiya i Kavkaz*, Kiev: Naukova dumka, s. 70-154.
- Murzin, V. Yu., Rolle, R., Skoriy, S. A. 1995. Doslidzhennya Pereschepinskogo kurgannogo mogilnika. *Arkheologiya*, 2, s. 63-72.
- Murzin, V. Yu., Rolle, R., Kherts, V., Makhortkykh, S. V., Belozor, V. P. 1998. *Issledovaniya sovmestnoy Ukrainko-Nemetskoj arkheologicheskoy ekspeditsii v 1998 godu*. Kiev.
- Oikhovskiy, V. S. 1991. *Pogrebalno-pominalnaya obryadnost naseleniya stepnoy Skifii (VII—III vv. do n. e.)*. Moskva: Nauka.
- Ochir-Goryaeva, M. A., Dvornichenko, V. V. 2007. Osobennosti raspolozheniya predmetov uzdy v pogrebalnykh kompleksakh (po materialam mogilnika Krivaya Luka). *Nizhnevolzhskiy arkheologicheskiiy vestnik*, 8, s. 236-246.
- Perevodchikova, E. V. 2015. Proizvedeniya skifskogo zverinogo stilya. In: Ivanchick, A. I., Leskov, A. M. (eds.). *Ul'skie kurgany*. Moskva; Berlin; Bordo: Paleograph, s. 64-68.
- Petrenko, V. G. 1967. *Pravoberezhze Srednego Pridneprovya v V—III vv. do n. e.* Moskva: Nauka.
- Privalova, O. Ya. 1993. Skifskoe pogrebenie u s. Styly. *Arkheologicheskiiy almanakh*, 2, s. 161-166.
- Ryabova, V. O. 1984. Derevyani chashi z obivkami z kurganiv skifskogo chasu. *Arkheologiya*, 46, s. 31-44.
- Firsov, K. B. 2002. Mir varvarov. In: Zhuravlev, D. V. (ed.). *Na kraiu Oikumeny*. Moskva: GIM, s. 92-114.
- Khanenko, B. I., Khanenko, B. N. 1899. *Drevnosti Pridneprovya*. Kiev: S. V. Kul'zhenko, 2.
- Chlenova, N. L. 1983. Iranskie prototypy «skifskikh oleney». *Kratkie soobsheniya Instituta arkheologii*, 178, s. 3-11.
- Erlikh, V. R. 2015. Konskoe snaryazhenie i predmety vooruzheniya. In: Ivanchick, A. I., Leskov, A. M. (eds.). *Ul'skie kurgany*. Moskva; Berlin; Bordo: Paleograph, s. 44-57.
- Nebelsick, L. 2012. Scythian eagles with Ionic honeysuckle — patterns of iconographic acculturation in the North Pontic steppes during the 6th and 5th centuries BC. In: Anreiter, P., Bánffy, E., Bartosiewicz, L., Meid, W., Metzner-Nebelsick, C. (eds.). *Archaeological, Cultural and Linguistic Heritage*. Budapest: Archaeolingua, p. 449-474.
- Piotrowski, B., Galanina, L., Gratsch, N. 1986. *Scythische Kunst*. Leningrad: Auroora.
- Reeder, E. D. (ed.). 1999. *Scythian Gold. Treasures from the Ancient Ukraine*. 1999. New York, Harry N. Abrams, Incorporated.

S. V. Makhortkykh

GOLD APPLIQUES AFFIXED TO THE WOODEN BOWLS FROM THE PERESCHEPINE BURIAL GROUND NEAR BELSK

The article is devoted to the analysis of gold plaques on wooden vessels from the Pereschepino cemetery near Belsk, which are among the brightest indicators of Scythian culture and mark the distribution of this category of funeral equipment in the Dnieper forest-steppe Left Bank in the middle — second half of the 5th century BC. Items considered are represented by several subject-stylistic groups, among which there are plaques decorated with geometric patterns (a double row of convex points), and plaques with various zoomorphic motifs (recumbent stag, head of a bird of prey). The images differ in local specificity and have an original interpretation of individual details. First of all, it concerns the motif of recumbent stag, which demonstrate iconographic dynamics and with the involvement of materials from neighboring territories indicate the formation in the «late» V — first decades of the 4th centuries BC a «forest-steppe» type of images of this animal. Objects of animal style from forest-steppe areas of Ukraine are an important component of the Scythian art of Eastern Europe and must be taken into account when analyzing the genesis of this phenomenon.

Keywords: Belsk hillfort, Scythian time, wooden vessels, gold appliques.

Одержано 27.01.2019.

МАХОРТИХ Сергій Володимирович, доктор історичних наук, провідний науковий співробітник, Інститут археології НАН України, пр. Героїв Сталінграда 12, Київ, 04210, Україна, makhortkykh@yahoo.com.
МАХОРТИХ Sergey Vladimirovich, Doctor of Historical Sciences, Principal Researcher, Institute of Archaeology, National Academy of Sciences of Ukraine, Heroiv Stalingradu ave. 12, Kyiv, 04210, Ukraine, makhortkykh@yahoo.com.