

Е. А. Кравченко

ЧИ МОГЛИ БУТИ ПОХОВАНІ У ПЕРЕП'ЯТИСІ ГОСПОДАРЯМИ ХОТІВСЬКОГО ГОРОДИЩА?

Північно-західна околиця лісостепу за доби раннього заліза не була задіяна у значній кількості відображених у писемних джерелах подій, тож до певного часу матеріальна культура пам'яток цього регіону не має жорстких хронологічних реперів. Вони з'являються в елітних комплексах лише з появою скіфів у Середньому Подніпров'ї. Про дві яскраві пам'ятки ранньоскіфського часу і йдеться у статті.

Ключові слова: Правобережний Дніпровський Лісостеп, Київщина, доба раннього заліза, скіфи, Хотівське городище, курган Переп'ятиха.

ВСТУП

На Правобережній Київщині півтора століття тому два провідні київські археологи відкрили дві грандіозні пам'ятки європейського рівня і значення, датовані початком доби заліза, або скіфським часом. Через 30 р. після розкопок професора Університету св. Володимира М. Д. Іванишева унікального поховального комплексу в кургані Переп'ятиха біля с. Мар'янівка Фастівського р-ну (Древности 1846) професор того ж університету В. Б. Антонович (1879) описав городище біля с. Хотів (рис. 1).

Обидві пам'ятки жваво дискутуються у науковій літературі, і їх поєднує кілька спільних моментів. У першу чергу це стосується будівельної традиції та, відповідно, походного від цього питання етнічної належності будівничих і господарів цих комплексів (Скорий 1990; Бессонова 1994; 2001). Спроби синхронізувати ці пам'ятки наштовхувалися на розбіжності у їхньому датуванні. Якщо Переп'ятиху впевнено датували кінцем VII ст. до н. е. (Скорий 1990, с. 68), і ця дата не викликає запитань,

© Е. А. КРАВЧЕНКО, 2019

то Хотівське городище датували до останнього часу не раніше, як серединою VI ст. до н. е. (Ивакин и др. 2005; Дараган 2005). Передатувати цю пам'ятку і опустити нижню дату городища до кінця VII ст. до н. е., що фактично є датою штурму, сліди якого відкрито на давньому в'їзді у 2016 р., і є *terminus post quem* щодо часу будівництва, вдалося тільки останнім часом (Кравченко 2017d; Шелехань 2017).

ХОТІВСЬКЕ ГОРОДИЩЕ: СТРУКТУРА І ЗАХИСНІ СПОРУДИ

Хотівське городище було зведено на природному пагорбі з відрогами. Через ескарпування схилів відроги візуально не сприймаються як єдине ціле з верхньою частиною городища, антропогенну зміну пагорба доповнює також заглибина між ескарпом і нижніми виположеними терасами на місці заплилого рову (рис. 2: III—V; 3: V, VIII). Майдан городища умовно поділяється на горішню північну і північно-західну частину, або акрополь, і долішню південну частину, або поділ. Обидві частини становлять єдине ціле і оточені суцільною системою оборонних споруд. На північному заході край майдану городища укріплено невисоким валом. Обваловка на північно-західному відтинку не однакова — на п'яти ділянках, що мисами виступають з площі городища, вал потужніший, сучасна поверхня у цих місцях біля краю городища має продовгуваті майданчики підвищення, виположені майданчики також знаходяться внизу на першій терасі похід ескарпом чітко навпроти кожного мису-виступу. Схил, починаючи з насипу валу, має рівний крутий ухил, що є наслідком давнього ескарпування. На першій терасі похід ескарпом на

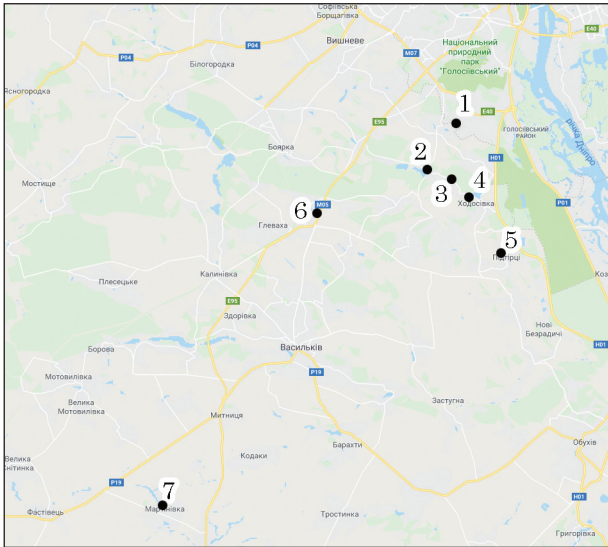


Рис. 1. Правобережна Київщина з позначкою пам'яток: 1 — Хотівське городище; 2, 3 — городище Круглик, або Велике Ходосівське; 4 — городище Кругле, або Мале Ходосівське; 5 — Підгірці; 6 — Глеваха; 7 — Переп'ятиха

всій довжині збереженого давнього рельєфу простежується незначне пониження у сучасній поверхні, яке утворилося над западиною рову. Нижче по схилу на відстані близько 10 м від ескарпу простежено залишки ще однієї обваловки заввишки до 1,0 м у північно-західній і 1,5 м у західній частинах пагорба, що відліла ділянками.

Оборонні споруди біля західного мису городища мають більшу висоту за інші збережені частини (рис. 2: IV, V). Перепад висоти від сучасної найвищої точки валу на західному мисі до рівня давньої денної поверхні у закладеному під валом шурфі становить 3,0 м. Ескарповані схили тут стрімкіші, ніж у північно-західній частині, мають значно більшу висоту (до 7,0 м до сучасної верхівки валу), западину рову краще виражено. На відстані близько 40 м від західного мису на північний схід по під ескарпованим схилом знаходиться майже правильної форми овальний майданчик, довжиною орієнтований чітко перпендикулярно до валів. Попід валами його обмежено западиною рову, що підвищується майже до рівня його сучасної поверхні безпосередньо під схилом. Обваловка у цій частині була трохи пошкоджена новітніми земляними роботами, але пошкодження все ж уможливили помітити у лінії обваловки навпроти овального майданчика незначне пониження¹. Розкопки 2016 р. тут зафіксували

1. Як показали матеріали попередніх досліджень, саме це пониження і було досліджено нами у 2016 р., де відкрито ще один в'їзд на городище, закоркований у давнину (Кравченко 2017а; 2017д): «Біля останнього шостого в'їзду, у розриві якого розташовано хату і городи (зпівденного боку городища) є ще одне пониження у валі і напроти нього з зовнішнього боку біля підніжжя схилу

давній в'їзд на городище з овального майданчика, місток-переїзд через рів і пандус в'їзду (рис. 2: I, VI). Давня денна поверхня містила сліди штурму городища скіфами, завали спалених оборонних споруд і насипаний над ними вал, що закорковував цей в'їзд і унеможливив подальше використання. На північ від пандуса в'їзду з напольного боку на ескарпованому схилі також візуально простежується округлої форми горбок, трохи нижчий за сучасний рівень валу, що може бути залишками давньої зарослої землею конструкції, пов'язаної з функціонуванням в'їзду.

Як неодноразово зазначалося, Хотівське городище було збудовано у специфічний спосіб — з використанням будівельного лісу², глини у вигляді так званих цеглин³ і кам'яного (гранітного) буту⁴, з яких було зведено стіни й інші

знаходиться підвищений майданчик напівкруглий, зайнятий тепер городом, за словами господарів, тут щороку викопується велика кількість вугілля, обвуглених деревин, глибоко вкопаних. При поверховому огляді земля насичена мілкими подрібненими вуглинками і шматочками печини» (переклад наш — Е. К.; Покровская 1947, арк. 1—7).

2. У розкопках городища обвуглена деревина трапляється масово, про значну кількість деревного вугілля зазначали в описах пам'ятки також В. Б. Антонович (1879), І. Фабриціус (1947) і Є. Ф. Покровська (1947). Аналіз обвуглених залишків з розкопу 2016 р. показав, що у завалі оборонних конструкцій представлено вугілля ясеня, дуба, берези і осики / тополі (Сергеева 2017), які й нині є основними видами дерев, що ростуть у цій місцевості. Обвуглені ясен і береза були використані в несучих конструкціях в'їзду — вертикальні стовпи, великі колоди і плахи в основі конструкцій. Рештки дуба і дубова обвуглена плаха були в завалі на давній денній поверхні біля репера 8 розкопу 2016 р., репрезентуючи певну конструкцію біля в'їзду, поки не досліджену (Кравченко 2017а; 2017б; Сергеева 2017).

3. Глиною обмазували стіни дерев'яних конструкцій — тинових і каркасних. Найчастіше фрагменти обмазки з археологічного заповнення представлено обпаленими екземплярами, якщо конструкція загинула в пожежі. Ці фрагменти досить міцні і не піддаються впливу вологи. Проте часто трапляються й залишки так званих цеглин — блоків сирцевої глини, які в основному й слугували для обмазування чи обкладання дерев'яної основи. Це невеликі шматки глини розмірами приблизно 0,15 × 0,10 × 0,07 м без будь-яких домішок. У воді такі шматки глини розмокають і перетворюються на суспензію. Слідів набілу на обмазці не зафіксовано. Відповідно, можна припустити, що зовнішня поверхня таких конструкцій, обмазаних / обкладених сирцевою глиною, вірогідно, вкривалася соломомою чи очеретом, що мали забезпечувати глину від намокання.

4. Камінь у розкопках Хотівського городища трапляється досить часто як для пам'ятки, віддаленої від виходів скельних порід. Головно це необроблене каміння у шарах і комплексах городища у завалах глиняної обмазки і обвугленої деревини. Таку ситуацію простежила у котловані землянки

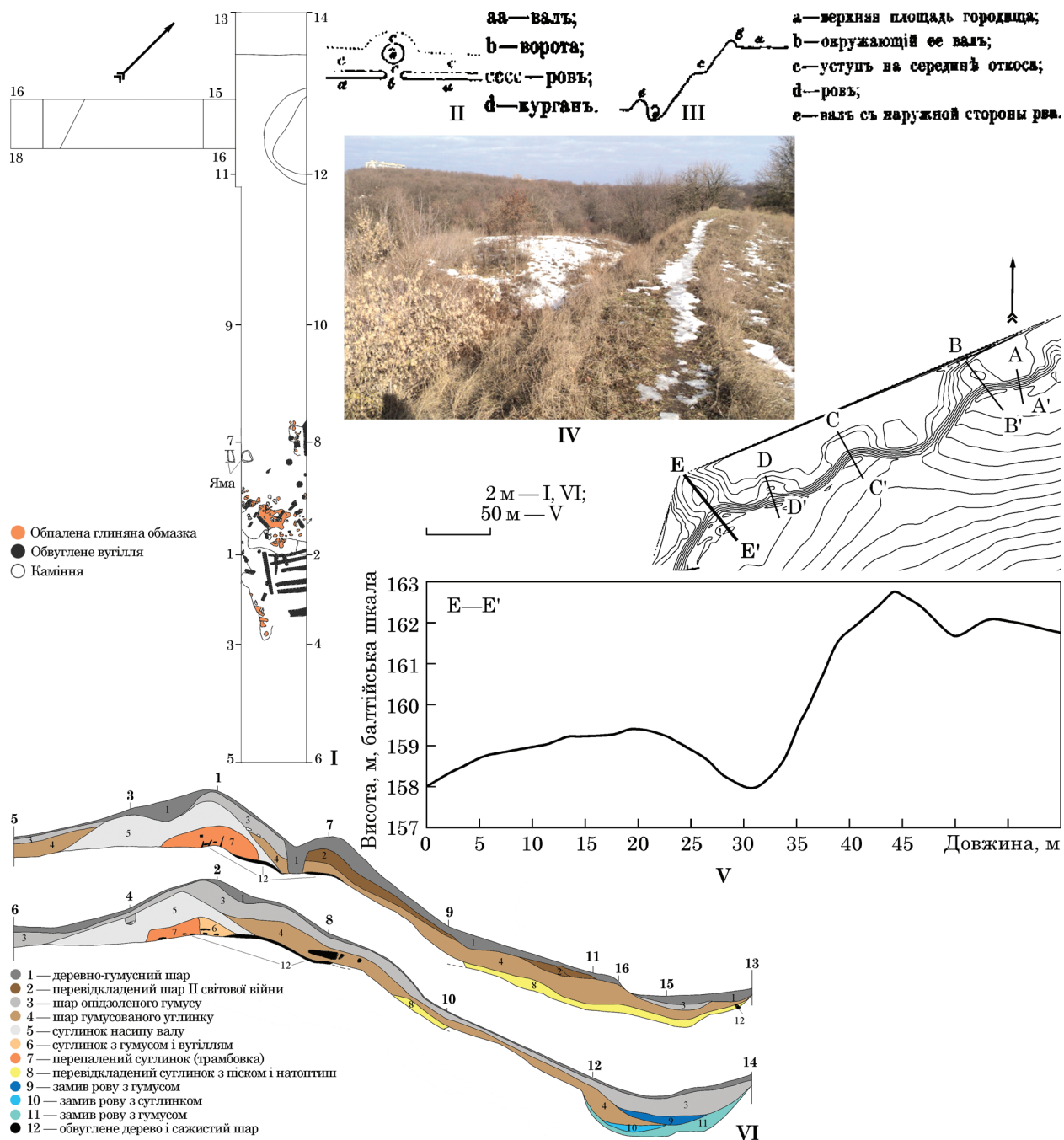


Рис. 2. Фортифікаційні споруди Хотівського городища: I — план розкопу 2016 р.; II — план-схема в'їздів на городище; III — профіль схилу пагорба (II і III за Антонович 1879), IV — західний мис городища перед початком розкопок (фото Е. Кравченко, лютий 2016 р.), V — західний мис городища у вигляді цифрової моделі рельєфу з накладанням горизонталей і профіль схилу біля давнього в'їзду (за Манігда, Рудь 2017, рис. 107; 109; 111:1); VI — стратиграфічний розріз схилу пагорба на місці давнього в'їзду (розкоп 2016 р.)

розкопу 1966 р. Є. О. Петровська (1966, арк. 19), де перепалене каміння становило завал, імовірно, виробничої печі. Значну кількість обгорілого каміння виявлено нами в завалі обмазки в розкопі 2016 р., де відкрито залишки оборонних споруд. Уцілілу конструкцію з каменю виявлено у 2004 р. у вигляді овалної бруківки, ймовірно, жертівника. Тільки в останньому разі камінь спеціально обробили — розщепили для укладання на пласку поверхню. У інших випадках каміння не було оброблене, розміри каменів коливалися від 0,07 × 0,04 × 0,03 м до 0,18 × 0,10 × 0,60 м. Представле-

фортифікаційні споруди укріплення (рис. 2: I). Таких споруд за часи досліджень було описано шість чи сім (Антонович 1879; Покровская 1947; Кравченко 2017а). В. Б. Антонович називав їх курганами перед давніми в'їздами на городище (1879, с. 42), зокрема і перед західним

но кількома гірськими породами, здебільшого гранітами. За підрахунками матеріалу з давньої денної поверхні в розкопі 1 2016 р., співвідношення обмазка / каміння становило, відповідно, 56,1 і 43,9 % (кількісно 162 і 127 од.).

мисом, де слідів в'їзду дослідник не помітив¹ (рис. 2: II), бо, як знаємо тепер, він був закладений.

Розглянемо аналогії таким конструкціям. Серед українських скіфологів склалася апріорна думка, що описи В. Б. Антоновича є далекою від наукових і не відображають специфіку археологічної пам'ятки, оскільки описані ним об'єкти, які він назвав курганами, на Хотівському городищі, як і на інших городищах лісостепу, невідомі (Антонович 1879, с. 42, порівняти: Фабрициус, 1947). Проте, як показують дослідження західних колег, подібні «кургани» не тільки відомі на пам'ятках Центрально-Східної Європи, а й становлять один з провідних елементів конструкції в'їздів на городищах культур полів поховань, лужицької культури (Zanuci 2015, p. 10, fig. 2). Загалом різні конструкції в'їздів, ескарпу і зведення оборонних стін городищ із застосуванням будівельного лісу і глини маємо і на пам'ятках українського лісостепу (Шарпівське, Більське), і на лісових городищах у гальштатських культурах. Основним видом укріплень на північних лісових територіях сучасної Білорусі і Балтики, так само, як і на приальпійських землях Центральної і Західної Європи, у час, синхронний Хотівському городищу, були саме городища. З такою аналогією дисонує висновок низки науковців, що лісостепові городища були зведені або належали скіфам (Мурзін, Ролле 1996, с. 181—182, Скорий 1990, с. 96; 2002, с. 71, порівняти: Гаврилюк 2005, с. 101—110, Дараган 2011, с. 746). Широка дискусія, що розгорнулася з приводу етнічної належності лісостепових пам'яток, призвела у найліпшому разі хіба що до пом'якшення цього висновку, коли дослідники погодилися з тезою про будівництво цих укріплень місцевим населенням. Тож одразу виникла й проблема ототожнення саме скіфських пам'яток лісостепу, цебто визначення поховального обряду скіфів (Скорий 1990, с. 3). В основному наголошувалося на аргументах на користь іранської етнічної належності скіфів, до ознак якої іноді відносили й неетнічні, а суто світоглядні, або, наприклад, соціальні ознаки, коли багате поховання з імпортами визначалось як скіфське. Але загалом основним критерієм виступала ін-

гумація випростано на спині головою на захід (Ковпаненко 1981, с. 46; Скорий 1990, с. 85). З приводу поховальних комплексів зазначимо, що безпосередньо скіфські підкурганні поховання у цій частині Київщини є — у басейні Віти і в суміжних регіонах (рис. 1). Окрім курганного могильника біля с. Гатне у верхній течії Віти, досліджено курган біля с. Глеваха (Тереножкін 1954), курган біля с. Мала Офірна (Петровська 1968b), біля с. Пирогове — ґрунтовий могильник скіфського часу (Кубишев, Скиба, Скорий 1995), щоправда, пізніший від часу існування Хотівського городища.

ТРАДИЦІЙНІСТЬ У БУДІВНИЦТВІ

Поставлене на початку статті питання складається з кількох складових. Перша і основна — це походження традиції будівництва і окремих будівельних прийомів, використаних на Хотівському городищі. Розпочнемо з конструкції в'їздів на городище (рис. 3). Усього їх описано шість, ще один розкопано. Одним з найяскравіших прийомів фортифікаційної техніки є конструкція одного з в'їздів. Ідеться про в'їзд 3, що не зберігся, але описаний, зарисований і сфотографований попередніми дослідниками (рис. 3: III, IV, VII). Послідовність використання в'їзду 6 і в'їзду 3 показує, що початкова конструкція прямого підйому-пандусу на городище (рис. 2: I, VI) попри наявність башти, винесеної назовні, під час нападу скіфської кінноти себе не виправдала. Після цього в'їзд закоркували і влаштували новий на сході городища (рис. 3: III, IV, VII). Цей в'їзд (№ 3) представлено боковим «пандусом-периболом» з зовнішньою земляною валом-стіною — «протейхізмою» (рис. 3: VII). Основна функція такої конструкції в'їзду — нанести максимум шкоди кінноті нападника.

Питання про походження цього прийому на пам'ятках доби раннього заліза не закрито. У 1950—1960-х рр. одним з аргументів греко-варварського статусу Херсонеса Таврійського у дослідників античного світу Північного Причорномор'я була саме наявність протейхізми і периболу в його оборонних конструкціях перших століть. Протейхізма з периболом у цей приблизно час або кількома століттями раніше з'явилася на пізньоскіфських городищах — у Неаполі Скіфському і Аккайському городищі. Дослідники Неаполя пов'язували появу цього архітектурного прийому напряму зі скіфами, посилаючись на тогочасні дослідження Б. А. Шрамка на Більському городищі (Высотская 1979, с. 47—48). Б. А. Шрамко дійсно відкрив на Більському городищі складну фортифікацію з використанням будівельного лісу (Шрамко 1972a; 1972b; 1975). Подібна до хотівської конструкція, щоправда, зсередини укріплень і дещо іншого призначення, також є на Більському городищі (Шрамко 1972a). Проте напряму пов'язувати традицію спорудження

1. В. Б. Антонович, описуючи городище, детально окреслив його межі і вказав на існування шести в'їздів (1879). На 2016 р. жоден з них не вцілів. Є. Ф. Покровська і Є. О. Петровська закладали розкопи, хоча й на віддалі від західного мису, де нами відкрито цей в'їзд, але біля західного краю городища. Ознайомлення з їхніми роботами підтвердило припущення, що вони теж відкрили залишки спалених оборонних конструкцій біля краю пагорба (Покровская 1948; Петровская 1967; 1968a; див. також: Кравченко 2017a). Можна припустити, що після штурму і припинення функціонування західного в'їзду було влаштовано східний, що не зберігся до цього часу, але досить добре описаний Є. Ф. Покровською.

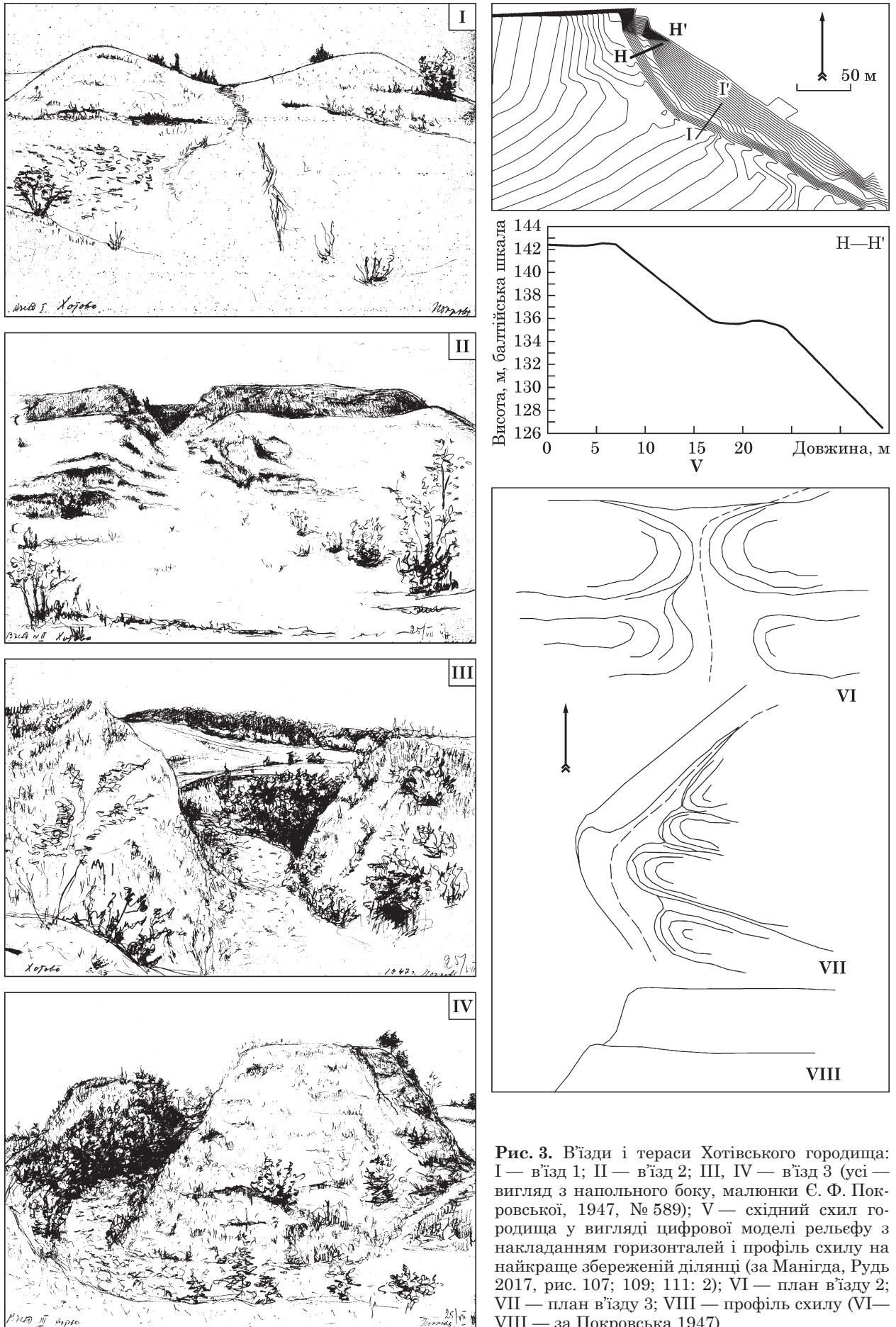


Рис. 3. В'їзди і тераси Хотівського городища: I — в'їзд 1; II — в'їзд 2; III, IV — в'їзд 3 (усі — вигляд з напольного боку, малюнки Є. Ф. Покровської, 1947, № 589); V — східний схил городища у вигляді цифрової моделі рельєфу з накладанням горизонталей і профіль схилу на найкраще збереженій ділянці (за Манігда, Рудь 2017, рис. 107; 109; 111: 2); VI — план в'їзду 2; VII — план в'їзду 3; VIII — профіль схилу (VI—VIII — за Покровська 1947)

периболу і протейхізми з скіфськими племенами все ж не варто. Але сам факт появи такого прийому, у зв'язку з появою скіфів не викликає сумніву, хоча зрозуміло, що скіфи не могли бути ні будівничими таких оборонних споруд, ні володарями городищ.

У фортифікації лісостепових укріплених поселень і городищ попереднього часу подібні конструкції невідомі. Тож найвірогіднішим є аргумент на користь виникнення такого прийому як свого роду *know-how* у фортифікації осілого населення — реакція на прихід нових кочовиків, імовірно, з потужнішими способами ведення війни. Саме з їхньою появою пов'язано побудову і перебудову більшості городищ лісостепу. Крім своєрідно влаштованих в'їздів, тоді наростили обваловку, звели вали на рівнинних ділянках, оточуючи ними кущі поселень і захищаючи річкові гавані й переправи. З огляду на те, що перепона мала забезпечити найперше від кінноти, можна припустити, що ранні скіфи вправніше за попередників керували кіньми, що підтверджується масовими знахідками на лісостепових пам'ятках так званих скіфських псаліїв — одного з основних елементів вузди нового зразка, часто-густо з верхівкою у звіриному стилі (Болтрик та ін. 2015, с. 231—233). Появу ж периболу на пізньоскіфських пам'ятках логічніше пов'язувати з появою у причорноморських степах сарматів і формуванням аланського союзу племен (Зайцев, Мордвинцева 2004). Будівельні прийоми пізньоскіфських городищ більше відповідають античній архітектурі, сформованій у грецькому середовищі або на його кордонах. Давньогрецька фортифікаційна традиція є еволюцією власне європейського принципу зведення захисних споруд, який на півдні проявився у камені з використанням будівельного лісу. У лісостепу ж, так само як і в лісовій смузі Європи, в місцях, де відсутні значні виходи каміння, придатного для використання у будівництві, більшою мірою використовувалася деревина, а також глина і просто верхній шар ґрунту, наприклад, чорнозем.

Ця традиція не могла потрапити на наші землі і з міст Азії. Орієнтальна архітектура мала на момент появи там скіфів такий високий рівень розвитку фортифікаційних прийомів, що цей простий захисний елемент там був не актуальним. Там техніка захисних або оборонних споруд вже настільки склалася, що включала декорування будівельних швів орнаментальними або іншими деталями (Воронина 1964).

ЗАХИСТ ЖИВИХ І ЗАХИСТ МЕРТВИХ: ЩО ЇХ ОБ'ЄДНУЄ?

Ми вирішили порівняти Хотівське городище і поховальний комплекс Переп'ятиха щодо етнічної належності їхніх будівничих і господарів.

Конструкція поховального мавзолею Переп'ятихи є найближчою аналогією будівель-

ним прийомам Хотівського городища. В описі конструктивних особливостей цієї споруди М. Д. Іванишев, окрім дерев'яного (дубового) несучого каркасу і «цеглин» з глини і дерну або чорнозему, з яких були складені стіни споруди, вказав також накидане зверху каміння — гранітний бут різного розміру (великого, середнього та дрібного), що перекривав наземний склеп (рис. 4). Граніт середнього і дрібного буту в значній кількості походить з розкопок Хотівського городища. Його наявність у шарах пам'ятки пов'язано з залишками глиняної обмазки, а обмазка і граніт мають різний ступінь обпалу. Відповідно, є підстави припускати, що це залишки зруйнованих споруд городища, розтягнених оранкою і весняним сніготаненням по схилу пагорба (Кравченко 2017b, с. 53—59).

Дерево у фортифікації використовували не тільки на укріпленнях скіфського часу в лісостепу (Шрамко 1972), а й для зведення верхньої частини фортець античних городищ (Orlandos 1968, р. 63; Сокольский 1971, с. 59). Основні принципи зведення укріплень і для варварських, і для античних пам'яток Європи загалом ідентичні, націлені на захист простору від ворожих стріл. Якщо на античних городищах відстань куртини — це відстань польоту стріли, як це зафіксовано у пізнішому трактаті Вітрувія (кн. 1, гл. 5), то на лісостепових — це відстань ескарпованого схилу між бойовими майданчиками-виступами. Ця закономірність з часом майже не змінюється аж до появи облогових механізмів і таранів.

Варто також звернути увагу на захисні споруди Переп'ятихи. Поховальну споруду оточували колом насипи, утворюючи штучну перепону. Поховальний комплекс було споруджено з дерева, глини, каменю і землі так потужно, що споруда встояла до археологічного її дослідження. І, врешті, кожного небіжчика поклали в домовину, конструкція якої теж нагадує конструкцію будівель Хотівського городища — дерево, обмазане глиною. Все це повністю повторює трійчастий принцип захисту самого городища — зовнішній кільцевий вал, який майже не зберігся, проте згадується В. Б. Антоновичем і зрідка простежується на окремих ділянках нині; фортифікація для захисту майдану городища, особливо його акрополя; окремі будівлі на площі городища. Що може підказати подальший пошук аналогій нашому спостереженню, поки що сказати складно. Проте не навести цю паралель також було б не правильно.

ХТО БУЛИ ГОСПОДАРИ ЦИХ ПАМ'ЯТОК?

З огляду на вказані паралелі і аналогії це запитання видається цілком слушним. Конституючи місцеву традицію будівництва обох пам'яток — Хотівського городища і Переп'ятихи, в чому внаслідок палких дискусій все ж дійшли

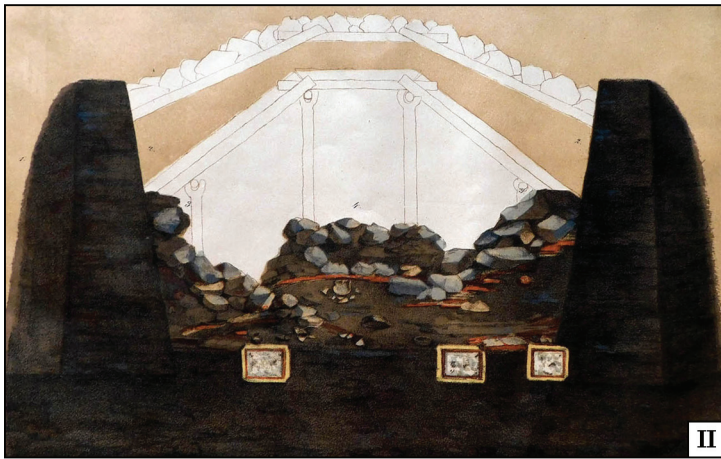


Рис. 4. Переп'ятиха: I — загальний вигляд поховально-поминального комплексу; II — стратиграфічний розріз центральної споруди; III — малюнок-схема поховальної камери (за Древности 1846)





Рис. 5. Предмети розкошу з поховань у Переп'ятисі: 1—3 — скляне намисто; 4 — бурштинова намистина; 5 — предмет з кістки; 6 — срібна сережка-завушниця; 7 — намисто; 8 — бронзове дзеркало з центральною ручкою-петелькою; 9 — бронзове дзеркало з боковою прямою ручкою; 10—12 — золоті пластини; 13—16 — бляшки у вигляді грифона (за Древности 1846; Скорий 1990); 17 — срібна позолочена бляшка у вигляді грифона (за Скорий 1990); 18 — пластина із зображенням хижака у скіфському звіриному стилі з Хотівського городища (за Полідович 2017). 1—17 — довільний масштаб

згоди попередники (Скорий 1990, с. 75), можна припустити, що господарями цих пам'яток також була місцева еліта, з приводу чого дискусія триває (Скорий 1990, с. 90—91; Бессонова 1994; 2001, с. 67). Це є ймовірнішим для Хотівського городища (Кравченко 2017с, с. 121—124), стосовно ж Переп'ятихи є деякі питання. Річ у тім, що в науковій літературі цей комплекс фігурує як царський скіфський, де скіфський цар, або принаймні представник вищого прошарку скіфського суспільства, був похований в основному похованні кургану Переп'ятиха. Бляшки-аплікації у вигляді грифона походять із супровідного жіночого поховання, і обидва центральні поховання були пограбовані (Скорий 1990, с. 69—75). При ознайомленні з публікацією М. Д. Іванишева, з'ясувалося, що археологічна ситуація в Переп'ятисі, відображена автором розкопок, суттєво відрізняється від тієї, що циркулює у вітчизняній історіографії. Гробниця-усипальня Переп'ятихи не містить ознак пограбування. По центру камери не було знайдено нічого, що могло би вказувати на якісь об'єкти або дії тут (рис. 4: II, III). Накладки-бляшки головного убору було знайдено разом з розвалом посудини з попелом і кам'яним блюдом нижче ніг одного з похованих уздовж стіни з південного боку камери (рис. 4: III: V; Древности 1846, табл. III: 5), на тильній стороні бляшки М. Д. Іванишев вказав прилипли залишки світлих вовняних волокон. Належність бляшок (рис. 5: 13—17) жіночому церемоніальному головному убору власне не викликає заперечень (Клочко 1986, с. 21; Клочко, Васіна 2002, с. 94). Таке розміщення накладок у похованні вказує на те, що гіпотетично головним убором

з аплікаціями було накрито урну з прахом під час похорону. С. А. Скорий (1990, с. 73) вказує, що в камері були відсутні поховання коней і припускає їх поза межами кургану. Проте одне кінське поховання у камері є поряд з однією з бокових гробниць (рис. 4: III: IV; Древности 1846, табл. III: 4), щоправда слідів обладунку серед кісток коня і навколо не знайдено (Древности 1846, с. 10—11). Цебто коня поховали за обрядом, відмінним від скіфського. У гробниці, крім того, було знайдено декілька цілих кам'яних блюд і багато уламків їх. Д. М. Іванишев писав, що урни з попелом стояли саме на цих блюдах і були накриті мисками, які він назвав покрішками, чим вони по суті в цьому разі й слугували (Древности 1846, с. 14).

Поховання за обрядом інгумації також не містять жодної специфічної скіфської прикмети. По-перше, за малюнком, ці поховання складно назвати випростаними (рис. 4: III), по-друге, автор розкопок вказує, що вони були буквально розчавлені завалом верхньої конструкції так, що домовина з дерева і глини з кістяком була всього 3 вершки¹ завтовшки, тож відновити форму черепів або кісток було неможливо, бо кістки перетворились або на прах, або на дрібні уламки (Древности 1846, с. 10). Поховання були здійснені у дерев'яних домовинах, обмазаних глиною або обкладених сирцевими цеглинами. Отже, фактично домовини були спресовані вагою верхньої конструкції і в такому стані пролежали 2,5 тис. років, тож робити висновки про позу кістяка за таких обставин і за результатами розкопок півторас-

1. 1 вершок = 4,445000 см.



Рис. 6. Бронзові орнаментовані шпильки з поховань Переп'ятихи (1—13) та з шарів і комплексів Хотівського городища (14—20). (1—13 — за Древности 1846; 14—19 — за Шелехань 2017; 20 — підйомний матеріал 2018 р.)

толітньої давнини ризиковано. До всього, за малюнком, майже всі скелети не мають вигляду, аби стверджувати про випростаний стан кінцівок, складається враження немов у домовину поклали вже закладле тіло (Древности 1846, табл. III). Подібні домовини без інвентарю і кісток М.Д. Іванишев виявив у сусідніх горбах-насипах, що оточували Переп'ятиху. Нічого схожого на скіфські кінські могили ні в самій Переп'ятисі, ні у колі гробниці не виявлено. Усі домовини основної поховальної конструкції були розташовані уздовж стін поховального простору (Древности 1846).

Дозволю собі припустити, що ніякого центрального поховання у гробниці Переп'ятихи не було. Біритуальний обряд, зафіксований тут, представляє поховальний обряд місцевого населення, натомість оригінальність і грандіозність споруди вказує на елітарність комплексу, в чому власне ніхто не сумнівався. З приводу

формування і походження обряду кремації в урнах доєднуюся до думки С. С. Бессонової (1994) про іллірійське походження цього обряду і побутування його протягом фіналу доби бронзи — раннього заліза на північному заході лісостепу і далі у лісовій зоні, зайнятій постчорноліськими і лужицькими культурами, певною мірою споріднених культур.

Кераміка. Оглянемо сукупно кераміку Хотівського городища і Переп'ятихи. Опубліковано всього п'ять посудин з Переп'ятихи, які розподілимо на типи, відомі на Хотівському городищі. Велика посудина — урна (Древности 1846, табл. IV: 3; Скорий 1990, с. 47, рис. 7: 1) — відповідає типові склянкоподібних Хотівського городища, цебто типу 3 кухонного посуду (Пєфтиць 2017, с. 72—73, рис. 72). Одна ціла така форма з Хотова експонується у Музеї історії міста Києва (к. о. № А-1871). Орнаментований канелюрами черпак з високою ручкою

з відростком (Древности 1846, табл. V: 1; Скорий 1990, с. 47, рис. 7: 2) відноситься до типу кераміки з S-подібним профілем, цецбо типу 1 кухлів і келихів (Пефтиць 2017, с. 81, рис. 82). Урешті дві миски (Древности 1846, табл. V: 2, 3; Скорий 1990, с. 47, рис. 7: 3, 4), що слугували накривками урн у Переп'ятисі, відповідають найпоширенішому типу мисок з округлим профілем верхньої частини: тип 1, варіант 1 мисок (Пефтиць 2017, с. 78, рис. 75). Власне такі типи трапляються у нижніх шарах Хотівського городища і в заповненні землянки 1965 р. (Кравченко 2017а, с. 37; Пефтиць 2017, с. 86—87, рис. 90; 91), на обмазці якої знайдено рогову пластину з зображенням пантери (рис. 5: 18; Полідович 2017, с. 91—95, рис. 92).

Метал Переп'ятихи представлено зразками, що співвідносяться з різними культурними центрами (Древности 1846, табл. VI; VII; IX; Скорий 1990, рис. 4: 9; 5: 1, 19; 6: 8: 1—4, 6—16). С. С. Бессонова зазначає, якщо скіфські типи Переп'ятихи дуже розмиті у просторі від Туви до Середньої Європи, то є категорія речей, яка компактно має аналогії у культурах раннього і середнього гальштату Карпато-Подунав'я. Насамперед, ідеться про залізну лабрісу, наконечник списа або дротика і великий залізний ніж, що вказують, імовірно, на іллірійську складову у формуванні місцевої культури (Бессонова 1994, с. 170).

З Хотівським городищем метал Переп'ятихи перегукується за наявністю ідентичних цвяхоподібних шпильок (рис. 6; Древности 1846, табл. VII: 3; пор.: Скорий 1990, рис. 4: 9; 6: 6—13; Шелехань 2017, рис. 62: 10, 11; 64: 17, 18), сережок з грибоподібним закінченням (Древности 1846, табл. IX: 7, пор.: Скорий 1990, рис. 6: 1—5; Шелехань 2017, рис. 64: 22), залізних ножів (Древности 1846, табл. VI: 5; пор.: Скорий 1990, рис. 8: 13, 14; Шелехань 2017, рис. 62: 4, 9; 63: 6, 7), розтиральника (Древности 1846, табл. VI: 1; пор.: Скорий 1990, рис. 8: 17; Кравченко 2017b, рис. 60: 1), точильного бруска з кварциту з отвором для підвішування (Древности 1846, табл. VII: 5; пор.: Скорий 1990, рис. 8: 18; Кравченко 2017b, рис. 59: 3), бронзового трилопатевого наконечника стріли з «жалцями» (Древности 1846, табл. VI: 2; пор.: Скорий 1990, рис. 8: 10, 11; Шелехань 2017, рис. 64: 9). Враховуючи, що в лісостепу і його прикарпатсько-верхньодністрянській контактній (гальштатській) зоні також поширені цвяхоподібні шпильки (Рыбалова 1961, с. 89—90; Скорий 1990, с. 37), у північній частині — грибоподібні сережки з цвяхоподібним закінченнями (Скорий 1990, с. 34—35; Лысенко 2004, с. 16, рис. 32: 17), і, пам'ятаючи про спільні корені керамічного комплексу цих культур, що сягають тшинецького кола (Лысенко 2004, с. 20—21), наявні аналогії щодо специфіки зведення оборонних споруд (Кравченко 2017с, с. 117), дозволю припустити, що група пам'яток

долини Віти й дотичні пам'ятки Київщини, як то Переп'ятиха і, можливо, Підгірці (рис. 1), є чимось на кшталт східного маргінального порубіжжя не тільки лісостепових культур, а й Полісся аж до Росточчя і, можливо, далі на захід. Наявність же речей скіфських типів, особливо таких яскравих, як хотівська пантера або аплікації з грифонами Переп'ятихи, попри ідентичне походження їх, має іншу причину. Цілком можливо, що поширення їх так далеко від Північного Кавказу пов'язано з попереднім періодом історії степової смуги — передскіфським, коли сформувалися шляхи сполучення у Північному Причорномор'ї. Цілком можливо, що власники цих речей були якимось чином задіяні у передньоазійських походах. Принаймні з появою скіфів на північному кордоні Правобережного Лісостепу зв'язки з Північним Кавказом припиняються, натомість пізніше з'являється інший напрямок торговельних зв'язків — з античними містами Північного Причорномор'я через гирло Дніпро-Бузького лиману. У першу чергу, варто наголосити на існуванні такого шляху до Ольвії.

ЯК РОЗПОДІЛЯЄТЬСЯ ТРАДИЦІЙНЕ Й ІННОВАЦІЙНЕ НА ЦИХ ПАМ'ЯТКАХ?

Перше, що варто відзначити, це те, що традиційність проявилася як спадок рис старожитностей Центрально-Східної Європи попереднього періоду. Це спосіб будівництва і будівельні матеріали, біригуальний поховальний обряд, ліпний посуд, статусні персональні металеві речі фракко-іллірійських типів, бронзові предмети традиційного костюма, металеві і кам'яні знаряддя, типові для попереднього часу (ідентичні точила з дрібнодисперсного матеріалу вказують на те, що не було зміни металу ріжучої зброї), кам'яні блюда і розтиральники.

Інноваційність розпадається на кілька категорій. Перша — технологія, що проявилася у влаштуванні оборони від кінноти, а не тільки від лучників, і появі нових типів стріл — так званих скіфських, що фактично стали примусовим імпортом. Іншими словами, інновації у технології стосуються сфери війни. Друга категорія — це імпорт. Ранній імпорт пов'язано із старожитностями Північного Кавказу, Близького Сходу і Малої Азії (хотівський хижак, грифони з Переп'ятихи, бронзові дзеркала, гагатові і пастові намистини), який сукупно можна назвати прикрасами і предметами туалету, тобто предметами розкоші (рис. 5). Пізній імпорт пов'язано з грецькими містами-державами. Це амфори — тара, кружальний столовий і кухонний посуд, що загалом можна назвати товарами для вжитку.

Обидві категорії інновацій пов'язано загалом із запозиченням чи винайденням і отри-

манням через торгівлю нових речей чи технологій, що не пов'язано з масовою міграцією носіїв інноваційних прикмет. У той же час традиційні риси свідчать про незмінність етнічного складу населення регіону часу існування обох пам'яток — Хотівського городища і поховального комплексу Переп'ятиха.

ЛІТЕРАТУРА

- Антонович, В. Б. 1879. О местоположении древнего Киевского Звенигорода. *Чтения исторического общества Нестора Летописца*. Киев, 1, с. 37-43.
- Бессонова, С. С. 1994. К вопросу об этнической специфике кургана Перепятиха. В: *Древнейшие общности земледельцев и скотоводов Северного Причерноморья V тыс. до н. э. — V тыс. н. э. Материалы Международной археологической конференции (Тирасполь, 10—14 октября)*. Тирасполь: б. и, с. 168-171.
- Бессонова, С. С. 2001. Кургани ранньоскіфського часу на Київщині. *Прес-музей. Археологічні пам'ятки Фастівщини*, 10—11, с. 67-69.
- Болтрик, та ін. 2015. Болтрик, Ю., Ігначак, М., Ліфантій, О., Шелехань, О. 2015. Рогові елементи вузди з Северинівського городища. *Наукові студії*, 8: Давні майстерні та виробництво у Вісло-Дніпровському регіоні, с. 222-245.
- Высотская, Т. Н. 1979. *Неаполь — столица государства поздних скифов*. Киев: Наукова думка.
- Витрувий Поллион, Марк. 1936. *Десять книг об архитектуре*. Пер. Ф. А. Петровского. Москва: Иностранная литература.
- Воронина, В. Л. 1964. Из истории среднеазиатской фортификации. *Советская археология*, 2, с. 40-54.
- Гаврилюк, Н. О. 2005. Рец.: Скорый С. А. Скифы в Днепровской Правобережной Лесостепи (проблемы выделения иранского этнокультурного элемента). *Археология*, 3, с. 101-110.
- Дараган, М. Н. 2005. Античная керамика из Хотовского городища скифской эпохи. В: Зуев, В. Ю. (ред.). *Боспорский феномен. Проблема соотношения письменных и археологических источников*. Санкт-Петербург: Государственный Эрмитаж, с. 256-261.
- Дараган, М. Н. 2011. *Начало раннего железного века в Днепровской Правобережной Лесостепи*, Киев: КНТ.
- Древности. 1846. *Древности, изданные временною комиссиею для разбора древних актов*. Киев: Литография І. Валбнэра.
- Зайцев, Ю. П., Мордвинцева, В. И. 2004. Варварские погребения Крыма 2 в. до н. э. — 1 в. н. э. *Сарматские культуры Евразии: проблемы региональной хронологии. Доклады к 5 Международной конференции «Проблемы сарматской археологии и истории»*, с. 174-204.
- Ивакин, Г. Ю., Дараган, М. Н., Орлюк, М. И., Кравченко, Э. А., Куприй, С. А. 2005. Геофизические и археологические исследования Хотовского городища скифской эпохи. *Археологічні відкриття в Україні 2004 р.*, с. 400-406.
- Клочко, Л. С. 1986. Реконструкція конусоподібних головних уборів скіф'янок. *Археология*, 56, с. 14-24.
- Клочко, Л. С., Васіна, З. О. 2002. Жіночий костюм населення Лісостепоного Правобережжя у скіфський час (Кієво-Черкаський регіон). В: Толочко, П. П. (ред.). *Сучасні проблеми археології*. Київ: б. в., с. 92-94.
- Ковпаненко, Г. Т. 1981. *Курганы раннескифского времени в бассейне р. Рось*. Киев: Наукова думка.
- Кравченко, Е. А. 2017а. Джерельна база до вивчення Хотівського городища. В: Кравченко, Е. А. (ред.). *Хотівське городище (новітні дослідження)*. Київ: ІА НАНУ, с. 13-52.
- Кравченко, Е. А. 2017б. Сировина, знаряддя і питання виробництва. В: Кравченко, Е. А. (ред.). *Хотівське городище (новітні дослідження)*. Київ: ІА НАНУ, с. 53-60.
- Кравченко, Е. А. 2017с. Просторова характеристика: спеціальний простір — племінний простір — етнічний простір. В: Кравченко, Е. А. (ред.). *Хотівське городище (новітні дослідження)*. Київ: ІА НАНУ, с. 115-124.
- Кравченко, Е. 2017d. Хотівське городище: спеціальний простір — племінний простір — етнічний простір. *Наукові записки*, 10: Освоєння простору: житло, поселення, регіон, с. 76-84.
- Кубишев, А. І., Скиба, А. Є., Скорий, С. А. 1995. Поховання скіфського часу Пирогівського могильника. *Археология*, 1, с. 100-111.
- Лысенко, С. Д. 2004. Погребения скифского времени Малополовецкого могильника. *Пресс-музей. Археологічні пам'ятки Фастівщини*, 20—21, с. 6-33.
- Манігда, О. В., Рудь, В. С. 2017. Топографічна зйомка городища раннього залізного віку в с. Хотів. В: Кравченко, Е. А. (ред.). *Хотівське городище (новітні дослідження)*. Київ: ІА НАНУ, с. 142-148.
- Мурзін, В. Ю., Ролле, Р. 1996. Скіфські міста у Лісостепу (до постановки питання). В: Супруненко, О. Б. (ред.). *Більське городище в контексті вивчення пам'яток раннього залізного віку Європи*. Полтава: Археология, с. 181-182.
- Петровская, Е. А. 1966. *Отчет о раскопках Хотовского городища за 1965 г.* НА ІА НАНУ, ф. 64, 1965—1966/19.
- Петровская, Е. А. 1967. Раскопки на Хотовском городище. *Археологические исследования на Украине в 1965—1966 гг.*, с. 106-109.
- Петровская, Е. А. 1968а. Раскопки на Хотовском городище. *Археологические исследования на Украине в 1967 г.*, с. 112-113.
- Петровська, Є. О. 1968b. Курган VI ст. до н. е. біля с. Мала Офірна на Київщині. *Археология*, XXI, с. 164-174.
- Пефтиць, Д. М. 2017. Керамічний посуд і проблема генези культури. В: Кравченко, Е. А. (ред.). *Хотівське городище (новітні дослідження)*. Київ: ІА НАНУ, с. 69-89.
- Покровская, Е. Ф. 1947. *Дневник работы разведывательной группы экспедиции «Большой Киев» за время с 20.07 по 03.08.1947 г.* НА ІА НАНУ, ф. 64, 1947/27.
- Покровская, Е. Ф. 1948. *Отчет о раскопках у городища у с. Хотов в 1948 г.* НА ІА НАНУ, ф. 64, 1948/8.
- Полідович, Ю. Б. 2017. Пластина із зображенням хижака у скіфському звіриному стилі. В: Кравченко, Е. А. (ред.). *Хотівське городище (новітні дослідження)*. Київ: ІА НАНУ, с. 91-95.
- Рыбалова, В. Д. 1961. О связях Правобережной лесостепной Украины с Центральной Европой в эпоху поздней бронзы и раннего железа. В: Гайдукевич, В. Ф. (ред.). *Исследования по археологии СССР*. Ленинград: ЛГУ, с. 80-95.
- Сергеева, М. С. 2017. Антракологічні дослідження. В: Кравченко, Е. А. (ред.). *Хотівське городище (новітні дослідження)*. Київ: ІА НАНУ, с. 104-106.

Скорий, С. А. 1990. *Курган Переп'ятиха (до етнокультурної історії Дніпровського Лісостепового Правобережжя)*. Київ: Наукова думка.

Скорий, С. А. 2002. Племена Восточноєвропейської Лесостепи в скифську епоху. В: Мурзин, В. Ю., Тоцев, Г. Н. (ред.). *Великая Скифия (курс лекцій)*. Київ: Запорожжє, с. 69-74.

Сокольський, Н. И. 1971. *Деревообробляюче ремесло в античних державах Северного Причорномор'я*. Москва: Наука.

Тереножкін, О. І. 1954. Курган біля с. Глеваха. *Археологія*, IX, с. 80-97.

Фабрициус, И. 1947. *Отчет о рекогносцировочной поездке в с.с Хотов (Хотив) и Ходосовка (Ходосиевка) по заданию экспедиции «Большой Киев» (11.06.1947 г.)*. НА ІА НАНУ, ф. 64, 1947/27.

Шелехань, О. В. 2017. Вироби з металу і питання хронології городища. В: Кравченко, Е. А. (ред.). *Хотівське городище (новітні дослідження)*. Київ: ІА НАНУ, с. 61-68.

Шрамко, Б. А. 1972а. Бельское городище — важнейший политический и экономический центр скифской эпохи в Восточной Европе. *Тезисы доклада на XV конференции Института археологии АН УССР*, с. 22-25.

Шрамко, Б. А. 1972б. Работы в бассейне Ворсклы и Северского Донца. *Археологические открытия 1971 г.*, с. 328-329.

Шрамко, Б. А. 1975. Некоторые итоги раскопок Бельского городища и гелено-будинская проблема. *Советская археология*, 1, с. 65-85.

Orlandos, A. 1968. *Les matériaux de construction et la technique architecturale des anciens Grecs*. Paris.

Zanoci, A. 2015. Tipology and evolution of gates and access into early hallstattian fortress in Tisa-Dniester space. *Tiragetia*, IX (XXIV): 1, p. 7-29.

REFERENCES

Antonovich, V. B. 1879. О местоположении древнего Киевского Звенигорода. *Чтения Научного Общества Nestora Letopistsa*. Kiev, 1, s. 37-43.

Bessonova, S. S. 1994. К вопросу об этнической спетсифике кургана Perepiatka. In: *Drevneyshie obshchnosti zemledeltsev i skotovodov Severnogo Prichernomoria V tys. do n. e. — V tys. n. e. Materialy Mezhdunarodnoy arkheologicheskoy konferentsii (Tiraspol, 10—14 oktiabria)*. Tiraspol: b. i, s. 168-171.

Bessonova, S. S. 2001. Kurhany rann'oskifskogo chasu na Kyivshchyni. *Pres-muzei. Arkheologichni pam'yatky Fastivshchyny*, 10—11, s. 67-69.

Boltryk, Yu., Ihnachak, M., Lifantii, O., Shelekhan, O. 2015. Rohovi elementy vuzdy z Severynivskoho horodyshcha. *Naukovi studii*, 8: Davni maisterni ta vyrobnytstvo u Vislo-Dniprovskomu rehioni, s. 222-245.

Vysotskaia, T. N. 1979. *Neapol' — stolitsa gosudarstva pozdnykh skifov*. Kiev: Naukova dumka.

Vitruviiy Pollion, Mark. 1936. *Desyat' knig ob arkhitekture*. Per. F. A. Petrovskogo. Moskva: Inostrannaia literatura.

Voronina, V. L. 1964. Iz istorii sredneaziatskoy fortifikatsii. *Sovetskaya arheologiya*, 2, s. 40-54.

Gavriiliuk, N. O. 2005. Retc.: Skoryi S. A. Skify v Dneprovskoy Pravoberezhnoy Lesostepi (problem dydeleniya iranskogo etnokulturnogo elementa). *Arheologiya*, 3, s. 101-110.

Daragan, M. N. 2005. Antichnaia keramika iz Khotovskogo gorodishcha skifskoy epokhi. In: Zuyev, V. Yu. (ed.). *Bosporskiy fenomen. Problema sootnosheniia pismennykh i arkheologicheskikh istochnikov*. Sankt-Peterburg: Gosudarstvennyi Ermitazh, s. 256-261.

Daragan, M. N. 2001. *Nachalo rannego zheleznoogo veka v Dneprovskoy Pravoberezhnoy Lesostepi*. Kiev: KNT.

Drevnosti. 1846. *Drevnosti, izdannye vremennoiu komisiieiu dlia razbora drevnykh aktov*. Kiev: Litografiya I. Valbnera.

Zaytsev, Iu. P., Mordvintseva, V. I. 2004. Varvarskie pogrebeniia Kryma II v. do n. e. — I v. n. e. *Sarmatskie kultury Evrazii: problemy regionalnoy khronologii. Doklady k 5 Mezhdunarodnoy konferentsii «Problemy sarmatskoy arkheologii i istorii»*, s. 174-204.

Ivakin, G. Iu., Daragan, M. N., Orliuk, M. I., Kravchenko, E. A., Kupriy, S. A. 2005. Geofizicheskie i arkheologicheskie issledovaniia Khotovskogo gorodishcha skifskoy epokhi. *Arkheologichni vidkrittya v Ukraini 2004 r.*, s. 400-406.

Klochko, L. S. 1986. Rekonstruktsiya konusopodobnykh holovnykh uboriv skifianok. *Arkheolohiia*, 56, s. 14-24.

Klochko, L. S., Vasina, Z. O. 2002. Zhinochyi kostyum naselennya Lisostepovoho Pravoberezhzhia u skifskiyi chas (Kyievo-Cherkaskiyi rehion). In: Tolochko, P. P. (ed.). *Suchasni problemy arkheolohii*. Kyiv: b. v., s. 92-94.

Kovpanenko, H. T. 1981. *Kurhany ranneskyfskoho vremeni v basseine r. Ros'*. Kiev: Naukova dumka.

Kravchenko, E. A. 2017a. Dzherelna baza do vyvchennia Khotivskoho horodyshcha. In: Kravchenko, E. A. (ed.). *Khotivske horodyshche (novitni doslidzhennia)*. Kyiv: IA NANU, s. 13-52.

Kravchenko, E. A. 2017b. Syrovyna, znariaddia i pytannia vyrobnytstva. In: Kravchenko, E. A. (ed.). *Khotivske horodyshche (novitni doslidzhennia)*. Kyiv: IA NANU, s. 53-60.

Kravchenko, E. A. 2017c. Prostorova kharakterystyka: spetsialnyi prostir — plemynnyi prostir — etnichnyi prostir. In: Kravchenko, E. A. (ed.). *Khotivske horodyshche (novitni doslidzhennia)*. Kyiv: IA NANU, s. 115-124.

Kravchenko, E. 2017d. Khotivske horodyshche: spetsialnyi prostir — plemynnyi prostir — etnichnyi prostir. *Naukovi zapysky*, 10: Osvoiennia prostoru: zhytlo, poselennia, rehion, p. 76-84.

Kubyshev, A. I., Skyba, A. Ye., Skoryi, S. A. 1995. Pokhovannia skifskoho chasu Pyrohivskoho mohylnyka. *Arkheolohiia*, 1, s. 100-111.

Lysenko, S. D. 2004. Pogrebeniia skifskogo vremeni Malopolovetskogo mogilnika. *Press-muzey. Arkheologichni pam'yatky Fastivshchyny*, 20—21, s. 6-33.

Manigda, O. V., Rud', V. S. 2017. Topohrafichna zymka horodyshcha rannioho zaliznoho viku v s. Hotiv. In: Kravchenko, E. A. (ed.). *Hotivske horodyshche (novitni doslidzhennia)*. Kyiv: IA NANU, p. 142-148.

Murzin, V. Yu., Rolle, R. 1996. Skifs'ki mista u Lisostepu (do postanovky pytannia). In: Suprunenko, O. B. (ed.). *Bil'ske gorodyshche v konteksti vyvchennia pam'yatok rann'ogo zaliznogo viku Yevropy*. Poltava: Arheologiya, s. 181-182.

Petrovskaya, Ye. A. 1966. *Отчет о раскопках Хотовского городища за 1965 г.* НА ІА НАНУ, ф. 64, 1965—1966/19.

Petrovskaya, Ye. A. 1967. Raskopki na Khotovskom gorodishche. *Arkheologicheskiye issledovaniya na Ukraine v 1965—1966 gg.*, s. 106-109.

Petrovskaya, Ye. A. 1968a. Raskopki na Khotovskom gorodishche. *Arkheologicheskiye issledovaniya na Ukraine v 1967 g.*, s. 112-113.

Petrovska, Ye. O. 1968b. Kurhan VI st. do n. e. bilia s. Mala Ofirna na Kyivshchyni. *Arkheolohiia*, XXI, s. 164-174.

Peftyts, D. M. 2017. Keramichni posud i problema henezy kultury. In: Kravchenko, E. A. (ed.). *Khotivske horodyshche (novitni doslidzhennia)*. Kyiv: IA NANU, s. 69-89.

Pokrovskaya, Ye. F. 1947. *Dnevnik raboty razvedyvatel'noy grupy ekspeditsii «Bolshoy Kiev» za vremya s 20.07 po 03.08.1947 g.* НА ІА НАНУ, ф. 64, 1947/27.

Pokrovskaya, E. F. 1948. *Отчет о раскопках у городища у с. Хотов в 1948 г.* НА ІА НАНУ, ф. 64, 1948/8.

Polidovykh, Yu. B. 2017. Plastyna iz zobrazhenniam hyzhaka u skifs'komu zvirynomu styli. In: Kravchenko, E. A. (ed.). *Hotivske horodyshche (novitni doslidzhennia)*. Kyiv: IA NANU, p. 91-95.

Rybalova, V. D. 1961. O svyaziakh Pravoberezhnoy lesostepnoy Ukrainy s Tsentralnoy Evropoy v epokhu pozdney bronzy i rannego zheleza. In: Gaydukevich, V. F. (ed.). *Issledovaniia po arkheologii SSSR*. Leningrad: LGU, s. 80-95.

Serheieva, M. S. 2017. Antrakolichni doslidzhennia. In: Kravchenko, E. A. (ed.). *Khotivske horodyshche (novitni doslidzhennia)*. Kyiv: IA NANU, s. 104-106.

Skoryi, S. A. 1990. *Kurhan Perepiatka (do etnokulturnoi istorii Dniprovskoho Lisostepovoho Pravoberezhzhia)*. Kyiv: Naukova dumka.

Skoryi, S. A. 2002. Plemena Vostochnoevropeyskoy Lesostepi v skifskuyu epokhu. In: Murzin, V. Yu., Toshchev, G. N. (eds.). *Velikaya Skifiya (kurs lektsiy)*. Kiev; Zaporozh'ye, s. 69-74.

Sokolskiy, N. I. 1971. *Derevoobrabativayushcheie remeslo v antichnikh gosudarstvakh Severnogo Prichernomorja*. Moskva: Nauka.

Terenozhkin, O. I. 1954. Kurhan bilia s. Hlevakha. *Arkheologiya*, IX, s. 80-97.

Fabritsius, I. 1947. *Otchet o rekognastirovochnoy poiezdkе v s.s. Khotov (Khotiv) i Khodosovka (Khodosiyevka) po zadaniyu ekspeditsii «Bolshoy Kiev» (11.06.1947 g.)*. NA IA NANU, f. 64, 1947/27.

Shelekhin, O. V. 2017. Vyroby z metalu i piytannya khronologii Gorodyshcha. In: Kravchenko, E. A. (ed.). *Khotivske gorodyshche (novitni doslidzhennya)*. Kyiv: IA NANU, s. 61-68.

Shramko, B. A. 1972a. Belskoie gorodishche — vazhnyshiy politicheskii i ekonomicheskii tsentr skifskoy epokhi v Vostochnoy Evrope. *Tezisy doklada na XV konferentsii Instituta arkheologii AN USSR*, s. 22-25.

Shramko, B. A. 1972b. Raboty v bassejne Vorskly i Severnskogo Dontsa. *Arkheologicheskie otkrytiia 1971 g.*, s. 328-329.

Shramko, B. A. 1975. Nekotoryie itogi raskopok Belskogo gorodishcha i gelono-budinskaia problema. *Sovetskaya arkheologiya*, 1, s. 65-85.

Orlandos, A. 1968. *Les matériaux de construction et la technique architecturale des anciens Grecs*. Paris.

Zanoci, A. 2015. Typology and evolution of gates and access into early hallstattian fortress in Tisa-Dniester space. *Tirage-tia*, IX (XXIV): 1, p. 7-29.

E. A. Kravchenko

COULD THE PERSONS BURIED IN PEREPIATIKHA BARROW BE THE LORDS OF THE HILLFORD OF KHOTIV?

North-West side of Forrest-Steppe zone had no high activity in historical events of the beginning of Iron Age, so the material culture of sites of these territories have had no sharp chronological rappers. They took places in aristocratic complexes just with appearance of Scythian in Middle Dnieper region. The article deals with two brilliant sites dating to the Early Scythian time — hillford of Khotiv and Perepiatikha burial mound. How is traditional and innovative on these sits divided?

The antiquities of the previous period in Central and Eastern Europe became a conservative feature

in the local material culture. This is a way of building and building materials, bi-ritual burial ceremony, hand-made pottery, prestigious personal metal things of the Thracian-Illyrian type, bronze details of a traditional costume, metal and stone tools, stone dishes and crackers.

Innovation is divided into several categories. The first is the technology of fortification, which was appeared in placement of defense from the cavalry, and not only from the archers, and the emergence of new types of arrows — so called Scythian, which in fact became a forced import. In other words, innovation in technology relates to the sphere of warfare. The second category is import. Early imports are associated with the antiquities of the North Caucasus, the Middle East and Asia Minor (Khotiv's predator, griffins from Perepiatikha, bronze mirrors, geshire and paste beads), which can be called jewelry and toilet items on the whole, that is, luxury items. Late imports connected with Greek policies. These are amphorae — containers of wine or other products, willing fineware and cooking pottery, which in general can be called consumer goods.

Both types of innovation are generally associated with adoption or inventing, as well as getting through trade of new things or technologies that are not associated with the massive migration of carriers of innovation features. At the same time, traditional features show that the ethnic characteristics of the population of the region are not unchanged at the time of being of both sits — hillfort of Khotiv and the funeral complex of Perepiatikha.

Keywords: Dnieper Right Bank Forrest-Steppe zone, Kyivan region, Early Iron Age, Scythian, Hillfort of Khotiv, Perepiatikha burial mound.

Одержано 18.12.2018

КРАВЧЕНКО Евеліна Антонівна, кандидат історичних наук, старший науковий співробітник, Інститут археології НАН України, пр. Героїв Сталінграда, 12, Київ, 04210, Україна.

KRAVCHENKO Evelina A., Candidate of History, Senior Research Fellow, Institute of Archaeology of NASU, Heroiv Stalingrada av., 12, Kyiv, 04210, Ukraine.

ORCID: orcid.org/0000-0001-7238-7417, e-mail: evkravchenko@gmail.com.