

Л. С. Клочко

## ОБРАЗИ ЖІНОК У МИСТЕЦТВІ ПІВНІЧНОГО ПРИЧОРНОМОР'Я ЯК ДЖЕРЕЛО ДЛЯ РЕКОНСТРУКЦІЇ КОСТЮМІВ СКІФ'ЯНОК

У статті йдеться про пам'ятки тореvтики IV ст. до н. е., на яких представлені жіночі образи. Вони часто створені за традиціями греко-скіфського мистецтва. Зображення жінок схематичне, узагальнене, але і так звані «портрети», і сюжетні композиції відбивають особливості вбрання скіф'янок, тому мають значний інформаційний потенціал для реконструкції різних компонентів убрання.

**Ключові слова:** антропоморфні образи у мистецтві Скіфії, ланки золотих ланцюжків, види і типи головних уборів, реконструкція вбрання скіф'янок.

Одна з найкращих сторінок буття населення Північного Причорномор'я у I тис. до н. е. — костюм, тому що ця категорія культури відбиває технічні та технологічні досягнення, зв'язки, соціальні відносини, вірування, звичаї, моральні норми, художні традиції, тобто, містить інформацію про матеріальну та духовні сфери життя соціуму. З метою реконструкції вбрання спеціалісти застосовують комплексний і компаративний методи дослідження писемних та археологічних матеріалів. Останні поєднують пам'ятки образотворчого та декоративного мистецтва: зображення божеств та героїв міфів, знімні прикраси, пластинки — аплікації: їх розміщення у могилах *in situ*, (тобто так, як вони були колись розташовані на предметі), дозволяє уявити абриси головних уборів та силуети одягу, а також способи їх створення, а різноманітні комбінації оздоб — суспільну роль людини, її сімейний статус, належність до певної вікової групи.

Археологічні матеріали для реконструкції вбрання походять із поховань, тобто, є підстави говорити про відтворення парадного костюма,

© Л. С. КЛОЧКО, 2019

оскільки обряд захоронення є сакралізованим дійством — семантичним відповідником свята. За визначенням історика костюма П. Г. Богатирева: «Повсякденний одяг є, насамперед, річчю, а святковий — знаком» (Богатирев 1971, с. 39).

Зі скіфських курганів походять пам'ятки тореvтики із зображеннями жінок. Мабуть, їх сприймали як втілення Великої Богині, пра-матері, уособлення плодоносних сил природи. Аналіз образів дозволяє одержати різноманітну інформацію про жіночі костюми, щоб зменшити кількість гіпотетичних припущень при реконструкції.

Антропоморфізм увійшов до міфологічного мислення населення Скіфії у V ст. до н. е. (Бессонова 1983, с. 49). Спочатку було звернення до міксантропічних мотивів (сфінкси, горгони, силени, тощо), а також залучення до оформлення різних речей «масок» — зображень людської голови зі схематично наміченим обличчям. Умовні «маски» і надалі займали певне місце в декорі як основні чи допоміжні елементи. Згодом мешканці Скіфії використовували для оздоблення золоті прикраси, на яких представлені «портрети» — образи, які на відміну від «масок», наділені деякими рисами індивідуальної характеристики. Вироби розрізняються між собою художніми особливостями, оскільки виконані за взірцями мистецьких витворів, які походять із кількох виробничих центрів, отже відбивають творчі засади різних майстрів.

Тракування жіночих образів у мистецтві Північного Причорномор'я здійснено у греко-скіфському стилі. Серед його характерних рис відзначимо своєрідне поєднання реалізму та примітивізму, гіперболізацію деяких деталей, оригінальне композиційне вирішення сюжетів.

Н. А. Онайко підкреслила, що в творах «варварського» мистецтва особливо велику увагу приділяли зображенню голови (Онайко 1976, с. 173).

Жінки, які мешкали на землях Скіфії, включали до своїх костюмів витвори еллінських ювелірів. Мистецькі вироби ставали моделлю для відтворення схожих речей. Розглянемо жіночі портрети на деталях нашийних прикрас, знайдених в курганах поблизу с. Лазурці (Черкаська обл.), Софіївка (Херсонська обл.), Чкалове (Дніпропетровська обл.). Означені ювелірні вироби — ланцюжки, що складаються з окремих елементів — ланок-коробочок у формі мініатюрних трапецій з увігнутими бічними сторонами, доповнених підвісками (Клочко 2014, с. 112—118).

Знахідка з кургану поблизу с. Лазурці: абрис лицьової пластинки підкреслено мініатюрними опуклими прямокутниками. У площину ланки вписано антропоморфний образ: вузьким пружком окреслено контури обличчя з широкими вилицями, однією рельєфною лінією змальовані брови і ніс, окремо — невеличкий рот. Паралельно нижньому краю трапеції нанесено ряд невеличких опуклин, які, ймовірно, імітують разок намиста на ледь наміченій шиї. Облямівка на верхній стороні трапеції вимальовує обриси головного убору, який має вигляд зрізаного конуса, оберненого широкою основою догори. Квадратики обабіч обличчя нагадують прикраси покривала (рис. 1: 1). Архетипом зображення, ймовірно, є «портрети», виконані у геометричному стилі, характерному для мистецтва Пелопонесу в VII—VI ст. до н. е. Схоже трактовано обличчя «Володарки звірів» на деталях ланцюжка з Родоса. (Higgins 1974, tabl. 15a).

Жіночий образ вміщено на пластинках аналогічного ланцюжка, знайденого в похованні поблизу с. Софіївка (Херсонська обл.). Обрамлення контурів трапеції зроблено дрібними опуклинами. Але портрет виразніший, ніж на пластині, описаній вище, завдяки тоненькому пружку над бровами жінки. Можливо, рельєфними лініями на високому чолі позначено налобну стрічку (рис. 1: 2).

Схожі коробчасті ланки нашийної прикраси знайдено в кургані 2 (пох. 2) поблизу с. Чкалове (Дніпропетровська обл.). Контури пластинки з трьох сторін підкреслені опуклими квадратами, а нижня основа виділена ширшим рельєфним візерунком у вигляді зигзага, прокресленого тоненькою неглибокою лінією. Вище — разок намиста на шиї персонажа. У центрі мініатюри вміщено зображення злегка витягнутого обличчя з мигдалеподібними очима і великим ротом. Над чолом опуклими квадратами намічено убір, силует якого нагадує трапецію, обернену основою догори, а з двох боків меншими опуклинами позначено покривало (рис. 1: 3). Портрети на всіх пластинках



Рис. 1. Мініатюрні «портрети» на ланках золотих ланцюжків: 1 — курган поблизу с. Лазурці; 2 — курган поблизу с. Софіївка; 3 — курган 2 (пох. 2) поблизу с. Чкалове

свідчать про високу кваліфікацію художників, які працювали у Північному Причорномор'ї.

Отже, не дивлячись на умовність зображених портретів на мініатюрних пластинках, можна побачити головні убори різних видів: особливо чітко відображено покривало, а також — стрічку. Убір, обриси якого нагадують трапецію (чи зрізаний конус), обернену основою догори, мабуть, відповідає характеристикам калафа чи модія, а може стефани.

Дослідники античного мистецтва називають стефаною (від грецького *στεφάνη* — обід, вінець) убір у вигляді півмісяця (Фармаковский 1921, с. 41). Зображення жіночих голівок, увінчаних стефаною знайдено в похованнях скіф'янок. Найвідоміша знахідка з кургану 3 поблизу с. Велика Білозерка (Запорізька обл.): прикраса, зроблена у класичній манері, передає образ богині Гери. Приваблюють її видовжене обличчя з великими очима і повними вустами. Над високим чолом — хвилясті пасма волосся. На голові богині стефана, на поверхні якої — тонкі візерунки в техніці зерні та скані (Музей... 2004, с. 384, кат. 46).

Типологічно близькі до описаної оздобы — елементи ланцюжка з костюма жінки, поховання якої дослідили в кургані 34 (курганна гр. II), пох. 1 поблизу с. Софіївка (Херсонська обл.) — золоті підвіски. Кожна складається з трьох деталей: лицьовий бік — фігурна рельєфна пластина з антропоморфним образом, на звороті — напаяно гладеньку пластинку, зверху на виробі — петелька. На фронтальній пластині — рельєфне зображення жіночої голови, яку облямовеє рифлений пружок — так позначено покривало. Двома смугами воно спускається вниз, підкреслюючи довгу шию жінки. Її обличчя вилицювате, знизу звужене, риси правильні: показано опущені очі, прямий ніс, пухкі уста, заокруглене підборіддя. На голові — невисока стефана (рис. 2). Архетипом зображення є жіночі образи, відтворені в коропластиці та торевиці майстрами Північного Причорномор'я та Середземномор'я (Кобылина 1984, с. 307, табл. CXVII).



**Рис. 2.** Зображення жіночої голівки в стефані (курган 34 поблизу с. Софіївка)

**Рис. 3.** Підвіска із зображенням жіночої голівки у стленгіді (курган 4 поблизу с. Новоселки)

Ще один тип портретних образів: жіночі голівки, зачіски яких прикрашені стленгідами (рис. 3). Такі убори зображені на деталях намиста з костюма скіф'янки, поховання якої дослідили в кургані 4 поблизу с. Новосілки (Черкаська обл.). Перед нами горельєфне відтворення жіночої голівки у вишуканій діадемі типу стленгіда (Вейс 1875, с. 38, 148, 194, рис. 28: 6). Художник показав гарний овал обличчя з правильними рисами, підкреслив високе чоло жінки, гармонійне поєднання діадери і зачіски. Ювелірні витвори зроблені за канонами еллінського мистецтва. Ланки нашійної прикраси з Новоселицького кургану привертають увагу досконалим виконанням.

Вінших манері та техніці виконані зображення жіночих портретів на підвісках — деталях намиста, знайдених в курганах: № 8 поблизу с. Вовчанське та № 1 (пох. 2) поблизу с. Володимирівка (Запорізька обл.) (Полин, Кубышев 1997, с. 9—10, рис. 8—9). Обидва типи оздоб близькі між собою: вирізані за контуром зображення жіночої голівки у стленгіді. На пластинках показано обличчя, риси якого не дуже добре «читаються» через стертий штамп. Але, імовірно, додатково була допрацьована стленгіда<sup>1</sup>. Цей тип діадери, якщо судити за відоб-

1. М. Ростовцев, вивчаючи археологічні матеріали для реконструкції головних уборів скіф'янок — комплекти золотих прикрас, серед яких — стрічки та дугоподібні пластинки, запропонував, пов'язати ці декоративні елементи з античними головними уборами: стрічки з метопідами, а оздобу дугоподібної форми — зі стленгідами. Стосов-



раженням уборів на пам'ятках образотворчого мистецтва, не набув поширення у Північному Причорномор'ї. Але, якщо давній художник зображував стленгіду, то виділяв її декором. У даному випадку поверхня діадери прикрашена тоненькими пружками, паралельними до основи, на деяких уборах бачимо горизонтальні S-подібні мотиви. Поєднання стленгіди з калафом бачимо на голові богині, образ якої вміщено на кістяній пластині-деталі гребня з гробниці 4 у Гаймановій Могилі (Запорізька обл.) (Бідзіля, Полін 2012, 479, рис. 728).

Найяскравіші жіночі портрети бачимо на вирізаних за контурами зображення пластинок, які знайшли у кургані 1 (1897 р.) поблизу с. Вовківці (Сумська обл.) (Ильинская 1968, с. 48, табл. XXXVII: 1—10). На них представлено кругловиду жінку з повним підборіддям. Її обличчю надають виразності великі мигдалеподібні очі, форму яких підкреслюють зіниці. Дуги брів з'єднані на перенісся, ніс короткий, широкий, рот з вибагливо піднятим кутиками губ. Висока пишна зачіска чи віялоподібний головний убір, як ореол, облямовує обличчя.

но метопіди — назва означає: посередині лоба — майже всі дослідники костюмів називають так золоту накладку з двома декоративними ярусами на поверхні та дірочками на верхньому краї та по боках, крізь які стрічку прикріпляли на шкіряну чи текстильну налобну пов'язку. Стленгіда — діадера, основною ознакою якої є три петлі на звороті виробу. Яскравим прикладом стленгіди є оздоба у вигляді хвилястих пасом волосся, знайдена в кургані Велика Близниця разом з калафом (с. Стеблівка на Таманському півострові).

Рис. 4. Жіночі образи на пластинках з кургану 1 (1897 р.) поблизу с. Вовківці



Волосся трактовано рельєфними лініями у вигляді тугих пасом, з-під яких вибиваються ніжні кучерики, а на двох пластинках показано коси. Але відмітимо, що грецькі жінки не заплітали волосся в коси — на всіх пам'ятках образотворчого мистецтва показано локони. Мабуть, давній художник відтворив зачіску, характерну для жінок цього регіону. Відомо, яким символічним змістом сповнене жіноче волосся у всіх індоєвропейських народів. Йому приділяли велику увагу, вважаючи зосередженням «жіночої сили». Спостереження етнографів свідчать, що заплітання та прикрашання кіс, було звичним у багатьох народів. Повернемося до зображень на «Вовківецьких» пластинках. На шії жінки — разок з намистин і підвісок. Крім того, аналіз деяких портретів (жінка з кучерями) дозволяє припустити, що серед пасом волосся зображено кільцеподібні сережки (рис. 4). В. Іллінська припускала, що для створення цих жіночих образів, давній майстер мав взірць: «...пластинки та медальйони із зображенням богині Деметри з пишною зачіскою та намистом, або, можливо, голови Афіни у крилатому шоломі з локонами, що спускаються з-під нього» (Ільинская 1968, с. 143).

Пропоную ще одну версію щодо архетипу, за яким було створено «портрет»: образи деяких еллінських міфічних персонажів у так званих пишних стефанах. Найяскравіші пам'ятки — фігурні посудини із Фанагорії. Йдеться про лекифи, оформлені скульптурними зображеннями Афродіти, Сирени, Сфінкса (Фармаковский 1921, с. 39). За Б. Фармаковським, ці художні витвори є «характерним явищем перехідної епохи V—IV ст. до Р. Х.». Акценти у створених образах зроблено на головні убори та волосся, щоб підкреслити ідею безсмертя та вічного світла (Фармаковский 1921, с. 41). Головний убір, представлений на «вовківецьких» пластинках, можна зіставити зі стефанами, які, ймовірно, в цей час все частіше з'являються в парадних костюмах скіф'янок у Північному Причорномор'ї.



Рис. 5. Реконструкція стефани за знахідками у кургані 1 (1897 р.) поблизу с. Вовківці

Аналіз мініатюрних «портретів», форми виробів та ситуації їх знайдення — все це дозволяє накреслити деякі пунктирні лінії для реконструкції головного убору, оздобленого цими золотими аплікаціями. Зафіксовано 28 екземплярів, розміри 35 × 44 мм. Абрис верхнього краю пластинок наштовхує на думку про плавну лінію оформлення завершення убору, що є властивістю стефани. Якщо припустити, що убір такого типу оздобили пластинками, то логічно буде розмістити аплікації трьома рядами, підкреслюючи контури верхнього краю (адже традиційно саме фронтальна частина була виділена декором) (рис. 5).

Зображення жіночих голівок дозволяють виявити деякі регіональні особливості зачісок, навіть ідеал жіночої краси (кругле обличчя, великі очі), але не подають інформації про функції божества, якому були властиві ці риси. Можливо, перед нами втілення богині плодючості (в широкому сенсі), адже цей культ є найбільш поширеним у давньому світі. Тим більше, що головний убір на «портреті» нагадує стефану, притаманну богам життєдайних сил природи — Деметри, Афродіти. Можливо, прикраси на уборі є емблемами богині, наділеної особливою функцією: оберігати воїнів. Ймовірно, такою уявляли Аргімпасу — богиню любові, покровительку скіфських царів (і, напевне, всіх, хто належав до «касти» воїнів (Бессонова 1983, с. 101). Адже прикраси знайдено у похованні чоловіка, біля його ніг. Це був сакральний убір — подарунок чоловікові від дружини, мабуть, з метою подання йому «благословіння», захисту у потойбічному світі.

Головні убори скіф'янок почали досліджувати ще на початку ХХ ст. Але було відомо тільки кілька сюжетів, персонажі яких — скіф'янки, що уособлюють божества. Йдеться про пластинки зі сценою «адорації» (кургани Чортомлик, Верхній Рогачик, Куль-Оба); «божественного шлюбу» (курган Кагагодеуашх); наверхниках із зображенням крилатої богині (курган Александрополь).

П. К. Степанов у 1916 р., досліджуючи зазначені пам'ятки, застосував спосіб збільшення фотографій творів торевтики, на яких представлені образи жінок. Щодо головних уборів, то П. К. Степанов виділив три типи: 1) кокошники; 2) конічні; 3) митри. Автор зробив висновки аналізуючи тільки зображення і не залучив знахідки декоративних елементів (Степанов 1916, с. 15, 40). Пізніше, у 1917 р. М. І. Ростовцев зібрав відомості про золоті та срібні прикраси головних уборів і зіставив їх із зображеннями. Науковець дійшов висновку, що у костюмі скіф'янки, похованої в кургані Чортомлик, був так званий «елліно-скіфський» головний убір, який поєднував характеристики конічного і циліндричного (Ростовцев, Степанов 1917, с. 63, 100).

У 1921 р. опубліковані дослідження Г. Н. Боровки. Вчений реконструював два типи головних уборів — циліндричний та конусоподібний — на основі ретельного вивчення декоративних виробів, знайдених у похованнях кургану Чортомлик, та зображень жінок на золотих аплікаціях. Циліндричний убір одержав назву «скіфський калаф». Для його оздоблення використали видовжені золоті стрічки з рельєфними візерунками. Конічний убір прикрашали аплікації різної форми. Уявлення про конусоподібний убір можна скласти, аналізуючи знахідки з кургану Карагодеуашх: трикутна пластина — оздоба конічної шапочки, та її зображення як деталь парадного вбрання.

Обидва типи уборів — циліндричний та конічний — доповнювали покривалами (Боровка 1921, с. 172, 178).

Дослідження істориків костюма та етнологів, а також практичні спостереження етнографів, дозволяють розподілити всі об'єкти, що належать до категорії «головні убори», на такі види: платові, стрічкові та шапки. Заслуговує на увагу думка Г. С. Маслової про те, що окремим видом уборів слід вважати корони різної форми та близькі до них типи, наприклад, стефану (Маслова 1984, с. 181). Різниця між шапкою і короною: остання не має денця, тобто, верхівка убору не закрита. Загалом, таку систематизію уборів здійснено за їх загальним виглядом та утилітарними властивостями. Запропонована класифікація є універсальною. Етнолокальні особливості головних уборів відбивають металеві оздоби, які прикріпляли до декорованої поверхні.

Найбільше зображень та прикрас свідчать про поширення різних типів шапок циліндричної форми. Вони мають давнє походження і були відзнакою (соціального і сімейного статусу, суспільної ролі тощо) у костюмах чоловіків і жінок із різних племен. Назва убору грецькою — *полос* (πόλος) — означає вісь, небесне sklepinня. Полоси були призначені для демонстрації естетичних знаків — декоративних елементів. **Полос**, ймовірно, є загальною назвою для всіх уборів, форма яких походить від циліндра. З часу згаданих вище досліджень значно зросла кількість археологічних знахідок — металевих оздоб. Результатом їх вивчення та зіставлення із зображеннями є реконструкції уборів, які отримали назву: *полос*, «скіфський» і «грецький» калаф, модій, а також — «тіара» (Клочко 2013, с. 19—28).

Визначення «циліндричний» не зовсім точне, адже в дійсності форми шапок складніші і не завжди відповідають строгим рамкам геометричної фігури, тобто циліндру. Але цей термін — циліндричний — дозволяє знайти закономірності в створенні уборів, зрозуміти принципи їх модифікації. Значний інформаційний потенціал щодо головних уборів, а також інших компонентів костюмів мають сюжетні композиції. Вони створені за схемами, які представляють варіанти сюжету «богиня на троні» — фронтальний ракурс або профільний. Образи вирізняють етнографічні деталі у зображенні вбрання.

Вигляд та властивості *полоса* можна уявити, аналізуючи пам'ятки, на яких вміщено образи жінок. Насамперед, привертає увагу знахідка з кургану 4 поблизу с. Сахнівка (Черкаська обл.), розмірами: 365 × 98 мм, яка, ймовірно, прикрашала головний убір, акцентуючи його циліндричну форму (Музей... 2004, с. 376, кат. № 22). На поверхні так званої Сахновської пластини подано рельєфну багатофігурну композицію, центральний персонаж якої — богиня, вбрана

у пишній костюм Його домінантою є полос — висока циліндрична шапка з пласким верхом. Нижній діаметр головного убору відповідає окружності голови, а зверху убір трохи ширший. Отже, характерна ознака полоса — невелика різниця між нижнім і верхнім діаметрами. Привертають увагу ще деякі деталі: створення комплекту, який включає, крім полоса, покривало та налобну стрічку (рис. 6). Звернемо увагу на те, як носили покривало — під полосом. Але відомі зображення, на яких видно, що поривало накидали зверху на полос чи інший убір. Поєднання трьох видів уборів у вбранні пов'язано, мабуть, зі зміною соціального чи сімейного статусу власниці. Убори об'єднували, створюючи ансамбль з метою демонстрації статусних та етнолокальних характеристик убрання.

«Картинка» на Сахновській пластині містить відображення культурно-міфологічної сцени, можливо, пов'язаної з шануванням богині Аргімпаси. Вона представлена у складному ракурсі — напівобернена вліво: голова і погруддя показані фронтально, а вся постать — у профіль. Розглянемо наплічне вбрання скіф'янки: рельєфними лініями зображені широка сукня з глибоким вирізом, призьбрана на грудях, довгими рукавами: вони зібрані навколо зап'ястя тоненькими браслетами (бачимо два вузьких пружка навколо руки). Верхній одяг — об'ємний довгий халат. Поли його облямовували гладенькі, досить широкі смуги. Халат накинутий на плечі жінки, тому рукав вільно звисає дотолу.

Повернемося до полосів. Убір цього типу, оздоблений двома рельєфними поясками, увінчує богиню, зображену на сережках з кургану 2, пох. 6 поблизу с. Любимівка (Херсонська обл.) (Лесков 1974, с. 87—88).

Схожий убір, але з начільною стрічкою, прикрашеною короткими насічками, бачимо на голові богині, образ якої подано на сережках з кургану Товста Могила (Дніпропетровська обл.) (Мозолевський 1979, с. 200—205). Цікаво, що одяг жінки — іонійський хітон, підперезаний широким паском під грудьми (с. Любимівка), або перев'язаний хрестоподібно (Товста Могила). Тобто, зображення створені за схемами, властивими для творчості грецьких художників (фронтальний ракурс, поза оранти, грецький одяг), але місцеві майстри вносили «етнографічне забарвлення» у змалювання божества, зробивши акцент на головному уборі — полосі.

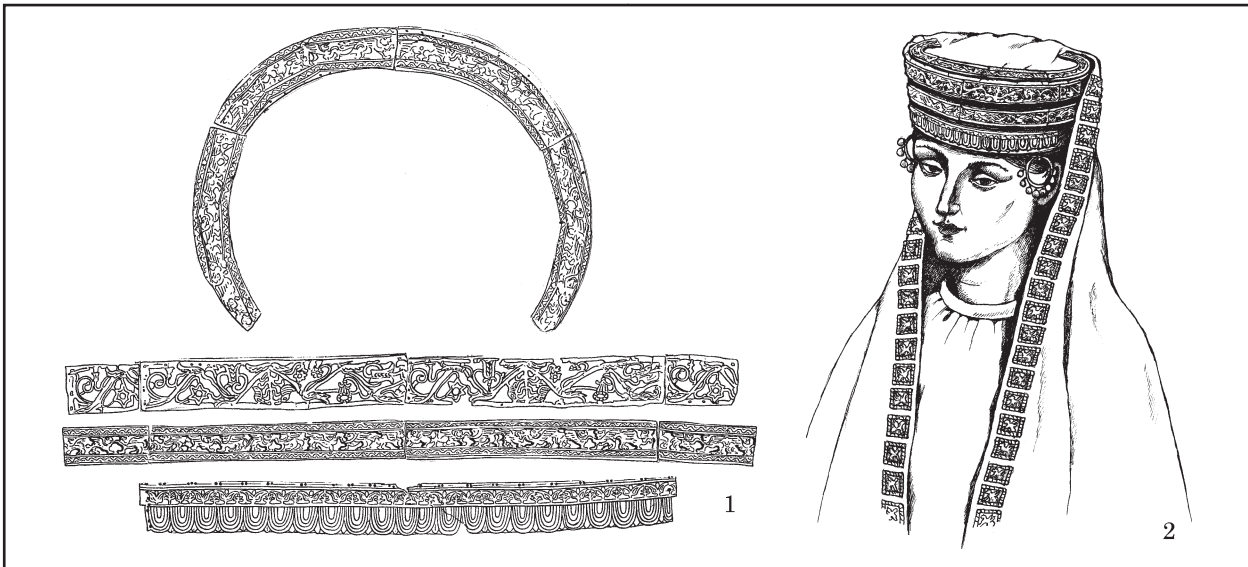
З циліндричними уборами пов'язані декоративні елементи, які відбивають особливості форми: здебільшого прямокутні пластинки, смужки, стрічки, обідки з підвісками тощо. Зазначені декоративні деталі є «формотворчими», тому що чітко відбивають особливості поверхні, на якій їх прикріпляли. Аналіз оздоб дозволяє визначити певні пунктирні лінії, за якими можна відтворити головний убір. «Формотворчі» прикраси використовували для різ-



Рис. 6. Зображення жінки у парадному костюмі — центральний персонаж в композиції на золотій пластині з кургану 4 поблизу с. Сахнівка

них варіантів циліндричних уборів — полосів, модіїв та калафів.

Викликають цікавість золоті оздобы з рельєфними орнаментами, виконаними в техніці витискування: пластини різного розміру, зафіксовані біля черепа скіф'янки, поховання якої досліджено в кургані 22 (п. 1) поблизу с. Вільна Україна (Херсонська обл.) (Лесков 1974, с. 87). Інтерпретація знахідок лягла в основу реконструкції полоса, а також складових комплекту: покривала та налобної стрічки. Її (тобто, стрічку) прикрашала довга пластина, так звана метопіда, з рельєфним візерунками на поверхні, розміщеними на двох ярусах. Верхній — рослинний орнамент, а нижній — смуга з овів. Це традиційне оформлення метопід. По боках та зверху на пластині пробиті отвори для пришивання її до основи — текстильної або шкіряної стрічки. Але зараз зосередимо увагу на 12 аплікаціях, які були декором шапки. Серед них — 4 дугоподібні пластини, на яких відтиснуто орнамент — протистояння міфічних істот: сфінкса (зліва) і грифона (справа), 4 вузькі ажурні прямокутні пластини з аналогічною сценою, а особливою вишуканістю вирізняються візерунки на ажурних смугах: в центрі декоративного поля — схематичне зображення дерева, на гілках якого сидять птахи, а обабіч від дерева — тонкі хвилясті лінії, які



**Рис. 7.** Декоративні елементи та реконструкція полоса з кургану 22, поховання 1 поблизу с. Вільна Україна: 1 — макетування розміщення золотих прикрас на стінках та «маківці» полоса; 2 — комплект головних уборів: налобна стрічка, полос, покривало

імітують гілки пагони з квітами. Пластини-аплікації виконані в техніці витискування з наступним наскрізним прорізанням. По периметру пробито отвори для пришивання до основи. Пластини, про які йдеться, виділяються характером вигину — кожна з них становить частину окружності. Застосувавши метод макетування, можна уявити контури фігури, створеної з'єднаними між собою пластинками (рис. 7: 1). Як бачимо, це дуга, між кінцями якої великий проміжок. Очевидно, аплікації були прикріплені на маківці циліндричної шапки. Розміри верхньої основи — 780 мм (розрахований при макетуванні), а нижньої — 560—600 мм (середній розмір голови). Стінки убору спереду і з боків прикрашали ряди золотих смуг. Верхній ряд — ажурні пластини з рослинним візерунком (довжина 448 мм), а нижче — накладки із зображенням грифона і сфінкса (довжина фризу — 388 мм). Висота убору — 70—100 мм. До комплекту уборів входило покривало. Воно закривало неприкрашену частину шапки. Декоративні елементи покривала — прямокутні пластинки із зображенням грифона. Їх нашивали по краях відрізу тканини (рис. 7: 2) (Клочко, Іваненко 2017, с. 45).

Крім назви **полос**, (про його характеристики було сказано вище), фахівці, описуючи головні убори, які носили жінки в Північному Причорномор'ї, застосовують термін **калаф** (грецьк. κάλαθος — корзина). Аналіз мистецьких пам'яток дає можливість уявити вигляд калафа саме за такими характеристиками: убір нагадує кошик з вузьким денцем (або зрізаний конус, обернений широкою основою догори), тобто при зіставленні верхнього і нижнього діаметрів фіксуємо значну різницю між ними. Наприклад, зображення уборів на творах торевтики: срібному блюді з Чортomla — боги-

ня в позі Оранти, торкається країв убору; кінському налобнику з кургану Цимблєка, підвісках з кургану Велика Близниця (нерейди на гіпокампах), пластинках з кургану Велика Близниця — фігура танцівниці, зображення крилатої богині з завитками аканфа замість ніг (Артамонов 1966, табл. 179, 296, 300, 267, 308) Прикраси для оформлення «класичного» калафа знайдені у похованні жінки в кургані Старший брат, групи Трибратніх курганів (с. Огоньки, Крим) (Трейстер 2008, с. 112—113).

За прикрасами, знайденими у похованнях скіф'янок, реконструйовані головні убори, які мають ознаки **калафа** — невисокі, розширюються догори, з увігнутими стінками (нагадує зрізаний конус обернений широкою основою догори). Але ці убори відрізняються від «класичних» калафів пропорціями: нижня основа дорівнює окружності голови, а верхня — помітно більша. Крім того, убори належать до розряду шапок, бо їх вирізняє опукла верхівка. Реконструкції таких шапок зроблені завдяки точній фіксації в похованнях золотих пластин різної форми. Наприклад, привертають увагу набори декоративних елементів з курганів 22 поблизу с. Кам'янка (Миколаївська обл.), Тетянина Могила (Дніпропетровська обл.) (Клочко, Гребенников 1982, с. 35—45; Клочко, Мурзін, Ролле 1991, с. 48—52). Залишки уборів добре зберегли не тільки їх контури, а й місце кожної пластинки — аплікації. Можливо, до таких шапок більше підходить назва **модій** (грецьк. μόδιος; лат. modius): як зазначено в деяких словниках, це головний убір схожий на калаф.

Дугоподібний виступ над чолом вирізняє ще один тип циліндричних уборів. За визначенням П. К. Степанова це так звані «кокошники». Інформацію про вигляд таких уборів можна вилучити, аналізуючи сцени адорації



Рис. 8. Золоті пластинки із зображеннями «сцени адорації»: 1 — мініатюра з кургану Чортомлик; 2 — аплікація з Мелітопольського кургану; 3—4 — пластинка з кургану 4 поблизу с. Носаки

(одне з умовних означень сюжету) на золотих пластинках: в рамці з овів вміщено зображення жінки в опатному вбранні, яка сидить на троні, та юнака, що стоїть перед нею, тримаючи ритон (рис. 8). У руці жінки дзеркало — атрибут богині Аргімпаси. Обоих учасників дійства показано у профільному ракурсі, але давній художник зумів передати особливості форм головного убору, плечового та поясного одягу. Почнемо з голови: над чолом скіф'янки — невисока циліндрична шапочка з дугоподібним вигином спереду нагадує стефану. Археологічні знахідки — декоративні засоби для оформлення фронтальної частини полоса є джерелом для реконструкції головних уборів у вбранні представниць скіфської еліти. Найпишніший декор вирізняв полоси, відтворені за матеріалами з курганів Товста Могила поблизу м. Покров, Чортомлик (Дніпропетровська обл.), № 22 (п. 2) поблизу Вільна Україна, № 9 поблизу с. Мала Лепетиха (Херсонська обл.), Великий Рижанівський (Черкаська обл.) тощо. Ці циліндричні убори мають ознаки **полосів**, а їх варіативні особливості варто зафіксувати за «іменем» кургану.

Більш скромні прикраси полосів зафіксовані у похованнях жінок, що не належали до найвищих щаблів суспільства (курган 16, пох. 2 поблизу с. Златополь, Запорізька обл.) (Клочко, 1982, с. 123, рис. 3).

Розглядаємо мініатюру далі. Жінка одягнена у довгу сукню з рукавами, які закривають руки до зап'ясть і збираються на манжету (чи прикрашені широкими браслетами?). Одяг широкий, під самою шиєю призбираний так, що утворюються складки. Зараз відомо вже 7 реплік цього сюжету: пластинки знайдено в курганах Куль-Оба (Крим), Чортомлик (Дніпропетровська обл.); Верхній Рогачик, Перший Мордвинівський (Херсонська обл.); Мелітопольський, № 4 в уроч. Носаки, Огуз (Запорізька обл.). Усі вони, мабуть, були виконані з однієї матриці, але часто зображення доробляли, коли з якихось причин воно виявлялось нечітким. Тому трактування образів цієї сцени відрізняються один від одного деякими дета-

лями. Наприклад, оформлення коміра сукні — тоненький пружок, під яким збирається тканина, що утворює стан одяжі. У деяких випадках комір відтворений так, що видно шию жінки (мініатюра з кургану Куль-Оба). Інколи впадає в око, що комір щільно охоплює шию богині, а пружок досить широкий (пластинки з курганів Чортомлик та Мордвинівський) (рис. 8: 1). Ще одне зображення: комір має вигляд опуклого тоненького валика, що відстовбурчується від шиї (пластинки з Мелітопольського кургану та поблизу с. Носаки) (рис. 8: 2—4). Такі ж деталі можна відзначити і у передачі рукавів: то широкі манжети, то невиразні смужки навколо зап'ясть. Можна припустити, що художник, доробляючи зображення безпосередньо на пластинках чи на матриці, показував відомі йому елементи вбрання. Отже, маємо інформацію про різні форми комірців та завершення рукавів.

Аналіз мініатюри зі «сценою адорації» дозволяє одержати інформацію про один з типів поясного одягу. Так, на деяких пластинках цієї серії (наприклад, з Мелітопольського кургану, № 4 поблизу с. Носаки) добре видно такий елемент костюма як спідниця. Її вирізняє вшита посередині полотнища повздовжня планка, з двох боків якої створені поперечні складки, змальовані дугоподібними лініями (рис. 8: 2—4). Схожий одяг (з поперечними драпіровками) зображено на «жінці перед курильницею» (циліндрична печатка з колекції Клерка) (Руденко 1952, рис. 23). Спідниці, імовірно, мали статусний характер, їх носили поверх сукні.

Верхній одяг скіф'янки — персонажа «сцени адорації» — довгий халат. Художник показав його накинутим на плечі. Поли халата прикрашені по краю смугами, можливо, так позначено опушка з хутра. Профільне розміщення образів у композиції дозволяє бачити один рукав одягу: він підкреслено довгий — сягає долівки. Привертає увагу передплічна частина рукава: поперечною смугою, мабуть, позначено лінію пришивання рукавів до стану халата. Це спостереження дає змогу уявити спосіб формування стану: його утворювали два полотнища, пе-





Рис. 9. Образ жінки на підвісках до сережок з кургану 10 поблизу с. Велика Знамянка

рекинуті через плечі, зшиті на спині та з боків, у передпліччі пришиті рукава. Це так званий тунікоподібний крій (Клочко 1992, с. 97).

Довжина рукавів — ознака належності до верхівки суспільства. Зображення наплічного одягу з гіперболізовано довгими рукавами або їх імітацією бачимо в костюмах племен Передньої Азії, зокрема — у вбранні представників Ахеменідської еліти. У Пазирицьких курганах знайдено жіночі шуби з вузькими рукавами, розмір яких перевищує довжину руки. Ще одна знахідка — так званий «Катандинський фрак» (одяг чоловічий чи жіночий?) — одяг вирізняють, крім інших деталей, надто вузькі рукава (Полосьмак, Баркова 2003, с. 44, рис. 2: 17; с. 59, рис. 2: 31). Гіперболізація деталей одягу, втрата його практичності — все це властиво представникам соціально неоднорідного суспільства. За словами Н. І. Гаген-Торн, «Одяг символічний... самим кроєм, що відображає, символізує суспільне значення» (Гаген-Торн 1960, с. 51—52).

Дугоподібний контур фронтальної частини підкреслено в уборі на голові богині, представленої на пластинках — деталях сережок, знайдених в кургані 10 поблизу с. Велика Знамянка (Запорізька обл.) (рис. 9). Жінка зображена в ошатному вбранні, сидить у величній позі на троні, руки лежать на колінах, правою рукою підтримує посудину з округлим корпусом. Художник показав кругле, злегка витягнуте

обличчя з крупними рисами, спокійним виразом. Очі жінки опущені, на вустах — легка усмішка. Викликають цікавість деякі подробиці костюма. Насамперед, головний убір: він нагадує і шапочку з куполоподібним завершенням, і стефану завдяки абрису верхнього краю. На мій погляд, більше аргументів має версія, що на голові богині — стефана. Як сказано вище, убори такого виду увійшли до складу святкових костюмів скіф'янок і це відбилося в оформленні полосів дугоподібними елементами. Убір досить низько насунутий на чоло, плавною дугою вигнутий над бровами. Декор на площині убору — дрібні заглиблені кружальця зосереджені в трьох зонах, відокремлених одна від іншої опуклими лініями. Ще одна деталь, яка вирізняє зображення костюма: на плечах жінки по дві стрічки — оздоба убору чи давній художник показав покривало? Убір, доповнює перелік усіх зображень і є аналогією для реконструкції за матеріалами з поховання 4 у «Великому кургані» М. І. Веселовського (поблизу с. Лепетиха, Херсонська обл.) (Клочко, Васіна 2002, с. 150—169). Вироби — унікальні, хоча нагадують деталі оформлення цілком різних за типом головних уборів: 2 вузькі золоті смужки, до яких прикріплено вирізані за контуром рельєфні зображення сфінксів. Вони розміщені перпендикулярно до основи так, що на одній стрічці міфічні істоти обернені обличчям вліво, а на другій — вправо. Обидві стрічки дугоподібно зігнуті, тобто, мабуть, зберегли обриси предмета, до якого були припасовані. Контури стрічок з рельєфними зображеннями сфінксів з пох. 4 у кургані М. І. Веселовського свідчать, що їх використовували для художнього завершення убору з дугоподібно вигнутою налобною частиною. За обрисами, завдяки заокругленню, він нагадує стефану. Площину між її нижнім і верхнім краями заповнили аплікаціями — смугами із золотих пластинок (рис. 10).

Привертає увагу і вбрання богині, зображеної на сережках з Великої Знамянки. Вона одягнена у сукню — глухе, накладне вбрання з довгими рукавами. Добре позначені такі деталі: виріз трикутної форми, оздоблений короткими рельєфними лініями. Можливо, імітація нашитих пластинок — аплікацій. Прикраси рукавів — поздовжні смуги від плеча до зап'ястя. Саме на ділянці, де закінчуються рельєфні оздобы, були лінії пришивання рукавів до стану, який утворювали центральне полотнище та дві боковини. Рельєфними лініями підкреслені складки одягу, з-під якого видно носки черевиків.

Образ богині в ошатному вбранні вміщено на пластині, яка була прикрасою конусоподібного головного убору. Йдеться про знахідку в похованні жінки, яка належала до верхівки синдо — меотського суспільства (курган Карагодеуашх, м. Кримське, Прикубання) (Вахтина 2018, 164—171). Час захоронення небіжчиці збігається з хронологічними рамками



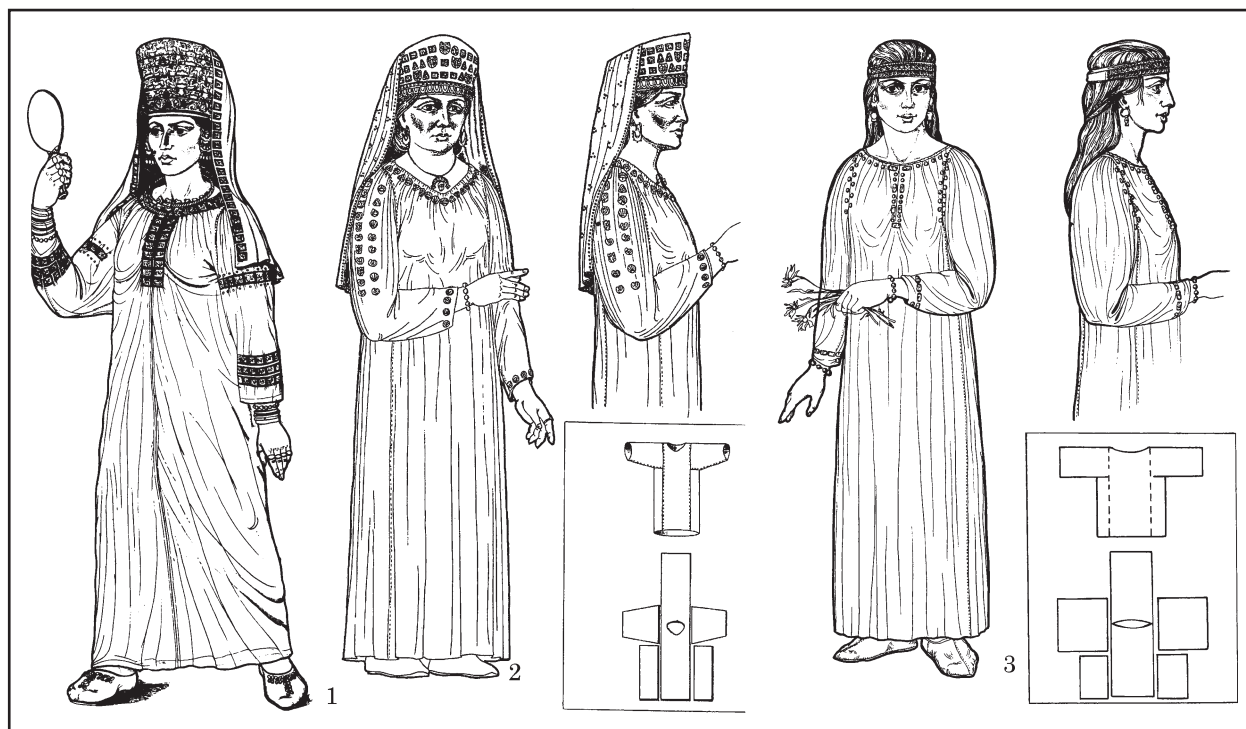
Рис. 10. Реконструкція головного убору за знахідками з поховання 4 у «Великому кургані М. І. Веселовського» (поблизу с. Лепетиха)

зведення відомих скіфських царських курганів (340—315 рр.). Тобто, синдо — меотські і скіфські пам'ятки належать до одного кола. Пластина — прикраса головного убору відповідає характеристикам творів греко-варварського стилю. Як сказано вище, Г. Н. Боровка мав за взірць цю аплікацію, щоб визначити певні параметри для реконструкції конусоподібних уборів. Отже, перед нами золота пластина у вигляді витягнутого трикутника (висота 21 см). На ній у трьох ярусах показано сцени, інтерпретовані як «шлюбний бенкет». Центральний персонаж — жінка в опатному вбранні, на голові якої високий конічний ковпак (рис. 11). Дослідники відмітили збіг деяких деталей у оформленні аплікацій — реальної знахідки та відтвореної на ній: тричленна композиція, дугоподібний нижній край та гострокінцеве завершення. Отже, пластина є ґрунтовною підставою для реконструкції конусоподібного убору, а його зображення — підтвердженням правильності наших уявлень про зовнішній вигляд та параметри шапок зазначеної форми. Хоча поки що трапилась тільки одна знахідка, яка незаперечно належала до декору конічних шапок, але, як свідчать різноманітні документи (образотворчі та археологічні матеріали), такі



Рис. 11. Зображення жінки в опатному костюмі на пластині з кургану Карагодеуаш (м. Кримське, Прикубання)

убори були властиві різним племенам (Клочко 1986, с. 14—24). На території Скіфії у костюмах жінок конусоподібні убори з'явилися ще за часів архаїки: з окремих пластинок створювали композиції, які підкреслювали абрис (трикутник) передньої площини убору. У V—IV ст. до н. е. у творчості населення Скіфії бачимо нові образи та принципи оформлення уборів: декоративне поле розділяють на зони чи яруси орнаментальними смугами, між якими вміщують ритмічні ряди однорідних образів. Візерунки підкреслюють пропорції шапок. За декоративними елементами, зафіксованими в похованнях скіф'янок, реконструйовано різні варіанти конічних уборів. Яскравими прикладами є реконструкції з курганів: Чортмлик, Бердянський, Мордвинівський, № 3 поблизу с. Богданівка (Херсонська обл.), № 4 поблизу с. Ізобільне (Дніпропетровська обл.). Вони належали жінкам з різних соціальних верств. Можливо, це пов'язано зі специфічними функціями шапок



**Рис. 12.** Реконструкції костюмів за матеріалами зі скіфських курганів: 1 — курган Товста Могила поблизу м. Покров; 2 — курган Казенна Могила поблизу с. Тополине; 3 — курган 17 (пох. 2) поблизу с. Золота Балка

конусоподібної форми. Одне з припущень: вони належали до церемоніальних шлюбних уборів (Клочко 1986, с. 22).

Жінка в сцені на нижньому ярусі на пластині з кургану Карагодеуашх зображена у ієратичній позі, обабіч — двоє чоловіків (рис. 11). Слід відмітити одяг жінки: широку сукню з довгими рукавами, зібраними на зап'ястку чи браслетом, чи нашитою манжетю. Постаць огортає накинутий на плечі широкий халат. Його поли знизу зокруглені, оздоблені смугами, на яких вміщено візерунок з трьох з'єднаних кружалець, а за смугою — орнамент також з кружалець. Рукава халата довгі — сягають землі, знизу вони оформлені гладенькою смужкою. Тобто, наплічний одяг має такі ж характеристики, як і описаний раніше: сукня з довгими рукавами, широкий халат з надмірно довгими рукавами.

Зображення жінок на творах торевтики відкрили можливість створення реконструкцій убрання, зіставивши наші знання про нього, зі знахідками декоративних елементів, зафіксованих у похованні. Розташування аплікацій на одязі було підпорядковане певним закономірностям його оздоблення. А саме: всілякі візерунки розміщували на швах, навкруг горловины, на руках навколо зап'ясть, облямовували поли, мережили край одягу. Якщо у похованні прикраси убрання зафіксовано *in situ*, то вони служать відправними точками, за якими можна визначити силует одягу, його деталі (форму вирізу, манжети), а також спосіб формування, тобто крій (Клочко 1998, с. 142—145, табл. VI).

Чітко зафіксовано розташування декоративних залишків костюма у похованні скіф'янки у кургані Товста Могила. Золоті пластинки окреслюють силует вбрання: прикраси на руках та на грудях. Вбрання жінки було накладним, тобто — сукня. Стан його сформовано з двох полотниць шириною близько 27—30 см. Їх зшивали посередині та з боків. До стану пришивали рукава: лінія пришивання була на 12 см нижче плеча (Мозолевський, 1979, с. 206). На звороті пластинок — аплікацій збереглися клаптики тканини: це атлас червоного та синього кольорів. Можна уявити, який ефектний вигляд мав костюм, в якому поєднано ці барви, підкреслені сяйвом золота (рис. 12: 1).

Залишки декору вбрання зафіксовані у похованні в кургані Казенна Могила (с. Шмальки, Запорізької обл.). Оздобу сукні — золоті пластинки, прикраси рукавів та вирізу одягу. Це відправні точки для визначення його силуету та крою. Жінка була одягнена у сукню. Про це свідчить розташування аплікацій: вони утворюють суцільний разок, окреслюючи виріз у формі трикутника. Загальна довжина орнаментального ряду на вирізі — 34 см. Візерунки на рукавах — поздовжні ряди — відмічають місце їх з'єднання зі станом — на плечових суглобах. Відстань між ними близько 40 см: це ширина полотнища, яка була основою стану. Під рукавами робили бокові вставки, щоб досягти необхідної ширини. Рукава входили всередину крою. Сукня скіф'янки нагадує зображення на пластинці від сережки з кургану 10 поблизу с. Велика Знам'янка Збігаються форми вирі-

зу на грудях, розміщення прикрас на рукавах (Клочко 1992, с. 100, рис. 6). Це є надійним доказом правильності запропонованої реконструкції (рис. 12: 2).

Декоративні фрагменти вбрання зафіксовані у похованні жінки в кургані 17 (пох. 2) поблизу с. Золота Балка (Херсонська обл.) (Клочко 1992, с. 101, рис. 8). Це золоті пластинки, зафіксовані на грудях та на руках похованої. Розташування аплікацій вимальовує конструктивні лінії одягу, який був розшитий у верхній частині: «гудзики» утворювали повздовжні смужки зліва та справа на грудній клітці. Візерунки відмічають розміри центрального полотнища. Його перекидали з плечей на груди, в ньому робили виріз для голови і розріз посередині. Пластинки облямовували краї розрізу (рис. 12: 3).

Аналіз пам'яток мистецтва та археологічних матеріалів дають інформацію про поясний одяг скіф'янок. Вище була описана спідниця, зображена на мініатюрі зі сценою адорації (рис. 8: 3, 4). Крім того, за деякими зображеннями можна уявити форму і навіть деталі розпашних спідниць. Йдеться, насамперед, про убрання богині («Володарки звірів»), образ якої бачимо на сакральних предметах з Александропольського кургану. На бронзових навершях показано жінку в розпашній спідниці з численними складками. Одяг довгий, закриває взуття. А на ажурних залізних пластинах, плакованих сріблом, богиня так само в складчастій, але короткій (до колін) спідниці, закріпленій на торсі вузьким пояском (Артамонов 1966, с. 136—138). Такий одяг простий у виготовленні: кілька відрізків тканини з'єднували між собою, так щоб одержати одне полотнище, яке пришивали до пояса. Крім того, розпашні спідниці зручні у вжитку: їх можна надівати поверх штанів, сукні тощо. Схожу спідницю — бельдемчи — описують етнографи в киргизькому костюмі (Мохова 1979, с. 206, рис. 1, 2). За археологічними знахідками (рештками тканини) у похованні дівчинки в кургані Вишнева Могила (Запорізька обл.) реконструйовано такий вид одягу (Прилико, Болтрик 1991, с. 18—23).

Образи жінок у мистецтві населення Північного Причорномор'я, виконані в художніх традиціях греко-варварського койне. Детальне вивчення зображень дозволило скласти уявлення про костюми скіф'янок у IV ст. до н. е.: комплекти головних уборів, як їх носили, плечовий одяг — рукавний нерозпашний (сукні) та розпашний — халат; поясний — нерозпашні спідниці з центральною планкою та драпіровками, а також — розпашні. Зіставлення образотворчих матеріалів з археологічними є основою для відтворення головних уборів та одягу, характерних для жінок, які належали до різних соціальних станів. Аналіз зображень дозволяє виявити деякі загальні принципи у створенні головних уборів, а також одягу, визначити різновиди, способи створення компонентів костюмів.

## ЛІТЕРАТУРА

- Артамонов, М. И. 1964. *Сокровища скифских курганов*. Ленинград; Прага: Аврора.
- Бессонова, С. С. 1983. *Религиозные представления скифов*. Киев: Наукова думка.
- Бидзиля, В. И., Полин, С. В. 2012. *Скифский царский курган Гайманова Могила*. Киев: Скиф.
- Богатырев, П. Г. 1971. *Вопросы теории народного искусства*. Москва: Искусство.
- Боровка, Г. Н. 1921. Женские головные уборы Чертомлыцкого кургана. *Известия Российской академии истории материальной культуры*, 1, с. 169-192.
- Вахтина, М. Ю. 2018. Об устройстве каменной гробницы в кургане Карагодеуашх. *Археологія і давня історія України*, 2 (27), с. 164-171.
- Вейс, Г. 1873. *Внешний быт народов с древнейшего до наших времен*. Москва, I.
- Гаген-Торн, Н. И. 1960. *Женская одежда народов Поволжья*. Чебоксары: Чувашгосиздат.
- Ильинская, В. А. 1968. *Скифы Днепровского Левобережья*. Киев: Наукова думка.
- Клочко, Л. С., Гребенников, Ю. С. 1982. Скифский калаф IV в. до н. э. В: Телегин, Д. Я. (ред.). *Материалы по хронологии археологических памятников Украины*. Киев: Наукова думка, с. 37-53.
- Клочко, Л. С. 1982. Новые материалы к реконструкции головного убора скифянок. В: Теренозожкин, А. И. (ред.). *Древности Степной Скифии*. Киев: Наукова думка, с. 118-130.
- Клочко, Л. С. 1986. Реконструкция конусоподобных головных уборів скіфянок. *Археологія*, 56, с. 21-43.
- Клочко, Л. С., Мурзін, В. Ю., Ролле, Р. 1991. Головной убор з кургану Тетянина Могила. *Археологія*, 3, с. 48-52.
- Клочко, Л. С. 1992. Плечовий одяг скіф'янок. *Археологія*, 3, с. 95-106.
- Клочко, Л. 1998. Реконструкция костюма женщины из боковой могилы Большого Рыжановского кургана. *Materialy i Sprawozdania Rzeszowskiego Ośrodka Archeologicznego*, I, с. 139-149.
- Клочко, Л. С., Васіна, З. О. 2002. Реконструкція жіночого вбрання за знахідками у «Великому кургані М. І. Веселовського». *Музейні читання: Матеріали наукової конференції Музею історичних коштовностей України — філіалу Національного музею історії України. Київ, листопад, 2001 р.*, с. 150-169.
- Клочко, Л. 2013. Типы декоративных элементов в оформлении головных уборов скифянок. *Tiragetiā*, VII (XXII), 1, с. 19-28.
- Клочко, Л. С. 2014. Нашийні прикраси скіфянок. Ланцюжки з окремих елементів. *Музейні читання: Матеріали наукової конференції Музею історичних коштовностей України «Ювелірне мистецтво — погляд крізь віки»*. Київ, 12—15 листопада 2013 р., с. 112-118.
- Клочко, Л. С., Іваненко, А. С. 2017. Полос, калаф, модій (реконструкція за ажурними прикрасами зі скіфських поховань). *Пам'ятки центру пам'яток-наследства*, 32, с. 41-52.
- Кобылина, М. М. 1984. Скульптура; живопись; мозаика, вапоспись; торевтика; коропластика. В: Кошпеленко, Г. А. (ред.). *Античные государства Северного Причерноморья*. Москва: Наука, с. 212-219.
- Лесков, О. 1974. *Скарби курганів Херсонщини*. Київ: Мистецтво.
- Маслова, Г. С. 1984. *Народная одежда в восточнославянских традиционных обычаях и обрядах XIX — начала XX века*. Москва: Наука.

Махова, Е. И. 1979. Некоторые элементы киргизского национального костюма. В: Сухарева, О. А. (ред.). *Костюм народов Средней Азии. Историко-этнографические очерки*. Москва: Наука, с. 205-211.

Мозолевський, Б. М. 1979. *Товста Могила*. Київ: Наукова думка.

Музей... 2004. *Музей історичних коштовностей України: Альбом*. Київ: Мистецтво.

Онайко, Н. А. 1976. Антропоморфные изображения в мето-скифской торовитке. В: Сокольский, Н. И. (ред.). *Художественная культура и археология античного мира*. Москва: Наука, с. 166-178.

Полін, С. В., Кубышев, А. И. 1997. *Скифские курганы Утлюкского междуречья (в Северо-Западном Приазовье)*. Киев: Наукова думка.

Полосьмак, Н. В., Баркова, Л. Л. 2005. *Костюм и текстиль пазырыкцев Алтая (IV—III ст. до н. э.)*. Новосибирск: Инфолио.

Прилипко, Я. П., Болтрик, Ю. В. 1991. Опыт реконструкции скифского костюма на материалах погребени скифянки из Вишневои Могили. В: Болтрик, Ю. В., Бунятян, Е. П. (ред.). *Курганы Степной Скифии*. Киев: Наукова думка, с. 18-33.

Ростовцев, М. И., Степанов, П. К. 1917. Эллино-скифский головной убор. *Известия Археологической Комиссии*, 63, с. 69-101.

Руденко, С. И. 1952. *Горно-алтайские находки и скифы*. Москва; Ленинград: АН СССР.

Степанов, П. К. 1917. *История русской одежды*. Петроград, I.

Трейстер, М. Ю. 2008. Изделия из бронзы, кости и украшения. В: Трейстер, М. (ред.). *Трехбратние курганы. Курганный комплекс второй половины IV — III вв. до н. э.* Симферополь; Бонн, с. 105-123.

Фармаковский, Б. В. 1921. Три полихромные вазы в форме статуеток, найденные в Фанагории. *Записки Российской Академии истории материальной культуры*. Петербург, с. 1-45.

Higgins, R. A. 1961. *Greek and roman jewellery*. London.

## REFERENCES

Artamonov, M. I. 1964. *Sokrovishcha skifskikh kurganov*. Leningrad; Praga: Avropa.

Bessonova, S. S. 1983. *Religioznye predstavleniia skifov*. Kiev: Naukova dumka.

Bidzilia, V. I., Polin, S. V. *Skifskii tsarskii kurgan Gaimanova Mogila*. Kiev: Skif.

Bogatyrev, P. G. 1971. *Voprosy teorii narodnogo iskusstva*. Moskva: Iskusstvo.

Borovka, G. N. 1921. Zhenskii golovny ubor Chertomlytskogo kurgana. *Izvestia Rossiiskoi akademii istorii materialnoi kultury*, 1, s. 169-192.

Vakhtina, M. 2018. Ob ustroistve kamennoi grobnitsy v kurgane Karagodeuashkh. *Archeologiya i davnii istoria Ukrainy*, 2 (37), s. 164-171.

Weis, G. 1873. *Vneshnii byt narodov s drevneishego do nashikh vremen*. Moskva, I.

Gagen-Torn, N. I. 1960. *Zhenskaia odezhda narodov Povolzhia*. Cheboksary: Chuvashgosizdat.

Ilinskaia, V. A. 1968. *Skify Dneprovskogo Lesostepnogo Levoberezhia*. Kiev: Naukova dumka.

Klochko, L. S., Grebennikov, Iu. S. 1982. Skifskii kalaf IV v. do n. e. In: Telegin, D. Ia. (ed.). *Materialy po khronologii arkheologicheskikh pamiatnikov Ukrainy*. Kiev: Naukova dumka, s. 37-53.

Klochko, L. S. 1982. Novye materialy k rekonstruktsii golovnogo ubora skifianok. In: Terezhzhkin, A. I. (ed.). *Drevnosti Stepnoi Skifii*. Kiev: Naukova dumka, s. 118-130.

Klochko, L. S. 1986. Rekonstruktsiia konusopodobnykh golovnykh uboriv skifianok. *Arkheologia*, 56, s. 21-43.

Klochko, L. S., Murzin, V. U., Rolle, R. 1991. Holovnij ubir z kurhanu Tetianova Mohila. *Arkheologia*, 3, s. 48-52.

Klochko, L. S. 1992. Plechovyi odiah skifianok. *Arkheologia*, 3, s. 95-106.

Klochko, L. S. 1998. Rekonstruktsiia kostiuma zhenshchiny iz bokovoi mogily Bolshogo Ryzsanovskogo kurgana. *Materialy i Spravozdania Rzeszowskiego Osrodka Archeologicznego*, XIX, s. 139-149.

Klochko, L. S., Vasina, Z. O. 2002. Rekonstruktsiia zhinohoho vbrannia za znakhidkamy u «Velykomu kurhani M. I. Veselovskogo». *Muzeini chytannia: Materialy naukovoi konferentsii Muzeiu istorychnykh koshtovnosti Ukrainy — filialy Natsionalnogo muzeiu istorii Ukrainy. Kiyv, lystopad, 2001 r.*, s. 150-169.

Klochko, L. 2013. Typy dekorativnykh elementov v oformlenii golovnykh uborov skifianok. *Tiragetiia*, VII (XXII), 1, s. 19-28.

Klochko, L. S. 2014. Nashiini prykrasy skifianok. Lantsiuzhky z okremykh elementiv. In: *Muzeini chytannia: Materialy nauk. konf. Muzeiu istorychnykh koshtovnosti Ukrainy «Iuvelirne mystetstvo — pohliad kriz viky»*. Kiyv, 12—15 lystopada 2013 r., s. 112-118.

Klochko, L. S., Ivanenko, A. S. 2017. Polos, kalaf, modij (rekonstruktsiia sa azurnymy prykrasamy zi skifskikh pokhovan). *Pamiatky Tsentru pamiatkoznavstva*, 32, s. 41-52.

Kobylina, M. M. 1984. Skulptura; zhivopis; mozaika; vasopis; torevtika; koroplastika. In: Koshelenko, G. A. (ed.). *Antichnye gosudarstva Severnogo Prichernomor'ia*. Moskva: Nauka, s. 212-219.

Leskov, O. 1974. *Skarby kurhaniv Khersonshchiny*. Kiyv: Mystetstvo

Maslova, G. S. 1984. *Narodnaja odezhda v vostochnoslavianskikh traditsionnykh obichaiakh I obriadakh XIX — nachala XX veka*. Moskva: Nauka

Makhova, E. I. 1979. Nekotoreie elementy kirgizskogo natsionalnogo kostiuma. In: Sukhareva, O. A. (ed.). *Kostiium narodov Srednei Azii. Istoriko-etnograficheskie ocherki*. Moskva: Nauka, s. 205-211.

Mozolevskij, B. M. 1979. *Tovsta Mohyla*. Kyiv: Naukova dumka.

Muzei... 2004. *Muzei istorychnykh koshtovnosti Ukrainy: Albom*. Kyiv: Mystetstvo.

Onaiko, N. A. 1976. Antropomorfnye izobrazheniia v meot-skifskoi torevtike. In: Sokolskii, N. I. (ed.). *Khudozhestvennaja kultura I arkheologia antichnogo mira*. Moskva: Nauka, 166-178.

Polin, S. V., Kubyshev, A. I. 1997. *Skifskie kurgany Utliukского междуречья (в Северо-Западном Приазовье)*. Киев: Наукова думка.

Polosmak, N. V., Barkova, L. L. 2005. *Kostiium i tekstil pazyryksev Altaj (IV—III st. do n. e.)*. Novosibirsk: Infolio.

Prilipko, Ia. P., Boltrik, Iu. V. 1991. Opyt rekonstruktsii skifskogo kostiuma na materialakh pogrebeniia skifianki iz Vishnevoi Mogily. In: Boltrik, Iu. V., Buniatian, E. P. (ed.). *Kurgany Stepnoi Skifii*. Kiev: Naukova dumka, s. 18-33.

Rostovtsev, M. I., Stepanov, P. K. 1917. Ellino-skifskij golovnoi ubor. *Isvestia Arkheologicheskoi Komissii*, 63, s. 69-101.

Rudenko, S. I. 1952. *Gorno-altaiskie nakhodki i skify*. Moskva; Leningrad.

Stepanov, P. K. 1917. *Istoria russkoi odezhdy*. Petrograd, I.

Treister, M. Iu. 2008. Isdelia iz bronzy, kosti i ukrasheniia. In: Treister, M. Iu. (ed.). *Trekhbratnie kurgany. Kurgannaia grupa vtoroi poloviny IV—III vv. do n. e.* Simferopol; Bonn, s. 105-123.

Farmakovskij, B. V. 1921. Tri polikhromnye vazy v forme statuetok, naidennye v Fanagorii. *Zapiski Rossiiskoi Akademii istorii materialnoi kultury*. Pererburg, s. 1-45.

Higgins, R. A. 1961. *Greek and roman jewellery*. London.

L. S. Klochko

## THE IMAGES OF WOMEN IN THE ART OF NORTHERN PONTIC REGION AS THE SOURCE FOR RECONSTRUCTION OF FEMALE SCYTHIAN COSTUMES

The costume is the category of culture which contains the information about material and spiritual spheres of life within the socium. The important sources for the costumes reconstruction are the archaeological artifacts. They combine findings — toreutics artifacts with antropomorphys images as well as remains of headwearings, clothing, shoes, decorative elements of clothing. Antropomorphy was not inherent for the art of Scythian tribes. However in V century BC the images of «masks» without specific details occur. Later, in IV century BC we find toreutics products which focus on the «portraits». Among them we find classical ancient Greek images, and stylized, made in Greek-Scythian tradition. Such characteristics can be found in artifacts with plot compositions. They are distinguished by Greek iconography, as well as ethnographic characteristics of the characters. Generally they can be presented as an image of the goddess on the throne from different perspectives.

The studying of the images showed that Scythian females had headwearings, generally inherent for many tribes. They are bedspreads, tapes, caps: cylindrical (poloses, modieses, kalafs) and cone-shaped. The

ethnolocal specifics to such headwearings is given by decorative elements. Some of them have the specifics of Greek diadem — stephan. It is highlighted by archaeological findings — golden aprons for trimming poloses with arched frontal ledge.

The analysis of female Scythian outer look allows to imagine the shape of shoulder and waist clothing: robes with sleeves longer than arm, wide dresses, draped skirt. Due to high-detailed images we can determine the way of shaping: observing details of the images showed two options for tunic-shaped cutting.

Despite the schematics and the generalization in female imagery, studying toreutics works with female Scythian images presented is an important foundation point for reconstructing not only the general look, but also the ways of creating costumes, their aesthetic, ethnolocal and semantic specifics.

**Keywords:** anthropomorphic images in scythian art, links of gold chains, varieties and types hats, reconstruction of scythian dress.

*Одержано 10.12.2018*

**КЛОЧКО Любов Степанівна**, кандидат історичних наук, науковий співробітник Національного музею історії України; Володимирська 2; Київ, 01030, Україна.

**KLOCHKO Liubov**, PhD, Senior Research Fellow, National Museum of History of Ukraine; Volodimirska 2, Kyiv, 01030, Ukraine.  
E-mail: liubaklochko@ukr.net.