

До історії стародавнього виробництва



Л.О. Шатіло

ДО РЕКОНСТРУКЦІЇ ДАХУ БУДІВЕЛЬ КУКУТЕНЬ-ТРИПІЛЬСЬКОЇ КУЛЬТУРИ

Розгляд проблеми реконструкції даху будинку кукутень-трипільської культури на ґрунті аналізу археологічних джерел та етнографічних матеріалів дозволяє запропонувати новий його варіант, що суттєво змінює загальний вигляд будівель.

К л ю ч о в і с л о в а: кукутень-трипільська культура, домобудування, дах, моделі будівель.

Будинок трипільської культури став її своєрідним символом. Його зображення в тих чи інших варіантах (від графічних реконструкцій до відтворених хат у натуральний або зменшений розмір) найчастіше прикрашає різноманітні наукові та науково-популярні видання (Черныш 1982; Колесников 1993; Бурдо 2007). Дах будинку як його важливий конструктивний елемент, звичайно, фігурує на таких зображеннях і створює певний образ будівлі. Джерел для його реконструкції мало, і вони не завжди беруться до уваги при відтворенні споруд.

Дах як невід'ємна складова виконує функції захисту будинку від впливів навколишнього середовища та значною мірою визначає його зовнішній вигляд, створює образ споруди та епохи її функціонування. Саме через це архітектори та будівельники завжди приділяли особливу увагу проектуванню та зведенню даху. Це стосується і житла первісних народів. Покрівля, передусім, мала виконувати опорну, гідро- та теплоізоляційну функції.

Що стосується інтерпретації конструкції даху трипільського будинку, то до 1940-х рр. припущення з цього питання висловлювалися лише в письмовій формі. Е. фон Штерн відзначав, що покрівля була влаштована зі щільно припасованих колод з товстою глиняною обмазкою, але мав сумніви щодо її форми — була вона плоскою чи на зразок склепіння. Вказуючи на досить значну суперечливість джерельного матеріалу, він зауважував, що форма деяких глиняних «грудок» з відбитками колод ро-

бити склепінчасту покрівлю більш імовірною. Щодо технології зведення даху такої форми, то дослідник припускав, що він спирався на ряд колод. Над цим рядом глиняну обмазку, на його думку, могли накладати товстим шаром ніж по краю і в такий спосіб досягали «склепінчастого влаштування» (Штерн 1906, с. 57). О. Спицин висловив думку, що покрівля була двосхилою і вкрита соломною (Спицын 1904, с. 44). С. Гамченко вважав, що землянки мали дах у вигляді склепіння, а наземні будинки були «вуликоподібними», тобто з плоским дахом, але абсолютної певності він не мав (Гамченко 1926).

У 1939 р. в житлі 5 на поселенні Коломийщина II біля с. Халеп'я вперше трапилися фрагменти моделі будівлі з покрівлею (Пассек, Безвенглинский 1939), за якими була зроблена графічна реконструкція — модель житла з чотирихилим дахом. Але вона археологічно не повна. З-поміж фрагментів даху немає важливих ключових елементів (наприклад, верхньої частини). Аналогічна модель знайдена на поселенні Гребені (Бибииков и др. 1960—62, табл. XIX). Вона також представлена фрагментами (можливо, від двох моделей) і знову ж без ключових елементів для реконструкції покрівлі. Не зважаючи на такі недоліки, знахідка з Халеп'я стала важливим кроком до створення Т. Пассек першого графічно відтвореного трипільського житла. Разом з малюнком моделі будівлі (з чотирихилим дахом) одразу був запропонований ще один варіант даху — двосхилий (Пассек 1949, с. 83). Цього разу джерелом для його реконструкції була низка моделей будівель із Західної Європи, що мали конькову

© Л.О. ШАТІЛО, 2012

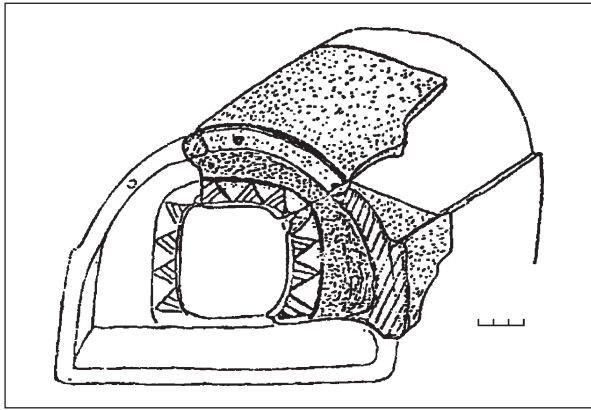


Рис. 1. Модель будівлі з поселення Сушківка (за О. Якубенко)



Рис. 2. Традиційна молдавська «кухня» (за М. Маруневич)

покрівлю (Пассек 1949, с. 78). Отже, в 1940-і рр. саме моделі дали уявлення про можливе перекриття трипільського будинку.

Пізніше були знайдені моделі закритого типу, але вже з іншою конструкцією даху. Це моделі з Розсохуватки (Цвек 1997), Сушківки¹ (рис. 1), Андріївки та Піщаного (Дяченко, Черновол 2007), де дах мав округлу форму. Говорячи про округлу форму даху, мається на увазі форма поперечного перетину, вдалішим було б її називати циліндричною або ж склепінчастою. Описуючи цей тип моделей будівель, дослідники часто відзначали, що дах двосхилий, проте його верхня частина не ребриста, а округла (Гусев 1996, с. 19). Моделі будівель з плас-

¹ Два фрагменти моделі будівлі були знайдені в 1916 р. експедицією В. Козловської, проте не були опубліковані, тож вважалося, що вони походять від двох моделей. Т. Пассек у своїй монографії навела один із фрагментів. Опублікувавши обидва фрагменти, Т. Мовша висловила припущення, що один фрагмент мав напівовальний дах, а другий — двосхилий. Нарешті, О. Якубенко знайшла на фрагментах місце стику, відтворивши одну модель з циліндричним дахом (див.: Пассек 1949, с. 95; Мовша 1964; Якубенко 1999).

кими схилами даху, що зверху з'єднувалися під гострим кутом, утворюючи «коньок», були виділені С. Гусевим в окремий підтип — АІ (там само, с. 18). Але ці моделі — з Окопів, Костешт IV та згадані з Коломийщини II і Гребенів — представлені фрагментами, що не мають «конька». Через це така інтерпретація їх поки що видається непереконливою.

У реконструкціях трипільських будинків циліндричний тип даху до уваги не брали. Більшість будинків прийнято було реконструювати з двосхилим дахом, хоча на відомих нам моделях такий дах не трапляється (Шатіло 2005, с. 130—139).

У пошуках аналогій такого типу даху виникають деякі труднощі. Одна з них — незначна кількість досліджень з історії розвитку сільської архітектури. Особливо це стосується тих народів, де будівлі мали схожий, тобто циліндричний, тип перекриття. Пояснити це можна тим, що така конструкція даху практично зникла в 20 ст.² Яскравим прикладом такого процесу є молдавська сільська архітектура. Там ще донедавна був поширений дуже цікавий тип жител (рис. 2) — так зв. «кухні» — господарські споруди, які використовували переважно влітку (Маруневич 1980, с. 68—71). Вірогідно, що вони наслідують дуже архаїчну форму. Саме господарські будівлі довше ніж головний житловий будинок зберігають давні традиції зведення та архітектурні деталі. Можна припустити, що, коли виникали поселення, то всі будинки були однакові, і лише згодом, на певному етапі розвитку суспільства, відбувалося розширення площі будинку та з'явилися садиби, де господарська частина часто була виносена за межі оселі. Найбільших змін зазнає саме житловий будинок³. На господарські споруди менше впливає мода ніж на житлові. Їх зводять з найдешевших матеріалів, перш за все з природних місцевих. Такі споруди рідко перебудовують чи добудовують. Саме до такого типу житла і належали молдавські «кухні», що дуже нагадують трипільські модельки жител.

Дахи склепінчастої форми характерні, за етнографічними даними, здебільшого для місцевостей з теплим кліматом. Вони були пошире-

² Виняток становлять ісламські та деякі південноєвропейські країни, де значну кількість будинків з циліндричним дахом можна бачити й нині. Проте аналогічною є тільки форма, а не матеріали чи спосіб зведення.

³ Прослідкувати це можна на прикладі розвитку архітектурних форм у сучасних провінційних селах, зокрема й українських.

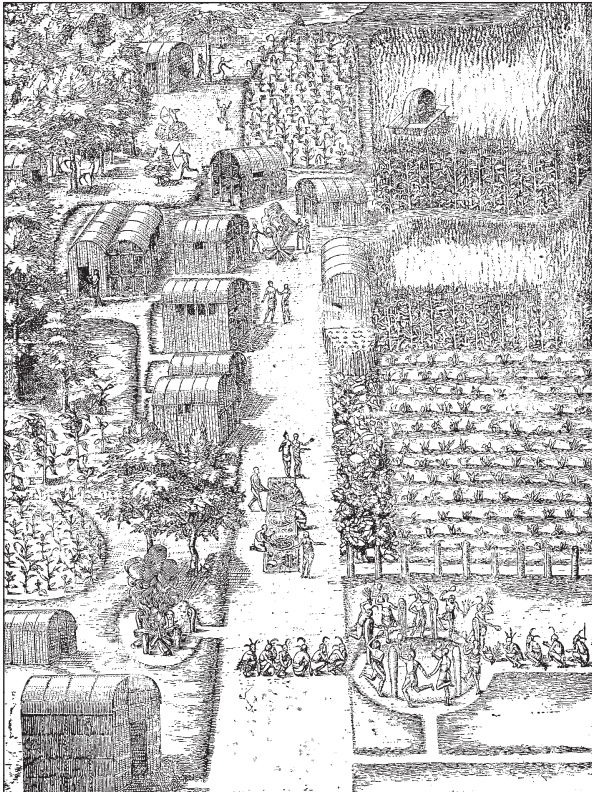


Рис. 3. Загальний вигляд селища Помейок (за Л. Морганом)

ні в Месопотамії (збереглися у народу моадан; Бромлей 1988, с. 108), у материковій та острівній Греції, в туркменській архітектурі (Толстов 1963, с. 69), і традиційній чеченській архітектурі (Бромлей 1988, с. 508), у Китаї в народів Гаошанью, на Тайвані (там само, с. 131; Чебоксаров 1979, с. 83), у Південній Індії (народ Тода; Бромлей 1988, с. 444), у деяких племен Північної Америки (гурони, поухатани на території Віргінії, ірокези, онондаги, у селищах Помейок і Секотан: Морган 1934, с. 77—84; Ефимов, Токарев 1959, с. 213). Останні (рис. 3) були описані капітаном Джоном Смітом на початку 17 ст.: «Їхні будинки влаштовані ... з маленьких молодих, дуже зігнутих гілок; вони так щільно прикріплені циночками або корою дерев, що, незважаючи ні на вітер, ні на негоду, в них тепло, як у печі, але димно. Та все ж у будинку над вогнищем є отвір, через який і виходить дим» (Морган 1934, с. 79).

Отже, форма даху, як, власне, і конструкція житла, прямо залежить від кліматичних умов і наявності певних будівельних матеріалів. У країнах зі сніжними зимами будівлі мали (і мають) двосхилий дах, у південних країнах — плоский і округлий дахи, що захищають від спеки. В часи трипільської культу-

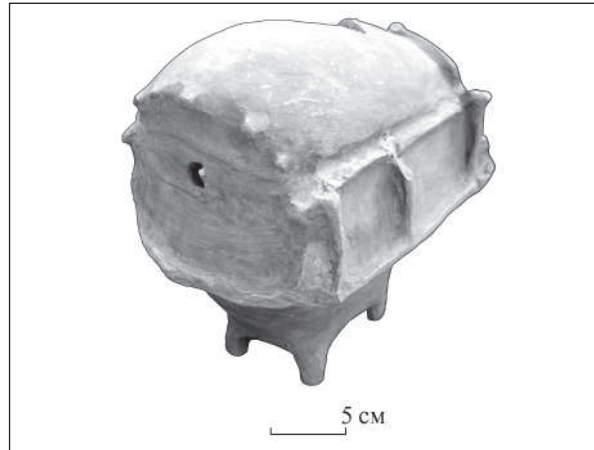


Рис. 4. Модель будівлі з поселення Розсохуватка (тільки на сторона)



Рис. 5. Модель будівлі з поселення Ворошилівка

ри був атлантичний кліматичний оптимум. Той пізній період оптимуму голоцену характеризувався теплим інтервалом клімату та суттєво вищими ніж нині температурами. Тобто, кліматичні умови на території поширення поселень трипільської культури були близькі до сучасних умов Молдови, Туркменії та Кавказу (де дахи циліндричної форми були зафіксовані в середині 20 ст.).

Якщо прийняти припущення, що в трипільській культурі зводили дах склепінчастої форми, то постає запитання стосовно його конструкції. Відповідь на нього може дати модель будівлі з Розсохуватки (її тильна сторона), де на торці помітні круглі наліпи по периметру даху (рис. 4). Їх можна інтерпретувати як балки, що були основою даху, які могли вкладати на вертикальні стовпи стін. Модель з Ворошилівки (Заєць, Гусев 1992) дозволяє реконстру-

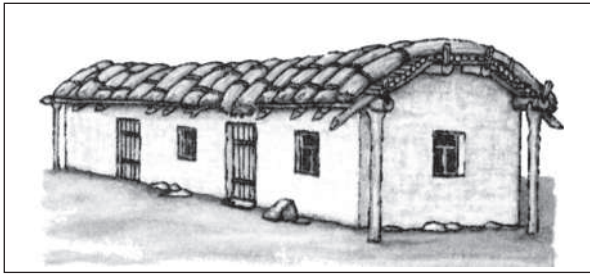


Рис. 6. Традиційне чеченське житло (за Ю. Бромлеем)

ювати дах такого ж зразка. На цій моделі він має форму половини шестикутника, причому між двома верхніми поздовжніми балками дах заокруглений. Тобто, на цій моделі торцева і фронтальна стіни мали іншу форму, але таку саму систему конструкції (рис. 5).

Матеріал, яким накривали каркас даху, невідомий. Покрівля з соломи малоімовірна, оскільки злакові культури, які вирощували носії трипільської культури, були низькорослі (Янушевич 1976). Через це в сучасних реконструкціях трипільських будівель все частіше використовують очерет (Чабанюк 2008). У будь-якому разі перекриття каркасу могло бути виконане в декілька способів, приміром у техніці плетіння, покриттям могли слугувати плетені циновки (подібна покрівля таких самих дахів має аналогії в Америці та Азії; Морган 1934, с. 77—84; Толстов 1963, с. 69 та ін.). Традиційне кавказьке

житло, що має аналогічний до розсохуватської моделі каркас, перекрите так: на горизонтальні балки перпендикулярно вкладені тонкі палиці, а на них навхрест — ще один шар палиць, вкритих зверху очеретяними снопами (рис. 6; Бромлей 1988, с. 508). Подібного зразка покрівлю могли обмазувати глиною і зовні, і зсередини. Спостереження дослідників під час розкопок підтверджують це припущення для деяких трипільських площадок (Штерн 1906; Маркевич 1981, с. 83).

Таким чином, здогад про те, що трипільські будинки мали циліндричний дах, набуває наукової аргументованості та за наявної фактологічної бази стає цілком імовірним. Це варто враховувати при відтворенні їх і не тільки на графічній реконструкції. За приклад можна навести експеримент 2007 р. (в трипільській експедиції ІА НАНУ), де при побудові житла був зведений склепінчастий дах (Корвин-Пиотровский, Шатило 2008).

Отже, припущення Е. фон Штерна та часково С. Гамченка, висловлені на початку 20 ст. на основі спостережень під час розкопок та інтуїтивно, підтверджені пізнішими знахідками. Подальші дослідження в галузі домобудівництва трипільської культури, таким чином, цілком перспективні. В першу чергу це стосується досліджень в загальному регіональному (Балкано-Дунайському) контексті.

Бибииков С.Н., Евдокимов Г.Л., Збеневич В.Г., Цвек Е.В. Отчет о работе Каневской первобытной экспедиции в зоне строительства Каневской ГЭС. 1960—62 гг. // ИА НАНУ, 1960—62/14а.

Бромлей Ю.В. (ред.) Народы мира. Историко-этнографический справочник. — М., 1988.

Бурдо Н.Б. Реконструкція будівель трипільської культури. Методика та концепції // Трипільська культура. Пошуки, відкриття, світовий контекст. — К., 2007. — С. 29—48.

Гамченко С. Спостереження над даними дослідів Трипільської культури 1909—1913 рр. // Трипільська культура на Україні. — К., 1926. — I. — С. 31—41.

Гусев С.О. Моделі жител трипільської культури // Археологія. — 1996. — № 1. — С. 15—29.

Дяченко О.В., Черновол Д.К. Моделі жител трипільської культури як відображення культу предків // Матеріали та дослідження з археології Східної України: від неоліту до кімерійців. — Луганськ, 2007. — 7. — С. 39—44.

Ефимов А.В., Токарев С.А. (ред.) Народы Америки. — М., 1959.

Засць І.І., Гусев С.О. Модель трипільського житла з Південного Бугу // Археологія. — 1992. — № 3. — С. 130—132.

Колесников О.Г. Трипільське домобудівництво // Археологія. — 1993. — № 3 — С. 63—73.

Корвин-Пиотровский А., Шатило Л. К вопросу об экспериментальном моделировании трипольских построек Томашовской группы // Трипольская культура в Украине. Поселение-гигант Тальянки. — К., 2008. — С. 192—199.

Маркевич В. Позднетрипольские племена Северной Молдавии. — Кишинев, 1981.

Маруневич М.В. Поселения, жилище и усадьба гагаузов Южной Бессарабии в XIX — начале XX вв. — Кишинев, 1980.

Мовша Т.Г. О некоторых моделях жилищ трипольской культуры // КС ОГАМ 1962 г. — К., 1964. — С. 95—101.

Морган Л.Г. Дома и домашняя жизнь американских туземцев. — Л., 1934.

Пассек Т.С. Периодизация трипольских поселений. — М., 1949 (МИА. — 10).

- Пассек Т.С., Безвенглинский Б.П.* Новые открытия трипольской археологической экспедиции в 1939 г. // ВДИ. — 1939. — № 4. — С. 186—192.
- Спицын А.А.* Раскопки глиняных площадок близ с. Колодистого в Киевской губ. // ИАК. — 1904. — 12. — С. 9—21.
- Толстов С.П.* Народы Средней Азии и Казахстана. — М., 1963.
- Цвек Е.В.* Некоторые аспекты домостроительства трипольской культуры // Развитие культуры в каменном веке. — СПб., 1997. — С. 159—176.
- Чабанюк В.В.* Новые экспериментальные данные по проблеме трипольского домостроительства // Трипольская культура в Украине. Поселение-гигант Тальянки. — К., 2008. — С. 211—218.
- Чебоксаров Н.Н.* Типы традиционного сельского жилища народов Юго-Восточной, Восточной и Центральной Азии. — М., 1979.
- Черныш Е.К.* Энеолит Правобережной Украины и Молдавии // Энеолит СССР. — М., 1982. — С. 165—320 (серия «Археология СССР»).
- Шатило Л.О.* Глиняні моделі будівель культури Кукутені-Трипілья // Исследование поселений-гигантов Трипольской культуры. — К., 2005. — С. 119—139.
- Штерн фон Э.Р.* Доисторическая греческая культура на юге России // Тр. XIII АС. — М., 1906. — Т. I. — С. 20—98.
- Якубенко О.О.* Моделі жител з трипільських колекцій музею // Національний музей історії України. — К., 1999.
- Янушевич З.В.* Культурные растения Юго-Запада СССР по палеоботаническим исследованиям. — Кишинев, 1976.

Надійшла 10.05.2012

Л.А. Шатило

К РЕКОНСТРУКЦИИ КРЫШИ ПОСТРОЕК КУКУТЕНЬ-ТРИПОЛЬСКОЙ КУЛЬТУРЫ

Крыша дома создает определенный образ сооружения и эпохи его функционирования, в том числе и для кукутень-трипольской культуры. Однако существует проблема реконструкции крыши домов. Остатки перекрытия практически не фиксируются археологически, и единственным достоверным источником для подобных реконструкций являются немногочисленные модели построек.

Впервые модель с крышей была обнаружена в 1939 г. на поселении Коломийщина II. Она послужила источником для реконструкции дома с четырехскатным перекрытием. Позднее были найдены модели построек со сводчатой крышей (Розсохуватка, Сушковка, Песчаное). Но при воссоздании трипольских построек такой тип крыши не принимался во внимание. Постройки культуры принято реконструировать, в основном, с двухскатным перекрытием.

Дома с цилиндрической крышей характерны для местностей с теплым климатом (в частности, этот тип сооружений был характерен для территории современной Молдовы). Климатические условия на территории распространения трипольской культуры были близки к современным условиям тех местностей, где распространен цилиндрический тип крыши. Все это, а также наличие моделей построек, позволяет предположить, что подобный тип крыши был присущ и для построек Триполья.

L.O. Shatilo

TO THE RECONSTRUCTION OF ROOF OF BUILDINGS OF CUCUTENI-TRYPILLYA CULTURE

Roof in a house creates a certain image of a building and epoch of its functioning, this also concerns Trypillya culture. However, there is a problem of the reconstruction of roofs in Trypillya culture houses. Overhead covers remains in fact are not recorded archaeologically, and the only reliable source for such reconstructions are few buildings models. First model with a roof was discovered at Kolomyishchyna II settlement in 1939. It became a source for reconstruction of a house with gabled overhead cover. Afterwards, models of structures with vaulted roof were found (Rozsokhuvatka, Sushkivka, Pishchane). Nevertheless, in Trypillian structures reconstruction such type of roofs was not taken into consideration. Buildings of the culture are traditionally reconstructed mainly with gable covering. Houses with cylindrical roof are peculiar for localities with warm climate (for instance, this type of structures was typical on the territory of contemporary Moldova). Climatic conditions on the area of Trypillya culture were close to the contemporary conditions of the territories were cylindrical roof type. All this, as well as buildings models, allow the author to assume that such type of roof was also used in Trypillya culture buildings.