

До історії стародавнього виробництва



С.А. Горбаненко, Д.В. Каравайко

МИСЛИВСТВО НОСІІВ ЮХНІВСЬКОЇ КУЛЬТУРИ

Проаналізовано археозоологічні та археологічні дані, що стосуються мисливства у носіїв юхнівської культури.

Ключові слова: юхнівська культура, мисливство, дикі тварини, знаряддя мисливця.

Полювання відіграло важливу роль в житті юхнівського населення. Воно не лише суттєво поповнювало раціон харчування, а й задовольняло інші потреби — в шкурах тварин, придатних для пошиття одягу, хутрі, яке можна було використовувати й для обміну. Кісткові рештки слугували матеріалом для виготовлення різноманітних знарядь праці для полювання й рибальства, а також амулетів. Речі, виготовлені з кістки диких тварин, нині відомі з 25 пам'яток юхнівської культури. Розвитку мисливства сприяли природні умови — густі ліси та розгалужена річкова система.

Археозоологічні дані

Кістки диких тварин трапляються на кожному городищі. Джерельну базу для визначення їхньої частки в археозоологічному комплексі становлять 15 пам'яток (табл. 1). Крім того, є згадка про аналіз археозоологічного матеріалу з Кудлаївського городища, здійсненого В.І. Цалкіним. Визначено мінімум 18 особин диких тварин, серед яких значно переважав лось, а також були рештки козулі, вепра, лисиці, бобра, північного оленя, ведмедя та видри (Мельниковская 1967).

Зауважимо, що матеріали з більшості пам'яток кількісно незначні, себто статистично недостатні для остаточних висновків. Тож головну роль в аналізі відіграють матеріали з чотирьох пам'яток, з яких визначено понад 20 особин диких тварин (Кузіна Гора, Кудеярова Гора, Західне Юхнівське городище та поселення Бужанка I). Інші матеріали залучені до аналізу як допоміжні.

За нашими підрахунками, кількість особин диких тварин в археозоологічних комплексах юхнівських пам'яток становить від 14,5 до 51,9 % (Каравайко, Горбаненко 2011, таблиця). Вочевидь, кількість упольованих тварин була дещо більша, якщо зважати, що частину туш, зокрема хутрових звірів, освіжували на місці.

Хронологічний аналіз пам'яток показав таку динаміку. Від часу виникнення юхнівської культури частка мисливської здобичі поступово зменшувалася приблизно до III/II ст. до н. е., а потім, на рубежі ер, знову досить стрімко зросла (табл. 2). Якщо тенденція до зменшення закономірна та може відображати зростання потенціалу сільського господарства, зокрема й тваринництва, то зростання частки впольованих тварин на останньому етапі існування юхнівської культури можна пояснити низкою причин.

По-перше, не виключено, що маємо справу зі статистичною похибкою, спричиненою одиничними визначеннями кісток для пізніх пам'яток.

По-друге, активізація полювання у юхнівців могла бути пов'язана з відродженням лісових масивів, відзначеним науковцями для III ст. до н. е. (Артюшенко и др. 1982, с. 174—175).

По-третє, не виключено, що відновлення ролі мисливства було спричинене певним занепадом юхнівської культури та/або виснаженням сільськогосподарських угідь. Опосередкованим підтвердженням тому є власне час, коли відбувався той процес, — перед зникненням культури.

Подано опис найважливіших об'єктів полювання. До таких ми зарахували тварин, кістки яких виявлені на більшості пам'яток і кіль-

кість особин котрих обраховується як 1/20 і більше від загалу визначених особин.

Основним об'єктом полювання був *лось* (Цалкин 1962, табл. 50). Кістки цієї тварини визначені на 13 пам'ятках з 15. На повністю розкопаному городищі Кудлаївка серед диких видів переважали кістки саме цієї тварини (Мельниковская 1967). Зі статистично вагомих комплексів лось суттєво переважає в матеріалах Кузіної Гори (39,2 %) і Кудеярової Гори (23,8 %); на цих пам'ятках він має відносну перевагу над іншими видами. На Західному Юхнівському городищі та поселенні цей показник становить 17,4 % (друге місце). Оскільки на цій пам'ятці зафіксовано активне полювання на бобрів (34,9 % від кількості особин), можна стверджувати, що лось тут переважав серед крупної здобичі. А от у Бужанці I зафіксовано незначний (5,0 %), порівняно з іншими пам'ятками, відсоток кісток лося (рис. 1).

Лось — найбільший представник оленячих; його вага може сягати 570 кг. Він мешкає в рівнинних лісах різноманітних типів і тримається заболочених ділянок, околиць озер, прирічкових верболозів, молодих згарищ, що заростають, лісосік, лісових ділянок з густим підліском і високим трав'яним покривом. Зазвичай лось живуть поодинокі (Флинт, Чугунов, Смирин 1970, с. 214—216). Лось був бажаною здобиччю мисливців і давав м'ясо, шкуру, кістку

та рог. Останній можна було використовувати для виготовлення знарядь праці та інструментів (приміром, мотик для хліборобства). Але полювання на лося було одним з найскладніших, зважаючи на витривалість тварини та усамітнений спосіб існування.

Кістки *вепра* також виявлено на 13 пам'ятках. Найбільший показник зафіксовано на городищі Бужанка I (32,5 %; відносно переважання) — пам'ятці, що дала найменшу кількість кісток лося. Значний відсоток (28,4; друге місце після лося) маємо на Кузіній Горі. На Кудеяровій Горі кістки вепра становлять 11,9 % (4-е місце), а на Західному Юхнівському городищі і поселенні їх зафіксовано найменше — 4,3 % (рис. 1).

Вага вепра може досягти 250—300 кг. Він може мешкати в різних лісах, по ярах, байраках, очеретяних заростях тощо (Природа... 1985, с. 230). Цінності цій тварині надає не тільки вага (кількість м'яса), а й шкура, кістки, щетина та ікла. З останніх виготовляли, наприклад, амулети.

Кістки *ведмедя* виявлені на 12 пам'ятках. Із статистично репрезентативних добірок кількість особин ведмедя найбільша в Кудеяровій Горі (19,0 %) і Кузіній Горі (18,9 %), посідаючи там, відповідно, друге і третє місця. На Західному Юхнівському та Бужанці I його значення нижче за 1/10 (8,0 і 7,5 %, відповідно). Можли-

Таблиця 1. Юхнівська культура. Склад диких тварин в археозоологічному матеріалі

Городище	Хронологія	Лось		Олень звичайний		Олень північний		Козуля звичайна		Вепр	
		N	N1	N	N1	N	N1	N	N1	N	N1
Східне Юхнівське ¹	VI ст. до н. е.	13	2	—	—	—	—	2	1	5	2
Кузіна Гора ¹	VI—IV ст. до н. е.	211	29	—	—	1	1	15	6	93	21
Північне Долбатове ¹	V ст. до н. е.	20	4	—	—	—	—	5	4	6	3
Кудеярова Гора ¹	V ст. до н. е.	51	10	—	—	—	—	6	6	20	5
Киселівка II ²	V ст. до н. е.	70	3	13	1	—	—	5	2	32	5
Пісочний Рів ¹	IV ст. до н. е.	19	4	—	—	—	—	1	1	—	—
Південне Долбатове ¹	V—IV ст. до н. е.; останні ст. до н. е.	—	—	—	—	—	—	—	—	19	7
Благовіщенська Гора ¹	V—III ст. до н. е.	22	5	—	—	—	—	—	—	1	1
Західне Юхнівське та поселення ^{1,2}	IV ст. до н. е.	22	4	5	2	—	—	4	3	8	1
Моїсеївське ¹	IV ст. до н. е.	—	—	—	—	—	—	4	2	14	3
Плаксинське ¹	IV ст. до н. е.	17	4	—	—	—	—	—	—	9	2
Красне (Полужжя) ¹	IV—III ст. до н. е.	1	1	—	—	—	—	—	—	6	1
Овстуг ¹	III ст. до н. е.	47	5	—	—	—	—	—	—	2	1
Бужанка I ²	I ст. до н. е. — I ст. н. е.	10	2	45	3	7	1	112	11	83	13
Теминське ¹	?	13	2	—	—	—	—	—	—	—	—

П р и м і т к и. ¹ Визначення В.І. Цалкіна (Цалкин 1962, приложение 6, 7; 1966); ² визначення О.П. Журавльова (Жу-

во, такі суттєві розбіжності в кількості впольованих ведмедів можна пояснити географічним розміщенням пам'яток і кількісно різними популяціями ведмедів у давнину в регіоні, де їхня частка виявилася значною і в середній течії Десни (на двох вказаних пам'ятках).

Ведмідь — надзвичайно сильна тварина; його зріст сягає до 2,0 м, а вага — 150—300 кг. Ведмеді мешкають в лісових (і гірських) районах; з лісів перевагу надають хвойним, менше — змішаним (Флинт, Чугунов, Смирин 1970, с. 116; Природа... 1985, с. 242). Цінними є м'ясо, шкура та жир. Бурий ведмідь є «господарем лісу», однією з найнебезпечніших тварин лісової смуги, відтак, навряд чи полювали на нього винятково заради шкури або м'яса. Певною мірою ризиковане полювання на ведмедя могло бути ознакою мужності, свого роду «чоловічою грою», ініціацією. Не випадково деякі давні племена шанували культ ведмедя та виготовляли амулети з його пазурів або ікол.

Кістки *бобра річкового* трапилися на 12 пам'ятках юхнівської культури. Як уже зазначалося, для Західного Юхнівського городища та поселення можна припустити певну спеціалізацію в полюванні на цього звіра: його кістки становлять 34,9 % від числа особин. Доволі значний відсоток маємо й на городищі Кудеярова Гора (14,3 %). Найменший показник (7,5 %) дало городище Бужанка І.

Бобер річковий має вагу до 20 кг. Мешкає по берегах лісових річок з повільною течією та лісових озер із заростями чагарників і дерев м'яких порід (Природа... 1985, с. 210). Від бобра отримували м'ясо, хутро та жир; останній має лікувальні властивості. Але полювання на бобра можна пояснити не лише цим, а й тим, що його, по-перше, нескладно впольовати, а, по-друге, він масово водився по берегах річок і заток.

Кістки *козулі звичайної* визначені на дев'ятьох пам'ятках. Відсоток цих тварин серед впольованої здобичі також доволі значний і в цілому дещо поступається описаним видам, а іноді й переважає. Зокрема, на городищі Бужанка І козуля (27,5 %) поступається лише частці вепра; на Західному Юхнівському городищі та поселенні вона посідає третє місце (13,1 %) після бобра річкового та лося, як і на Кудеяровій Горі, де поділяє третє місце з бобром річковим (14,3 %).

Вага козулі звичайної близько 40 кг. Ареал її мешкання охоплює рівнинні та гірські листяні й змішані ліси; іноді козуля заходить вздовж річок у степи. З лісових просторів віддає перевагу світлим лісам з добре розвиненим підліском. В основному (крім літнього періоду) веде стадний спосіб життя (Флинт, Чугунов, Смирин 1970, с. 212). Отже, крім літа, полювання на козулю полекшувалося через стадний спо-

Ведмідь бурий		Лисиця звичайна		Видра		Борсук		Куниця лісова		Засць біляк		Сімейство зайцевих		Бобер річковий		Білка звичайна		Байбак	
N	N1	N	N1	N	N1	N	N1	N	N1	N	N1	N	N1	N	N1	N	N1	N	N1
3	1	2	1	—	—	—	—	—	—	—	—	—	—	—	—	—	—	—	—
41	14	2	2	—	—	—	—	—	—	—	—	—	—	—	—	1	1	—	—
2	2	—	—	1	1	—	—	1	1	1	1	—	—	12	3	—	—	—	—
20	8	3	3	—	—	2	1	—	—	—	—	4	2	14	6	—	—	1	1
—	—	—	—	—	—	—	—	—	—	—	—	2	1	19	4	—	—	—	—
—	—	—	—	—	—	—	—	—	—	—	—	—	—	3	2	1	1	—	—
1	1	5	2	—	—	—	—	—	—	—	—	—	—	1	1	—	—	—	—
1	1	—	—	—	—	—	—	—	—	—	—	—	—	6	1	—	—	—	—
3	2	2	1	—	—	1	1	—	—	—	—	1	1	83	8	—	—	—	—
3	2	1	1	2	2	—	—	—	—	—	—	—	—	7	4	—	—	—	—
4	1	—	—	—	—	1	1	—	—	—	—	1	1	2	1	—	—	—	—
6	1	—	—	—	—	—	—	—	—	—	—	—	—	2	1	—	—	—	—
6	2	1	1	—	—	—	—	—	—	—	—	—	—	4	2	—	—	—	—
2	2	4	2	—	—	1	1	—	—	—	—	2	2	8	3	—	—	—	—
—	—	—	—	—	—	—	—	—	—	—	—	—	—	—	—	—	—	—	—

равлев 2012). N — кількість кісток; N1 — кількість особин.

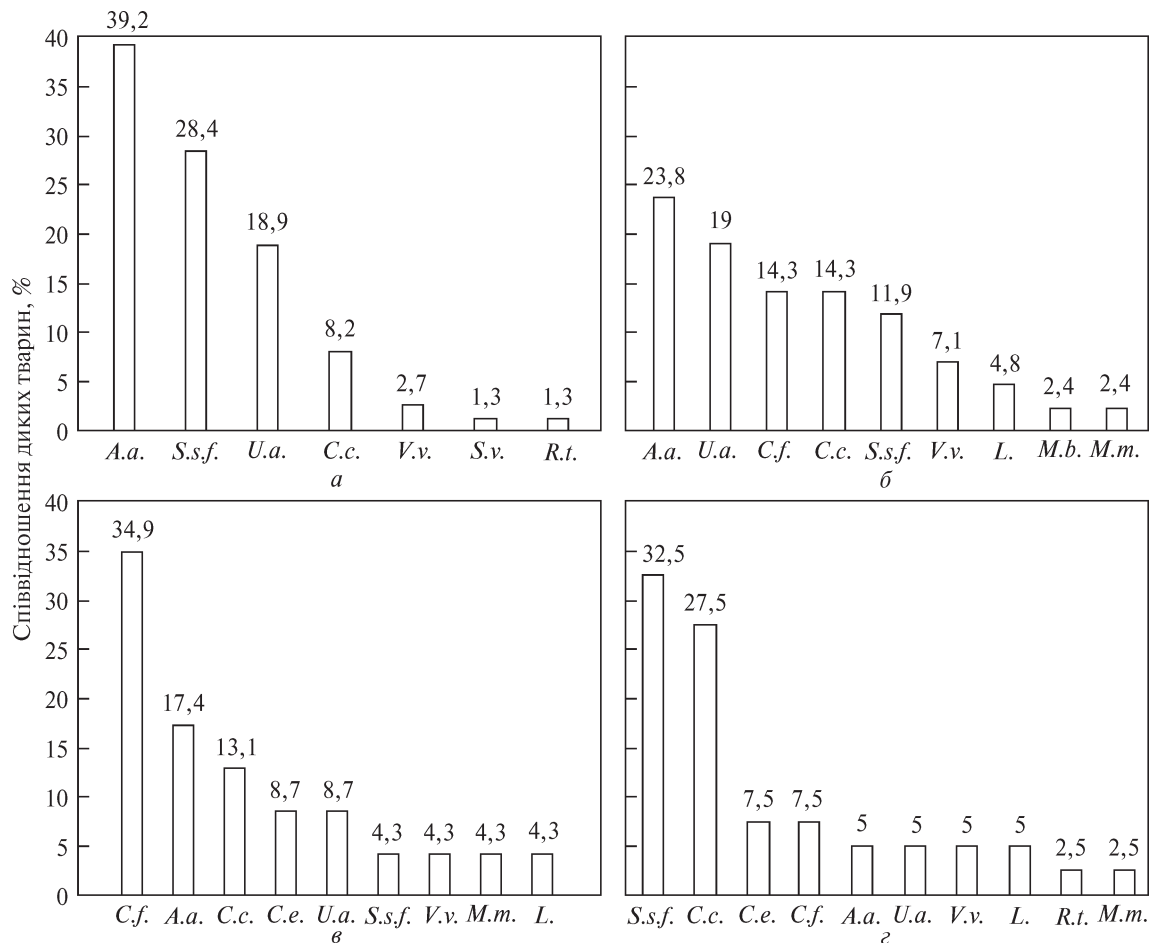


Рис. 1. Юхнівська культура. Співвідношення диких тварин на пам'ятці (за особинами): а — Кузіна Гора; б — Кудеярова Гора; в — Західне Юхнівське городище та поселення; г — Бужанка I. Умовні позначки: A. a. — *Alces alces* L. (лось); C. e. — *Cervus elaphus* L. (олень звичайний); R. t. — *Rangifer tarandus* L. (олень північний); C. c. — *Capreolus capreolus* L. (козуля звичайна); S. s. f. — *Sus scrofa ferus* L. (вепр); U. a. — *Ursus arctos* L. (ведмідь бурий); V. v. — *Vulpes vulpes* L. (лисиця звичайна); M. m. — *Meles meles* L. (борсук); L. — *Leporidae* (сімейство зайцевих); C. f. — *Castror fiber* L. (бобер річковий); S. v. — *Sciurus vulgaris* L. — (білка звичайна); M. b. — *Marmota bobak* Müller (байбак)

сіб життя. Від козулі звичайної отримували м'ясо, шкуру, кістку та ріг.

Інші види диких тварин представлені в основному незначними добірками. З таких кістки лисиці виявлені на найбільшій кількості пам'яток (8); рештки зайців — на шес-

Таблиця 2. Юхнівська культура. Співвідношення свійських і диких тварин у часі (усереднені дані, %)

Століття	Свійські	Дикі
VI до н. е.	57,0	43,0
V до н. е.	69,2	30,8
IV до н. е.	71,5	28,5
III до н. е.	73,6	26,4
II до н. е.	85,5	14,5
I до н. е.	66,8	33,2
I н. е.	48,1	51,9

ти; оленів, борсуків — на чотирьох; білок і видри — на двох; куниці, байбака — на одній (табл. 1). Зупинимося на деяких видах тварин докладніше.

Олень (звичайний і північний). Серед статистично репрезентативних матеріалів кількість особин оленя становить 10,0 % (Бужанка I) і 8,7 % (Західне Юхнівське городище та поселення), себто доволі значний відсоток. Кістки оленя виявлено також на Кузінній Горі на р. Рать, але трапилися й на трьох пам'ятках Середнього Подесення.

Вага оленя становить 220 (північний) і до 300 кг (звичайний). Олені північні мешкають у тундрі і тайзі Євразії. Взимку вони мігрують на далекі відстані в 700—800 км (Жизнь животных... 1971, с. 478). Олень звичайний може мешкати в різних лісових та напіввідкритих місцевостях (Природа... 1985, с. 232).

Отже, якщо на оленя звичайного можна було полювати впродовж року, то олень північний міг заходити в ареал юхнівської культури лише в період зимової міграції. Саме через це, ймовірно, решток оленя звичайного більше ніж північного. Полювання на оленя постачало м'ясо, шкуру, кістки, роги та жили. Отже, то була бажана здобич.

Щось конкретне про хутровий промисел сказати складно. До звірів, на яких могли полювати заради хутра, належать, у першу чергу, бобер, лисиця, куниця, заєць, борсук і видра. Хоча кістки останніх (крім бобра) трапляються на різних пам'ятках, але ні кількість пам'яток, ні відсоток упольованих тварин не переконують у важливому значенні хутрового промислу. Щоправда, можливо, в цьому разі маємо справу з неповним матеріалом, адже тварин, на яких полювали винятково заради хутра, за етнографічними даними, не часто приносили в селище. Мисливець міг зняти хутро з тварини на місці полювання.

Усіх упольованих юхнівцями тварин об'єднує те, що ареал їхнього розповсюдження частково чи цілком співпадає з лісами¹. Таким чином, можна стверджувати, що представлені комплекси характеризують саме лісове мисливство.

Найбільша подібність за співвідношенням упольованих тварин помітна між городищами Кузіна Гора та Кудеярова Гора. З огляду на їхню певну синхронність і близьке сусідство (обидва розкинулися над р. Рать на відстані менше ніж 20 км), така подібність видається цілком закономірною.

Вкажемо на ще одну особливість. Для всіх чотирьох статистично репрезентативних добірок маємо подібний відсоток представників оленячих (лось, козуля звичайна та олень), що коливається від 38,1 до 48,7 %, у трьох випадках їхня частка становить приблизно 2/3 від загалу здобичі (табл. 1). Усі оленячі могли бути максимально ефективно використані в господарських цілях: м'ясо — для харчування, кістки та роги — для виготовлення різноманітних

¹ Це зауваження тим паче актуальне, що й нині ареал пам'яток юхнівської культури охоплює лісову та частково лісостепову зони. Але, зважаючи на розповсюдження лісів у давнину, можна стверджувати, що носії юхнівської культури мешкали в лісовій смузі. На те опосередковано вказують типи ґрунтів, на яких розташовані пам'ятки, що формувалися під лісовою рослинністю.

знарядь; шкури та жили могли використовувати для виготовлення одягу та взуття².

Очевидно, не варто шукати якихось особливих тенденцій у полюванні. Давні мисливці полювали на тварин, які водилися в окрузі городища чи селища. Відтак, перейдемо до іншого аспекту нашого дослідження.

Роль мисливської здобичі в харчуванні

Для уточнення ролі кожного з видів диких тварин у раціоні харчування зроблено розрахунки щодо отримання від них можливої кількості м'яса. До аналізу залучено лише тварин, на яких полювали найбільше: лось, олень, козуля, вепр, ведмідь і бобер. Для складання діаграми скористалися схемою, запропонованою для розрахунків м'ясної продукції свійських тварин (Журавлев 2001, с. 63). Тож і застереги щодо такої методики подібні. За коефіцієнт для розрахунку вибрано максимальну вагу тварини. Ми розуміємо, що отримані результати спотворені від самого початку, зокрема й через неможливість диференційованого підходу, тож не можуть відтворити реального видобутку м'яса диких тварин. Однак ці дані принаймні допомагають зрозуміти ступінь розбіжності в м'ясному раціоні юхнівського населення, отримуваному від різних диких тварин.

Отже, в трьох випадках із чотирьох, доступних для аналізу, кількість м'яса лося абсолютно переважає (56,2—60,1 %); у Бужанці I, де мисливці більше «спеціалізувалися» в полюванні на вепра (вочевидь, його популяція в тій місцевості була доволі численна), частка лося становить лише 15,7 %. Якщо врахувати представників усіх оленячих, отримаємо такі дані (%): Кудеярова Гора — 59,6, Кузіна Гора — 61,8, Західне Юхнівське городище та поселення — 73,9, Бужанка I — 37,2. Таким чином, оленячі становили близько 2/3 на трьох городищах і принаймні третину на Бужанці I. На останньому абсолютну перевагу мав вепр (53,7 %). На інших його частка набагато менша та доволі нестабільна. Зазвичай м'ясо вепра та ведмедя займало друге—третє місце серед таких продуктів від інших диких тварин. Значення бобра низьке. Навіть на Західному Юхнівському городищі та поселенні (де частка особин бобра найбільша) частка м'яса становить лише 3,9 %

² Користуючись нагодою, дякуємо О.П. Журавльову та В.Б. Панковському за консультації.

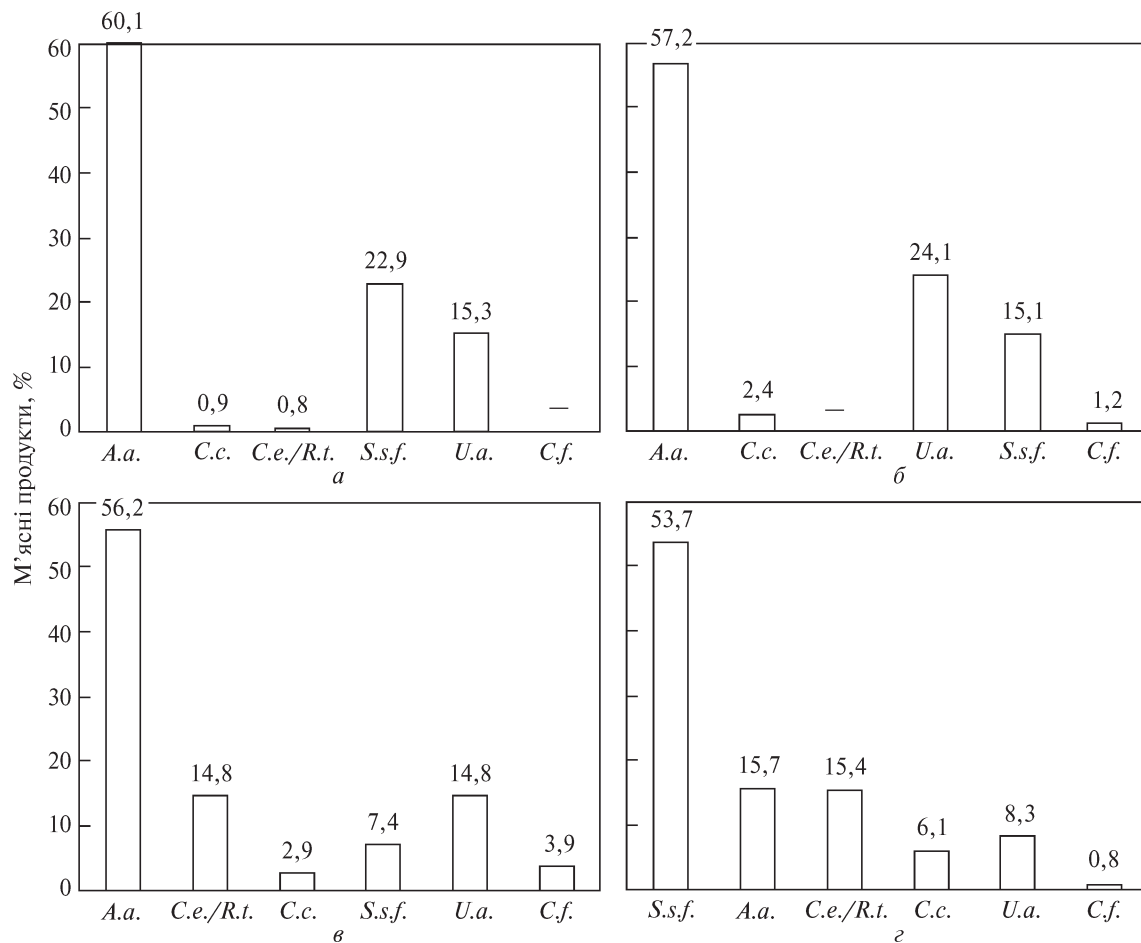


Рис. 2. Юхнівська культура. Можливе співвідношення м'ясних продуктів, отримуваних від основних диких тварин: а — Кузіна Гора; б — Кудеярова Гора; в — Західне Юхнівське городище та поселення; г — Бужанка I. Умовні позначки: див. рис. 1

(рис. 2). Таким чином, на бобра навряд чи полювали заради м'яса.

Знаряддя мисливця

Найвірогіднішими способами полювання на хутрових були різного зразка капкани та пастки, що не псували хутро. Хоча ця теза не має відображення в археологічних матеріалах, але підтверджується етнографічними даними. Жодна з перерахованих тварин за кількісним показником не домінує, а отже припускаємо, що спеціалізованого полювання — на окремий вид — не було, за винятком хіба що бобра.

Крім усіляких капканів і пасток, на полюванні, безумовно, використовували лук і стріли. Наконечники стріл виготовляли з кістки (рис. 3). Вони переважно черешкові, з однією або двома лопатями чи без них — ромбоподібні вістря. За розмірами вони невеликі — 5,0—7,0 см, іноді трохи більші, та виготовлені майже бездоганно: поверхня добре опрацьована.

Зрідка трапляються втулкові наконечники. Зокрема, такий екземпляр з тупим кінцем походить з городища Расуха II (Гурьянов, Ефимов 2003, с. 117) і міг використовуватися для полювання на хутрових тварин.

Дещо виділяється вістря з городища Полужжя, в якого черешок оформлений у вигляді «хвоста ластівки» (рис. 3, 5). Такі вістря мають аналогії серед залізних наконечників стріл, що були в ужитку населення доби раннього заліза на Середньому Дону. Зрозуміло, що лук і стріли використовували не лише для полювання, а й воєнних дій.

У полюванні застосовували також різного роду манки (рис. 4). Вони виготовлені з кістки у формі трубочки. Знахідки манків зрідка трапляються на поселеннях. Зазвичай така інтерпретація цих виробів спирається лише на суб'єктивний погляд дослідника, хоча наявність манків відкидати не можна.

Розглянуті факти дозволяють зробити висновок, що основною метою полювання було

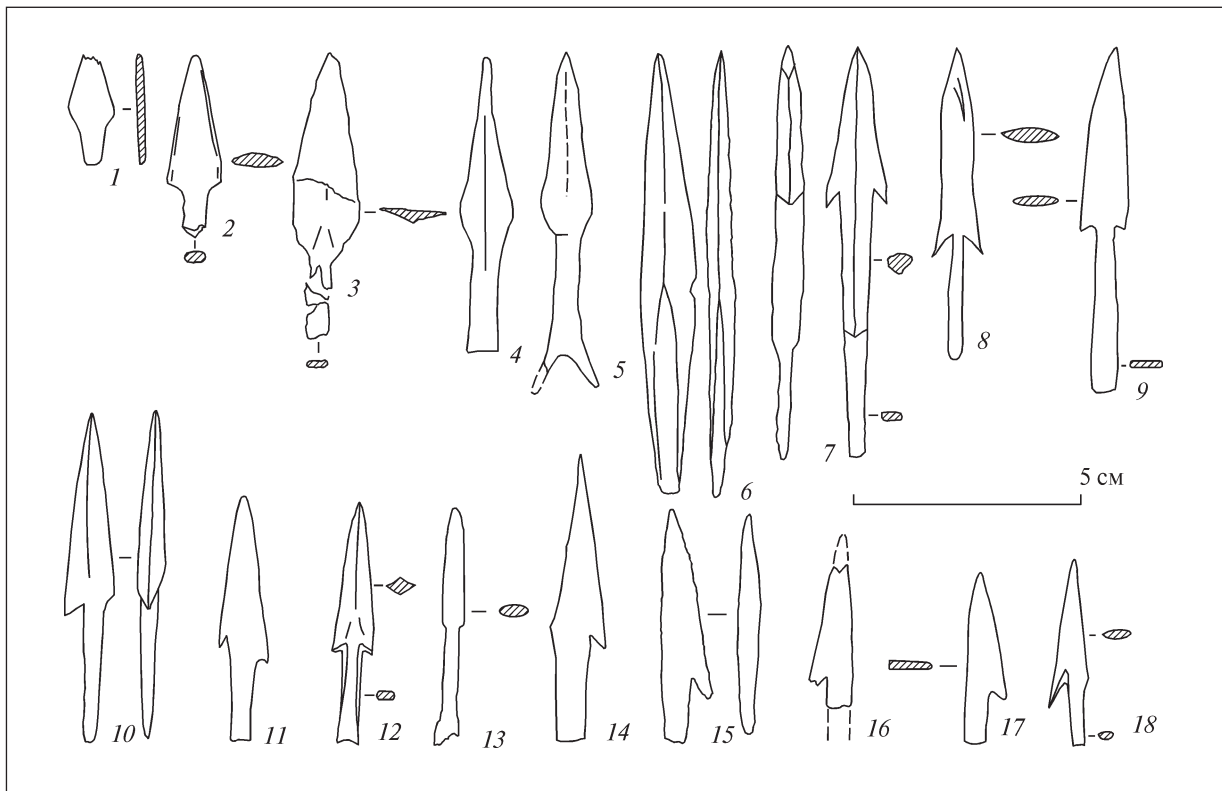


Рис. 3. Юхнівська культура. Зразки стріл, які могли використовувати в полюванні: 1, 9, 13, 17 — Моїсеївське (за А.Є. Аліховою); 2, 3, 12 — Расуха II (за В.М. Гур'яновим); 4, 14 — Лбище (за В.А. Падіним); 5, 10 — Полузьке (за А.К. Амброзом); 6 — Посудичі Східне (фонди БГОКМ); 7 — Рябцеве (за А.В. Кузою, В.П. Коваленком); 8, 15 — Случевськ (за Є.О. Шинаковим); 11 — Північне Долбатовське (за Л.В. Артишевською); 16 — Теминське (за В.П. Левенком); 18 — Посудичі Західне (за О.М. Мельниковською)

поповнення м'ясного раціону та видобуток шкур, необхідних для виготовлення одягу, й загалом у господарстві. Однак, хутрянний напрям порівняно з деякими археологічними культурами особливого розвитку в населення юхнівської культури не набув.

Амулети

Підвіска (амулет) виконувала функцію своєрідного оберегу, що отримував, можливо, мисливець, який вполював небезпечну здобич (рис. 5). Їх виготовляли з ікол чи, зрідка, зубів таких диких тварин як ведмідь і вепр, тобто найнебезпечніших. Вірогідно, що ці тварини були священними. Окрім того, мати такий амулет було, ймовірно, престижно, оскільки він підкреслював позитивні якості його власника: хоробрість, витривалість, силу тощо.

Ікла-амулети прикріплювали до шнурка двома способами: на верхній частині робили невеличкий жолобок, навколо якого обмотували мотузку, або просвердлювали в ньому отвір.

Ікла ведмедя як амулети використовували досить часто. Культ цього хижака зафіксований

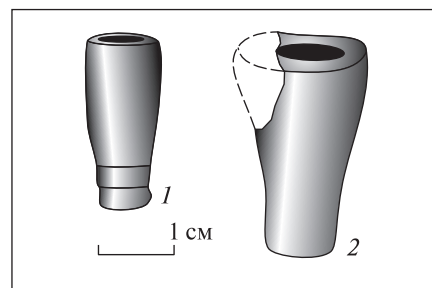


Рис. 4. Юхнівська культура. Вироби, що, можливо, використовувалися як манок: 1 — Лбище (за В.А. Падіним); 2 — Торфель (за Є.І. Горюновою)

у багатьох народів, чиє життя було пов'язане з лісом (Тайлор 2000, с. 415; Косарев 2008, с. 48—66). Одна з таких підвісок походить з городища Бужанка I (рис. 5, 10). Отвір на ній просвердлений приблизно на середині, тож ікло мали носити у вертикальному стані. Такі амулети відомі серед матеріалів юхнівських пам'яток Брянщини — Попівка та Лбище (рис. 5, 1, 4, 5), а також серед комплексів дніпро-двинської культури (Шадыро 1985, рис. 27, 14).

Ікла та зуби інших хижих тварин також використовували як амулети, та як виняток —

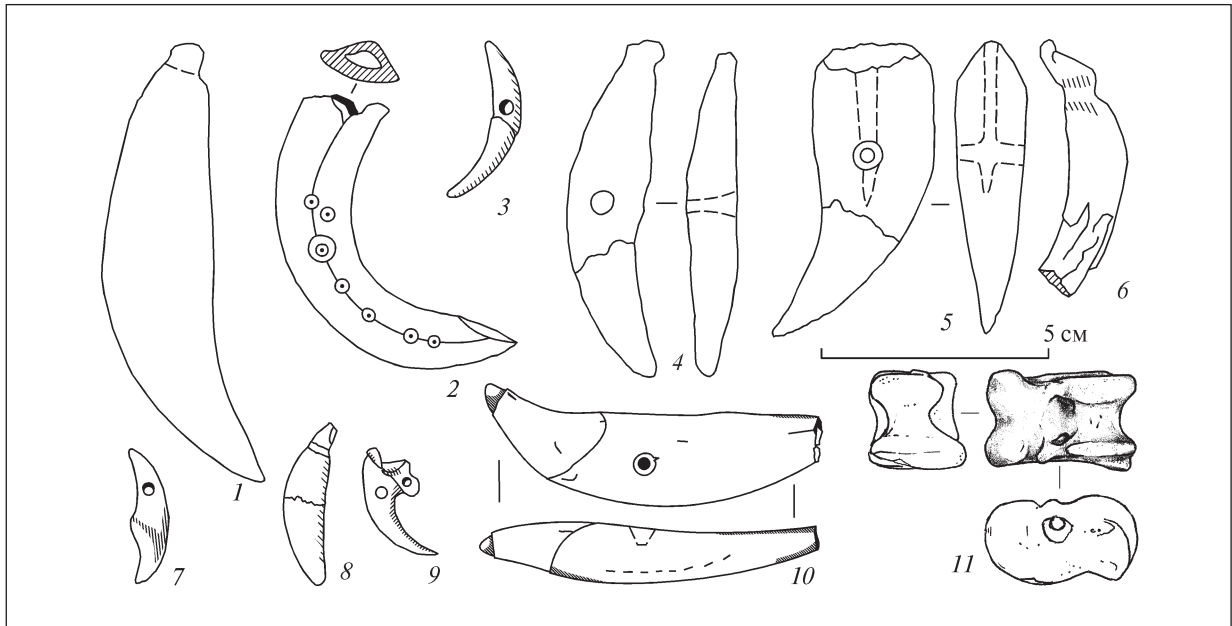


Рис. 5. Юхнівська культура. Кістяні підвіски-амулетів: 1 — Лбище (за В.А. Падіним); 2 — Рябцево (за А.В. Кузю, В.П. Коваленком); 3 — Моїсейське (за А.Є. Аліховою); 4, 5 — Попівка (за О.М. Мельниковською); 6 — Любожицьке; 7 — Новгород-Сіверський (за В.П. Левенком); 8, 9, 11 — Пісочний Рів; 10 — Бужанка I

навіть кігті. З городища Пісочний Рів походить кіготь хижака з просвердленим отвором (рис. 5, 9; Залізняк, Каравайко, Маярчак 2003). Серед матеріалів юхнівської культури аналогії нам не відомі.

Слід згадати й знахідку астрагала з просвердленим отвором, що походить з Пісочного Рову (рис. 5, 11). Такі речі добре відомі на скіфських пам'ятках, зокрема і в курганных похованнях. Зазвичай їх інтерпретують як гральні кістки, отвір у яких призначався для носіння. Подібна річ на юхнівських пам'ятниках знайдена вперше.

З Благовіщенської Гори, окрім серії амулетів з ведмежих ікол, походить вінце посудини зі стилізованим зображенням морди ведмедя (Рыбаков 1953, с. 110). Оскільки у багатьох народів, які жили в лісовій смузі, був поширений культ цієї тварини, ведмедя не лише шанували, але й споживали. То зафіксовано, приміром, у північноамериканських індіанців, якутів тощо (Тайлор 2000, с. 415).

Висновки

Отже, кістки диких тварин є в усіх археозоологічних комплексах пам'яток юхнівської культури. Кількість особин диких тварин варіює доволі суттєво (14,5—51,9%). У період від часу виникнення культури до II ст. до н. е. спостерігаємо скорочення частки диких тварин в архео-

зоологічному комплексі (від 43,0 до 14,5%), після чого помітне значне зростання ролі полювання, зокрема заради м'яса (до 51,9%). Хоча ці показники можуть бути й не дуже достовірними, але таке зростання можна пояснити об'єктивними причинами (табл. 2).

Лось був найважливішим об'єктом полювання, що підтверджується найбільшою кількістю пам'яток, на яких знайдено його кістки, значним відсотком особин серед загалу диких тварин і значною вагою м'яса, отриманого від нього. Частка лося серед великих тварин зазвичай абсолютно переважає. Вірогідно, варто говорити загалом про спрямованість мисливства на оленячих, оскільки їхню тушу можна було використати максимально і для господарських цілей. Важливими для отримання м'яса були також вепр і ведмідь. Їхні частки займають другу—третю позиції; те саме — і серед м'ясної продукції.

Полювання на бобра річкового також було розповсюдженим явищем. Але воно давало мізерну, порівняно з іншими тваринами, кількість м'яса. Додамо, що ведмідь і бобр річковий цінувалися ще й за шкури (хутро), а також жир. Тож на них полювали не тільки заради м'яса.

Питання про хутряну спрямованість полювання лишається відкритим, оскільки дані, що походять з пам'яток, з об'єктивних причин не можуть сповна відображати цей напрям.

- Алихова А.Е. Древние городища Курского Посеймья // МИА. — 1962. — **113**. — С. 86—129.
- Амброз А.К. К истории Верхнего Подесенья в I тысячелетии н. э. // СА. — 1964. — № 1. — С. 56—71.
- Артишевская Л.В. Северное Долбатовское городище юхновской культуры // КСИА. — 1966. — **107**. — С. 99—102.
- Артюшенко А.Т., Арап Л.Я., Безусько Л.Г. и др. Новые данные о растительности Украины в голоцене // Развитие природы территории СССР в позднем плейстоцене и голоцене. — М., 1982. — С. 173—179.
- Горюнова Е.И. Городище Торфель // КСИИМК. — 1950. — **31**. — С. 148—156.
- Гурьянов В.Н., Ефимов А.Е. Охранные раскопки городища Рассуха 2 // АО 2002 г. — М., 2003. — С. 116—117.
- Жизнь животных. Млекопитающие, или звери. — М., 1971. — **6**.
- Журавлев О.П. Остеологические материалы из памятников эпохи бронзы лесостепной зоны Днепро-Донского междуречья. — К., 2001.
- Журавлев О.П. Остеологические материалы с городищ юхновской культуры Бужанка I и Киселевка II. Приложение III // Каравайко Д.В. Памятники юхновской культуры Новгород-Северского Полесья. — К., 2012. — С. 227—263.
- Залізник Л.Л., Каравайко Д.В., Майрчак С.П. Археологічна експедиція НаУКМА 2002 року. Дослідження городища Пісочний Рів на Десні // Магістеріум. Археологічні студії. — 2003. — **II**. — С. 5—13.
- Каравайко Д.В., Горбаненко С.А. Животноводство у населення юхновської культури // Stratum plus. — 2011. — № 3. — С. 275—290.
- Косарев М.Ф. Основы языческого миропонимания. — М., 2008.
- Левенок В.П. Юхновская культура (ее происхождение и развитие) // СА. — 1963. — № 3. — С. 79—96.
- Мельниковская О.Н. Отчет о работах Юхновского отряда Приднепровской экспедиции за 1967 г. // НА ІА НАНУ. — 1967/43.
- Падин В.А. Среднее Подесенье (Трубчевская округа) в VI—V вв. до н. э. — X—XII вв. н. э. по материалам археологических исследований // Очерки по истории археологии Брянской области. — Брянск, 2004. — Вып. 2. / http://www.archaeology.ru/ONLINE/Padin/padin_oglavlenie.html.
- Природа Украинской ССР. Животный мир. — К., 1985.
- Рыбаков Б.А. Стольный город Чернигов и удельный город Вщиж // По следам древних культур. Древняя Русь. — М., 1953. — С. 75—120.
- Тайлор Э. Миф и обряд в первобытной культуре. — Смоленск, 2000.
- Флинт В.И., Чугунов Ю.Д., Смирин В.М. Млекопитающие СССР. — М., 1970.
- Цалкин В.И. К истории животноводства и охоты в Восточной Европе. — М., 1962 (МИА. — **107**).
- Цалкин В.И. Древнее животноводство племен Восточной Европы и Средней Азии. — М., 1966 (МИА. — **135**).
- Шадыро В.И. Ранний железный век северной Белоруссии. — Минск, 1985.
- Шинаков Е.А. Комплекс памятников у с. Случевск: к вопросу о пунктах-погостах // Русский сборник. — Брянск, 2002. — С. 61—94.

Надійшла 16.02.2012

С.А. Горбаненко, Д.В. Каравайко

ОХОТА НОСИТЕЛЕЙ ЮХНОВСКОЙ КУЛЬТУРЫ

Основой для анализа охоты у населения юхновской культуры является археозоологический материал, орудия труда охотника, а также изделия из костей и клыков диких животных. Использованы данные 15 памятников, из которых четыре представлены статистически достоверным количеством материала.

Сравнение памятников в хронологическом плане показывают постепенное падение добычи со времени возникновения юхновской культуры до II в. до н. э. (с 43,0 до 14,5 %), но в дальнейшем ее удел снова возрастает до конца существования культуры (до 51,9 %). Эту тенденцию можно объяснить как естественными причинами, так и постепенным падением продуктивности сельского хозяйства (и животноводства, в частности).

Среди добычи важнейшее место по количеству особей занимает лось. Далее следовали кабан, медведь, бобр речной, косуля и олень. Вероятно, можно говорить о специализации охоты на оленях в целом, так как их количество представлено абсолютным большинством. К тому же от этих животных использовали все: мясо, рога, кости, шкуру и жилы. По количеству получения мяса они также находятся на первом месте.

Из других направлений охоты следует отметить добычу бобра. Но здесь речь может идти о других достоинствах: жире с целебными свойствами и хорошим мехом. С аналогичной целью, но главным образом и ради мяса охотились на медведя.

Об охоте на пушных животных сказать что-либо затруднительно, поскольку не все добытые животные могли попадать на поселения.

YUKHNIIVSKA CULTURE BEARERS' HUNT

The base for analysis of Yukhniivska culture population's hunt consists of archaeozoological material, hunter's tools, as well as production made of bone and wild animals' fangs. The data of 15 sites were used, among which four are represented by statistically reliable number of materials.

Chronological comparison of the sites shows the gradual reduction of prey number since the Yukhniivska culture origin till the 2nd c. BC (from 43,0 to 14,5 %), but henceforth the bag's part increases again to the end of the culture's existence (to 51,9 %). This tendency can be explained both by natural reasons, and by gradual fall of productivity of agriculture, and mainly of animal husbandry.

Elk in its number occupies a highly important place within the prey. The next are wild boar, bear, Eurasian beaver, roe, and deer. Apparently, we can speak of specialized hunting for Cervidae as a whole, because their number is of absolute majority. Besides, everything of these animals was used: meat, attire, bones, buckskin, and tendons. They are also at the first place in the amount of meat obtained.

Beaver bag should be also noticed among other hunting directions. However, here it can be spoken of other merits: fat having healing power and good fir. Bear was hunted for with the same goal, but also because of its meat.

It is difficult to speak of prey on fir animals, for not all hunted animals could appear at the settlements.

Д.П. Недопако

ТЕХНОЛОГІЧНЕ ДОСЛІДЖЕННЯ ЗАЛІЗНИХ ВИРОБІВ XI—XIII ст. з РОЗКОПОК БІЛЯ с. КОЩІЙКА НА КИЇВЩИНІ

Подано результати технологічного вивчення колекції залізних речей з давньоруського шару поселення Кощіївка.

К л ю ч о в і с л о в а: Київська Русь, залізо, сталь, термообробка.

За часів Київської Русі вироби з заліза набули широкого вжитку в багатьох сферах тогочасного життя. У фундаментальній праці, присвяченій технології обробки заліза в той період, Б.О. Колчин нарахував 150 найменувань ковальської продукції (Колчин 1953, с. 15—20).

Серед знахідок із заліза на археологічних пам'ятках виділяється група предметів, технологія виробництва яких найповніше характеризує рівень ковальської майстерності. До таких, найперше, належать ножі — найчисленніші знахідки практично для всіх історичних періодів. Передові технології обробки заліза застосовували також при виготовленні зброї, сільськогосподарських знарядь і ремісничих інструментів.

Численні знахідки ножів можна пояснити декількома чинниками. По-перше, зазвичай вони були невеликі, тож часто губилися. По-

друге, ножі активно використовували в повсякденному житті, і лезо швидко зношувалося, вони ламалися, на що вказує і наш досвід опрацювання таких виробів (частина була поламана). Але для дослідження технології виготовлення ножів саме поламані екземпляри найбільше придатні, оскільки дозволяють брати зразки для металографічного аналізу на повному поперечному зрізі предмета. Інша справа, що цьому часто заважає значна корозія металу. Вироби з розкопок біля с. Кощіївка добре збереглися і становлять повноцінне джерело для технологічних досліджень.

Багатошарове поселення Кощіївка розміщене між селами Кощіївка та Мала Офірна у Фастівському р-ні Київської обл. Пам'ятка зафіксована О.В. Серовим у 1983 р. (Серов 1985) і частково досліджувалася С.Д. Лисенком у 1995 р. У зв'язку з будівництвом кар'єру по переробці граніту на шебінь у 2008 р. на поселенні здійснено розкопки та виявлено об'єкти