

КОСТОРИЗНА СПРАВА У ДАВНЬОМУ КОЛОДЯЖИНІ

Подані кістяні вироби з Колодяжина та проаналізовано рівень косторізної справи.

К л ю ч о в і с л о в а: Давня Русь, Колодяжин, кістка, косторізне ремесло.

Одним із цікавих об'єктів, виявлених у давньоруському м. Колодяжин (нині с. Колодяжне Житомирської обл.), була будівля, у заповненні якої трапилися фрагменти кістки та рогу зі слідами обробки. На думку Р.О. Юри, який детально вивчив цю пам'ятку, будівлю можна трактувати як косторізну майстерню (Юра 1962, с. 103). Оскільки такі комплекси відносно рідкісні, звернемося ще раз до цієї пам'ятки.

Вироби з кістки та щільного рогу, фрагменти кісток тварин і щільного рогу зі слідами первинної обробки є звичними знахідками на давньоруських пам'ятках. Проте ремісничі осередки, де відбувалася обробка такої сировини, фіксуються не дуже часто. Косторізна справа концентрувалась у великих містах. І тут слід, насамперед, згадати Київ, де вивчено значну кількість косторізних майстерень стаціонарних і таких, де кістку обробляли спорадично (Сергєєва 2011, с. 13—28). Сліди косторізних майстерень виявлені також у Чернігові (Моця, Казаков 2011, с. 128—129), Пересопниці (Шеломенцев-Терский 1978), Звенигороді (Власова 1967) і деяких інших містах, проте загалом їх відомо порівняно небагато. Оскільки розвиток косторізної справи на території України за середньовіччя та особливо організація такого виробництва вивчені ще недостатньо, кожен факт виявлення осередків, пов'язаних з обробкою кістки, привертає увагу та потребує вивчення.

Колодяжинське городище досліджене протягом 1948—1953 рр. Волинською експедицією під керівництвом В.К. Гончарова на значній площі. Давній Колодяжин виник в одному з досить щільно заселених районів Русі на порубіжжі Київського та Волинського князівств (Юра 1962, с. 59). Р.О. Юра вважав його феодальним замком, замешканим головно дружинниками, які поєднували військову службу з заняттями сільським господарством і різними ремеслами (Юра 1961, с. 97—98; 1962, с. 121). Будівля зі слідами обробки кістки та рогу подана Р.О. Юрою

в публікації, що підбивала підсумки дослідження Колодяжинського городища (Юра 1962), тож вчений дуже стисло описав її та загалом торкнувся косторізної справи на городищі. Це й спонукало ще раз звернутися до цієї теми.

Більшість оброблених кісткових матеріалів зберігається у фондах Інституту археології НАНУ (кол. № 109). Кілька виробів з кістки та рогу є також в Археологічному музеї ІА НАНУ. Всі зазначені речі стали основою чинного дослідження.

Будівля, пов'язана з косторізною діяльністю, розмішувалася у південній частині городища поряд з житлово-оборонними клітями, за 2,0 м на північ від кліті XVI (там само, рис. 6). Така відстань дає підстави для припущення про ймовірний зв'язок обох комплексів. Не виключено, що кліть XVI і розглядувана будівля належали одному власнику або членам однієї родини. Залишки будівлі представлені котлованом розмірами 3,6 × 2,8 м, заглибленим у материковий лес на 0,6 м. У північно-східному кутку була глинобитна піч, що виходила за межі котловану (там само, с. 81, рис. 6). Виходячи з цього, площа споруди була дещо більша ніж її заглиблена частина.

За свідченням Р.О. Юри, на долівці будівлі знайдені роги козулі та благородного оленя, а також кістки зі слідами обробки. Всього на городищі, за публікацією, виявлено 16 фрагментів кісток зі слідами обробки (там само, с. 124). Але у фондах ІА НАНУ їх представлено менше. Матеріали з будівлі репрезентовані переважно фрагментами одного розпиляного рогу оленя (рис. 1). Із кісток тільки обрізок діафіза трубчастості кістки дрібної худоби правомірно трактувати як заготовку для подальшої обробки. Кілька кісток (ребра), виявлені у цьому комплексі, мають лише сколи, які не можна трактувати як сліди обробки. Вони, вірогідніше, були кухонними покидьками.

Фрагменти рогу цікаві тим, що дозволяють простежити особливості первинної обробки такої сировини в цьому осередку. Збереглася час-



Рис. 1. Колодяжин. Фрагменти розпиляного рогу з «косторізної майстерні»

тина рогу з розеткою, що дозволяє визначити походження цієї сировини. Вивчення розеток рогів із різних пам'яток (насамперед, Києва та Воїнської Греблі) свідчить, що джерелом рогової сировини було полювання, а також збирання рогів, природно скинутих восени (Сергеєва 2010а, с. 76; 2011, с. 46—47). Характерний вигляд розетки, з'єднаної з черепом, свідчить, що ріг із колодяжинської будівлі був знятий з убитої тварини, себто впольованої.

Спочатку ріг був розпарений і розм'якшений. Сліди попереднього розм'якшення у вигляді заокруглених фасок і трохи хвилястих слідів зрізів на деяких фрагментах простежуються достатньо добре (рис. 2, 1а, 1в, 4). Цей факт викликає інтерес через те, що питання розм'якшення рогу вирішується неоднаково для різних пам'яток. Щільний ріг в'язкий і пружний, його легко різати навіть без попередньої підготовки. Можливо, застосування цієї технологічної операції або відмова від неї залежали від місцевих ремісничих традицій. Зокрема, І. Ульбріхт, керуючись спостереженнями за матеріалами Хайтабу, заперечує попереднє розмочування та розм'якшення рогу в майстернях цього міста (Ulbricht 1978, S. 46—50). На давньоруських матеріалах іноді простежуються сліди попереднього розм'якшення рогу. Деякі автори припускають різні способи того в середньовічні часи. Я. Каван, узагальнюючи дані з обробки щільного рогу, зокрема етнографічні, вказує на три можливі способи: 1) у воді; 2) у лужному розчині; 3) у щавлевій кислоті. Автор дійшов висновку, що виварювання рогу у воді протягом 30 хв. було достатнім для його пом'якшення (Kavan 1980, s. 294).

Після попередньої підготовки ріг розпилювали на шматки. Пилка, зважаючи на сліди на поверхні рогу, мала зубці з відстанню дещо більше за 1,0 мм (рис. 2, 2, 3, 5, 6). Тобто, це була звичайна доволі груба пилка, яку могли використовувати з різною метою. Для порівняння можна згадати деякі зразки розпиляного рогу з київських косторізних майстерень зі слідами пилки з дрібними зубцями — ймовірно, спеціально призначеної для витончених робіт по кістці та дереву (Сергеєва 2011, рис. 19). На окремих фрагментах рогу простежується також обробка ножом (рис. 2, 1, 1а, 4), а в одному випадку — терпугом (рис. 2, 1б).

Крім описаних, інших свідчень косторізного виробництва (відходи, стружка, заготовки та напівфабрикати виробів) у колекції немає, а місць для відходів косторізного виробництва поблизу будівлі, як і загалом на городищі, не виявлено. Отже, постає запитання, чи правомірно трактувати комплекс як косторізну майстерню.

Критерії виділення професійних ремісничих комплексів запропонували кілька дослідників. Найгрунтовніше вони висвітлені в роботах Е. Цнотливого та А.П. Бородовського, які вказали комплекс ознак стаціонарної косторізної майстерні. Е. Цнотливий звертає увагу на такі необхідні прикмети професійної діяльності ремісників-косторізів як наявність сировини, відповідних знарядь, напівфабрикатів, готових виробів і відходів або, принаймні, напівфабрикатів і відходів як найважливіших елементів виробництва (Снотливу 1970). А.П. Бородовський виділяє дев'ять основних ознак косторізного виробництва: наявність

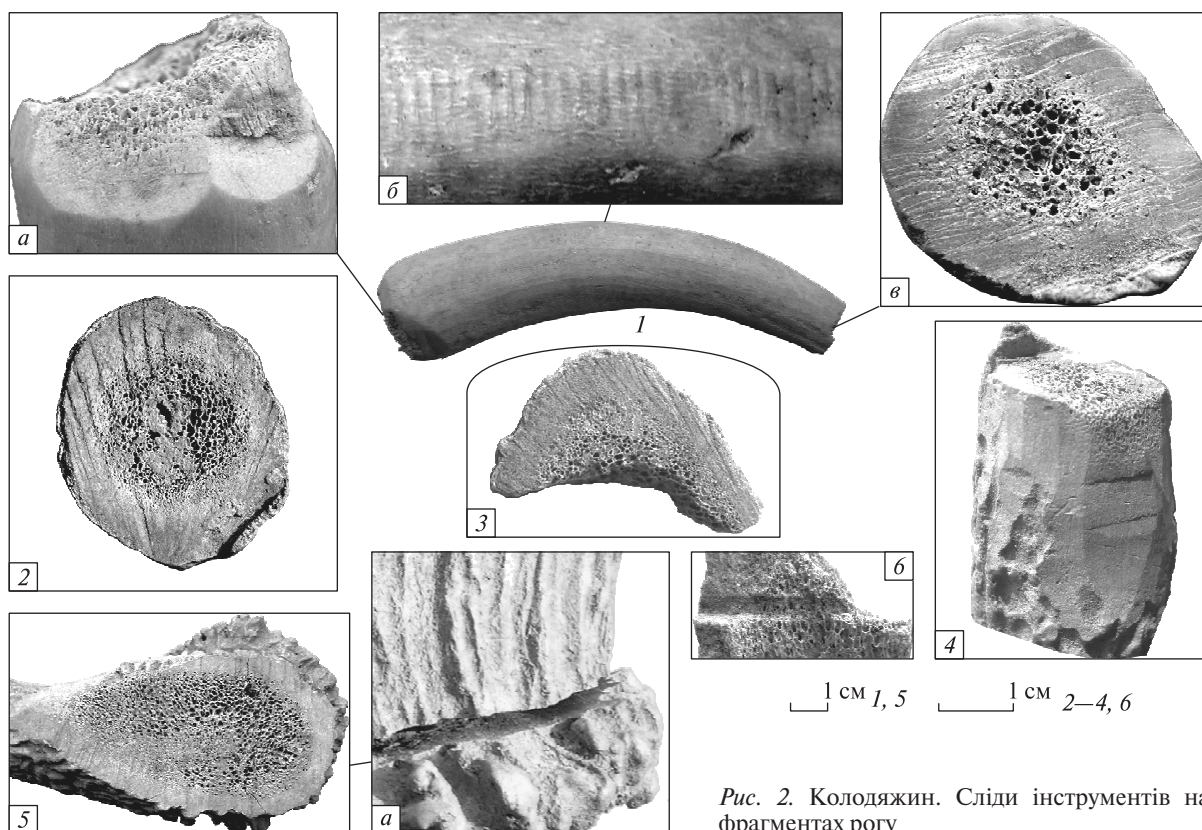


Рис. 2. Колодяжин. Сліди інструментів на фрагментах рогу

сировини, заготовок, напівфабрикатів, готових виробів, бракованих, а також масовий характер цих ознак, спеціальний інструментарій, стійкі прийоми обробки тощо (Бородовський 1997, с. 42). Треба відзначити, що всі зазначені ознаки можна з найбільшою повнотою виявити лише тоді, коли, крім майстерні, досліджене й місце для відходів. У будівлі, де відбувалося виробництво, навряд чи можна очікувати значну кількість кісткового матеріалу: майстерню час від часу прибирали. Проте в будь-якому разі необхідною ознакою є виявлення певної кількості заготовок і напівфабрикатів, готових виробів, особливо серійного виробництва, стружки, осколків тощо.

В описаному комплексі з Колодяжина подібного не виявлено, а готові вироби з кістки та рогу нечисленні. У публікації названі кістяна проколка, юрок для сукання ниток і штамп з паростка рогу оленя.

Виріб із загостреним кінцем (рис. 3, 4) належить до примітивних знарядь, відомих віддавна. Визначення його як проколки викликає деякі сумніви: кінець для того недостатньо загострений. Можливо, знаряддя слугувало для розгладжування швів шкіряних виробів. Воно виготовлене зі щільного фрагмента великої

кістки, якому ножем надана конічна форма. Протилежний робочому кінцеві відламаний.

Юрок для сукання ниток — звичний тип цього приладу з трьома арковими отворами (рис. 3, 3). Він виготовлений з діяфіза трубчастої кістки діаметром 19,0 мм. На поверхні видно сліди обробки ножем і напилком. На рівні нижньої частини отворів продряпана ножем горизонтальна лінія. Її призначення суто технічне: лінія вирізана до отворів і маркувала місце для них. Ще дві паралельні лінії, також прокреслені ножем, розташовані нижче отворів. Їхнє призначення не зрозуміле. Враховуючи традицію орнаментувати юрки геометричними візерунками, яка особливо простежується в західних регіонах Русі, наприклад на Райковецькому городищі (Гончаров 1950, табл. XXXI, 1—3), на поселенні Волочиськ V (Михальчин 2005, рис. 2), цілком слушно припустити, що, можливо, ці лінії призначалися для нанесення орнаменту, який з невідомих причин не завершили. Але стверджувати це напевно не можна. Зважаючи на наявність у комплексі заготовки з трубчастої кістки (рис. 3, 1), подібні знаряддя могли тут виготовляти.

Штамп (рис. 3, 2) виготовлений з відростка рогу оленя, а не козулі, як указано в публікації.

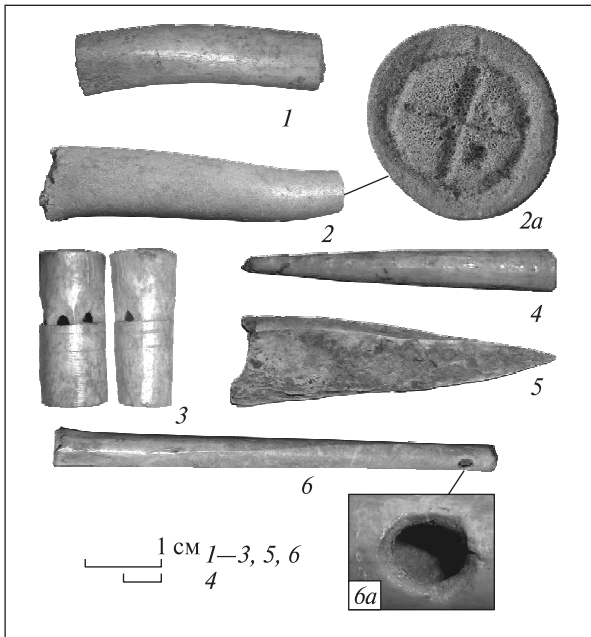


Рис. 3. Колодяжин: 1 — заготовка з кістки; 2–6 — вироби з кістки та рогу (1–4 — з «косторізної майстерні»)

Для того застосовані лише прості технологічні операції. Поверхня рогу необроблена. На поперечному спилі вирізано хрест, вписаний у коло.

Отже, характеризуючи готові вироби з кісткової сировини загалом, можна відзначити, що вони нечисленні та належать до найпростіших. Їх могли виготовляти в кожному господарстві, тож нема підстав пов'язувати їх зі спеціалізованим косторізним виробництвом.

Доволі незначна кількість знахідок і відсутність виробів, характерних для продукції стаціонарних майстерень, не дозволяють пов'язувати описаний комплекс з професійним косторізним виробництвом. Попри те, що власник будівлі був обізнаний з основними технологічними операціями (розпарювання рогу, використання певних інструментів тощо), обробка рогу не була його основним заняттям. Можливо, це сліди спорадичної або одноразової діяльності майстра, яка передувала загибелі городища.

Інші комплекси також дали небагато матеріалів з обробки кісткової сировини. В кліті XIV знайдено, зокрема, кістку зі слідами обробки та предмет з рогу благородного оленя, який Р.О. Юра назвав булавою (Юра 1962, с. 75, рис. 34, 3). Вкажемо, що в прибудові до клітей XIII–XIV виявлено пероподібне свердло, пов'язане з деревообробкою (там само, с. 75). З огляду на незначну кількість речей, пов'язаних з ремісничою діяльністю, та наявність іншого інвентарю (сільськогосподарські

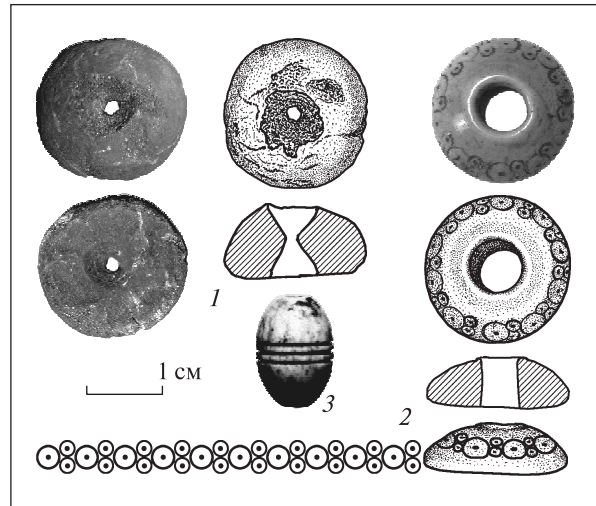


Рис. 4. Колодяжин. Дрібні вироби з кістки (3 — фото з Наукового архіву ІА НАНУ)

знаряддя, предмети озброєння та ін.) ремесло було другорядним заняттям господаря, а продукція була розрахована на вузьке коло споживачів. Не виключено, що господар пробував виконувати різьбярські роботи на різних матеріалах. Але відсутність будь-яких інших ознак косторізної справи свідчить про те, що звернення його до цієї сировини було випадковим. Він міг зосереджуватися переважно на деревині (на що вказує наявність відповідних знарядь) або інших матеріалах.

На стан косторізної справи на городищі вказують також готові вироби з кістки та рогу. Вони нечисленні та виявлені здебільшого по одному в різних комплексах. Лише у двох будівлях знайдено по два предмети — в одному випадку це гудзик і кістяний манок, в іншому — накладки на лук і сагайдак. Розглянемо їх докладніше.

Кістяний півсферичний гудзик (рис. 4, 2) за формою та розміром стандартний як для таких виробів. Його діаметр близько 20,0 мм. По периметру він оздоблений циркульним орнаментом — більші кола чергуються з парами вертикально розмішених менших. Гудзик забарвлений у яскраво-червоний колір, фарба збереглася дуже добре.

Ареал побутування таких виробів охоплює велику територію, яка включає візантійський світ (у широкому значенні), Передню та Середню Азію, Східну та, меншою мірою, Центральну Європу (Флерова 2001, с. 102–103; Сергеева 2007, с. 216–217). Півсферичні кістяні гудзики датують X–XIV ст., і особливих змін упродовж століть вони не зазнали. На давньоруських пам'ятках вони трапляються ре-

гулярно, але, за винятком Києва, зазвичай у незначній кількості або навіть у поодиноких екземплярах, що спостерігаємо і в Колодязині. Тільки у Києві вони налічують десятки екземплярів. Крім того, тут виявлені сліди їх виробництва в кількох стаціонарних майстернях у різних частинах міста. Серед відходів виробництва, пов'язаних з деякими косторізними майстернями на Старокиївській горі, на горі Киселівка та на Подолі, відходи виробництва гудзиків репрезентовані наймасовіше (Хвойка 1913, с. 71—72; Шовкопляс 1954, с. 27—28; Сергеева 2008, с. 115; 2011, с. 92). Крім Києва, на території Східної Європи виробництво півсферичних гудзиків зафіксоване в Херсонесі (Романчук 1981, с. 92).

Півсферичні гудзики як продукція професійних ремісників зазвичай вирізняються ретельним виконанням і орнаментациєю, що можна сказати й про гудзик з Колодязина. Це само стосується й фарбування, прикметного саме цій категорії виробів (Сергеева 2007, с. 218—219). Сліди червоної або рожевої фарби простежені на окремих гудзиках із Києва (Сергеева 2011, с. 132), зафіксовані вони і у Волзькій Болгарії (Закирова 1988, с. 232; Руденко 2005, с. 72).

За спостереженнями С. Магури, який розглянув матеріали з Киселівки (Київ), гудзики фарбували до нанесення на них гравійованого орнаменту, на що може вказувати відсутність фарби в рівчачках орнаментальних фігур (Магура, авт. фонд, № 16, с. 38). Це само можна сказати й стосовно колодязинського екземпляра. Наявність лише одного гудзика та відсутність слідів виробництва їх на Колодязинському городищі дозволяє вважати цей виріб довізним, а, враховуючи сказане, можна припустити, що його могли виготовити у Києві або (менш вірогідно) в Херсонесі.

Ще один півсферичний гудзик виконаний з епіфіза та відрізняється вкрай недбалою обробкою (рис. 4, 1). Його можна розглядати як продукт домашнього ремесла, виготовлений з підручного матеріалу. Професіонали не використовували епіфізи для виготовлення півсферичних гудзиків, що добре простежено за матеріалами київських косторізними майстерень (Сергеева 2011, с. 92—94).

Можливо, імпортне походження має також намистина у вигляді жолудя, орнаментована трьома врізаними лініями (рис. 4, 3). Слід відзначити, що це єдиний на городищі виріб із кістки, оброблений на токарному верстаті.

Наконечники стріл репрезентовані трьома екземплярами (рис. 5). Два належать до відді-

лу стріл з широким плоским насадом — «насадом на розщеплене древко», за термінологією Є.А. Сидорова (Сидоров 1989, с. 17), або фрікційним, за іншими дослідниками (Коробейников, Митюков 2007, с. 71—74). Екземпляр з кілеподібним пером виконаний дуже ретельно, поверхня заполірована (рис. 5, 1). Автор неодноразово зупинялася на цьому типі наконечників стріл (Сергеева 2009, с. 337—338; 2010, с. 32; 2011, с. 109—110), тож недоцільно робити це ще раз. Відзначимо лише, що цей тип був поширений на території Євразії в XIII ст., а екземпляр з Колодязина міг бути і місцевою продукцією, і потрапити на городище під час бойових дій.

Ще одна погано вціліла стріла належить до втулкових конічних (рис. 5, 2). Вістря конічної форми — кулеподібні (Медведев 1966, с. 87) або, за термінологією інших дослідників, конічні (Ruttkay 1976, S. 328; Руденко 2005, с. 69) — належать до найпоширенішого в середньовіччі типу кістяних стріл, особливо в XII—XIII ст., тоді вони трапляються серед продукції косторізними майстерень. Одна зі спеціалізованих майстерень із виробництва конічних втулкових наконечників досліджена у Києві (Сагайдак, Сергеева, Михайлов 1997, с. 34; Сергеева 2008, с. 112—114; 2011, с. 24—25). Такі наконечники не дуже складно виготовити, і їх могли виробляти будь-де, зокрема й у домашніх умовах. Стан збереження колодязинського наконечника не дозволяє простежити якість його обробки, а, отже, й говорити про місце його виготовлення.

До елементів озброєння належать також накладки: кінцева на складний лук і дві на сагайдак. Накладка на лук (рис. 6, 1), звичного зразка, виготовлена з рогу. Одна з сагайдачних накладок — широка неправильної форми — виготовлена з кістки (рис. 6, 3), інша, вузька, — з рогу (рис. 6, 2). Широка накладка орнаментована по краю зигзагоподібним орнаментом, виконаним ножем. Ближче до середини прокреслені дві дугасті лінії, виконані іншим інструментом — тоненьким різцем з півкожним лезом. Внутрішня площина вкрита насічками, нанесеними тонким вістряма, яким прорізали кістку навскіс.

Вузька накладка на сагайдак, помилково названа Р.О. Юрою накладкою на гребінець (Юра 1962, с. 87), прямокутної форми. Зовні вона орнаментована двома рядками кіл, навскіс попарно з'єднаних прямою лінією. Лінії виконані ножем, на що вказують нерівні рівчачки, кола — циркульним інструментом. Різець

цього інструмента лишив характерні рівчачки з пласким дном, які свідчать, що форма його леза наближалася до прямокутної.

Описані деталі озброєння могли бути місцевою продукцією, проте нема даних про їхній зв'язок з конкретним виробничим комплексом. За винятком накладки на лук, яку слід вважати виробом професіонала (але не обов'язково косторіза, а, можливо, майстра-лучника або різьбяр широкого профілю), інші вказані виробы могли бути виготовлені в домашніх умовах. Щодо стріли з асиметрично-ромбічним пером, то вона могла належати і місцевому дружиннику, і потрапити на городище під час бойових дій.

Мисливський манок з трубчастої кістки великого птаха належить до простіших виробів, виготовлених у домашніх умовах (рис. 3, 6). Його поверхня необроблена. Біля одного краю є отвір, прорізаний гострим інструментом, імовірно, ножем (рис. 3, 6а). До найпримітивніших знарядь з-поміж усіх знайдених на городищі належить проколка з осколка трубчастої кістки (рис. 3, 5), робочий кінець якої трохи поправлений і загострений. Інших слідів обробки кістки не простежено. Не виявлено тут і рогових гребінців, звичних для давньоруських пам'яток. Можливо, тут їх виготовляли переважно з дерева.

У підсумку можна констатувати незначну кількість виробів з кістки з Колодяжинського городища. Частина з них (примітивні знаряддя, манок, півсферичний гудзик з епіфіза) належить до продукції домашнього ремесла. Під сумнівом щодо місця виробництва лишається булава з рогу оленя, яку не вдалося відшукати. Але, виходячи з її зображення, булава була виготовлена доволі просто — за допомогою різального інструмента. Решта виробів могла бути виготовлена в ремісничих майстернях. Із них півсферичний забарвлений орнаментований гудзик, намистина та один з наконечників стріл можуть бути довізними. Отже, лишається тільки кілька виробів (накладки на лук і сагайдак, наконечники стріл), які можна пов'язувати з місцевими різьбярями.

Домашній промисел можна визначити як видобуток і обробку сировини для власного (родинного) вжитку, домашнє виробництво — як постійне та регулярне виготовлення знарядь праці або предметів ужитку, що базується на індивідуальних здібностях і спрямоване на задоволення не тільки власних потреб чи родини, але й усього колективу (Максименков, Пяткин 1970, с. 23—24). Іншими слова-

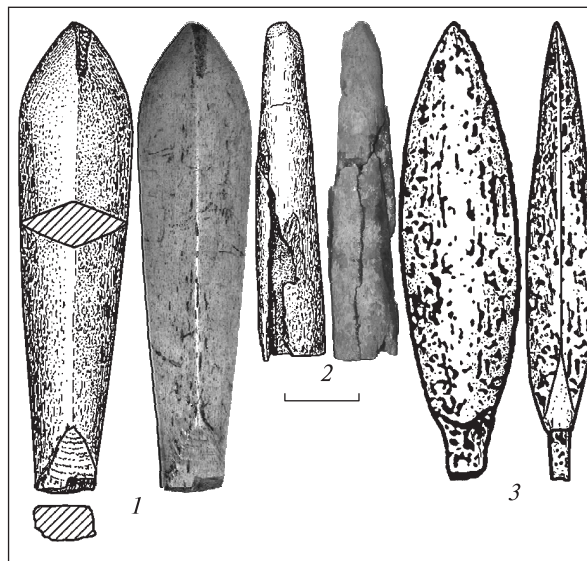


Рис. 5. Колодяжин. Наконечники стріл (3 — за рисунком Р.О. Юри)



Рис. 6. Колодяжин. Накладки на лук і сагайдак

ми, в обох випадках це реміснича діяльність підсобного характеру, що активізується періодично. Професійне ремесло передбачає діяльність стаціонарних майстерень з вузькою спеціалізацією. Воно має яскраво виражений ринковий характер. У цьому випадку під ринковим характером ремесла маємо на увазі реалізацію більш-менш значного обсягу продукції, часто серійної та розрахованої переважно на масового споживача.

Серед колодяжинських об'єктів немає таких, які можна пов'язати з професійною діяльністю косторізів, які працювали на тривалій основі. Єдиний об'єкт, де відбувалася обробка кісткової сировини, може вказувати

на спорадичне або одноразове звернення до цієї галузі. Знахідка обробленого рогу в іншому комплексі свідчить, що принаймні кілька мешканців городища практикували різьблення по кістці та рогу, але тільки як допоміжний вид діяльності. Загальна кількість фрагментів кісток і рогів зі слідами обробки, виявлених на городищі (16 екз.), може свідчити про відсутність інтенсивної діяльності ремісників-косторізів. Для порівняння: у Києві з кожною стаціонарною майстернею пов'язані кісткові

матеріали (відходи, заготовки та ін.) у кількості від 100 од. і більше. Опосередковано на відсутність майстрів-професіоналів на городищі може вказувати незначна кількість виробів з кістки та рогу та відсутність серійної продукції та такої, що потребувала високої кваліфікації майстра, зокрема гребенів, а також виробів художнього ремесла. Отже, немає підстав твердити про розвиток професійного косторізного ремесла в давньоруському Колодяжині.

- Бородовский А.П.* Древнее косторезное дело юга Западной Сибири. — Новосибирск, 1997.
- Власова Г.М.* Мастерские косторезов в Звенигороде // ЗОАО. — 1967. — II (35). — С. 228—235.
- Гончаров В.К.* Райковецкое городище. — К., 1950.
- Закирова И.А.* Косторезное дело Болгара // Город Болгар. Очерки ремесленной деятельности. — М., 1988. — С. 220—243.
- Коробейников А.В., Митюков Н.В.* Баллистика стрел по данным археологии. — Ижевск, 2007.
- Магура С.* Обробка кістки та рогу у слов'ян княжих часів у Середній Наддніпрянщині // НА ІА НАНУ. — Авт. фонд № 12. — Справа № 16.
- Максименков Г.А., Пяткин Б.Н.* О развитии производства в первобытном обществе по материалам Сибири // Домашние промыслы и ремесло. Тез. расширенного заседания сектора Средней Азии и Кавказа 8—9 июля 1970 г. — Ленинград, 1970. — С. 23—26.
- Медведев А.Ф.* Ручное метательное оружие (лук и стрелы, самострел) VIII—XIV вв. — М., 1966 (САИ. — Вып. Е1-36).
- Михальчишин І.Р.* Пам'яткоохоронні археологічні розвідки у Волочиському районі Хмельницької обл. // АДУ 2003—2004. — Запоріжжя, 2005. — С. 222—224.
- Моця О.П., Казаков А.* Давньоруський Чернігів. — К., 2011.
- Романчук А.И.* Изделия из кости в средневековом Херсоне // Античная древность и средние века. — 1981. — 18. — С. 84—105.
- Руденко К.А.* Булгарские изделия из кости и рога // Древности Поволжья: эпоха средневековья (исследования культурного наследия Волжской Булгарии и Золотой Орды). — М.; Казань, 2005. — С. 67—97.
- Сагайдак М.А., Сергеева М.С., Михайлов П.С.* Новые находки древнерусского ремесла в Киеве // Древности 1996. — Харьков, 1997. — С. 31—37.
- Сергеева М.С.* Древнерусские костяные пуговицы // Интеграция археологических и этнографических исследований. — Одесса; Омск, 2007. — С. 216—220.
- Сергеева М.С.* Косторезное ремесло XI—XII вв. на Киевском Подоле. — Acta Archaeologica Albarutenica. — 2008. — IV. — С. 111—119.
- Сергеева М.* Деталі озброєння з кістки та рогу з території Південної та Західної Русі // Фортеця: збірник заповідника «Тустань» на пошану Михайла Рожка. — Львів, 2009. — 1. — С. 333—340.
- Сергеева М.* До питання про київську різьблену кістку XIII—XIV ст. // Наукові записки з української історії. — 2010. — 25. — С. 30—34.
- Сергеева М.С.* Рогообработка в Воинской Гребле // Проблемы истории и археологии Украины. — Харьков, 2010а. — С. 76—77.
- Сергеева М.С.* Косторізна справа у стародавньому Києві. — К., 2011.
- Сидоров Е.А.* Присваивающие виды хозяйственной деятельности населения лесостепного Приобья в I тыс. до н. э. // Экономика и общественный строй древних и средневековых племен Западной Сибири. — Новосибирск, 1989. — С. 16—41.
- Флерова В.Е.* Резная кость юго-востока Европы IX—XII веков: искусство и ремесло (по материалам Саркела—Белой Вежи из коллекции Государственного Эрмитажа). — СПб., 2001.
- Хвойка В.В.* Древние обитатели Среднего Поднепровья и их культура в доисторические времена. — К., 1913.
- Шеломенцев-Терский В.С.* Косторезная мастерская на городище летописной Пересопницы // АО 1977. — М., 1978. — С. 402.
- Шовкопяс А.М.* Некоторые данные о косторезном ремесле в древнем Киеве // КСИА АН УССР. — 1954. — 3. — С. 27—32.

- Юра Р.О.* До питання про соціальну належність мешканців древнього Колодяжина // Археологія. — 1961. — 12. — С. 92—101.
- Юра Р.О.* Древній Колодяжин // АП УРСР. — 12. — 1962. — С. 57—130.
- Cnotliwy E.* Niektóre problemy badań nad wczesnośredniowiecznym rogownictwem polskim // AP. — 1970. — Т. XV. — Zesz. 2. — С. 499—518.
- Kaván J.* Technologie zpracování parohové a kostěné suroviny // AR. — 1980. — Т. XXXII. — Číslo 3. — 1980. — С. 280—305.
- Ruttkay A.* Waffen und Reiterausrüstung des 9. bis zur ersten Hälfte des 14. Jahrhunderts in der Slowakei (II) // SA. — 1976. — Ročn. XXIV. — Číslo 2. — С. 245 — 395.
- Ulbricht I.* Die Geweihverarbeitung in Haithabu. — Neumünster, 1978 (Die Ausgrabungen in Haithabu. — Vol. 7).

Надійшла 03.04.2012

М.С. Сергеева

КОСТОРЕЗНОЕ ДЕЛО В ДРЕВНЕМ КОЛОДЯЖИНЕ

Раскопками 1948—1953 гг. на городище Колодяжин обнаружена постройка, содержащая обработанное костное сырье. Предварительно она была интерпретирована как косторезная мастерская. Однако изучение материалов показывает, что обработанное сырье представлено распиленными фрагментами одного оленьего рога и единственной заготовкой из трубчатой кости. Других признаков косторезного производства (отходы, заготовки и полуфабрикаты) не обнаружено. Готовые изделия малочисленны и представлены примитивной продукцией домашнего производства. Полученные данные не позволяют трактовать рассматриваемый комплекс как стационарную косторезную мастерскую.

В целом готовые изделия на городище представлены незначительным количеством находок. Они могли иметь различное происхождение, и их связь с конкретным косторезным комплексом не прослеживается.

Таким образом, нет оснований для вывода о существовании профессионального косторезного ремесла на Колодяжинском городище. Этот вид деятельности можно трактовать как вспомогательное ремесло.

M.S. Sergeieva

BONE CARVING IN ANCIENT KOLODIAZHYN

During the excavations in 1948—1953 the building that contained processed osseous raw materials was discovered. Previously it was interpreted as bone carving workshop. However, careful examination of materials shows that the processed input is represented by sawn fragments of one antler and a single blank of a tubular bone. Other marks of bone-carving manufacture (waste, blanks and semi-products) were never found. Finished products are few and represented by primitive home-made products. The data received do not allow treating the complex as a permanent bone carving workshop.

In general, the finished production is represented by a small number of finds at the hill-fort. They might have various origins, and their connection with a specific bone-carving assemblage can not be traced.

Consequently, there are no grounds for conclusion about the existence of a professional bone-carving craft at Kolodiazhyn hill-fort. This activity can be treated as an auxiliary craft.