

А.П. Моця

СТАНОВЛЕНИЕ И РАЗВИТИЕ КИЕВСКОЙ РУСИ В КОНТЕКСТЕ ЭТНОГЕОГРАФИЧЕСКИХ ИССЛЕДОВАНИЙ

Исследование исторических процессов, которые происходили в восточнославянском мире на протяжении второй половины I — первые века II тыс., в этногеографическом аспекте позволяет выделить несколько пластов, внутри которых на разных территориях и в разное время происходящие процессы в какой-то степени отличались от общей канвы расселения ранних славян, а затем и русов (начиная от антов, склавинов и венетов) в сторону формирования их прото- и государственных институтов. В результате такой эволюции вслед за появлением на определенном этапе племенных союзов (поляне, новгородские словене и др.) определились две зоны, получившие названия «Внешней» и «Внутренней» Руси с центрами в Новгороде и Киеве. Но если на юге восточнославянской ойкумены процессы нового уровня формировались после «зачистки территории» от прежних этнических групп, в первую очередь от представителей их элит (ираноязычных, балтских и др.), то на севере и северо-востоке Восточной Европы славяне вступили в довольно мирные контакты с финно-угорскими племенами, часть из которых вошла в качестве равноправных партнеров в новые федеративные образования. Это нашло отражение в дальнейшем формировании в домонгольское время «Русской земли» на юге восточнославянского мира, «всей Новгородской области» на севере и «Залесья» на северо-востоке. Поэтому существует необходимость рассмотреть всю восточнославянскую цивилизацию в целом в плане изучения ее четырех составных: собственно Киевской Руси, Новгородской республики, Русского Севера и центрально-русских княжеств в Поволжье.

О.Р. Мотсыя

FORMATION AND DEVELOPMENT OF KYIV RUS IN CONTEXT OF ETHNOGRAPHICAL RESEARCH

Study in ethnographical aspect of historic processes in the Eastern Slavs world during the second half of the 1st millennium and in the first centuries of the 2nd millennium allow the author to determine several strata, in which on various areas and at various times such processes differed in certain extent from the general frame of settling of the Early Slavs, and later of the Rusens (starting from the Ants, the Sclaveni, and the Venetians) towards the formation of their proto-state and state institutions. Such evolution resulted in tribe unions emergence at a certain stage (the Polyans, the Slavenians of Novgorod, and others), and after that in the formation of two zones named «Exterior» and «Interior» Rus with the centres in Novgorod and Kyiv. However, while on the south of the Eastern Slavs Ecumene the new level processes were being formed after the «territory cleansing» from the previous ethnic groups, first of all from their elites (Iranian-speaking, Baltic, etc.), the Slavs on the north and the north-east of Eastern Europe came into quite peaceful contacts with Finno-Ugric tribes, part of which entered into the new federative structures as partners with the equal rights. This fact was reflected in the further formation of «Rus Land» in the pre-Mongols period on the south of the Eastern Slavonic world, «the whole Novgorod region» on the north, and «Zalissia» on the north-east. Consequently, there is a necessity to consider the Eastern Slavonic civilization in its entirety by studying its four components: the proper Kyiv Rus, Novgorod Republic, Russian North, and the Central Rus principalities in the Volga River region.

Г.А. Козубовський

ДАНИ НУМІЗМАТИКИ ПРО ТОРГІВЕЛЬНІ ШЛЯХИ В УКРАЇНІ В СЕРЕДИНІ XIV ст.

Найважливішими чинниками розвитку торгівельних шляхів у Правобережній Україні XIV ст. визнаються поклади солі та монетарне срібло.

Ключові слова: XIV ст., Поділля, Галичина, Побужжя, золотоординські міста, торгівельні шляхи, празькі гроші, сіль.

Середньовічним торгівельним шляхам присвячено багато праць. З ними пов'язується виникнення та розвиток міст, культурні, по-

літичні та економічні зв'язки між народами. XIV ст. позначилося боротьбою за торгівельні шляхи та право контролю над ними, за джерела отримання грошових прибутків. Адже бурхливий розвиток феодалізму та по-

© Г.А. КОЗУБОВСЬКИЙ, 2012

стійні воєнні конфлікти вимагали значних коштів.

Одним з таких вважається магістральний шлях, що з'єднував Львів з містами Чорноморського узбережжя. Зазвичай напрямок цієї важливої магістралі окреслюють здебільшого за писемними та картографічними джерелами XV—XVII ст. Запропоновані різні реконструкції основних ділянок цього шляху, що зумовлено частими змінами воєнно-політичної та економічної ситуації в регіоні протягом XIV—XVII ст. (Петрунь 1928, с. 160—166; 1929, с. 32—33; Боряк 1985, с. 67; Крикун 1992, с. 72—74; Грушевський 1995, с. 58—59, 607—608; Еманов 1995, с. 16—17, 73).

Є припущення про існування шляху між Львовом і містами Криму ще в XIII ст. (Котляр 1966, с. 139). «Львівська дорога» — шлях генуезьких купців від Чорного до Балтійського моря (в бік Фландрії до Брюгге через Львів) — згадується в генуезькому портулані 1339 р. (Мохов 1974, с. 303; Історія Львова 2006, с. 56). 1343 р. до хана Джанібєка через Львів у Тану їхало посольство Венеційського сенату (Гейд 1915, с. 111).

Основні опорні пункти шляху та його напрямок на величезній території для першої половини XIV ст. не з'ясовані. Напрямок здебільшого реконструюють за документами початку XV ст.: через Кам'янець-Подільський, далі через Поділля та степи Північного Причорномор'я в Крим до Кафи (Котляр 1966, с. 139). Шлях у татарські землі неодноразово згадується в документах 70—80-х рр. XIV ст. (Мохов 1974, с. 299; Грушевський 1995, с. 57—58). Сучасні дослідники справедливо звертають увагу на пролягання кількох таких шляхів через територію Поділля (Білецька 2004, с. 238—239). Багато комунікацій там фіксують і пізніші джерела (Шевченко 1985).

Значну допомогу в реконструкції давніх шляхів можуть надати нумізматичні знахідки. До таких, насамперед, відноситься низка празьких грошів першої половини—середини XIV ст.: Вацлава II (1300—1305), Яна I Люксембурзького (1310—1346) і перших випусків Карла I (1346—1378). Празькі гроші, монети нового зразка і гатунку, з'явилися в Чехії 1300 р. та впродовж XIV ст. розповсюдилися в багатьох європейських країнах. Такі монети — визнана «валюта Центральної Європи» (Kiersnowski 1975, s. 129) — є чи не єдиною групою європейських монет на території Галицько-Волинської Русі, там їх знайдено в житлах, культурних шарах і в скарбах. Вони окреслюють і шляхи роз-

повсюдження європейського срібла на схід і південний схід, де чеські монети набули значного розповсюдження вже в XV ст. (Соболева 1967, с. 54—59). Такі знахідки фіксуються в районі найбільших міст-фортець Галицької та Волинської земель (рис. 1¹).

Є повідомлення про знахідки окремих обрізаних празьких грошів першої половини XIV ст. на Поділлі, що також вказує на зв'язок з Галичиною та Львовом, де саме концентруються знахідки обрізаних по колу празьких грошів першої половини XIV ст. (Грушевський 2004; Рожко 2004, с. 619; Крижанівський 2007, с. 131). На полі, в районі поселення XIV ст. біля с. Польний Макарів Дунаєвецького р-ну знайдені срібні каблучки, обрізані празькі гроші Яна I Люксембурзького (2 екз.) та золотоординський пул з двоголовим орлом Узбека (1312—1342). Про певний зв'язок і хронологічну відповідність з пам'ятками Галицько-Волинської Русі свідчать і знахідки каблучок-печаток з характерними для Галицько-Волинської держави зображеннями птахів (Русина та ін. 2009, с. 106; інформація О. Погорільця). Мідний золотоординський пул з двоголовим орлом вказує на військову присутність, адміністративне підпорядкування чи зв'язок з золотоординськими містами. Такі монети добре відомі з золотоординських міст і поселень Подністер'я, Побужжя, Криму, Приазов'я та Поволжя. В районі м. Бар Вінницької обл. знайдено обрізаний празький гріш Вацлава II (Бакалець 2005, с. 81).

На особливу увагу заслуговують монетні знахідки з с. Торговиця Новоархангельського р-ну Кіровоградської обл. Торговицький скарб 1894 р., знайдений на березі р. Синюха, складався зі 173 монет: джучидських дирхемів від Токти (1290—1312) до Навруза (1360) та шести празьких грошів Вацлава II (1300—1305), Яна I Люксембурзького (1310—1346) і Карла I (1346—1378) (Сиверс 1922, с. 21, № 60; Sobolewa 1970, s. 200, № 8). Відсутність згадок про монети Кільдібека (1361—1362) та Абдуллаха (1361—1369) дозволяє досить точно датувати скарб межею 50—60-х рр. XIV ст. Це також може свідчити про наявність у ньому лише перших випусків празьких грошів Карла I. Це перший і єдиний факт наявності празьких грошів у Центральній Україні в середині — на самому початку другої половини XIV ст.

¹ На рис. 1 умовно позначені міста, які в XIV ст. не існували: Бар, Качибей.

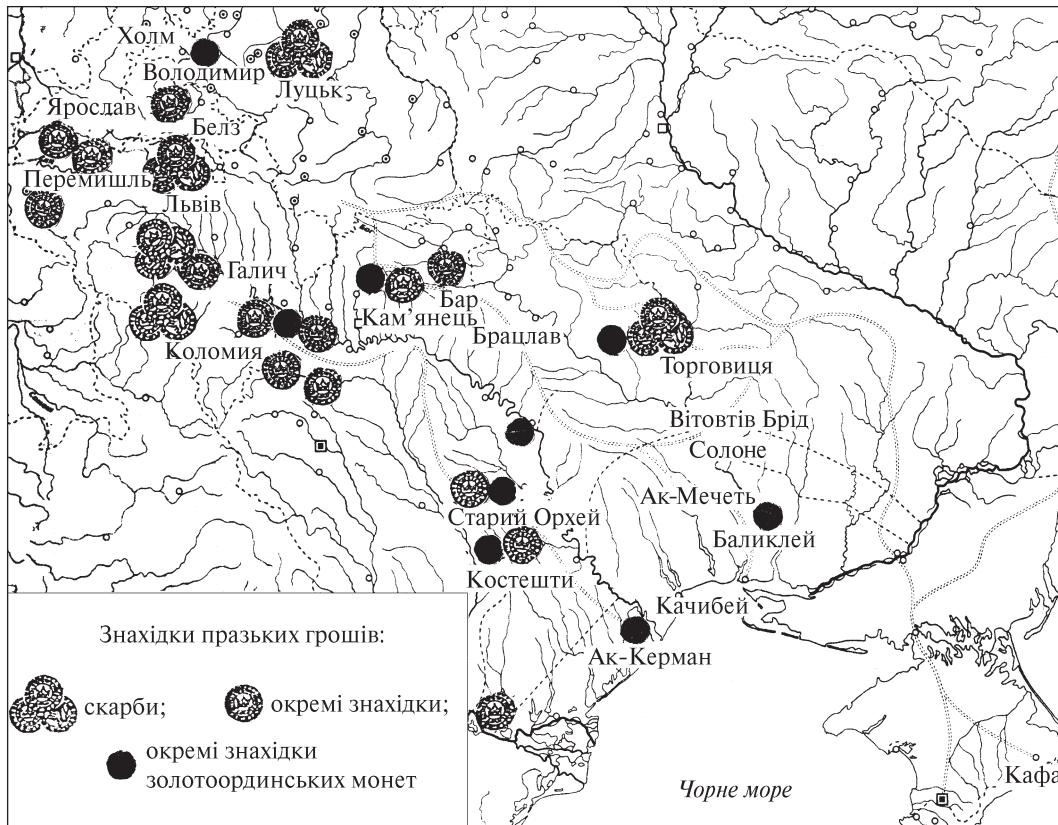


Рис. Знахідки монет першої половини — середини XIV ст.

Систематичні дослідження Торговиці останніх десятиріч дозволяють ототожнювати пам'ятку зі значним золотоординським центром (Бокій, Козир 2005; Козир 2010). І хоча до наукового обігу введена лише частина нумізматичних знахідок, вони вказують на датування пам'ятки: кінець першої — початок другої половини XIV ст. Мідні випуски — суто міська монета — представлені винятково типами золотоординських пулів з двоголовим орлом і квітковою розеткою, а також їх наслідуваннями. Цим же часом датуються й срібні дирхеми (Бокій, Козир 2005, с. 44—45, 60—61, 72, 82).

Крім Торговиці, в Дністерсько-Дніпровському межиріччі маємо низку золотоординських городищ. Більшість їх концентрується в басейні Південного Бугу: городища Баліклей у місці злиття річок Чичиклія та Південний Буг, Ак-Мечеть поблизу с. Прибужжя Доманівського р-ну Миколаївської обл., Аргмаклі-Сарай на правому березі р. Громоклія (правого допливу Інгула), Солоне на однойменній річці, правій притоці Гнилого Єланця, поблизу с. Куйбишівка Єланецького р-ну, Безименне городище біля переправи через Південний Буг у місці злиття річок Кодима та Синюха, Велика Мечетня на правому березі Південного Бугу біля одноймен-

ного села, а також Маяки на лівому березі гирла Дністра (Петрунь 1928, с. 162—167; Егоров 1985, с. 82—84, Єльніков 2008, с. 123—125). На жаль, за винятком Торговиці інші золотоординські міста не досліджували. Нові нумізматичні знахідки підтверджують існування кількох міст у Побужжі саме наприкінці першої — на початку другої половини XIV ст.

Введені нещодавно до наукового обігу численні золотоординські монети (кілька скарбів і значна кількість окремих знахідок) з городища Баліклей біля с. Покровка Веселинівського р-ну Миколаївської обл. підтверджують розміщення там значного золотоординського центру, який існував уже в 50-і рр. XIV ст. (Кухар-Онишко, Травкин 2003; Піворович 2008, с. 13—17). Але, крім мідних (міських) і срібних монет Узбека, Джанібєка та Бердібека, на пам'ятці широко представлене карбування Кільдібека та «мамаєвого хана» Абдуллаха, що свідчить про активне життя міста і впродовж 60-х рр. XIV ст. (Піворович 2008, с. 15—26). Аналіз знахідок дає можливість приблизно синхронізувати виникнення цього населеного пункту (місцева назва Городок) у місці злиття річок Чичиклія та Південний Буг з золотоординським центром біля Торговиці. Про стра-

тегічне значення цього пункту, що прикривав шлях на Очаків, згадують і пізніші документи, ярлики Тохтамиша та кримських ханів (Петрунь 1928, с. 165—166).

Привертає увагу монетний комплекс з городища Зелена Липа Хотинського р-ну Чернівецької обл. На пам'ятці знайдено 11 монет, які походять із об'єктів і культурного шару: Чехія — обрізані празькі гроші Яна I Люксембурзького, Карла I, наслідування золотоординських дирхемів, пулів (кожної по 2 екз.); Угорщина — денарій Людовіка I (1342—1382); Північна Італія, м. Аквілея — денарій Бертранда (1334—1350) (Пивоваров 2002, с. 78—100; 2010, с. 369). Одна з двох срібних ординських монет — крихітне наслідування гюлістанським дирхемам Джанібєка 752 р. х. (1351/1352) чи 753 р. х. (1352/1353) — є досить розповсюдженим типом наслідувань у багатьох регіонах Східної Європи (Хромов 2007). З такими монетами пов'язується початок карбування у феодалних центрах Східної Європи після розпаду Золотої Орди, зокрема в Київському князівстві (Козубовський 2008, с. 79—81). Крихітний розмір і вага монет (трапляються варіанти близько 0,02 г) може свідчити про гостру нестачу срібла.

Городище Зелена Липа, яке ідентифікують з рештками угорської фортеці, датується 60—70-и рр. XIV ст. (Пивоваров 2010, с. 369). Фортеця дійсно могла проіснувати до початку 80-х рр. XIV ст. Але початок її функціонування, напевно, припадає ближче до середини XIV ст., на що вказують монетні знахідки.

Мідні (міські) золотоординські монети з двоголовим орлом і квітковою розеткою 40—50-х рр. XIV ст. масово представлені в золотоординських центрах Побужжя та Подністер'я (Старий Орхей, Костешти, Торговиця, Баликлей). Поодинокі знахідки їх відомі також у містах Галичини та Поділля, що можна пояснити присутністю купців, які мали безпосередні зв'язки з золотоординськими центрами. Наслідування таким пулам датуються 50—60-и рр. XIV ст. Припускають, що їх виготовляли в багатьох містах Золотої Орди, зокрема і в прикордонних з Кримом північно-західних областях (Клоков, Лебедев 2000, с. 331, 336; Лебедев, Смирнов 2005, с. 29).

Знахідки празьких грошів першої половини — середини XIV ст. розповсюджені в містах Галичини, Волині та Поділля. Але вони трапляються і в золотоординських містах (Старий Орхей, Костешти, Торговиця) та на шляхах до них, що може свідчити про наявність умов і

потреб для надходження європейського срібла, насамперед із міст Галичини і Львова. Це можна пояснити безпосередніми зв'язками галицьких, подільських і буковинських міст із західними золотоординськими центрами в басейнах Південного Бугу та Дністра.

Саме 40—50-і рр. XIV ст. позначилися значними змінами в західних районах Східної Європи. По смерті в 1340 р. останнього галицько-волинського князя Болеслава II Юрія за розподіл галицько-волинської спадщини розгорнулася запекла боротьба між польським і угорським королями, різними гілками литовських Гедиміновичів, золотоординськими ханами та молдавськими воєводами. Дискусійним є питання про час утвердження Коріятовичів на Поділлі: в 40-х (Шабульдо 1987, с. 45—46) чи 50-х рр. XIV ст. (Білецька 2004, с. 108—110). Але джерела вказують, що близько середини XIV ст. на південних і західних окраїнах Галицько-Волинської Русі закріпилася низка Гедиміновичів, серед яких сини Михаїла-Коріята з дружинами становили найсильнішу та найконсолідованішу групу (Шабульдо 1987, с. 40). Ці ще невеличкі князівствадесь у межиріччі Дністра та Південного Бугу, в оточенні потужних і агресивних сусідів, мали дбати про власну оборону та фортифікацію, забезпечення необхідними матеріальними ресурсами. Відомо, що на Поділлі литовці використовували фортифікації давньоруських споруд, на багатьох пам'ятках зафіксовані матеріали кінця XIII — першої половини XIV ст. (Білецька 2004, с. 70—93; Виногородська 2010, с. 81—85). Напевно, не останню роль у боротьбі за Галичину мали солевидобувні райони, які традиційно забезпечували цим життєво необхідним продуктом значну частину Правобережної України та які внаслідок походів польського та угорського королів опинилися під їхнім контролем. Пізніші джерела свідчать, що через Поділля пролягали чумацькі шляхи до коломийської солі та до солончаків нижньобузьких лиманів (Янко 1998, с. 330; Денисик, Мудрак 2001, с. 55).

На середньовічних морських картах топонім *SALINE* (сіль, солевидобуток) за частотою згадок посідає перше місце серед назв, пов'язаних з господарською діяльністю (Фоменко 2001, с. 41). Чумацтво вважають найважливішим чинником у розвитку транспортної системи та товарного виробництва України від XII—XIII ст. (Ісаєвич 1961, с. 100; Мазур 2011). На території України відомо кілька основних шляхів, назви яких пов'язують із транспорту-

ванням солі (Кудряшов 1948, с. 41; Янко 1998, с. 330). Сіль була таким важливим товаром, що з її доправленням була пов'язана абсолютна більшість тогочасних комунікацій.

Харчування людей і годівля худоби, виробництво шкіри, шкіряного одягу та взуття потребує значної кількості солі. Вона є важливим елементом у виробництві фарфорового, фаянсового та кам'яного посуду (Гомилевский 1881, с. 127). Тож поява та розвиток багатьох міст пов'язується з покладами, видобутком і транспортуванням солі. Назва столиці Галицько-Волинської держави — Галич — пов'язується з покладами солі (Ісаєвич 1961, с. 100; Михайлова 2007, с. 44—51). Привертає увагу значна концентрація знахідок найдавніших празьких грошів саме в солевидобувних районах (Калуш, Галич, біля Коломиї, Перемишль; рис. 1). З цих же районів походить і значна кількість нових випадкових (неперевіраних) широко датованих знахідок празьких грошів (Огуй 2009, с. 251—256; Krużaniwski 2009).

Експорт польської солі був одним з найголовніших чинників економічного піднесення Кракова в XIV ст. (Wyrozumski 1968, s. 128—130). Торгівля нею відіграла важливу роль у розвитку Качибєя в XV—XVI ст. (Маркевич 1894, с. 21—23).

З сіллю пов'язане й виробництво срібла — стратегічного металу середньовіччя. Вона є необхідним елементом у процесі хлорування — одного з найрозповсюдженіших способів отримання срібла з руди (Гомилевский 1881, с. 67).

Припускають, що саме розвиток солевидобувної промисловості став стимулом і каталізатором розповсюдження празьких грошів у сусідній Польщі (Grodecki 2009, s. 291—292).

Шлях уздовж Південного Бугу був відомий населенню Правобережного лісостепу ще до початку грецької колонізації та вважається одним з найважливіших у Східній Європі (Островерхов 1981, с. 85; Болтрик 2000, с. 121—124). У золотоординський час його опорними пунктами були згадані міста вздовж Південного Бугу та найважливіші броди біля них (Петрунь 1928, с. 163; Егоров 1985, с. 83). Слово «чумак» пов'язується з татарським «перевізник» (Мазур 2011). Лише в нижній частині Південного Бугу відомо дев'ять перевозів, значна кількість їх згадується і на його притоках (Яворницький 1990, с. 37). У XV ст. в районі тих переправ створюються перші литовські митні центри. Безперечно, існування значних золотоординських центрів у районі переправ на Південному Бузі

та його притоках мало давати в XIV ст. значні прибутки й ординським володарям. Приміром, у XVI ст. чи не найбільші надходження до турецької казни в захопленій частині Угорщини давали податки за перевіз через Тису (Кальдиналь 1964, с. 80).

Є повідомлення про наявність покладів і видобуток солі у верхів'ях р. Синюха неподалік від Торговиці аж до XIX ст. (Шмидт 1863, с. 80). Десять поблизу пролягали й «Священні шляхи» Скіфії, які ідентифікуються сучасними дослідниками з солончаками у верхів'ях Синюхи та Висі (Агбунов 1985, с. 153—155). Напевно, саме через центри Побужжя проходив шлях у «татарські землі». До життєво необхідних районів і міст Побужжя була спрямована військова кампанія Ольгерда та Коріятовичів 1362 р.

Це не перечить пересуванню торгівельних караванів і окремих купців зі Львова чи інших міст Західної України до Криму та Кафи вже в першій половині XIV ст. Маємо непереверене свідчення про знахідки обрізаних празьких грошів Яна I Люксембурзького в Кафі (Крыжанівский 2003—2004, с. 422). Серед мешканців м. Тана в 1359—1360 рр. згадуються чех і чотири німця (Карпов 2001, с. 17). З-під Кам'янця-Подільського (с. Должок) походять чотири срібні венеційські монети — по дві дожив Ранерія Джено (1252—1268) і Франческо Дондоло (1328—1339) (Kotlar 1975, s. 24, № 9), що може свідчити про шлях надходження італійського срібла із кримських міст до Кам'янця.

Від другої половини XIV ст. збереглася значна кількість джерел про перебування львівських купців у Кафі, а кафінських — у Львові (Лесников 1964; Бадян, Чиперис 1974, с. 184—185). Але в середині XIV ст. золотоординські міста Побужжя, Подністер'я та Подніпров'я, напевно, були найдоступнішими для мешканців Поділля та Галичини.

Внаслідок війни італійців з Джанібекком у 40-х рр. XIV ст. значно погіршилися умови для торгівлі усіх європейських народів (Гейд 1915, с. 104—111). Значення регіональних шляхів, напевно, зросло після страшної епідемії чуми, яка дісталася торгівельними шляхами з Китаю (приблизно 1333 р.) через Індію та Середню Азію країни Узбека. В 1346—1347 рр. вона вразила Крим. Східна Європа найбільше постраждала від чуми через зворотню хвилю із Західної Європи на схід у 50-х рр. XIV ст. (Поляк 1964, с. 50). З наслідками пошесті пов'язують утворення золотоординських міст Подністер'я (Руссев 1999, с. 50—57).

Значення місцевих і регіональних комунікацій Побужжя та Подністер'я, напевно, зросло через політику замкнення доріг, яку здійснював польський король від 50-х рр. XIV ст. (Грушевський 1995, с. 30—35, 40). У одній з останніх робіт правильно зроблено наголос на річкові басейни як головні кордони тогочасних державних утворень, але значення Південного Бугу недооцінене (Голенко 2005, с. 141).

Басейн Південного Бугу як традиційний шлях із Західної України (Поділля) до солончаків Чорного моря, напевно, також був дуже важливим прикордонним орієнтиром для багатьох народів України. Контроль над ним забезпечував життєво необхідними сільно та сріблом. Але, безперечно, остаточне вирішення цього питання стане можливим за систематичного та якісного вивчення українських міст XIV ст.

Амбунов М.В. Загадки Понта Эвксинского. — М., 1985.

Бадян В.В., Чиперис А.М. Торговля Каффы в XIII—XV вв. // Феодальная Таврика. — К., 1974. — С. 174—188.

Бакалець О.А. Фінансова політика, грошовий обіг Гетьманщини та Поділля в XVII—XVIII століттях (за письмовими та скарбовими джерелами). — Бар, 2005.

Білецька О. Поділля на зламі XIV—XV ст.: до витоків формування історичної області. — Одеса, 2004.

Бокій Н.М., Козир І.А. Комплекс золотоординського часу біля с. Торговиця на Кіровоградщині (попередня публікація) // Синьоводська проблема у новітніх дослідженнях. — К., 2005. — С. 41—83.

Болтрик Ю.В. Основной путь Ольвии в Днепровское лесостепное правобережье // РА. — 2000. — № 1. — С. 121—130.

Боряк Г.В. Територія і залюдненість Брацлавщини в першій половині XVI ст. // Вітчизняна історія. — 1985. — **11**. — С. 63—69.

Виногородська Л.І. Вивчення укріплень Поділля XIII—XVIII ст. (за археологічними даними) // Проблеми давньоруської та середньовічної археології. — К., 2010. — С. 79—86 (Археологія і давня історія України. — **1**).

Гейд В. Итальянские колонии на побережье Черного и Азовского морей. Извлечение из сочинения В. Гейда «История торговли Востока в средние века» / Пер. Л.П. Колли // ИТУАК. — 1915. — **52**. — С. 68—185.

Голенко О. Золота Орда у битві біля Синіх Вод 1362 р. // Синьоводська проблема у новітніх дослідженнях. — К., 2005. — С. 129—159.

Гомилевский В. Соль. Исследование русского богатства солью и употребление этого вещества при различных видах скотоводства, земледелия, в лесном хозяйстве, в пищу людей, промышленности и друг. — СПб., 1881.

Грушевський М.С. Історія України-Руси. — К., 1995. — Т. VI.

Грушевський М. Молотівське срібло. Археологічна замітка // Грушевський М. Твори у 50-и тт. — Львів, 2004. — Т. 6. — С. 361—366.

Денисик М., Мудрак О. Браїлів // Містечка Східного Поділля. — Вінниця, 2001. — С. 53—56.

Егоров В.Л. Историческая география Золотой Орды в XIII—XIV вв. — М., 1985.

Єльников М.В. Золотоординські часи на українських землях. — К., 2008.

Еманов А.Г. Север и Юг в истории коммерции на материалах Кафы XIII—XV вв. — Тюмень, 1995.

Ісаєвич Я.Д. Солеварна промисловість Підкарпаття в епоху феодалізму // Нариси з історії техніки. — 1961. — **7**. — С. 99—112.

Історія Львова. — Львів, 2006. — Т. 1.

Кальди-Наль Д. Турецкие реестровые книги Муката'а как исторический источник // Восточные источники народов Юго-Восточной и Центральной Европы. — М., 1964. — С. 76—90.

Картов С. Венецианская Тана по актам канцлера Бенедетто Бьянко (1359—60 гг.) // Причерноморье в средние века. — СПб., 2001. — **5**. — С. 9—26.

Клоков В.В., Лебедев В.П. Джучидские монеты с Водянского городища // Степи Евразии в эпоху средневековья. — Донецк, 2000. — С. 303—344.

Козир І. Керамічна майстерня золотоординського часу з торговицького археологічного комплексу // Наук. записки Кіровоградського держ. педагог. університету ім. В. Вінниченка. Історичні науки. — 2010. — **13**. — С. 6—14.

Козубовский Г.А. О роли «плетенки» на русских и русско-литовских монетах XIV века // Сугдейский сборник. — К.; Судак, 2008. — С. 79—86.

Котляр Н.Ф. Левантійська торгівля Львова XIV—XV вв. по нумізматическим даним // НЭ. — 1966. — **IV**. — С. 135—148.

Крыжанівський А.Л. Денежное обращение в Галицкой Руси в XIV—XV вв. // Stratum plus. — 2003—2004. — № 6 — С. 414—424.

Крижанівський А. Львівський монетний двір у XIV—XV ст. — Львів, 2007.

- Крикун Н.* Административно-территориальное устройство Правобережной Украины в XV—XVIII вв. Границы воеводств в свете источников. — К., 1992.
- Кудряшов К.В.* Половецкая степь. — М., 1948.
- Кухар-Онишко Н.А., Травкин С.Н.* О новой находке золотоордынских монет в Николаевской обл. // 11-я Всероссийская нумизм. конф. Тез. докл. и сообщ. — СПб., 2003. — С. 84—85.
- Лебедев В.П., Смирнов В.В.* Новосарайские пулы с цветочной розеткой из Крыма и Азова // Труды Межд. нумизм. конф. «Монеты и денежное обращение в монгольских государствах XIII—XV ст.» — М., 2005. — С. 24—36.
- Лесников М.П.* Львовское купечество и его торговые связи в XIV веке // Ученые записки МГПИ им. Ленина. — 1964. — 217. — С. 38—55.
- Мазур І.І.* Чумацтво як передумова виникнення підприємництва в Україні // Теоретичні та прикладні питання економіки. — 2011. — 24. — С. 191—195.
- Маркевич А.* Город Качибей или Гаджибей предшественник города Одессы // ЗИООИД. — 1894. — XVII. — С. 2—72.
- Михайлова Р.Д.* Художня культура Галицько-Волинської Русі. — К., 2007.
- Мохов М.А.* Молдавский торговый путь // Польша и Русь. — М., 1974. — С. 298—307.
- Огуй О.Д.* Історія обігу грошових одиниць та їх найменувань на Буковині. — Чернівці, 2009.
- Острроверхов А.С.* Ольвия и торговые пути Скифии // Древности Северо-Западного Причерноморья. — К., 1981. — С. 84—94.
- Петрунь Ф.* Нове про татарську старовину Бузько-Дністрянського степу // Східний світ. — 1928. — № 6. — С. 155—171.
- Петрунь Ф.О.* Старовинні шляхи Одещини // Вісник Одеської комісії краєзнавства при українській Академії наук. Секція соціально-історична. — Одеса, 1929. — Ч. 4—5. — С. 32—43.
- Пивоваров С.В.* Нумізматичні пам'ятки Буковини (античний та середньовічний час). — Чернівці, 2002.
- Пивоваров С.В.* Городище другої половини XIV ст. в с. Зелена Липа на Буковині // Проблеми давньоруської та середньовічної археології. — К., 2010. — С. 365—370 (Археологія і давня історія України. — 1).
- Піворович В.В.* Монети і скарби півдня України. — Херсон, 2008.
- Полевой Л.Л.* Очерки исторической географии Молдавии XIII—XV вв. — Кишинев, 1979.
- Поляк А.Н.* Новые арабские материалы позднего средневековья о Восточной и Центральной Европе // Восточные источники народов Юго-Восточной и Центральной Европы. — М., 1964. — С. 29—56.
- Рожко М.* Празькі гроші на теренах Львова у першій половині XIV століття (за матеріалами археологічних розкопок) // До джерел. Зб. наук. праць на пошану Олега Купчинського з нагоди його 70-річчя. — К.; Львів, 2004. — Т. 1. — С. 619—636.
- Русев Н.* На грани миров и эпох. — Кишинев, 1999.
- Русина О., Сварник І., Войтович Л., Ващук Д., Блануца А., Черкас Б.* Україна: литовська доба 1320—1569. — К., 2009.
- Сиверс А.А.* Топография кладов с пражскими грошами. — Пг., 1922.
- Соболева Н.А.* К проблеме обращения пражских грошей в русских землях в XIV—XV вв. // Вестник МГУ. — 1967. — № 2. — С. 49—67.
- Фоменко И.Н.* Номенклатура географических названий Причерноморья по морским картам XIII—XVII вв. // Причерноморье в средние века. — СПб., 2001. — 5. — С. 40—43.
- Хромов К.К.* К вопросу о начале чеканки на территории Киевского княжества XIV в. (о «киевских» подражаниях монетам Джанибека) // Монеты Джучидов и сопредельных государств в XIII—XV в. — К., 2007. — Ч. II. — С. 60—79.
- Шабульдо Ф.М.* Земли юго-западной Руси в составе Великого княжества Литовского. — К., 1987.
- Шевченко Ф.П.* Шляхи сполучення України з балканськими країнами в XVII—XVIII ст. // Вітчизняна історія. — 1985. — 11. — С. 53—59.
- Шмидт А.* Материалы для географии и статистики России (Херсонская губерния). — СПб., 1863. — Ч. 1.
- Яворницький Д.І.* Історія запорізьких козаків. — Львів, 1990. — Т. 1.
- Янко М.П.* Топонімічний словник України. — К., 1998.
- Grodecki R.* Pojawienie się groszy czeskich w Polsce // Grodecki R. Polityka pieniężna Piastów. — Kraków, 2009. — S. 281—294.
- Kiersnowski R.* Pradzie grosza. — Warszawa, 1975.
- Krzyżaniwskij A.* Próba rekonstrukcji nie notowanych skarbów monet XIV—XV wieku znalezionych na Ukrainie zachodniej // Biuletyn numismatyczny. — 2009. — № 3. — S. 161—180.
- Kotlar M.* Znaleziska monet z XIV—XVII w. na obszarze Ukrainie SRR. — Wrocław; Warszawa; Kraków; Gdańsk; Łódź, 1975.

Soboleva N.A. Nálezů pražských grošů na území SSSR // Sborník Národního Muzea v Praze. Ser. A. — 1970. — XXIV. — № 3/4. — S. 189—243.

Wyrozumski J. Państwowa Gospodarka solna w Polsce do schyłku XIV wieku // Zeszyty Naukowe Uniwersytetu Jagiellońskiego. Prace historyczne. — 1968. — CLXXVIII. — Z. 21.

Надійшла 12.01.2012

Г.А. Козубовский

ДАНЫЕ НУМИЗМАТИКИ О ТОРГОВЫХ ПУТЯХ В УКРАИНЕ В СЕРЕДИНЕ XIV В.

Статья посвящена проблеме торговых и экономических связей между западно-украинскими землями (Галиция, Подолия) и золотоордынскими центрами Украины. Анализируется вопрос о существовании торговых путей в Побужье в середине XIV в.

Изучение находок медных золотоордынских монет 40—60-х гг. XIV в. и пражских грошей показывает, что важнейшие торговые пути существовали, прежде всего, между городами Галиции и Подолии и золотоордынскими центрами в бассейнах Днестра и Буга. Главными стимулами для развития этих торговых путей служили месторождения соли и монетарное серебро.

Находки пражских грошей Вацлава II (1300—1305), Яна I Люксембургского (1310—1346) и Карла IV (1346—1378) обозначают важнейшие центры на торговых путях в середине XIV в.

Согласно археологическим и нумизматическим данным в середине XIV в. таким значительным пунктом была Торговица на Синюхе.

G.A. Kozubowskyj

THE NUMISMATIC EVIDENCE FOR TRADE ROUTES IN UKRAINE IN THE MIDDLE OF THE 14th C.

The article is devoted to the problems of trade and economic relations between Western Ukraine lands (Galicia and Podolia) and the Golden Horde centres in Ukraine. An issue of trade routes existence in the Buh River region in the middle of the 14th c. is analyzed.

Study of copper Golden Horde coins of the 1340—1350-s and Prague groschen shows that the most important trade routes functioned first of all between Galician and Podolian cities and the Golden Horde centres in the Dnister and Buh Rivers basins. Major stimuli for these trade routes development were salt mines and monetary silver.

The finds of the Prague groschen of Wenceslaus II (1300—1305), John I Count of Luxembourg (1310—1346) and Charles IV (1346—1378) mark the most important centres on the trade routes in the middle of the 14th c.

According to the archaeological and numismatic data, Torhovytisia on the Siniukha River was such important centre in the middle of the 14th c.