

ONE-EDGED LONG-BLADED WEAPON OF THE 7th AND 8th c. NOMADS

The methodology of blades measurement is proposed which allows to identify certain structure regularities and to determine the role of iron band. The function of iron band in sabre came to curvature of the sword hilt for making a bend. The sword hilt is a rigid structure joining crosspiece and a hilt into a whole. Herewith, tilt of a shaft (a rod, a spindle) of a hilt has no connection to the determination of tilting of a hilt about an edge. Consequently, the main regularities and angles for the weapon with iron band are as following: angle N — raising of the edge upon the blade; angle between the crosspiece and the blade (D) less than the right; angle between crosspiece axis and the shaft (A) is more or equal to the right; angle R — is an angle of shaft tilt of the sword hilt about the crosspiece from the side of a blade is less than $A-90^\circ$; angle Z — is an angle of tilt of the sword hilt about the blade is $90^\circ-D$; angle S — is an angle of tilt of shaft about blade as sum of angles R and Z; angle N — is an angle of raise of the edge over the blade as sum of angles Z and n; chord is a segment between the edge and the blade near the crosspiece.

Depending on the availability of tilt of a sword hilt, the weapon of the period discussed is divided into two groups in each of which two main types are determined. It is noted for the European nomads that two traditions of arranging crosspieces and two similar but absolutely different ways of blade weapon development existed however, at certain chronological stage they coexisted. Also the relation between the rank and status of the weapon's owner and the sword hilt of his blade is determined. This allows the authors to speak of two parallel rank systems functioning and, consequently, to assume their belonging to different ethnic groups or to different state (tribal) unions. Besides the belt set, the sword hilt of a weapon determined the status of the 7th and the 8th c. nomad.

The first group of blades is not related to the evolutionary line of sabre development. Sabre evolution starts from the fighting knife with a bend which was its prototype. Taking into account the wide vector of a «sword area», the authors consider the Khazars Kaganate of the last quarter of the 7th c. to be the sabre's primary «motherland», and the wars conducted by this union for the heritage of Western Turks Kaganate lands to be the reason of the sabre's spread.

А.О. Сушко

КЕРАМІЧНІ СВІТИЛЬНИКИ З КИЇВСЬКОГО ПОДОЛУ

Розмаїття керамічних олійних світильників давньоруської доби з Київського Подолу зведено до чотирьох основних типів з варіантами.

Ключові слова: Давня Русь, Київський Поділ, світильник, типологія.

З-поміж всіляких галузей виробництва одне з перших місць у давньоруських містах посідало виготовлення гончарних виробів. Керамічна продукція тут представлена широким асортиментом, зокрема й освітлювальними приладами. Різноманітні їх форми відомі на всій території Давньої Русі. Вони були важливим елементом побутового й господарського життя, надаючи йому певної комфортності. Ними користувалися не тільки ввечері, а й удень, оскільки природне світло погано проникало через волокові вікна, тож приміщення будинку більшу частину дня були темними.

© А.О. СУШКО, 2012

Загалом освітлювальні прилади можна поділити на три групи: світильники, підсвічники, або свічники, та світці, що використовувалися для лучини. Тут піде мова про першу групу — світильники.

Історія вивчення

Вперше на цю категорію археологічного матеріалу звернув увагу І. Хойновський, який, однак, вважав такі вироби ритуальним посудом (Хойновский 1893, с. 57). Пізніше А.Д. Ертель висловив припущення, що то могли бути чарки або свічники (Эртель 1913, с. 13). У подальших дослідженнях, присвячених історії та культу-

рі Київської Русі, такі вироби почали відносити до освітлювальних приладів і називати світильниками. Про поширення керамічних світильників у Київській Русі писав М.М. Воронін (Воронін 1948, с. 232), а Б.О. Рыбаков, висвітлюючи продукцію давньоруських гончарів, виділив два їх типи: світильники двоюрисні та «ліхтарі» закритого типу (Рыбаков 1948, с. 343). На цих типах наголошував також М.К. Каргер, і саме цей вчений започаткував традицію називати двоюрисні вироби світильниками «київського типу» (Каргер 1948, с. 450—451). Вагомий внесок у розробку цієї теми зробив П.П. Толочко, який ввів до наукового обігу значний масив знахідок, а в роботі, присвяченій давньоруському гончарству, висвітлив морфологічні, стилістичні та технологічні ознаки підсвічників і двоюрисних світильників, показав принцип їх використання та вказав хронологічні межі побутування (Толочко, Гупало 1973; Толочко 1981, с. 292).

Але спеціально керамічні освітлювальні прилади досліджували нечасто. Тут слід згадати роботи Р.І. Виєзжева та Н.П. Петасюк, присвячені опису морфології окремих типів світильників (Виєзжев 1961; Петасюк 1976). Спробу узагальнити всі наявні на той час матеріали зробила Г.Г. Мезенцева. Щоправда, дослідниця до олійних світильників відносила лише екземпляри з глибокими блюдцями, вважаючи пласкі непридатними для олії, тож інтерпретувала їх як свічки (Мезенцева 1973). Проте характерні сліди нагару що на глибоких, що на пласких блюдцях дозволяють стверджувати, що останні теж були світильниками. Такої ж думки дотримується і М.С. Сергеева, яка в середині 1990-х рр. зробила першу спробу всебічного вивчення керамічних світильників і розглянула питання технології, зокрема методи конструювання та способи випалу їх, хронології та зміни морфологічних ознак світильників у часі (Сергеева 1994; 1995). Р.Л. Розенфельдт, узагальнюючи відомості про освітлювальні прилади Давньої Русі, показав основні модифікації цих виробів, ареал поширення та можливі прототипи (Розенфельдт 1997).

Загальна характеристика

Найголовнішою та найяскравішою ознакою давньоруських світильників є їхня форма. Вона була зумовлена специфікою їхнього призначення. З огляду на практичність, виготовлення та техніку безпеки це мала бути неглибока посудина для олії та гнота. У давньоруські

часи у Києві побутувало кілька їх різновидів: світильники-мисочки, одноюрисні та двоюрисні люстри та світильники закритого типу (Каргер 1948, с. 418; Рыбаков 1948, с. 343; Толочко 1981, с. 292).

Світильники-мисочки зазвичай мають півсферичну або біконічну форму, в деяких є ручка, що надавала зручності в користуванні. Побутували два різновиди таких світильників: з отворами на тулубі та без них (рис. 1, 1, 2). Обидва варіанти аналогічні за розмірами та формою, і різниця між ними полягала лише в наявності отворів. Вони розташовувалися в один, два чи навіть три ряди, але іноді маємо лише один чи два отвори. Як правило, їх робили по сирій глині, хоча часом просвердлювали на виробі після його випалу, на що звернув увагу Р.Л. Розенфельдт (Розенфельдт 1997, с. 10). Зважаючи на форму цих світильників, яка схожа на черпак, дослідники часто інтерпретують їх як столовий посуд, але наявність на багатьох із них нагару на вінцях уможливило їх зв'язок з освітлювальними приладами.

Одноюрисні світильники мали високу конічну або циліндричну порожнисту ніжку з півсферичним блюдцем, прикріпленим в її верхній частині (рис. 1, 3, 4). Здебільшого вони стандартні, хоча є й певні варіації: приміром, світильники на порівняно невисокій конічній ніжці чи на високій та з невеликим піддоном в нижній частині ніжки (Сергеева 1995, с. 125).

Двоюрисні світильники схожі на попередній тип, але мають два півсферичні блюдця: одне зверху, а друге приблизно на середині ніжки (рис. 1, 5). Найпопулярнішим був саме цей тип, що мав кілька модифікацій. Зокрема, нечисленний варіант становлять двоюрисні світильники з отвором в основі ніжки — під нижнім блюдцем. Схоже, він слугував для закріплення світильника на стіні чи на будь-якій іншій основі (рис. 1, 6). Ще один варіант двоюрисних світильників представлений зразками, в яких верхнє блюдце мало вушко для підвішування. Відомо ще чимало модифікацій двоюрисних освітлювальних приладів, але вони представлені поодинокими зразками (Калюк, Сагайдак 1988, с. 41).

Світильники закритого типу, так зв. ліхтарі, складаються з конічного порожнистого резервуара, часто з випуклими боками, який мав два отвори (рис. 1, 7, 8). Більший отвір — трикутний чи овальне віконце — власне й слугував світильником і призначався для гнота або свічки, невеликий — розміщений з протилежного боку резервуара — слугував для тяги повітря. Зверху ліхтар мав півсферичне блюдце, що давало

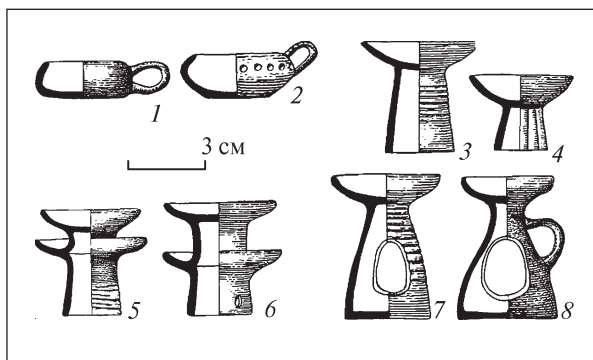


Рис. 1. Київський Поділ, світильники: 1, 2 – тип I; 3, 4 – тип II; 5, 6 – тип III; 7, 8 – тип IV

змогу використовувати його і як звичайний од-ноярусний люстрон (Гупало 1982, с. 76).

Київські світильники виготовлені з місцевих світлопалених (каолінових і сірих) і червонопалених глин. Як правило, до глиняного тіста додавали пісок, шамот і жорству, остання домішка переважає. Дуже незначний відсоток виробів виготовлений з чистої глини або змішаної кількох різновидів (Бобринский 1978, с. 35–47).

Як і посуд загалом, світильники виробляли на ножному гончарному крузі з машинно-ручною технікою конструювання порожнистого тіла (Гупало, Івакін, Сагайдак 1979, с. 39). Тіло посудини формували спірально-джгутовим наліпом з використанням донно-ємкісної програми конструювання начину (Бобринский 1962, с. 44). Для них характерний також неповний начин, коли кожна функціональна частина виробу формувалась окремо, а потім їх з'єднували між собою. Нюанси в послідовності формовки та поєднання складових впливали на певні відмінності основних форм (типів) світильників.

Світильники-мисочки за технікою виготовлення аналогічні давньоруському посуду. Спочатку формували денце, потім стінки та вінця посудини. За потреби виліплювали ручку та прикріплювали її до виробу.

Одноярусні світильники формували так: спочатку конічну чи циліндричну порожнисту ніжку, потім — півсферичне блюдце, яке насаджували на ніжку. Що стосується світильників цього типу на високому піддоні, то, крім основних складових, в нижній частині ніжки, по її краях, доліплювалося ще одне невеличке блюдце. Двоярусні світильники робили за такою самою схемою. Різниця полягала лише в тому, що на середину конічної ніжки прикріплювали ще одне півсферичне блюдце. Але побутував також інший спосіб виготовлення та-

ких світильників, а саме, коли верхнє блюдце формували не окремо, а разом з ніжкою — як її продовження. Цей спосіб характерний для двоярусних світильників пізнішого часу, коли інтенсивний розвиток ринку вимагав спрощення технології (Сергеева 1995, с. 130).

Світильники закритого типу (ліхтарі) також формували з окремих частин. Спочатку робили денце конічного резервуара, потім його стінки, в яких робили два різновеликі отвори. Окремо формували півсферичне блюдце, яке насаджували на резервуар. У разі потреби виготовляли також ручку, яку приліплювали до резервуара.

Вказані способи виготовлення світильників добре прослідковуються за фрагментами. Трапляється багато блюдець зі слідами потовщеного денця, яке робили для міцнішого сполучення з ніжкою та яке вказує, що його формували окремо та насаджували на ніжку, а також фрагменти ніжок з відламаними блюдцями (рис. 2, 5–8).

Орнаментовані світильники досить скромно. Найхарактерніший декор — це ряд вдавлень, прокреслені лінії, хвилі, зигзаг чи, іноді, їх комбінації або рифлення поверхні. Значна частина виробів неорнаментована. Зрідка в Києві трапляються світильники, вкриті зеленою або жовтою поливою, яку могли наносити двома способами — сухим і мокрим (Кравець, Повод, Пудов 1960, с. 72). Сухий спосіб нанесення поливи полягає в тому, що вироби змащували дьогтем або олією та посипали сухим порошком поливи. Цей спосіб був економічніший, оскільки потребував лише одного випалу. За мокрого способу шихту розводили водою до консистенції сметани та поливали нею виріб. У цьому разі випал провадили двічі — до поливання та після, інакше полива виходила плямистою. Хоча нанесення поливи мокрим способом було затратнішим, воно давало кращий декоративний ефект.

Полив'яні світильники відомі також з інших міст — Переяслава, Білгорода, Турова, але теж у незначній кількості (Сергеева 1995, с. 126). Імовірно, вони були дорожчими та ними користувалася невелика частина можливих мешканців.

Випалювали світильники в побутових печах і спеціальних горнах (Гупало, Івакін 1980, с. 210). Ознакою випалу в печі є неповна та нерівномірна пропеченість виробів, плямиста поверхня на світильниках без слідів використання. Світильники, випалені в гончарному горні, якісніші, мають добре пропечені щільні стінки, забарвлення поверхні та зламу харак-

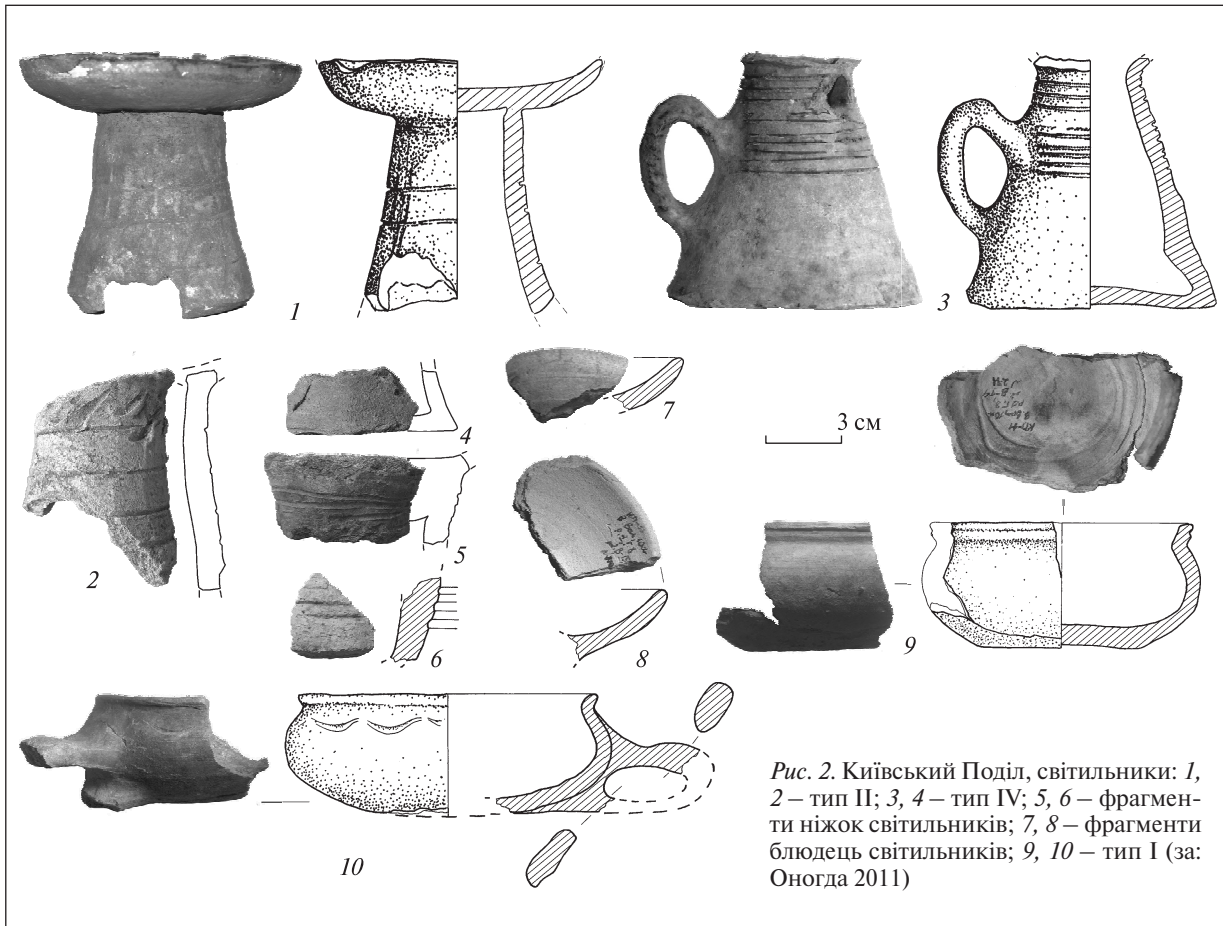


Рис. 2. Київський Поділ, світильники: 1, 2 – тип II; 3, 4 – тип IV; 5, 6 – фрагменти ніжок світильників; 7, 8 – фрагменти блюдець світильників; 9, 10 – тип I (за: Оногда 2011)

терні для відновлювального середовища. Цей метод домінував (Бобринский 1962а, с. 45).

Що стосується походження світильників, то, найвірогідніше, світильники-мисочки сформувалися на місцевому ґрунті, про що свідчить їх раннє та значне поширення на всій території Русі, а також розмаїття локальних варіантів. Крім того, їхніми прототипами можуть бути мисочки з отворами на тулубі, відомі у волинцевських старожитностях. Одноярусні, двоярусні та світильники закритого типу на території Київської Русі не мають прототипів серед кераміки ранішого часу. Через це більшість дослідників схиляється до думки, що вони виникли внаслідок візантійського впливу. Подібні різновиди побутували на території Північного Причорномор'я від доби античності, а час появи світильників пізніших зразків характеризується різноманітними контактами з Візантією. Відтак, причорноморські освітлювальні прилади дали лише поштовх для місцевого виробництва цієї категорії речей. Цим можна пояснити те, що на території Русі не знайдені копії візантійських світильників. Давньоруські вироби ма-

ють своєрідну форму та декор (Розенфельдт 1997, с. 11; Сергеева 1994, с. 90).

Розглянемо детальніше знахідки з Київського Подолу.

Якісна та кількісна характеристика світильників

Добірка знахідок з Київського Подолу становить 560 цілих і фрагментованих керамічних світильників, виявлених під час розкопок упродовж 60-и років (1950–2010 рр.). Вони зберігаються у фондах ІА НАНУ, Подільської археологічної постійнодіючої експедиції ІА НАНУ та музею Києва.

Тип I-1 — світильники-мисочки з отворами на тулубі (35 цілих і фрагментованих зразків). Тулуб півсферичний або біконічний, іноді з ручкою. Характерна ознака — наявність отворів діаметром 0,4–0,7 см, розташованих в один—три ряди, іноді їх було лише декілька. Такі світильники невеликі. Висота їх 6,0–7,0 см, діаметр вінець 8,0–12,0 см, денця — 6,0–7,0 см. Здебільшого вони виготовлені з білої глини (80 %), рідше — червоної (20 %) з домішкою

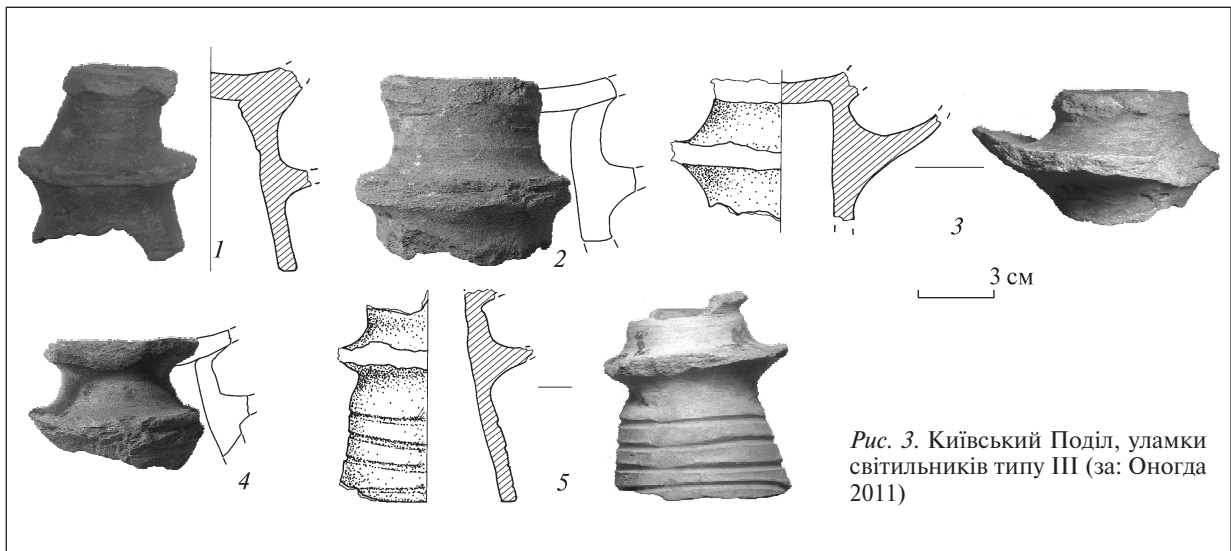


Рис. 3. Київський Поділ, уламки світильників типу III (за: Оногда 2011)

жорстви (30 %), шамоту (60 %) чи кварцевого річкового піску (10 %). Найхарактерніший декор — ряд вдвлень або прокреслені горизонтальні лінії та хвилі, що іноді комбінуються. Випалювали їх і в звичайних побутових печах — у цьому випадку випал нерівномірний (45 %), і в гончарних горнах, що давало гарний випал (55 %). Такі вироби переважають у комплексах кінця X — початку XI ст. (рис. 1, 2).

Tun I-2 — світильники-мисочки без отворів на тулубі (57 цілих і фрагментованих зразків). За розмірами, формою, орнаментацією, схемою виготовлення та часом побутування аналогічні попередньому варіанту. Основна відмінність полягає у відсутності отворів на тулубі, а також певних технологічних нюансах. По-перше, дещо різняться співвідношення виробів за використанням певної глини: з білої виготовлено 84 %, з червоної — 16 %. По-друге, тут значно менше виробів з домішкою жорстви — 13 % і, відповідно, більше з шамотом — 81 %, домішка кварцевого річкового піску зафіксована в 6 % виробів. По-третє, більшість світильників цього зразка (84 %) були випалені в спеціалізованих горнах (рис. 1, 1; 2, 9, 10).

Констатуючи певні розбіжності в технології виготовлення світильників двох варіантів типу I, слід зазначити, що популярнішими були зразки типу I-2, на що вказує не тільки їхня кількісна перевага, а й, головню, випал у спеціалізованих горнах. Останнє можна інтерпретувати як масове виробництво.

Tun II — однарусні світильники (57 цілих і фрагментованих зразків). В основному їх робили за єдиним стандартом. Загальна висота 10,0—11,0 см, ніжка конічна, іноді циліндрич-

на заввишки та в діаметрі внизу 6,0—7,0 см. Милке півсферичне блюдце з діаметром вінець 11,0—12,0 см насаджене на ніжку. Вони виготовлені з білої глини (61 %), рідше — червоної (39 %), з домішками жорстви (83 %), шамоту (15 %) чи кварцевого річкового піску (2 %). В таких світильниках орнаментована лише ніжка. Найпоширеніший декор — прокреслені лінії, що охоплюють повністю ніжку чи її частину. Зрідка трапляються світильники, орнаментовані хвилястою лінією. Такі вироби зазвичай випалені в спеціалізованих гончарних печах (95,9 %). Подібні світильники переважають в комплексах другої половини XI ст.

Тут вирізняються такі модифікації.

Tun II-1 — однарусні світильники на невисокій ніжці — 37 цілих та фрагментованих зразків. Цьому підтипу притаманна циліндрична порожниста ніжка заввишки до 5,0 см та діаметром 6,0—7,0 см і півсферичне блюдце діаметром 11,0—14,0 см. Здебільшого вони виготовлені з білої глини (75,0 %), рідше — червоної (25,0 %), з домішкою жорстви (61,5 %), шамоту (36,5 %) чи кварцевого річкового піску (2,0 %). Зазвичай такі світильники не орнаментовані, лише зрідка вони оздоблені прокресленими горизонтальними лініями. Вони гарно випалені (95,0 %), і переважають у комплексах другої половини XI ст. (рис. 1, 4).

Tun II-2 — однарусні світильники на високій ніжці (28 цілих і фрагментованих зразків). Ніжка висока конічна порожниста заввишки до 12,0 см з неглибоким піддоном діаметром 6,0—10,0 см та півсферичним блюдцем діаметром 11,0—12,0 см. Виготовлені так само та зазвичай з білої глини (99 %) з домішкою жор-

стви (64 %), шамоту (29 %) чи, зрідка, кварцевого річкового піску (7,0 %). Як правило, світильники не орнаментовані. В гончарних печах випалено 49,0 % виробів, у звичайних побутових — 51,0 %. Такі трапляються в комплексах XII—XIII ст. (рис. 1, 3; 2, 1).

Загалом технологія виробництва всіх різновидів однарусних світильників подібна, про що свідчить: використання переважно білої глини, жорстви як домішки та випалювання більшості виробів у гончарних печах. Проте спостерігаються певні зміни у формі, що відбивається на їх функціональних якостях. Можливо, однарусні світильники на маленькій ніжці з'явилися першими, але через низьку ніжку вони освітлювали незначну площу приміщення, тож для покращення їхньої дії було збільшено її висоту. Що стосується типу II-2, то його поява, найвірогідніше, пов'язана зі спробами покращити техніку безпеки. Завдяки появі піддону гаряча олія або перегорілий гніт потрапляли на нього, чим зменшувалася вірогідність загорання. Ці міркування підтверджуються хронологічно — цей різновид з'явився лише у XII ст.

Tun III — двоярусні світильники (142 цілі та фрагментовані зразки), або так зв. київського типу. Вони мають конічну, зрідка циліндричну, порожнисту ніжку заввишки 8,0—10,0 см та з діаметром 7,0—9,0 см і два мілкі півсферичні блюдця: діаметр верхнього 9,0—12,0 см, нижнього — 10,0—13,0 см, відстань між ними 2,0—2,5 см, хоча трапляється й значно більша: 3,0—5,0 см. Загальна висота світильників 10,0—13,0 см. Вони виготовлені з білої глини (72 %), рідше — червоної (28 %) з домішкою жорстви (55 %), шамоту (40 %) чи кварцевого річкового піску (5 %). Двоярусні світильники зазвичай неорнаментовані, зрідка трапляється простий декор — прокреслена лінія. Вони найчастіше випалені в гончарних горнах (82 %). Кількісно такі переважають у комплексах XI—XIII ст. (рис. 1, 5; 3).

З-поміж них розрізняємо такі різновиди.

Tun III-1 — двоярусні світильники з отвором під нижнім блюдцем (27 цілих і фрагментованих зразків). Діаметр отвору 0,4—0,7 см. Окрім наявності отвору, такі світильники демонструють інше співвідношення за рецептурою та випалом на тлі подібних виробів: з білої глини виготовлено 47,0 %, з червоної — 53,0 %, себто приблизно порівну. Жорства зафіксована в 19,0 % виробів, шамот — у 81,0 %. Їх випалювали в звичайних побутових печах (32,0 %), але частіше — в горнах (68,0 %). Трапляються в комплексах XI—XIII ст. (рис. 1, 6).

Tun III-2 — двоярусні світильники з вушком для підвішування (9 цілих і фрагментованих зразків). Цей варіант за розмірами, формою, технологією виготовлення та часом побутування повністю збігається з попереднім. Основна різниця між ними полягає в наявності вушка, прикріпленого до верхнього блюдця. З білої глини виготовлено 68,0 % виробів, з червоної — 32,0 %. Шамот як домішка зафіксований у 36,0 % виробів, жорства — в 60,0 %, 4,0 % мають кварцевий річковий пісок. У звичайних побутових печах було випалено 37,0 % світильників, у спеціальних гончарних горнах — 63,0 %.

Важко пояснити, що приховується за певними технологічними характеристиками різновидів цього типу світильників, як, приміром, суттєве переважання домішки шамоту в типі III-1. Та загалом на тлі однарусних світильників двоярусні були досконалішими, що й забезпечило їхню популярність, починаючи від XI ст., і вже від XII ст. вони становили третину від усіх освітлювальних приладів.

Tun IV — світильники закритого типу (153 цілі та фрагментовані зразки). Такі світильники складаються з конічного резервуара заввишки 10,0—18,0 см, іноді з ручкою, денце в діаметрі 9,0—12,0 см. У стінках резервуара є два отвори: більший, власне освітлювальний, овальної чи підтрикутної форми діаметром 2,0 до 4,0 см, та менший, що забезпечував тягу, діаметром 0,5—0,6 см. Над резервуаром прикріплено мілке півсферичне блюдце діаметром 10,0—12,0 см. Такі світильники виготовлені з білої глини (87,5 %), рідше — з червоної (12,5 %) з домішкою жорстви (70 %), шамоту (27%) чи кварцевого річкового піску (3 %) та здебільшого випалені в гончарних горнах (88,0 %). Найхарактерніший орнамент — прокреслені лінії, що вкривають виріб повністю або частково. Зрідка вони комбінуються з хвилястою лінією, зигзагом і вдавленнями. Рідше трапляється суто хвилястий орнамент, а також екземпляри з рифленою поверхнею. Деякі світильники мали на денці клеймо. Вони переважають в комплексах XI—XII ст. (рис. 1, 7, 8; 2, 3, 4).

Світильники продукували виключно в містах. У комплексах Київського Подолу вони становлять 1—3 % від загальної кількості керамічних виробів. Отже, ними користувалися в кожній оселі, чому сприяли простота виготовлення, а, відтак, і дешевизна. Широке їх використання вимагало значної кількості олії, яка, можна думати, була доступна, себто, порівняно недорого. Дешевою могла бути лише місце-



Рис. 4. Інтер'єр давньоруського житла (реконструкція О.Г. Левченка)

ва олія, можливо, лляна або конопляна, про що свідчать етнографічні дані (Петров 2008).

У цілому впродовж давньоруського часу побували всі чотири типи світильників з їхніми варіантами. Але за ранішої пори (кінець X — початок XI ст.) то був переважно тип I — себто найпростіші за формою світильники-мисочки з ручкою чи без неї двох варіантів: з отворами на тулубі та, частіше, без них. Здебільшого їх виготовляли зі світлопалених глин, додаючи переважно шамот, та випалювали і в побутових печах, і в гончарних, хоча переважно в других, що особливо стосується типу I-2. Схоже, вони виникли на місцевому ґрунті — через пристосування для світильників зразків посуду у вигляді черпака.

Деся від другої половини XI ст. набули популярності типи II—IV — не тільки досконаліші, а спеціальної форми, яку не можна сплутати з іншими зразками посуду. Типи II та III — однорусні та дворусні люстри — здебільшого, як і інші типи, виготовлені зі світлопале-

них глин, але, головню, з домішкою жорстви. Відхилення від цієї тенденції демонструє тип III-1, де різко переважає домішка шамоту. Випалювали їх зазвичай у гончарних горнах, хоча зразки типу II-3 — доволі часто і в побутових печах. Завдяки появі таких форм змінилася якість освітлення: ніжка підносила блюдце з вогником і розширювала освітлюваний простір, що в дворусних люстрах посилювалося двома блюдцями, та додавала зручності в користуванні — убезпечувала від опіків.

Найдосконалішим з-поміж світильників є тип IV, що поєднував функції світильника та ліхтаря. Для того його пустотілу ніжку доповнили денцем та двома віконцями: одне власне освітлювало, інше оберігало світло від згасання через протяг чи вітер. Відтак, їх могли використовувати не так заради освітлення приміщення, а, головню, для пересування в садибі — до хліва, комори, а також як дорожні ліхтарі. Конструкція резервуару обумовлювала цілеспрямовану подачу світла, що дозволяло використовувати їх і як нічники для догляду за дітьми та хворими. Водночас через наявність зверху блюдця ліхтар міг слугувати й однорусним світильником. Більшість світильників закритого типу виготовлені також зі світлопалених глин за переважання домішки жорстви та гарно випалені (рис. 1, 7, 8). Можливий варіант їхнього розміщення в інтер'єрі житла подано на рис. 4.

Виготовлення світильників у містах Давньої Русі, не зважаючи на зростання інтересу міського населення до свічок і підсвічників, заклало перспективи для подальшого розвитку традиції виробництва керамічних освітлювальних пристроїв в Україні, яка зберігалася до початку XX ст.

Бобринский А.А. Древнерусский гончарный круг // СА. — 1962. — № 3. — С. 33—52.

Бобринский А.А. К изучению техники древнерусского гончарства // Вестник МГУ. — Серия IX. История. — 1962а. — № 2. — С. 42—50.

Бобринский А.А. Гончарство Восточной Европы. — М., 1978.

Бобринский А.А. Гончарные мастерские и горны Восточной Европы. — М., 1991.

Воронин Н.Н. Жилище // Истрия культуры Древней Руси. — М., 1948. — С. 225—232.

Выезжев Р.И. Новые типы древнерусских светильников // КСИА АН УССР. — 1961. — 11. — С. 89—90.

Гупало К.Н. Подол в Древнем Киеве. — К., 1982.

Гупало К.Н., Ивакин Г.Ю. О ремесленном производстве на Киевском Подоле // СА. — 1980. — № 2. — С. 203—219.

Гупало К.Н., Ивакин Г.Ю., Сагайдак М.А. Дослідження Київського Подолу (1974—1975 рр.) // Археологія Києва. — К., 1979. — С. 38—62.

Эртель А.Д. Отчет о наблюдении за земляными работами в районе старокиевского участка в 1912 году и о найденных при этом предметах. — К., 1913.

Калюк О.П., Сагайдак М.А. Склад керамічної продукції XII ст. з київського Подолу // Археологія. — 1988. — 61. — С. 36—46.

Каргер М.К. Древний Киев. — М., 1948.

- Кравець І.М., Повод К.М., Пудов Ю.П.* Кераміка центральної Київщини // НТЕ. — 1960. — № 1. — С. 70—75.
- Мезенцева Г.Г.* Давньоруські керамічні світильники та свічки // Археологія. — 1973. — **10**. — С. 72—77.
- Оногда О.В.* Середньовічні керамічні матеріали з розкопок комплексу по вул. Верхній Вал, 10-а у Києві (2011 р.) // Сагайдак М.А., Пефтіць Д.М., Івакін В.Г. Звіт про рятівні археологічні дослідження Центру археології Києва ІА НАН України за адресою вул. Верхній Вал, 10а у Подільському районі м. Києва у 2011 р. — НА ІА НАНУ, 2011.
- Петасюк Н.П.* Свічки з Софіївського собору в Києві // Археологічні дослідження стародавнього Києва. — К., 1976. — С. 175—178.
- Петров В.А.* О лампадном масле // Церковный журнал. — 2008. — № 2. — С. 43—45.
- Рыбаков Б.А.* Ремесло Древней Руси. — М., 1948.
- Розенфельдт Р.Л.* Осветительные приборы // Древняя Русь. Быт и Культура. — М., 1997. — С. 10—12.
- Сергеева М.С.* Керамічні світильники та свічки XI—VIII століття із Київщини // Українське гончарство. — 1994. — № 2. — С. 78—95.
- Сергеева М.С.* Керамічні світильники Києва // Археологія. — 1995. — № 3. — С. 123—130.
- Толочко П.П.* Гончарное ремесло // Новое в археологии Киева. — К., 1981. — С. 284—301.
- Толочко П., Гупало К.* Дослідження старокиївського Подолу // ПУ. — 1973. — № 1. — С. 36—39.
- Хойновский И.* Раскопки великокняжеского двора древнего Киева, проведенные весной 1882 г. — К., 1893.

Надійшла 18.10.2012

А.А. Сушко

КЕРАМИЧЕСКИЕ СВЕТИЛЬНИКИ С КИЕВСКОГО ПОДОЛА

Светильники занимают весомое место среди керамических изделий городских гончаров Древней Руси. Хотя эти изделия привлекали внимание исследователей, но лишь небольшая их часть введена в научный оборот, что препятствует разработке их детальной типологии, а также изучению технологических особенностей и отражается также на хронологии определенных видов этого материала.

На территории Киевского Подола светильники во многих комплексах составляют 1—3 %. Изучение коллекции керамических осветительных приборов, которые хранятся в фондах ИА НАНУ, Подольской экспедиции ИА НАНУ и фондах музея Киева (560 целых и фрагментированных экземпляров) показало, что в течение X—XIII вв. бытовали четыре основные типы с некоторыми вариациями.

Тип I — обычная мисочка полусферической или биконической формы, иногда с ручкой-петелькой — представлен двумя вариантами: с отверстиями на тулове и без них. Характерный декор — ряд углублений или прорезанная линия и волны, иногда в комбинации. На территории Киева этот тип появился одним из первых и датируется концом X — началом XI вв.

Тип II — одноярусные светильники — состоят из конической полой ножки и полусферического блюдца сверху. Среди них выделяют светильники на относительно невысокой ножке, а также на высокой. Орнамент, как правило, наносили на ножку. В основном, это прорезанные линии, огибающие ее полностью или частично. Этот тип относится ко второй половине XI—XIII вв.

Тип III — двухярусные светильники, которые имеют также название «светильники киевского типа». Отличительной чертой этого типа является второе блюдце на середине ножки. Как правило, такие изделия не орнаментированы. Среди находок второй половины XII — первой половины XIII вв. они составляют треть от всех таких изделий.

Тип IV — светильники закрытого типа, так наз. «фонари». Вместо ножки они имеют конический резервуар с большим окошком для фитиля или свечи, а также маленьким (с противоположной стороны) для тяги воздуха. Сверху они увенчаны полусферическим блюдцем. Орнаментированы линиями, волнами, зигзагами, иногда имеют рифленую поверхность. Закрытые светильники преобладают в комплексах XI — начала XII вв.

Не смотря на постепенный рост интереса горожан к использованию свечей и подсвечников, керамические светильники на масле продолжали бытовать до начала XX в., чему способствовала их дешевизна, как и, видимо, масла.

A.O. Sushko

CERAMIC LAMPS FROM KYIV PODIL

Lamps occupy a significant place among the ceramic wares made by the city potters of Ancient Rus. Despite the fact that these items drew the researchers' attention, only little part of them was presented to the scientific circulation. This fact hampers the development of their detailed typology and the study of technological peculiarities, and also impacts the chronology of certain types of this material.

Lamps form 1—3 % in many assemblages from the Kyiv Podil territory. Study of ceramic lighters collection kept in funds of the IA NASU, Podil Expedition of the IA NASU and funds of the Museum of Kyiv (560 intact and fragmented examples) showed that four main types with certain variants were used during the period from the 10th to the 13th c.

Type I including ordinary spherical or conic bowls sometimes with a handle-loop is presented by two variants: with and without holes on the body. Peculiar is decoration made of a row of depressions or an incised line and waves, and sometimes their combinations. This type was one of the first which appeared on the territory of Kyiv and is dated by the end of the 10th c. and the beginning of the 11th c.

Type II includes one-level lamps which consist of cone hollow stem and semispherical saucer on the top. Among them lamps on comparatively low and also on a high stem are singled out. Usually the stem was ornamented. The ornament included mainly lines incised around the stem. This type is referred to the period from the second half of the 11th c. to the 13th c.

Type III presents the two-level lamps also called «Kyiv type lamps». The distinctive feature of this type is the second saucer on the middle of the stem. Usually such items are not ornamented. Among the finds of the second half of the 12th c. and the first half of the 13th c. they form one third of all such products.

Type IV includes the lamps of closed type, so called «lanterns». There is a large reservoir instead of a stem, with a big window for a wick or a candle and also a small window (on the opposite side) for air draught. The semispherical saucer is placed on the top of such lamps. They are ornamented with lines, waves, zigzags, sometimes their surface is corrugated. Closed form lamps prevail in the complexes of the 11th c. and the beginning of the 12th c.

Despite the gradual increase of city-dwellers' interest to the usage of candles and candlesticks, ceramic oil lamps continued to be used up to the beginning of the 20th c. which was favoured by the cheapness of lamps and probably by the usage of oils.

І.П. Возний, А.В. Федорук

ВІЙСЬКОВИЙ ОБЛАДУНОК І СПОРЯДЖЕННЯ ВЕРШНИКА Х—XIV ст. НА ТЕРИТОРІЇ МІЖ ВЕРХНІМ СІРЕТОМ І СЕРЕДНІМ ДНІСТРОМ

Військова справа місцевого населення розвивалася в руслі загальної еволюції воєнного мистецтва Східної Європи, хоча їй притаманна і певна локальна своєрідність.

Ключові слова: Північна Буковина, Північна Бесарабія, Х—XIV ст., кольчуга, «броні дощаті», щит, павеза, шолом, стремено, шпора.

В історичній науці приділяється чимало уваги дослідженню різних видів озброєння та військового спорядження, численні рештки яких походять з давніх пам'яток і є одним із показників культурного рівня розвитку населення конкретного регіону. Особливо це важливо для епох і земель, про які вціліло мало повідомлень у писемних джерелах. Вивчаючи матеріальні свідчення, можна скласти уяву про військову справу, а також розвиток металообробного ремесла, торгівельні зв'язки та рівень життя давньоруського населення. Тут піде мова про територію між Верхнім Сіретом і Середнім Дністром, себто Північну Буковину та Північну Бесарабію.

Відомо, що в давньоруському війську від Х ст. важливу роль почала відігравати кіннота.

Численні знахідки предметів спорядження бойового коня та вершника на пам'ятках регіону вказують на наявність кінних підрозділів у складі гарнізонів місцевих князівських фортець, міст і феодальних замків.

Важливим видом захисного обладунку для ратника була **кольчуга**. Через гнучкість і міцність вона надійно прикривала та захищала воїна. Кольчуга неодноразово згадується в літописах. Приміром, у 1159 р. Ростислав Глібович, коли поїхав на зустріч з половчанами, «он же еха к ним изволочивъся въ броні подъ порты и не смеша на нь дързнути»; у 1151 р. під час сутички русів з половцями біля Дніпра останні були «на конех за щиты и с копыи и въ броняхъ якоже битися» (Ипатьевская летопись 2001, стб. 425, 945). На півдні Русі такий обладунок користувався значним попитом. У XI—XII ст. з'явився навіть спеціальний термін «бранистарец», яким нази-

© І.П. ВОЗНИЙ, А.В. ФЕДУК, 2012