

И. Н. Шейко

РАННИЕ СВЕТИЛЬНИКИ ИЗ ОЛЬВИИ (VI—V вв. до н. э.)

Представлена выборка ранних светильников архаического и раннеклассического времени из Ольвии. Среди них есть привозные образцы — чернолаковые, краснолаковые и со следами белой краски, известные в разных центрах Восточного Причерноморья и Афинах, а также местные имитации последних — красноглиняные и серолощенные.

Отдельную категорию находок составляют фрагменты светильников, а именно вертикальные ручки-петли, представленные серолощенными и красноглиняными типами. Предполагается местное производство светильников с такими ручками, хотя они также имитировали образцы ионийских центров, в частности Смирны.

I. M. Sheiko

THE EARLY LAMPS FROM OLBIA (the 6th and the 5th c. BC)

A series of the early lamps of the Archaic and the Early Classical periods from Olbia is presented. There are imported lamps among them: black-glazed, red-glazed, and lamps with traces of white paint known in various centres of the eastern coast of Black Sea and in Athens, and also local imitations of the latter, red clay and grey polished.

A separate category of finds includes lamps fragments, namely vertical handles-loops represented by grey polished and red-clay types. The local production of lamps with such handles is presumed, though they also imitated examples from Ionian centres, for instance, from Smyrna.

С.С. Бессонова, Д.П. Недопако

СКІФСЬКИЙ ОДНОЛЕЗОВИЙ МЕЧ З ОКОЛИЦЬ МОТРОНИНСЬКОГО ГОРОДИЩА

Публікується рідкісний екземпляр однолезового меча V ст. до н. е.

К л ю ч о в і с л о в а: Правобережна Україна, ранній залізний вік, скіфи, меч.

Навесні 2010 р. на околиці Мотронинського городища скіфського часу (Потясминня) мешканець м. Кам'янка Черкаської обл. знайшов (за допомогою металошукача) залізний меч, який згодом потрапив до експозиції Кам'янського історичного музею (інв. № 6935 «о»). Місце знахідки оглянув завідувач музею Ю.Ю. Ляшко. Це один із пагорбів у лісі, приблизно за 1,5 км на південь від городища. Поблизу пролягають дороги на Грушківку та Кам'янку, які, зважаючи на топографію місцевості та розміщення курганних могильників, існували ще в скіфські часи.

Меч знайдений на глибині 0,3 м у лісовому суглинку. Культурний шар тут не простежується. Вірогідно, меч був загублений під час воєнної сутички на підступах до городища. За повідомленням Ю.Ю. Ляшка, останніми роками місцеві мешканці знайшли ще три мечі скіф-

ського часу неподалік городища — біля до-ріг, що тягнуться від його валів на захід (у бік с. Жаботин), на північ (до с. Лубенці), а також на південь. Ще один кинджал VII—VI ст. до н. е. знайдений 2009 р. поряд південного в'їзду на городище (Ляшко 2010).

Знахідка 2010 р. становить особливий інтерес, оскільки подібні екземпляри однолезової клинкової зброї поки що невідомі ані на території Скіфії, ані поза її межами. Це короткий меч¹ з брускоподібним навершям і метеликоподібним

¹ А.І. Мелюкова клинкову зброю завдовжки 17—30 см віднесла до кинджалів, а 50—70 см — до мечів (Мелюкова 1964, с. 46). Інші автори зброю до 45 см (Граков 1971, с. 92) або до 50 см (Горелик 1993, с. 15) називають кинджалом-акинаком. Ю.Г. Кокорина розрізняє кинджали (до 24 см) і акинаки (24—48 см), мечі (до 72 см) і довгі мечі (понад 72 см) (Кокорина 2008, с. 77). Відтак, мотронинську знахідку за довжиною можна вважати акинаком, але увігнута форма клинка не дуже відповідає цій назві.

© С.С. БЕССОНОВА, Д.П. НЕДОПАКО, 2013

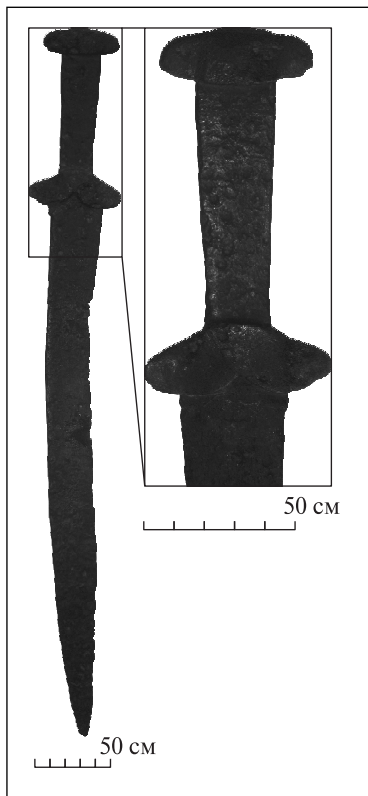


Рис. 1. Меч із околиць Мотронинського городища: 1 — загальний вигляд; 2 — руків'я

перехрестям завдовжки 44,5 см (рис. 1), вага 360 г. Довжина перехрестя 6,0 см, ширина його в центрі 1,5 см, крила — 1,8—2,0 см. Розміри на вершні 4,6 × 1,5 см. Підовальне напускне брускоподібне в перетині руків'я має разом з перехрестям довжину 11,5 см. Воно дещо розширюється догори. Довжина клинка 33 см, ширина 3,5 см, наприкінці він поступово звужується до гострого кінчика. Таким чином, довжина руків'я та клинка співвідносяться як 1 : 3. Клинок з боку лева має дещо увігнутий контур, а з боку потовщеної спинки — вигнутий. Приблизно на третину довжини центральні осі руків'я та верхньої частини клинка співпадають, нижче клинок вигнутий.

Клинок разом з руків'ям виготовлені із залізної смужки. Навершя та перехрестя з'єднані проковкою. Ці три деталі меча виготовлені з металу різної якості (додаток; рис. 2) та з'єднані в такій послідовності. На основу (лезо з держакком) насадили розпечені перехрестя, а потім — навершя, виготовлені заздалегідь. З погляду технології це цілком можливо, але порівняльний матеріал відсутній, оскільки дослідження металу вказаних деталей мечів скіфського часу не провадилося.

Розглянемо цю знахідку в колі подібних мечів та спробуємо визначити її дату. Тут одразу зазначимо, що досі не створено типологію од-

нолезових мечів, знайдених у Скіфії, хоча відомо їх доволі багато, особливо у Північно-Західному Причорномор'ї (Мелюкова 1964, с. 59, табл. 19, 9—11; 1975, с. 176—177; Кетрапу, Четвериков 2003/2004, с. 105; Бруяко 2005, с. 281—283, рис. 76; Мозолевский, Полин 2005, с. 352—353; Алексеев 2006; Гребенников 2008, с. 84; Skory, Chochorowsky 2010). Є також уламки щонайменше п'яти однолезових клинків, знайдених у степових похованнях (Мозолевский, Полин 2005, с. 352), зокрема й Братолюбівському кургані (Кубышев, Бессонова, Ковалев 2009, с. 94, рис. 16, 9). Більшість однолезових мечів датовано другою половиною IV ст. до н. е., і серед них переважають вироби з прямим клинком. Дещо увігнутий у верхній частині клинок має меч із Соболевої Могили третьої чверті IV ст. до н. е. (Мозолевский, Полин 2005, рис. 104, 2; табл. 19, 1). Саме таким мечам і приділяли увагу дослідники.

Раніших зразків — V ст. до н. е., до яких належить наша знахідка — значно менше. Це поодинокі мечі з вигнутим полум'яподібним², на зразок грецької махайри, лезом (Алексеев 2006), а також з увігнутим лезом. До останніх, окрім мотронинської знахідки, належать мечі зі Сладківського могильника в пониззі Сіверського Дінця (неподалік злиття його з Доном), із Софіївки на Київщині та Миколаївського могильника поблизу Дністровського лиману.

Найкраще датований меч із кургану 25 Сладківського могильника (рис. 4, 1) — V ст. до н. е. (Максименко 1983, с. 78, 82, рис. 15, 12; 63, 6). За наконечниками стріл, золотими обкладинками дерев'яного посуду та античною посудиною це може бути навіть кінець століття. Нагадаємо, що в могилі знайдено два однолезові мечі. Один, завдовжки близько 50 см, мав кривий клинок з увігнутим лезом без перехрестя і навершя. Держак обкладений кістяними пластинами, прикріпленими цвяхами. За типом руків'я цей меч подібний до синдромотських, що не мали металевих перехрестя й навершя або мали лише невеличке овальне навершя. Подібні мечі поширені в нижньодонських савроматських похованнях (там само, рис. 63, с. 105). У другого сладківського меча, завдовжки близько 70 см, були, мабуть, прямий клинок, перехрестя у вигляді трикутного виступу та невеличке овальне навершя (Максименко 1983, с. 105). Типологічно він, імовірно,

² Вигнутість клинка махайри іноді доволі уявна — за рахунок однобічного розширення лева, тоді як його центральна вісь продовжує вісь руків'я (Сокольский 1954, с. 131).

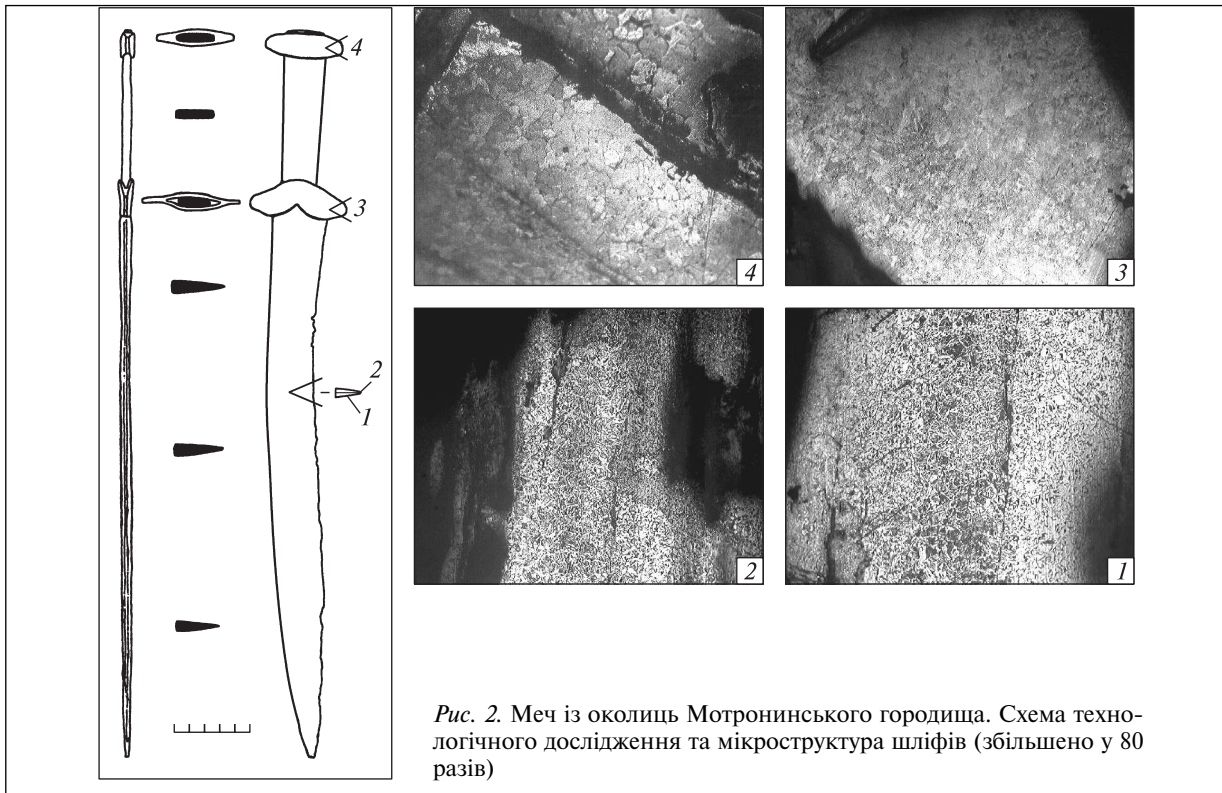


Рис. 2. Меч із околиць Мотронинського городища. Схема технологічного дослідження та мікроструктура шліфів (збільшено у 80 разів)

близький до меча з уроч. Круглик. Таким чином, ця знахідка засвідчує синхронне побутування в Північному Причорномор'ї обох різновидів однолезових мечів — з прямим і увігнутим клинком — принаймні від кінця V ст. до н. е. До цього ж часу належав однолезовий меч завдовжки 56 см із кургану в уроч. Круглик поблизу с. Федорівка в Дніпровському Надпоріжжі. Він має прямий довгий клинок і перехрестя у вигляді трикутного виступу, наверх відсутнє. На руків'ї були «залізні шпильки, якими прикріплювалася дерев'яна оправа, що лежала на прокладці із шкіри» (Добровольський 1949, с. 188; Мелюкова 1964, табл. 19, 9)³.

Меч із Софіївки Бориспільського р-ну Київської обл. (рис. 4, 2) знайдений у розвіяному курганоподібному насипі з похованнями пізньотрипільського та скіфського часів⁴. Скіфську зброю та деталі вузди знайдено тут «у трьох місцях» (Захарук 1948, с. 102). В.А. Іллінська, яка

³ Меч знайдений у могилі під кам'яною викладкою разом зі стрілами. А.І. Мелюкова датувала його за типами наконечників стріл початком IV ст. до н. е. (Мелюкова 1964, с. 59). Але нині подібні наконечники (там само, табл. 8, Е) датують у межах другої половини V ст. до н. е.

⁴ Село затоплене при спорудженні Канівського водосховища. Воно розмішувалося в лівобережній заплаві Дніпра між сучасними селами Проців і Кийлів Бориспільського р-ну, неподалік Вітачіва броду.

видала цей комплекс, вважала його залишками одного поховання. Дійсно, всі інші знахідки, зокрема й меч з антенним навершям у звіриному стилі та, насамперед, деталі вузди (Іллінська 1968, рис. 10), указують на кінець або третю чверть V ст. до н. е. Слід зазначити, що деякі речі звідси мають аналогії в синхронних комплексах Дону, передовсім псалії зі стрижнями, прикрашеними рельєфними кільцями та гульками на кінцях (там само, рис. 10, 4, 6). Подібні псалії знайдені також в Шолоховському кургані⁵ кінця V ст. до н. е. на Нижньому Дону (Максименко 1983, рис. 12, 31) і в кургані 29/21 поблизу с. Мастюгине на Середньому Дону (Медведев 1999, рис. 52, 2). Нахрапник, прикрашений стилізованою голівкою тварини, датують в межах від кінця V до першої половини IV ст. до н. е. (Могилов 2008, рис. 193). Нашічники у вигляді задньої лапи хижака роду котячих побутували від кінця VI майже до кінця V ст. до н. е. (там само, рис. 193). Довжина софіївського меча 41 см (близько 43 см з навершям, яке не збереглося), він має кли-

⁵ Перехресні аналогії між комплексами Софіївки, Шолоховського та Сладківських курганів 25 і 4 засвідчують їх часову близькість. У Сладківських курганах — схожі мечі «меотського» типу, наконечники стріл, а також фасоська амфора кінця V ст. до н. е. (Максименко 1983, рис. 17, 3, 6, 8).

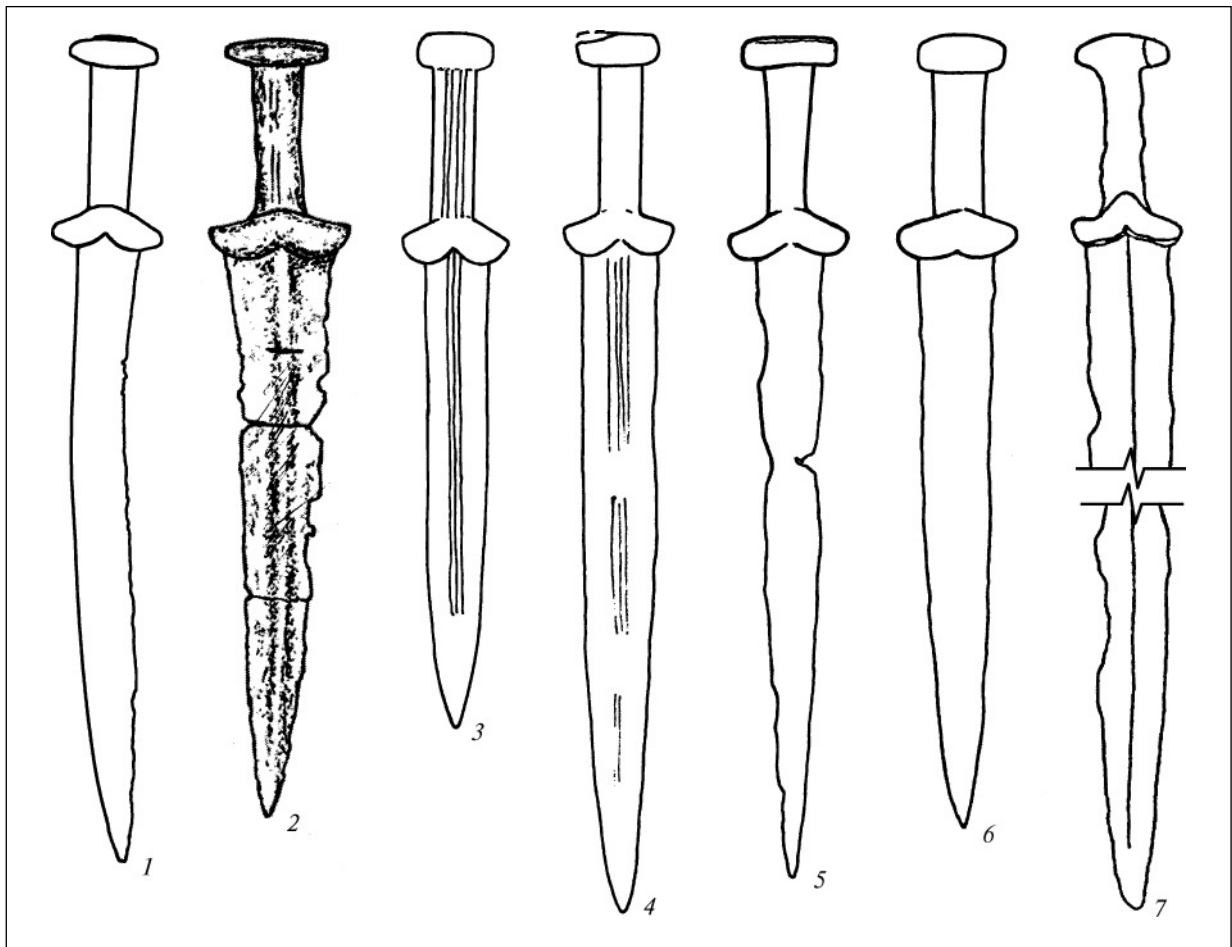


Рис. 3. Мечі V ст. до н. е.: 1 — околиці Мотронинського городища; 2 — Суботів; 3 — колекція Б.І. Ханенка; 4, 5 — Луговий могильник, поховання 49/113 і 74; 6 — Суручени, поховання; 7 — Аксенівський могильник I, курган 15 (відповідно за: Полтавець 2003; ДП, II; Мунчаев 1963; Лапушнян 1979; Шилов, Очир-Горяева 1997)

нок з увігнутим лезом і руків'я з кістяними або дерев'яними обкладинками (Мелюкова 1964, с. 59; 1979, с. 200). Перехрестя, як і в другого сладківського меча, а також меча з уроч. Круглик, у вигляді трикутного виступу (Іллінська 1968, рис. 10, 5)⁶.

Таким чином, софіївський комплекс за типом однолезового меча і псаліями нагадує південно-східні степові. А.І. Мелюкова порівнювала софіївський меч з махайрою ілрійського типу, маючи, певно, на увазі серпоподібні (колінчасті) махайри доби середнього Гальштату з однобічним трикутним виступом-перехрестям. Щоправда, їхнє руків'я сильніше зігнуте відносно клинка (Мелюкова 1979, с. 199–200,

рис. 32, 3)⁷. Софіївський і перший сладківський мечі за довжиною ближчі до акинаків, а за формою — до масивних мисливсько-бойових ножів (кинджалів) з території Кавказу та Карпатського басейну. Зокрема, сладківський перший меч, у якого руків'я майже не відділене від леза, можна порівняти з однолезовим кинджалом з черешковим руків'ям, завдовжки не менше ніж 40,4 см з могильника Ялхой-Мохк 3 в Чечні, масивним ножом з накладним руків'ям із Терельського могильника в Грузії (Махортых 1987, рис. 3, 8, 6), а також черешковим «ножем» завдовжки понад 38 см з поховання 38 Лугового могильника (Мунчаев 1963, рис. 27, 2). Масив-

⁶ У працях А.І. Мелюкової на місці перехрестя зображена пряма накладка, рисунок у В.А. Іллінської відображає пізніший стан знахідки — у верхній частині перехрестя є лише частина якоїсь обкладинки, прикріпленої цвяхком.

⁷ За ступенем зігнутості вони подібні до синхронних їм карасукських кинджалів доби пізньої бронзи (Полторацкая 1966, рис. 11, 6). Останні, до речі, також мали однобічне перехрестя у вигляді трикутного виступу. Подібний виступ мав також бронзовий прямиий ніж пізньобронзової доби з кургану 7 Гордіївського могильника у Побужжі (Клочко 2011, рис. 13, 8).

ний дещо вигнутий кинджал завдовжки близько 35 см з прямим перехрестям (рис. 4, 5) походить з поховання 103 Тлійського могильника (Техов 1972, рис. 2, 326). Б.В. Техов (Техов 1980) не згадує це поховання серед комплексів VII—VI ст. до н. е. Він датований другим етапом кобанської культури, тобто другою половиною VII—IV ст. до н. е. (Козенкова 1989, с. 261, табл. 101, *Б16*). Але, вірогідніше, цей кинджал VI—V ст. до н. е.

Щодо меча з околиць Мотронинського городища, то за довжиною це також короткий меч-акинак. Незвичним є лише поєднання типово скіфського руків'я з однолезовим і слабко вигнутим клинком. Подібні «гібридні» форми досі були відомі лише в Карпатському басейні (див. нижче). За формою руків'я мотронинський зразок можна віднести до мечів типу 2 відділу I, які побутували від початку VI, але переважно в VI — першій половині V ст. до н. е. (Мелюкова 1964, с. 50, табл. XII; 16). Але він має вужче метеликоподібне перехрестя з дещо опущеними «крилами». Подібні перехрестя в поєднанні з брускоподібним чи, іноді, підовальної форми наверхшам становлять відносно нечисленну групу серед вказаних мечів⁸, і з-поміж них майже немає надійно датованих зразків (Бруяко 2005, рис. 37, 9—13). Досить близькою аналогією є руків'я меча із с. Суботів Чигиринського р-ну Черкаської обл. (рис. 3, 2; Полтавець 2003, рис. 4), що приблизно за 20 км від Мотронинського городища. Але на перехресті цього меча «крила» майже горизонтальні⁹. Технологічні особливості виготовлен-

⁸ Вузькі метеликоподібні перехрестя більше притаманні мечам з антенноподібним зооморфним наверхшам, які набули поширення здебільшого в другій половині V ст. до н. е. та відомі, головню, за випадковими знахідками (Горбунов, Исмагилов 1976, рис. 1; Медведєв 1999, рис. 51, 13—18; Мурзін, Шлейфер 2011, рис. 1; 2). У савроматському світі декілька мечів такого типу віднесені до кінця V — початку IV ст. до н. е. (Смирнов, Петренко 1963, табл. 11, 23), а меч із поховання 1 кургану 13 Перещепинського могильника — до другої—третьої чверті V ст. до н. е. (Махортьх 2011, рис. 1).

⁹ За типом руків'я та, зокрема, перехрестя суботівський меч можна порівняти з коротким — не більше ніж 45 см — дволезовим мечем з брускоподібним наверхшам і метеликоподібним перехрестям, що походить з поховання в с. Суручени в Молдові (рис. 3, 6; Лапушнян 1979, рис. 42, 2; Мелюкова 1979, рис. 33, 5). Наконечники стріл з поховання (Лапушнян 1979, рис. 44) подібні до стріл Золотого кургану в Криму (Мелюкова 1964, табл. 7, *E1, E5*), який датований першою чвертю V ст. до н. е. (Алексєєв 2003, с. 296). Меч із Суручен можна також порівняти з мечем (дещо довшим) із могильника Чилик-Дере в Добруджі. Наконечники стріл із цього могильника

ня наверхшам та перехрестя суботівського меча такі само, що й у нашого. Клинок викуваний з м'якої сирцевої сталі або слабко навуглцьованого кричного заліза і з метою зміцнення піданий однобічній поверхневій цементації. Термічна обробка клинка не зафіксована (Вознесенська 2003). Це також випадкова знахідка, яка не має надійної дати. За типологічними ознаками суботівський меч можна датувати в межах V ст. до н. е., можливо, першої його половини.

Важливими для датування мотронинського меча є кавказькі та кримські аналогії. Акинаки з типологічно дуже близьким руків'ям знайдені в похованнях 49/113 і 74 Лугового могильника в Інгушетії (рис. 3, 4, 5) і датовані VI—V ст. до н. е. (Мунчаєв 1963, рис. 9, 5; 20, 7). У могильнику Ялхой-Мохк 3 знайдені короткі мечі з вузьким метеликоподібним перехрестям підтрикутної форми та антенноподібним зооморфним або брускоподібним перехрестям, датовані V ст. до н. е. Меч із поховання 5 знайдений разом з двома однолезовими мисливсько-бойовими ножами завдовжки 33,0 та 42,6 см (Махортьх 1987, рис. 1, 1—4; 2, 3). За іншими знахідками (там само, рис. 1) поховання можна датувати першою половиною V ст. до н. е. Простежуються також аналогії з мечами Аксенівського I могильника у Волгоградській обл. (рис. 3, 7). Це довгі мечі з брускоподібним наверхшам (напускним або таким, що становить одне ціле з руків'ям) і вузьким метеликоподібним перехрестям, датовані за сагайдачними наборами другою половиною V — початком IV ст. до н. е. (Шилов, Очир-Горяєва 1997, рис. 10, 60, 61; 16, 34, с. 149—151), що відповідає й типологічним особливостям мечів. Мечі з метеликоподібним підтрикутним перехрестям і антенним наверхшам походять із поховань 16/9 біля с. Суворовське та 2/2 біля с. Рилєєвка в Північно-Західному Криму, датованих другою—третьою чвертями V ст. до н. е. (Колтухов 2011, рис. 20, 2; 60, 2; с. 45, 73, 126).

Отже, за типом руків'я та особливо метеликоподібного перехрестя (його конфігурацію можна вважати хронологічною ознакою)¹⁰ мо-

датовані V ст. до н. е., можливо, першою його половиною (Скорый 2006, рис. 4, 9—11, 14—19).

¹⁰ До наведених аналогій додамо, що бронзові мечі з аналогічним перехрестям відомі також у похованнях могильника Титкєскєнь VI пазирикської культури Алтаю другої половини V — третьої чверті IV ст. до н. е. (Кирюшкин, Тишкин, Матрєнин 2011, с. 110, рис. 8, 8, 10).

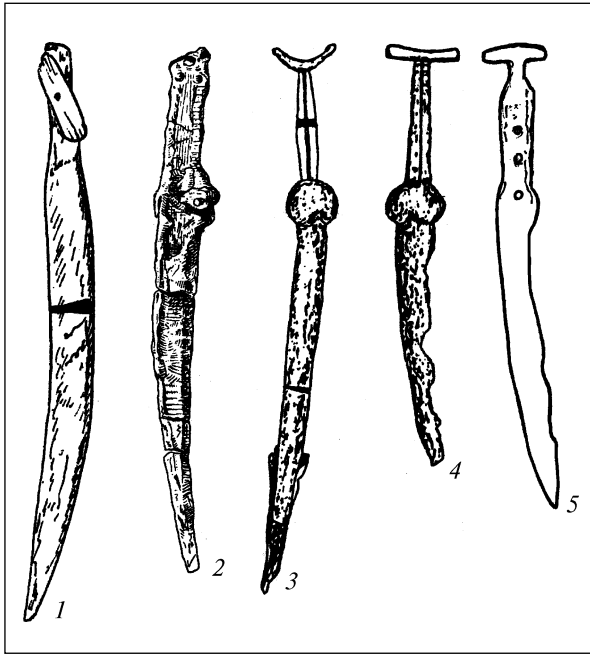


Рис. 4. Однолезові мечі кінця VI—V та V ст. до н. е.: 1 — Сладківка, курган 25; 2 — Софіївка; 3 — Беїца, поховання 10; 4 — Тісабод-Баб; 5 — Тлі, поховання 103 (відповідно за: Максименко 1983; Іллінська 1968; Бруяко 2005; Техов 1972)

тронинський меч найближчий до кавказьких зразків. Типологічно та, певно, хронологічно він знаходиться між мечами із Суручен, а також могильників Ялхой-Мохк 3 і Лугового, з одного боку, та зразками кінця (другої половини) V — початку IV ст. до н. е. з Аксенівського I могильника, а також серією мечів з кігтеподібним навершям — з іншого. Загалом він ближчий до виробів першої половини V ст. до н. е., та поки що його можна датувати другою—третьою чвертю V ст. до н. е.

Знахідки однолезових мечів кінця V ст. до н. е. на Нижньому Дону (Сладківка), а також на берегах Дніпра (Круглик, Софіївка)¹¹ вказують на існування в степах Північного При-

¹¹ Софіївський меч також можна віднести до степових, оскільки знайдений він на Дніпровській лівобережній терасі, пам'ятки якої наприкінці V — початку IV ст. до н. е. мають багато спільного зі степовими. Показово, що два однолезові мечі (Круглик, Софіївка) знайдені на дніпровських терасах — своєрідних степових «коридорах», по яких пересувалося населення. Клинок-ва зброя з цих, а також сладківського комплексів має такі спільні риси: 1) руків'я без навершя з обкладками з органічних матеріалів — усі три; 2) «перехрестя» у вигляді трикутного виступу (Софіївка, Круглик і другий, довгий, меч із Сладківки); 3) прямий довгий клинок (Круглик, другий меч із Сладківки); 4) увігнутий контур леза (Софіївка, перший меч із Сладківки).

чорномор'я осередків, де їх виготовляли. Ви-словлена думка щодо кавказького імпульсу, що спричинив появу однолезової зброї на Дону (Максименко 1983, с. 105) і загалом на східній периферії Причорноморської Скіфії, оскільки на Кавказі відомі не лише численні зразки цього виду зброї першої половини I тис. до н. е., але й бронзові місцеві (закавказькі) її прототи-пи від IX ст. до н. е. (Бруяко 1989). Щоправда, однолезові мечі на Кавказі невідомі, натомість тут у VI—V ст. до н. е. були поширені згадані масивні мисливсько-бойові ножі з кривим або прямим лезом і вигнутою спинкою.

Як відомо, мечі з однолезовим клинком до-волі характерні для Карпатського регіону. Саме в VI — першій половини V ст. до н. е. однолезові «гібридні», за В. Василієвим, їх форми (Vasiliev 1980, р. 133—134), що поєднують «скіфське» перехрестя та «ілірійський» вигнутий клинок, а також Т-подібне навершя, досить широко ре-презентовані в зазначеному регіоні. Серед них є екземпляри і з прямим клинком, і увігнути-м (Бруяко 2005, рис. 76). Найранішими, певно, були короткі мечі, що з'явилися, мабуть, ще в VII ст. до н. е. (там само, с. 283). Із карпатських «гібридних» мечів до мотронинського ближчі за загальним виглядом (тип леза, його слабка зі-гнутість, кут нахилу руків'я відносно централь-ної осі клинка) екземпляри з Куртя-де-Арджеш (кінець VI — початок V ст. до н. е.) та похован-ня 10 могильника Беїца (рис. 4, 3), останнє да-товане кінцем VI ст. до н. е. (там само, рис. 76, 5, 6, с. 283). Але в останньому випадку клинок більше відігнутий відносно руків'я, що загалом характерно для ілірійської однолезової зброї. Загалом карпатські «гібридні» мечі, зважаю-чи на ниркоподібний тип їхнього перехрестя, дещо старші за мотронинський.

Мотронинський меч є поки що єдиним свід-ченням того, що в Північному Причорномор'ї впродовж якогось часу також побутували фор-ми однолезових мечів, які, на відміну від зга-даних скіфо-ілірійських, мали не лише «скіф-ське» перехрестя, але й навершя. Відмінність за типом руків'я від згаданих однолезових сте-пових знахідок кінця V ст. до н. е. дає додатко-ві підстави віднести його до ранішого часу — близького до часу побутування карпатських «гібридних» мечів. Якщо однолезові зразки з Софіївки та Круглика разом з мечем із Слад-ківки можна умовно віднести до «степового» кола, то місце виготовлення мотронинського меча поки що визначити складно.

Як відомо, однолезові ножі-кінджали — прототи-пи однолезових мечів — побутували на

евразійському просторі від Центральної Азії до Центральної Європи ще від передскіфських часів¹². Але тільки в Карпато-Дунайському регіоні в скіфські часи, в VI—V ст. до н. е., однолезові мечі стали масовим видом зброї. Для Дніпровського лісостепового правобережжя V ст. до н. е. найвірогіднішим є вплив саме з боку гальштатського світу. Дослідники (Мелюкова 1975, с. 177; 1979, с. 199—200; Бруяко 2005, с. 281—283) вважають, що однолезовий клинок був запозичений скіфами в Карпато-Дунайському регіоні та був місцевою переробкою фракійських ножів-кинджалів. Щоправда, за типом клинка (увігнутість лева) скіфська однолезова зброя V ст. до н. е. відрізняється від «фрако-ілірійських» мечів, які здебільшого мали вигнутий контур лева, як і грецька махайра. Оскільки на інших територіях поширення однолезових мечів нема екземплярів, подібних до мотронинського, можна припустити, що його виготовили в одній із майстерень лісостепової смуги. Щодо інших однолезових мечів V — початку IV ст. до н. е., знайдених у Північному Причорномор'ї, то це переважно зброя степової зони, насамперед правобережної. Прості мечі цього типу, переважно з прямим лезом, досить виразно репрезентовані в курганных похованнях IV ст. до н. е. Північно-Західного Причорномор'я (Андрух 1995), що, можливо, вказує на шляхи розповсюдження цього типу зброї в Скіфії разом із «фракійською модою» в оформленні військового спорядження, зокрема кінської вузди тощо. В цей час зрідка трапляються й мечі з увігнутим клинком, дуже схожі на сладківський, приміром, як із поховання 1 в могильнику поблизу с. Миколаївка, який за чорнолаковим канфаром датований другою половиною IV ст. до н. е. (Мелюкова 1975, рис. 56, 8, с. 160).

¹² Однолезова клинкова зброя з увігнутим лезом практично одночасно побутувала в Сибіру (карасукські колінчасті кинджали) та Середній Європі («ілірійська махайра»). Появу такої зброї в Європі датують середньогальштатським часом — НаВ (Мелюкова 1979, с. 199), тобто XI—IX ст. до н. е., що відповідає пізньокарасукському часу. Саме в цей час, від X, а головним чином IX ст. до н. е. в Східній і Центральній Європі внаслідок активізації кочовиків Центральної Азії зафіксований притік речей центральноазійського походження, зокрема й карасукських кинджалів та іншої зброї, вузди тощо (Хохоровски 2011, с. 330—331, рис. 19). На Кавказі бронзові місцеві прототипи однолезової клинкової зброї також відомі принаймні від IX ст. до н. е. (Бруяко 1989). Таким чином, питання щодо прототипів однолезової клинкової зброї передскіфських часів лишається відкритим.

Стосовно призначення однолезових мечів висловлювалися різні думки. Є.В. Максименко припускає їхнє застосування як жертвних, оскільки обидва в сладківському кургані 25 знайдені в ніші за межами поховання та разом з кістками тварин (Максименко 1983, с. 105). Немає сумнівів щодо ритуального призначення ранньоскіфського сибірського однолезового кинджала з зооморфним руків'ям і увігнутим лезом з колекції С.А. Теплоухова (Полторацкая 1966, рис. 11, 8), як і довгих (43 см) бронзових ножів із гробниці 2 Реп'яхуватої Могили кінця VII — початку VI ст. до н. е. (Ильинская, Мозолевский, Тереножкин 1980, рис. 22, 1, 2). Однолезові мечі з обкладеним золотом руків'ям останньої третини IV ст. до н. е. набули, на думку дослідників, значення статусної зброї для представників середньої ланки місцевої родової аристократії (Алексеев 2006, с. 58; Skory, Chochorowsky 2010). Це були вершники, оскільки згадані однолезові мечі досить довгі. Можна лише приблизно окреслити головну тенденцію розвитку однолезової клинкової зброї, загальну для південної смуги Євроазії: від коротких кривих кинджалів-ножів до «гібридних» мечів різною мірою зігнутості та різної довжини до прямих довгих. Проміжною ланкою були саме «гібридні» короткі мечі V ст. до н. е. на зразок мотронинського, форма яких виявилася, певно, не надто ефективною та які побутували недовго.

Додаток. Результати технологічного дослідження меча

Залізний однолезовий меч прекрасно зберігся. На поверхні є сліди крапкової корозії, яка не поширюється вглиб. Досліджено структуру трьох компонентів меча.

Лезо. Зразок взято на половину поперечного перетину лева. На непротравленому шліфі спостерігається середня кількість шлакових включень видовженої та крапкової форми. Посередині шліфа є довге включення, яке поділяє його на дві частини. Одна частина — нерівномірно науглецьована ферито-перлітна й перлітна структури, феритні ділянки незначні (рис. 2, 1). На вістрі лева структура практично перлітна, тобто сталева (рис. 2, 2). Мікротвердість перліту становить 221—226 кг/мм², фериту — 143 кг/мм². Друга частина характеризується переважанням феритної структури, тобто чистого заліза. Є невеликі сталеві зони. За структурою клинка меча можна так реконструювати технологію виготовлення. Для отриман-

ня необхідного об'єму металу штабу сирцевої сталі (тобто отриману в сиродутному горні) зігнули навпіл і сформували лезо. Сирцева сталь характеризується досить нерівномірним розподілом вуглецю, якщо її не піддають додатковій проковці. Лезо не піддавали термообробці.

Враховуючи, що перехрестя мечів і кинджалів раніше не досліджували, було взято зразок із **перехрестя**. Метал дуже чистий, практично відсутні шлакові включення. Після травлення виявлена високовуглецева перлітна структура з мікротвердістю 322—351 кг/мм² (рис. 2, 3). Вуглець практично рівномірно розподілений по шліфу. У місці взяття шліфа видно не дуже якісне з'єднання частин перехрестя. З іншого боку перехрестя шва немає. Очевидно, спочат-

ку була виготовлена розгортка перехрестя, яку потім обігнули навколо руків'я.

Навершя. Метал має незначну кількість шлаків видовжених і крапкових. Посередині шва є слід з'єднання двох половин навершя. Структура металу феритна (кричне залізо) з мікротвердістю 143—160 кг/мм² (рис. 2, 4). З огляду на структуру, навершя виготовлене так само, як і перехрестя, — заготовку з кричного заліза в гарячому стані обігнули навколо руків'я.

Отже, акинак виготовлений з різних матеріалів: сирцевої та високоякісної сталі, а також кричного заліза. Дивує використання високоякісної сталі для виготовлення перехрестя. Матеріал такої якості та твердості більше підходить для виготовлення клинка акинака.

Алексеев А.Ю. Хронография Европейской Скифии. — СПб., 2003.

Алексеев А.Ю. Акинак или махайра? // Древности скифской эпохи. — М., 2006. — С. 48—58.

Андрух С.И. Нижнедунайская Скифия в VI — начале I в. до н. э. (этно-политический аспект). — Запорожье, 1995.

Бруяко И.В. Однолезвийное клинковое оружие степной Скифии // Проблемы історії та археології давнього населення Української РСР. Тези доп. конф. — К., 1989. — С. 29—30.

Бруяко И.В. Ранние кочевники в Европе. X—V вв. до н. э. — Кишинев, 2005.

Вознесенська Г.О. Результати металографічного вивчення кинджала-акинака V ст. до н. е. Випадкова знахідка у с. Суботів Чигиринського району Черкаської області. Додаток до статті В.І. Полтавця: Археологічна колекція передскіфського та скіфського часів у фондах заповідника «Чигирин» // Археологія. — 2003. — № 4. — С. 85—86.

Горбунов В.С., Исмагилов Р.Б. Новые находки мечей и кинжалов савроматско-сарматского времени в Башкирии // СА. — 1976. — № 3. — С. 220—247.

Горелик М.В. Оружие Древнего Востока (IV тыс. до н. э. — IV в. до н. э.). — М., 1993.

Граков Б.Н. Скифы. — М., 1971.

Граков Б.Н. Ранний железный век (Культуры Западной и Юго-Восточной Европы). — М., 1977.

Гребенников Ю.С. Киммерийцы и скифы Степного Побужья (IX—III вв. до н. э.). — Николаев, 2008.

Добровольський А.В. Кам'яні закладки в околицях Тавілжаного острова // АП. — 1949. — II. — С. 180—190.

Захарук Ю.Н. Отчет о раскопках Софиевской археологической экспедиции ИА АН УССР в 1948 г. // НА ИА НАНУ. — № 1948/9.

Лліньська В.А. Із ненадрукованих матеріалів скіфського часу в Лівобережному Лісостепу // Археологія. — 1968. — XXI. — С. 147—163.

Ильинская В.А., Мозолевский Б.Н., Тереножкин А.И. Курганы VI в. до н. э. у с. Матусов // Скифия и Кавказ. — К., 1980. — С. 31—63.

Кетрару Н.А., Четвериков И.А. Курганы скифского времени у города Дубоссары (публикация материалов раскопок 1980—1987 гг.) // Stratum+. — 2003/2004. — № 3. — С. 77—197.

Кирюшкин Ю.Ф., Тишкин А.А., Матренин С.С. Памятник скифо-сакского времени Тыткескень-VI: итоги изучения и культурно-хронологический анализ // TERRA SCYTHICA. Мат-лы Междунар. симпозиума «Terra Scythica». — Новосибирск, 2011. — С. 97—116.

Клочко В.І. (ред.). Гордіївський могильник. — Вінниця, 2011.

Козенкова В.И. Кобанская культура Кавказа // Степи европейской части СССР в скифо-сарматское время. — М., 1989. — С. 252—267.

Кокорина Ю.Г. Меч, акинак, кинжал — какой термин выбрать? // АВ. — 2008. — 15. — С. 75—83.

Колтухов С.Г. Скифы Северо-Западного Крыма в VII—IV вв. до н. э. (погребальные памятники). — Донецк, 2011.

Кубышев А.И., Бессонова С.С., Ковалев Н.В. Братолобовский курган. — К., 2009.

Лапушнян В.Л. Ранние фракийцы X — начала IV в. до н. э. в Лесостепной Молдавии. — Кишинев, 1979.

Ляшко Ю.Ю. Скіфський кинджал із околиць Мотронинського городища // Чигиринщина: історія і сьогодення. III науково-практ. конф. — Чигирин, 30 вересня — 1 жовтня 2010. — Доповідь.

Максименко Е.В. Савроматы и сарматы на Нижнем Дону. — Ростов-на-Дону, 1983.

- Махортых С.В.* Новые данные о скифо-кавказских контактах // Скифы Северного Причерноморья. — К., 1987. — С. 53—62.
- Махортых С.В.* Мечи и акинаки из погребений Перещепинского могильника // История оружия. Альманах. — Запорожье, 2011. — С. 10—15.
- Медведев А.П.* Ранний железный век Лесостепного Подонья. Археология и этнокультурная история I тыс. до н. э. — М., 1999.
- Мелюкова А.И.* Вооружение скифов. — М., 1964 (САИ. — Вып. Д1-4).
- Мелюкова А.И.* Поселение и могильник скифского времени у села Николаевка. — М., 1975.
- Мелюкова А.И.* Скифия и фракийский мир. — М., 1979.
- Мозолевский Б.Н., Полин С.В.* Курганы скифского Герроса IV в. до н. э. Бабина, Водяна и Соболева Могилы. — К., 2005.
- Могилев О.Д.* Спорядження коня скіфської доби у лісостепу Східної Європи. — К.; Кам'янець-Подільський, 2008.
- Мунчаев Р.М.* Луговой могильник // Древности Чечено-Ингушетии. — М., 1963. — С. 139—212.
- Мурзін В.Ю., Шлейфер В.Г.* Два акинаки з Черкаської області // История оружия. Альманах. — Запорожье, 2011. — С. 30—33.
- Полтавец В.І.* Археологічна колекція передскіфського та скіфського часів у фондах заповідника «Чигирин» // Археологія. — 2003. — № 4. — С. 77—85.
- Полторацкая В.Н.* Памятники эпохи ранних кочевников в Туве (по раскопкам С.А. Теплоухова) // АСГЭ. — 1966. — 8. — С. 78—102.
- Скорый С.А.* Ранние скифы в Добрудже: историография проблемы и исторические реалии // Древности скифской эпохи. — М., 2006. — С. 140—171.
- Смирнов К.Ф., Петренко В.Г.* Савроматы Поволжья и Южного Приуралья. — М., 1963 (САИ. — Д1-9).
- Сокольский Н.И.* Боспорские мечи // МИА. — 1954. — 33. — С. 123—169.
- Техов В.Б.* Тлийский могильник и проблема хронологии культуры поздней бронзы — раннего железа Центрального Кавказа // СА. — 1972. — № 3. — С. 18—37.
- Техов В.Б.* Скифы и Центральный Кавказ в VII—VI вв. до н. э. — М., 1980.
- Хохоровски Я.* Экологический «стресс» в Западной Сибири и культурный «шок» в Карпатской котловине в конце бронзового века // TERRA SCYTHICA. Мат-лы Междунар. симпозиума «Terra Scythica». — Новосибирск, 2011. — С. 319—336.
- Шилов В.П., Очир-Горяева М.А.* Курганы скифской эпохи из могильников Аксеновский I—II // Памятники передскифского и скифского времени на юге Восточной Европы. — М., 1997. — С. 127—152 (МИАР. — 1).
- Skory S., Chochorovski J.* About one group of parade swords of Scythian // Istros. — 2010. — XVI. — P. 267—281.
- Vasiliev V.* Sciții agatirsi pe teritoriul României. — Cluj-Napoca, 1980.

Надійшла 21.03.2012

С.С. Бессонова, Д.П. Недопако

СКИФСКИЙ ОДНОЛЕЗВИЙНЫЙ МЕЧ ИЗ ОКРУГИ МОТРОНИНСКОГО ГОРОДИЩА

Однолезвийный меч с изогнутым клинком, случайно найденный в окрестностях Мотронинского городища на Черкашине, относится к числу ранних образцов такого типа оружия в Северном Причерноморье. По характеру рукояти (2 тип отдела I, по А.И. Мелюковой) и в особенности бабочковидного перекрестия, которое можно считать датированным признаком, изделие можно отнести ко второй или, скорее, третьей четверти V в. до н. э. Аналогии по типу рукояти — мечи из датированных комплексов могильников Суручены в Молдове, Ялхой-Мохк 3 и Луговой на Кавказе (первая половина V в. до н. э.), Аксеновского I могильника в Поволжье; по типу перекрестия — из погребений у сел Суворовское и Рылеевка в Крыму (во всех случаях не ранее второй половины V в. до н. э.).

Длина меча 44,5 см, клинка — 31,0 см. Клинок с рукоятью, перекрестие и навершие изготовлены из разного материала — сырцово-стали, высококачественной стали и кричного железа, соответственно. Необычным является соединение типично скифской рукояти с однолезвийным слабо изогнутым клинком. Подобные «гибридные» (по В. Василиеву) формы однолезвийных мечей VI—V вв. до н. э. со «скифским» почковидным перекрестием, Т-образным навершием и изогнутым «иллирийским» клинком известны в Карпатском бассейне. По времени мотронинский меч ближе, вероятно, к однолезвийным северопричерноморским мечам «степной» группы последней трети или четверти V в. до н. э. (Сладковский курган 25 в низовьях Северского Донца, Софиевка на Днепровской левобережной террасе) без металлического навершия и перекрестия. Место его изготовления сложно определить — возможно, лесостепное Днепровское Правобережье. Высказано мнение относительно использования ранних однолезвийных мечей в качестве ритуальных, тем более что они встречаются парами (Сладковка, курган 25) или вместе с мечом обычного типа (Софиевка). В этой связи можно вспомнить находку длинных (43 см) бронзовых жертвенных ножей со слабо изогнутым лезвием из гробницы 2 Репяховатой Могилы конца VII — начала VI вв. до н. э.

Короткие однолезвийные мечи V в. до н. э. типа мотронинского можно считать промежуточным звеном между короткими кривыми кинжалами передскифского и раннескифского времени и длинными прямыми однолезвийными мечами последней трети IV в. до н. э., нередко с украшенными золотом рукоятью и ножами. Последние, более эффективные как оружие всадников, приобрели значение статусного оружия для представителей среднего звена аристократии.

Bessonova S.S., Nedopako D.P.

SCYTHIAN ONE-BLADED SWORD FROM MOTRONYNSKE HILL-FORT VICINITY

One-edged sword with a curved blade accidentally found at Motronynske hill-fort vicinity in Cherkasy region belongs to the early examples of this type weapon in the Black Sea north region. By the hilt character (type 2 Section I, by A.I. Melyukova) and especially to the butterfly-shaped crossguard which can be considered as a dating feature, the item should be referred to the second or rather to the third quarter of the 5th c. BC. Analogous hilt type have the swords from the dated complexes of Suruceni burial grounds in Moldova, Yalkhoi-Mokhk and Lugovoye in the Caucasus (the first half of the 5th c. BC), Aksenovskoye I burial ground in the Volga River region; analogous by the crossguard type are the swords from burials near Suvorovske and Rylieievka villages in the Crimea (in all cases not earlier than the second half of the 5th c. BC).

The sword's length is 44,5 cm, while the blade's is 31,0 cm long. The blade and the grip, the crossguard and the pommel are made of different materials: correspondingly of raw steel, high quality steel, and of bloomery iron. Combination of typical Scythian hilt and of one-edged hardly curved blade is untypical. Such «hybrid» (by V. Vasiliev) forms of the 6th and 5th c. BC one-bladed swords with the Scythian bud-shaped crossguard, the T-shaped pommel and the curved «Illyrian» blade are known in the Carpathian basin. Motronynske hill-fort sword is apparently closer in time to one-bladed Black Sea north region swords of the «steppe» group of the last third or quarter of the 5th c. BC (Sladkovka barrow in the Siverskyi Donets River lower region, Sofiyivka in the Dnipro River left bank terrace) without a metal pommel and a crossguard. It is hard to determine the place of its production; perhaps it was the forest-steppe zone of the Dnipro River right bank region. The opinion is advanced concerning the ritual usage of the early one-bladed swords especially that they were found paired (Sladkovka, barrow 25) or together with a usual type sword (Sofiyivka). In connection with this one can recall a find of long (43 cm) bronze offering knives with hardly curved blade from the tomb 2 at Repyakhuvata Mohyla of the end of the 7th or the beginning of the 6th c. BC.

The 5th c. BC short one-bladed swords of Motronynske hill-fort type can be considered as a intermediate unit between the short curved daggers of the pre-Scythian and the Early Scythian periods and the long straight one-bladed swords of the last third of the 4th c. BC often with gold decorated hilt and sheath. The latter, more effective as a horsemen weapon, obtained the meaning of a status weapon for middle section aristocracy representatives.

В.В. Кропотов

ПОХОВАЛЬНИЙ КОМПЛЕКС I ст. до н. е. З ПІВДЕННО-СХІДНОЇ ОКОЛИЦІ НЕАПОЛЯ СКІФСЬКОГО

Публікуються результати дослідження склепу 13 — найдавнішого комплексу серед виявлених на південно-східній ділянці некрополя Неаполя Скіфського у 1947—1948 рр.

К л ю ч о в і с л о в а: Неаполь Скіфський, пізні скіфи, поховальна пам'ятка, склеп, пізньоелліністичний період.

У 1947—1948 рр. В.П. Бабенчиков відкрив і дослідив ділянку ґрунтового некрополя Неаполя Скіфського, що розташовувалася за 750 м на південний схід від городища та за 200 м на південь від розкопаного в 1956—1958 рр. Е.А. Симоновичем Східного могильника. Протягом двох польових сезонів вчений розкрив на ній

28 поховальних споруд: три склепи та 25 підбійних могил (23 з однією та дві з двома поховальними камерами), розміщених у два ряди — один вище, а інший нижче по схилу; вони збереглися донині в непорушеному стані. Численний поховальний інвентар некрополя — скляний і червонолаковий посуд, прикраси з металу, намиста тощо — дозволили йому датувати пам'ятку I—III ст. н. е. й ототожнити її з

© В.В. КРОПОТОВ, 2013