

UNDERWATER ARCHAEOLOGICAL RESEARCH OF ANCIENT
GREEK MERCHANT SHIP NEAR ZMIINYI ISLAND IN THE BLACK SEA (2011 field season)

In 2011, the «Navarex» underwater archaeological expedition of the Odesa National University in collaboration with the IA NASU during the planned research of water area around Zmiinyi Island (Levke) revealed the 4th c. BC wrecked wooden ship named «Zmiinyi-Patroclus». The ship sank 650 m to the north-west from the island in 34 m deep waters.

The adjacent territory was scanned with the side-scan sonar at 770 kHz frequency in various angles, based on which the map of the area was drafted. 40 × 20 m graticule with 1,0 m step was set on the object for video-mapping. Shooting was conducted from the water corridor of 1,5–2,0 m. Laser scale with 0,42 m distance between the rays was set for scaling the still frames at the underwater video-box. As a result, a video-inlay of the shipwreck was arranged of 2124 still frames, which allowed drawing the plan-scheme, the lading location, and the wrecks of the sunken sailing vessel.

The object constitutes the ellipse-shaped huddle of ceramic containers following the outlines of 24 × 8,0 m size ship laying on the bottom surface. There are no wooden details of the hull, but wooden structures are scanned 1,0 m deep under silt 1,5–2,0 m away from the amphorae. The maximum height above the soil is 1,7 m. Diametrical plane lay in relative bearing 215°. Taking into consideration the ship's course on the soil, the tragedy happened when the ship had taken shelter behind the island during the south-western storm.

Ceramic assemblage of the wares consists of intact and fragmented examples represented by three types of synchronous amphorae: Peparetus I (Solokha II), Peparetus II (two fractions) and Peparetus III? (Solokha I). The upper layer of amphorae was marked by the labels and included 946 items. Based on the preliminary data, the ship was loaded with four levels of amphorae in number non less than 3 thousands corresponding approximately 100 ton of gross lading.

Among the amphorae lead details from two wooden anchors were found: rods and contromares, a lead facing fragment, black-glazed wares transported for sale (withdrawn are fish plates, plates, cups, cantharoi, skyphoi, and a guttus), as well as vessels belonging to crew. These finds elucidation will be presented in the further article.

Judging from the structure of tare, this small merchant ship in 350–325 BC left the Peparethos Island in the Aegean Sea for the North-Western polises on the north coast of the Black Sea, Tyras, Nikonis or Olbia, with the cargo consisting of vine, olive oil, and black-glazed pottery, and wrecked near the Zmiinyi Island. Its survey has just begun and there is a complicated work ahead, in particular, solving the issue of turning the boat into a museum object.

М.А. Хомчик, І.А. Костюк

ЕТРУСЬКА КЕРАМІКА БУККЕРО VII—V ст. до н. е. В ЗБІРЦІ НАЦІОНАЛЬНОГО МУЗЕЮ ІСТОРІЇ УКРАЇНИ

Публікуються матеріали з музейної колекції етрусської кераміки буккери VII—V ст. до н. е.

Ключові слова: Національний музей історії України, етруски, кераміка, буккери.

У Національному музеї історії України зберігається невелика, але цікава колекція етрусської кераміки буккери VII—V ст. до н. е. Вона складається з п'яти цілих предметів і 56 фрагментів (61 од. зберігання). 10 од. передав музею до 1917 р. меценат Києва Б.І. Ханенко, 2 од. надійшли 1936 р. з колекції Музею антропології і етнології ім. Хведора Вовка та Музею університету св. Володимира. Частина цих предметів дійшла до наших часів у фрагментах.

© М.А. ХОМЧИК, І.А. КОСТЮК, 2013

Етрусські племена мешкали на території Апеннінського півострова (Італія) протягом VIII—I ст. до н. е. (рис. 1). Їхнє мистецтво лишило помітний слід в історії світової культури та суттєво вплинуло на формування давньоримської. Однак в історії, релігії, культурі та писемності етрусків лишається чимало білих плям (Словарь античности 1989, с. 668; Искусство этрусков... 1983, с. 15—54; История древнего мира 2004, с. 374). Вважається, що кульмінація розвитку етрусського мистецтва припала на VII—V ст. до н. е., якраз на ті століт-



Рис. 1. Карта Апеннінського півострова (пунктиром окреслена Етрурія)

тя, коли Етрурія активно та плідно взаємодіяла з еллінським світом. Такі зв'язки проявляються в багатьох сферах — культурі, релігії, архітектурі та ін. (История искусства 2002, с. 58—59).

Пам'ятки етрусського мистецтва відомі від середніх віків, але особливий інтерес до них виник у добу Відродження. У XVIII ст. з'явилися перші фундаментальні дослідження про етрусків, як «Семь книг о царской Этрурии» Ф. Демпстера з гравіюваними зображеннями. У другій половині XIX ст. інтерес до етрусків дещо згас, але

масштабні археологічні дослідження етрусських міст і некрополів протягом XX ст. дали багато нового матеріалу. Вироби етрусських майстрів можна бачити в музеях різних країн світу. Вони експонуються в Метрополітен-музеї (США), Британському музеї (Лондон), Луврі (Париж) і, ясна річ, у музеях Італії. Пам'ятки етрусського мистецтва є в Державному музеї образотворчого мистецтва ім. О.С. Пушкіна (Москва), Ермітажі (Санкт-Петербург), Художньому музеї Воронежа, Музеї західного і східного мистецтва ім. Ханенків (Київ), Одеському археологічному музеї (История искусства 2002, с. 58—67). Тепер до цього списку можна додати й Національний музей історії України.

Етрусська кераміка VII—VI ст. до н. е. (періоду розквіту етрусського мистецтва) має назву буккоро та доволі різноманітна. Це якісна сіроглиняна кераміка з чорною або сірою блискучою поверхнею. Вона поділяється на групи: тонке буккоро (середина — друга половина VII ст. до н. е.), середнє (перша половина VI ст. до н. е.), важке (середина — друга половина VI ст. до н. е.) та пізнє буккоро (V—IV ст. до н. е.). Слово *bucchero* походить від іспанського *bucaro*. Так називали кераміку чорного кольору давніх індіанців Америки. Імітація цієї кераміки була дуже популярна в XIX ст. в Італії, тож термін *bucchero* був застосований і до етрусської кераміки чорного кольору (Мир этрусков... 1990, с. 7—105). Такий посуд використовували, головним чином, у поховальних і культових цілях (Неверов 1981, с. 143—145).

У січні 1924 р. до інвентарної книги Першого державного музею (нині Національний му-



Рис. 2. Чаша чорнолошена на ніжці. Тонке буккоро: 1 — вигляд до реставрації; 2 — під час реставрації; 3 — після реставрації

зей історії України) було записано 10 предметів італійського посуду «Букер», інв. № 26405—26414. Вони надійшли зі збірки В.М. та Б.І. Ханенків перед 1917 р. і, можливо, були придбані на аукціоні в Римі Б.І. Ханенком у 1909 р. (Чуєва 2009, с. 94).

Велика заслуга Б.І. Ханенка перед містом — його власна збірка творів світового мистецтва та невтомна діяльність по формуванню Київського художньо-промислового та наукового музею (таку назву якийсь час мав нинішній Національний музей історії України). Б.І. та В.М. Ханенки подарували музею 3145 од. археологічних предметів різних епох. Б.І. Ханенко також заповідав цьому музею свої капітали, натомість власну збірку передавав місту за єдиної умови: музей обов'язково повинен мати назву «Збірка Ханенка». До 1924 р. цей заклад мав назву Музей мистецтва Всеукраїнської академії наук ім. Ханенка, а надалі прізвище Ханенка прибрали із назви через відсутність заслуг перед Жовтневою революцією та пов'язаних зі служінням пролетарській культурі (Ковалинський 1998, с. 357—383). І тільки 1999 р. музею повернули ім'я, і нині він має назву «Музей мистецтва ім. Богдана та Варвари Ханенків».

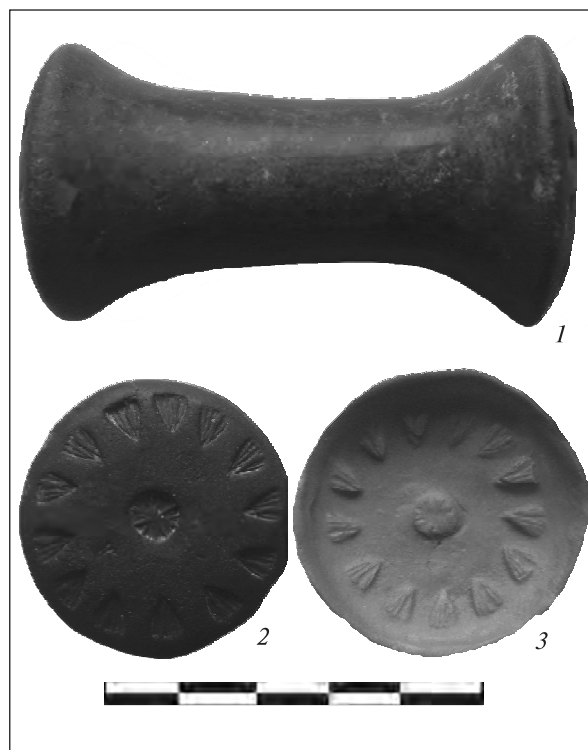


Рис. 3. Глиняний штамп для орнаменту посуду: 1 — загальний вигляд; 2 — робоча поверхня; 3 — відбиток штампа

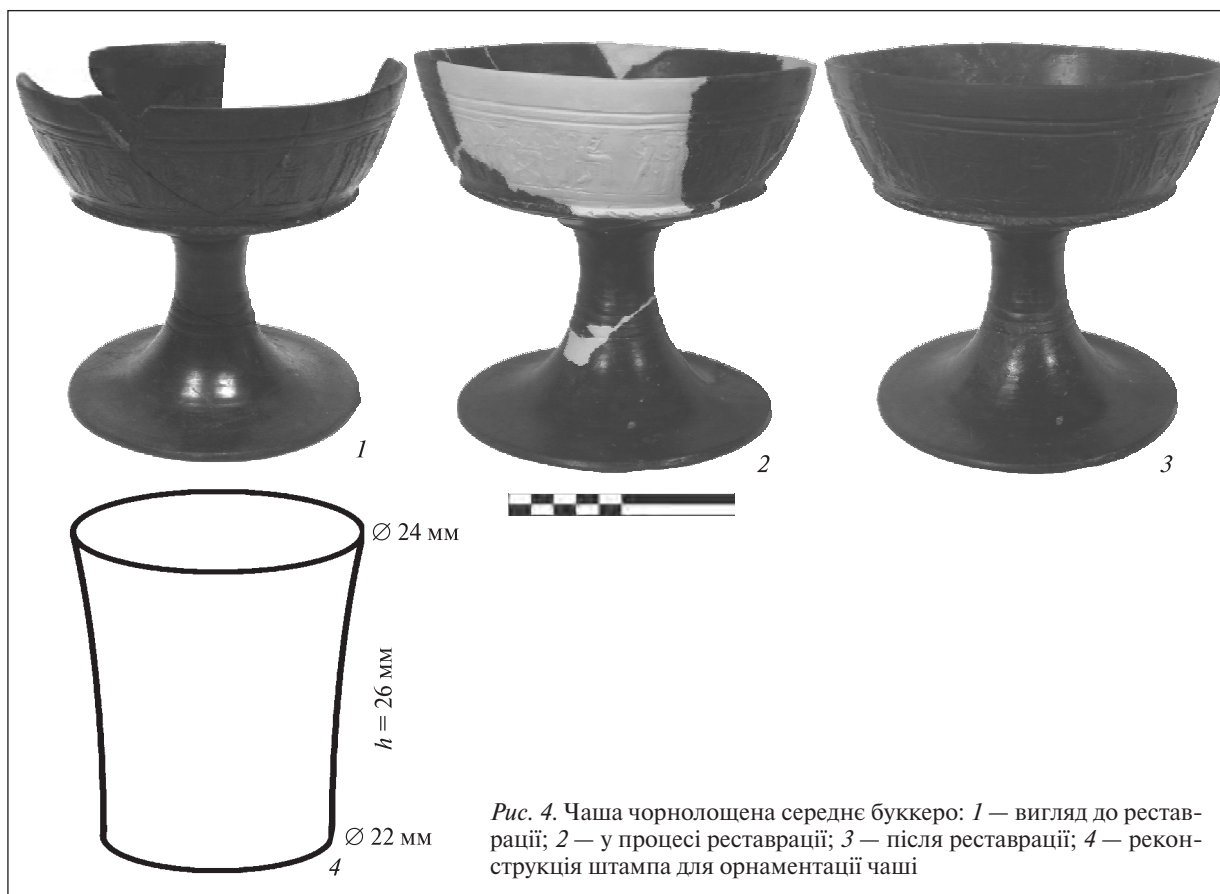


Рис. 4. Чаша чорнолошена середне буккери: 1 — вигляд до реставрації; 2 — у процесі реставрації; 3 — після реставрації; 4 — реконструкція штампа для орнаменту чаші



Рис. 5. Покришка культової посудини, середнє буккєро

У 1977 р. рєчї, отриманї вїд Б.І. Ханєнка, були записанї до їнвєнтарної кнїги «Дєржавно-го їсторїчного музею» (нїнї Національний музей їсторїї Українї) пїд шїфром БД. У єтруськїї колекцїї є предмети всїх перїодїв (тонкого, середнього, важкого та пїзнього буккєро).

До тонкого буккєро (сєредина — друга половина VII ст. до н. є.) належїть чаша на високїї нїжцї з двома ручками (їнв. № БД-4743; ІМ, № 26410). Її розмїри: h загальна 83 мм, h чашї 65 мм, d вїнець 110 мм, d нижньої частини чашї 80 мм, ширина з ручками 175 мм (рис. 2). Внесєна до їнвєнтарної кнїги як муляж. Насправдї це оригїнальна чорнолощена чаша, виготовлена на гончарному крузї, черепок тонкий, добре випалений. Поверхня прикрашена гравїйованими фїгурами сфїнксїв. На кожнїї сторонї, мїж ручками, зображено в профїль пару сфїнксїв у головному уборї спинами один до одного, натомїсть лиця зверненї одне до одного. Довгий хвїст кожного має вигляд шїї лебєда з голївкою. Нагадаємо, що зображення водоплавних птахїв на посудї єтрусїв було своєрїдним побажаннєм: «Не бїйся смертї — тебе очїкує любов та обожнювання» (Наговицїн 2000, с. 454). Над

кожною ручкою чашї також зображений собака, пїд вїнцями — смуга зїгзагоподїбного орнаменту мїж двома горизонтальними лїнїями. На рельєфних валиках у придоннїї частинї чашї орнамент їз крапок. Горизонтальнї фїгурнї ручки оздобленї гравїйованими смугами.

До VII ст. до н. є. належїть також глинєний штамп для орнаментациї посуду (їнв. № БД 1828; ІМ № 26412). Розмїри: h 65 мм, d робочих частин 35 мм, d центральної частини (ручки) 20 мм (рис. 3). Вїн внесєний до їнвєнтарної кнїги як невїдомий предмет. Штамп має форму котушки з широкими опуклими кїнцями. На робочїї поверхнї обох кїнцїв у центрї розмїщенє кругле заглибленнє з рельєфними променями (солєрний знак), а по колу — трикутнї заглибленнє теж з рельєфними променями: 11 трикутникїв на однїї сторонї та 13 на другїї. Цей предмет належїть до рїдкїсних знаходок, аналогїя цьому штампу є в колекцїї Британського музею (Perkins 2007, р. 94).

До середнього буккєро (перша половина VI ст. до н. є.) належїть чаша на високїї нїжцї (їнв. № БД 4745; ІМ № 26409). Розмїр: h загальна 135 мм, h чашї 62 мм, d вїнець 145 мм, d денця 122 мм, d нїжки 28 мм (рис. 4, 1—3). Внесєна до їнвєнтарної кнїги 1977 р. теж як муляж. Чорнолощена чаша виготовлена на гончарному крузї, черепок тонкий, добре випалений. Поверхня прикрашена рельєфами (зображеннями людеї), виконаними за допомогою кругового штампа (див.: Grossen Kulturen...1960, S. 271—272). Вїзуальне дослїдженнє чашї уможливило визначити форму та розмїри штампа. Вїн мав вигляд зрїзаного конуса з трохи увїгнутими робочими поверхнями з заглиблєним рельєфом. Висота штампа 26 мм, довжина верхньої окружностї 75 мм, нижньої — 70 мм. Вїдтак, дїаметр верхньої окружностї становив ≈ 24 мм, нижньої ≈ 22 мм (рис. 4, 4).

Чаша орнаментована злїва направо методом обертання штампа, всього було зроблено 5,5 таких крокїв. Один оберт/крок штампа дав сїм фїгур, загалом їх нанесєно 38. Вїдбиток одного кїнця штампа подає сюжєт їз чотирьох фїгур, другого — з трьох. Першїй (злїва направо) репрезентує особу на тронї в довгому одязї з водоплавним птахом пїд сидїннєм ї жєзлом у руках. Далї стоять три фїгури повернутї влїво. Перша зображена в русї (крокує), в пїднятїх руках якїйсь предмет (визначити неможливо), двї їншї — статично: в довгому одязї, з довгою зачїскою та пїднятїми руками, одна з яких тримає в лївїї руцї предмет у виглядї сплющеного вертикально кїльця. Другий сю-



Рис. 6. Фрагменти вінець культової посудини, прикрашені рельєфним зображенням сфінксів

жет (інший кінець штампа) складається з трьох фігур. Перша, що крокує вправо, в короткому одязі, в піднятих руках вертикальна довга жердина (шест). Друга — в довгому одязі, повернута вправо, сидить на складному стільці з перехрестям і в піднятих руках тримає кільцеподібний предмет. Остання постать стоїть у довгому одязі, з подовженою зачіскою, повернута лицем до фігури на стільці, також тримає у випростаних руках кільцеподібний предмет.

До цього ж періоду можна віднести фрагменти посудини — ойнохої (інв. № БД 1158; ІМ № 6058), стінки якої прикрашені зображенням тварин.

До середнього періоду (перша половина VI ст. до н. е.) належить покоришка культової посудини (інв. № К 575). Розмір її: h 160 мм, d кільця, яке входило в посудину, 63 мм, d розетки 79 мм (рис. 5). Цей предмет надійшов до музею 1936 р. разом з іншими матеріалами Музею антропології і етнології ім. Хведора Вовка (Тиндик 1999, с. 117—118), але до інвентарної книги музею занесений 1948 р. як фрагмент свічника.

Покоришка висока, фігурна, конусоподібної форми, пустотіла, з відбитою, можна думати, зооморфною верхівкою. Над кільцевою части-

ною, що заходила в посудину, нависає ребро-валик із зубчастим краєм. Вище тіло покоришки прикрашене трьома відбитками круглого штампа у вигляді кола з променями — солярних знаків, з чотирьох сторін оточеного трьома «зірочками», далі — рельєфними валиками з канелюрами з горизонтальними лініями та смугою з вертикальних відбитків зубчастого штампа, ще вище — в центрі — біконічною великою декорованою розеткою. Нижня випукла її площина прикрашена сімома відбитками круглого штампа у вигляді солярних знаків, ребро — зубцями-виїмками, а верх — вертикальними рисками-променями. Подібні покоришки відомі в період розквіту етрусського мистецтва VII—VI ст. до н. е.

До важкого буккери (друга половина VI ст. до н. е.) в нашій колекції можна віднести фрагменти культової посудини (інв. № БД 6060—6068; ІМ № 26405). Інтерес, насамперед, викликає фрагмент вінець, прикрашений рельєфними голівками сфінксів (h фрагмента 122 мм, h голівок сфінксів 56 мм; рис. 6). До цього періоду можна віднести також чорнолощену покоришку (ІМ 26406; Б 2378), передану 1970 р. на постійне зберігання до Музею мистецтв ім. Богдана та Варвари Ханенків згідно



Рис. 7. Миска чорнолощена, найпізніше буккоро

з наказом № 317 Міністерства культури УРСР як таку, що не відповідає профілю історичного музею.

До найпізнішого посуду буккоро (V—IV ст. до н. е.) в колекції Національного музею історії України належить невелика неорнаментована чорнолощена миска, виготовлена на гончарному крузі (інв. № БД 4744). Розмір її: h 47 мм, d вінець 135 мм (рис. 7), занотована в інвентарній книзі як муляж. На початку XX ст. експонат був непрофесійно реставрований, через що лощіння поверхні місцями стерте, а інвентарні номери не збереглися. Можливо, миска походить з колекції Музею університету св. Володимира.

Колекція та каталог Музею університету св. Володимира надійшли до Київського історичного музею в 1936 р. У каталозі з етрусськими предметами під № 1190 записана миска з чорної глини, придбана завідувачем музею в середині XIX ст. (Каталог..., с. 32).

Предмети етрусської колекції музею під номерами БД 4743, 4745, 1828, 6059—6068, 4744 та К 575 були досліджені та відреставровані в майстерні Національного музею історії України 2011 р. Керамічні вироби мали різний ступінь збереженості, різну деструкцію матеріалу, залишки одного клею від попередньої реставрації та схожі стійкі глинисті ґрунтові забруд-

нення жовто-сірого кольору, що в'їлися в пори черепка. Візуально та за складністю очищення ці ґрунтові забруднення нагадували нашарування на раніше відреставрованих у тій само майстерні глиняних виробів з Італії.

Забруднення розм'якшувалися розчином — дистильована вода, етиловий спирт, поліетиленгліколь — та розчищалися локально під бінокуляром. Старий клей, вірогідно желатиновий, пластичний жовтувато-коричневого кольору, розчинявся в теплій воді в $\approx 40^\circ \text{C}$. Клей тваринного походження використовувався в реставрації кераміки наприкінці XIX —початку XX ст.

Чаша (інв. № БД 4745) з рельєфним штампованим орнаментом надійшла на реставрацію склеєною з 10 фрагментів, мала втрати площею $\approx 80 \text{ см}^2$. Найзначніші втрати стосувалися стінок і вінець посудини, де була відсутня майже п'ята частина рельєфу. Після демонтажу, розчистки, укріплення та повторного склеювання втрати було відновлено. На ґрунті повторюваності відбитків штампу було визначено, який відрізок був втрачений. Відтак, форму відтиснено на втраченому зовнішньому боці чаші, відновленому в гіпсі (рис. 4).

У другій чаші (інв. № БД 4743) була відсутня ніжка (рис. 2), яку реконструйовано. Для того були використані аналогії та пропорції співвідношення параметрів верхньої частини чаші та її ніжки, а тонування виділено трохи світлішим кольором (рис. 2, 2, 3).

Частина культової посудини (інв. № БД 6059—6068) надійшла на реставрацію в 21 фрагменті. Після розчистки та закріплення деякі фрагменти було склеєно, втрати у швах замашчені й затоновані. На трьох уламках лишилися сліди маси темно-чорного кольору з глинястого матеріалу з пластифікатором від старої реставрації. Вони розчинялися в теплій воді. Штамп не мав значних пошкоджень. Після розчистки від бруду його поверхню було законсервовано. Укріплення, склейка та консервація предметів провадилася полівінілбутираллю різної концентрації в етиловому спирті. Доповнення зроблені гіпсом Г-10. Відтак, нове опрацювання та реставрація колекції уможливила інше її тлумачення — як оригінальних речей етрусської культури.

Искусство этрусков и древнего Рима. — М., 1983 (Серія «Памятники мирового искусства»).

История искусства. Иллюстрированная энциклопедия. Античность. — М.; СПб., 2002.

История древнего мира. Восток. Греция. Рим. — М., 2004.

Ковалинский В. Меценаты Киева. — К., 1998.

Каталог Музею університету св. Володимира // НА НМІУ. — Т. I.

- Мир этрусков*: Археологические памятники из музеев социалистических стран. — М., 1990.
- Наговицын А.* Этрусски. — М., 2000.
- Неверов О.* Этрурия. Культура и искусство античного мира. Эрмитаж: Очерк-путеводитель. — Ленинград, 1981.
- Словарь античности.* — М., 1989.
- Соколов Г.И.* Искусство этрусков. — М., 1990.
- Тиндик В.М.* До історії формування етнографічної колекції НМІУ (матеріали Музею антропології та етнології ім. Хведора Вовка у збірці музею) // Музей на рубежі епох: минуле, сьогодення, перспективи. Мат-ли ювілейної Міжнар. науково-практ. конф. — К., 1999.
- Чуєва К.* Античні пам'ятки. Колекція Богдана і Варвари Ханенків // Пам'ятки України. — 2009. — № 3. — С. 94—99.
- Grossen Kulturen der Frühzeit. Die Welt der Etrusker.* — Stuttgart, 1960.
- Perkins P.* Etruscan Bucchero in the British Museum. — London, 2007.

Надійшла 31.01.2013

М.А. Хомчик, І.А. Костюк

ЭТРУССКАЯ КЕРАМИКА БУККЕРО VII—V вв. до н. э.
В СОБРАНИИ НАЦИОНАЛЬНОГО МУЗЕЯ ИСТОРИИ УКРАИНЫ

В результате обработки коллекций в фондах музея, их очистки и повторной реставрации удалось атрибутировать и представить оригинальные образцы этрусской керамики буккери VII—V вв. до н. э. Основная ее часть была передана музею меценатом Киева Б.И. Ханенком до 1917 г., другая поступила в 1936 г. из коллекции Музея антропологии и этнологии им. Ф. Вовка и Музея университета св. Владимира.

М.А. Khomchuk, I.A. Kostyuk

THE 7th—5th c. BC ETRUSCAN CERAMICS BUCCHERO
IN THE NATIONAL MUSEUM OF HISTORY OF UKRAINE COLLECTIONS

After the treatment of collections in the funds of the museum, their cleaning and repeated restoration the authors managed to attribute and present the original samples of the 7th—5th c. BC Etruscan ceramics Bucchero. The main part of it was passed to the Museum by B.I. Khanenko, a Kyiv contributor, before 1917, the second part arrived in 1936 from the F. Vovk Museum of Anthropology and Ethnology collection and the St. Volodymyr University Museum.

С.О. Нємцев

**МОЖЛИВОСТІ МЕТРОЛОГІЧНОГО АНАЛІЗУ АМФОРНОГО
МАТЕРІАЛУ ДЛЯ ПОБУДОВИ ХРОНОЛОГІЇ НА ПРИКЛАДІ
КОЛЕКЦІЇ З ПОСЕЛЕННЯ КАТАЛИНЕ 1**

Введено до наукового обігу добірку амфорних ніжок з поселення Каталине 1 (колекція 1994 р.) та запропоновано способи їх датування.

Ключові слова. Ольвія, хора, амфора, морфологія, типологія, хронологія.

Найбільшою проблемою, з якою стикається реалізація програми дослідження античної торгівлі, започаткованої І.Б. Брашинським (Брашинский 1984), є відсутність доступних для роботи баз даних. Вирішення цієї пробле-

ми полягає у введенні колекцій до наукового обігу. Публікація таких даних має провадитися згідно з певними формальними вимогами.

Пропонується така програма: 1) добірка амфорних ніжок диференціюється за морфологічними традиціями центрів виробництва (для встановлених центрів) або серіями з візуально

© С.О. НЕМЦЕВ, 2013