

ГОРОДОК — ФОРТЕЦЯ НА ПІВДЕННОМУ БУЗІ.

Коментар до публікації В.І. Нікітіна

Могильник Городок становить наукову цінність не тільки через поховальні комплекси, а особливо й через те, що він влаштований біля городища. Пам'ятка розміщена поблизу сіл Новий Городок і Покровка при впадінні р. Чичикля в Південний Буг — на скелястому мисі, що самою природою пристосований для успішної оборони. В цьому можна впевнитися за фото з супутникової карти (рис.).

Пізньосередньовічна історія фортеці відома з писемних джерел. Під назвою Чапчаклей вона входила до системи литовських укріплень, зведених для захисту краю від татарських набігів і охорони караванної торгівлі та описаних по смерті князя Вітовта в 1430 р. На карті Річчі-Занноні 1767 р. (видана 1771 р.) на цьому місці позначено турецьку фортецю Чикчакли (Россія... 1910, с. 142, 608; Фабрициус 1951, с. 98, § 212). Пізніше за руїнами закріпилися назви Городок, Турецький городок або Турецька фортеця. Декілька поколінь нових поселенців поступово розібрали залишки кам'яних споруд на свої потреби.

Перший науковий опис укріплення склав В.І. Гошкевич на початку ХХ ст. (Фабрициус 1951, с. 98, § 212). Московський археолог Н.Г. Єлагіна в 1957 р. зробила новий опис Городка з обмірами та окомірним планом. Дослідниця збрала керамічний матеріал («кількість його величезна»), за окремими винятками датований нею II—IV ст. Здебільшого це були уламки амфор і сіроглиняних піфосів (Єлагіна 1957, с. 18—20).

Мені вдалося побувати в цих місцях у 1976 і 1980 рр., першого разу — в складі новобудовної Південнобузької експедиції ІА АН УРСР. Її керівник Г.Т. Ковпаненко, поки не надійшла техніка для розкопок курганів, підтримала пропозицію скористатися вільним часом і обстежити пам'ятку. Вона займає виступ скельного плато зі стрімкими схилами. Цей мис, завдовжки понад 600 м за ширини в середньому 160 м, розділяє заплави Чичиклеї та Півден-

ного Бугу та підноситься над ними на 20—25 м. З напольного боку городище відокремлене від плато двома лініями валів з ровами (напевно різночасовими). Перед другим (зовнішнім) валом простежено залишки кам'яного фундаменту стіни з тришаровою кладкою до 3,0 м завширшки. На той час городище було пошкоджене шанцями часів Другої світової війни та двома кар'ерами.

На першому валу наприкінці мису почали ламати камінь-вапняк, але скоро припинили через загрозу обвалу скелі. В стіні котловану ми виявили залишки землянки з уламком турецького фаянсу XVII—XVIII ст. Другий кар'єр, піщаний, розміщений на південному боці мису, біля його основи, час від часу використовується й досі. Під час обстежень було зібрано черняхівську й середньовічну кераміку, а за межами укріплень, ближче до північного схилу мису, виявлено черняхівський могильник. Завдяки добровільній участі членів експедиції було складено окомірний план городища та здійснено невеликі розкопки на некрополі (Магомедов 1979; 1987, с. 29¹).

Під час коротких відвідин городища у 1980 р. я побачив нові руйнування пам'ятки. На цей час площа городища, до того вкрита лише степовими травами, була до другого валу розорана плантажним плугом і засаджена акацією. Між обома валами були скупчення виораного будівельного каменя. Вони мали ширину 6,0—8,0 м, довжину до 20 м і залягали паралельними рядами перпендикулярно до осі городища. Шурф на місці такого скупчення відкрив завал стіни кам'яної будівлі, черняхівську кераміку та багато уламків амфор типу Зеест 100 другої половини IV ст. За слідами регулярної забудови та характером знахідок (переважання посуду для зберігання припасів — амфор і піфосів) це дуже нагадує картину на іншому черняхів-

¹ У першій публікації плану городища редакція за радянськими правилами зняла з кресленика масштаб і стрілку орієнтації. Повний план опубліковано: Магомедов 2001, рис. 15, 1.

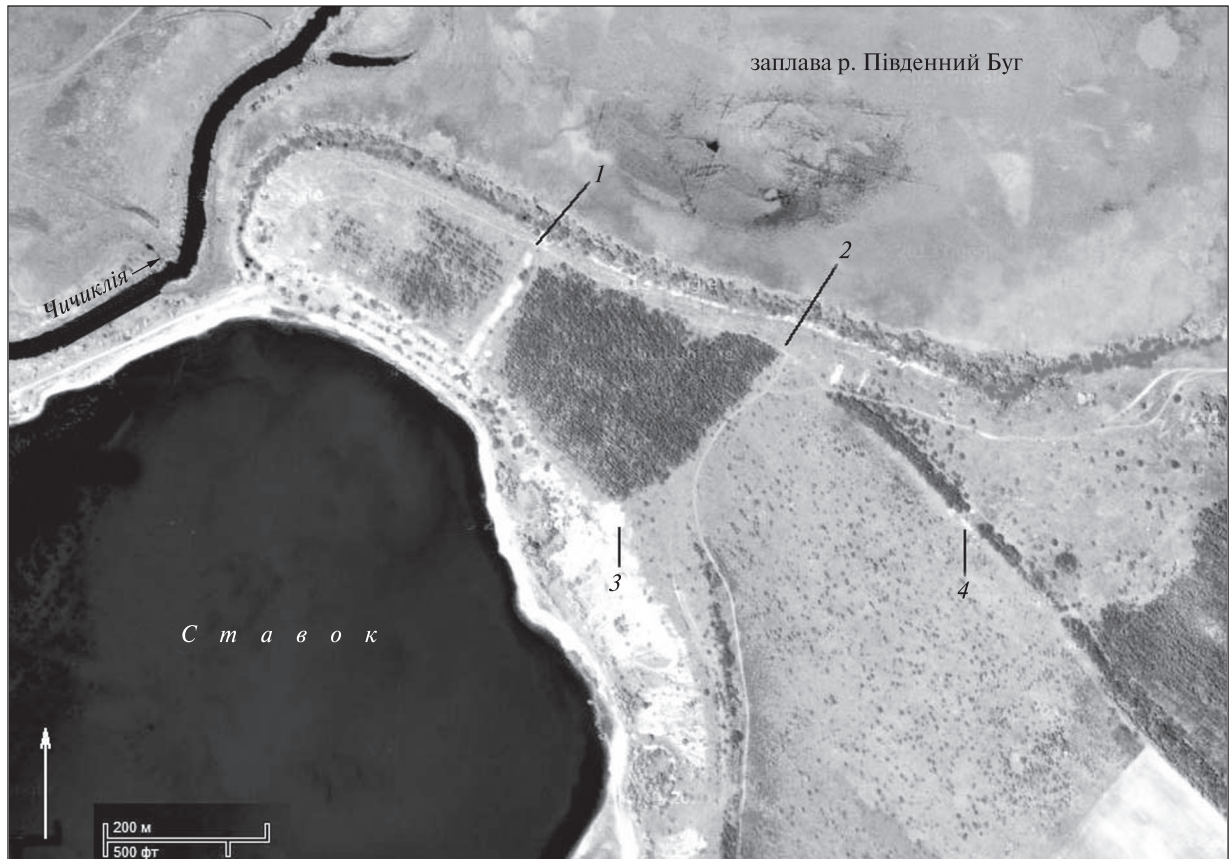


Рис. Супутникове фото городища Городок (Google, травень 2012 р.): 1 — перший вал; 2 — другий вал; 3 — Західний могильник і піщаний кар'єр; 4 — Східний могильник

ському городищі-фортеці — Олександрівка в пониззі Інгульця (Магомедов 1987а).

У 1987 р. при розширенні піщаного кар'єру було порушено другий могильник, і в межах котловану здійснені рятувальні розкопки, про що йдеться в публікації В.І. Нікітіна. Крім значної кількості поховань, тоді були знищені залишки південно-західної ділянки фортечного муру, під зовнішнім боком якого розміщувався некрополь (Никитин, Николенко 1987). Рятувальні роботи на могильнику продовжив 1998 р. інший миколаївський археолог — Ю.С. Гребенников (Гребенников, Горбенко 1998). Було досліджено три інгумації: одне поховання з кістяком, орієнтованим на схід, безінвентарне; два — в підбійних могилах з кам'яними закладами, орієнтовані північ—південь, повністю пограбовані. На площі городища в шурфах і зачистках знайдено черняхівську гончарну кераміку й різні матеріали середньовічного часу, а також зафіксовано численні сліди грабіжницьких розкопок.

Некрополі 1976 р. (назвемо його Східний) і 1987 р. (Західний), безперечно, належать до

черняхівської культури та становлять окремі пам'ятки, оскільки відстань між ними за напрямком схід—захід понад 400 м (рис.). Між ними є й певні хронологічні розбіжності. Знахідки із Східного могильника не виходять за межі першої — другої третин IV ст., а із Західного походить пряжка останньої третини цього століття: кінець її язичка дуже загнутий і має гравіювання. Крім того, на Східному могильнику переважають поховання-кремації (шість з дев'яти поховань), на Західному знайдені лише інгумації. Щоправда, неглибоко влаштовані кремації тут міг зрізати скрепер разом з верхнім шаром ґрунту. Звичайно, до повного дослідження обох некрополів ці спостереження мають попередній характер.

Крім згаданих черняхівських фортець у Миколаївській обл. (Городок і Олександрівка), було досліджене городище Башмачка на Дніпропетровщині². «Черняхівці»-готи використовували за призначенням і цитадель Ольвії та принаймні п'ять городищ з її оточення (Маго-

² Дехто, всупереч фактам, висловлює іншу думку про культурну належність цих городищ (Левада 2006).

медов 2004; 2007; Шульцце, Магомедов, Буйських 2009).

Безперечно, археологічний комплекс пізньоримської та середньовічної доби в гирлі Чичиклії має велику наукову цінність, але з роками зазнає все більших втрат. Здавна за-

лишки фортеці приваблювали шукачів скарбів (Гошкевич 1903, с. 52), які нині озброєні ще й досягненнями електроніки. Єдиний шанс зберегти цю пам'ятку від грабіжників і руйнівників-господарників — знайти кошти для її дослідження.

Гошкевич В. Клады и древности Херсонской губернии. — Херсон, 1903.

Гребенников Ю.С., Горбенко К.В. Отчет о работе экспедиции Николаевского педагогического института в 1998 г. // НА ІА НАНУ. — 1998/42.

Елагина Н.Г. Отчет Скифской степной экспедиции истфака МГУ за 1957 год // НА ІА НАНУ. — 1957/34.

Левада М.Е. Миф о городищах черняховской культуры // Готы и Рим. — К., 2006. — С. 60—72 (Бібліотека Vita Antiqua).

Магомедов Б.В. Могильник у городища Городок на Южном Буге // Памятники древних культур Северного Причерноморья. — К., 1979. — С. 105—114.

Магомедов Б.В. Черняховская культура Северо-Западного Причерноморья. — К., 1987.

Магомедов Б.В. Черняховское городище у с. Александровка // Днестро-Дунайское междуречье в I — начале II тыс. н. э. — К., 1987а. — С. 26—41.

Магомедов Б. Черняховская культура. Проблема этноса. — Lublin, 2001.

Магомедов Б.В. Городища-крепости ольвийской округи в позднеимское время // Borysthenika-2004. Мат-лы Междунар. научн. конф. к 100-летию начала исследований острова Березань Э.Р. фон Штерном. — Николаев, 2004. — С. 113—118.

Магомедов Б.В. Ольвия і варвари в пізньоантичний період // Археологія — 2007. — № 4. — С. 47—54.

Никитин В.И., Николенко И.Б. Отчет об охранных раскопках кургана эпохи бронзы у с. Погорелово Жовтневого р-на и могильника Черняховской культуры Новый Городок II Веселиновского р-на Николаевской обл. // НА ІА НАНУ. — 1987/65.

Россия. Полное географическое описание нашего Отечества / Под ред. В.П. Семенова. — СПб., 1910. — Т. 14: Новороссия и Крым.

Фабрициус И.В. Археологическая карта Причерноморья Украинской ССР. — К., 1951.

Шульцце Е., Магомедов Б.В., Буйських С.Б. Сіроглиняний посуд римського часу з поселень Ольвійської хори // Ostrogothica. Археологія Центральної і Восточної Європи позднеимського времени і епохи Великого переселення народів. — Харьков, 2009. — С. 101—151.

Надійшла 28.03.2013