

# До історії стародавнього виробництва

І.А. Готун, Ю.О. Грицик,  
О.М. Казимір, А.М. Сухонос

## ГОСПОДАРСТВО І ПОБУТ МЕШКАНЦІВ СЕЛИЩА ХОДОСІВКА-РОСЛАВСЬКЕ



*Проаналізовано основні галузі господарства мешканців середньовічного селища, зокрема й нетипові для такого роду населених пунктів, і розглянуто особливості побуту. Наводяться нові аргументи щодо високого рівня розвитку селищних структур давньоруської та монгольсько-литовської доби.*

*К л ю ч о в і с л о в а: середньовіччя, київські передмістя, поселення, господарство, побут, знаряддя.*

У фаховій літературі зверталась увага на тенденцію розглядати міста не тільки з боку їхньої відмінності від селищ, а й у певній єдності з останніми. Давньоруські міста були пов'язані з хліборобською округою тисячами зримих і незримих ниток. Для останньої вони були адміністративно-політичним, господарським і культурним центром. Міста Русі зростали за рахунок додаткового продукту, створеного в сільськогосподарському секторі економіки, та були колективними феодалними замками. Відтак, правильне розуміння соціально-економічної природи давньоруського міста багато в чому залежить від знання господарчої структури округи, її економічного й демографічного потенціалу, природних умов (Толочко 1989, с. 115; 1989а, с. 79, 233). Вивчення зв'язку міст з їхнім оточенням суттєво впливає і на подальшу розробку моделі власне самого давньоруського феодалізму. Причини виникнення та функціонування міст не можна повністю зрозуміти без вивчення сільської господарчої структури, її потенціалу, характеру й особливостей зв'язків околиці з міськими центрами (Моця 1990, с. 19; 1993, с. 24; 2011, с. 52—53).

За актуальності цієї тези для всіх середньовічних міст особливо важливим питанням специфіки оточення постає для Києва через його столичний статус. І хоча цій проблемі присвячено не одну працю, зокрема й фундаментальні розробки П.П. Толочка й І.І. Мовчана (Толочко 1972, с. 147—171; 1980, с. 114—163; 1983, с. 88—96; Мовчан 1993, с. 22—46, 125—160 та

ін.), в них висвітлено або територію в межах сучасного міста (Дорогожичі, Шелвова, Предславине, Угорське, Берестове, Китаєво, Клов), або досить віддалені пункти Київської землі. За спостереженням П.П. Толочка, це зумовлено тим, що окольні райони давнього Києва вивчені археологічно недостатньо, тож низку питань їх історико-топографічної характеристики не можна з'ясувати (Толочко 1972, с. 171), хоча Київська земля, незважаючи на постійну загрозу з боку кочовиків, мала досить високу щільність населення (Толочко 1980, с. 115).

Підсумовуючи роботи з давньоруської сільської проблематики та окреслюючи перспективи подальшого вивчення середньовічного села, О.П. Моця відзначав, що нині вдалося зафіксувати різноманітні типи поселень з певними соціально-економічними функціями, які досить суттєво різнилися. Серед них — населені пункти, мешканці яких (державні смерди) вибудовували свої стосунки з верхівкою суспільства через виконання різноманітних натуральних повинностей; села князівського домену; такі, що стояли ближче до відкритих торгово-ремісничих поселень типу Гньоздово та Бірки, але були приватними володіннями феодалів (Моця 1991). Фіксуючи соціально-економічне розмаїття сільських поселень на Русі, дослідники констатували вплив на їхню специфіку наближеності до великих водних магістралей, сухопутних торгівельних шляхів, кордонів, розміщення поряд з містами, замками тощо (Південноруське село... 1997, с. 34). І це зрозуміло, адже ці чинники визначали наявність чи відсутність контактів з іншоетнічним населенням, взаємопроникнення елемен-

© І.А. ГОТУН, Ю.О. ГРИЦИК,  
О.М. КАЗИМІР, А.М. СУХОНОС, 2013

тів матеріальної культури, можливе виконання мешканцями певних занять на користь сусіднього соціально-економічного чи політичного утворення як то охорона кордонів держави, обслуговування перевозу через річку, діяльність у межах функціонування міської чи замкової інфраструктури. Та й свіжу городину до столу столичного феодала навряд чи постачали з віддаленого прикордоння навіть за розміщення саме там його волості, тож, найвірогідніше, це відбувалося за рахунок ближніх передмість. Зрештою, ще донедавна саме найближча околиця обслуговувала столичний мегаполіс. Загалом же вплив хазяїна села, який мешкав у місті, на специфіку діяльності його мешканців добре видно за матеріалами розкопок детально вивчених регіонів. Указана обставина навіть призвела до постановки проблеми виділення «міської зони» в окрузі великих урбаністичних центрів (Моця 1990, с. 20; 1993, с. 27–28).

Зважаючи на висловлені міркування, постає запитання, якими були передмістя столиці в середньовіччі та чим вони відрізнялися від інших селищ. Відповісти на це нині досить складно з двох причин. Перша — що порівнювати — зумовлена вибором об'єкта, адже приміські осередки, наприклад Берестове й Дорогожичі, були різними за своїми соціально-економічними функціями. Друга — з чим порівнювати — пов'язана зі складністю пошуку матеріалу для зіставлення, оскільки розкопки давньоруських сіл призвели до розуміння відсутності серед них типового чи середньостатистичного. Крім того, поки що немає пунктів, про які ми мали б цілісну картину. Це спричинено станом вивчення і близьких до міста осередків, і віддаленіших. Не зовсім чіткі й критерії поділу сіл на приміські та решту. Водночас недавні масштабні розкопки поселень у Софіївській Борщагівці та біля Ходосівки дозволили зафіксувати досить неординарні явища. Відтак, перший крок до розв'язання вказаних проблем вбачаємо в характеристиці певних аспектів культури цих пунктів, що дасть матеріал для порівняння їх з іншими. Що ж до розміщення їх відносно міста, то нагадаємо міркування Б.О. Рибаківа, що саме городяни — майстри й купці, воїни та мореплавці — змінили давнє поняття крихітного сільського світу (в один день шляху!), розсунувши його межі до поняття «весь світ» (Рыбаков 1984, с. 317). Не вдаючись до дискусії з приводу такої обмеженості світогляду сільського населення та аналізу метричної складової «в один день шляху», відзначимо, що названі пам'ятки відповідають цій характеристиці, знаходячись

приблизно за 20 км від Києва давньоруської доби. Зупинимося на селищі біля Ходосівки в уроч. Рославське.

Пам'ятка частково вже охарактеризована (Готун 2008; Готун, Казимір 2010; Готун, Сухонос, Казимір 2013 та ін.). Крім того, результати її вивчення висвітлені в щорічних інформаційних повідомленнях про польові роботи, тож не будемо зупинятися на загальному її описі та історії досліджень. Відзначимо лише, що поселення датується рубежем XI/XII—XIV ст. і привертає увагу високим рівнем розвитку матеріальної та простеженої за деякими знахідками елементів духовної культури, частину з яких традиційна історіографія вважала притаманними лише міському населенню. Це — предмети озброєння та спорядження воїна і бойового коня, прикраси, зокрема й коштовні, та досить значна кількість як для незначної розкритої площі та ще й на невеликому дюнному селищі уламків скляних браслетів. У складі керамічного комплексу пам'ятки є фрагменти з одно- та двобічною поливою різних відтінків, привертає також увагу значна кількість уламків з окремими її смугами, краплями та бризками. Хоча знахідки полив'яного посуду відзначені на південноруських селищах, кількість такої кераміки з поселення Ходосівка-Рославське значно більша порівняно з іншими. Ще один аргумент на користь важливості вивчення цієї пам'ятки — специфіка її нашарувань з розвалами посуду, половинками горщиків та ін., що вказує на збереженість шару та на обставини потрапляння до нього таких знахідок. За різноманітних напрямів економічної діяльності мешканців, селище вкладається у виділений у результаті останніх досліджень південноруського села тип поселень з багатоструктурним високорозвинутим господарством і, відповідно, високим рівнем добробуту його мешканців. Раніше це простежувалося для великих сіл, тож фіксація подібного для невеликої дюнної пам'ятки стала дещо несподіваною. Для розуміння досліджуваного соціально-економічного феномену варто розглянути його крізь призму господарства й побуту, тобто середовища, в якому, за влучним висловом І.Є. Забеліна, лежать зародки всіх так зв. великих подій, зачатки розвитку та всіляких явищ суспільного та політичного життя (Забелин 1990, с. 36). Оскільки вироби з чорного металу та їх застосування висвітлено в спеціальній роботі (Готун, Сухонос, Казимір 2013), зупинимося на інших знахідках.

Основою середньовічної економіки було сільське господарство, тож розпочнемо ана-

ліз діяльності мешканців селища з цієї галузі. Однак тут одразу натрапляємо на термінологічні труднощі, пов'язані з тим, що вважати сільським господарством: виробництво продуктів харчування як механічної суми рільництва й тваринництва, продукцію господарства селянської родини, помножену на їх число, чи весь спектр економічної діяльності мешканців аграрної зони? Перший підхід дещо примітивний, оскільки не враховує всі аспекти. За його межами лишається, приміром, зберігання продуктів, що має розглядатися разом з аграрною сферою, не враховується й виготовлення мішків, кошиків тощо для збирання врожаю. Якщо ж говорити про третій аспект, то зазвичай у складі багатоструктурної економіки виробництво власне продуктів харчування поєднувалося з ремеслами та промислами, що досягли високого рівня розвитку (як це показало вивчення середньовічного села, здійснене протягом останньої чверті минулого століття) та не завжди переважало порівняно з рештою галузей. Тож другий аспект, сформульований В.Й. Довженком як поєднання землеробства, скотарства й промислів з домашнім ремеслом (Довженок 1961, с. 213), видається найбільш вдалим, хоча сільське ремесло, очевидно, виходило за межі домашнього. Зрештою, роботи на пам'ятці дали матеріали, що вказують на розвиток багатьох галузей незалежно від того, як їх оцінювати в теоретичному аспекті.

**Рільництво.** На селищі виявлено лопаткоподібний черешковий наральник від особливого різновиду рал з полозом, що належить до типу широколопатевого масивних наконечників з порівняно короткою лопаттю (Краснов 1987, с. 54, рис. 31, 2; Древняя Русь... 1985, с. 235, рис. 83, 20), та аналогічний виріб із втраченим черешком (Готун, Сухонос, Казимір 2013, с. 186, 196, рис. 1, 1, 7). Відтак, не має сумнівів щодо рільничої галузі серед занять мешканців. Водночас розміщення селища серед обширної заболоченої заплави Дніпра та й тип цих знарядь дозволяють вважати, що зернове господарство якщо й розвивалося, то не було основним у господарському спрямуванні. На кераміці, за спостереженнями Г.О. Пашкевич і С.А. Горбаненка, є відбитки зернівок жита, пшениці, ячменю й проса, але вони стануть доказом культивування цих видів у тому разі, коли буде доведено місцеве виробництво посуду. На збирання зернових міг би вказувати виявлений у шарі фрагмент серпа, але за незначних розмірів уламка він може походити і від серпа, і від коси. Те само стосується й за-

лізної трикутної в перетині пластини (Готун, Сухонос, Казимір 2013, с. 187, 196, рис. 1, 9, 11).

**Тваринництво.** Виявлена в шарі коса з трьох уламків (там само, рис. 1, 5) дещо відрізняється від давньоруських кіс-горбуш, але має віддалені аналогії серед знахідок останньої чверті I тис. (Горбаненко, Пашкевич 2010, с. 216, рис. 7, 12). Такі вироби в Русі традиційно відносять до знарядь для заготівлі сіна (Давня Русь... 1985, с. 225), тож косу можна вважати показником розвитку на селищі тваринництва, що й не дивно за наявності навколо обширних луків і узлісь. З цією галуззю умовно можна пов'язати також зафіксовані тут вухналі та збруйні кільця. У складі стада О.П. Журавльов визначив свійських бика, вівцю, козу, свиню та коня.

**Мисливство.** Самі умови розміщення пам'ятки сприяли розвитку цієї галузі. О.П. Журавльов, О.Г. Сенюк і А.В. Мішта серед матеріалів з поселення виявили кістки зайця, бобра, вовка, лисиці, ведмедя, куниці, вепра, видри, оленя, козулі, лося, тура, борсука, водяної полівки та ін. З-поміж кісток птахів С.Ю. Тайкова відзначила представників качиних та інших видів, зокрема тетерука, глухаря, лебедя-шипуну, сірої гуски, свища, слукви, нерозня, крижня, черні червоноголової, ширококоніски, чирка-тріскунця, чирка-свистунця, креха малого та ін. Показово, що частина кісток могла належати домашній качці, яку в селищі могли розводити поряд з домашньою куркою, але мисливської здобичі в кухонних відходах значно більше ніж продукції птахівництва (Тайкова 2009, с. 290).

Крім кісткових решток, про цю галузь можуть свідчити наконечники стріл. Розповсюджені у VIII—XVI ст. залізні вироби, подібні до нашого (Готун, Сухонос, Казимір 2013, с. 191—192, 200, рис. 6, 4), віднесеного до типу 2 (втулкові двошипні), були призначені для враження воїна без захисного обладунку, але могли використовуватись і в полюванні на великого звіра (Медведев 1966, с. 56, 157, табл. 23, 1; 30, 2). Для полювання на хутрових, хоча і з можливістю бойового застосування, призначений роговий втулковий наконечник стріли. Довжина його 29,5 мм, діаметр 14,0 мм, глибина втулки 13,0 мм (рис. 1, 2). Він схожий на тип 1 (кулеподібні конічні), але має більш виражене пірамідальне вістря, та на тип 5 (томари тупі масивні). На думку фахівців, перші досить розповсюджені та побутовали від I тис. до н. е. до середини XVI ст., другі, які також неодноразово траплялися при розкопках, відомі для

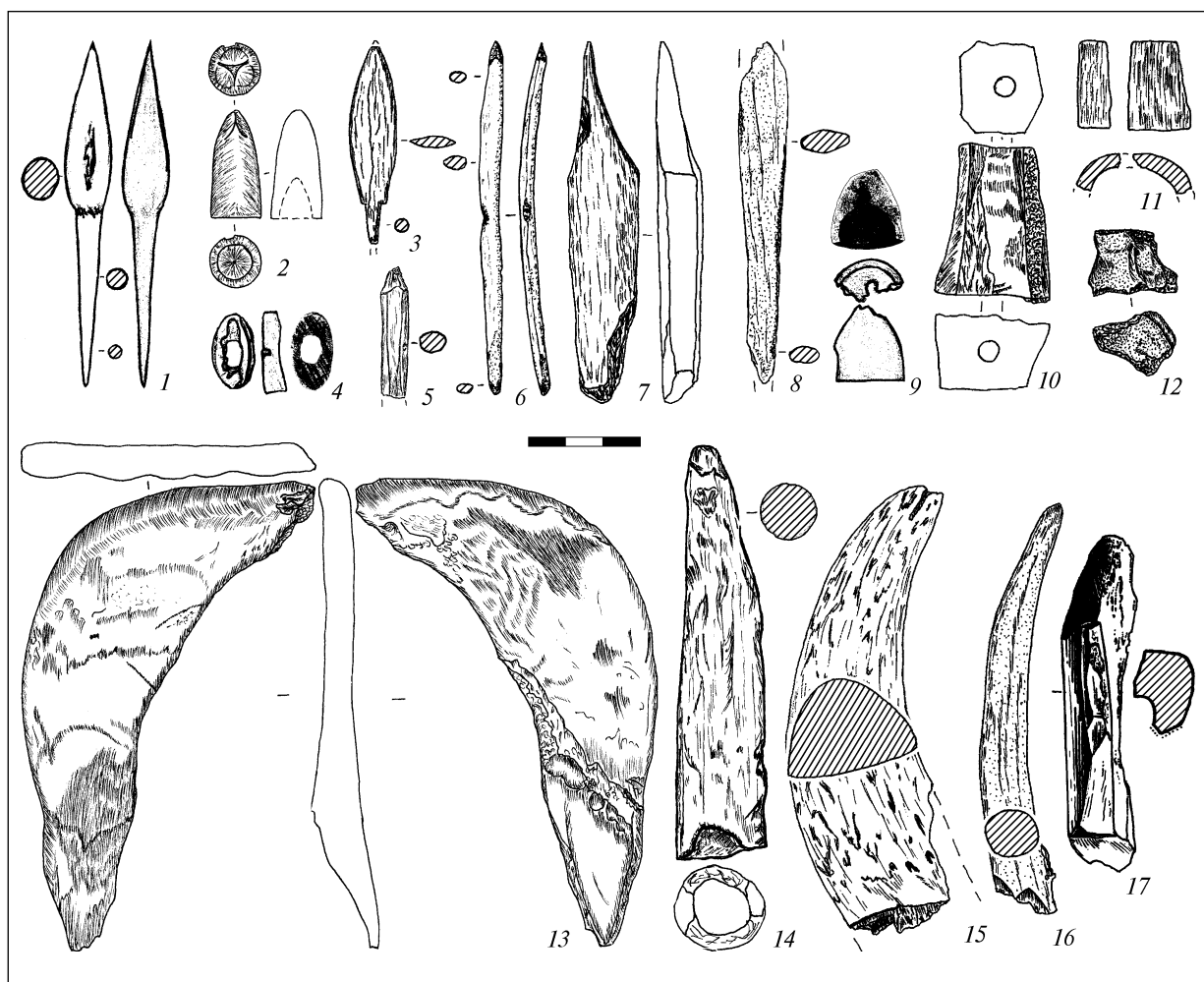


Рис. 1. Ходосівка-Рославське, вироби з кістки та рогу

X—XIV ст. (Медведев 1966, с. 87, табл. 22, 2; 28, 27). Інший роговий наконечник стріли — черешковий, круглий у перетині, з черешком діаметром 1,0—8,0 мм і вістрям розмірами  $44 \times 1$ —11 мм, довжина його 93 мм (рис. 1, 1). Він належить до типу 8 (кулеподібні конічні з черешком) і, на думку дослідників, також призначався що для полювання, що для бойових дій (Медведев 1966, с. 88, табл. 22, 33). Ще один роговий наконечник стріли завдовжки 43 мм має видовжену листкоподібну форму. Він овально-еліпсоподібний у перетині, завширшки 13 мм і завтовшки 4 мм, з круглим у перетині упором для древка діаметром 5 мм і черешком завдовжки 10 мм (рис. 1, 3). Подібні вироби з дещо чіткіше вираженим ромбічним перетином і ближчими до асиметричного ромба зовнішніми обрисами вважають наслідуванням ромбічних наконечників, що дублюють чи копіюють залізні пласкі стріли, та відносять до типів 40, 41 і 46 (Медведев 1966, табл. 30; 36; 37). Стріли, зафіксовані в місцях виявлення

їхніх прототипів, використовувались і на полюванні, і в військових сутичках, а загалом на Русі відомі серед старожитностей XII та XIV ст. (Медведев 1966, табл. 22, 27; 28, 34). У матеріалах Києва такі походять з комплексів, для яких не встановлено вузької дати (Сергеєва 2011, с. 110—111, 222, табл. 51, 13), а серед знахідок із Воїня схожу форму мав виріб з приплюснутим черешком. Недбале виготовлення схилило дослідників до припущення про його належність до продукції кустарного ремесла (там само, рис. 15, 11). Описані наконечники зафіксовані на селищі в шарі та заповненні об'єктів 9 і 41. Зрештою, в полюванні могли скористатись і виробом суто воєнного призначення, тож не виключена належність до цієї галузі й інших виявлених тут стріл. На цьому наголошували фахівці, на думку яких навіть спеціалізовані бойові броньбійні стріли могли ефективно застосовувати і на полюванні (Петраускас 2006, с. 148). Мабуть, саме цим, з урахуванням імовірного використання дерев'яних стріл, мож-

на пояснити незначну кількість наконечників, що мали винятково мисливське призначення.

**Рибальство.** Як і в попередньому випадку, йому сприяло розміщення селища. За спостереженнями Є.Ю. Яніш, середньовічні його мешканці ловили осетрів, линів, сомів, шук, судаків, сазанів, окунів, лящів і плітку. Крім залізного гачка (Готун, Сухонос, Казимір 2013, с. 187, 197, рис. 2, 1), вкажемо на важки для рибальських сіток, зрідка відомих на давньоруських селищах Середнього Подніпров'я (Петраускас 2006, с. 157).

У матеріалах розкопок 2007—2011 рр. маємо сім фрагментів керамічних важків (рис. 2), що походять з поверхні пам'ятки, культурного шару та заповнення об'єкта 7. Вони зазвичай округлобоко-циліндричної форми, коричневого кольору, з шерехато-загладженою поверхнею. За чотирима виробами висота становила 35—51 мм, діаметр основ 16—30 мм, бочка — 24—40 мм (три по 40 мм), отвору — 15 мм. Подібні відносять до знарядь промислів доби Київської Русі (Древняя Русь... 1985, с. 242, табл. 90, 4). За аналогії можна назвати знахідки зі Старої Рязані та селищ Рязанської землі (Даркевич, Борисевич 1995, с. 428, табл. 151, 7; Тропин 2004, с. 151, рис. 81, 1—3, 5—7, 13—17). Користувалися такими й раніше: вони відомі в донських слов'ян переддержавного періоду (Винников 1995, рис. 14, 9). Виріб подібного призначення виявлений у шарі селища й 2012 р. Він виготовлений із чималого уламка масивної стінки посудини бронзової доби, тож хронологія важка не визначена, але не виключено повторне використання давньоруським населенням давньої речі.

Свинцеві важки різноманітніші за формою. Один виготовлено зі згорнутої в трубку пластини завтовшки 3,0—5,0 мм. Висота його 23 мм, внутрішній діаметр 10 мм (рис. 3, 14). Інший неправильної приплюснutoї циліндричної форми з нерівною поверхнею та отвором діаметром 10—12 мм, дещо зміщеним від середини, висота його 6,0 мм, діаметр 35 мм (рис. 3, 6). Обидві знахідки мають аналогії серед матеріалів давньоруських пам'яток Південного Подніпров'я (Козловський 1992, с. 65, рис. 33, 1, 2, 4, 5). Не виключено, що за важок слугував виявлений у шарі свинцевий виріб неправильної зрізано-напівкулястої форми з нерівною поверхнею та дещо ввігнутою основою заввишки 9 мм і діаметром 16—17 мм, діаметр отвору 4—5 мм (рис. 3, 8). Ще один схожий свинцевий виріб — зрізано-біконічний, низенький, з нерівною поверх-

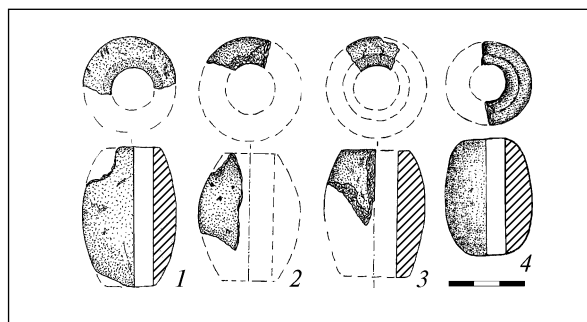


Рис. 2. Ходосівка-Рославське, зразки уламків керамічних важків

нею заввишки 9—10 мм, діаметр ребра 20 мм, основ — 17 мм і 10 мм, отвору — 5 мм (рис. 3, 7). Подібні вироби датуються слов'яно-руською добою (на пам'ятках півночі Русі вони побутували до XIV ст.) та інтерпретуються як важки, прясельця, пломби, гудзики, ворварки чи гирки (Болсуновский 1898, табл. 11, 25; Путешествие... 1971, с. 116; Седова 1981, с. 156—158; Козловський 1992, с. 65, рис. 33, 14—19; Зоценко, Брайчевська 1993, с. 75—77; Прищепа 2011, с. 157, рис. 155 та ін.). Аналогії з сільських поселень є в Автунічах, де виріб прикрашено врізними радіальними лініями й концентричними колами (рис. 3, 9), Софіївській Борщагівці (рис. 3, 10, 11) та інших пам'ятках. Імовірно, важком слугувала виявлена в шарі згорнута в трубку пластина неправильної форми завдовжки 34 мм, ширина її 16—18 мм, товщина 2,5 мм (рис. 3, 15). Ще одна, також із культурного шару та неправильної форми, складена вдвоє, має довжину 28 мм, ширину 11—13 мм і товщину 6 мм (рис. 3, 13). Привертає увагу виявлений у шарі шматок свинцю розмірами 25 × 25 × 12 мм, наявність отвору в якому не виключає подібного призначення (рис. 3, 12). Ще один свинцевий виріб із шару мав форму півкулі діаметром 40 мм (рис. 3, 4). Його масивність схиляє до думки, що це, ймовірно, частина кістенья, а не важка, хоч останнє також не виключено. Водночас знахідка може бути відливкою якогось іншого призначення.

Варто згадати й свинцеві пластини (рис. 3, 17—27, 30—33, 43), аналогічні згорнутим у трубку для важків, але дещо вужчі. У 2007—2011 рр. у культурному шарі, в заповненні об'єктів 2, 4, 9, 33 і 36 та поблизу їхніх заглиблених частин таких виявлено 16 екз. Розміри їх 30—66 × 4—31 мм, товщина переважно 1—3 мм. Показова виявлена в шарі: прямокутної форми з закрученим краєм завдовжки 53 мм, її ширина 17 мм, товщина 1,0 мм (рис. 3, 19). Частина дослідни-

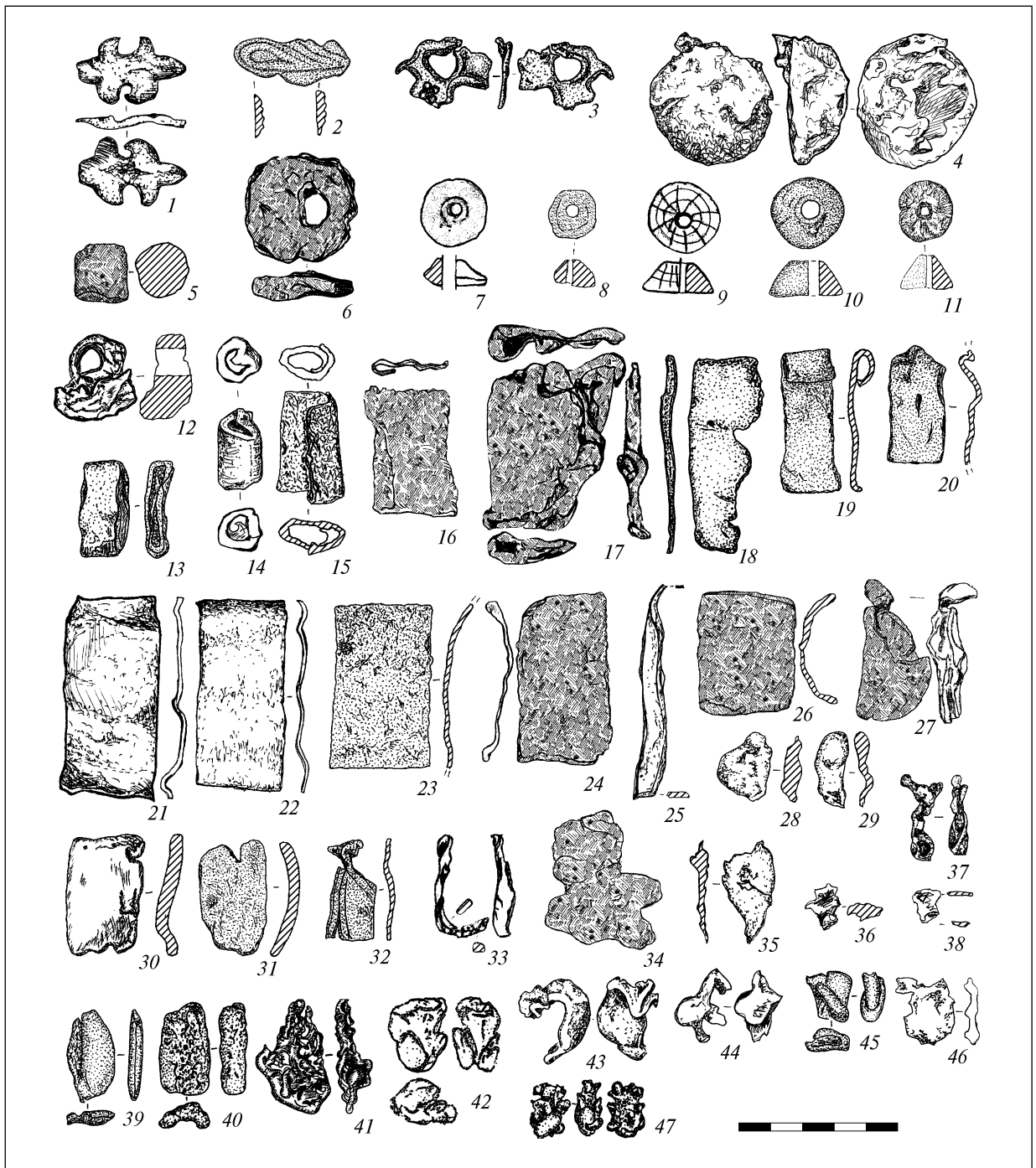


Рис. 3. Свинцеві вироби, виплески й шматки з сільських поселень: 1–8, 12–15, 17–47 – Ходосівка-Рославське; 9, 16 – Автуничі; 10, 11 – Софіївська Боршагівка

ків такі вироби трактують як заготовки важків (Козловський 1992, с. 65, рис. 33, 6). Але свинцеві пластини могли використовувати при карбуванні кольорового металу, обробці бурштину та ін. Як аналогію з сільських поселень Середнього Подніпров'я можна навести виріб з Автуничів (рис. 3, 16), інтерпретований як допоміжне пристосування для кольорової металообробки (Готун, Петраускас 1995, с. 27).

Мешканці селища Ходосівка-Рославське, вочевидь, займалися й збиральництвом, але стверджувати це можна лише з суто логічних міркувань, оскільки археологічні сліди цього промислу мало вловимі, а випадки фіксації, наприклад шкаралупи ліщинових горіхів у давньоруському колодязі в Автуничих (Моця та ін. 2000, с. 108), виняток, а не правило. Зважаючи на довколишні ліси та лугове різнотрав'я мож-

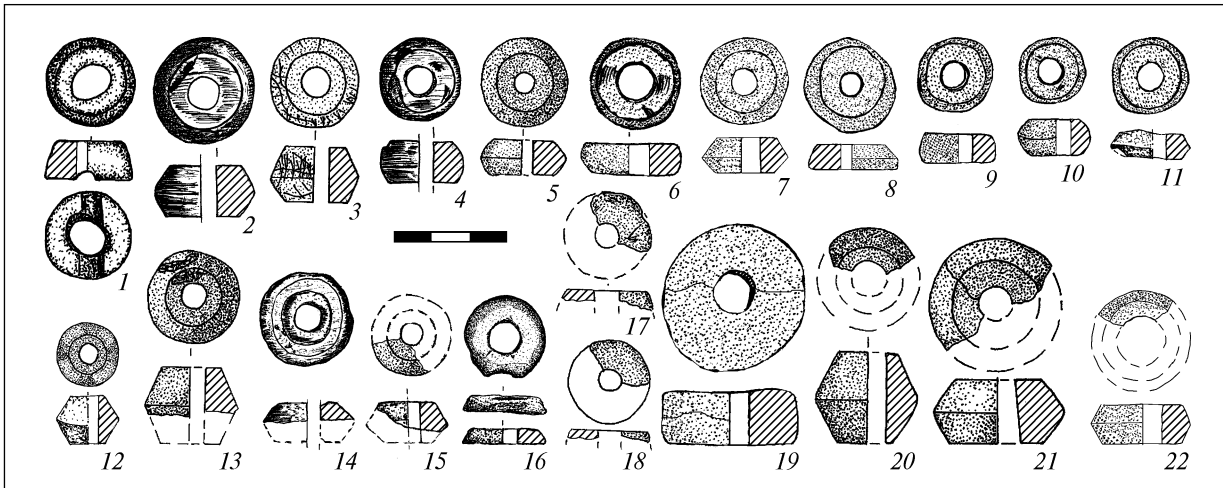


Рис. 4. Ходосівка-Рославське, прясельця та їхні уламки (1–11, 13–18 — пірофіліт, інше — кераміка; 22 — знахідка з Автуничів)

на припустити й заняття бортництвом і заготовлюю підсобних матеріалів — барвників, дубильних речовин тощо.

Суттєве місце, поза сумнівом, серед занять населення селища посідало **прядіння й ткацтво**. У той час, як сліди другого з використанням верстатів зафіксувати складно (хіба що у вигляді обгорілих дерев'яних деталей останніх чи кістяних цівок), перше добре простежується за знахідками прясельця. У культурному шарі та заповненні об'єктів 24, 31 і 41 виявлено 17 цілих і фрагментованих пірофілітових прясельця (рис. 4, 1–11, 13–18). Форма їх зрізано-біконічна чи похідна від неї, є вироби округлобокші. На двох зроблено насічки. Діаметр ребра від 19–21 до 27–30 мм, основ — 15–22 мм, отвору — від 5–6 до 9–13 мм, висота від 7–8 до 13–14 мм. Дещо відрізняється від решти прясельця зрізано-конічної форми з діаметром основи 23 мм заввишки 8–9 мм і діаметром асиметричного отвору 10–13 мм із заглибленням  $2,0 \times 3,0 \times 23$  мм на нижній поверхні (рис. 4, 1). Один із виявлених у шарі біконічних виробів мав висоту 13 мм за діаметра ребра 17 мм, основ 10 мм і отвору 6,5 мм (рис. 4, 12). Найімовірніше, в цьому разі маємо справу не з прясельцем, а пірофілітовою намистиною. Подібні знахідки відомі на давньоруських пам'ятках і в складі намиста чи в області ший кістяка в похованнях (Петраускас, Готун 2001, с. 143–144). Близький за розмірами до попереднього й округлобоко-біконічний виріб заввишки 7,0 мм за діаметра ребра 19 мм, основ 16 мм, отвору 7,0–8,0 мм (рис. 4, 10).

На прикладі знахідок із Переяслава та його околиць пропонувалося виділяти знаряддя біконічної, бочкоподібної, шайбо- або дис-

коподібної та трапецієподібної форми з цілком слушним застереженням, що останньої вони, ймовірно, набували при розколюванні біконічного чи бочкоподібного виробу. Відома незначна кількість і кулястих знахідок (Павленко 2001, с. 38–39). Цей підхід видається термінологічно не найвдалішим, оскільки трапецієподібне прясельце у двовимірній системі (тобто в поперечному перетині) в об'ємній буде зрізано-конічним, а біконічне (точніше зрізано-біконічне) — бітрапецієподібним у площинному зображенні, так само як кулясте — круглим. Відповідно, шайбоподібне буде циліндричним за тримірною характеристикою та прямокутним за двомірною. Наголошувалося також, що серед слідів виробництва прясельця на Овруцькому кряжі є винятково зрізано-біконічні знаряддя, що призвело до припущення, що бочкоподібних обрисів вони набували в процесі експлуатації (Павленко 2001, с. 39; 2008, с. 248). Водночас є дані, що в одній із колекцій таких виробів було більше третини, а ще 19 екз. із 91 біконічного мають нечітко виражене заокруглене ребро (Павленко 2001, с. 39). З погляду на наведені дані варто зауважити, що відсутність виробів певної форми серед якоїсь сукупності знахідок ще не свідчить про відсутність їх в інших добірках. Крім того, подібних обрисів могли надавати спрацьовані різці. Відтак, питання про походження форми знаряддя лишається відкритим. Тут ще раз наголосимо, що на селищі Ходосівка-Рославське є вироби різних обрисів. Щодо зв'язку діаметра отвору виробів з рештою їхніх параметрів (висотою, кутом нахилу, діаметром ребра та основ), то за аналізом слідів виробництва його не простежено (Павленко 2008, с. 248).



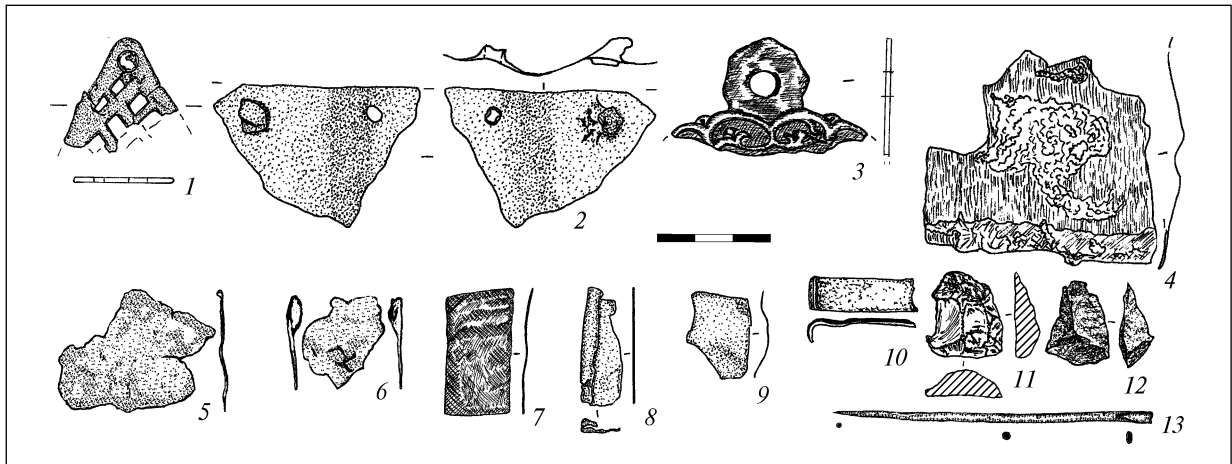


Рис. 5. Ходосівка-Рославське, уламки виробів з кольорового металу

Із заповнення об'єкта 9 також походить керамічне прясельце (склеєне з чотирьох уламків) з уламка стінки візантійської амфори. Поверхня світло-коричнева, заглажена, висота 8,0 мм, діаметр 35 мм, отвору — 10 мм (рис. 4, 19). За висновком В.В. Булгакова, амфори, як використана для прясельця, виготовляли в майстернях на південний схід від Константинополя, біля візантійських Хори й Ганоса. В комплексах Середнього Подніпров'я вони датуються від середини X чи кінця XI до XIII ст., а середина XIII ст. маркує верхню межу вторинного, побутового використання посуду.

Є також два уламки керамічного прясельця біконічної форми низьких пропорцій сіро-коричневого кольору із заглаженою поверхнею заввишки 17 мм, діаметр ребра 28—30 мм, основ — 22—23 мм, отвору — 7—10 мм (рис. 4, 21) і фрагмент біконічного високих пропорцій сірого кольору з домішкою піску в тісті заввишки 23 мм, діаметр ребра 26 мм, основ — 8 мм, отвору — 6 мм (рис. 4, 22). Зважаючи на наявність на селищі поодиноких уламків посуду I тис., їх варто відносити до слов'янської доби, хоча як виняток такі трапляються на давньоруських пунктах, але поза відповідним контекстом. Прикладом можуть бути Автуничі, де ранньослов'янські матеріали відсутні не лише в нашаруваннях, а й в околицях пам'ятки, але там виявлено фрагмент біконічного прясельця (рис. 4, 22).

Логічно припустити, що в умовах натурального господарства населення для забезпечення побутових потреб займалося **вичинкою шкур і хутра**. На це вказує наявність відповідних кісток у складі остеологічної колекції. А одну зі знахідок у заповненні об'єкта 24 можна ототожнити з чинбарським чи лимарським інструментом. Знаряддя зі зрізаним дугоподібним краєм ви-

готовлене зі щелепи молодої свині (визначення О.П. Журавльова), довжина його 131 мм, ширина 22—40 мм, товщина 7 мм (рис. 1, 13). Воно могло слугувати скреблом (скобелем) і використовуватися для міздрування, вигладжування та лоювання шкури. Так витлумачено подібні знахідки з шарів XVII—XVIII ст. на вул. Дж. Дудаєва у Львові, інтерпретовані як можливий осередок обробки шкур (Мацкевий, Войнаровський 2007, с. 362).

Подальша обробка шкур і виготовлення з них виробів простежується за кістяними проколками з культурного шару. Одна з них, із трубчасті кістки великого копитного, має довжину 98 мм, ширину 20 мм і товщину 11 мм (рис. 1, 7), інша, з ребра дрібного ссавця, завдовжки 90 мм за ширини 5—6 мм і товщини 4—5 мм (рис. 1, 6). Хоча такі проколки побутовали віддавна, цілком можливо вони належать до середньовічного часу. Заготовка ще однієї проколки з ребра дрібного ссавця (довжина 34 мм, діаметр 5—6 мм), загостреної та з частково поправленою поверхнею (рис. 1, 5), знайдена в заповненні об'єкта 22, що й визначає її хронологію.

Як у вказаній галузі, так і в інших використовували шила та швайки, які також відомі на селищі (Готун, Сухонос, Казимір 2013, с. 188). Саме застосуванням їх, імовірно, можна пояснити нечисельність проколок.

**Виготовлення одягу** та його ремонт маркується залізними голками. Відзначалося, що масивніші з них могли бути не кравецькими знаряддями, а фібулами, шпильками тощо (там само, с. 190). Із заповнення об'єкта 9 походить бронзова голка з округлого в перетині стрижня зі сплющеним краєм з відламаним вушком. Довжина її 82 мм, товщина близько 2,0 мм (рис. 5, 13).



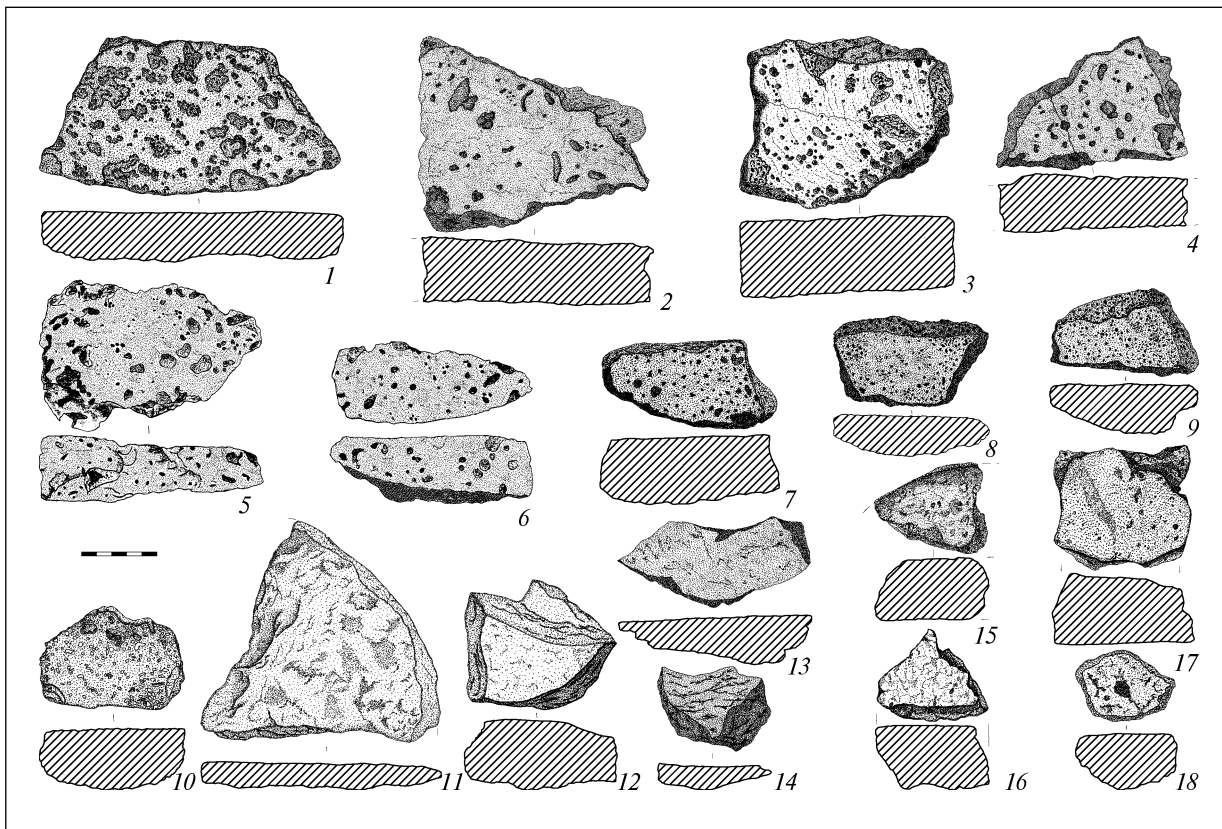


Рис. 6. Ходосівка-Рославське, фрагменти жорен (1–6 — аргиліт(?); 7–10, 15, 16 — діатоміт(?); 11–14 — пірофіліт; 17 — кристалічна порода; 18 — граніт)

**Приготування харчів** і пов'язані з цим дії репрезентовано значною колекцією кераміки — кухонним, столовим і тарним посудом. Є фрагменти з одно- та двобічною поливою різних відтінків, а також значна кількість уламків з окремими її смугами, краплями й бризками (Гуць 2011 та ін.). Іноді краплі поливи є з двох боків мікроотвору в стінці посудини, через що висунено припущення про ремонт гончарних виробів полив'яною масою (Готун, Сухонос, Казимір 2011, с. 90). За висновком В.В. Булгакова, на селищі є фрагменти візантійських амфор і полив'яного глека причорноморського виробництва.

Мешканці селища користувалися також дерев'яним посудом, зокрема бондарним, про що свідчать окуття, дужки і вушка відер чи цеберок (Готун, Сухонос, Казимір 2013, с. 189, 197, рис. 3, 10–13). Наявність відповідних інструментів указує на побутування різьбленого посуду, а знахідки з розташованого неподалік селища в Софіївській Борщагівці (Казимір, Готун 2011, с. 165) — на ймовірність використання токарного.

Скляний посуд представлений поки що вінцями кубка. Не виключено, що виявлений

у шарі фрагмент бронзової підтрикутної пластини розміром 55 × 35 мм і завтовшки 0,5 мм з отвором діаметром 5,0 мм і ще один із заклепкою діаметром 9,0 мм біля краю (рис. 5, 2) походять від металевого посуду, хоч їх незначна товщина дозволяє вбачати в них, імовірно, деталі окуття.

Зерно розмелювали за допомогою жорнового постапу, на що вказують 107 уламків каменів зі слідами ротації. В шарі та заповненні об'єктів 2, 4, 7, 9, 15, 33, 36, 41 і поблизу них зібрано 86 фрагментів аргилітових жорен (рис. 6, 1–6). Подібні знахідки відносили до керамічних і часто до туфових, але петрографічне вивчення колекції з Автуничів показало, що їх виготовлено з осадових порід — аргилітів (Готун, Петраускас, Черниш 1996). Маємо також дані щодо матеріалу побузських жорен із зювітами Іллінецького метеоритного кратера (Климовский, Гуров 2001). Відтак, до фахового опрацювання нашої колекції матеріал визначено умовно та стосується те наповненої кавернами й пустотами коричневої породи. Серед уламків є досить великі (146 × 130 × 29 мм) і менші (46 × 42 × 40 мм), а іноді сколи з робочої поверхні зі слідами ротації. До них, імовірно, слід відносити й виявлені

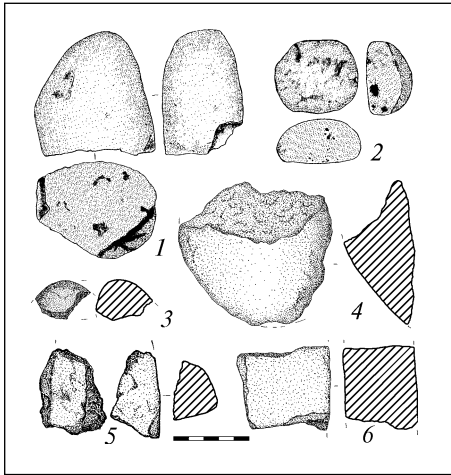


Рис. 7. Ходосівка-Рославське, розтиральники та фрагмент кам'яного знаряддя (1 — пісковик; 2—6 — граніт)

ну в культурному шарі значну кількість шматків указаної породи без робочої поверхні.

Значно менше (12 екз.) у культурному шарі та заповненні об'єктів 4 і 23 зафіксовано фрагментів пірофілітових жорен (рис. 6, 11—14) різного розміру. Віднести їх до цієї категорії можливо через наявність пласкої поверхні з насічками, іноді — слідів краю диска чи отвору. До таких виробів, імовірно, належить частина шматків шиферу без характерної робочої поверхні. Значно меншу кількість цих знахідок порівняно з попередньою групою можна пояснити фізичними властивостями породи, необхідністю відновлювати насічки на пірофілітових жорнах на відміну від аргилітових.

З культурного шару походить сім уламків діатомітових? жорен (рис. 6, 7—10, 15, 16). За подібності до аргилітових їм притаманна більш дрібнодисперсна структура з наявністю діатомових організмів. Точно визначити цю породу буде можливо після спеціального вивчення знахідок. Незначне їх число на тлі попередніх двох груп, очевидно, спричинене крихкістю цього матеріалу.

Також є виявлені в шарі фрагменти гранітних жорен розмірами  $65 \times 47 \times 35$  мм (рис. 6, 18) і витесаних із кристалічної породи світло-сірого кольору розмірами  $90 \times 74 \times 43$  мм (рис. 6, 17). Такі вироби поодинокі й на інших пам'ятках, що зумовлено складністю виготовлення їх із щільного матеріалу та поновлення насічок на робочій поверхні, а також крихкістю породи, обробка якої супроводжувалася значним відсотком браку.

Відомо, що застосування ротаційних жорен замість розтиральників і зернотерок було

прогресивним явищем і стало, певною мірою, революційною подією. Але не виключено, що іноді користувалися й останніми. Зокрема, в заповненні об'єкта 24 виявлено фрагмент виготовленого з кристалічної породи розтиральника зі спрацьованою поверхнею розмірами  $97 \times 88 \times 8$ — $43$  мм (рис. 7, 4). Хоча подібні вироби побутували здавна, контекст знахідки не виключає використання його давньоруським населенням. З іншого боку, з огляду на наявність на поселенні знахідок ранішого часу, не виключено, що камінь потрапив у заповнення випадково або його використали повторно.

У шарі та заповненні об'єктів 8 і 9 виявлено ще чотири розтиральники: три також із кристалічної породи (рис. 7, 2, 3, 5), а один із пісковика (рис. 7, 1). Хронологія їх так само не визначена, але це не виключає їх використання і за середньовічної доби.

Специфіка натурального господарства за доби середньовіччя передбачала **обробку дерева й кістки**, стосовно яких відзначено подібність техніки виробництва та застосовуваного інструментарію (Археологія... 2012, с. 288). Зрозуміло, що вишукані складні вироби виготовляли в спеціалізованих майстернях. Але очевидно, що люди не зверталися до фахівця за вудилищем чи кілком для тину. Це стосується й простих кістяних виробів. Якщо згадані рогові наконечники стріл, імовірно, були продукцією майстерні відповідного профілю (за винятком листкоподібного, що справляє враження кустарного, як і схожий на нього з Воїнської Греблі, про який уже йшлося), то проколки виготовляли самотужки.

До місцевих виробів, мабуть, варто віднести й кістяне руків'я з культурного шару розміром  $90 \times 13 \times 9$  мм (рис. 1, 8) без слідів експлуатації та відсутньою робочою частиною. Воно виготовлене з трубчастої кістки великої копитної тварини. Чітка хронологія знахідки не визначена, але подібні відомі на пам'ятках давньоруської доби.

Про обробку на селищі кістки й рогу свідчать також два фрагменти трубчастого виробу з рогу оленя завдовжки 23 мм (рис. 1, 11). Подібні відносять до обіймиць, які не мають усталених стандартів і в давньому Києві траплялись у нашаруваннях XI—XII ст. (Сергеева 2011, с. 120—121, 230, табл. 59, 6, 10, 11, 14, 15). У шарі виявлено також фрагмент рогу оленя завдовжки 41 мм за ширини 22 мм і товщини 20 мм, обпиляного з двох боків і підтесаного з трьох, що надає йому неправильно-пірамідального обрису, з просвердленим у центрі отвором діа-

метром 6 мм (рис. 1, 10). Знахідка відноситься до хронологічно невизначених, хоча подібні є серед матеріалів давньоруських кісткорізів. Ще є фрагмент обпиляного рогу оленя також із культурного шару (рис. 1, 14). Хронологія знахідки теж не визначена, але подібні відомі з давньоруських комплексів Київського Подолу (Сергеева 2011, с. 183, табл. 12). У заповненні об'єкта 41 знайдено оброблені фрагменти рогів барана та козулі (рис. 1, 15, 16), а сліди обробки простежені й на фрагменті таранної кістки дрібної рогатої худоби (рис. 1, 12). Сліди утилізації простежені В.Б. Панковським і на виявленому в шарі діафізи довгої трубчастої кістки верхнього відділу кінцівки великої копитної тварини (рис. 1, 17). Привертає увагу таранна кістка бобра з просвердленим отвором, що, очевидно, була амулетом. Її обробка на цьому селищі не доведена, те саме стосується й підвісок із просвердлених ікла лисиці та хребця щуки.

Продукція цієї галузі простежується і за знахідкою в заповненні об'єкта 7 ножа з пласкою овально-еліпсоподібною кістяною (роговою?) «гардою» з отвором 5 × 8 мм зі слідами розпилювання на одному боці. Розміри її 19 × 9 × 5 мм (рис. 1, 4). Виявлено також ніж з таким руків'ям, але поганої збереженості. Термін «гарда» тут не зовсім доречний, оскільки йдеться про пластину між клинком і торцем дерев'яного руків'я. Подібні вироби відомі серед матеріалів давньоруської доби, зокрема з Ярославля, де названі обіймицями (Археология... 2012, с. 121). Але й ця назва теж не найвдаліша, адже деталь не охоплює руків'я кільцем, а лише прилягає до нього. Зрештою, незалежно від дефініції, знахідки маркують розвиток відповідної галузі. Варто лише додати, що їх, можливо, не виготовляли на селищі, а вони потрапили сюди разом з довізними ножами.

Спеціальних інструментів для різьблення кістки не виявлено, а ножі чи бруски для заточки, що могли використовуватись у цій галузі, надто універсальні, аби їх чітко можна було диференціювати.

Зважаючи на роль дерев'яних виробів у середньовічному господарстві, на селищі, безперечно, провадили обробку деревини. Однак через невцілілі вироби про це можна говорити лише з суто логічних міркувань, зокрема й життєвого шляху людини від дерев'яної коліски до дерев'яної домовини та за знахідками відповідних інструментів. На селищі вони представлені свердлами, ложкорізами й теслами (Готун, Сухонос, Казимір 2013, с. 187, рис. 1, 3,

4, 6, 10). Втім, риси останніх, як уже зазначалося, дозволяють припустити іншу інтерпретацію цих знарядь.

Так само логічно припусти, що тут виготовляли й ликові вироби. Суттєво, що залишки ликових мотузка й кошика на поселенні Автуничі було виявлено після дослідження площі в 20 тис. м<sup>2</sup> та в колодязі й насичених ґрунтовими водами нижніх ярусах кар'єрів-глинищ.

Розвиток **будівельної справи** на селищі фіксується за котлованами заглиблених споруд і слідами наземних. Показові житло з глинобитною піччю (Готун 2008, с. 27—29) і майстерня з обробки бурштину (Готун, Сухонос, Казимір 2010, с. 112—115). Відсутність дерев'яних конструктивних деталей унеможливує аналіз конкретних прийомів домобудівництва. Тут використовували деякі зі знарядь універсального призначення та частину деревообробних інструментів. Деякі деталі будівель простежуються за цвяхами, яких у 2007—2011 рр. зібрано близько 80, дверними пробоями, скобами тощо (Готун, Сухонос, Казимір 2013, с. 190—191, 198, рис. 4, 12—14, 16).

Низка речей відноситься до **знарядь універсального призначення**. Це сокири, ножі тощо (там само, с. 188, 196, рис. 1, 8). Зокрема шила та швайки могли бути інструментами шевця і так само шорника, якщо сільське ремесло Русі досягло такого ступеня спеціалізації.

З різними галузями пов'язані й численні точила для заточки (рис. 8). У шарі та заповненні споруд 3, 4, 7, 9, 11, 24, 33, 36, 39, 41, 48 їх зібрано понад сотню. Більшість має правильну форму та різний, іноді значний ступінь спрацьованості, хоча зрідка це просто камінь з абразивними властивостями та слідами використання. Ймовірно, за браком готових виробів населення використовувало будь-які придатні шматки породи. Зазвичай точила виготовлені з дрібнозернистого пісковика. Значно менше виробів із сірого чи чорного сланцю, які могли використовувати для ретельного доведення леза. Очевидно, стосовно них можна говорити про такі, що відповідають вислову «*на бруске точат, на оселке правят*» (Даль 2008—2009). На деяких виробках лишилися боріздки від заточки тонких знарядь (голок, шил тощо).

Укажемо також на уламки брусків з отвором. Традиційно вважають, що вони призначені для походів і пов'язані з військово-торгівельним середовищем. На селищі таких знайдено п'ять у культурному шарі та заповненні об'єкта 9. Один, з чорно-сірої породи, з трьома робочими сторонами, має довжину 38 мм, ширину

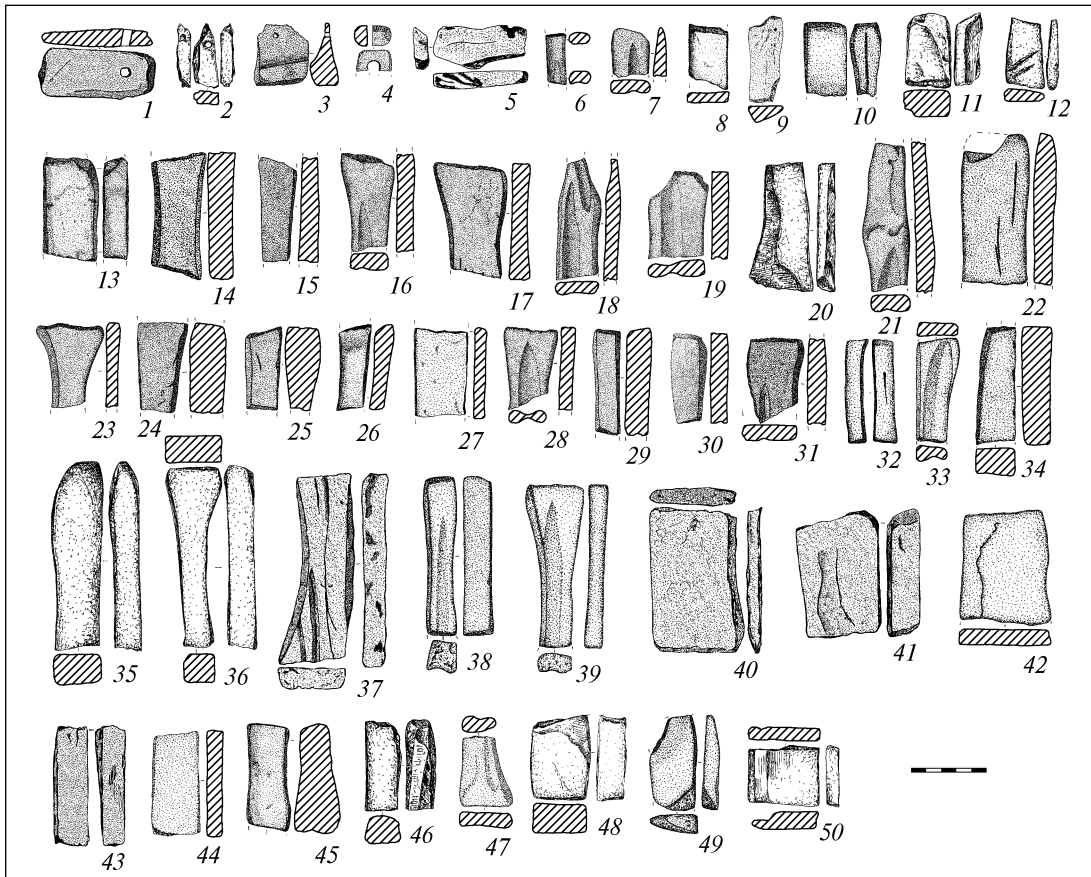


Рис. 8. Ходосівка-Рославське, зразки сланцевих і пісковикових брусків для заточки

3—16 мм і товщину 9 мм, діаметр отвору 4,5 мм (рис. 8, 2). Інший, з такого само матеріалу, розмірами 53 × 26 × 10 мм, має дві спрацьовані поверхні, проточену боріздку та отвір діаметром 5 мм (рис. 8, 5). Уламок ще одного з подібної породи розмірами 74 × 24 × 33 × 9—10 мм має чотири спрацьовані поверхні та отвір діаметром 8 мм (рис. 8, 1). Виріб із сірого дрібнозернистого пісковіку зберігся в довжину на 12 мм за ширини 22 мм і товщини 12 мм, має дві робочі грані та отвір діаметром 8 мм (рис. 8, 4). Ще один із світло-сірого пісковіку завдовжки 40 мм, ширина 33—34 мм, товщина 2—18 мм, мав дві дуже спрацьовані поверхні, отвір діаметром 2 мм (рис. 8, 3). Бруски з отвором є й серед матеріалів сезону 2012 р.

Якщо виготовленням брусків займалися, імовірно, спеціалізовані майстерні, то пристосування для заточки шматків сланцю чи пісковіку було справою широкого загалу.

Із шару поселення походить також фрагмент кам'яного виробу розмірами 60 × 54 × 44 мм (рис. 7, 6) з трьома перпендикулярними гранями, призначення якого не з'ясовано.

**Особливості побуту** маркують знахідки замків і ключів (які також вважають показником

майнового рівня мешканців), кресал, бритви, дрібного хатнього начиння, від якого лишилися накладки, окуття та ін. (Готун, Сухонос, Казимір 2013, с. 189—190, 197, рис. 3; 4). Додамо, що, найімовірніше, залишками окуття були виявлені в шарі та заповненні об'єкта 9 фрагменти пластин з кольорового металу: деформованої розмірами 57,0 × 12,5 × 3,0 мм, 61,0 × 52,0 × 0,5 мм, зігнутої 30,0 × 8,0 × 1,0 мм, чотирикутної 32 × 16—18 × 0,5 мм, розмірами 45 × 33 × 0,5 мм і 25 × 20 × 0,5 мм, 21 × 8—13 × 0,5 мм (рис. 5, 4—10). Ще одна бронзова? пластина згадана при описі посуду. До побутових речей можна, мабуть, віднести й два уламки металевих дзеркал? зі зашліфованою лицьовою поверхнею розмірами 23 × 7—10 × 1—2 мм та 23 × 7—14 × 2 мм.

Специфіка побутової культури населення визначається й особливостями одягу, який, за спостереженнями фахівців, був, передусім, знаковою системою. Хоча вбрання як таке археологічно зафіксувати важко, певні його деталі — пряжки, накладки, шпильки тощо — траплялись у нашаруваннях селища та заповненні споруд. Частина з них уже видана (Готун, Сухонос, Казимір 2013, с. 199, рис. 5). Окрім них,

серед знахідок 2007—2011 рр. згадаємо чотири круглі накладки з кольорового металу, які могли оздоблювати чи то одяг, чи то аксесуари — паски, сумки тощо. Виявлені на селищі застібки мали і функціональне, і естетичне призначення, на що вказує підковоподібна зі спіральним кінцем бронзова? фібула.

Костюм доповнювали прикраси: каблучки та персні (псевдовитий, гладенький, щитково-серединний з гладеньким овальним щитком і орнаментований квадратний щиток ще одного щитковосерединного), браслети (рубчастий вузький плосковипуклий, уламки плаского, плосковипуклого та круглого з рельєфною поверхнею та кулястим потовщенням), сережки (плосковипукла, псевдовита та дужки ще від двох, одна з напаяними дротинками), скроневі кільця (псевдовите та два гладенькі). Вкажемо також фрагмент бронзового бубонця з лінійним прорізом і потрійним рельєфним пояском. Знайдено також різноманітні скляні та пастові намистини, частина з яких традиційно вважається довізними. Несподіванкою стала кількість скляних браслетів, значніша ніж у багатьох синхронних містах. Зокрема, в 2007—2011 рр. зібрано 387 уламків від гладеньких, 99 від псевдовитих, 87 від кручених, 7 від плосковипуклих і два від рубчастих браслетів, є цілий і розколотий навіпіл. Звертає увагу низька якість скла значного відсотка виробів. 3-поміж уламків 90 бірюзових, 72 зелених, 62 коричневих, 51 оливковий, 39 чорних, 14 фіолетових і 7 синіх, колір решти не визначено.

Не лише показником духовної культури, а й почасти деталлю костюма були й певні культові речі. Це хрестики з металу, сукциніту й каменю, навершя енкаліпона (подібне завершення мали не лише такі вироби, а й медальйони барм, деякі з підвісок тощо, хоча їх наявність на селищі менш імовірна), язичницькі підвіски-амулету.

Щодо такого елемента культури й побуту як настольні ігри, то сюди може відноситися виявлений у заповненні об'єкта 7 фрагмент кістяного порожнистого конуса заввишки 20 мм і діаметром 17 мм, товщина стінок 2 мм (рис. 1, 9). Подібні вважають гральними фігурками, що побутували в XII ст. (Древняя Русь... 1997, с. 325, табл. 79; Сагайдак, Хамайко, Вергун 2008, с. 138—141).

**Металургія та металообробка.** Якщо вказані напрями економічної діяльності та риси побутової культури тією чи іншою мірою притаманні багатьом селищам, то інші галузі відзначені не для кожної пам'ятки сільського типу. Роз-

міщення селища серед боліт і луків з покладами болотних руд і лісами навколо — джерелом деревного вугілля — зумовило чітко виражену спеціалізацію в чорній металургії. На селищі зібрано численні залізоборні шлаки, деякі мають випуклу поверхню з прикипілим піском, тобто є негативом шлакоприймачів горнів. Не виключена належність залізоборним горнам частини ошлакованих стінок теплотехнічних пристроїв, хоча однозначні висновки передчасні. Припускаємо, що для видобутку руди застосовували залізні інструменти з дуже вузькою робочою частиною й масивною втулкою (Готун, Сухонос, Казимір 2013, с. 196, рис. 1, 10), які вважають теслами. Загалом видобуток заліза відносять до ремесел, виробничі комплекси якого знаходяться біля джерел сировини та поза зоною житлової забудови, через що вони рідко трапляються при розкопках давньоруських міст, городищ і селищ (Древняя Русь... 1985, с. 245), хоча останнім часом висловлено думку про наявність залізодобувних осередків не лише в околицях Києва, а й на його території (Паньков 2012, с. 54 та ін.). Заплавні поселення як суто металургійні, так і з багатогалузевим господарством зафіксовані неодноразово (Готун 1999, с. 209).

Не виключено, що мешканці селища займались обробкою кольорових металів. За відсутності спеціальних пристроїв (горнів та інструментів) стверджувати це передчасно. Та все ж звернемо увагу, що, крім згаданих свинцевих важків і пластин, які могли придбати мешканці, з культурного шару та об'єктів 2—4 і 9 походять сім шматків свинцю розмірами 15—40 × 10—36 × 3—13 мм (рис. 3, 34, 39—42, 45, 47) і вісім свинцевих виплесків розмірами 18—32 × 10—20 × 4—16 мм (рис. 3, 28, 29, 35—38, 44, 46). У першому разі може йтися про відходи, в другому — так само про них або речі, розплавлені, приміром, під час пожежі.

Водночас є знахідки, які натякають на можливі роботи зі свинцем. Це, приміром, інтерпретований як накладка литий фігурний виріб з рослинними мотивами у зовнішніх обрисах розмірами 33 × 22 × 3 мм з культурного шару (рис. 3, 1). Ще одна подібна знахідка з рослинним орнаментом із шару має розміри 36 × 14 × 3 мм (рис. 3, 2) і, зрештою, третій литий оплавлений плоский фігурний виріб розмірами 30 × 20 × 2—3 мм з серцеподібним отвором і чотирма напівкулястими виступами під ним (рис. 3, 3). Пластичність знахідок перекриває таку інтерпретацію. Складається враження, що тут маємо справу з якимось техно-

логічним прийомом, пробним виготовленням виробів із доступного й піддатливого матеріалу, порушенням технології, копіюванням відомих зразків. До цього схиляє й гнучкість, простежена також у згаданих скроневого кільця та хрестика (останні традиційно виготовляли з олов'янисто-свинцевої бронзи). Та й уламок браслета круглого перетину не справляє враження справжньої прикраси.

Не лише як заготовки рибальських важків могли слугувати й плоскі шматки свинцю. Про можливість використання їх в обробці бурштину йтиметься нижче, але подібні підкладали під заготовку при рельєфній обробці тонких пластин металу, зокрема, при карбуванні (Мінжулін 1998, с. 26). Не з'ясовано призначення виявленого в культурному шарі майже циліндричного шматка свинцю заввишки 18 мм і діаметром основ 10 і 12 мм (рис. 3, 5).

Дещо виходять за рамки вжиткових речей і два бронзові? вироби. Перший, виявлений у шарі, має вигляд частини ажурного плоского трикутника чи ромба з отвором у куті, розміри  $32 \times 25 \times 1$  мм, діаметр отвору 4 мм (рис. 5, 1). Імовірно, це брак чи напівфабрикат, на що вказують необроблений отвір, ливарні шви з обох боків, різна товщина збереженої частини. Інша знахідка вціліла в довжину на 52 мм за ширини 31 мм і товщини 1 мм і представляє фрагмент пластини з підокруглим виступом діаметром 23 мм з отвором діаметром 6—7 мм у центрі. Пластина оздоблена рослинним орнаментом — дугастими випуклими лініями з листками на кінцях (рис. 5, 3). Не виключено, що цей фрагмент зберігали як брут для подальшого використання.

У культурному шарі виявлено підтрикутної форми шматок кольорового металу розмірами  $20 \times 19 \times 7$  мм і шматок бронзи  $20 \times 16 \times 8$  мм (рис. 5, 11, 12) від неідентифікованих виробів. Подрібнити масивні вироби до такого стану важко, тож не виключено, що їх теж зберігали як брут.

Говорячи про вказану галузь, нагадаємо й про деякі залізні вироби (Готун, Сухонос, Казимір 2013, с. 188—189, 197, рис. 2, 3, 4). Подібні з поселення біля с. Григорівка визначені як різці-штихелі (Петрашенко 2005, с. 78—79, рис. 39 Б, 6, 7), хоча не виключалося, що то шила (там само, с. 80, рис. 40, 16/3). З цього приводу зазначимо, що штихель — це різець зі зрізаним кінцем, і саме форма робочої частини визначала специфіку нанесеного ним заглиблення. В цьому разі зрізу немає, і розширений біля черешка інструмент плавно звужує-

ться до гострого робочого кінця. У визначенні таких знахідок із Григорівки В.О. Петрашенко орієнтувалася на рисунок Т.І. Макарової робочої частини різців-штихелів і слідами від них на виробках. Але дослідниця навела лише схему контуру конфігурації робочої частини (Макарова 1986, с. 10, рис. 3), і достатніх підстав для подібного ототожнення немає. Тож ще слід з'ясувати, чи призначалися такі вироби із селища Ходосівка-Рославське для обробки кольорового металу, тобто чи були вони власне інструментами ювеліра.

Що стосується **обробки бурштину**, то на селищі досліджено споруду, де займалися цією справою. В її заповненні та навколишньому шарі зібрано понад 320 заготовок вставок, намистин і хрестиків, шматків сировини та відходів виробництва, а також ножі, якими могли знімати окисли з поверхні заготовок, і бруски, якими могли надавати виробам остаточної форми та шліфувати їх. Аналізуючи обробку бурштину в середньовіччі, Р.Л. Розенфельдт, а згодом і Р.Г. Шаповалов припускали можливість використання абразивів і оселків, безрозводної пилки, свердел і напилків з дрібною насічкою, ножів, набору пристосувань і матеріалів для полірування виробів і знарядь, наведених Б.О. Колчиним для кісткорізного ремесла. Вони забезпечували всі стадії механічної обробки: сортування, розкрій, шліфування, полірування, свердління, огранювання, гравіювання, хоча вказувалося на відсутність інструментів бурштинщика у відомих на той час майстернях (Розенфельдт 1978, с. 200; Шаповалов 1998). У праці початку XII ст. монаха-бенедиктинця Теофіла «Список різних мистецтв» стосовно обробки бурштину згадано застосування свинцевих пластин для освітлення смоли (Шаповалов 1998). Чимало таких було в заповненні вказаної споруди. Розгляд дослідженого в Ходосівці-Рославському комплексу на тлі розвитку цієї галузі на Русі уможливорює висновок, що ця будівля та знахідки з неї вкладаються у відому схему розвитку цього ремесла (Готун, Сухонос, Казимір 2010).

Крім перерахованих галузей, на пам'ятці є знахідки, що стосуються **військової справи**. Наконечники сулиць і стріл, уламок клинка, половина шпори, кольчужні кільця, рельєфний залізний стрижень з рухомим кільцем, лодійні заклепки (Готун, Сухонос, Казимір 2013, с. 191—192, 200, рис. 6), згадані тут рогові наконечники стріл, що могли мати й бойове призначення, бруски з отворами свідчать про на-

лежність частини мешканців якщо не до військового стану, то до військово-торгівельного середовища. Та й вудила зазвичай вважають прикметою бойових коней, хоча не виключається й застосування їх для робочої худоби (Шмидт 1989, с. 71, 73, рис. 6), з чим важко не погодитися. Такі знахідки на селищі також непоодинокі.

Роботами останньої чверті минулого століття доведено суттєве розповсюдження на селищах скляних браслетів, зброї та предметів спорядження вершника та коня, скляного та металевго посуду, амфор, тобто речей, які до недавня вважали престижними ознаками побуту (Археологія... 1986, с. 403; Веремейчик 1996; Коваль 2010, с. 152). На думку фахівців, це відображає процес перетворення певних речей з елітарних на предмети масового вжитку та однорідність матеріальної культури міста й села (Сергєєва 1993, с. 150).

Але досліджуване селище дещо виходить за межі вивчених раніше заможних осередків, і ще чекає вичерпного пояснення. Нині ж можна констатувати, що охарактеризовані особливості селища Ходосівка-Рославське суттєво доповнюють висновок про пам'ятку як яскраве явище у вітчизняній історії. Простежений за особливостями господарства й побуту складний соціально-економічний організм не лише уточнює наші уявлення про сільську округу Києва зокрема та середньовічне село загалом. Навіть з урахуванням останніх напрацювань з питань рівня розвитку села Київської Русі та констатованих паритетних стосунків між містом і неукріпленими пунктами, ця пам'ятка постає як явище неординарне. Отримані дані сприяють пізнанню цього феномену та надають матеріали для розгляду проблеми загального й особливого у розвитку поселенських структур доби середньовіччя.

*Археология древнего Ярославля. Загадки и открытия.* — М., 2012.

*Археология Украинской ССР.* — К., 1986. — Т. 3.

*Болсуновский К.* Древние гирьки, найденные в Киеве, и их отношение к различным весовым системам. — К., 1898.

*Винников А.З.* Славяне лесостепного Дона в раннем средневековье (VIII — начало XI века). — Воронеж, 1995.

*Веремейчик О.М.* Матеріальна культура сільського населення IX — першої половини XIII ст. межиріччя нижньої течії Десни та Дніпра // Тези доп. укр. делегації на VI Міжнар. конгресі слов'янської археології. — К., 1996. — С. 69—70.

*Горбаненко С.А., Пашкевич Г.О.* Землеробство давніх слов'ян (кінець I тис. до н. е. — I тис. н. е.). — К., 2010.

*Готун І.А.* Функціональні особливості неукріплених поселень Середнього Подніпров'я X—XIII ст. // *Vita Antiqua.* — 1999. — № 2. — С. 206—212.

*Готун І.А.* Неординарність давньоруського села на прикладі селища Ходосівка-Рославське // *Археологія.* — 2008. — № 3. — С. 25—34.

*Готун І.А., Казимір О.М.* Ходосівський археологічний комплекс: вивчення, охорона, експериментальне моделювання // Проблеми давньоруської та середньовічної археології. — К., 2010. — С. 100—108 (Археологія і давня історія України. — 1).

*Готун І., Петраускас А.* Соціально-економічний феномен давньоруського села (до підоснов формування життєвого укладу українського народу) // *Ноосфера.* — 1995. — № 1. — С. 24—27.

*Готун І.А., Петраускас А.В., Черниш Г.Ш.* Жорна на території Подніпров'я // *Археологія.* — 1996. — № 2. — С. 84—92.

*Готун І.А., Сухонос А.М., Казимір О.М.* Майстерня з обробки бурштину на давньоруському селищі Ходосівка-Рославське // *Археологія.* — 2010. — № 1. — С. 112—126.

*Готун І.А., Сухонос А.М., Казимір О.М.* Розкопки селища Ходосівка-Рославське // АДУ 2010. — К.; Полтава, 2011. — С. 88—90.

*Готун І.А., Сухонос А.М., Казимір О.М.* Реконструкція життєвого укладу мешканців селища Ходосівка-Рославське за особливостями залізних виробів // *Експериментальна археологія: досвід моделювання об'єктів та виробництва.* — К., 2013. — С. 185—200 (Археологія і давня історія України. — 10).

*Гуль М.* Керамічний комплекс давньоруського поселення Ходосівка-Рославське (за матеріалами досліджень 2010 р.) // *Мат-ли IV Міжнар. наук. конф. молодих вчених, присв. 20-річчю Незалежності України.* — К., 2011. — Вип. IV. — Ч. 6. — С. 5—7.

*Даль В.И.* Оселок // *Толковый словарь живого великорусского языка. Толковый словарь Даля, 2008—2009.* — Режим доступу: <http://slovardalya.ru/description/oselok/22336>.

*Даркевич В.П., Борисевич Г.В.* Древняя столица Рязанской земли XI—XIII вв. — М., 1995.

*Довженко В.Й.* Землеробство древньої Русі до середини XIII ст. — К., 1961.

*Древняя Русь. Город. Замок. Село.* — М., 1985.

*Древняя Русь. Быт и культура.* — М., 1997.



- Забелин И.Е.* Домашний быт русских царей в XVI и XVII столетиях. Государев двор или дворец // Домашний быт русского народа в XVI и XVII столетиях. — М., 1990. — Кн. 1 (Историко-литературный архив).
- Зоценко В.М., Брайчевська О.А.* Ремісничий осередок XI—XII ст. на Київському Подолі // Стародавній Київ. Археологічні дослідження 1984—1989 рр. — К., 1993. — С. 43—103.
- Казимір О.М., Готун І.А.* Охоронні дослідження у Софіївській Борщагівці // АДУ 2010. — К.; Полтава, 2011. — С. 165—167.
- Климовский С.И., Гуров Е.П.* О сырье и масштабах производства древнерусских жерновов с Ильинецкого месторождения // Восточноевропейский археологический журнал. — 2001. — № 5 (12). — Режим доступа до журн.: [http://archaeology.kiev.ua/journal/050901/klimovsky\\_gurov.htm](http://archaeology.kiev.ua/journal/050901/klimovsky_gurov.htm).
- Коваль В.Ю.* Керамика Востока на Руси. IX—XVII века. — М., 2010.
- Козловський А.О.* Историко-культурний розвиток Південного Подніпров'я в IX—XIV ст. — К., 1992.
- Краснов Ю.А.* Древние и средневековые пахотные орудия Восточной Европы. — М., 1987.
- Макарова Т.И.* Черное дело древней Руси. — М., 1986.
- Мацкевий Л., Войнаровський В.* Нова пам'ятка середньовічного чинбарства на березі Полтви у Львові // МДАПВ. — 2007. — 11. — С. 358—366.
- Медведев А.Ф.* Ручное метательное оружие (лук и стрелы, самострел) VIII—XIV вв. — М., 1966 (САИ. — Вып. Е1-36).
- Мінжулін О.І.* Реставрація творів з металу: Підруч. для студентів вищ. худож. навч. закл. — К., 1998.
- Мовчан І.І.* Давньокіївська околиця. — К., 1993.
- Моця А.П.* Проблема «город и округа» в контексте изучения Черниговского региона // Тез. ист.-археолог. семинара «Чернигов и его округа в IX—XIII вв.». — Чернигов, 1990. — С. 18—20.
- Моця А.П.* Южнорусское село: результаты и перспективы исследований // Тез. докл. науч. конф. «Древнерусская деревня. Археологическое исследование микрорегионов». — М., 1991. — С. 7—8.
- Моця О.П.* «Місто і округа» в контексті вивчення Чернігівського регіону // Старожитності Південної Русі. Мат-ли III іст.-археолог. семінару «Чернігів і його округа в IX—XIII ст.». — Чернігів, 1993. — С. 24—29.
- Моця О.П.* Місто та його сільськогосподарська округа в середньовічному Поліссі // Середньовічні міста Полісся: Тези доп. Міжнар. наук. археол. конф. — К.; Олевськ, 2011. — С. 52—54.
- Моця О.П., Готун І.А., Коваленко В.П., Петраускас А.В., Шевцова Л.В.* Дослідження поселення Автуниці у 1994 році // АДУ 1994—1996. — К., 2000. — С. 106—108.
- Павленко С.* Пірофілітові прясла з Переяславця Руського та його околиць // Наукові записки з української історії. — 2001. — 12. — С. 37—59.
- Павленко С.В.* Исследования древнерусских специализированных поселений по обработке пирофиллитового сланца (на примере поселения Прибытки-1) // Сельская Русь в IX—XVI веках. — М., 2008. — С. 241—252.
- Паньков С.В.* Залізвидобувне і ковальське виробництво давньоруського Києва та його околиць. Дослід історико-технічної реконструкції і порівняльної характеристики. — К., 2012.
- Петраускас А.В.* Ремесла та промисли сільського населення Середнього Подніпров'я в IX—XIII ст. — К., 2006.
- Петраускас А.В., Готун І.А.* «Кам'яні намистини» Е.-Л. Руліківського та деякі міркування щодо давньоруських шиферних виробів // Археологічні пам'ятки Фастівщини: проблеми дослідження і охорони. — Фастів, 2001. — С. 143—149 (Наук.-інф. бюлетень «Прес-музей». — № 10/11 за 1998 р.).
- Петрашенко В.А.* Древнерусское село (по материалам поселений у с. Григоровка). — К., 2005.
- Південноруське село IX—XIII ст. (нові пам'ятки матеріальної культури).* — К., 1997.
- Прищепя Б.А.* Дорогобуж на Горині у X—XIII ст. — Рівне, 2011.
- Путешествие Абу-Хамида ал-Гарнати в Восточную и Центральную Европу (1131—1153 гг.).* — М., 1971.
- Рыбаков Б.А.* Мир истории: Начальные века русской истории. — М., 1984.
- Розенфельдт Р.Л.* Янтарь на Руси // Проблемы советской археологии. — М., 1978. — С. 197—208.
- Сагайдак М.А., Хамайко Н.В., Вергун О.И.* Новые находки древнерусских игральных фигурок из Киева // Стародавній Іскоростень і слов'янські гради. — Коростень, 2008. — Т. 2 — С. 137—145.
- Седова М.В.* Ювелирные изделия древнего Новгорода (X—XV вв.). — М., 1981.
- Сергеева М.С.* Формування специфіки побуту міського населення на Русі у IX—XIII ст. // Старожитності Південної Русі. Мат-ли III іст.-археолог. семінару «Чернігів і його округа в IX—XIII ст.». — Чернігів, 1993. — С. 147—151.
- Сергеева М.С.* Косторізна справа у Стародавньому Києві. — К., 2011.
- Тайкова С.Ю.* Птахи давньоруського поселення Ходосівка-Рославське за матеріалами досліджень Північної експедиції 2007 р. // АДУ 2008. — К., 2009. — С. 288—290.
- Толочко П.П.* Исторична топографія стародавнього Києва. — К., 1972.
- Толочко П.П.* Киев и Киевская земля в эпоху феодальной раздробленности XII—XIII веков. — К., 1980.
- Толочко П.П.* Древний Киев. — К., 1983.

Толочко П.П. Город и сельскохозяйственная округа на Руси в IX—XIII вв. // Древние славяне и Киевская Русь. — К., 1989. — С. 115—124.

Толочко П.П. Древнерусский феодальный город. — К., 1989а.

Тропин Н.А. Сельские поселения XII—XV веков южных территорий Рязанской земли. — Воронеж, 2004.

Шатовалов Р.Г. Обработка янтаря в средневековом Новгороде // Новгород и Новгородская Земля. История и археология. Мат-лы науч. конф. — 1998. — 12. — Режим доступа: [www.bibliotekar.ru/rusNovgorod/71.htm](http://www.bibliotekar.ru/rusNovgorod/71.htm).

Шмидт Е.А. О земледелии в верховьях Днепра во второй половине I тыс. н. э. // Древние славяне и Киевская Русь. — К., 1989. — С. 70—74.

Надійшла 05.02.2013

И.А. Готун, Ю.А. Грыцьк, А.Н. Казимир, А.М. Сухонос

## ХОЗЯЙСТВО И БЫТ ЖИТЕЛЕЙ СЕЛИЩА ХОДОСОВКА-РОСЛАВСКОЕ

Давно осознана необходимость рассмотрения истории городов в единстве с селищами. Особенно актуальна проблема специфики окружения для Киева ввиду его столичного статуса. В то же время исследователи отмечали недостаточную изученность киевской округи при высокой плотности ее населения. Анализ древнерусской столичной агломерации возможен после выяснения ее состава, и для этого необходимо определение общего и особенного в окружающих город пунктах.

Одним из аспектов такого исследования является рассмотрение хозяйства и быта селища в уроч. Рославское близ Ходосовки в южных киевских пригородах, которое демонстрирует высокий уровень развития материальной культуры. Его расположение на расстоянии 20 км от города не исключает вхождения в столичную инфраструктуру или влияния последней на специфику его деятельности.

Преимущественно аграрный характер средневековых социально-экономических образований предопределяет их характеристику сквозь призму сельского хозяйства. Но при этом возникает терминологическая проблема, что считать таковым: производство непосредственно продуктов питания как суммы земледелия и скотоводства; умноженное на количество семей хозяйство отдельной семьи; весь спектр экономической деятельности жителей аграрной зоны. Мы склоняемся к подходу, который объединяет земледелие, скотоводство и промыслы с ремеслом.

О развитии земледелия свидетельствуют целый и поврежденный наральники, но их тип, как и расположение поселения в днепровской пойме, указывают на то, что оно не было главной отраслью. Выявленные на посуде отпечатки злаков до фиксации местного производства последней не могут привлекаться для анализа отрасли. Более активно здесь занимались животноводством, что обусловлено наличием лугов и опушек. Обломки косы указывают на заготовку сена, а остеологический материал — на содержание традиционного для этой зоны скота, а также птицеводство. В кухонных отходах собраны также кости полутора десятков видов зверей, свыше десяти видов птиц, около десяти видов рыб. Найдены орудия охоты и рыболовства. Природные условия способствовали также собирательству, бортничеству, заготовке материалов типа красителей, дубильных веществ, но последние проследить практически невозможно.

Ткачество тоже археологически малоуловимо, о прядении свидетельствуют находки шиферных пряслиц. На обработку шкур и меха указывают железные и костяные орудия, на изготовление и ремонт одежды — иглы. Обработка дерева фиксируется за соответствующими инструментами, работу с костью маркируют изделия, преимущественно роговые.

В строительном деле использовали часть деревообрабатывающих и универсальных орудий, об отрасли можно судить также по постройкам, не несущим, однако, детальной информации. В числе универсальных приспособлений — топоры и ножи, отчасти шилья и швайки, оселки. Отверстия в последних указывают на их походное применение, маркирующее военно-торговое сословие. Особенности быта прослеживаются по замкам и ключам, кресалам, бритве, ведерным ушкам, дужкам, оковкам. Существенными для общей картины жизни являются детали костюма и украшения. Особенно привлекает внимание обилие обломков стеклянных браслетов, превышающее городские показатели. Найдены предметы христианского и языческих культов. Керамическая коллекция характеризуется значительным количеством посуды со слоем, каплями, брызгами и потеками поливы, фрагментами импортных сосудов.

Кроме отраслей, в целом присущим многим пунктам, на селище занимались черной металлургией. На возможную работу с цветными металлами указывают свинцовые выплески, отливки, некоторые инструменты, куски бронзовых изделий, служивших, вероятно, сырьем, хоть это занятие — удел жителей городов. Исключительной является мастерская по изготовлению бус, крестиков и вставок из янтаря.

На памятнике выявлены предметы вооружения, снаряжения всадника и боевого коня, престижные вещи. Часть находок привозная, некоторые достаточно дорогие.

Указанные характеристики существенно дополняют вывод о селище Ходосовка-Рославское как ярком явлении в отечественной истории. Особенности хозяйственной деятельности и бытового уклада жителей поселения позволяют говорить о неординарности социально-экономического феномена.

## ECONOMY AND PRIVATE LIFE OF HABITANTS AT KHODOSIVKA-ROSLAVSKE SETTLEMENT

The necessity to study the history of cities together with settlements was realized long time ago. Especially actual is the issue of the specifics of surroundings in Kyiv because of its metropolitan status. At the same time, the scholars noted insufficiently studied Kyiv suburbs with high density of its habitation. Analysis of Ancient Rus metropolitan agglomeration is possible after the clarifying its structure, and before, the general and peculiar in sites surrounding the city should be determined.

One of the aspects of such research is the study of economy and private life in the settlement in Roslavske near Khodosivka in Kyiv south vicinity which demonstrate a high level of development in its material culture. The settlement is situated in 20 km from the city, but this fact does not exclude that it was a part of metropolitan infrastructure or that the latter influenced the specifics of its functioning.

Predominantly rural character of mediaeval social and economic formations determines their description in the light of agriculture. However, the terminological problem arises, namely, what should be considered as agriculture: production of directly foodstuff as a sum of farming and cattle breeding; income of a separate family multiplied by family number; the whole spectrum of economic activity of rural zone habitants. The authors choose the second approach which combines farming, cattle breeding, and homecraft with mechanical arts.

Agriculture development is testified by an intact and damaged ard tips, but their type, as well as the settlement's location in valley drained by the Dnipro, evidence that it was not the main field. Imprints of cereals found on the vessels before the record of its local production can not be engaged in the analysis of the field. Habitants were more intensively occupied in cattle breeding here which was caused by meadows and borders available. Fragments of a scythe indicate the hay storage, while the osteological material shows that cattle traditional for this zone was kept here, as well as poultry breeding existed. Obtained from kitchen waste are also bones of ten and a half animal species, over ten bird species, about ten fish species, as well as tools for hunter and fishing. Natural conditions contributed also to gathering, beekeeping, storage of dye type materials, tanning agents, though the latter in fact can not be traced.

Weaving is also archaeologically hardly recorded, while spinning is evidenced by finds of slate spindle whorls. Tanning and fur manufacture is traced by iron and bone tools, while clothes repair – by needles. Woodwork is recorded by corresponding tools, and bone processing is marked by predominantly horn products.

In building matters, part of woodcarving and universal tools were used; this field can also be described after the structures, however, the latter don't present the detailed information. Among the universal devices are axes and knives, partly awls, shoemaking awls, and whetstones. The holes in the whetstones indicate their field usage marking military and trade class. Peculiarities of private life are traced by locks and keys, pieces of metal for starting fire, a razor, bucket handles, bails, and binding plates. Significant for the general picture of life are the details of clothes and decoration. Numerous fragments of glass bracelets overlapping their number in city are of a special interest. Items of Christian and pagan cults were found. Ceramic collection is peculiar with a great number of vessels with coating, drops, spray, and runs of glaze, and with fragments of imported vessels.

Beside the fields, in general, common for many sites, settlement habitants were engaged in ferrous metallurgy. Work in non-ferrous metallurgy is probably indicated by lead splashes, bars, certain tools, parts of bronze products used probably as raw material, though this occupation was a destiny of city habitants. Exceptional is the workshop where beads, crosses, and amber fronts were produced.

Arms, horsemen and charger equipments, and prestige items were found at the settlement. Some of the finds were imported, and certain were quite expensive.

The features mentioned considerably supplement the conclusion about Khodosivka-Roslavske settlement as a striking phenomenon in homeland history. Peculiarities of husbandry activities and everyday life of the settlement habitants allow the authors to speak of an extraordinary social and economic phenomenon.