

## ПАМ'ЯТКА СЕРЕДНЬОВІЧНОЇ МЕТАЛОПЛАСТИКИ З ОКОЛИЦІ КИЄВА

*Публікацію присвячено виготовленій з кольорового металу знахідці з давньоруського горизонту багатощарового селища в Софійській Борщагівці: орнаментованій привісці у вигляді піхов ножа з вкладеним до них, схожим на давньоруські писала з втраченою лопаточкою стрижнем. Розглядаються історія вивчення та семантика таких амулетів, на прикладі досліджуваної пам'ятки констатується, що інформаційні можливості селищ доби середньовіччя ще не вичерпані.*

*Ключові слова:* амулет, оберіг, підвіска-піхви, писало, давньоруське селище, Софійська Борщагівка.

Матеріальним відображенням духовної культури слов'ян присвячено значну кількість праць, і в багатьох з них зверталась увага на язичницькі привіски-амулети, що, як наголошували фахівці, з одного боку, вказують на рівень розвитку міського та сільського ремесла, з іншого — слугують цінним речовим джерелом для відтворення язичницьких вірувань і уявлень епохи (Успенская 1967, с. 88). Дослідники знахідок цієї категорії підкреслювали, що серед них є нечисленна група, яка імітує піхви ножа. Датовані XI—XII ст., відлиті з бронзи у двобічній формі пласкі мініатюрні підвіски-піхви в наборі з іншими оберегами були зафіксовані в курганних похованнях Калузької, Московської і Смоленської областей (Древняя... 1997, с. 156, 339, табл. 93, 13, 14, 19; Успенская 1967, с. 88). Згодом такі знахідки виявили значно далі від початкового ареалу — до півночі України на півдні та басейну Нерлі Клязьминської на сході, їх ідентифікували як складову частину святкового костюма заможної жительки села (Коршун 2011), але і нині вони залишаються досить рідкісними. Зокрема, їх жодного разу не відзначено, наприклад, у поховальних комплексах на теренах Південної Русі, хоча вченими досліджено близько 4,5 тис. підкурганних і понад 2,1 тис. ґрунтових могил, де виявлено близько 150 та 18 амулетів відповідно (Моця 1990, с. 16, 48, 64, 65). Стосовно Середнього Подніпров'я у літературі, як виняток, згадано взагалі лише одну знахідку цієї категорії: виготовлений з рогу виріб, що походив з Київського Подолу (Зоценко, Брайчевська 1993, с. 87, 88, рис. 22, 1; Сергеева 2011, с. 234, табл. 63, 7), хоч ще три «кістяні ножі-амулети», що мають вигляд ножів у футлярах, причому один з них являє собою лише заготовку, відомі за матеріалами розкопок Воїнської Греблі (До-

вженок та ін. 1966, с. 93, 111 табл. XXIV: 3; Сергеева 2012, с. 263). Дослідники давньоруського Воїня вказали, що подібні амулети знайдені на Асотському городищі в Прибалтиці та в Новгороді в культурному шарі XIII—XIV ст. з посиланням у останньому випадку на повідомлення А.Ф. Медведєва щодо неопублікованої знахідки (Довженок та ін., 1966, с. 93). Виявлений такий виріб і в Дорогобужі, де віднесений до речей прибалтійсько-фінського походження (Прищепа 2011, с. 165, 167, рис. 159, 7). На території Білорусі, за даними публікацій, відомий один такий предмет, виявлений у Вітебську (Томашевич 2008, с. 288). Роговий виріб з бічною пластівчастою лопаттю, очевидно північноруського походження, згаданий і в похованні середньовічного кочівника на території Північно-Західного Криму (Рябинин 2004, с. 159, прим. 29).

Спроби аналізу семантики цього типу привісок уже розглядалися (Коршун 2011, с. 8—10 та ін.). Їх фіксація на некрополях зумовила припущення, що це — специфічний тип оберегів, призначений для поховального обряду (Недошивина 1993, с. 44), в яких вбачали образ «паші звіра»; Б.О. Рибаківим за предметами навіть було закріплено назву «лютий звір» через сприйняття виробів як іноді реалістично показаного «спрошеного зображення щелепи хижака». Вчений вважав їх похідними від амулетів доби первісності із зубів і кігтів хижих звірів. На його думку, в Київській Русі оберегу надавали значення охорони, оскільки зуби звіра мали відлякувати видимих і невидимих ворогів (Рыбаков 1988, с. 541, 547). Така ідентифікація була підтримана іншими науковцями (Недошивина 1993, с. 40; Коршун, табл. 2, 1 та ін.), а Н.Г. Недошвіній належить також спостереження, що серед цих привісок простежуються імітації піхов і ножів у піхвах (Недошивина 1993, с. 39, 40). З огляду на значну кількість

ножів у похованнях жінок, зокрема в наборах оберегів, на противагу ножам і ножам у піхвах серед супровідних побутових речей, їх запропоновано вважати ножичками. При цьому наведено зроблений за даними чернігівських курганів XI ст. висновок Б.О. Рыбакова щодо відсутності ножів у похованнях дівчаток-підлітків і їх поширення у похованнях заміжніх жінок і жінок у вбранні нареченої (Рыбаков 1949, с. 19, 20, рис. 4). Це зумовило думку про їхню належність лише певній віковій категорії, а саме тим, хто розпочав трудову діяльність. Цей підхід до ідентифікації амулетів підтримав В.Є. Коршун, однак він запропонував інше пояснення їхньої семантики. Дослідник вказав, що прообразом давньоруських вважають привіски-піхви з прибалтійського фінно-угорського середовища X—XI ст., що імітують піхви, в яких у Скандинавії, Фінляндії та Прибалтиці носили ножі з давніх часів і носять місцями і зараз (Коршун 2011, рис. 1, 1), а також навів мініатюру виробів (рис. 1), що достовірно імітують піхви (там само, рис. 1, 3—5, 8, 9, 12), та піхви із вкладеним до них ножем (там само, рис. 1, 6, 7, 11). Для плоских пилкоподібних екземплярів і для дзеркальних відображень подвійних піхов (там само, рис. 1, 10, 13—16), що складають окрему групу (Недошивина 1993, с. 42, 43), властива певна стилізація. У відповідній роботі згадано давній фінський звичай, який полягав у носінні дівчиною на виданні порожніх піхов на поясі. Претендент на її руку вкладав туди свого ножа; наявність останнього на місці під час наступної зустрічі означала згоду на шлюб (Коршун 2011). Це пояснює простежену в могилах слов'ян, до яких іноді клали не мініатюру, а справжні речі, відсутність цих привісок у дівчаток і наявність їх у дівчат та супровід подвійними піхвами або піхвами з ножем заміжніх жінок (Недошивина 1993, с. 43, 44; 1997, с. 96—108). Відтак, на думку дослідника, включення привісок до складу наборів оберегів свідчить про вотивний магичний характер амулетів, а семантика цієї групи оберегів полягає у захисті від безшлюбності (відповідно, піхов з ножем — у захисті шлюбу), охороні здоров'я дітородних органів, родючості, що відповідає давнім уявленням про жінку, в першу чергу, як про матір і продовжувачку роду. Інтерпретація базується на давній назві піхов «влагалище» (Коршун 2011), поширеній у літературі (Будилович 1882, с. 7; Даль 1863—1866; Краткий... 2006; Полный... 1827, с. 334, 343; Энциклопедический... 1890—1907).

За спостереженням Є.О. Рябініна, мініатюрні відтворення ножів чи піхов зазвичай роз-

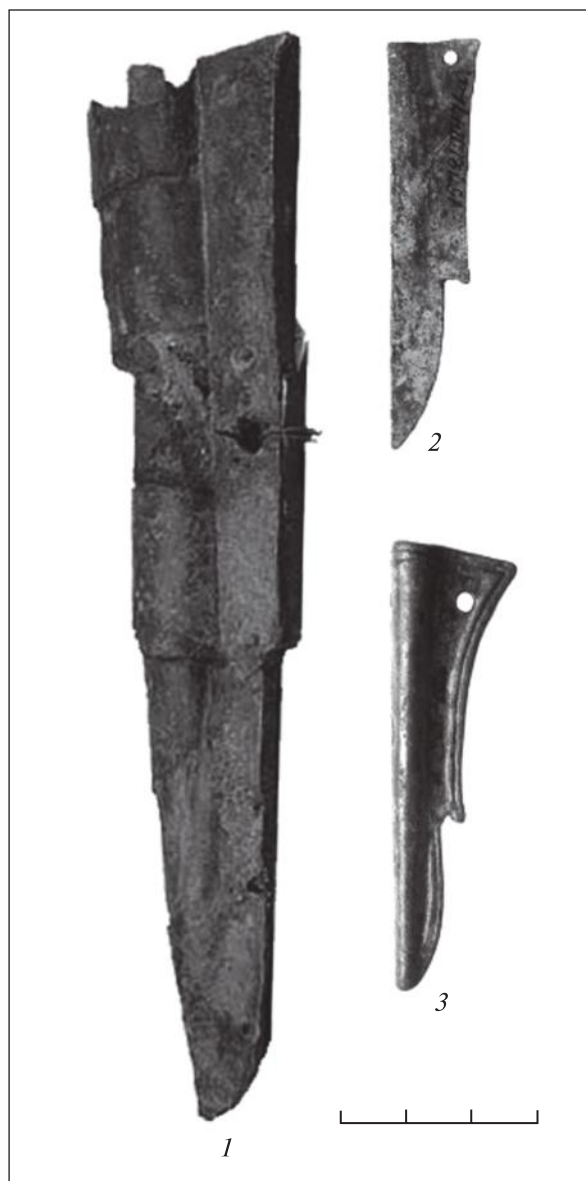


Рис. 1. Піхви ножа з Готланда та привіски-піхви з Ляпландії і Костромського Поволжя, за В.Є. Коршуном

глядали загалом, без диференційованого аналізу. Але насправді всю масу цих виробів за функціональним призначенням можна чітко розмежувати на дві групи. Одну складають позбавлені внутрішнього каналу підвіски з бронзи чи кістки, які мали лише символічне значення. Саме такі знахідки трапляються на власне слов'янських пам'ятках, де локалізуються переважно в межах двох ареалів: на північному заході Новгородської землі та у Верхньому Подніпров'ї. Досить широко вони репрезентовані в Прибалтиці, де в колі середньовічних переважно фінно-угорських (давньоестонських і лівських) пам'яток були виявлені найбільш близькі аналогії давньоруським знахідкам. До іншої належать порожні литі імітації піхов,

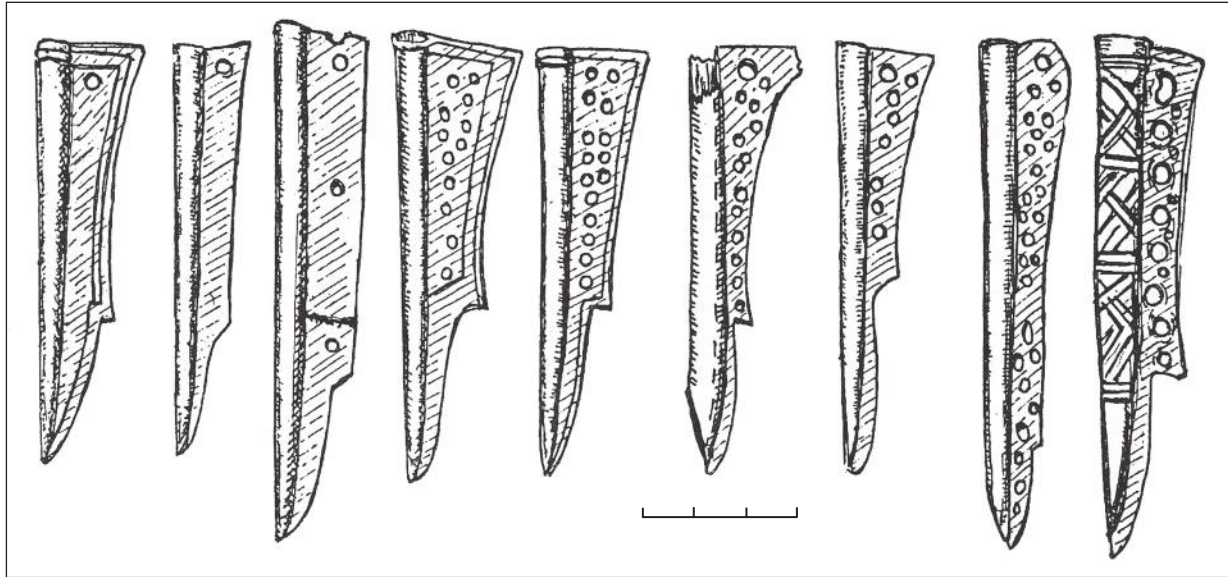


Рис. 2. Привіски-піхви з гладкими та ажурними нефігурними щитками з Костромського Поволжжя, Іжорського плато та Староладозького Земляного городища, за Є.О. Рябініним

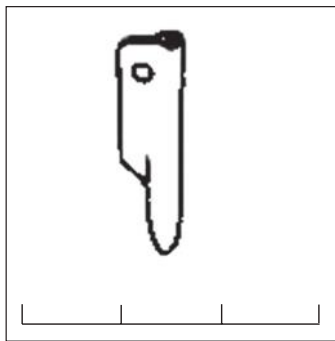


Рис. 3. Привіска-піхви з гнъздовського набору оберегів, за Т.А. Пушкіною

які слугували, очевидно, гольниками (Рябинин 1988, с. 61). Думка про таке призначення виробів висловлена доволі давно (Анучин 1899 та ін.), згодом знахідки були розглянуті в окремій праці та віднесені до вертикальних гольників зі щитком, шостий тип яких складають речі прибалтійсько-фінського походження у трьох варіантах виконання: з гладким щитком, з різьбленим, фігурним і зі щитком, що має круглі отвори (Голубева 1978, с. 200—201, рис. 1, 2, 4). Нечисленні порожнисті, круглі в перетині, відлиті у двобічних формах гольники у вигляді піхов з'являються у XII ст. у курганах Калузької, Новгородської і Ленінградської областей та фіксуються у жіночих похованнях XII—XIII ст. у Костромській обл. (Древняя... 1997, с. 156, 338, табл. 92, 39). У Новгороді їх зібрано чотири, всі — у шарах другої половини XII — початку XIII ст., із завитками та косою решіткою на щитках. Довжина предметів — 7,6—8,5 см, один вилитий з бронзи, решта — з олов'янисто-свинцевого сплаву. На півно-

чі Русі, враховуючи матеріали костромських і новгородських курганів, таких відомо десять, їх походження — прибалтійсько-фінське (Седова 1981, с. 26, 27, рис. 7, 1—3). Як латгальська річ у побуті давньоруського населення трактована така привіска з шару XI—XII ст. у Браславі (Алексеев 1966, с. 174, 177, рис. 45, 8). Форма для виготовлення подібних, з аналогічним новгородському орнаментом у вигляді косої решітки зафіксована в Серенську (Никольская 1971, с. 76, 78, рис. 25, 4). Крім металевих, відомі також гольники з кістки та рогу (Древняя... 1997, с. 156, 338, табл. 92, 36). А в Костромському Поволжі та Приладожжі для фінно-угорської культури XII—XIII ст. властиві горизонтальні гольники з привісками-бубонцями (там само, с. 156).

У контексті цієї публікації викликають зацікавлення згадані вироби з внутрішнім каналом. Є.О. Рябінін акцентував, що додатних для ідентифікації голок у них всередині не зафіксовано, але про можливість практичного застосування речей свідчить наявність в одному, виявленому в курганах Костромського Поволжжя, тонкого кородованого залізного предмета. Довжина цих гольників сягає 7,5—10 см, вони мають округле чи овальне устя та бічну грань, що імітує окуття піхов; при всій різноманітності варіантів їхнього зовнішнього оформлення відомі екземпляри з гладким нефігурним щитком з отвором для підвішування чи двома—трьома отворами, які явно не мали декоративного значення (рис. 2). Основний період побутування предметів припадає

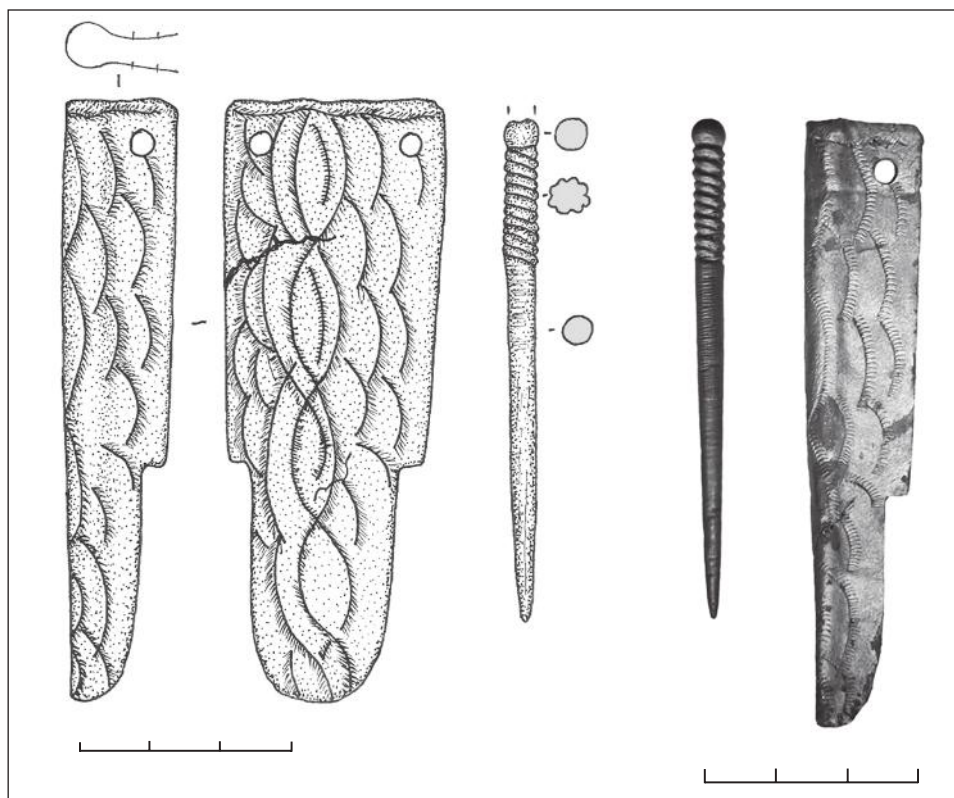


Рис. 4. Привіска-піхви та вкладений до неї стрижень з культурного шару борщагівського поселення

на середину XII — першу третину XIII ст. (Рябинин 2004, с. 150, 151, 153). Суттєво, що серед виробів означеної категорії відомі не лише відлиті у формі, а й виготовлені шляхом складання вдвоє металеві пластина. Як приклад, можна навести віднесені до рідкісної категорії давньоруських старожитностей включені до складного набору оберегів срібні імітації піхов з Гньоздова (рис. 3). У статті, присвяченій цій знахідці, підкреслено незрозумілість символіки піхов попри констатацію наявності їхніх литих копій у давньоруських курганах XI—XII ст. Водночас автор акцентує на своєрідній зав'язці кінців срібного кільця, яким об'єднано мініатюри. Вона повністю збігається з характерним оформленням вузлів і петель дротяних кілець — основи різних привісок та амулетів IX—X ст. на території Швеції і зовсім невідома серед слов'янських і балтських матеріалів. Останнє міркування слугує підставою для припущення про етнічну приналежність власника означеного набору (Пушкіна 1990, с. 117—119, рис. 3, н).

Наведені матеріали доволі виразно свідчать про рідкісність металевих копій піхов на давньоруських пам'ятках, до того ж — виготовлених з пластина, а не шляхом відливання у формі. Тим не менше, подібну знахідку

вдалося виявити в нашаруваннях XI—XII ст. над заглибленою частиною однієї з побутово-господарських споруд під час вивчення загоном Північної експедиції Інституту археології НАН України багат шарового селища на мисі ставка 10 по р. Нивка в Софіївській Борщагівці неподалік від Києва. Виріб має довжину 85 мм, ширину 10—16 мм, бронзовий (?), виконаний згинанням вдвоє тонкої (завтовшки 0,2—0,3 мм) пластина з утворенням на згині підокруглого в перетині каналу діаметром 5,5 мм. Його поверхня вкрита карбованим орнаментом у вигляді риб'ячої луски, дещо асиметрично нанесеним тонким інструментом. У верхній частині щитка є отвір. Канал вміщував литий бронзовий (?) прямий загострений стрижень завтовшки 4 мм, зламаний на рівні краю «піхов». Біля зламу предмет прикрашений рельєфним потовщенням діаметром 5 мм, нижче його верхня частина оздоблена імітацією навиготого під кутом тонкого дроту (рис. 4). На поверхні виробу місцями простежено залишки ливарних швів, що вказує на його виготовлення у двобічній формі.

Показово, що потовщенням в основі лопаточки, щодо якого фахівці застосовують терміни «яблуко» та «упор», дуже часто були прикрашені давньоруські писала, які також у багатьох

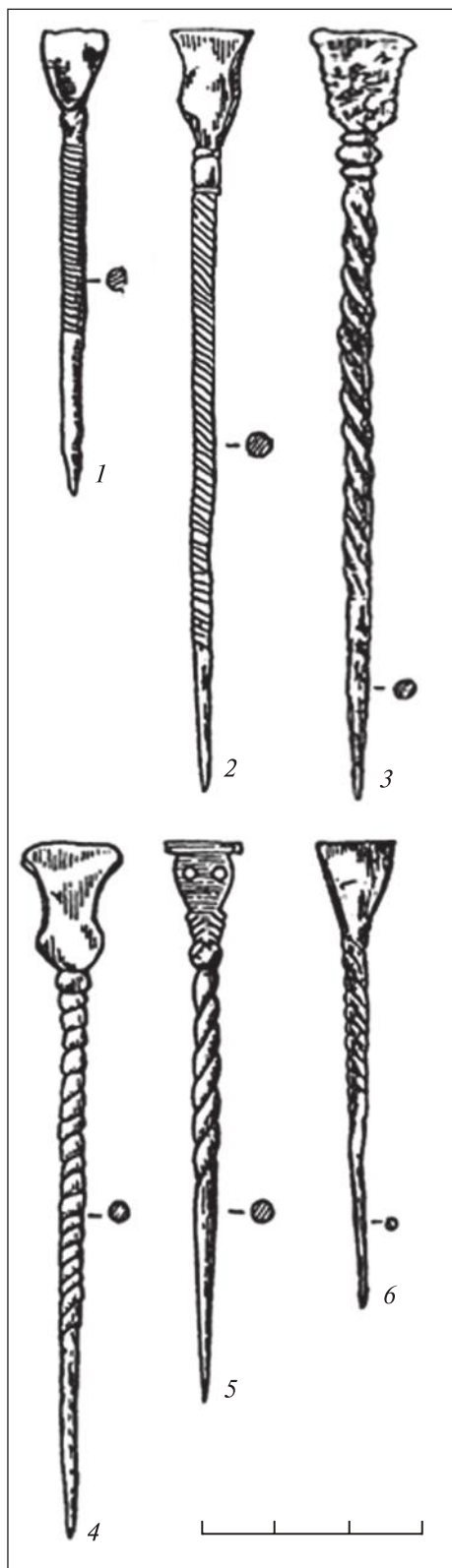


Рис. 5. Писала XI—XIII ст. (типи 2, 3, 7, 9, 12) з Новгороду, за Б.Б. Овчинниковою

випадках оздоблювали рядом валиків (рис. 5). Вироби виготовлені переважно із заліза, хоча бронзові та кістяні теж утворюють численні серії. Довжина знарядь становить 8—16 см (Древ-

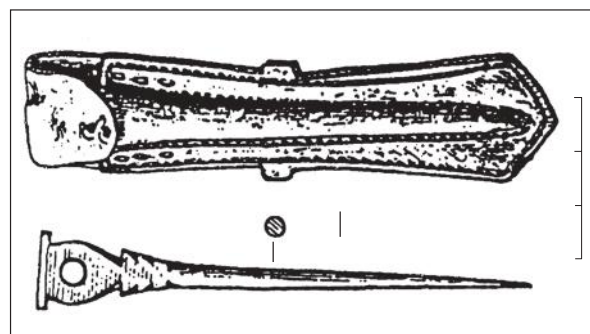


Рис. 6. Писало зі шкіряним чохлам з шарів XIII ст. з Неревського розкопу в Новгороді, за А.Ф. Медведєвим і Б.Б. Овчинниковою

ня... 1997, с. 150, 336, табл. 90; Овчинникова 2000, с. 47 и след.). Щодо імітації навитого дроту, прикметно, що серед писал відзначені екземпляри, декоровані іншим металом (Овчинникова 2000, с. 82, 85, рис. 2, 8, 9; 4, 3), хоча такий ефект значно частіше досягався обробкою поверхні самого виробу (Медведев 1960, с. 77, рис. 5, 2, 12; Овчинникова 2000, с. 83, 84, 87, 91—93, рис. 3, 4, 15, 16; 5, 7; 7, 2—4, 7, 16, 18; 8, 2—4, 11). Наведені розміри цих знарядь з урахуванням зламу на борщагівській знахідці, яка теж могла мати лопаточку, дозволяють співвідносити означені предмети. Крім вказаних новгородських аналогій, подібне оформлення мали знахідки і з інших пунктів, зокрема з Дорогобужа (Прищепя 2011, с. 201, рис. 172, 6; Возний 2013, рис. 1, 12), Вишгорода Рязанського (Медведев 1960, с. 76, 77, рис. 5, 2), Смоленська (там само, с. 77, рис. 5, 12), Новогрудка (Гуревич 1973, с. 30, 32, рис. 7, 3), Волковиська (Зверуго 1975, с. 123, 124, рис. 38, 3) та ін. Показово, що в останньому випадку стрижень бронзового виробу перекручений майже по всій довжині. Значення охарактеризованих речей за середньовічної доби добре ілюструється фактом концентрації писал у місцях проживання представників соціальної верхівки, а збільшення кількості виробів дослідники пов'язують з інтенсивним поширенням писемності серед різних верств населення, а саме це слугує важливим показником високого рівня розвитку культури (Овчинникова 2000, с. 65—67).

Серед матеріалів розкопок Новгороду відзначено вкладання писала в чохла для підвищення до пояса, виконані, щоправда, зі шкіри (Медведев 1960, с. 72; Древняя... 1997, с. 151). На саме такий спосіб носіння цих речей вказують також інші дослідники (Калядзінські 1993), а шкіряні вмістилища для невеликих видовжених предметів — писал, проколок, шил, голки — за матеріалами Новгороду навіть були

виділені в окрему категорію виробів середньовічних майстрів (Матехина 2009). Прикладом може слугувати знахідка (рис. 6) з шару середини XIII ст. Неревського розкопу (Медведев 1960, с. 73, 74, рис. 2, 2, 3, 10; Овчинникова 2000, с. 91, рис. 7, 9), а про ширше побутування подібних, за даними публікацій, свідчить фіксація у Смяличах підвіски, орнаментованої пунктиром, що імітує прошивання шкіряних піхов (Недошвіна 1993, с. 40). Відтак, за результатами наведених паралелей можна припустити, що на селищі в Борщагівці було зафіксовано писало в металевому футлярчику-піхвах.

Належність амулетів-піхов представницям прекрасної статі разом зі спостереженнями А.А. Мединцевої щодо високого рівня грамотності серед давньоруських жінок, що добре ілюструють написи на предметах аж ніяк не елітарного кола, тексти грамот, де фігурують проблеми нижчих верств суспільства тощо (Медынцева 1985), породжує спокусю пошуку гіпотетич-

ної освіченої власниці борщагівської знахідки. Якщо відкинути ймовірність того, що річ залишена заїжджим представником суспільної верхівки, то її належність жительці одного з вивчених на селищі будинків цілком припустима. Водночас зламаний стиль, як будь-який інший гостроконечник, міг зберігатися сам по собі, як оберег від зовнішнього зла, без застосування за прямим призначенням. У такому випадку ми маємо справу просто з наявністю двох оберегів.

Незалежно від остаточної ідентифікації описаного виробу можна констатувати, що на пам'ятці виявлено поєднання двох досить рідкісних знахідок, що характеризують, передусім, рівень майстерності середньовічних ювелірів, які виготовили ці предмети, а також специфіку міжнародних зв'язків, релігійні уявлення населення, розповсюдження писемності у регіоні. У свою чергу, це слугує додатковим аргументом високого рівня розвитку селищної структури, яку вивчає експедиція.

*Алексеев Л.В.* Полоцкая земля в IX—XIII вв. (Очерки истории Северной Белоруссии). — М., 1966.

*Анучин Д.Н.* О культуре костромских курганов и особенно о находимых в них украшениях и религиозных символах // Из «Материалов по археологии восточных губерний», издаваемых Имп. Московским Археологическим Обществом. — М., 1899. — Т. 3. — Костромские древности. — Забытая Кострома... Краеведение, 2012—2014. — Режим доступа: <http://starina44.ru/anuchin-d-n-o-kulture-kostromskih-kurganov-i-osobbenno-onahodimyh-v-nih-ukrasheniyah-i-religioznyh-simvolah>.

*Древняя Русь. Быт и культура* // Археология СССР. — М., 1997. — Т. 16.

*Будилович А.* Первобытные славяне в их языке, быте и понятиях по данным лексикальным. Исследование в области лингвистической палеонтологии славян. — Ч. 2. Рассмотрение существительных, относящихся к народному быту и учреждениям. — К., 1882. — Вып. 1. — Режим доступа: [http://books.google.com.ua/books?id=EavuAgAAQBAJ&pg=PA7&lpg=PA7&dq=ножны+влагалище&source=bl&ots=xiSghYnL-Y&sig=I\\_AEekG-xEJrGqzy8lYpQbKe8cw&hl=ru&sa=X&ei=lzZzVPzxDI3laNO4gsgI&ved=0CEUQ6AEwCA#v=onepage&q=ножны\\_влагалище&f=false](http://books.google.com.ua/books?id=EavuAgAAQBAJ&pg=PA7&lpg=PA7&dq=ножны+влагалище&source=bl&ots=xiSghYnL-Y&sig=I_AEekG-xEJrGqzy8lYpQbKe8cw&hl=ru&sa=X&ei=lzZzVPzxDI3laNO4gsgI&ved=0CEUQ6AEwCA#v=onepage&q=ножны_влагалище&f=false).

*Возний І.П.* Писала XII — першої половини XIII ст. з території Південно-Західної Русі // Сумська старовина. — 2013. — **XLI—XLII**. — С. 5—14.

*Голубева Л.А.* Игольники Восточноевропейского Севера X—XIV вв. // Вопросы древней и средневековой истории Восточной Европы. — М., 1978. — С. 199—204.

*Гуревич Ф.Д.* Грамотность горожан древнерусского Понеманья // КСИА. — 1973. — **135**. — С. 28—35.

*Даль В.И.* Толковый словарь живого великорусского языка — СПб., 1863—1866. — Режим доступа: [https://slovari.yandex.ua/~книги/Толковый\\_словарь\\_Даля/НОЖ/](https://slovari.yandex.ua/~книги/Толковый_словарь_Даля/НОЖ/).

*Довженко В.Й., Гончаров В.К., Юра Р.О.* Древньоруське місто Воїнь. — К., 1966.

*Зверуго Я.Г.* Древний Волковыск X—XIV вв. — Минск, 1975.

*Зоценко В.М., Брайчевська О.А.* Ремісничий осередок XI—XII ст. на Київському Подолі // Стародавній Київ. Археологічні дослідження 1984—1989 рр. — К., 1993. — С. 43—103.

*Калядзінскі Л.У.* Писала // Археалогія і нумізматыка Беларусі. — Минск, 1993. — С. 501.

*Кориун В.* Древнерусские привески и амулеты XI—XIII веков // Культурология. РФ. — Режим доступа: <http://www.kulturologia.ru/blogs/030713/18512/>.

*Кориун В.* О семантике привесок-ножен // Родная старина. — 2011. — № 3. — С. 8—10.

*Краткий церковнославянский словарь.* — М., 2006. — Режим доступа: [http://old\\_church.academic.ru/949/Ножны;](http://old_church.academic.ru/949/Ножны;) [http://www.wco.ru/biblio/books/slovar\\_k/H13-T.htm](http://www.wco.ru/biblio/books/slovar_k/H13-T.htm).

*Матехина Т.С.* Кожаные изделия средневекового Новгорода // Автореф. дис. канд. ист. наук. — М., 2009. — Режим доступа: Человек и наука. — <http://cheloveknauka.com/kozhanye-izdeliya-srednevekovogo-novgoroda>.

*Медведев А.Ф.* Древнерусские писала X—XV вв. // СА. — 1960. — № 2. — С. 63—89.

*Медынцева А.А.* Грамотность женщин на Руси XI—XIII вв. по данным эпиграфики // Слово о полку Игореве и его время. — М., 1985. — С. 218—240.

- Моця А.П. Погребальные памятники южнорусских земель IX—XIII вв. — К., 1990.
- Недошивина Н.Г. Об одной группе древнерусских амулетов // Средневековые древности Восточной Европы. — М., 1993. — С. 39—45 (Тр. ГИМ. — Вып. 82).
- Никольская Т.Н. Древнерусский Серенск — город вятических ремесленников // КСИА. — 1971. — 125. — С. 73—82.
- Овчинникова Б.Б. Писала-стилосы древнего Новгорода X—XV вв. Свод археологического источника // Новгородская Русь: историческое пространство и культурное наследие. — Екатеринбург, 2000. — С. 45—105 (Проблемы истории России, вып. 3). — Режим доступа: <http://elar.urfu.ru/bitstream/10995/2786/1/pristr-03-05.pdf>.
- Полный французско-российский словарь. — М., 1827. — Т. 1.
- Прищепя Б.А. Дорогобуж на Горині у X—XIII ст. — Рівне, 2011.
- Пушкина Т.А. Три амулета из Гнездова // Проблемы археологии Евразии. — М., 1990. — С. 117—120 (Тр. ГИМ. — Вып. 74).
- Рябинин Е.А. Языческие привески-амулеты древней Руси // Древности славян и Руси. — М., 1988. — С. 55—63.
- Рябинин Е.А. Вертикальные игольники и ножевидные подвески восточноевропейского Севера (к проблеме формирования средневековой пластики надплеменного характера) // Археология, история, нумизматика, этнография Восточной Европы. — СПб., 2004. — С. 150—159.
- Рыбаков Б.А. Древности Чернигова // Материалы и исследования по археологии древнерусских городов. — М.; Л., 1949. — Т. I. — С. 7—99 (МИА. — 11).
- Рыбаков Б.А. Язычество древней Руси. — М., 1988.
- Седова М.В. Ювелирные изделия древнего Новгорода (X—XIII вв.). — М., 1981.
- Сергеева М.С. Косторізна справа у Стародавньому Києві. — К., 2011.
- Сергеева М.С. Гольники з кістки та рогу з давньоруських міст Лісостепового Придніпров'я // Матеріальна та духовна культура Південної Русі: М-ли Міжнарод. польового археол. семінару (Чернігів — Шестовиця, 19—22 липня 2012 р.). — К.; Чернігів, 2012. — С. 260—264.
- Томашевич И.В. Языческие привески в виде миниатюрных хозяйственно-бытовых предметов с территории Беларуси // Материалы по археологии Беларуси. — 2008. — Вып. 15. — С. 287—289.
- Успенская А.В. Нагрудные и поясные привески // Очерки по истории русской деревни X—XIII вв. — М., 1967. — С. 88—133 (Тр. ГИМ. — Вып. 43).
- Энциклопедический словарь Ф.А. Брокгауза и И.А. Эфрона. — СПб., 1890—1907. — Режим доступа: [http://dic.academic.ru/dic.nsf/brokgauz\\_efron/73182/ножны](http://dic.academic.ru/dic.nsf/brokgauz_efron/73182/ножны).

Надійшла 22.12.2014

И.А. Готун, А.Н. Казимир, Д.А. Шахрай

#### ПАМЯТНИК СРЕДНЕВЕКОВОЙ МЕТАЛЛОПЛАСТИКИ ИЗ ОКРАИНЫ КИЕВА

В числе бытовавших в среде древнерусского населения языческих привесок-амулетов исследователи отмечали достаточно немногочисленную группу имитаций ножен или ножа в ножнах, встречающихся преимущественно в контактной зоне славянского и угро-финского этносов. Даже при увеличении в результате раскопок последних десятилетий количества и ареала распространения этих предметов, они продолжают оставаться весьма редкой категорией находок. Вещи считали изображением челюсти хищника, относили к специфическим женским воитивным амулетам, а снабженные полым каналом трактовали как игольники. По наблюдению В.Е. Коршуна, их прообразом были ножны, бытовавшие, а местами и сейчас бытующие в Прибалтике, Финляндии и Скандинавии. Т.А. Пушкиной опубликовано не литое, а изготовленное из сложенной вдвое пластины изделие, давшее автору возможность провести параллели со скандинавским кругом древностей.

Вырезанная из бронзовой (?) пластины и украшенная имитирующим рыбью чешую чеканным орнаментом миниатюрная копия ножен найдена недавно в ходе работ отряда Северной экспедиции на древнерусском селище Софиевская Борщаговка в юго-западном пригороде Киева. В образованной изгибом изделия полости найден литой бронзовый (?) обломанный стержень, украшенный имитацией навивки тонкой проволоки и шаровидным утолщением. Подобные размеры и похожее оформление ниже лопаточки характерны для некоторых древнерусских писал, которые носили, по данным раскопок, в кожаных чехлах. С учетом высокого уровня грамотности населения Руси напрашивается предположение о фиксации на памятнике стилоса со сломанной лопаткой в металлическом футляре. В то же время, это могло быть сочетание двух амулетов, поскольку любой остроконечник считали оберегом от внешнего зла.

Независимо от окончательной идентификации находки, несомненна фиксация на поселении двух редких вещей, что в очередной раз свидетельствует о высоком уровне развития древнерусских селищных структур.

#### MONUMENT OF MEDIAEVAL METAL PLASTICS FROM KYIV SUBURBS

Among the pagans' hanged amulets known in the milieu of Ancient Rus population, the researchers noted quite few in number group of sheath or knife-in-sheath imitations found mainly in the zone of the Slavic and Ugric-Finnic contacts. Despite the increase in number and in area of their spread after the excavations in the last decades, these objects remain to be a quite scarce category of finds. They were considered to be the depictions of predator's jaw, referred to the specific women's votive amulets, and those with hollow canal were interpreted as needle cases. According to V.Ye. Korshun's observations, they were typified by sheaths which were used, and are used till now in some places, in Baltics, Finland, and Scandinavia. T.A. Pushkina published an item not casted, but made of folded in double plate which allowed the author to trace parallels with Scandinavian circle of antiquities.

A miniature sheath copy cut of a bronze (?) plate and decorated with stamped ornament imitating fish scales was found recently during the work of the Northern expedition's group at the Ancient Rus settlement Sofiyivska Borshchahivka in the south-western suburbs of Kyiv. A casted bronze (?) broken off rod decorated with twisted wire imitation and sphere-shaped bulge was found in a cavity constituted by the item's bend. Such size and similar shape below the shoulder are peculiar for certain Ancient Rus grafisa which were carried in leather covers, according to the data from the excavations. Taking into account a high level of literacy of Rus' population, a presumption arises that a stylus with broken off shoulder in metal case is recorded at the site. At the same time, it could be a combination of two amulets because any pointed object was perceived as protecting from outward evil.

Irrespectively of the final identification of a find, the record of two rare items at the settlement is undoubted, testifying again for the high level of development of settlement structures in Ancient Rus.