

ГОНЧАРНІ ПЕЧІ ФІНАЛУ ДОБИ БРОНЗИ НА ДОНЕЦЬКОМУ КРЯЖІ

Публікуються результати досліджень гончарних печей на поселенні заключного етапу доби бронзи Мечетне 1 у 2013 р. Наведено дані щодо організації гончарної майстерні, конструкції та розмірів печей. Проводиться спроба виділити специфічний для майстерні тип посуду.

Ключові слова: Донецький кряж, фінал доби бронзи, гончарна піч, горщики з «комірцями».

Дослідження давнього гончарного виробництва в узагальненому вигляді поділяється на два основні напрями: вивчення зовнішніх особливостей кераміки та історико-технологічні дослідження (Бобринський 1978, с. 12). У більшості випадків переважає перший напрям, оскільки він не потребує спеціального обладнання із залученням методів природничих наук. У цьому значенні кераміка фіналу доби бронзи Дніпро-Донського межиріччя не є винятком. Історіографічний аналіз публікацій свідчить, що керамічні комплекси частіше використовуються як культурно-хронологічні індикатори під час опрацювання блоку проблем, пов'язаних з фіналом зрубної культурно-історичної спільності (Гершкович 1990; 1998; Изотова, Малов, Слонов 1993; Ромашко 1997; 2011; 2013; Дубінець 2003; Потапов 2010; Бровендер 2011; Пробийголова 2012). Техніко-технологічний аспект через низку різних обставин досі залишається поза межами досліджень.

Традиційно серед техніко-технологічного напрямку виділяються три великі блоки: формовка (конструювання) посуду, засоби обробки поверхні та технологія випалу напівфабрикатів (Бобринський 1978, с. 12). У цій роботі здійснюється спроба висвітлити лише останній етап гончарного виробництва — випал посуду та призначені для цього теплотехнічні пристрої.

Відомо, що теоретичне та графічне моделювання випалу посуду можна здійснити за допомогою кількох шляхів — застосування етнографічних паралелей, експериментальної реконструкції та вивчення археологічних решток теплотехнічних споруд (Бобринський 1978, с. 15–18). Щодо першого напрямку, то представницький добір етнографічних випалювальних гончарних пристроїв, здійснений у монографіях О.О. Бобринського (Бобринський

1991), Л.О. Меткої (Метка 2011). Отримані дані є важливим підґрунтям для розуміння конструкції теплотехнічних споруд, їх різновидів та організації керамічного виробництва.

Прикладом другого напрямку пошуків слугують експерименти воронезьких дослідників на Мосоловському поселенні покровської зрубної культури. Ці дослідження показали, що мешканці поселення здійснювали випал кераміки виключно у відкритих вогнищах, без застосування спеціалізованих гончарних печей (Беседин 1996, с. 158–174). Аналогічні експерименти проводилися С.А. Григор'євим та І.О. Русановим на Аркаїмському укріпленому поселенні межі середньої та пізньої бронзи. За основу була взята аркаїмська металургійна піч, яка також виявилася придатною для випалу кераміки (Григор'єв, Русанов 1990; 1995). Отже, експериментальний напрям вивчення технології випалу давньої кераміки набуває поширення (Троцька 2011; Готун, Петраускас А.В., Петраускас О.В. 2005; Гейко 2011; Петраускас, Коваль 2012, с. 116–118), а в деяких випадках стає чи не єдиним можливим методом

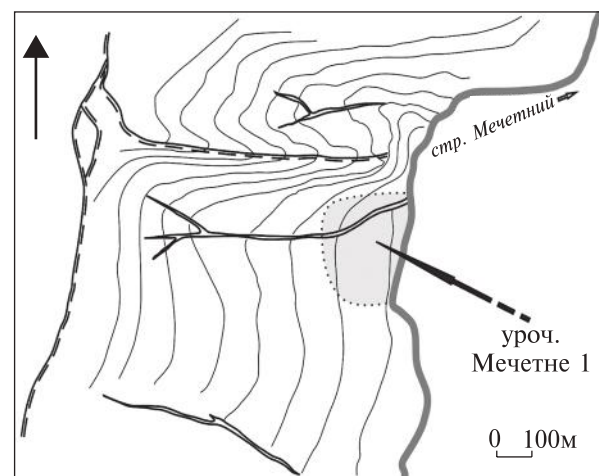


Рис. 1. Ситуаційний план поселення в уроч. Мечетне 1

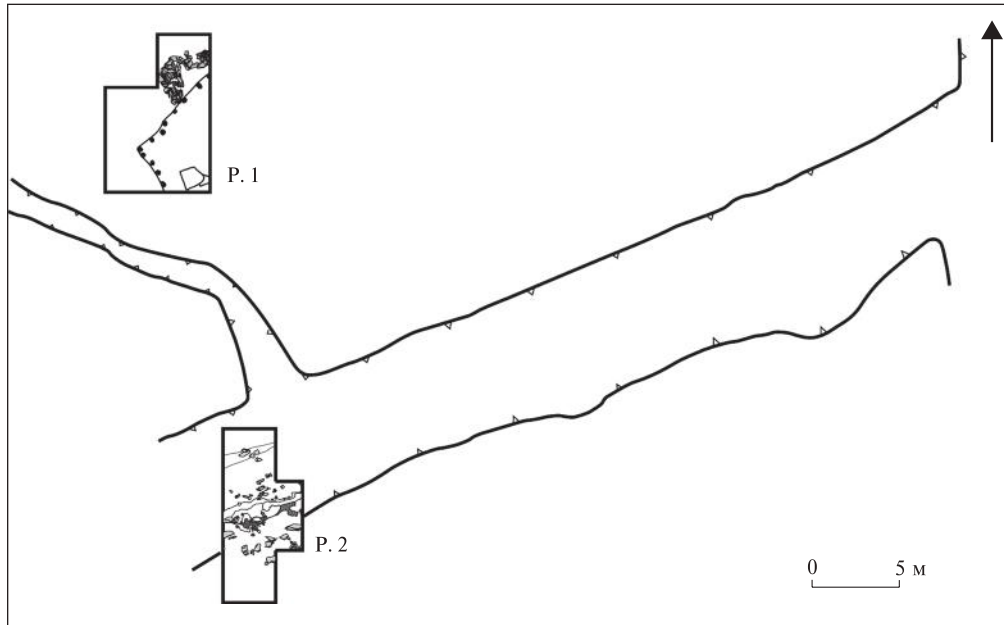


Рис. 2. Схема розташування розкопів на поселенні Мечетне 1

досліджень (Беседин 1996, с. 158—174; Григорьев, Русанов 1990).

Третій напрям має суто археологічну спрямованість, тобто передбачає вивчення достовірно зафіксованих залишків тепло-технічних споруд для випалу давньої кераміки. На жаль, доводиться констатувати, що їх кількість на пам'ятках фіналу доби бронзи Дніпро-Донського межиріччя вкрай обмежена.

Деякою мірою з'ясувати конструкцію тепло-технічних споруд та особливості організації гончарного виробництва можуть допомогти результати останніх досліджень на поселенні фінальної бронзи Мечетне 1 на Донецькому кряжі. Пам'ятка відкрита К.І. Красильниковим на початку 80-х рр. XX ст. У 2007—2008 рр. співробітниками Луганського відділення Східноукраїнської філії ІА НАНУ проводилися збори матеріалу на поверхні поселення, було закладено чотири шурфи. У 2013 р. під час стаціонарних досліджень на поселенні була відкрита гончарна майстерня, яка складалась з чотирьох печей і спеціально влаштованого передпічного майданчика. Зазначимо, що в першій публікації автори схилилися до напряму металургійного призначення відкритого на поселенні виробничого комплексу (Пробейголова, Красильников 2014, с. 169—170; Пробейголова 2014, с. 319—326). Подальші дослідження, зокрема здійснені за допомогою методів природничих наук, дозволили спростувати це припущення.

Поселення розташовується у верхів'ях балки Мечетної (притока р. Велика Кам'янка). Ра-

ніше по дну балки протікала річка, однак нині — це лише невеликий струмок, який пересихає влітку. Поселення розміщене на першій надзаплавній терасі на лівому березі струмка за 1,5 км на південний захід від с. Кам'янка Лутугінсько-

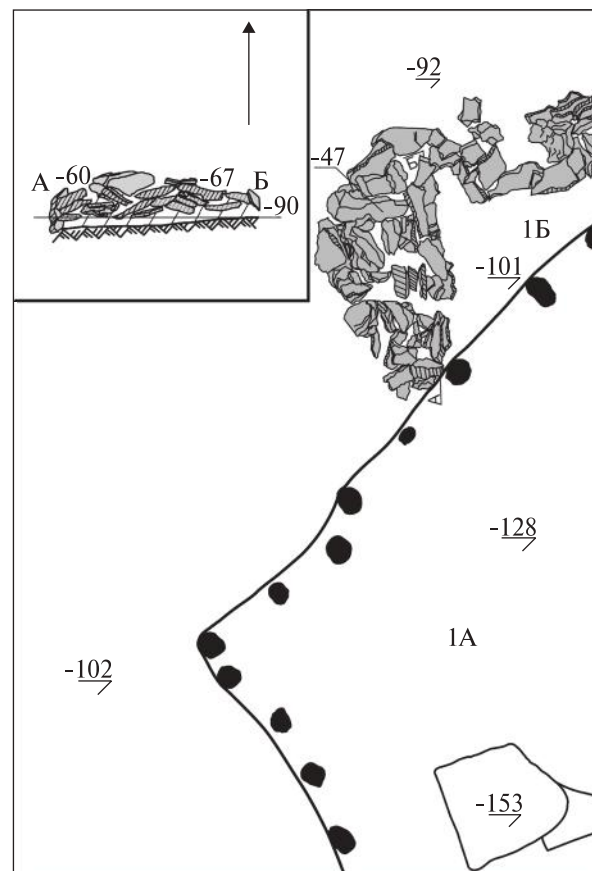


Рис. 3. План розкопу 1 на поселенні Мечетне 1

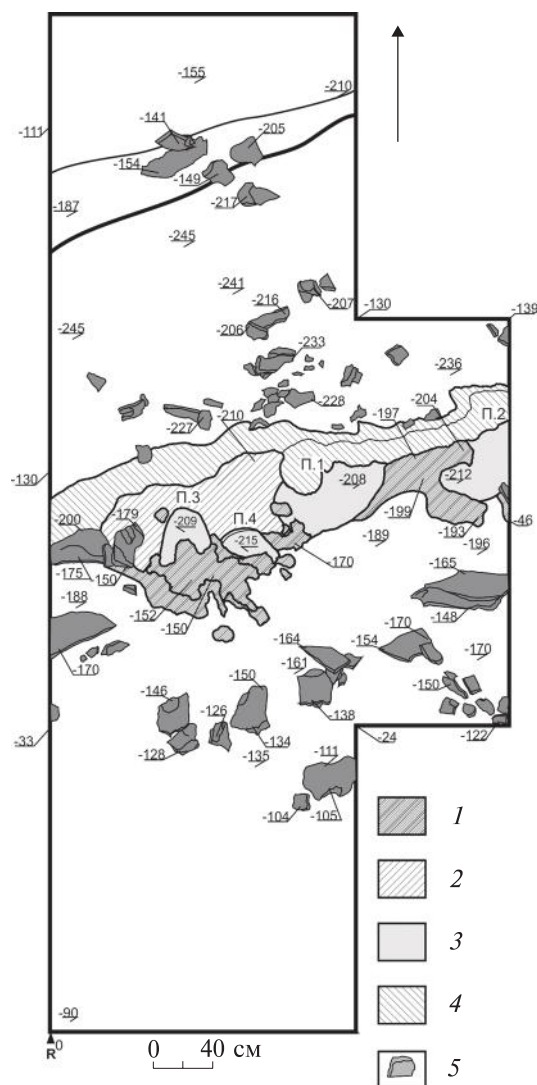


Рис. 4. План розкопу 2 на поселенні в уроч. Мечетне 1: 1 — рештки стін і купола печі; 2 — випалена глина; 3 — чернь печі; 4 — випалений схил яру; 5 — каміння

го р-ну Луганської обл. Привертають увагу топографічні особливості пам'ятки: поселення розташоване впритул до південного схилу високої вапнякової гряди, із західного боку починаються пологі тераси вододілу Великої Кам'янки та Мечетної, на сході — заплава струмка. Тільки з південного боку площа пам'ятки без природних обмежень (рис. 1). Слід зауважити, що «закритий» характер місцевості спостерігається й на інших поселеннях в долині Мечетної. Аналіз топографії поселень Мечетне 2 та Мечетне 3, розташованих нижче за течією, свідчить про прагнення їх мешканців захистити свої житла від несприятливих погодних умов.

У центральній частині тераси, на якій розташована пам'ятка, проходить невеликий яр у напрямку схід—захід (рис. 2). За свідченням місцевих жителів, навесні на вимитих ділянках

фіксуються не менше 15—17 ям з обпаленими стінками та кам'яними конструкціями. Навіть на задернованій поверхні пам'ятки помітні заглиблення від залишків печей. На місці одного з таких заглиблень було закладено розкоп 2 (27 м²), який ділив яр по лінії північ—південь. Поряд також було закладено розкоп 1 (54 м²), розташований на 15 м північніше від розкопу 2, на місці шурфу 2007 р.

У розкопі 1 досліджено залишки напівземлянки, заглибленої на 0,2 м у материк (рис. 3). Вздовж бортів котлована зафіксовано ряд овальних або квадратних стовпових ям. За межами житла та частково в його заповненні на рівні материка помітні залишки зруйнованих кам'яних стін. Значно краще збереглася кладка, яка примикає до житла з північного боку — вочевидь, залишки більш ранньої споруди. Південний край кладки перерізаний котлованом напівземлянки, частина каміння сповзла в заповнення котлована.

Опис кладки зроблений з використанням принципів, розроблених С.Д. Крижицьким для античних споруд Північного Причорномор'я (Крыжицкий 1981, с. 35—41). За характером поперечного розрізу стіну віднесено до типу дволицьової тришарової кладки. Зовнішні шари складені за іррегулярною постелистою системою, внутрішній шар заповнений поставленими на ребро плоскими плитами-орфостатами. Ширина стіни сягає 0,8—1,0 м.

Варто зазначити, що культурний шар на поселенні невиразний (0,15—0,2 м), сформований з суглинстого чорнозему, слабо насиченого уламками кераміки та кістками тварин. Більшість знахідок зосереджена в заповненні жител. Дещо інакшою є ситуація на розкопі 2, де виділяються три шари, насичені уламками кераміки, кістками, фрагментами обпеченої глини, шлаками (рис. 5). В узагальненому вигляді стратиграфія розкопу 2 така: 0—0,2 м — гумус (сучасний шар); 0,2—0,5 м — суглинний чорнозем (шар 1); 0,5—1,0 м — суглинний чорнозем червоно-бурого кольору (шар 2); 1,0—1,35 м — суглинок червоного кольору (шар 3); 1,35—1,5 м — передматерик (суглинок зеленувато-чорного кольору); 1,5 м — материк (аргіліт).

Така стратиграфія характерна тільки для південного схилу яру, оскільки на північному схилі зафіксовано традиційну для іншої частини поселення послідовність шарів. Середина яру заповнена прошарками та лінзами намивного аргіліту, щебеню, глини та мулу, що чередуються.

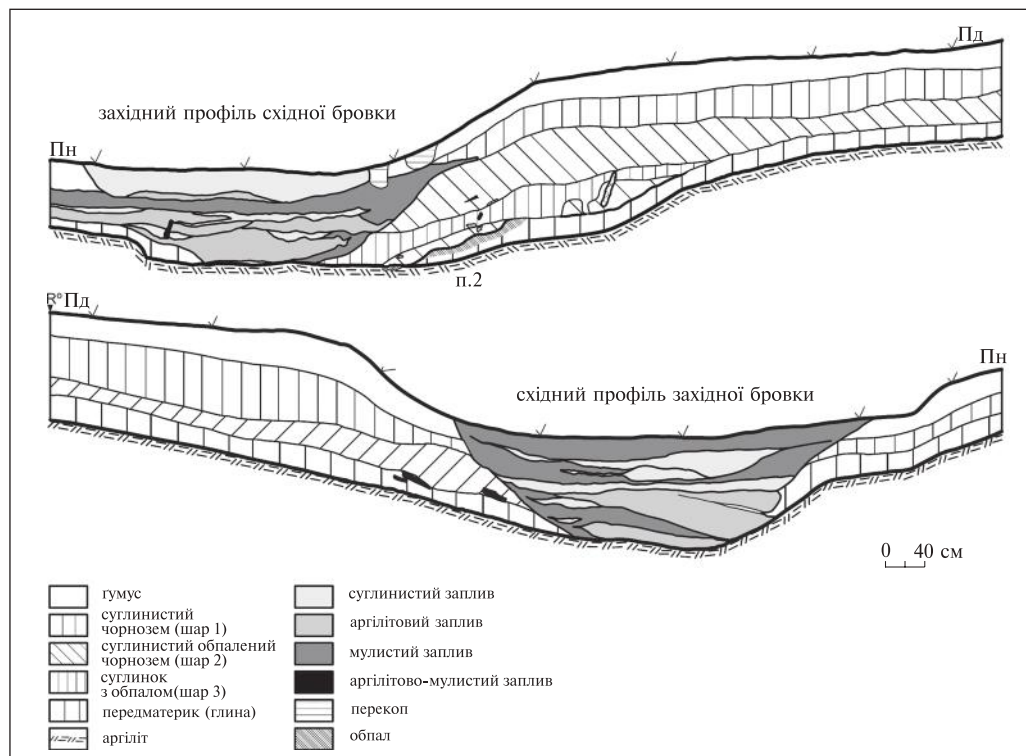


Рис. 5. Профілі бровок розкопу 2 поселення Мечетне 1

На південному схилі яру досліджено ділянку виробничого комплексу, що складається з чотирьох гончарних печей, передпічного майданчика та кам'яного мощення навколо об'єктів (рис. 4). Мощення складене з плоских плит пісковика, покладених під кутом 30–40°. Каміння було на рівні передматерика та частково в шарі 2, відстань між ними становила 0,3–0,5 м. Частина каменів накладені один на один. Скоріш за все, в давнину кількість каміння була більшою, але навіть у такому вигляді простежуються дві паралельні лінії, які утворюють прямокутник з гончарними печами в центрі. Повністю реконструювати форму вимостки важко, оскільки її східний край опинився за межами розкопу. Західний край зберігся краще та чітко обмежує контур виробничого майданчика. Форма та конструкція вимостки нагадують залишки тришарової дволицьової кладки (рис. 6). Призначення кам'яної споруди цілком зрозуміле — запобігання розмиву схилу яру та зсуву ґрунту.

На північ від вимостки розміщувався майданчик з рівною поверхнею, обпаленою до жовтогарячого та червоного кольорів. Безпосередньо з обпеченою ділянкою пов'язаний шар 3 (червоно-бурий суглинок). Пляма червоно-бурого суглинку простежувалася на рівні передматерика та була обмежена кам'яною вимосткою. У межах майданчика, на краю яру

виявлено залишки купольних конструкцій у вигляді скупчення обпеченої глини.

На північ від печей розташований передпічний майданчик, облаштований на дні яру на рівні материка (аргіліту). Для запобігання вогкості його підлога була вимощена плоским камінням пісковика. На південь від вимостки, у схилі яру розташований виступ завширшки 0,4 м з сильно обпеченою поверхнею. Вочевидь, виступ мав функціональне призначення: сушка глиняного посуду, завантаження палива, вигрівання жару, вивантаження готової продукції.

На південь від виступу, у схилі яру облаштовані чотири печі ямно-купольного типу різного стану збереженості. Печі розташовані в один ряд вздовж краю на відстані 0,2–0,3 м одна від одної. За своєю конструкцією вони належать до однокамерних споруд, тобто спалювання палива та випал посуду відбувався в одній камері. У подібних пристроїв могли бути постійні глиняні покриття зверху над топкою (Бобринський 1991, с. 93–97). Залишки таких куполів знайдено над печами 3 та 4, але їх збереженість незадовільна, тому про форму та розміри паливно-випалювальних камер можна судити здебільшого за нижніми ємностями. Останнє можливе завдяки тому, що печі були заглиблені в схил яру на 0,10–0,15 м, а їх стіни обпалені до стану цегли, тому добре помітні в передматериковому суглинку.

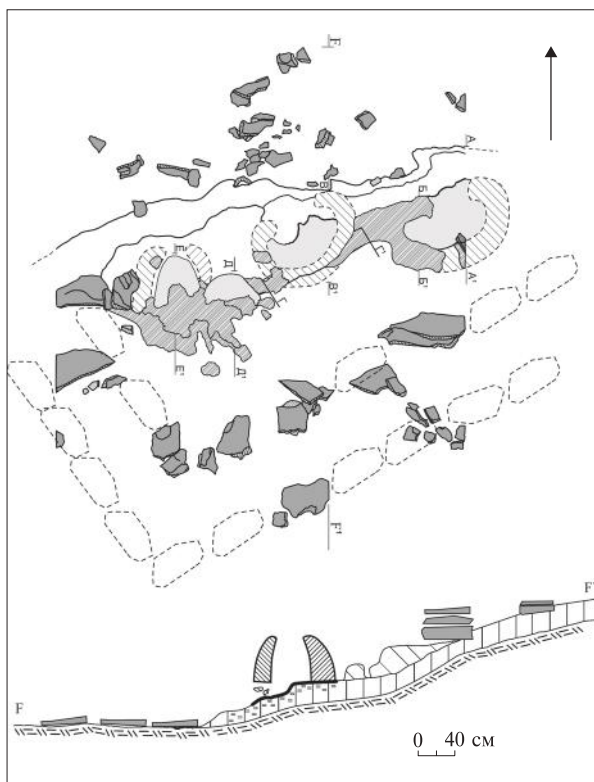


Рис. 6. Реконструкція гончарної майстерні на поселенні Мечетне I

За конструкцією топкових отворів можна виділити два варіанти печей: з «відкритим» гирлом, яке виходить до схилу яру, та із «закритим» гирлом, розташованим вище череня печі на незначній відстані від краю яру. До першого варіанта віднесено печі 1 та 2.

Піч 1 (рис. 7, III, IV) збереглася гірше за інші, про її форму та розміри можна судити лише за залишками заглибленого дна та фрагмента глиняного куполу із західного краю ями. Гирло розташоване з північного боку та виходить безпосередньо на передпічний майданчик. Стверджувати про первинні розміри споруди важко, оскільки північна частина печі не збереглася. Розміри вцілілої частини ями по дну становлять $1,0 \times 0,6$ м. Стінки та купол печі зроблені з глиняного розчину з домішкою дрібних уламків кераміки. Один з таких фрагментів знайдений з південного боку печі в залишках глиняної стіни, що завалилася всередину ями. Уламок виявився частиною від горщика з «комірцем» на вінці (рис. 8, II). Привертає увагу його якісний випал червоного кольору, здійснений на всю товщину черепка.

Піч була заповненою попелом з прошарками вугілля, що містять дрібні кальциновані кістки тварин. У заповненні печі знайдено шлак у вигляді пористої склоподібної маси зе-

ленувато-сірого кольору розміром $3,4 \times 3,1$ см. Аналіз шлаку свідчить про гончарну належність печей¹. Крім шлаку, в заповненні печі було знайдено 48 фрагментів кераміки.

Піч 2 (рис. 7, I, II) збереглася краще, що дозволяє детальніше визначити її форму та розміри, незважаючи на те, що досліджено лише західну половину споруди. Контури печі простежені на рівні передматерика: збереглася яма овальної форми та стінки заввишки 0,15 м і завширшки 0,2—0,3 м. Гирло топки облаштовано в схилі яру та повернене на північ. Стінки печі добре випалені, тверді, червоно-цеглистого кольору.

З південного боку печі в залишках глиняної стіни купола виявлено уламок від горщика з «комірцем» — частину від посудини з печі 1 (рис. 8, L). Ще один фрагмент, також вмонтований у конструкцію стіни, виявився уламком від чималого горщика діаметром не менше 37 см. Випал горщика якісний, червоного кольору, рівномірний по всій товщині черепка. На його зовнішній поверхні помітна мережа дрібних тріщин.

Внутрішній простір печі був заповнений глиною червоного кольору, в якій знайдено 36 фрагментів кераміки, дрібні кальциновані кістки тварин.

Високий ступінь випалу стінок печей, випалена на всю товщину черепка кераміка з глиняного куполу, недостатня збереженість верхніх частин топок, на наш погляд, свідчать про інтенсивну експлуатацію печей, що, врешті-решт, призвело до їх повної руйнації. Про те, що печі 1 та 2 були зведені та функціонували одночасно, вказують знахідки уламків від одного й того ж горщика, використаних під час спорудження стін і куполів.

До другого типу (із «закритим» гирлом) віднесено печі 3 та 4. Крім нижніх ємностей, частково збереглися фрагменти глиняних куполів у вигляді маси обпеченої глини, що розпливлася навколо пічних ям. Через те, що обидві печі були розташовані поряд, залишки глинобитних склепін після їх руйнації частково перекрили один одного, що ускладнює визначення їх первинних форм і розмірів. Однак можна припустити, що, виходячи з кута нахилу вцілілих на висоту 0,5 м фрагментів, в обох випадках купол мав сферо-конічну форму з товщиною стін не менш ніж 0,35—0,40 м (рис. 7, V, VI). Північні частини наземних споруд не збереглися, але зрозуміло, що гирла топкових отворів були

¹ Аналізи шлаку виконані Т.Ю. Гошко в лабораторії ІА НАНУ, за що автори їй щиро вдячні.

розташовані вище від дна печі, оскільки заглиблений черинь не має «виходу» в бік яру.

Форма заглиблених черинів печей 3 і 4 не однакова. Яма печі 3 мала неправильну овальну форму (0,9 × 0,65 м, завглибшки 0,08 м), водночас яма печі 4 була округлою (0,78 × 0,65 м, завглибшки 0,14 м). У випадку з піччю 4 функцію передпічної ями могло виконувати заглиблення від печі 1. Про те, що печі 3 та 4 були зведені пізніше від інших, вказує низка обставин: відносно непогана збереженість наземних частин обох споруд, стінки та дно ям без значних ознак обпалення, у заповненні відсутні шлаки та випалена на всю товщину черепка кераміка червоного кольору. Перелічені ознаки говорять про нетривалий час роботи печей або навіть про те, що їх взагалі не використовували у процесі випалу. В такому випадку послідовність будівництва печей у гончарній майстерні виглядає наступним чином. Спочатку були споруджені печі 1 та 2. Після того, як вони прийшли в непридатність та не підлягали ремонту, поряд з ними були збудовані печі 3 та 4, а яма від печі 1 використовувалась як передпічна яма. Отже, одночасно працювали не всі чотири печі, а лише дві з них.

У заповненні печей і в культурному шарі в межах гончарної майстерні зібрано доволі велику колекцію кераміки. За ступенем випалу її можна поділити на два типи: кераміка сірого або чорного кольору з не до кінця випаленим у середині черепком і посуд червоного, жовтогарячого кольору, рівномірно випалений на всю товщину черепка. Перший різновид трапляється рівномірно на всій території поселення, у той час як посуд другого типу походить переважно із заповнення печей і шарів 2 та 3, тобто має безпосередній зв'язок з гончарною майстернею. Як відомо, жовтогарячу, червону та рожеву поверхні кераміки можна отримати двома шляхами: в результаті окиснювального випалу з інтенсивним подаванням кисню або ж за допомогою випалу при температурі не менш ніж 800° (Сайко 1966, с. 183—187; Гейко 2011, с. 114—122). Найімовірнішим, на наш погляд, є другий варіант. Однак тут необхідно зробити одне зауваження. Високотемпературний якісний випал, який надає кераміці яскраво-червоний колір на всю товщину черепка, навряд чи був наслідком спрямованих дій гончарів з поселення Мечетне 1. На це вказує низка обставин. Справа в тому, що в заповненні печей зафіксована кераміка обох різновидів приблизно в рівній кількості: 52 % та 48 % на користь якісно випаленого посуду.

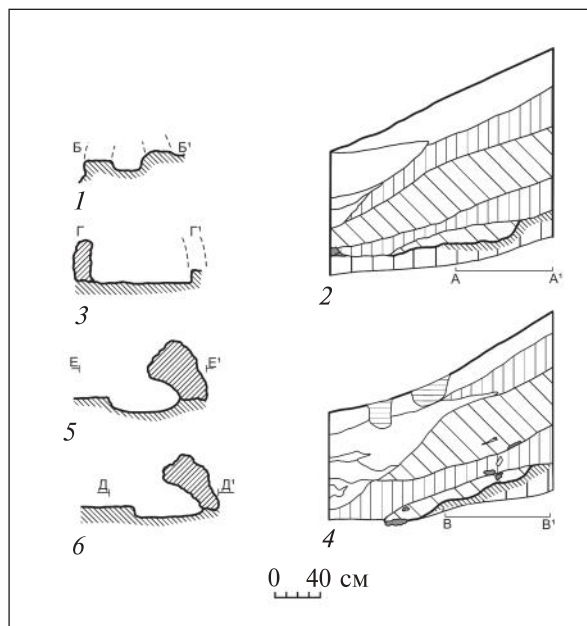


Рис. 7. Розрізи гончарних печей з поселення Мечетне 1: 1—2 — розрізи печі 2; 3—4 — розрізи печі 1; 5 — розрізи печі 4; 6 — розрізи печі 3

Але тільки кераміка другого типу вмонтована в глиняні стіни та купол печей. Це дає підстави стверджувати, що рівномірний випал черепка є наслідком вторинного впливу високої температури під час роботи печей. Використані під час будівництва печей уламки бракованого посуду неодноразово зазнавали термічної обробки, внаслідок чого набували специфічних властивостей, зокрема рівномірного випалу та червоного з відтінками кольору. Однак більша частина знайдених на поселенні уламків без ознак впливу високої температури. Випал таких виробів проводився за температури навряд чи більше ніж 400—500° (Гейко 2011, с. 114—122).

У межах гончарної майстерні поселення Мечетне 1 знайдено уламки приблизно від 33 посудин (підрахунки проводилися за вінцями та орнаментованими стінками). Ще 25 фрагментів походять з будівлі 1. За ступенем вигину профілю посудини виділяються три різновиди: горщики (посуд з відігнутими назовні вінцями, виділеною шийкою та плічком, 31 екз.), банки (безшийні посудини з прямими або ледь випуклими стінками, 23 екз.), гостроріберні (посуд з різким перегином в середині тулубу, 1 екз.). Цікаві дані отримано в результаті спостереження за характером оформлення краю вінців посудин. В узагальненому вигляді всі різновиди можна звести до восьми варіантів оформлення вінців горщиків (рис. 10) та шести варіантів оформлення вінців банок (рис. 11).

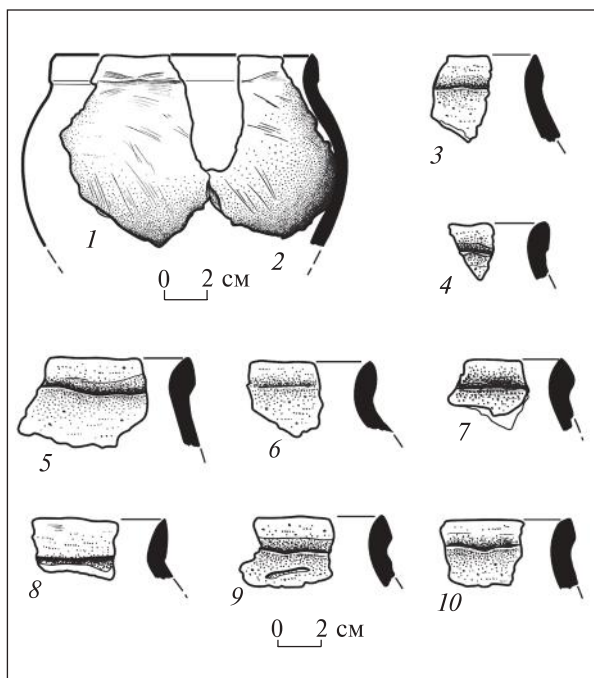


Рис. 8. Посуд з «комірцями» з гончарної майстерні на поселенні Мечетне 1: 1, 3–6 — знахідки з печі 2; 2 — уламок горщика з глиняної конструкції печі 1; 7, 8 — знахідки з шару 2 розкопу 2; 9–10 — заповнення будівлі 1

Для банок виділено такі різновиди:

Варіант 1 — посудини з овальним краєм вінець (3 екз.)

Варіант 2 — посудини з гострим краєм вінець (2 екз.)

Варіант 3 — посудини з плоским рівним зрізом вінець (9 екз.)

Варіант 4 — посудини з плоским, Т-подібним у профілі вінцями (4 екз.)

Варіант 5 — посудини з плоским краєм і масивним «козирком» з внутрішнього боку вінець (2 екз.).

Варіант 6 — посудини з плоским краєм і масивним «козирком» із зовнішнього боку, який утворює Г-подібний профіль вінець (2 екз.).

Для горщиків простежено дещо інші варіанти оформлення краю вінець.

Варіант 1 — посуд з рівним плоским краєм вінця. Цей варіант не характерний для поселення Мечетне 1, оскільки зафіксований лише на одній посудині.

Варіант 2 — посуд з плоским краєм вінець і «козирком» із зовнішнього боку, який утворює Г-подібний профіль вінець (6 екз.).

Варіант 3 — посуд з плоским краєм і прямокутним у профілі потовщенням-наліпом із зовнішнього боку вінець (4 екз.).

Варіант 4 — посуд з круглим або овальним краєм вінець (3 екз.).

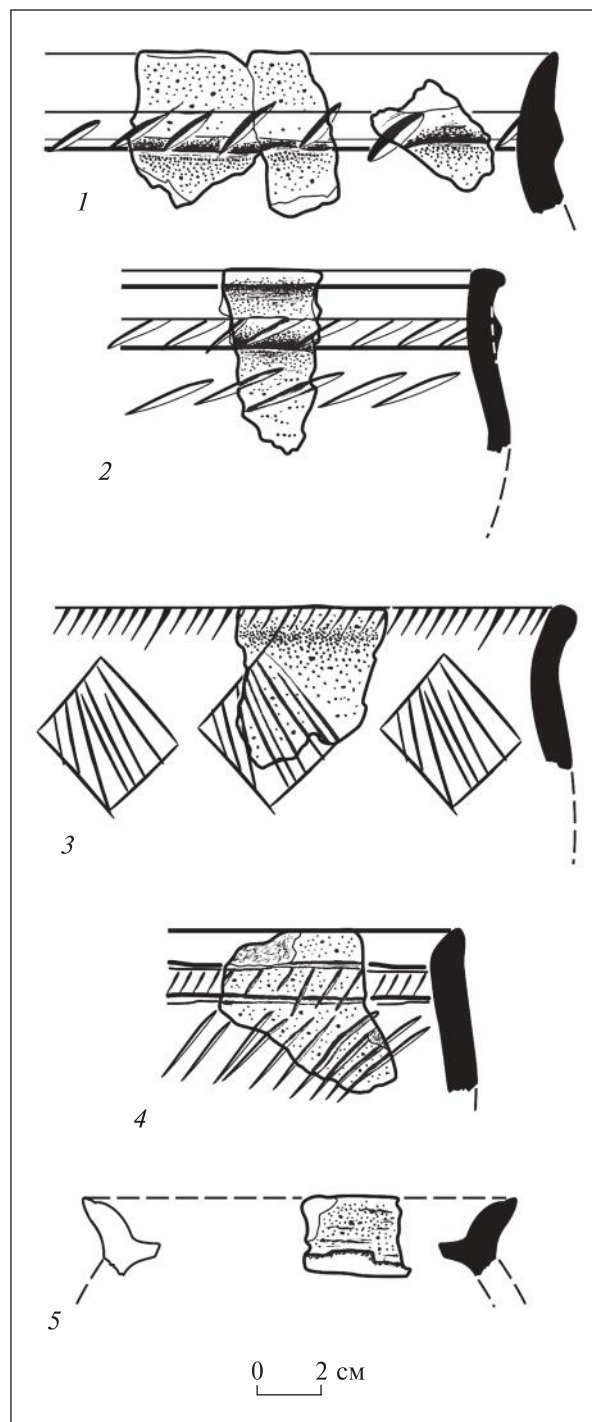


Рис. 9. Кераміка з поселення Мечетне 1: 1, 3 — знахідки з поверхні пам'ятки; 2, 5 — знахідки з шару 2 на південному схилі яру, розкопу 2; 4 — знахідки із заповнення печі 2

Варіант 5 — посуд з «комірцевим» потовщенням із зовнішнього боку вінець (8 екз.). Серед них виділяються два різновиди — з трикутним у профілі потовщенням і з прямокутним або овальним потовщенням. Від варіанта 3 відрізняється технологією нанесення потовщення, яке витягнуте зі стінки посудини

Варіанти	B-1	B-2		B-3		B-4	B-5				B-6	B-7		B-8	B-9
Профіль															
Об'єкт															
Розкоп 1, будівля 1	+	++		+	+							++			+
Розкоп 2, шар 2		++	+	+			+		+++			++			
Розкоп 2, шар 3						+						+		+	
Розкоп 2, піч 2			+			+	+	++					++		
Підйомний матеріал				+							+				

Рис. 10. Варіанти оформлення краю вінець горщиків з поселення Мечетне 1

під час формовки посудини, а не наліплене з окремого джгута глини.

Варіант 6 — посуд з гострим краєм вінець (1 екз.).

Варіант 7 — посуд із трикутним у профілі «комірцем» (7 екз.).

Варіант 8 — посуд із загостреним краєм вінець і пласким виступом, розташованим на внутрішній поверхні шийки (рис. 9, *У*). Горщики такого типу належать до рідкісного різновиду, оскільки знайдено лише один такий екземпляр.

Оформлення краю вінця банок і горщиків відрізняються як за номенклатурою виділених варіантів, так і за кількісним їх співвідношенням. Так, серед банок відсутні «комірці», більш характерним є плаский рівний зріз вінця, іноді з краями, що розплилися, вони надають Г-подібний або Т-подібний профіль. Для горщиків, навпаки, характернішим є гострий або округлий край вінця, «комірці».

Показовим є кількісний розподіл варіантів оформлення краю вінець горщиків за дослідженими на поселенні об'єктами. Так, варіанти 1—3 трапляються переважно в заповненні будівлі 1, водночас серед кераміки з гончарної майстерні вони представлені лише кількома фрагментами. Зовсім іншу картину дає розподіл варіантів 5—8, які знайдені переважно в межах гончарної майстерні — у шарі 2 та 3, в заповненні печей. Навпаки, з будівлі 2 походять лише два уламки горщиків варіанта 7. Навряд чи такий нерівномірний розподіл різних варіантів горщиків слід вважати випадковим. За уважного розгляду неважко помітити, що варіанти 5—8 виявляються різновидами двох прийомів оздоблення вінець — «комірця»

Варіанти	B-1	B-2	B-3	B-4	B-5	B-6
Профіль						
Об'єкт						
Розкоп 1, будівля 1		++	++++	+++	+	+
Розкоп 2, шар 2	+			+		+
Розкоп 2, шар 3			++++			
Розкоп 2, піч 2	++				+	
Підйомний матеріал			+			

Рис. 11. Варіанти оформлення краю вінець банок на поселенні Мечетне 1

та загостреного краю (рис. 8, *I—X*). Незначні відмінності полягають у вигляді профілів і можуть бути пояснені ручним характером ліплення.

Подібність горщиків варіантів 5—8 не обмежується лише однакою краєм вінець. Їх поєднує практично повна відсутність орнаменту. Зовнішній бік таких посудин має рівну заглажену поверхню, іноді помітні сліди заглажування травною, товщина стінок коливається у межах від 0,4—0,6 до 0,7—0,9 см. Спостерігається схожість і на рівні зіставлення форм посуду. Більшість горщиків варіантів 5—8 належать до типу посудин з випуклим у середній частині тулубом, прямими або трохи відігнутими вінцями. Уламки саме від такого горщика знайдені вмонтованими в глиняні стіни печей 1 та 2.

Наведені факти наводять на думку, що тождність морфологічних ознак разом зі сти-

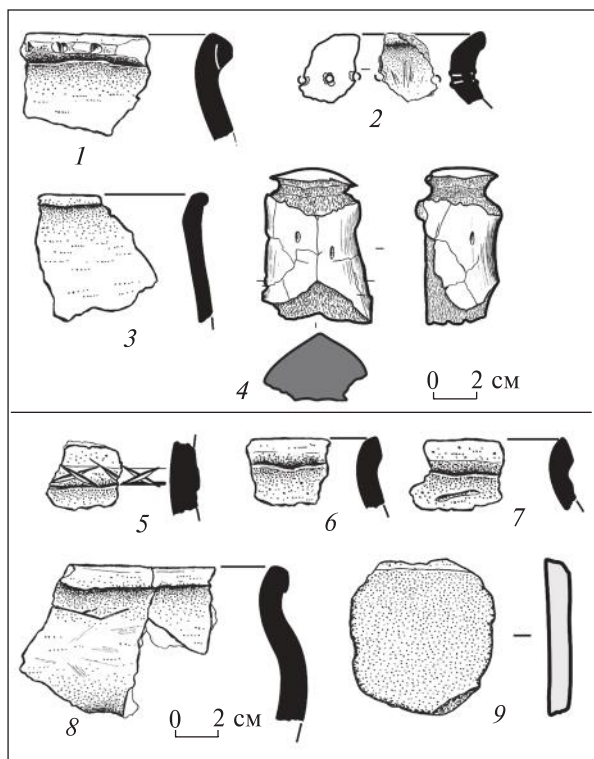


Рис. 12. Знахідки з поселення Мечетне 1: 1–4 — заповнення та підлога будівлі 1А; 5–9 — культурний шар і заповнення будівлі 1Б

лістичними особливостями горщиків варіантів 5–8, знайдених у гончарній майстерні, навряд чи можна вважати простим збігом. Концентрація однотипного посуду в межах гончарного комплексу, а фактично в заповненні печей 1–2 (печі 3–4 не містили знахідок), може пояснюватися тільки тим, що посуд було виготовлено в одній майстерні або, можливо, одним майстром. Приклади подібних сталих керамічних серій, віднесених до специфічної продукції окремої майстерні чи навіть гончарної печі, відомі в літературі. Так, на поселенні трипільської культури Тростянич О.В. Цвек у межах гончарної майстерні виділила групу керамічних виробів з мальованим орнаментом, виконаним в одному стилі (Цвек 1994, с. 82–83). У майстерні на поселенні Подгаєвка салтово-маяцької культури К.І. Красильниковим встановлено, що в кожній гончарній печі випалювався посуд, виготовлений, вірогідно, одним майстром з окремим характерним клеймом на денці (Красильников 1976, с. 274–277). Отже, горщики варіантів 5–8 з поселення Мечетне 1 належать до продукції, характерної саме для цієї майстерні та, мабуть, виготовлені одним майстром-гончаром. Бракований під час випалу посуд залишався на виробничому майданчику та згодом вико-

ристовувався під час будівництва глиняних куполів нових печей.

Ще один аспект стосується техніки та композиції орнаменту. За технікою нанесення візуально можна виділити три групи: рельєфну, штаповану та прокреслену орнаментацию.

Рельєфний орнамент складається із наліпних валиків (6 екз.), прикрашених косими хрестами, ламаними лініями, вдавленнями, косими насічками (рис. 9, I). Трапляється поєднання на одній посудині валика та розташованої нижче прокресленої орнаментации у вигляді «ялинки» або косих ліній (рис. 9, II).

Прокреслений орнамент на посуді з поселення Мечетне 1 виявлено у двох різновидах: прості однозональні та складніші двозональні композиції. Варіанти простих композицій представлені заштрихованими трикутниками, оберненими верхівками донизу або розташованими у верхній частині посуду косими лініями. Для складних композицій характерним є поділ орнаментального поля на дві зони: верхню, бордюрну та нижню, основну. У верхній, бордюрній зоні, як правило, використовували горизонтальні прокреслені паралельні лінії, горизонтальну «драбинку», наліпний валик. Нижня, основна зона, заповнена косими лініями, «ялинкою», ромбами (рис. 9, III–IV). Двональна композиція з поділом на бордюрну та основну зони близька до орнаментальних традицій другого етапу бережнівсько-маївської зрубної культури Подінців'я, особливо до групи кераміки, яка має певну подібність до посуду сусканської культури Середнього Поволжжя (Литвиненко 1994; Колев 2000). На пізнішому етапі, тобто у фіналі доби бронзи, поєднання бордюрної та основної зони має аналогії серед посуду саргаринсько-олексіївської культури Зауралля (Зданович 1983).

Штапована орнаментация також поєднує два різновиди: пальцево-нігтьові або овальні вдавлення та відбитки зубчастого штапу. В одиничному випадку знайдено відбиток шнура. Загалом штапована орнаментация не належить до кола характерних методів оздоблення посуду поселення Мечетне 1. Її наявність, швидше за все, слід розглядати як пережиток «зрубної» орнаментальної традиції.

До кола індивідуальних орнаментальних прийомів належать наскрізні проколи на шийці горщика із заповнення будівлі 1А (рис. 8, VI). Горщик має якісний випал коричневого кольору на всю товщину черепка (Пробийголова, Красильников 2014, с. 170, рис. 1, 4).

Загалом керамічна серія з об'єктів гончарного виробництва поселення Мечетне 1 має аналогії у культурах фіналу доби бронзи степової та лісостепової полоси Східної Європи. Такі риси, як оформлення вінець горщиків у вигляді трикутного в профілі «комірця», валики, декорування косими хрестами або косими лініями в поєднанні з такими ж лініями на тулубі посудин, відомі серед посуду іванівської (хвалинської) (Колев 2008, с. 208—240; Малов 2013, с. 102—117), отрадненської культур (Потапов 2010, с. 14—19), пізнього горизонту Безіменного 2 (Горбов 1995, с. 52—72). Показова знахідка уламка горщика з наскрізними проколами на шийці. Наскрізні проколи під вінцем присутні на кераміці білогрудівської та чорноліської культур (Тереножкин 1961, с. 62—63; Лысенко 2007, с. 261). На Сіверському Дінці вони трапляються на посуді пізнього етапу бондарихінської культури (Горбов, Усачук 2001, с. 42). В.А. Ромашко пам'ятки з подібною керамікою відносить до пізнього етапу виділеної ним богуславсько-білозерської культури (Ромашко 2013, с. 202).

Західний напрямок аналогій також позначений знахідкою в шарі 2 заготовки для точила білозерського типу. Заготовка мала прямокутну форму розміром $8,3 \times 2,3 \times 2,3$ см з наміченими у верхній частині жолобками. Подібні вироби входять у вжиток, починаючи з XII—XI ст. до н. е. (Тереножкин 1976, с. 146; Отрошенко 1986, с. 143).

Таким чином, поселення фінальної бронзи в уроч. Мечетне 1 чітко поділяється на дві функціональні структури: житлову та вироб-

ничу. Для житлової частини виділено два етапи з різними будівельними традиціями. Для першого етапу характерна забудова кам'яними будинками наземного типу з масивними стінами, розрахованими на великі навантаження, тобто дах споруди опирався безпосередньо на стіни (будівля 1Б). На другому етапі з'являються заглиблені споруди напівземляного типу, зі стовповою конструкцією у поєднанні з кам'яними стінами, які виконували лише облицювальну функцію бортів котлована (будівля 1А). Матеріали із заповнення жител обох типів нечисленні, однак не виникає сумнівів, що залишки посуду з будівлі 1 певною мірою пов'язані з культурами фіналу доби бронзи Східної Європи.

Одночасно з житловою частиною поселення функціонував виробничий комплекс, представлений гончарною майстернею з чотирьох печей ямно-купольного типу та організованого навколо виробничого майданчика. Кореляція знайдених на пам'ятці уламків посуду різних варіантів з їх археологічним контекстом дозволили виявити посуд специфічного типу, що виготовлявся в межах дослідженої гончарної майстерні — випуклі в середній частині корпусу неорнаментовані горщики з «комірцем» або гострим краєм вінця.

Сподіваємось, що отримані під час досліджень поселення фінальної бронзи в уроч. Мечетне 1 дані внесуть нові відомості щодо форм та організації керамічного виробництва в населення заключного періоду доби бронзи Донецького кряжу.

Беседин В.И. Гончарное производство // Мосоловское поселение. — Воронеж, 1996. — С. 158—174.

Бобринский А.А. Гончарство Восточной Европы. Источники и методы изучения. — М., 1978.

Бобринский А.А. Гончарные мастерские и горны Восточной Европы (по материалам II—V в. н. э.). — М., 1991.

Бровендер Ю.М. О времени прекращения функционирования донецкого горно-металлургического центра эпохи бронзы // Проблемы гірничої археології (Мат-ли VIII міжнарод. Картамиського польового археол. семінару). — Алчевськ, 2011. — С. 134—138.

Гейко А.В. Гончарство населення скіфського часу Дніпровського Лісостепового Лівобережжя у VII — на початку III ст. до н. е. — Полтава, 2011.

Гершкович Я.П. К вопросу о появлении чернолесской керамики на поселениях бондарихинской культуры в бассейне Северского Донца // Проблемы исследования памятников археологии Северского Донца. — Луганск, 1990. — С. 57—59.

Гершкович Я.П. Этнокультурные связи в эпоху поздней бронзы в свете хронологического соотношения памятников // Археологический альманах. — 1998. — № 7. — С. 61—92.

Горбов В.Н., Усачук А.Н. Бондарихинское поселение предскифского времени и некоторые аспекты адаптации к природным условиям // Донецкий археологический сборник. — Донецк, 2001. — Вып. 9. — С. 15—45.

Готун І.А., Петраускас А.В., Петраускас О.В. Експериментальна археологія у роботі Північної експедиції. Дослідження в галузі гончарства // Археологія. — 2005. — № 2. — С. 70—79.

Григорьев С.А., Русанов И.А. Экспериментальные работы по изготовлению керамики // Археология Волго-Уральских степей. — Челябинск, 1990. — С. 140—143.

- Григорьев С.А., Русанов И.А. Экспериментальная реконструкция древнего металлургического производства // Аркаим: Исследования. Поиски. Открытия. — Челябинск, 1995.
- Дубінець О.В. Комплекси заключного періоду доби бронзи поселення Іллічівка на Сіверському Дінці // Матеріали та дослідження з археології Східної України. — Луганськ, 2003. — Вип. 1. — С. 278—288.
- Зданович С.Я. Происхождение саргаринской культуры (к постановке вопроса) // Бронзовый век степной полосы Урало-Иртышского междуречья. — Челябинск, 1983. — С. 69—80.
- Изотова М.А., Малов Н.В., Слонов В.Н. Классификация форм керамики и периодизация поселений хвалынской культуры эпохи бронзы Нижнего Поволжья // Археологические вести. — Саратов, 1993. — Вып. 1. — С. 110—136.
- Колев И.Ю. Заключительный этап эпохи бронзы в Поволжье // История Самарского Поволжья с древнейших времен до наших дней. Бронзовый век. — Самара, 2000. — С. 242—244.
- Колев Ю.И. Ивановская культура позднего бронзового века: характеристика культуры и проблемы // Актуальные проблемы археологии Урала и Поволжья. — Самара, 2008. — С. 208—240.
- Красильников К.И. Гончарная мастерская салтово-маяцкой культуры // СА. — 1976. — № 3. — С. 267—278.
- Красильников К.И. Новые данные о гончарном производстве в салтовское время на Северском Донце // КСИА. — 1980. — № 160. — С. 60—69.
- Крыжицкий С.Д. О принципах классификации античных кладок Северного Причерноморья // КСИА. — 1981. — № 168. — С. 35—41.
- Ливтиненко Р.А. Срубная культура бассейна Северского Донца (по материалам погребальных памятников): рукопись дис. ... канд. ист. наук. — К., 1994. — НА ИА НАНУ. — Ф. 12. — Оп. 2. — № 750.
- Лысенко С.Д., Лысенко С.С. Жилище белогрудовского горизонта с поселения Малополовецкое-13 // Матеріали та дослідження з археології Східної України. — Луганськ, 2007. — Вип. 7. — С. 254—262.
- Малов Н.М. Хронология и периодизация позднего бронзового века Нижнего Поволжья: хвалынская культура валиковой керамики // Проблемы периодизации и хронологии в археологии эпохи раннего металла Восточной Европы. — СПб., 2013. — С. 102—117.
- Метка Л.О. Гончарство Слобідської України в другій половині XIX — першій половині XX століття. — Полтава, 2011.
- Отрощенко В.В. Белозерская культура // Березанская С.С., Отрощенко В.В., Чередниченко Н.Н., Шарафутдинова И.Н. Культуры эпохи бронзы на территории Украины. — К., 1986. — С. 117—152.
- Петраускас О.В., Коваль О.А. Слов'янські глинобитні печі поселення Обухів-2 останньої чверті I тис. (техніко-технологічні особливості побудови та експлуатації) // Археологія. — 2012. — № 4. — С. 110—121.
- Потапов В.В. Памятники финальной бронзы Нижнего Подонья: автореф. дис. ... канд. ист. наук. — М., 2010.
- Пробейголова А.С. Керамические комплексы Давыдо-Никольского поселения финала эпохи бронзы (по материалам 2007—2011 гг.) // Проблеми історії та археології України: мат-ли VIII міжнар. наук. конф. — Харьков, 2012. — С. 15.
- Пробейголова А.С. Поселение заключительного этапа бронзового века урочище Мечетное-1 на Донецком кряже // Верхнедонской археологический сборник. — Липецк, 2014. — Вып. 6. — С. 319—326.
- Пробейголова О.С., Красильников К.И. Дослідження поселень доби бронзи в урочищі Мечетному на Донецькому кряжі // Археологічні дослідження в Україні 2013. — К., 2014. — С. 169—170.
- Ромашко В.А. К вопросу о «чернолесской» керамике Левобережной Украины // Проблемы истории и археологии Украины. — Харьков, 1997. — С. 19—20.
- Ромашко В.А. К вопросу о генезисе срубно-белозерской культуры // Проблеми гірничої археології (мат-ли VIII міжнарод. Картамиського польового археол. семінару). — Алчевськ, 2011. — С. 151—172.
- Ромашко В.А. Заключительный этап позднего бронзового века Левобережной Украины (по материалам богуславско-белозерской культуры). — К., 2013.
- Сайко Э.В. История технологии керамического ремесла Средней Азии VIII—XII вв. — Душанбе, 1966.
- Тереножкин А.И. Предскифский период на Днепровском Правобережье. — К., 1961.
- Тереножкин А.И. Киммерийцы. — К., 1976.
- Троцька В.І. Експериментальні методи дослідження в археологічній керамології у 1954—1990 рр. // Археологія і давня історія України. Археологія: можливості реконструкцій. — К., 2014. — Вип. 2 (13). — С. 159—163.
- Цвек Е.В. Гончарное производство племен трипольской культуры // Березанская С.С., Цвек Е.В., Клочко В.И., Ляшко С.М. Ремесло эпохи энеолита—бронзы на Украине. — К., 1994.

Надійшла 17.03.2015

А.С. Пробейголова, К.И. Красильников

ГОНЧАРНЫЕ ПЕЧИ ФИНАЛА ЭПОХИ БРОНЗЫ НА ДОНЕЦКОМ КРЯЖЕ

В 2013 г. на поселении Мечетное 1 был выявлен производственный комплекс из четырех глинобитных печей. Памятник расположен в верховьях балки Мечетная в северо-восточной части Донецкого кряжа. Исследованная площадь составила 81 м². Территорию поселения можно разделить на две части: жилую и производственную. В жилой части исследован комплекс построек 1А и 1Б. Производственная часть состояла из гончарной мастерской, расположенной на склоне древнего оврага. Мастерская включала в себя четыре глинобитных печи и каменную вымостку на склоне оврага.

Керамика из гончарных печей имеет качественный обжиг. Выделяется серия однотипных горшков, объединенных близкими приемами оформления венчика, формой тулова, отсутствием орнамента. Предполагается, что горшки такого типа являются характерной продукцией исследованной гончарной мастерской. Возраст поселения и гончарных печей соответствует финальному периоду позднего бронзового века.

O.S. Probyholova, K.I. Krasylnykov

POTTERY KILNS OF THE FINAL BRONZE AGE IN DONETS RIDGE AREA

In 2013, a manufacturing assemblage consisting of four kilns of wattle and daub was found at Mechetna 1 settlement. The site is located in upper reaches of Mechetna gully at the north-eastern part of Donets ridge. The excavated area is 81 m². The territory of the settlement can be divided into two parts: the residential and manufacturing ones. The assemblage of buildings 1A and 1B was studied in the residential part. The industrial part consisted of the pottery workshop ascending the ancient gully. The workshop included four cob kilns furnaces and stone pavement ascending the gully.

The ceramics made in the kilns has a qualitative firing. It is possible to mark out a series of similar pots united by close methods of rims decoration, body shapes, and by lack of ornamentation. It is assumed that the pots of this type are typical products of the pottery workshop under the study. The settlements' and kilns' age corresponds to the final stage of the Late Bronze Age.