

И.А. Снытко

АМФОРЫ С СЕЛЬСКИХ НЕКРОПОЛЕЙ ОЛЬВИЙСЬКОГО ПОЛИСА
VI—III вв. до н. э.: ЦЕНТРЫ ПРОИЗВОДСТВА, САКРАЛЬНО-РИТУАЛЬНЫЙ АСПЕКТ

В предлагаемой статье рассматривается наиболее массовая категория находок в погребениях могильников хоры Ольвии — амфоры. В позднеархаическую—раннеклассическую эпохи амфоры использовались преимущественно в качестве погребального реквизита, а также для возлияний при проведении похоронной процедуры и последующей тризны. В основном использовалась тара ведущих наиболее интенсивную торговлю с Ольвией греческих центров, среди которых преобладали Хиос, Самос, Аттика, Клазомены, Лесбос. В позднеклассическую эпоху, кроме использования в составе погребального инвентаря и для проведения ритуально-поминальной церемонии, амфоры широко применяются и в качестве деталей для обустройства погребальных сооружений (кромлехи, заклады подбоев). Наиболее применимыми в этих целях были амфоры Хиоса, Гераклеи Понтийской и Фасоса. Можно констатировать, что для населения Ольвийского полиса амфорная тара являлась одним из главных элементов при проведении погребальной процедуры в VI—III вв. до н. э.

I.O. Snytko

AMPHORAE FROM THE 6th—3rd CENTURY RURAL NECROPOLEIS
OF OLBIAN POLIS: PRODUCTION CENTRES AND SACRAL AND RITUAL ASPECT

In the article presented, analysed are the amphorae, the most mass category of the findings in graves of the burial grounds at Olbian chora. Amphorae were used mainly as the funeral property, and also for the libations during the funeral procedure and the following funeral feast in the Archaic and the Early Classical periods. Used were mainly the vessels from the Greek centres leading the most intensive trade with Olbia, among which Chios, Samos, Attic, Klazomenai, and Lesbos prevailed. In the Late Classical period, besides their usage in the burial inventory structure and for funeral rites, amphorae were widely used as the details for funeral structures building: cromlechs, vertical slabs covering the entrance into an undercut grave. The most often used for these purposes were the amphorae of Chios, Herakleia Pontike, and Thasos. It can be stated that amphorae were one of the most important elements in funeral rites for the Olbian polis population during the period from the 6th to the 3rd centuries BC.

М.С. Сергеева, О.Є. Черненко

ДЕРЕВ'ЯНІ ВИРОБИ З ДАВНЬОРУСЬКОГО ЧЕРНІГОВА
(матеріали розкопок 2006 р. на території Чернігівського дитинця)

У статті проаналізовано дерев'яні вироби, виявлені в одній із будівель XIII ст. на території Чернігівського дитинця в 2006 р. Окрім звичайного візуального обстеження, дерев'яні артефакти було вивчено з метою визначення сировини виробництва кожного виду виробів. Виявлено, що серед знахідок репрезентована продукція домашнього й професійного ремесла. Усі вироби виготовлені з місцевих порід дерева.

К л ю ч о в і с л о в а: Русь, стародавній Чернігів, дерев'яні вироби, дерев'яний посуд, ремесло, обробка дерева.

Деревообробка є однією з традиційних ремісничих галузей у Давній Русі. Дерево було найдоступнішим як будівельним, так і матеріалом для виготовлення дрібних речей різноманітного призначення.

Масові знахідки дерев'яних артефактів на півночі Русі, зокрема в Новгороді, започат-

кували вивчення майже невідомого до цього часу світу давньоруських дерев'яних виробів (Колчин 1968; 1971). Узагальнюючі роботи з давньоруської деревообробки та її продукції (Колчин 1985, с. 254—260; Хорошев 1997, с. 8—10; Розенфельдт 1997, с. 44—46; 1997а, с. 47—48; 1997б, с. 115—117) базуються переважно на новгородських даних. У той же час, унаслідок розкопок останніх десятиліть, на ба-

© М.С. СЕРГЕЄВА, О.Є. ЧЕРНЕНКО, 2016

гатьох інших давньоруських пам'ятках виявлені дерев'яні артефакти, які на сучасному етапі дослідження сприяють формуванню цілісної картини розвитку давньоруської деревообробки. Враховуючи численні знахідки різноманітних дерев'яних предметів на території Русі, продукція цього ремесла на території України вивчена недостатньо. Перш за все, це стосується домашнього начиння й інших дрібних речей, виявлених в окремих випадках. Щодо цього матеріалу показовими є кілька пам'яток: Київ (Богусевич 1954, с. 47—48; Гупало, Толочко 1975, рис. 20—24; Гупало 1981, с. 319—325; Сагайдак 1991, табл. XVI—XXII; Сергеева 2010; Сергеева 2015, с. 42—45), Звенигород (Свешников 1987, с. 98—99; Свешников 1987а, с. 19—20; Свешников 1988, с. 147), Воїнська Гребля (Довженко, Гончаров, Юра 1966; Сергеева 2011; 2013; 2015а, с. 9—15), Колодяжин (Сергеева 2011а) тощо. Останнім часом залишки дерев'яних виробів були виявлені в Чернігові. Вони частково опубліковані (Черенько 2003; Черненко 2008, с. 20, рис. 1—3; Моця, Казанков 2011, с. 148, 149, 161), однак стан вивчення чернігівських дерев'яних артефактів потребує подальших досліджень, що, у свою чергу, підкреслює актуальність обраної проблематики.

У статті увагу авторів зосереджено на дерев'яних виробах, які виявлено 2006 р. під час робіт на Чернігівському дитинці. Артефакти, що були знайдені в котловані однієї з досліджених споруд (розкоп 3, споруда 28), включають посуд, дерев'яні та берестяні ємності, залишки ткацького верстату (Черненко 2006, с. 18—20). На сьогодні зазначений комплекс висвітлено лише в попередньому короткому огляді (Черненко 2008, с. 20). Детально проаналізовані і повністю опубліковані тільки залишки ткацького верстату (Крупа 2008). Усі інші матеріали лишаються практично недослідженими й потребують докладної публікації.

Контекст знахідки. Будівля, де знаходилися дерев'яні вироби, була досліджена в 2006 р., під час охоронних робіт Чернігово-Сіверської експедиції, на північно-західній ділянці Чернігівського дитинця (вул. Горького, 6А). Споруда пошкоджена перекопами XIX—XX ст., тому її форма й розміри залишилися не встановленими. Збереглася лише частина її котловану, що заглиблена в материк на 0,8 м. За даними стратиграфії можна припустити, що це була підкільць будівлі, яка згоріла під час пожежі. Зверху котлован перекривав потужний (до 0,4 м) шар уламків обпаленої глини, зокрема печини, серед яких виявлені великі фрагменти



Рис. 1. Скупчення дерев'яних виробів

з кутовими гранями й валиками. На їхній поверхні помітні сліди загладжування. Там само знайдено три дерев'яні кілки. Під глинистим шаром залягав темно-сірий супісок із невеликими шматками печини, прошарками золи й невеликими фрагментами горілого дерева. По периметру котловану, на відстані приблизно 0,2 м від його стінок, збереглися рештки горілих дощок. У нижній частині котловану залягав горілий шар.

Як було зазначено, дані стратиграфії дозволяють інтерпретувати споруду як підкільць великого будинку. Враховуючи стратиграфічні особливості ділянки, де розташований об'єкт, та характер матеріалів, які пов'язані із цим комплексом, будівлю було попередньо продатовано XIII ст. (Черненко 2006, с. 20; Черненко 2008, с. 20).

У горілому шарі на дні споруди збереглися рештки обвуглених дерев'яних виробів (рис. 1), переважно посуду, шерстяної та льняної тканини, мотузки, перепалене зерно та боби. Там само було виявлено комплекс предметів, що пов'язані з прядінням і ткацтвом: скупчення рослинного волокна (льон, на поверхні присутні відбитки денця укладки) та фрагментовані деталі горизонтального ткацького верстату (серед них — бердо). У скупченні волокна знаходилися чотири пірофілітових пряслиця. У заповненні споруди також виявлені два невиразних уламки гончарної кераміки та залізні предмети. Усі згадані речі залягали безсистемно. Фрагментовані дерев'яні вироби утворювали суцільний розвал з уламками горілих дощок.

Матеріали і методи. Стан збереження матеріалів дозволяє визначити різні види дерев'яних артефактів. Серед них можна ідентифікувати кілька ємностей і посуд (точене блюдо,

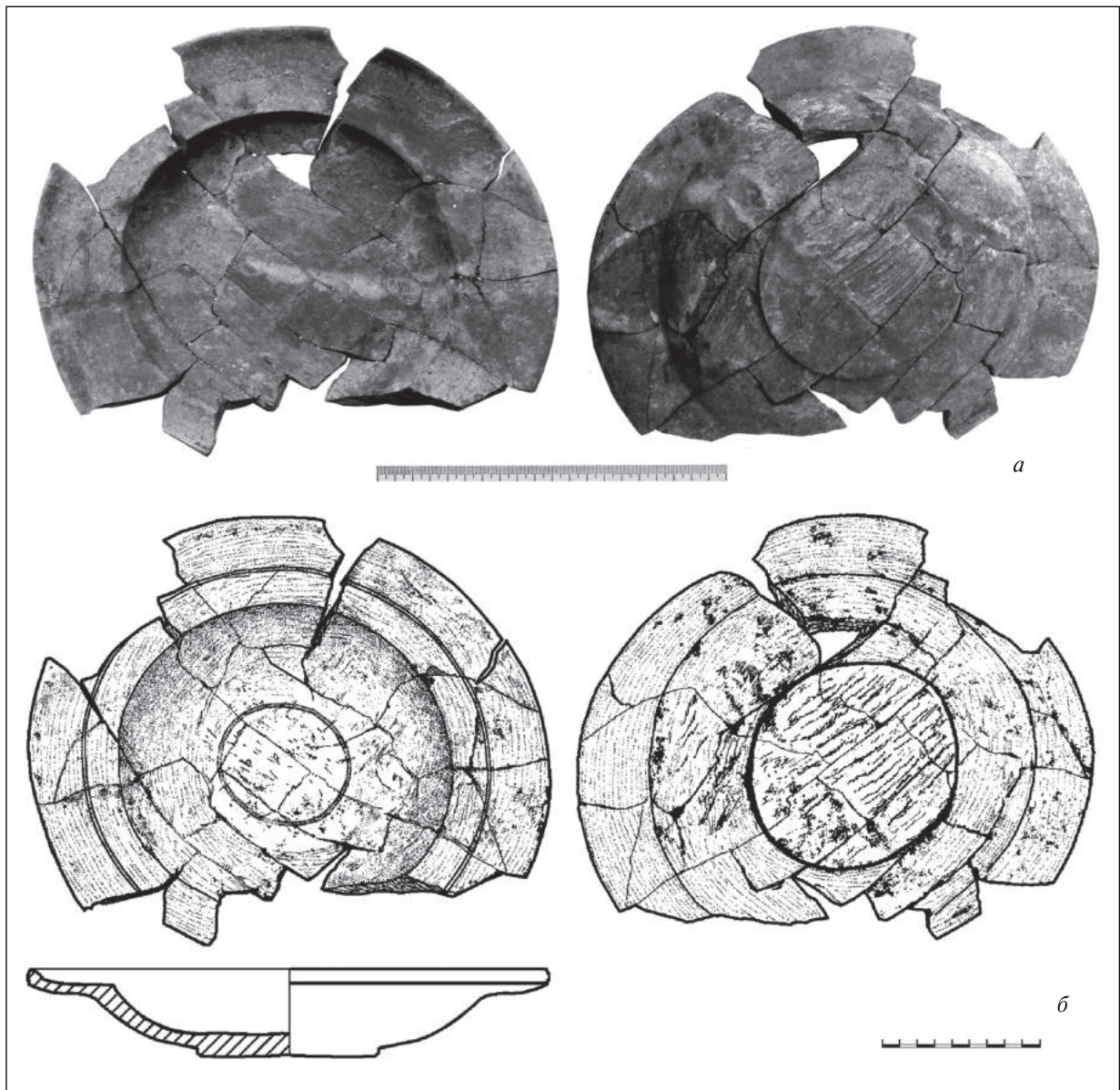


Рис. 2. Дерев'яне блюдо: а — фото; б — рисунок

невеликі фрагменти інших точених і різьблених посудин, дві ємності типу кубел або вкладки для зберігання зерна та різних дрібних речей, денце, імовірно, бондарної посудини, ложку, вироби з кори тощо), а також залишки ткацького верстату. До комплексу зараховано кілки, які, можливо, пов'язані з конструкцією будівлі та невиразні дерев'яні предмети. Окрім звичайного візуального обстеження, комплекс було досліджено з метою з'ясування вихідного матеріалу для кожного виду виробів.

Основним способом визначення порід археологічної деревини є вивчення її мікроструктури. Діагностичні ознаки різних порід дерева доволі докладно описані в спеціальній роботі В.Є. Віхрова (Вихров 1959). Слід зазначити,

що саме цей учений досліджував археологічну деревину в Новгороді (Вихров, Колчин 1955; Вихров 1958; 19596; Вихров, Колчин 1962), що фактично започаткувало вивчення давньоруської археологічної деревини. Відповідно до запропонованої ним методики, аналіз мікроструктури дозволяє в разі задовільного стану збереження деревини визначити її рід. У випадку значного руйнування елементів мікроструктури деревини, можливе її визначення на рівні родини або на більш загальному рівні.

Нижче подано результати дослідження виробів із дерева.

Залишки ткацького верстату. Виявлено дерев'яну деталь від верстату — бердо. Оскільки знахідка була опублікована і докладно опра-

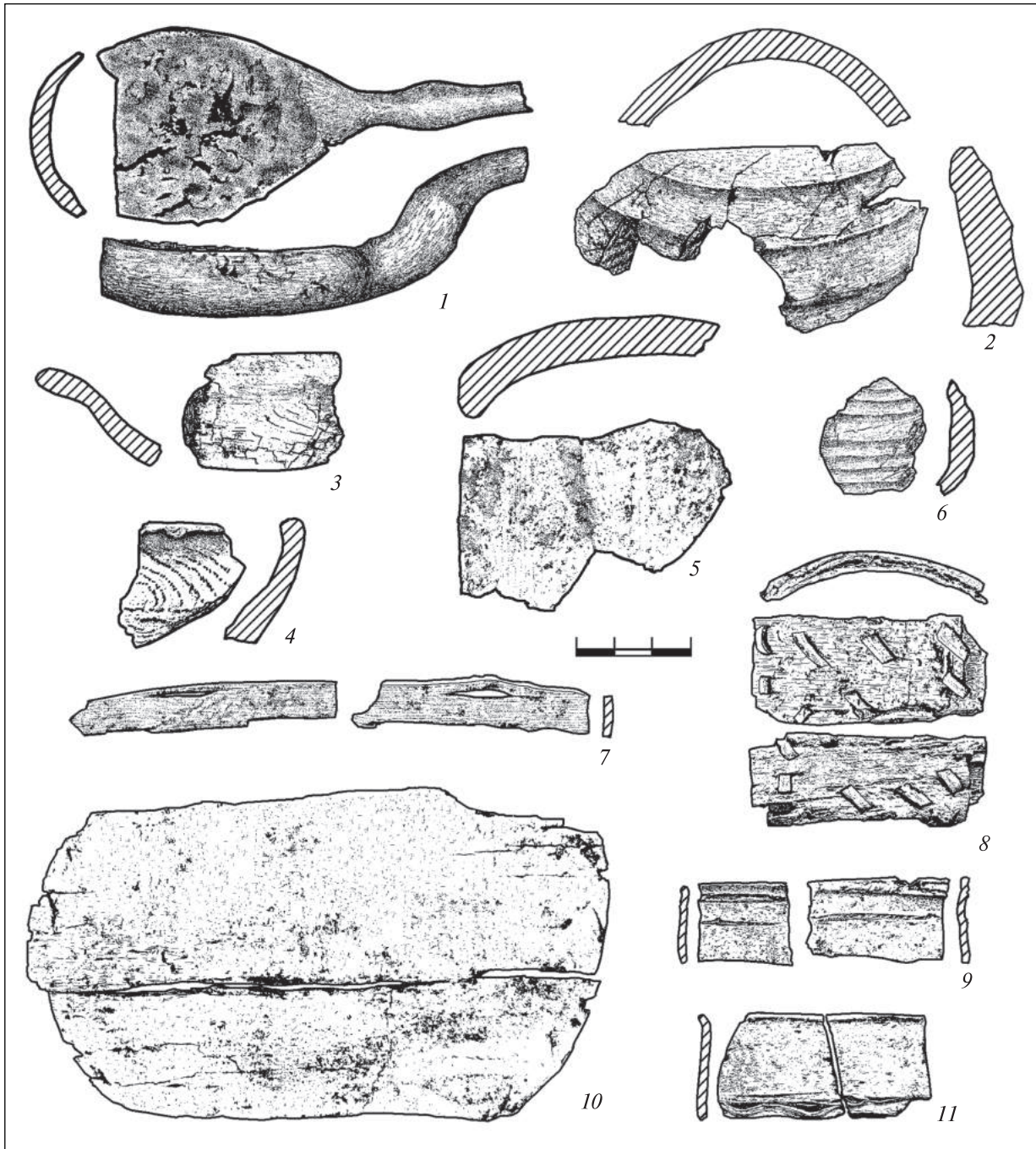


Рис. 3. Різні вироби з дерева: 1 — ложка; 2–4, 6 — точений посуд; 5 — фрагмент різьбленої покривки; 7–11 — вироби з кори

цьована Т.М. Крупою (Крупа 2008), ми лише коротко підсумуємо.

Фрагмент берда складається з двох паралельних планок, виготовлених із молодого дерева розсіяно-судинної породи, і закріпленої між ними частої гребінки. «Вуса» гребінки завдовжки становлять 11 см, завширшки — 0,8 см, завтовшки — 0,15–0,20 см. Торцеві кінці «вусів» мають трикутну форму. На відстані близько 0,5 см від торцевих країв присутній невеликий трикутний паз (завширшки близь-

ко 0,25 см) для фіксації за допомогою шнурів. Планка рами, діаметром близько 1,3 см, збереглася фрагментарно, тому її довжину визначити неможливо.

Т.М. Крупа зробила реконструкцію берда. До круглої в перетині планки за допомогою спеціального обв'язування кріпилися «вуса» гребінки. Планка берда — ціла (не складена). Уся конструкція трималася за рахунок з'єднання міцним пеньковим шнуром, діаметр якого співпадає з розмірами паза. Вона за-

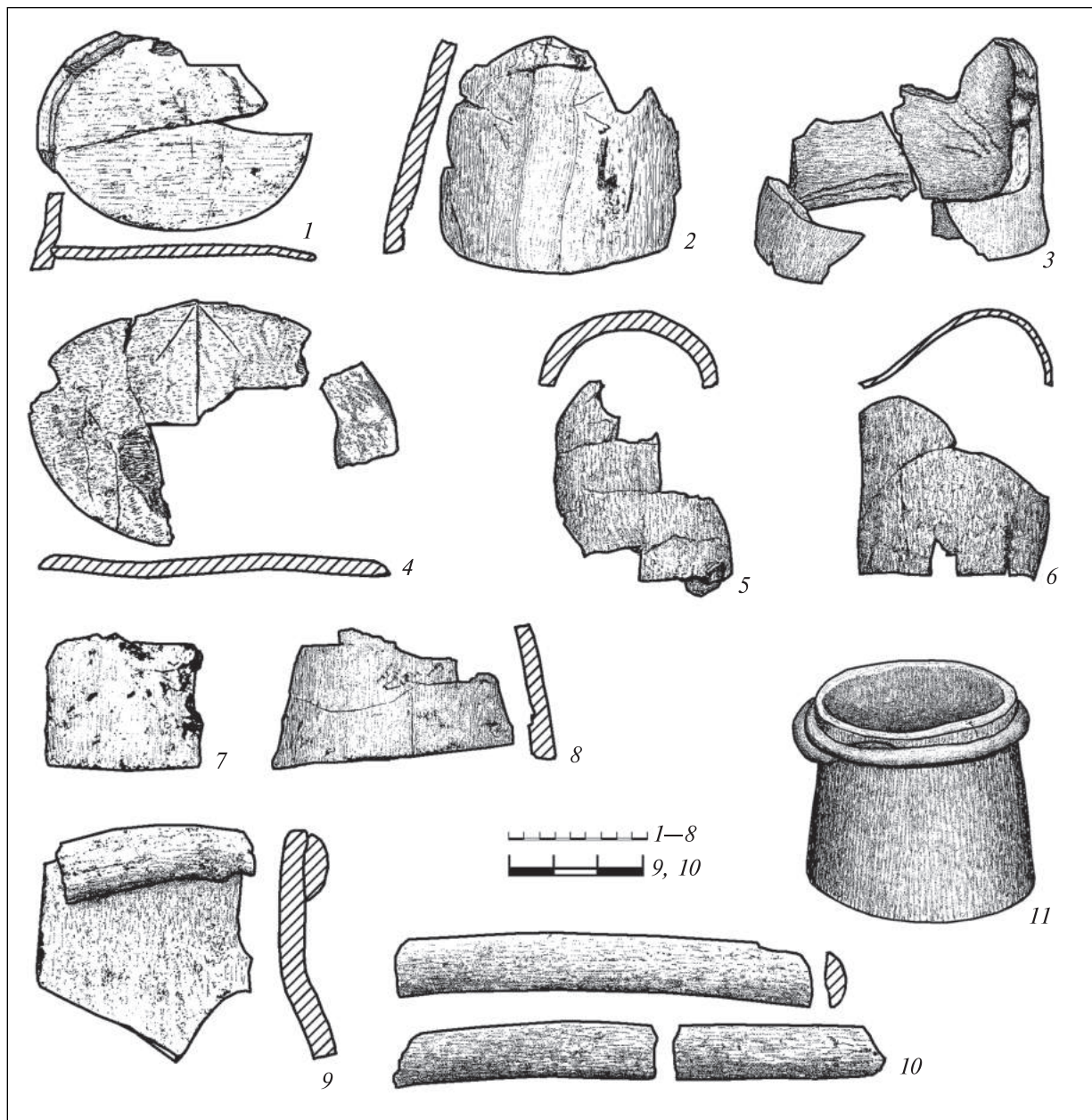


Рис. 4. Видовбаний посуд: 1–9 — фрагменти посудин; 10 — фрагменти обруча; 11 — реконструкція видовбаної посудини

кріплювала «вуса» тільки по верхньому краю, укладаючи їх щільно один до одного (Крупа 2008, с. 59). Аналогією цьому виробу можуть бути залишки горизонтального ткацького верстату, виявлені у Твері (Момбекова, Кобозева 2000), проте цей екземпляр конструктивно дещо відрізняється від чернігівської знахідки.

Аналіз конструкції та експериментальна спроба виготовлення деталі ткацького верстату дозволили Т.М. Крупі дійти висновку, що таку деталь було нескладно зробити в домашніх умовах. Сама авторка виготовила частину берда за півгодини й вважає, що при відповідних навиках це можна зробити ще швидше (Крупа

2008, с. 60). Отже, можна припускати, що подібні прилади належали до продукції домашнього ремесла й виготовлялися в межах кожного господарства для власних потреб.

Точений і різьблений посуд. Точене блюдо на низькому суцільному піддоні збереглося майже повністю (рис. 2). Знахідка, діаметром близько 30 см, виготовлена з кленової деревини. Овальний піддон має розміри $10,4 \times 11,3$ см, його висота — 2,0 мм. У блюда наявний плоский відігнутий бортик, який орнаментований по краю неглибокими парними борозенками. Ширина борозенок становить 0,1 см. Орнамент, виконаний під час виготовлення блюда на токарно-

му верстаті, є найпоширенішим серед точених виробів. Такі орнаментальні лінії могли створювати кінцем токарного різця за допомогою простого притискання його до поверхні (Сергеева 2013а, с. 36). Приклад аналогічної орнаменталії вінець має блюдо з Воїнської Греблі (Сергеева 2015а, рис. 3).

Знахідка з Чернігова за формою наближується до новгородських блюд другого типу, які нагадують глибоку столову тарілку (Колчин 1968, с. 35), проте плаский відігнутий бортик зближує чернігівський екземпляр із блюдами третього типу, виділеними за матеріалами Новгороду. Це неглибокі блюда з пласким відігнутим бортиком, розмірами від 25 см до 44 см. Отже, чернігівський екземпляр репрезентує перехідний тип такого виду посуду.

У Новгороді блюда другого типу з'являються у XIII ст. і побутують до XV ст. Схожий посуд відомий також у Бересті, де він пов'язаний із шарами XIII ст. (Лысенко 1985, с. 317). Блюда третього типу в Новгороді з'являються наприкінці XIII ст. (Колчин 1968, с. 36).

Окрім Чернігова, у Середньому Подніпров'ї блюдо з пласким відігнутим бортиком (блюдо третього типу) виявлено в Києві на горі Киселівці. Утім, воно має значно більший діаметр — близько 44—46 см (Сергеева 2010, с. 90, рис. 1, 2). Згорілу будівлю, де було виявлено блюдо, В.А. Богусевич датує XIII ст. і пов'язує її знищення з монгольською навалою (Богусевич 1952, с. 69). Проте неподалік від будівлі, за інформацією цього автора, виявлені пізніші матеріали, включаючи знахідки XIV—XV ст. (Богусевич 1952, с. 68). Можливо, будівля, у якій виявлено дерев'яне блюдо, також належала до часу після монгольської навали. Так само складно встановити точну дату руйнування чернігівської будівлі: це могло статися 1239 р., водночас із знищенням розташованого неподалік княжого двору, або дещо пізніше (Черненко 2008, с. 20). Враховуючи зазначену інформацію, можна визнати друге припущення більш вірогідним.

Ще кілька посудин у чернігівському комплексі збереглися фрагментарно. Дві з них було виготовлено з клену. Це, перш за все, невелике вінце ще одного точеного блюда (рис. 3, 3), розміри якого, зважаючи на недостатню збереженість, встановити неможливо. Судячи з фрагменту, блюдо мало невеликий похилий бортик. Такий посуд знаходить аналогії не лише серед матеріалів із Новгороду, але й із пам'яток Середнього Подніпров'я (Сергеева 1998, рис. 4, 5—11; 2015, рис. 9, 1—3, 5). За новгородськими

даними, блюда цього типу побутували протягом тривалого часу — від XI ст. до XIV ст. (Колчин 1968, с. 35, рис. 25).

Другий фрагмент — вінце, що належить посудині з вищими стінками, ніж у попередніх випадках (рис. 3, 4). На жаль, і цього разу замалі розміри фрагмента не дають можливості для визначення його типу.

Дві закриті точені посудинки репрезентовані фрагментами профільованих опуклих боків (рис. 3, 2, 6). Товщина однієї зі стінок складає 0,5—0,6 см, іншої — 0,8—1,0 см. Деревину в одному випадку не встановлено, в іншому (більша посудина) — визначено, як липу.

Увесь точений посуд представлений виробами високої якості, його слушно вважати продукцією професійного ремісника-токаря.

Серед різьблених виробів привертає увагу ложка (рис. 3, 1). Вона збереглася фрагментарно, проте її форму можливо реконструювати. Так, ложка має доволі глибокий черпак і крутий злам у місці переходу черпака в ручку. Збережена частина виробу становить 9,5 см завдовжки, а розміри черпака складають 5,2 см завдовжки та 4,3 см завширшки. Ручка має округлий перетин. Ложка виготовлена з клену.

У Новгороді ложки схожої форми мають інше датування. Доволі вигадливі різновиди ложок із крутим зломом в основі ручки побутували в X—XI ст. Потім екземпляри, схожі на чернігівську ложку, з'являються на початку XIV ст. (Колчин 1968, рис. 32). З іншого боку, ложка, яка мала крутий злам у місці переходу черпака в ручку, виявлена у Бересті у шарі XIII ст. (Лысенко 1985, с. 316). Отже, поки що не можна вважати подібну форму ложок чітким хронологічним маркером для всієї території Русі.

Окрім згаданих виробів, до точеного та різьбленого посуду в чернігівському комплексі можна зарахувати невеликий фрагмент посудинки — імовірно, покритишки (?), вирізаної з липи (рис. 3, 5).

Видовбані тарні ємності. Серед дерев'яних виробів є принаймні дві тарні ємності для зберігання зерна й різних предметів, які видовбані зі стовбурів липи (рис. 4). Така тарна ємність визначається як кубел або укладка. Одна з укладок слугувала для зберігання зерна, в іншій лежали кудель та пряслиця. У попередній публікації матеріалів ці ємності були визначені як бондарні (Черненко 2008, с. 20). Проте специфікою бондарних виробів є їхня конструкція, в основі якої знаходиться спеціально підготовлена клепка, тоді як у даному випадку посудини виготовлені із суцільних стовбу-

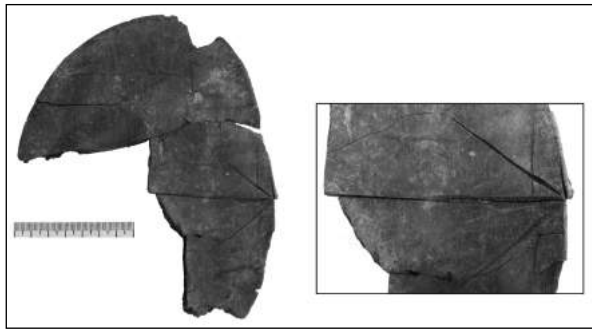


Рис. 5. Денце зі знаком-графіті

рів. Таким чином, їх можна віднести до категорії довбанок.

Обидві довбанки однотипні за формою. Вони мають прямі, трохи звужені догори стінки та овальні вставні днища. Товщина стінок становить 13—16 мм біля дна, у верхній частині вона значно змінюється — до 68 мм. Для вставлення днищ зсередини на стінках було вирізано уступи. Для цього використано різальний інструмент, імовірно, ніж. Також ножом оброблена зовнішня поверхня. Обробка дещо недбала, що зазвичай характерно для домашньої продукції, якою переважно й були видовбані ємності. Як аналогії можна привести залишки схожих київських посудин, які походять із гори Киселівки (Сергєєва 2010, рис. 3, 2). Верх посудин додатково посилювався обручем, що зберігав їх від розтріскування. Було знайдено як фрагменти обручів, так і невеличку частину стінки з обручем. Сегментоподібні у перетині обручі мають ширину 12—13 мм. Вони виготовлені з розрізаних уздовж молодих стовбурів дерева розсіяно-судинної породи, яке визначено як дерево родини вербових. Слід відзначити, що в пізнішій бондарній практиці верба слугувала найпоширенішим матеріалом для обручів, чому сприяла її доступність, а також властивості, передусім її гнучкість (Федотов 1991, с. 76).

Цікаво, що на днищі однієї з чернігівських ємностей є графіті, схоже на пташину лапу (рис. 4, 4; 5). На жаль, денце в цьому місці пошкоджено, тому не виключено, що зображення могло мати складнішу форму. Так, можна простежити залишки ще одного відрізка прямої лінії, що примикає під кутом до фігури.

Як відомо, маркування дерев'яних виробів знаками різних форм є звичайним явищем для середньовіччя. Вони могли слугувати знаками майстра, власності господаря тощо. Наприклад, знаки-графіті на денцях і стінці (в одному випадку) різьбленого й точеного посуду другої половини XII ст. із Воїнської Греблі (Сергє-

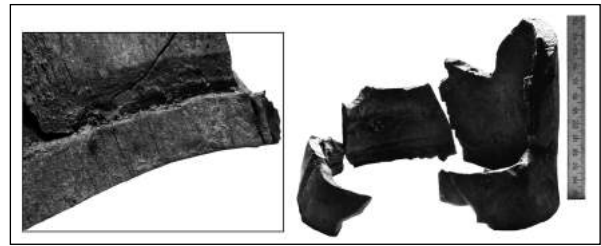


Рис. 6. Уторний паз для днища видовбанної посудини

єва 2015, рис. 9, 2, 7, 8, 10, 1, 4—6) можна інтерпретувати як знаки майстра, враховуючи професійність виконання цих виробів (Сергєєва 2015, с. 34). Проте для посудин, які можна вважати продукцією домашнього ремесла, більш імовірним є використання графіті як знака власності господаря. Є.А. Рибіна інтерпретує такі новгородські графіті XIV—XV ст. як домовий знак, т. зв. хаузмарку (Рыбина 1981). Водночас, подібні позначки могли відігравати роль оберегів. Як правило, це фігури, які сягають архаїчних сакральних символів: зірки, триквестри, інші геометричні фігури. Знак на денці чернігівської посудини також міг належати до подібних символів.

Обидві чернігівські вкладки видовбані з липових стовбурів. Цікаво, що їхні вставні денця вирізані з іншого дерева розсіяно-судинної породи — тополі або осики.

Варто звернути особливу увагу на деякі конструктивні деталі зазначених виробів. Перш за все, на спосіб кріплення денця, який викликає зацікавлення у зв'язку з історією бондарства.

Т.Г. Богомазова, з посиланням на першого дослідника дерев'яних виробів Старої Ладogi С.М. Орлова, відзначала, що можна простежити певну еволюцію техніки виготовлення бондарних виробів. Згідно з її твердженням, у найбільш ранніх виробів уторний паз, куди вставляли денце, був вирізаний у вигляді сходинки, а з X ст. він набув сучасного вигляду поперечного каналу, вирізаного спеціальною пилкою з внутрішнього боку клепок (Богомазова 1999, с. 18). Однак, пізніше О.І. Давидан не побачила таких еволюційних змін. Вона відзначає існування всіх уторних з'єднань як у VIII—IX ст., так і пізніше (Давидан 1991, с. 134—135). У зв'язку з цим слід звернути увагу на уступчасті уторні пази, зафіксовані в чернігівських видовбаних ємностях XIII ст. (рис. 6). Вони мають гіршу якість виробництва, ніж бондарні виробы. Це можна пояснити тим, що видовбані ємності були продукцією домашнього ремесла та відрізнялись не дуже якісною обробкою, як, наприклад, чернігівські екземпляри вкладок.



Рис. 7. Залишки днища бондарної ємності

Отже, уступчасті пази для встановлення днища не варто розглядати як хронологічний маркер. Вони, скоріш за все, маркують непрофесійну роботу та, як наслідок, відсутність спеціалізованого реманенту.

Залишки дна бондарного посуду. Днище ще однієї посудини, виготовленої із сосни, збереглося фрагментарно (рис. 7). Його товщина складає 1,0 см, діаметр не встановлюється. До дна прикипіли залишки вмісту (зерно).

Соснове днище могло належати бондарному виробу. Судячи з характеру вмісту, це міг бути кадібець. Кадібці часто слугували ємністю для збереження сипких речовин (зерно, мука тощо). Їхні знахідки відомі в Колодяжині (Юра 1962, с. 102, рис. 31; Сергеева 2011, с. 99—100) і Воїнській Греблі (Довженко, Гончаров, Юра 1966, с. 37, 40, 51; Сергеева 2015, с. 35). Слід відзначити, що за багатьма спостереженнями, сосна була основною сировиною для більшості бондарних виробів у Південній Русі (Сергеева 2014, с. 492). Переважання бондарного посуду із сосни простежено також у новгородських матеріалах (Колчин 1968, табл. 1).

Вироби з кори. У чернігівському комплексі наявні залишки кількох ємностей із кори (рис. 3, 7—11; 8). Це, перш за все, фрагментоване денце берестяного короба, діаметром близько 14 см, завтовшки 0,4 см (рис. 3, 10; 8, 7). Також знайдено кілька фрагментів вінець, які відрізняються за формою й товщиною стінок (від 0,2 см до 0,3 см), що свідчить про те, що таких посудин було декілька (рис. 3, 9, 11; 8, 2, 5). Вінця двох посудин мають насічки на бочку, що утворюють своєрідний декор. На одному з них залишилися рештки перегорілого вмісту (мука або зерно — невідомо). Ще одним цікавим виробом із кори є фрагмент ємності, прошитої стрічками, також із кори (рис. 3, 8; 8, 1). Розміри фрагменту становлять 650 × 250 мм, товщи-

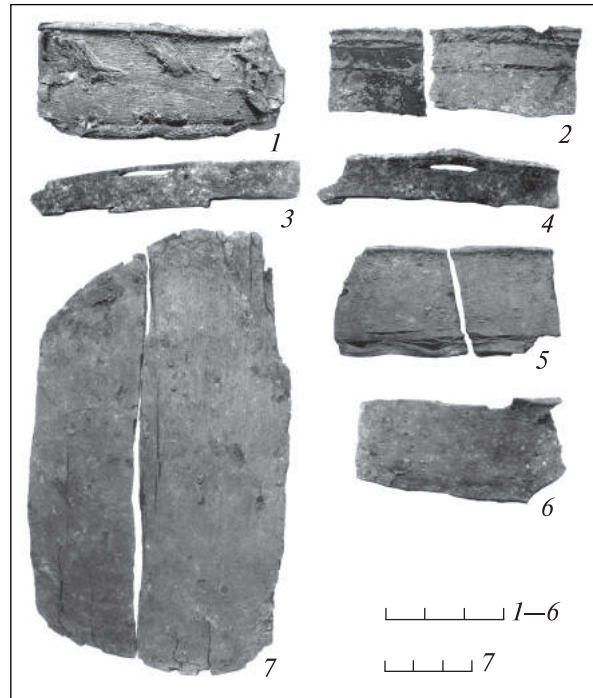


Рис. 8. Посуд із кори, фото

на стінки 0,3—0,4 см. Також наявні фрагменти кори з надрізами — можливо, деталі для іншого прошитого виробу (рис. 3, 7; 8, 3, 4).

Інші вироби. Серед дерев'яних фрагментів можна виокремити кілки, що, імовірно, належали до конструкції будівлі. Збереглося 4 екземпляри, які мають діаметр верхньої частини: 1,8 см, 3,1 см, 3,2 см і 5,4 см. Вони виготовлені з молодих стовбурів дубу. Предметом невизначеного призначення лишається фрагмент липової дощечки, розмірами 92 × 43 × 8,0—10 мм. Виріб оброблений з одного краю та має округлену грань.

Окрім того, виявлено фрагменти соснової деревини. Ураховуючи те, що сосна була найпоширенішим будівельним матеріалом на Русі, можна припустити, що зазначені фрагменти є залишками конструктивних деталей житла або інтер'єру.

Загалом набір дерев'яного начиння з розкопок на території Чернігівського дитинця в 2006 р. є доволі традиційним для слов'янського, зокрема давньоруського, побуту. Серед знахідок репрезентована продукція як домашнього ремесла (залишки верстата, видовбані тарні ємності), так і професійних ремісників (насамперед точений посуд, залишки бондарної тари). Матеріалом для виготовлення, судячи з усього, слугували місцеві породи дерева.

Чернігів розташований у зоні Полісся, для якої характерні як соснові, так і широколистяні ліси (Генсірук 1992, с. 93—103). Наяв-

ність лісових масивів у безпосередній близькості від поселення забезпечувала можливість отримання необхідної деревини як для будівництва, так і для виготовлення різноманітних виробів із дерева. Серед зразків, які було можливо визначити, виявлено сосну (*Pinus sylvestris*), дуб (*Quercus* sp.), клен (*Acer* sp.), липу (*Tilia* sp.), тополю/осику (*Populus* sp.), вербові різновиди (*Salicaceae*). Саме ці породи були поширеною сировиною для давньоруських майстрів по дереву.

Дуб має міцну в'язку деревину, стійку у вологому середовищі. Завдяки своїм властивостям він був найпоширенішим матеріалом для різних будівельних конструкцій у всій Русі. Дубові кілки, аналогічні чернігівським, разом із сосновими екземплярами, виявлені в Києві в нашаруваннях різних століть — від давньоруських до XVIII ст. (спостереження М.С. Сергєєвої). Іншим поширеним деревом для будівельної справи була сосна, яка також стійка до вологи. Серед згаданих матеріалів присутні фрагменти соснової деревини, які могли бути залишками конструктивних деталей житла. Також сосну використовували для виготовлення бондарного посуду.

Досить поширене на Русі хатнє начиння з клену. Деревина клену тверда, міцна й має красиву текстуру, що робить її основним матеріалом для виготовлення різноманітного хатнього начиння, серед іншого — для виробництва точеного та різьбленого столового посуду. За попередніми даними, точений столовий посуд із клену складає 67,3 % усіх знахідок на території Середнього Подніпров'я (Сергєєва 1998, с. 120). Слід відзначити, що з моменту опублікування цих даних, кількість знайденого точеного кленового посуду збільшилася. Судячи з

новгородських матеріалів, деревина клену також була основним матеріалом для виготовлення ложок (Колчин 1968, с. 44, табл. 1).

Досить традиційним лишається виготовлення великих товстостінних тарних ємностей із липи. Так, ця деревина була сировиною для різьбленого посуду з Воїнської Греблі (Сергєєва 2015, с. 12—13, 19—20) і посудин із гори Киселівки у Києві (Сергєєва 2010, с. 90—91, рис. 3, 1, 2, 4—7). Це пояснюється властивостями липи — вона м'яка й не розтріскується, легко піддається струганню й обробці різальними інструментами. Прості видовбані ємності з липи міг виготовити власноруч кожен господар. Тому липа для виробництва великих тарних ємностей використовувалася як у часи Русі, так і пізніше. Можна згадати термін «липівка» для визначення одного з пізніх різновидів видовбаного посуду (Богомазова 1999, с. 77). Однак недоліком липи є те, що вона добре вбирає воду. Тому липові ємності придатні лише для сипких речовин: збіжжя, муки та ін. Отже, визначення матеріалу в цьому випадку може надійно вказувати на функціональне призначення посуду. Таке призначення підтверджується наявним вмістом обох чернігівських ємностей.

Таким чином, використання певних порід деревини відповідає загальним традиціям давньоруської й пізнішої за часом деревообробки, яка спиралася на максимальне врахування властивостей різних порід деревини та її відповідність функціональному призначенню конкретних виробів. Для давньоруських деревообробників було характерним використання деревини з найбільшою доцільністю. Це наочно демонструють і чернігівські матеріали.

- Богомазова Т.Г. Кустарные деревообрабатывающие промыслы украинцев в конце XIX — начале XX вв. (Производство деревянной утвари). — СПб., 1999.
- Богусевич В.А. Розкопки на горі Киселівці // АП. — 1952. — Т. III. — С. 66—72.
- Богусевич В.А. Археологічні розкопки в Києві на Подолі в 1950 р. // Археологія. — 1954. — 9. — С. 42—53.
- Вихров В.Е., Колчин Б.А. Из истории торговли древнего Новгорода // СА. — 1955. — № 24. — С. 93—97.
- Вихров В.Е. Использование древесины в древнем Новгороде // Тр. Института леса. — 1958. — Т. 37. — С. 266—279.
- Вихров В.Е. Диагностические признаки древесины главнейших лесохозяйственных и лесопромышленных пород СССР. — М., 1959.
- Вихров В.Е. Некоторые наблюдения над стойкостью древесины из археологических раскопок // СА. — 1959а. — № 2. — С. 135—142.
- Вихров В.Е., Колчин Б.А. Древесина в хозяйстве и быте древнего Новгорода // Строение и физические свойства древесины / Тр. Института леса и древесины. — М, 1962. — Т. 51. — С. 142—157.
- Генсірук С.А. Ліси України. — К, 1992.
- Гупало К.М., Толочко П.П. Давньокіївський Поділ у світлі нових археологічних досліджень // Стародавній Київ. — К., 1975. — С. 40—79.
- Гупало К.Н. Обработка дерева, кости и камня // Новое в археологии Киева. — К., 1981. — С. 319—334.
- Давидан О.И. Деревянная посуда Старой Ладogi // АСГЭ. — 1991. — Вып. 31. — С 131—135.

- Довженко В.Й., Гончаров В.В., Юра Р.О. Древноруське місто Воїнь. — К., 1966.
- Колчин Б.А. Новгородские древности. Деревянные изделия. — М., 1968 (САИ. — Вып. Е1—55).
- Колчин Б.А. Новгородские древности. Резное дерево. — М., 1971 (САИ. — Вып. Е1—55).
- Колчин Б.А. Ремесло // Древняя Русь. Город, замок, село. — М., 1985. — С. 243—297.
- Крупа Т.Н. Исследования ткацкого комплекса древнерусского времени из раскопок в Чернигове в 2006 г. // Чернігівські старожитності. — Чернігів, 2008. — С. 57—65.
- Лысенко П.Ф. Берестье. — Минск, 1985.
- Момбекова А.А., Кобозева Е.В. Ткацкий станок XIV века из Твери // Новгород и Новгородская Земля. История и археология. — Новгород, 2000. — Вып. 14. — Электронный ресурс: <http://bibliotekar.ru/rusNovgorod/89.html>
- Моця О., Казаков А. Давноруський Чернігів. — К., 2011.
- Розенфельдт Р.Л. Ложки // Древняя Русь. Быт и культура. — М., 1997. — С. 41—42.
- Розенфельдт Р.Л. Бытовые изделия: деревянная тара и посуда // Древняя Русь. Быт и культура. — М., 1997а. — С. 43—46.
- Розенфельдт Р.Л. Игры детей // Древняя Русь. Быт и культура. — М., 1997б. — С. 114—119.
- Рыбина Е.А. Западновропейская система знаков собственности // Вспомогательные исторические дисциплины. — 1981. — Т. XII. — С. 282—296.
- Рыбина Е.А. Изделия из бересты // Древняя Русь. Быт и культура. — М., 1997. — С. 47—48.
- Сагайдак М.А. Давньокиївський Поділ: Проблеми топографії, стратиграфії, хронології. — К., 1991.
- Свешников И.К. Дослідження давнього Звенигорода в 1982—1983 рр. // Археологія. — 1987. — 57. — С. 94—101.
- Свешников И.К. Звенигород: Краєзнавчий нарис. — Львів, 1987а.
- Свешников И.К. Исследование пригорода древнерусского Звенигорода // Тр. V Международного конгресса археологов-славистов. — К., 1988. — Т. 2. — С. 142—147.
- Сергеева М.С. Дерев'яний посуд з давноруських міст Середнього Подніпров'я // Археологія. — 1998. — № 1. — С. 118—128.
- Сергеева М.С. Давноруські дерев'яні вироби з гори Киселівка // Археологія. — 2010. — № 3. — С. 89—94.
- Сергеева М.С. Дерев'яний столовий посуд з Воїнської Греблі // Наукові записки з української історії. — Переяслав-Хмельницький, 2011. — Вип. 27. — С. 27—32.
- Сергеева М.С. Дерев'яні вироби повсякденного вжитку з Колодяжина // Археологія. — 2011 а. — № 4. — С. 98—107.
- Сергеева М.С. Деревообробка у давноруському місті Воїнь // Древности 2013. — Харьков, 2013. — С. 237—250.
- Сергеева М.С. До вивчення техніки орнаменталії давноруських дерев'яних виробів // Археологія. — 2013а. — № 2. — С. 34—43.
- Сергеева М.С. Материалы к истории бондарного ремесла в Южной Руси // Верхнедонской археологический сборник. — Липецк, 2014. — Вып. 6. — С. 489—495.
- Сергеева М.С. Вироби з дерева, кістки та рогу // Пам'ятки України. — 2015. — № 5—6. — С. 42—49.
- Сергеева М.С. Майстри з обробки дерева та кістки давноруського міста Воїня. — К.; Харків, 2015.
- Федотов Г.Я. Секреты бондарного ремесла. — М., 1991.
- Хорошев А.С. Предметы жилого помещения // Древняя Русь. Быт и культура. — М., 1997. — С. 8—10.
- Черенько І. Давноруські колодязі Чернігова // Середньовічні старожитності Південної Русі—України. — Чернігів, 2003. — С. 107—110.
- Черненко О.Є., Казаков А.Л. Звіт про охоронні археологічні дослідження на території Чернігівського дитинця в 2005 р. (вул. Горького 6-А, «Вал») // НА ІА НАНУ. — 2006/264. — Т. III.
- Черненко О.Є. Чернігів XIII—XIV ст. у світлі нових археологічних досліджень // Сумська старовина. — 2008. — № XXV. — С. 18—25.
- Шекун О.В., Веремейчик О.М. Давноруське поселення Ліскове. — Чернігів, 1999.
- Юра Р.О. Древній Колодяжин // АП. — 1962. — Т. 12. — С. 57—130.

Надійшла 29.12.2015

М.С. Сергеева, Е.Е. Черненко

ДЕРЕВЯННЫЕ ИЗДЕЛИЯ ИЗ ДРЕВНЕРУССКОГО ЧЕРНИГОВА (материалы раскопок 2006 г. на территории Черниговского детинца)

Статья посвящена анализу деревянных изделий, обнаруженных в одной из построек на территории Черниговского детинца в 2006 г. Данные стратиграфии позволяют интерпретировать сооружение как углубленную часть (подклеть) большой постройки. Ее можно датировать в рамках XIII вв. Обнаруженные в заполнении постройки деревянные предметы включали точеное блюдо, фрагменты других точеных и резных сосудов, две долбленые емкости, дно бондарного сосуда фрагментированные изделия из коры, ложку, остатки ткацкого станка. Также были обнаружены детали конструкции постройки.

Кроме обычного визуального исследования деревянные артефакты были изучены на предмет определения сырья для каждого вида изделия. Диагностика древесины проводилась по особенностям ее микроструктуры.

Исследованный набор деревянной утвари из Чернигова является традиционным для древнерусской материальной культуры. Среди находок представлена продукция домашнего ремесла (остатки ткацкого станка, долбленые тарные емкости) и профессиональных ремесленников (точеные, резные и бондарные изделия). Они были изготовлены из местных пород дерева: сосны (*Pinus sylvestris*), дуба (*Quercus* sp.), клена (*Acer* sp.), липы (*Tilia* sp.), тополя/осины (*Populus* sp.), ивовых (*Salicaceae*). При использовании разных пород дерева учитывались его свойства и их соответствие изделиям с разными функциями.

M.S. Sergeeva, O.Ye. Chernenko

WOODWORK FROM ANCIENT RUS CHERNIHIV (materials of excavations on the territory of Chernihiv dytynets in 2006)

The article deals with the analysis of woodwork found in one of the structures on the territory of Chernihiv dytynets in 2006. The stratigraphic data allow the authors to interpret the structure as a recessed part (basement) of a large building. It can be dated within the 13th century. Wooden objects found in the filling of the building included a chiseled dish, fragments of other chiseled and carved vessels, two hollowed containers, the bottom of the cooperage vessel, fragmented products made of bark, a spoon, and the remains of a loom. Some details of construction of the building were also found.

Besides the usual visual examination, wooden artifacts were studied to determine the feedstock for every kind of product. Diagnosis of timber was conducted based on the specifics of its microstructure.

The investigated set of wooden utensils from Chernihiv is traditional for Ancient Rus material culture. Among the findings are the products of home crafts (remains of loom and hollowed containers) and professional artisans (chiseled, carved and cooperage products) are both presented. They were made of local wood species, such as: pine (*Pinus sylvestris*), oak (*Quercus* sp.), maple (*Acer* sp.), lime (*Tilia* sp.), poplar/aspens (*Populus* sp.), and willow (*Salicaceae*). When using different species of wood, their properties and their conformity to products with different functions were taken into account.

Т.О. Рудич

АНТРОПОЛОГІЧНИЙ МАТЕРІАЛ ІЗ РОЗКОПОК МОГИЛЬНИКА ДАВНЬОРУСЬКОЇ ДОБИ ЛУКА (КУЧАРИ)

Охарактеризовано антропологічний матеріал із могильника давньоруського часу Лука (Кучари) та подано результати зіставлення його з хронологічно близькими популяціями.

К л ю ч о в і с л о в а: Подніпров'я, Київська Русь, давньоруське село, антропологія, краніологія.

Зазвичай антропологічні колекції давньоруської доби поповнюються матеріалами, що належали міським жителям. Оскільки антропологічні рештки із сільських могильників представлені у незначній кількості, то жваве зацікавлення викликає залучення до наукового обігу серій, походження котрих можна пов'язати з мешканцями сіл. Особливо це стосується антропологів, які займаються етнічною (расовою) антропологією. В етнічній антропології уявлення про склад населення окремих регіонів ґрунтується саме на сіль-

ських мешканцях, адже вважається, що вони якнайкраще репрезентують автохтонні лінії розвитку. Інша справа, що села давньоруської доби були різними (родові, приватні, княжі). Історія формування та склад населення цих сіл могли суттєво відрізнитися.

У 1989—1991 рр. сектором охорони пам'яток археології Управління культури Київського обласного управління культури проводилися охоронні розкопки давньоруського ґрунтового могильника біля с. Лука Києво-Святошинського р-ну Київської обл. (Серов 1989; Серов, Левада, Максюк 1990; Серов, Циндровская 1991). На думку дослідників, мо-

© Т.О. РУДИЧ, 2016