

Д.В. Бібіков

ВИШГОРОДСЬКА ЦЕРКВА-МАВЗОЛЕЙ СВЯТИХ БОРИСА І ГЛІБА: ПІДСУМКИ ДОСЛІДЖЕНЬ ТА НОВІ ДАНІ



У статті систематизовано археологічні матеріали, здобуті протягом 200-літньої історії дослідження Борисоглібської церкви у Вишгороді, в тому числі — розрізнені архівні дані. Також публікуються результати нових розкопок виробничих комплексів, пов'язаних з будівництвом храму.

К л ю ч о в і с л о в а: давньоруський Вишгород, Борисоглібська церква, археологічні дослідження, архітектура, будівельна справа.

Місто Вишгород та його головна святиня — церква святих Бориса і Гліба — відзначають відразу кілька знакових ювілеїв: у 2015 р. виповнилося 1000 років від часу перенесення до Вишгорода тіла князя Бориса та 900 років від дня освячення храму-мавзолею, а в 2016 р. — 200 років від початку його перших розкопок (хоч і аматорських). За дві сотні років тему стосовно Борисоглібської церкви розробляли чимало дослідників. Дослідження цієї пам'ятки поклало початок вивченню вишгородських старожитностей загалом. Якщо писемні дані про церкву або ж результати розкопок М.К. Каргера в 1950-х рр. висвітлено достатньо (Каргер 1961, с. 321—322, Дегтяр, Орлов 2005, с. 90), то про дослідження XIX — першої половини XX ст., а також 1980—2000-х рр. відомо лише з уривчастих повідомлень та розрізнених архівних джерел. Наявні матеріали потребують систематизації, оскільки їх огляди, опубліковані В.Й. Довженком та М.К. Каргером (Довженко 1950, с. 89—90; Каргер 1952, с. 86—94), є доволі побіжними.

Історію спорудження вишгородських церков детально описано в давньоруській літописній та, передусім, житійній літературі. Після пожежі 1020 р., що знищила церкву св. Василя, тіла Бориса і Гліба, поховані біля неї, було урочисто перенесено в новий храм, невелику капличку («клеть малую»). Пізніше Ярослав Мудрий збудував для них п'ятибанну церкву. Коли й та похилилась, було споруджено нову, однобанну, куди в 1072 р. урочисто переніс мощі Ізяслав Ярославич. Кам'яний храм після смерті князя почали будувати його брати — Святослав, а по-

тім — Всеволод. Однак, уже після завершення робіт, верх його обвалився. Будівництво завершено Олегом Святославичем лише в 1115 р., за князювання Володимира Мономаха. 1 травня храм урочисто освятили. Археологічно фіксуються лише залишки останньої, кам'яної споруди, якій і присвячена ця стаття.

Протягом пізньосередньовічної та ранньомодерної доби на місці стародавніх фундаментів було знову побудовано низку дерев'яних церков, що змінювали одна одну, а в 1861—1862 рр. за типовим проектом К.А. Тона зведено новий кам'яний собор, нині відновлений (Орлов 1995, с. 95—96). Зазначимо лише, що археологічно ніяких підстав для виділення будь-яких будівельних епізодів між храмами XI ст. (з добудовами початку XII ст.) і XIX ст. також немає (Орлов, Булкін 1990—1991, с. 11).

Вперше описує кам'яні фундаменти давньоруської церкви М.Ф. Берлинський. Згадуються і перші аматорські **розкопки**, проведені в 1816 р. поміщицею Ганною Турчаниноюю. Було повністю розчищено церковні фундаменти по периметру, проте ніяких пам'яток давнини, як коротко підсумовує М.Ф. Берлинський, виявлено не було (Берлинський 1820, с. 120). За деякими даними, тоді ж було складено план церкви, котрий не зберігся.

Варто зазначити, що П.П. Свін'їн подає іншу дату цих розкопок — 1819 р. (Свиньин 1827, с. 5), проте достовірним видається перший варіант (праця М.Ф. Берлинського побачила світ у 1820 р., коли описані події були ще свіжими в пам'яті, тому навряд чи її автор міг допустити подібну неточність; П.П. Свін'їн же відвідав Вишгород лише в 1825 р. і бага-

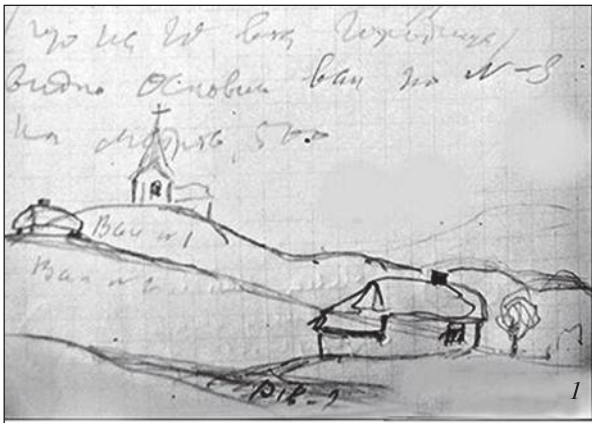


Рис. 1. Церква 1861 р. на замальовці Т.М. Мовчанівського (1) та на фото 1935 р. (2; на передньому плані — розкоп)

то в чому використовував усні свідчення того ж М.Ф. Берлинського (Дегтяр, Орлов 2005, с. 11). Із праці П.П. Свін'їна дізнаємось деякі подробиці перших розкопок церкви Бориса і Гліба. Описується характер кладки фундаменту з «дикого» каміння, залитого розчином. Біля вівтарної частини виявлено було «двері, закладені цеглою» (на нашу думку, мова йде про апсидну нішу). Тут же, поблизу вівтаря, існував колодязь, на дні якого, за припущенням автора, вишгородці під час монголо-татарської навали могли сховати мощі Бориса та Гліба (Свиньин 1827, с. 5—6).

У 1860 р. розібрано тогочасну дерев'яну церкву. Перед будівництвом нової, кам'яної, було ще

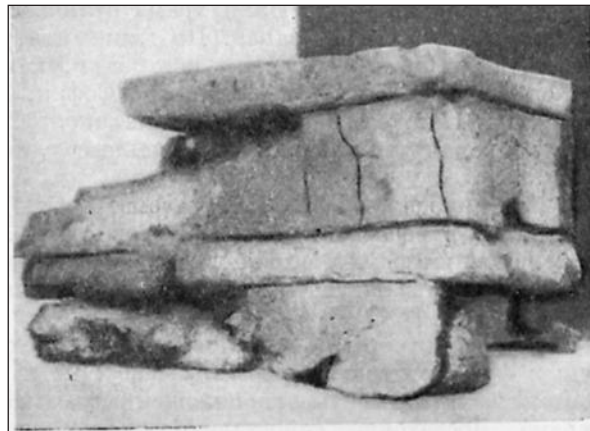


Рис. 2. Фрагменти кладки стін, 1935—1936 рр. (ділянка 1)

раз повністю розкопано фундаменти давньоруського храму, споруджені з великих каменів. Вівтарна частина складалась з трьох апсид, центральна з яких була більшою і дещо виступала. Частина бічних фундаментів (особливо у західній частині церкви) вже тоді виявилась розібраною (Маниковский 1890, с. 65).

Наступного разу залишки храму досліджувались під час III Археологічного з'їзду 1874 р. під керівництвом графа О.С. Уварова. Про значні масштаби розкопок повідомляє у своїй автобіографії М.І. Костомаров, який був учасником з'їзду (Костомаров 1991, с. 314). Залишки траншей 1860 та 1874 рр. разом з монетами 1850-х рр. пізніше фіксувались під

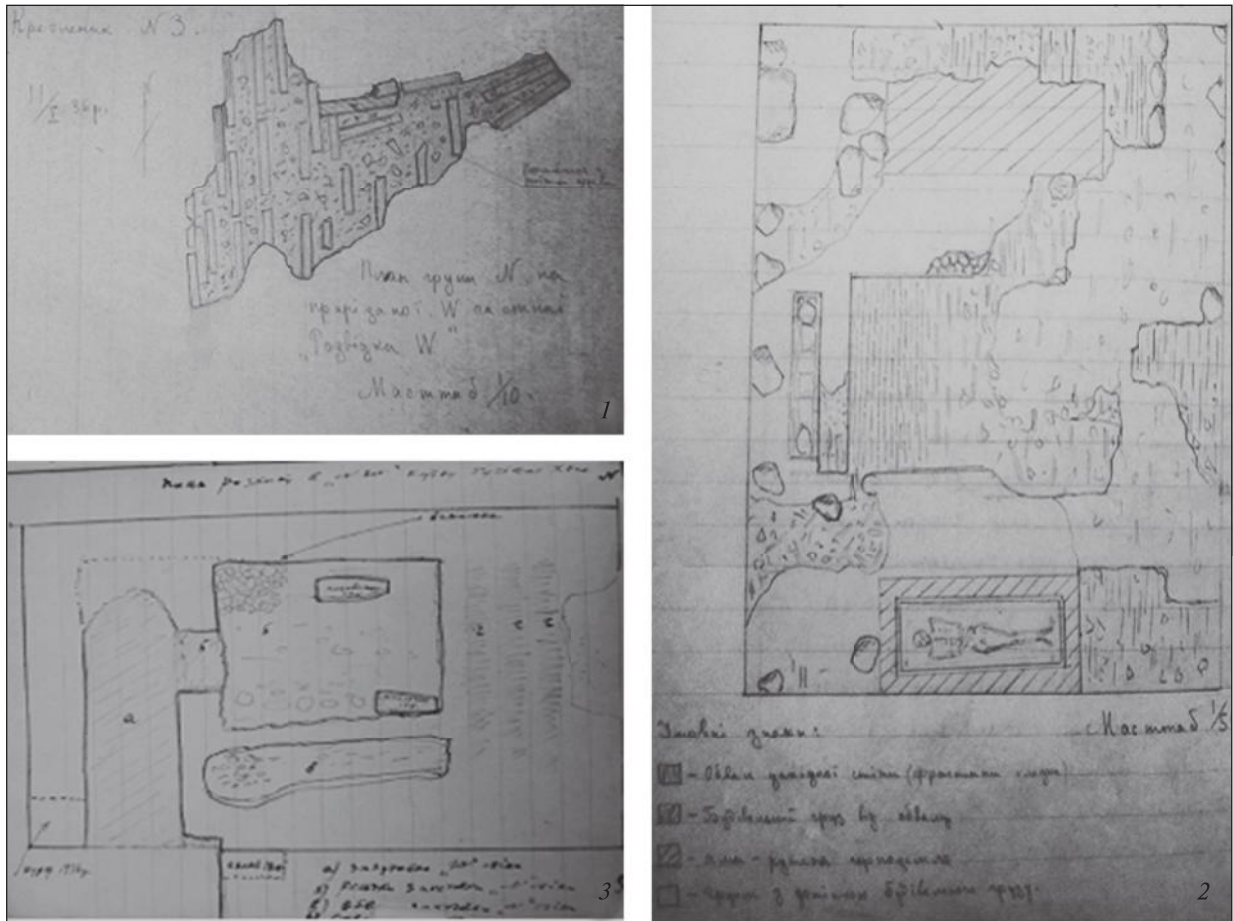


Рис. 3. Замальовки зі щоденників 1936—1937 рр.: 1 — завал склепіння храму («розвідка W»); 2 — завал західної стіни храму на схемі розкопу («розвідка W»); 3 — північно-західний кут храму (траншея 1)

час розкопок 1936—1937 рр. (Натансон 1936, с. 90; Голубева 1937, с. 4). Учасники з'їзду мали на меті розчистити фундаменти стародавнього Борисоглібського храму. Однак, очевидно, прийняли за фундамент частину стіни церкви, оскільки описується кладка з великої чотирикутної цегли, з'єднаної товстим шаром розчину (Труды... 1878). Місцевий священник Федір Маніковський, присутній на розкопках, вважав цеглу з храму аналогічною цеглі із Золотих Воріт, а його план — подібним київським церквам Кирилівській, Михайлівській та Ірининській (Маніковський 1890, с. 35, 65).

На новий рівень дослідження церкви Бориса і Гліба вийшли завдяки роботам Вишгородської археологічної експедиції ІМК у 1934—1937 рр. під керівництвом Ф.А. Козубовського та Т.М. Мовчанівського. На жаль, значна частина документації втрачена і єдиним джерелом інформації про ті розкопки для нас є польові щоденники та креслення, нечисленні фотографії, резюме та інвентарні описи. Розпочались роботи з ґрунтовних візуальних розвідок території Вишгородського городища. В що-

деннику Т.М. Мовчанівського збереглась замальовка, що відображає історичний рельєф північної частини городища та місце в ньому Борисоглібської церкви (рис. 1, 1).

Ділянка 1 1934 р. знаходилась біля південно-східного кута тогочасної огорожі Борисоглібської церкви. Роботи на ділянці дозволили встановити, що концентричне підвищення навколо храму, котре Г.В. Ляскоронський вважав валом городища (Ляскоронський 1913, с. 25), виявилось скупченням будівельного сміття. Тут під шаром дерну знаходився завал із фрагментів плінфи, каміння, штукатурки, голосників, тощо. Траплялись і великі блоки кладки: «...до великих камнів прикріплено вапном цеглу» (Мовчанівський 1937а, с. 10). Також тут знайдено фрагменти штукатурки з фарбою зеленого кольору (очевидно, залишки фресок), уламки мідних та свинцевих виробів, тощо (Мовчанівський 1937а, с. 4) Дослідники припустили, хоча і з певною обережністю, що знайдений завал утворився внаслідок руйнації давньоруської Борисоглібської церкви і розчищення площі під час будівництва нового хра-

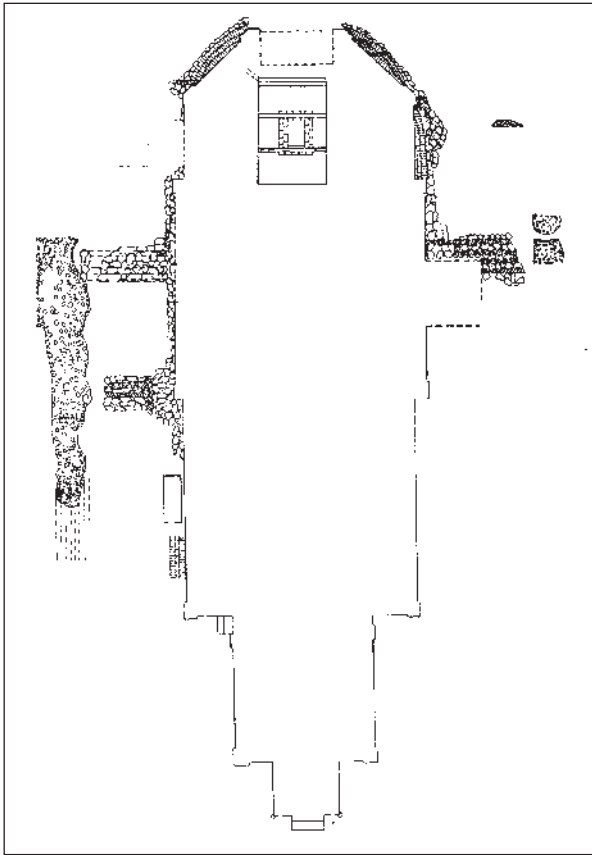


Рис. 4. Зведений план розкопаних частин храму у 1934—1937 рр. (за М.К. Каргером)

му, а численні уламки свинцю є залишками церковного даху (Мовчанівський 1937а, с. 12; Козубовський 1935, с. 103). Подібні шари будівельного сміття було зафіксовано і в траншеях біля церкви (Мовчанівський 1934, кар. 1—3; Гончаров 1934, кар. 2—5). А в північній частині траншеї 2, котра з півдня примикала до тогочасної церковної огорожі, виявлено «*рештки склепіння з плиточної цегли й ванна*» (Мовчанівський 1937а, с. 45).

Дослідження згаданого валоподібного підвищення зі скупченням будівельного сміття було продовжено в 1935 р. (Мовчанівський 1935, с. 1—3, 12; Козубовський 1935а, с. 9, 11—12; Ткач 1935, карт. 11—12) (рис. 1, 2) та протягом наступних років (Маневська 1937). Виявлено великий блок кладки стіни храму, що являла собою чергування одного утепленого ряду плінфи з двома виступаючими (рис. 2). Ще один, напівкруглий фрагмент кладки було прийнято за вимостку перед воротами (Маневський 1935, карт. 9). Зазначаються і розміри плінфи — $36 \times 29 \times 5,0$ см (Козубовський 1934, с. 2).

Найбільш інформативними стали роботи 1936 р. Розкоп під шифром «розвідка W» закладено в 10 м на захід від північно-західного кута

тогочасної церкви, безпосередньо за церковною огорожею (керівник — Г.Н. Зацепіна) (рис. 3, 2). Вже на глибині 0,45—0,70 м від тогочасної денної поверхні дослідники натрапили на численні рештки обваленої західної стіни храму-мавзолея, складеної з плінфи на вапняковому розчині з домішками цем'янки. Ряди плінфи скрізь ішли з півночі на південь, паралельно стіні храму. Параметри її становили $35 \times 28 \times 4,0$ см. Один із блоків кладки мав розміри $4,5 \times 2,7$ м. В його західній частині, окрім цегли, знаходився цілий ряд кам'яної кладки із сірого кварциту. По всій площі розкопу виявлено велику кількість будівельного сміття, серед якого траплялись фрагменти фресок. У значній кількості зустрічались заглажені шматки міцного розчину: імовірно, рештки зовнішнього оформлення стін. Від звичайного розчину останній відрізнявся рожево-жовтим кольором, дрібнозернистою структурою та значними домішками товченої цегли (Зацепіна 1936, с. 65—67). Зафіксовано рештки двох віконних проїомів, шириною орієнтовно 0,8 м, із зашпаровкою. Між ними простежено, очевидно, простінок завширшки 1,73 м (Зацепіна 1936, с. 81, 85, 91). За 1,82 м на південний захід виявлено фрагмент склепіння. Ряди плінфи тут, на відміну від інших блоків кладки, були орієнтовані з заходу на схід і йшли віялоподібно (Зацепіна 1936, с. 99—100). Такий же фрагмент знайдено в центральній частині розкопу. У верхній частині склепіння між цеглинами зафіксовано залишки дерев'яної дошки (Зацепіна 1936, с. 103—104, 111) (рис. 3, 1).

Під вищеописаним завалом, на глибині 1,45—1,70 м, знаходився ще один шар будівельного сміття, відділений від нього потужним культурним горизонтом із залишками жител-напівземлянок. Плінфа звідси мала такі ж розміри, як і з верхнього прошарку сміття. З огляду на усталену на той час точку зору про повний розгром і запустіння Києва і околиць після монгольської навали 1240 р. (Івакін 1996, с. 36—37), Г.Н. Зацепіна пов'язала обвал західної стіни церкви з цими подіями. Однак, окремі шари будівельного сміття, зафіксовані під час розкопок 1936 р., свідчать про те, що споруда руйнувалась у кілька етапів (Зацепіна 1935, с. 3). М.К. Каргер датував житла XIII ст., а подальше руйнування західної стіни та склепіння Борисоглібського храму — більш пізнім часом, не раніше початку XIV ст. (Каргер 1951, с. 337). За переконаннями пізніших дослідників, ця подія відбулась не раніше XVI — початку XVII ст., причому в литовський час споруда зазнавала ремонту (Дегтяр, Орлов 2005, с. 93).

Розкоп «розвідка 5» 1936 р. прилягав до східної частини тогочасної церковної споруди (керівник — Д.П. Натансон). Дослідження виявили «рештки якоїсь кладки у вигляді півкокружжя» (центральної апсиди), зведеної з кварциту та пісковика на вапняковому розчині. Частина фундаментів виявилась практично повністю розібраною: так, майже не збереглися кладки північної та південної абсид. Водночас, у деяких місцях на незначну висоту збереглась навіть кладка стін із плінфи на вапняковому розчині (Мовчановський 1936, с. 15—16, 35; Натансон 1936, с. 107). Розміри цегли були ідентичні зразкам, знайденим у завалі західної стіни.

Глибина залягання фундаментів від рівня денної поверхні становила 2,40—2,75 м, ширина фундаментних ровів — 1,5—1,8 м. На дні останніх виявлено сліди підквадратних у перерізі (0,22—0,28 × 0,22—0,28 м) дерев'яних субструкцій — лежнів, розташованих паралельно, на відстані 0,22—0,30 м, по три—чотири в ряд. Фіксувались вони у вигляді пустих каналів у розчині, всередині деяких збереглися залишки дерева (Мовчановський 1936, с. 15—16, 35; Натансон 1936, с. 79—83, 88).

Такі ж лежні, покладені перпендикулярно до попередніх, підстеляли поперечні стрічкові фундаменти. У місцях перетину вони скріплялись залізними костиллями. Загалом, протягом 1936—1937 рр. у східній частині храму було розчищено частину поздовжніх стрічкових фундаментів по лінії північних та південних стовпів і два відрізки поперечних стрічкових фундаментів. Під місцем розташування стовпів фундамент розширювався (Голубева 1937, с. 17; Каргер 1961, с. 89).

Завданням розкопок на траншеї 1 ділянки 1 у 1937 р. (керівник — Л.А. Голубева) було розкрито фундаменти північно-західного кута церкви, поруч з «розвідкою W» 1936 р. Верхні горизонти тут також містили блоки кладки заваленої західної стіни. Розміри цегли — аналогічні знайденій раніше, товщина розчину між її рядами — 5,0—6,0 см. Траплялись і зразки фігурної плінфи із заокругленим або гострим трикутним краєм, яка використовувалась для декоративного оздоблення архітектурних деталей храму. Під шаром будівельного сміття, на глибині 1,8—2,0 м, знаходився масив забутовки фундаменту західної стіни завширшки 1,5—2,0 м, товщиною 0,6—1,0 м (рис. 3, 3). Він був складений із щебеню, залитого вапняковим розчином (Мовчанівський 1937, с. 2—3). На дні фундаментних рівчаків також фіксувались залишки лежнів. Фундамент простежено на

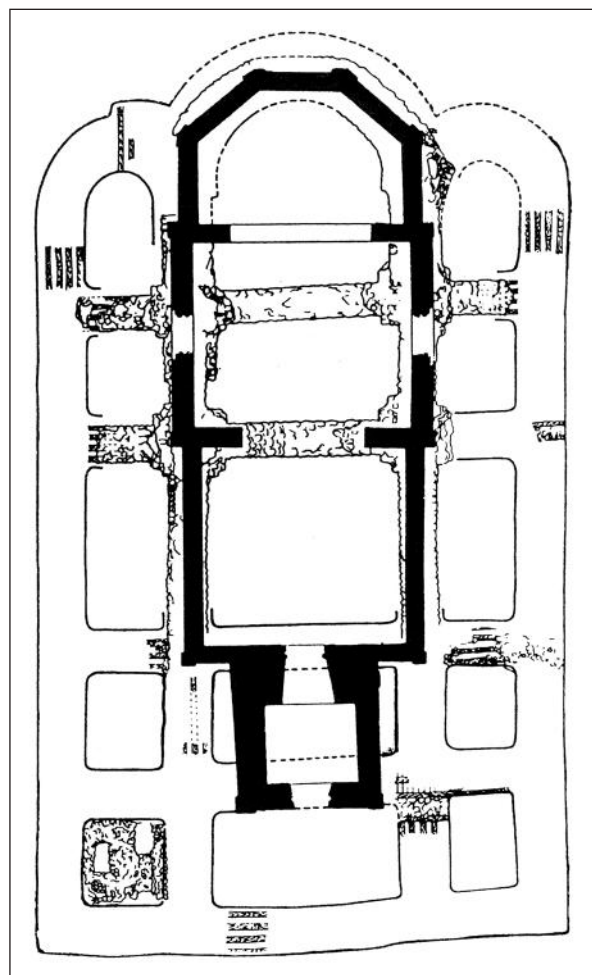


Рис. 5. План храму-мавзолею після досліджень М.К. Каргера

довжину 5,1 м; у самому куті церковної споруди він виявився розібраним. До південної частини фундаменту зі сходу примикав виступ, простежений лише частково (продовжувався під південною стіною розкопу) (Голубева 1937, с. 6). На нашу думку, виступ являє собою продовження поздовжнього стрічкового фундаменту по лінії північних стовпів. Вісь його збігається з відповідними ділянками, відкритими в 1936 р. та пізніше.

Крім того, зі сходу до фундаменту стіни безпосередньо примикала підпрямокутна забутовка розмірами 4,6 × 3,8 м, завтовшки 0,65—0,75 м, впущена на менш значну глибину. На окремих ділянках забутовки помічено рівну вимостку з плит щебеню і битої плінфи. Скріплено їх було білим вапняковим розчином без домішок цем'янки. Автори розкопок прийняли згадані рештки за залишки якоїсь іншої споруди, імовірно, більш пізньої (Мовчанівський 1937, с. 3—4; Голубева 1937, с. 13—14).

Тоді ж, у 1937 р. розчищено великий відрізок забутовки північної стіни завдовжки 12 м. Фун-

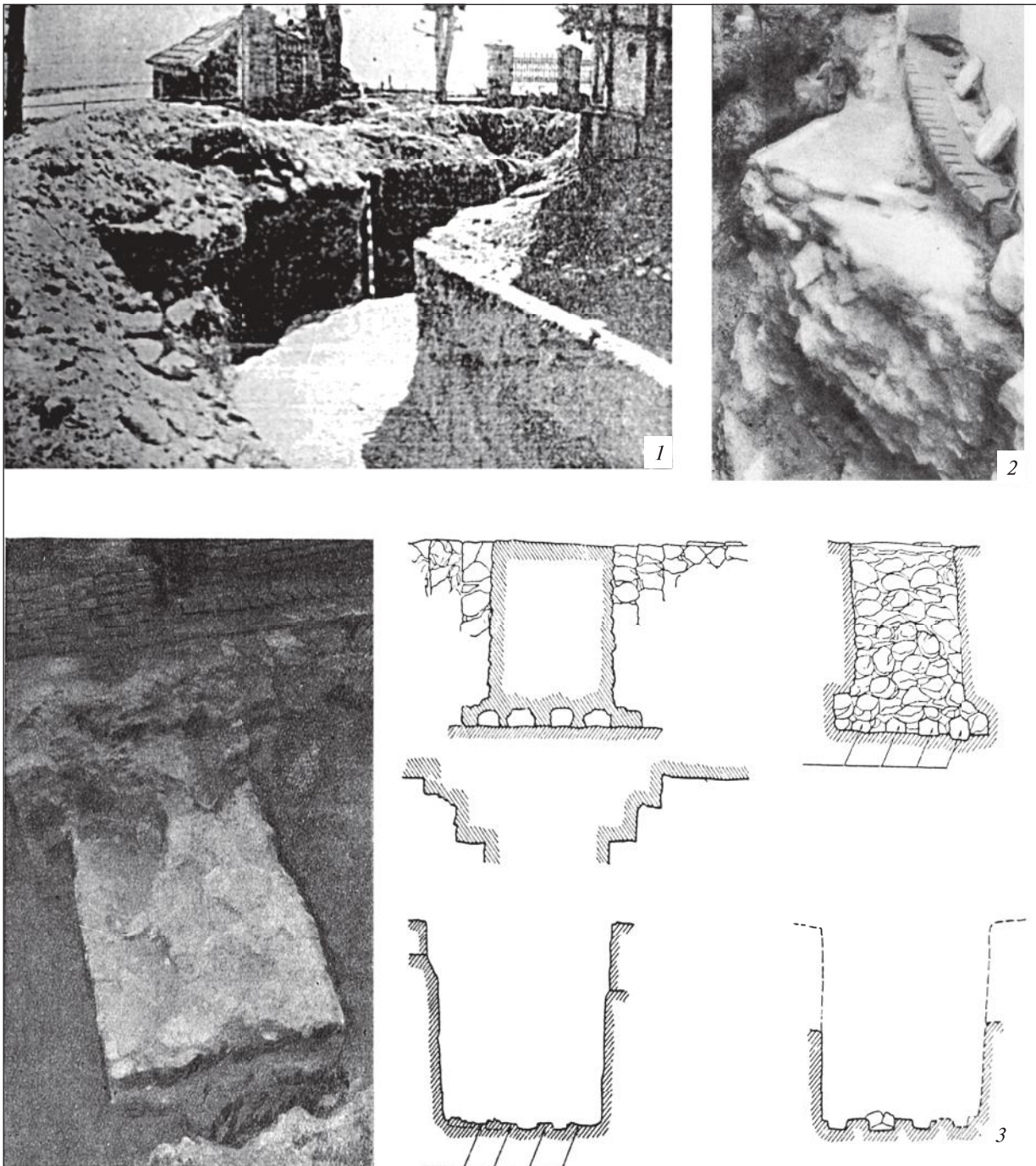


Рис. 6. Фото та креслення з розкопок 1952 р.: 1 — фундаментні рови північної апсиди; 2 — фундамент та нижній ряд цегляної кладки північної апсиди; 3 — розрізи фундаментів та фундаментних ровів

дамент з дрібного щебеню, залитого рожевим розчином вапна, завширшки до 2,2 м, конструктивно не відрізнявся від інших ділянок. Лежні шириною 0,20—0,25 м, розташовані з проміжками в 0,16—0,25 м, мали довжину 2,5 м (Мовчанівський 1937, с. 5; Голубева 1937, с. 20—27).

Таким чином, археологічні розкопки 1936—1937 рр. підсумували початковий, 120-літній, етап дослідження Борисоглібської церкви. Не зважаючи на певні методичні недоліки, вони дали загальні уявлення про зовнішній ви-

гляд храму, процес його будівництва, деталі інтер'єру, тощо. Не обійшлося і без неточностей. Так, дослідники 1930-х рр. одноставно датували спорудження знайденої церкви початком XII ст., приписуючи його Володимирі Мономаху (Зацепіна 1935, с. 1). Подібної точки зору дотримувався і В.Й. Довженок (Довженок 1950, с. 90). Лише М.К. Каргер переконливо довів, що виявлені рештки належать до 1070-х рр., а закладанням храму здійснив Святослав Ярославич (Каргер 1952, с. 92—93).

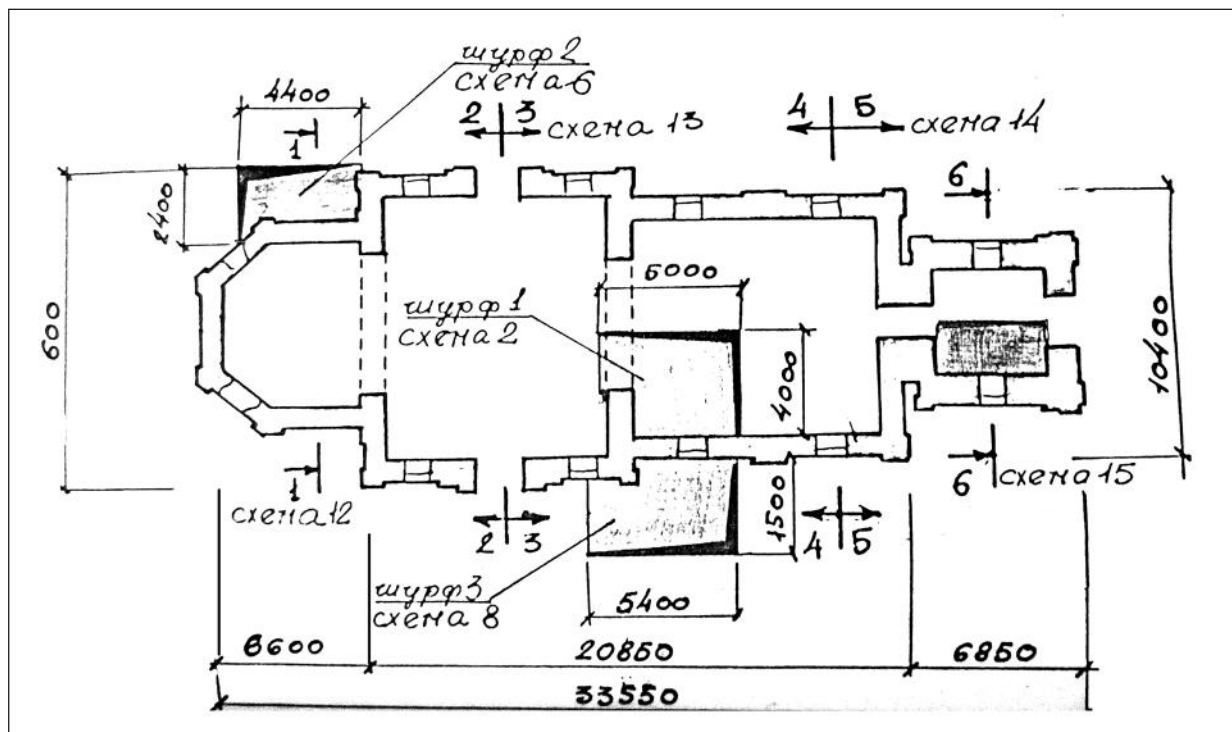


Рис. 7. Схема розміщення розкопів 1989 р.

Спираючись на результати робіт 1936—1937 рр., М.К. Каргер запропонував реконструкцію первісного вигляду храму (Каргер 1952, с. 77—79) (рис. 4). Основні її положення було підтверджено розкопками, проведеними дослідником у 1952 р. (рис. 5). Хоча науковий звіт про ці роботи зник з архіву Інституту археології, їх результати опубліковані (Каргер 1961, с. 324—335) і, на відміну від попередніх досліджень, супроводжуються ретельною фотофіксацією. Вдалося повністю розкрити фундаментні рови із залишками забутовки (подекуди на їх поверхні зафіксовано один-два ряди кладки стін), з'ясувавши низку особливостей конструкції храму (рис. 6, 1). Як і попередніми розкопками, виявлено рештки фундаменту з великих шматків сірого з зеленуватим відтінком кварциту на вапняковому розчині з домішками товченої цегли. Найкраще вони збереглися у східній частині центрального нефу, оскільки в цьому місці на давньоруських фундаментах було споруджено церкву ХІХ ст. (рис. 6, 2). Кам'яні фундаменти повністю заповнювали лише нижню частину фундаментних ровів, звужуючись у верхній частині. Глибина ровів становила в середньому 2,5 м, ширина — 2,3 м. На їх дні зафіксовано пусті канали від зотлілих субструкцій-лежнів, покладених паралельно і залитих розчином (рис. 6, 3). Розміри каналів та інтервали між ними були ідентичними виявленим раніше. У

місцях перехрестя лежні скріплялись великими залізними косоурами.

Суцільну кладку незначної глибини у північно-західній частині храму, котру дослідники 1930-х рр. вважали залишками пізнішої споруди, М.К. Каргер розглядав як основу башти, що вела на хори (Каргер 1961, с. 324—330). Подібну точку зору пізніше розділяли і деякі інші науковці (Зоценко 2000, с. 30).

Також було досліджено нижню частину завалу західної стіни, відкритої в 1936 р. Блоки кладки, виявлені на глибині в середньому 1,0 м, були перекриті потужним шаром будівельного сміття. Стіна впала фасадною частиною вниз. Зберігся здебільшого зовнішній ряд кладки, в якому використано техніку з утопленим рядом. Встановлено, що розмір (36 × 27 × 4,0 см) і характер плінфи цілком тотожний кладці апсид. Ряди плінфи чергувались зі смугами заглаженого рожевого розчину, котрий, імовірно, використовувався для зовнішнього оформлення стін. На деяких шматках розчину виявлено фрагменти графіті. В південній частині розчищено залишки двох великих ніш, а дещо північніше — фасадної напівколони (Каргер 1961, с. 330—333).

Майже чотири десятиліття археологічні дослідження залишків храму не проводились. У 1989 р., у зв'язку з відновленням церкви 1862 р. та музеєфікацією давньоруських фундаментів, здійснено розкопки інституту

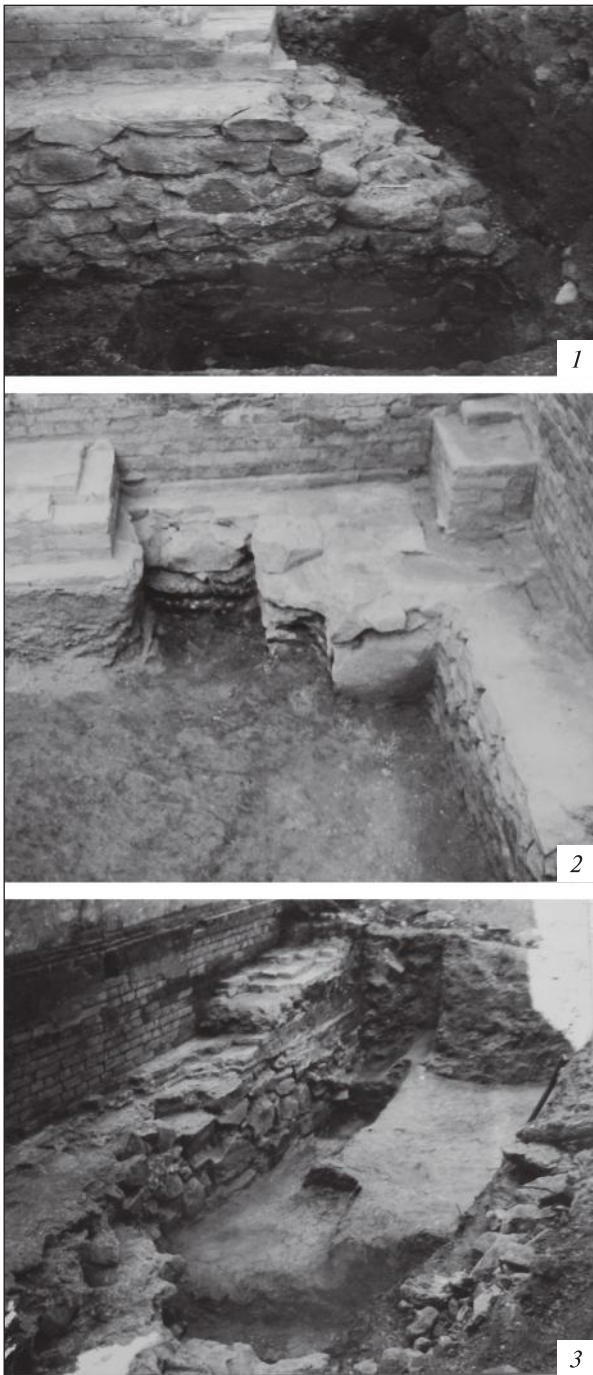


Рис. 8. Фото з розкопок 1989 р.: 1 — кладка поперечного стрічкового фундаменту другої осі центрального нефу (розкоп 1); 2 — північний стовп центрального нефу (розкоп 1); 3 — північна стіна центрального нефу (розкоп 3)

«Укрпроектреставрація» під керівництвом В.Ф. Сиромятникова (рис. 7). На момент проведення робіт простір всередині церковних фундаментів виявився усяним грабіжницькими ямами (Сиромятников 1989, с. 1).

Розкоп 1 розмірами 5,0 × 3,0 м було закладено всередині церковних руїн ХІХ ст., у місці прилягання арки до північної стіни. Давньо-

руська кладка поперечного стрічкового фундаменту другої вісі центрального нефу починалася з глибини 0,35 м від денної поверхні, під залишками заваленого перекриття храму 1862 р., і збереглась досить добре (рис. 8, 1). Вона під прямим кутом прилягала до виступів північного стовпа нефу, що в плані являли собою східчасту конструкцію зі сторонами завширшки 0,30—0,35 м (Сиромятников 1989, с. 1—4) (рис. 8, 2). Частину цього ж стовпа, а також продовження стрічки фундаменту зафіксовано і в розкопі 3, що ззовні прилягав до північної стіни церкви ХІХ ст. (Сиромятников 1989, с. 13—14) (рис. 8, 3).

Розкоп 2 у внутрішній частині південної апсиди давньоруського храму мав розміри 7,0 × 3,0 м. У зрізі апсиди фіксувались три прямокутні отвори зі слідами деревини на стінках — залишки зотлілих лежнів. Вони мали розміри 0,26 × 0,26 м, відстань між ними дорівнювала 0,16 м. У порожнині центрального лежня виявлено залізний штифт, яким він кріпився до дна фундаментного рову. На 3,4 м західніше виступу апсиди виявлено південний стовп першої вісі з виступами завширшки 0,35 м, що переходив у стрічковий фундамент. Було помітно різницю між міцною світло-сірою цем'яною, що скріплювала бутове каміння апсиди та частини північної стіни нефу, і доволі крихкою, рожевою, у західній частині розкопу. Автор робіт пов'язав цю різницю з окремими будівельними періодами або ж окремими замісами розчину (Сиромятников 1989, с. 10—11).

Під час досліджень виявлено велику кількість будівельних матеріалів давньоруської доби: фрагменти плінфи, фрескової штукатурки, голосників та полив'яних плиток жовтого, коричневого та лазурного кольорів. Деякі зі зразків плінфи, котрі мали жовто-коричневий колір, містили включення зерен кварцу діаметром до 2,0 см (Сиромятников 1989, с. 16).

Правобережною давньоруською експедицією Р.С. Орлова в 1990 р. (рис. 9) було продовжено перевірку стану залишків церкви, зокрема, у місці стику центральної і південної апсид (шурф 1). Кладка стін з плінфи розмірами 37 × 26 × 3,5 см починалась практично на поверхні (рис. 10, 1). Крім того, давньоруські будівельні матеріали використовувались під час зведення фундаменту і стін церкви 1862 р. Після розчистки ділянки поздовжнього стрічкового фундаменту по лінії північних стовпів у шурфі 2 (рис. 10,

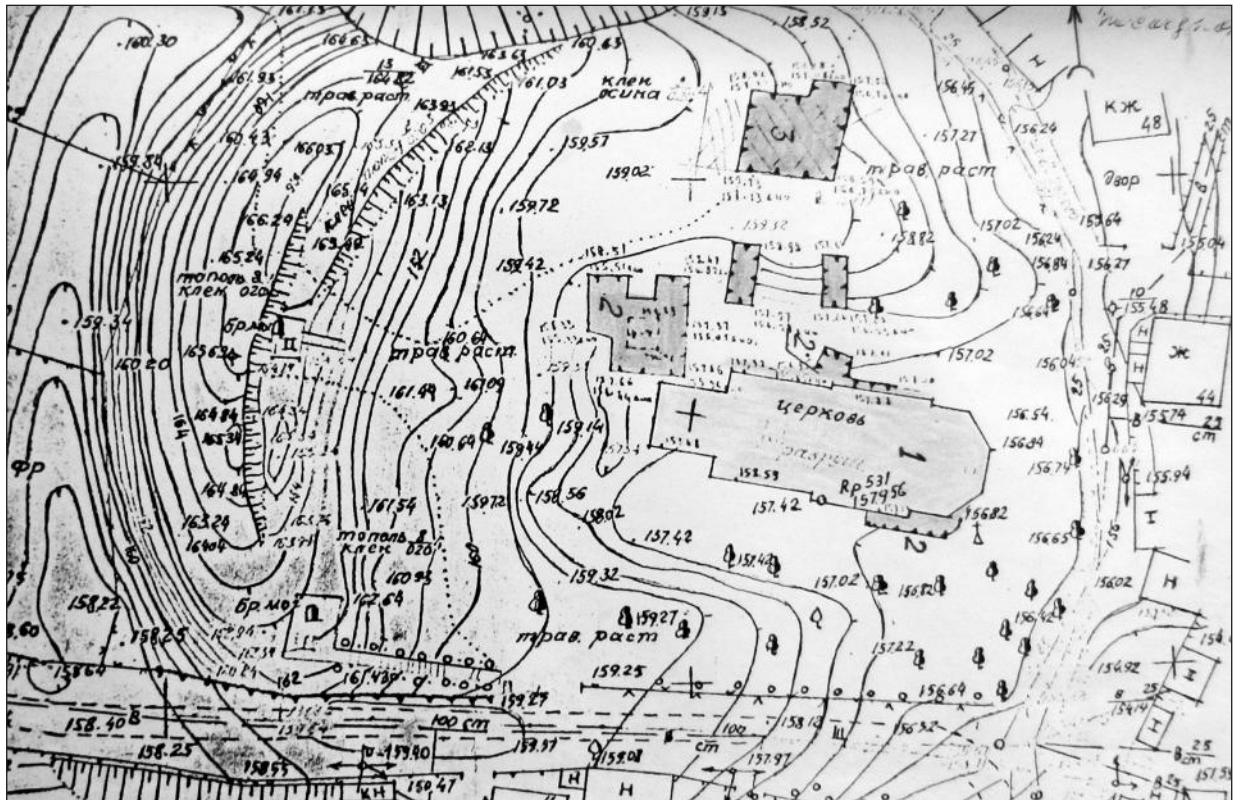


Рис. 9. Зведений план шурфів 1990—1991 рр. біля храму

2) було, як і при розкопках 1989 р., відмічено градацію в кольорі та міцності розчину. Р.С. Орлов, на відміну від попередників, версію про її зв'язок з окремими будівельними періодами рішуче відкинув. Очевидно, у розпорядженні майстрів одночасно були плінфа і розчин різних техніко-технологічних характеристик. Стрічкові фундаменти центрального нефу в шурфах 2, 3 і 5 були у перев'язку складені з підкупольними стовпами. Розчищені частини стовпів вказували на їх хрещату форму, однак не дозволяли оцінити їх пропорції та розміри. На двох відрізках фундаменту читались широкі тріщини, утворені, очевидно, ще в давнину (Орлов, Булкін 1991, с. 6—12) (рис. 10, 3).

Шурфуванням 1991 р. з північного боку храму, навпроти підкупольних стовпів (шурфи 1, 2), спростовано припущення про імовірне існування тут притвору (Орлов, Булкін 1991, с. 15—16).

Ще раз було розчищено вимостку в північно-західній частині храму, котру Т.М. Мовчанівський вважав залишками пізнішої споруди, а М.К. Каргер — основою башти-сходів (шурф 6 1990 р., шурф 6 1991 р.). Кладка з дрібних шматків кварциту була скріплена крихким розчином світло-кавового кольору, що відрізнявся від давньоруського. Водночас,

у забутовці траплялись невеликі фрагменти плінфи з розчином, котрий застосовувався у фундаментах XI ст. Кладка не була заглиблена в материк, а її верх лежав на 0,7 м вище верхньої частини церковних фундаментів (рис. 10, 4). Отже, наявні матеріали вказують на їх різночасовість (Орлов 1995, с. 100). Утім, на думку Р.С. Орлова, спорудження платформи могло бути пов'язане і з ремонтно-реставраційними роботами по відновленню башти. Питання про вхід на хори, як і про призначення цієї забутовки, залишаються відкритими (Орлов, Булкін 1991, с. 20—21).

Роботи на суміжних ділянках тривали і у наступні роки (1994, 1996 рр.). В 1996 р. виявлено залишки дерев'яної огорожі церковного подвір'я з воротами завширшки 2,0 м (Дегтяр, Орлов 2005, с. 92). Матеріали розкопок Р.С. Орлова та попередніх досліджень дозволили київським архітекторам Д.І. Антонюку і О. Кругляк (Академія мистецтв) за консультацією Ю.С. Асеева у 1997 р. створити макет-реконструкцію Борисоглібської церкви (рис. 11).

У 2000 р. співробітниками Вишгородського історико-культурного заповідника під керівництвом С.Я. Ольговського проведено консерваційні роботи залишків мурування храму-мавзолею. Розчищено осип та

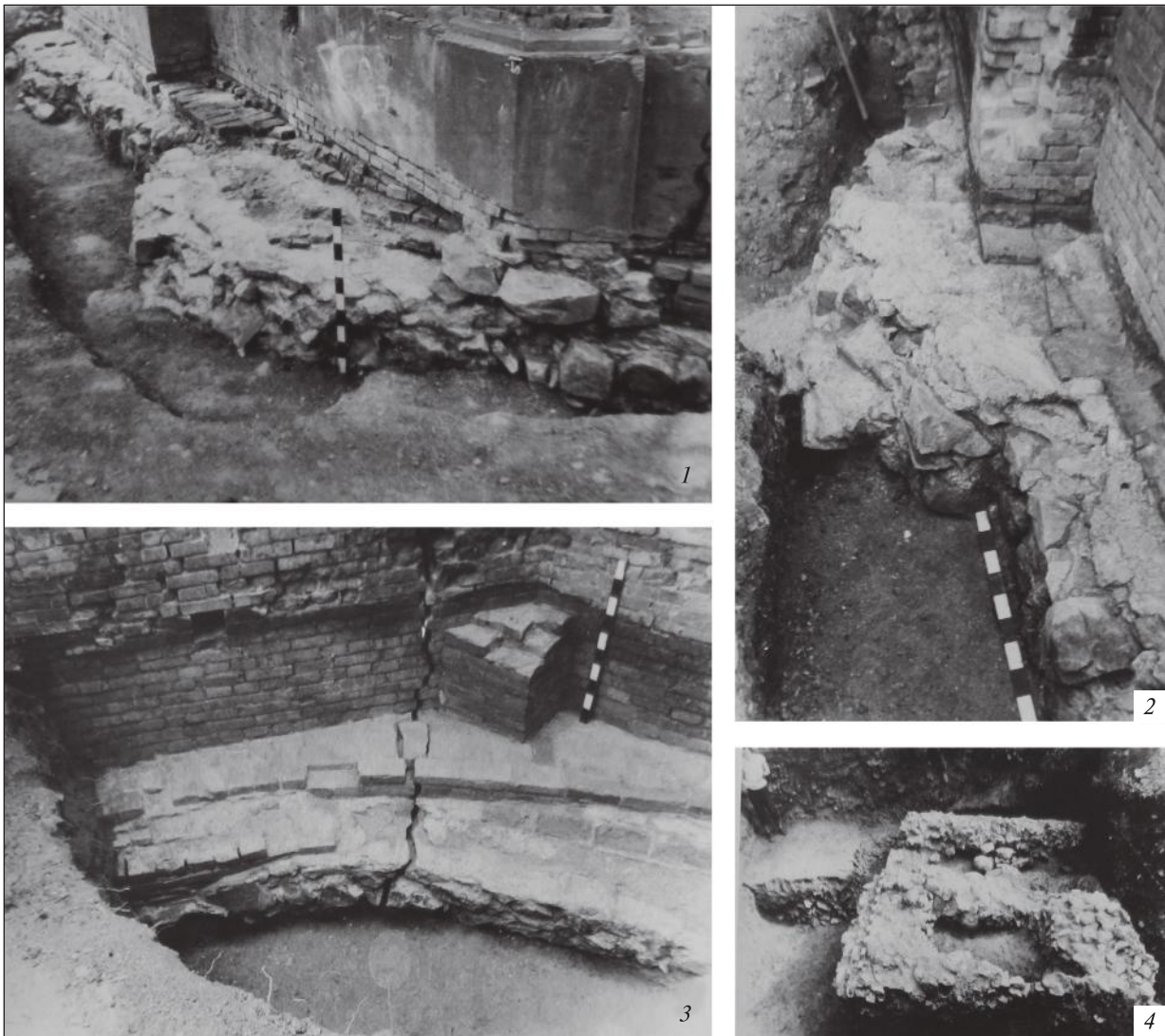


Рис. 10. Фото з розкопок 1990—1991 рр.: 1 — шурф 1; 2 — поперечний стрічковий фундамент центрального нефу (шурф 2); 3 — тріщина у фундаменті (шурф 4); 4 — платформа в північно-західному куті храму (шурф 6)

деструктивні маси по периметру захисного укриття над церковними фундаментами. Під час робіт зібрано уламки плінфи із залишками розчину та двох полив'яних плиток. Цем'янковий розчин жовто-сірого кольору мав домішки вапняку та річкових черепашок. Плінфа — жовтуватого та блідо-рожевого кольорів. Її краї, як зазначали дослідники, часто були нерівними, а формування — недбалі. На деяких уламках помічено паралельні лінії — відбитки формувального ящика. Фрагменти керамічних полив'яних плиток жовто-брунатного та світло-жовтого кольорів виготовлені з високоякісної глиняної маси з домішками жорстви і піску. Плитки могли мати прямокутну або квадратну форму, про що свідчить наявність прямих кутів (Ольговський, Філюк, Анжияк та ін. 2000, с. 8—9).

* * *

Розкопки останніх років розповідають багато нового про розвиток у Вишгороді будівельної справи, зокрема про виробництво **будівельних матеріалів**. Полив'яні плитки, котрі прикрашали підлогу храму, виготовлялись на території вишгородського посаду, розташованого на південь та південний захід від церкви та городища, вздовж р. Монашка. Так, під час розкопок 1990 р. по вул. Першотравневій (сучасна вул. Межигірського Спасу) 9, 9-а, 11 у заповненні гончарного горну початку XII ст. (об'єкт 130) виявлено 35 уламків плиток. 20 із них мали скошену торцеву сторону, 9 — пряму (Чабай, Евтушенко, Степанчук 1990, с. 163). Р.С. Орлов вважав ці зразки ідентичними знайденим під час розкопок Борисоглібської церкви (Орлов 2003, с. 57). На жаль, не було виявлено

цілих екземплярів, чи принаймні, фрагментів з повністю збереженою стороною

У 1990-х рр. охоронно-рятувальними розкопками на церковній садибі виявлено розвал печі для випалу плінфи. Даних про об'єкт збереглося обмаль. Бракованою цеглою було вимощене церковне подвір'я (Дегтяр, Орлов 2005, с. 93).

Під час розкопок Вишгородської експедиції ІА НАНУ 2012—2013 рр. під керівництвом В.Г. Івакіна та автора на східному краю городища (розкопи 1, 3, 4) було зібрано значну колекцію плінфи з Борисоглібського храму, що дозволило А.М. Оленичу, з урахуванням матеріалів попередніх розкопок, класифікувати та охарактеризувати її (Івакін, Бібіков, Оленич та ін. 2013, с. 181—183). Більша частина зібраних зразків походить з верхніх, перевідкладених, шарів. За цими знахідками створено типологію будівельних матеріалів.

До І типу зараховано фрагменти, що мають колір від світло-сірого до кремово-жовтого. Вони виготовлені з каолінової глини, жирність котрої погашена за рахунок домішок піску і великих шматків шпату. На деяких зразках шпат під дією температури вигорів. Профіль рівний, прямий, найімовірніше, цегла сформована за допомогою ящика без дна. Присутні сліди дощу і знаків, подібних до технічного маркування. Цей тип розділено на два підтипи. Колір тіста цегли підтипу І-а зазвичай світлий, близький до сірого. Тісто відрізняється відносною чистотою, з домішок помічено тільки пісок. Підтип І-б кремового чи жовтого кольору, деякі зразки мають плями більш темного відтінку. Тісто має значні домішки піску і крупнозернистого шпату.

Плінфа II типу вирізняється характерним кольором — це відтінки, що варіюються від світло-рожевого до блідо-червоного кольорів, на поверхні деяких зразків помітні темні плями. Для виготовлення плінфи цього типу використовувались алевритові глини. Тісто чистіше, ніж для попереднього типу, з домішок візуально зафіксовано крупнозернистий пісок. На деяких фрагментах він помітний у вигляді грудок жовтого кольору, іноді фіксується дуже подрібнений шпат. Поверхня рівна, на багатьох зразках присутній вдавлений бортик, що, ймовірно, свідчить про використання ящика з дном для виготовлення цегли. Можна виділити підтип II-а, що має колір, близький до червоного. З домішок помітний тільки пісок, іноді — крупнозернистий. Більш масовий підтип II-б відрізняється від попереднього світлішим ко-



Рис. 11. Макет-реконструкція Борисоглібської церкви. Архітектори Д. Антонюк і О. Кругляк, за консультацією Ю.С. Асєєва

льором і більшою кількістю домішок, зокрема піску і шпату.

Цегла типу III має буро-червоний чи фіолетово-червоний колір. На зламі деяких зразків колір насичено-сірий. Поверхня цього типу рівна. Верхня частина добре заглажена, протилежна на багатьох зразках має сліди налипання піску, іноді до цілковитої скоринки, що свідчить про використання піщаної підсіпки для висихання. Поверхня деяких зразків має сліди запікання склоподібної маси. Брунатний колір і склоподібна маса може свідчити про перебування зразків у середовищі гранично високих температур. Плінфа підтипу III-а має фіолетово-червоний колір. У тісті помітні включення крупнозернистого піску і шпату. Колір обпалу в зламі однорідний. Підтип III-б має плямисту поверхню від фіолетово-червоного до насичено-сірого кольору, злам, як правило, має сірий колір. Домішки із дрібнозернистого піску.

Ще один виробничий комплекс, пов'язаний з будівництвом Борисоглібської церкви, було виявлено під час охоронних розкопок Вишгородської експедиції 2014 р. у центральній частині посади за адресою: Старосільський провулок, ділянка 42 (розкоп 6, об'єкт 6) (Бібіков, Івакін, Оленич 2015). Спочатку, у XI ст., об'єкт функціонував як гончарний горн. Він мав грушоподібну форму, звужуючись до устя, розміри горну становили 1,80 × 1,65 м, висота збереженої частини — до 1,5 м (рис. 12, 1). Заповнення об'єкта являло собою чергування

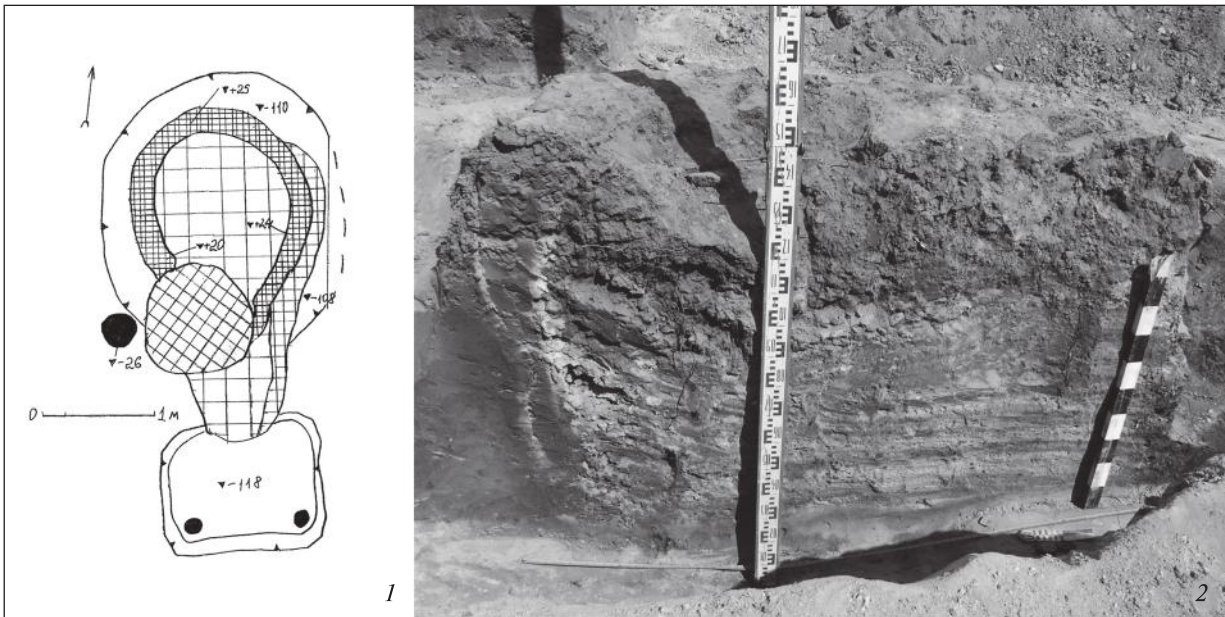


Рис. 12. Піч для випалювання вапна з розкопок 2014 р.: 1 — план; 2 — поздовжній розріз

шарів подрібненого вапняку та вугілля, що дало підстави для інтерпретації об'єкта на останньому етапі його функціонування як печі для випалювання вапна (рис. 12, 2). Подібні печі на давньоруській території відомі з розкопок Києва (вул. Ірининська) та Суздаля. В обох випадках стіни споруд було складено з плінфи на глиняному розчині (Новое... 1981, с. 343—348). На відміну від своїх аналогій, вишгородська піч мала вторинне використання. Після зміни призначення об'єкта перегородку з продухами (теплорозподільний блок) було навмисно зруйновано, а стінки зсередини додатково підмазано потужним шаром глини. Таким чином, загальна товщина стінок об'єкта склала 0,2—0,3 м (процес випалювання вапна потребував вищих температур, аніж випал кераміки). Вишгородська піч відноситься до т. зв. прохідного типу. Випалене вапно через спеціально встановлену рухому решітку потрапляло в топку і вивантажувалось через устя печі, а зверху накладались нові шари вапняку та вугілля. Цікаво, що на висоті 0,25—0,30 м від череня топкової камери, на одному й тому ж рівні, по всьому периметру стінки на підмазці зафіксоване незначне потовщення. Останнє має вигляд невеликої сходинок: на ньому, очевидно, і встановлювалась решітка.

Вапно було одним із головних компонентів удавньоруському кам'яному монументальному будівництві. Характер керамічного матеріалу, котрий датується початком XII ст., дозволяє впевнено пов'язувати функціонування об'єкта з фінальним етапом спорудження вишгородської Борисоглібської церкви.

Є.І. Архіпова проаналізувала знайдені під час розкопок храму-мавзолею деталі архітектурного декору з овруцького пірофіліту. Карнизні плити профільовані своєрідними полицками та скошеним краєм, іноді полицкою виділено верхню площадку. Профілюванням та прийомами обробки ці зразки близькі до київських шиферних карнизів XI ст., що вказує на роботу київських майстрів різьби. Характерний для Києва стиль мають і рельєфні плити з плетеним орнаментом. Одна з них, виконана особливо ретельно, на думку дослідниці, могла бути вирізана майстром візантійського походження. Інший фрагмент, котрий характеризується грубою обробкою поверхні та недбалим малюнком рельєфу, був виконаний місцевим недосвідченим майстром. Уламок пірофілітової плити, виявлений у 1991 р., зі складним переплетінням вузького випуклого джгута нагадує білокам'яні деталі архітектурної пластики Чернігова кінця XI — середини XII ст. Саме представники чернігівської школи, запрошені Олегом Святославичем, завершували будівництво церкви (Архіпова 2005, с. 123).

Тож, завдяки дослідженням останніх десятиліть маємо унікальний випадок, коли археологічно простежено процес виробництва основних будівельних матеріалів для будівництва конкретного храму: плінфи, вапна, полив'яних плиток. Загалом, виробничі об'єкти датуються початком XII ст., завершальним етапом будівництва церкви, ілюструючи дані «Сказання про святих Бориса і Гліба» («дав им вдоволь всего, что необ-

ходимо»). У більш ранній будівельний період більшість матеріалів могли в готовому вигляді привозити з Києва.

* * *

Наведені матеріали дозволяють охарактеризувати **основні архітектурні рішення** та реконструювати **зовнішній вигляд** церкви. Вона була тринефною та мала три апсиди, центральна з яких, більша за розміром, дещо виступала. Характерною особливістю собору можна назвати наявність додаткового розмежування між підкупольним простором і апсидами (Зоценко 2000, с. 30). Таким чином, підкупольний квадрат розташовувався в композиційному центрі храму. Г.Н. Зацепіна в 1936 р. висловила думку про те, що церква могла бути шестистовпною (Зацепіна 1935, с. 2). Подальші дослідження показали, що стовпів було вісім. Вівтарна частина була пониженою, виділеною (Дегтяр, Орлов, с. 90—91). У західній частині містився нартекс, над яким розташовувались хори. Відрізняється храм і незвичайною видовженістю за віссю захід—схід (Каргер 1961, с. 333). Дослідженнями 1936—1937 та 1952 рр. підтвердилися та дещо доповнилися обміри, подані М.В. Закревським. Розміри церкви, 42 × 24 м, є найбільшими серед тринефних храмів Давньоруської держави. Храм був однобанним. Типологічно він нагадував Спаський собор у Чернігові. Таке наслідування Ю.С. Асеев пов'язував з бажанням замовника — засновника чернігівської князівської династії Святослава Ярославича (Асеев 1980, с. 108).

Фундаменти завширшки 2,2 м були закладені на глибину до 2,7 м і являли собою великі шматки кварциту, залиті розчином із домішками товченої плінфи. Влаштовані вони були за допомогою дерев'яних субструкцій-лежнів, розташованих вздовж фундаментних

ровів по три-чотири в ряд. В.Й. Довженок так реконструює процес спорудження фундаменту: «Перед початком кладки фундаменту на всій поверхні котлована під фундаменти стін і апсид викладалася система дерев'яних брусів; потім котлован заливався спеціальним вапняковим розчином з битим камінням. На розчин клалася забутовка з великих кусків пісковика» (Довженок 1950, с. 90).

Стіни храму споруджувалися в техніці *opus mixtum* з плінфи, розмірами (усередненими) 36 × 27 × 4,0 см, на вапняковому розчині. Один утоплений ряд цегли чергувався з двома виступаючими. Кладка укріплювалась за допомогою рядів каміння, у значній кількості застосовувались голосники. Архітектурний декор оформлювався за допомогою фігурної плінфи, внутрішній інтер'єр оздоблювався деталями з овуцького пірофіліту. В декорі собору Є.І. Архіпова також вбачає чернігівський «слід». Мистецтвознавчий аналіз орнаменту пірофілітових плит (зокрема романська «вуаль») вказує на те, що на завершальному етапі будівництва їх оформленням займалась чернігівська артіль, імовірно, запрошена Олегом Святославичем (Архіпова 2008, с. 17—27). Основний же об'єм робіт виконано київськими майстрами під впливом візантійської художньої традиції. Дах церкви було покрито листовим свинцем, стіни розписано фресками, а підлогу вкрито полив'яними плитками. Результати новітніх досліджень свідчать, що більшість будівельних матеріалів виготовлялось тут же, на церковному подвір'ї та на посаді. Іноді для випалу керамічних плиток та випалювання вапна використовувались існуючі гончарні горни. Ззовні стіни храму розмежовувались вікнами, прикрашались напівколоннами і завершувались закомарами, на що вказують залишки західної стіни. У вівтарній частині знаходились ніші, одна із яких, імовірно, було виявлено в 1816 р.

Архіпова Е.И. Резной декор и саркофаги церкви святых Бориса и Глеба в Вышгороде // Старожитності Вишгородщини. Збірник тез доповідей і повідомлень 14-ої науково-практичної конференції 27—28 березня 2008 р., м. Вишгород. — Вишгород, 2008. — С. 17—27.

Архіпова Е.И. Резной камень в архитектуре древнего Киева (конец X — первая половина XIII вв.) — К., 2005.

Асеев Ю.С. Архитектура древнего Киева. — К., 1980.

Берлинский М. Краткая история Киева. — СПб, 1820.

Бибииков Д.В., Ивакин В.Г., Оленич А.Н. Новые данные о ремесле и торговле древнерусского Вышгорода (по предварительным результатам исследований 2014 г.) // Выніки археологічних досліджень на території Беларусі у 2014 годзе (в друці).

Голубева Л.А. Щоденник розкопів (13.08—10.09.1937 р.). // НА ІА НАНУ. — Ф. 20. — 1937. — № 63.

Гончаров В.К. Картковий щоденник (17.07—24.07.1934 р.). // НА ІА НАНУ. — Ф. 20. — 1934. — № 9.

Дегтяр Т., Орлов Р. Вишгород. Минувле і сучасне. — К., 2005.

- Довженко В.Й.* Огляд археологічного вивчення Древнього Вишгорода за 1934—1937 рр. // Археологія. — 1950. — III. — С. 64—91.
- Зацепина Г.Н.* Остатки монументального сооруже́ния в Вишгороде. Резюме // НА ІА НАНУ. — Ф. 20. — 1935. — № 37.
- Зацепина Г.Н.* Щоденник розкопів (09.09—17.10.1936 р.) // НА ІА НАНУ. — Ф. 20. — 1936. — № 46.
- Зоценко В.* Древнерусский Вышгород. Историко-археологический обзор // Борисо-Глебский сборник / Collectanea Borisoglebica. — Paris, 2000. — Вып. 1. — С. 15—56.
- Івакін В.Г., Бібіков Д.В., Оленіч А.М., Зоценко І.В.* Звіт про археологічні дослідження на території Вишгородського історико-культурного заповідника та у Вишгородському районі у 2013 р. // НА ІА НАНУ. — 2013.
- Івакін Г.Ю.* Историчний розвиток Києва XIII — середини XVI ст. — К., 1996.
- Каргер М.К.* Древний Киев. — Т. II. — М.; Л., 1961.
- Каргер М.К.* К истории киевского зодчества XI века. Храм-мавзолей Бориса и Глеба в Вышгороде // СА. — 1952. — Т. XVI. — С. 77—99.
- Козубовський Ф.А.* Вишгородське городище X—XIII ст. Резюме // НА ІА НАНУ. — Ф. 20. — 1934. — № 41.
- Козубовський Ф.А.* Розкопки на території давнього Вишгорода // Наукові записки Інституту історії матеріальної культури УАН. — К., 1935. — Кн. 3—4. — С. 103.
- Козубовський Ф.А.* Щоденник розкопів, накази, розпорядження, літературні відомості про Вишгород, протоколи (30.06—04.08.1935 р.) // НА ІА НАНУ. — Ф. 20. — 1835а. — № 23.
- Костомаров Н.И.* Автобиография. Бунт Стеньки Разина. — К., 1992.
- Ляскоронский Г.В.* Киевский Вышгород в удельно-вечевое время. — СПб, 1913.
- Маневська З.А.* Щоденник розкопів (15.08—09.09.1937 р.) // НА ІА НАНУ. — Ф. 20. — 1937. — № 57.
- Маневський А.Д.* Картковий щоденник розкопів «Вост. скат валов возвыш. между школой и церковной оградой» // НА ІА НАНУ. — Ф. 20. — 1935 р. — № 13.
- Маниковский Ф.* Вышгород и его святыня. — К., 1890.
- Мовчановський Т.М.* Картковий щоденник (24—27.07.1934 р.) // НА ІА НАНУ. — Ф. 20 — 1934. — № 6.
- Мовчановський Ф.М.* Вишгородська археологічна експедиція. Рукопис. звіт // НА ІА НАНУ. — Ф. 20. — 1935. — № 3.
- Мовчановський Ф.М.* Щоденник керівника Вишгородської експедиції ПМК (05.09—26.09.1936 р.) // НА ІА НАНУ. — Ф. 20. — 1936. — № 42.
- Мовчанівський Т.М.* Щоденник розкопів (13.08—07.09.1937 р.) // НА ІА НАНУ. — Ф. 20. — 1937. — № 62.
- Мовчанівський Т.М.* Щоденник розкопів (17.07—29.07.1937 р.) // НА ІА НАНУ. — Ф. 20. — 1937а. — № 65.
- Натансон Д.П.* Щоденник (09.09—01.10.1936 р.) // НА ІА НАНУ. — Ф. 20. — 1936. — № 43.
- Новое в археологии Киева.* — К., 1981.
- Ольговський С.Я., Філюк О.В., Анжияк С.М., Михайленко С.П.* Охоронно-рятувальні роботи у м. Вишгород Київської області // НА ІА НАНУ. — 2000/116.
- Орлов Р.* Вишгород // Київська старовина. — 1995. — № 2. — С. 94—102.
- Орлов Р.С.* Дослідження вишгородського гончарного центру XI—XII ст. // Старожитності Вишгородщини. Збірник тез і повідомлень 10 науково-практичної конференції. — Вишгород, 2003. — С. 34—65.
- Орлов Р.С., Булкін В.О.* Роботи Правобережної давньоруської експедиції // АДУ 1990 р. — К., 1991. — С. 4.
- Орлов Р.С., Булкін В.А.* Исследования церкви Бориса и Глеба в Вышгороде в 1990—1991 гг. // НА ІА НАНУ. — 1990—1991/189.
- Свиньин П.* Вышгород (Из живописного путешествия по России) // Отечественные записки. — 1827. — № 11. — С. 3—22.
- Сыромятников А.К.* Отчет об архитектурно-археологических исследованиях Борисоглебской церкви в г. Вышгород Киевской обл. // НА ІА НАНУ. — 1989/62.
- Ткач М.П.* Картковий щоденник шурфа Б (15.07—31.07.1935 р.) // НА ІА НАНУ. — Ф. 20. — 1935. — № 22.
- Труды III Археологического съезда в Киеве.* — К., 1878. — Протоколы. — С. LXXIII, LXXX.
- Чабай В.П., Евтушенко А.И., Степанчук В.Н.* Отчет о раскопках Дорогожицкого отряда Вышгородской экспедиции НПК «Археолог» в урочище «Гончары» в г. Вышгороде в 1990 г. // НА ІА НАНУ. — 1990/67.

Надійшла 16.08.2016

Д.В. Бибиков

ВЫШГОРОДСКАЯ ЦЕРКОВЬ-МАВЗОЛЕЙ СВЯТЫХ БОРИСА И ГЛЕБА: ИТОГИ ИССЛЕДОВАНИЙ И НОВЫЕ ДАННЫЕ

История археологических исследований церкви святых Бориса и Глеба насчитывает две сотни лет. На данном этапе возникла необходимость систематизации полученных материалов, что особенно касается раскопок XIX — первой половины XX вв., известных лишь по кратким сообщениям и разобщенным архивным данным. Должным образом не опубликованными остаются и материалы исследований 1980—2000-х гг.

Вопрос о внешнем виде и убранстве Борисоглебской церкви освещен в литературе. Мы же особое внимание уделили проблеме конкретных конструктивных и стилистических особенностей крупнейшего трехнефного храма Древней Руси, таких как наличие башни-лестницы, ведущей на хоры, оформление отдельных архитектурных деталей и прочие. Рассматривается вопрос о возможности сопоставления археологических материалов с двумя отдельными строительными периодами, известными по письменным источникам, и строительными школами.

На протяжении последних десятилетий получен огромный массив данных о развитии в Вышгороде строительного дела. Обнаружены специализированные комплексы по производству плинфы и поливных плиток. В 2014—2016 гг. в центральной части вышгородского посада В.Г. Ивакиным и автором исследованы две печи для обжигания извести. Все вышеперечисленные объекты, несомненно, связаны с финальным этапом строительства Борисоглебского храма. Кроме того, А.Н. Оленич обработал и систематизировал коллекцию плинфы, собранную нами на восточном краю городища.

D.V. Bibikov

STS. BORYS AND HLIB CHURCH-MAUSOLEUM IN VYSHHOROD: RESULTS OF RESEARCH AND NEW DATA

History of archaeological research at the Sts. Borys and Hlib Church counts two hundred years. At the current stage, there is a necessity to systematize the materials obtained; and it especially concerns the excavations in the 19th and the first half of the 20th centuries which are known only by brief reports and disconnected archival data. Also the materials of the research in 1980—2000 remain not published in the proper way.

History of the research presented in chronological order allows the author to generalize the data available. The issue of the Sts. Borys and Hlib Church's exterior and decoration is elucidated in the literature comprehensively enough. Here, a special attention is paid to the issue of certain constructive and stylistic peculiarities of the largest three-naved temple in the Ancient Rus, such as a presence of tower with staircase leading to the gallery, design of separate architectural details, etc. The possibility of comparison the archaeological materials with two separate building periods known from the written sources and with the building schools is also discussed.

During the recent decades, a huge mass of data on the development of civil engineering itself in Vyshhorod has been obtained. Assemblages Specialized in plinθοi and glazed tiles production were revealed. In 2014—2016, V.H. Ivakin and the author studied two kilns for lime firing in the central part of *posad* in Vyshhorod. All the objects listed are undoubtedly related to the final stage of the Sts. Borys and Hlib Temple construction. Additionally, A.M. Olenych studied and systematized the collection of plinθοi which we found at the hill-fort's eastern border.