

М.В. Пархоменко, М.В. Фомін

ПРО ЧАС І ОБСТАВИНИ ПЕРЕБУДОВИ СИНАГОГИ НА ЦЕРКВУ В ХЕРСОНЕСІ



Статтю присвячено аналізу сюжетних ліній Житій єпископів херсонських, пов'язаних з будівництвом першого християнського храму в місті, а також археологічного матеріалу, виявленого в ранньому храмі «Базиліки 1935 р.», що інтерпретується як синагога.

Ключові слова: Херсонес IV ст., Візантія, іудейська громада, синагога, перший християнський храм, Житія єпископів херсонських, єпископ Єферій, базиліка 1935 р.

Питання про трансформацію пізньоантичного Херсонеса на ранньосередньовічний Херсон прямо пов'язане з поширенням християнства. Дискусія з цього приводу триває вже понад сто років. За цей час сформувалося кілька підходів. Так, В.М. Зубар був послідовним прибічником пізнього часу прийняття християнства, датуючи його не раніше ніж кінцем IV — початком V ст. (Зубарь 1991, с. 8—29; Зубарь, Хворостяний 2000, с. 180), його підтримали М.І. Золотарьов (Золотарев, Хапаев 2002, с. 15—21), І.А. Завадська (Завадская 2004, с. 410—411), К. Цукерман (Цукерман 1994, с. 545—561), С.Б. Сорочан (Сорочан 2000, с. 157). Існує також інша точка зору, згідно з якою християнізація міста відбулася наприкінці III—IV ст. У своїх працях її обґрунтували С.О. Беляєв (Беляев 1999, с. 156—258), П.Д. Діатроптов (Діатроптов 1986, с. 127—151), Л.Г. Хрушкова (Хрушкова 2005, с. 393—420), М.В. Фомін (Фомин 2012, с. 69—77).

Причиною тривалої полеміки стала відсутність достатньої джерельної бази. Єдиним письмовим джерелом, що висвітлює цей процес, є Житія єпископів херсонських. Текст не раз ставав об'єктом системного вивчення фахівцями — археологами, істориками, лінгвістами (Латышев 1906, с. 12—13; Магарычев и др. 2012). Неоднозначність інтерпретації джерела може бути частково компенсована залученням результатів археологічних досліджень пам'яток, пов'язаних із подіями IV ст. (Фомин 2013, с. 22—33).

Одним із ключових питань залишається аналіз обставин спорудження першої церкви. Різні варіанти Житій оповідають про будівництво у місті храму св. єпископом Єферієм (Єферієм) (остання чверть IV ст.) (Фомин 2013, с. 24). Питання інтерпретації та локалізації цієї пам'ятки остаточно не з'ясовані.

Аналіз досліджених археологічних комплексів на території городища дозволяє припустити, що перша церква могла розташовуватися на місці «Базиліки 1935 р.» (Фомин 2013, с. 22—33). Сам комплекс (рис. 1), який було відкрито 1935 р. Г.Д. Беловим, включає рештки трьох християнських храмів, що змінювали один одного (Белов 1955, с. 137).

Пізня «базиліка III», яка датується X—XIII ст., розташовувалася на руїнах храму VI ст. («базиліка II»), під напівкруглою апсидою якого було відкрито п'ятигранну апсиду більш ранньої сакральної споруди («базиліка I»), а у південному нефі, під підлогою базиліки VI ст. — ранню мозаїку із зображенням кіліка, канфара та виноградної лози (Древняя синагога... 2013, с. 35—36) (рис. 2).

1950 р. С.Ф. Стржелецький дослідив запис південного нефу, де було зафіксовано шар жовтуватого ґрунту, насичений фрагментами стінної штукатурки з рештками фрескового розпису. Близько сімдесяти фрагментів тиньку містили графіті. Серед малюнків, які вдалося відновити, є зображення хреста на підніжжі, написи, які містять текст молитви про спасіння раба Божого, на деяких фрагментах тієї ж фрески фіксувалися написи на івриті (Древняя синагога... 2013, с. 36). Крім того, у централь-

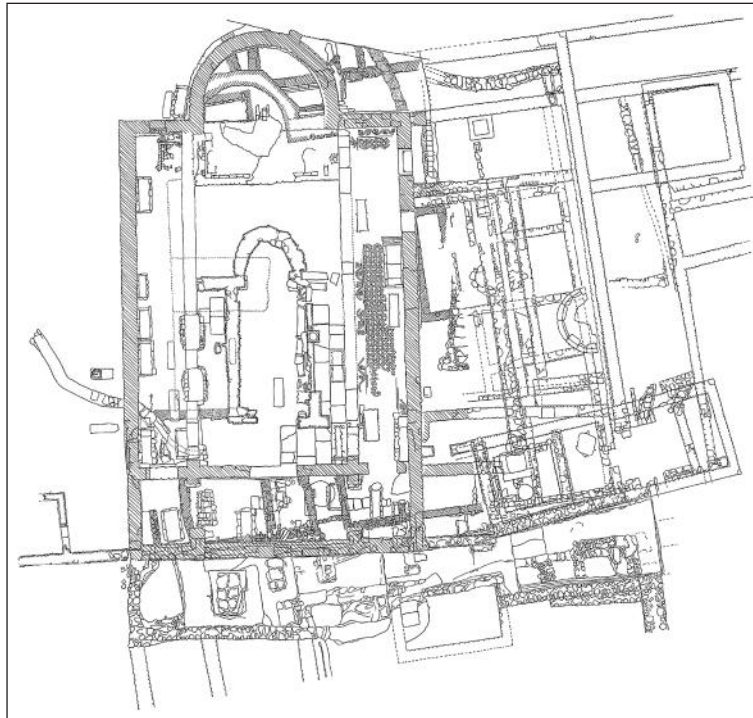


Рис. 1. План ділянки синагоги—храму (за Г.Д. Беловим)

ному і північному нефах базилики було також відкрито рештки фрески (Древняя синагога... 2013, с. 37). Рання будівля була споруджена із сирцевої цегли, про що свідчить характерний глинистий ґрунт, що перекривав мозаїку (Белов 1955, с. 37).

С.Ф. Стржелецький датував мозаїку ранньої базилики IV—V ст. (Стржелецкий 1947, с. 136—144). У свою чергу А.Л. Якобсон, на підставі стратиграфічних даних, наведених Є.М. Жеребцовим, відніс фрески «Базилики 1935 р.» до IV—V ст. (Якобсон 1978, с. 96—104). І.А. Завадська датувала фрески і мозаїку «південного нефа» кінцем IV ст. (Завадская 1996, с. 94—105).

Мозаїка «Базилики 1935 р.» за стилем і художніми прийомами подібна до пам'яток пізніших херсонських храмів і має аналоги серед християнських пам'яток Північної Сирії (Литовченко, Фомин, Чекаль 2012, с. 142—150).

Одним із ключових залишається питання про приналежність ранньої споруди, що передувала «базиліці II». Під час розкопок було знайдено камінь і плиту із зображенням мінори (Соломоник 1979, с. 119—125) (рис. 3; 4), а також графіті з текстами на івриті. На підставі цього виникло припущення, що тут розташовувалася пізньоантична синагога (Древняя синагога... 2013; Оверман, Макленнан, Золотарев 1997, с. 57—63).

У зв'язку з цим постає питання про херсонську юдейську общину. Пам'ятки архео-

логії підтверджують присутність іудеїв у пізньоантичній—ранньосередньовічній період у містах Північного Причорномор'я (Соломоник 1997, с. 15—16; Оверман, Макленнан, Золотарев 1997, с. 58—60; Золотарев 1999, с. 103—107; Айбабин 1999, с. 84, 88). Про існування юдейської общини у Херсонесі згадують Життя єпископів херсонських. Текст джерела повідомляє про протистояння християн та іудеїв, що мешкали у місті (Піоро 1997, с. 82).

Уперше питання про існування іудеїв як окремої групи містян пізньоантичного Херсонеса—Херсона підняли Н.В. Пятишева (Пятишева 1967, с. 185) та Е.І. Соломоник (Соломоник 1979, с. 119). Дослідниці зазначали, що іудеї, найімовірніше, прибули до Херсонеса, так само як і на Боспор, з Малої Азії. Вони належали до еллінізованих іудеїв і використовували у побуті грецьку мову (Пятишева 1967, с. 185; Соломоник 1979, с. 119—125). Херсонська община, очевидно, була незначною за складом. Сліди матеріальної присутності іудеїв у Херсонесі незначні і дійсно тьмяніють порівняно з пам'ятками, відкритими на Боспорі (Соломоник 1997, с. 15—16).

До юдейських матеріалів пізньоантичного Херсонеса дослідники традиційно долучали рештки мармурової плити з пошкодженим грецьким написом, де читається єврейське ім'я Санбатіон; дві плити із зображенням семисвічника (одну з них знайдено на пів-

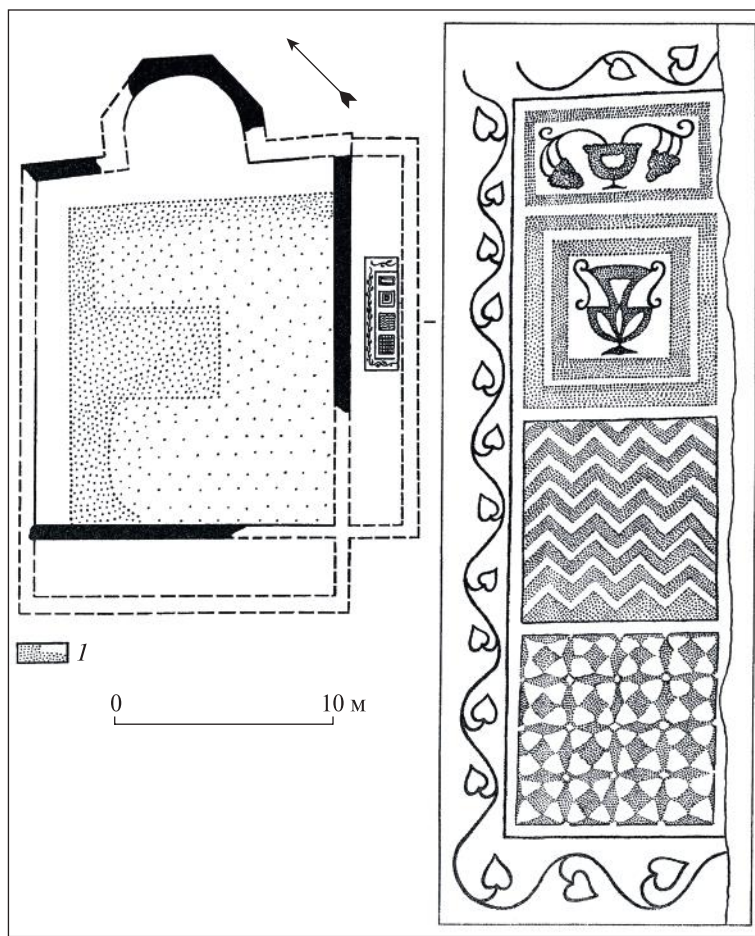


Рис. 2. План фундаменту синагоги відкритої під «Базилікою 1935 р.» (за І.А. Завадською)

денній ділянці некрополя, другу було виїнято з нижнього ряду кладки фундаменту апсиди пізньої «Базиліки 1935 р.» (Соломоник 1979, с. 119—125); юдейські та грецькі графіті на фресках «базиліки І», на яких зустрічаються імена Єнох, Юда, Ісайя і навіть етнікон Юдеї. Одне зі скорочень Е.І. Соломоник розглядала як ім'я Найвищого (Соломоник 1979, с. 119—125). На думку дослідниці, ці дані засвідчують присутність юдейської общини у місті у IV ст. Її релігійно-громадським центром стала згадана раніше синагога, яка могла передувати «Базиліці 1935 р.». Однак необхідно наголосити, що фрески містять графіті також і християнського змісту, що робить однозначні інтерпретації суперечливими.

У 90-ті рр. XX ст. територію навколо базиліки було досліджено спільною українсько-американською експедицією. Керівники експедиції припускали, що «базиліку II» було споруджено над руїнами синагоги (Оверман, Макленнан, Золотарев 1997, с. 57—63; Коробков 2001, с. 25—31; Коробков 2001а, с. 149—158). Цю тезу підтримали Е.І. Соломоник (Со-

ломоник 1997, с. 15—16), І.А. Завадська (Завадская 2002, с. 402—426) та Ю.М. Могаричев (Магарычев та ін. 2012, с. 287—300). Як основний аргумент, окрім каменя з мінорою і графіті, було наведено конструктивні особливості (стіни, споруджені з саманної цегли), а також аналіз фрескового розпису.

Необхідно наголосити, що свого часу А.Л. Якобсон, С.Ф. Стржелецький та Є.М. Жеребцов помітили подібність техніки та сюжетів фресок «базиліки І» і розписів херсонеських ранньохристиянських склепів (Якобсон 1978, с. 96—104; Стржелецкий 1947, с. 145—160; Коробков 2001а, с. 205—213). Крім того, А.Л. Якобсон стверджував, що храм відповідає ранньому етапу християнського будівництва і має аналогії серед пам'яток інших регіонів Візантії (Якобсон 1983, с. 162). Аргументовану критику тези про синагогу наводять С.Б. Сорочан (Сорочан 2005, с. 1013) та А.І. Романчук (Романчук 2008, с. 313—325) (рис. 5—8).

Аналіз збережених свідчень змушує сумніватися у приналежності фресок саме синагозі (рис. 9—11). Так, на одному з фрагментів тинь-

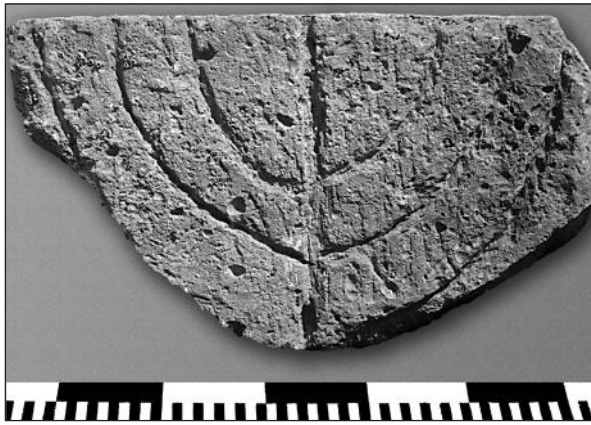


Рис. 3. Фрагмент плити із зображенням мінори, знайдений В.В. Борисовою

ку міститься зображення хреста (Домбровский 1959, с. 221—223). Відкриття у кладці пізньої базиліки плити з мінорою, що виконувала функцію сполії (Завадская 1996, с. 94—105), також не може бути достатньо надійним аргументом на користь визнання храму синагогою. Про християнське призначення будівлі може свідчити також фрагмент скульптури Доброго Пастиря, який було знайдено у південно-східному куті пізньої базиліки і належить до раннього храму (Колесникова 1974, с. 58).

Дослідження архітектурних особливостей ранньої базиліки звертає увагу на непропорційність апсиди, що дозволяє висунути припущення про перебудову споруди.

Подальший комплексний аналіз матеріалів, отриманих із розкопок пам'ятки, а також із прилеглої до неї території, що здійснювалися міжнародною експедицією під керівництвом М.І. Золотарьова, дозволив С.В. Ушакову виділити два періоди існування ранньої споруди: на першому етапі будівля слугувала місцем релігійних зібрань юдеїв, на другому до її східної стіни було добудовано апсиду й приміщення було перетворено на церкву (Древняя синагога... 2013, с. 280) (рис. 12).

Наведена версія, викладена у публікації підсумків багаторічних досліджень, спирається на низку припущень. По-перше, тяглість використання споруди засвідчується появою християнських графіті над живописним шаром фресок, поряд з уже наявними написами на івриті (Древняя синагога... 2013, с. 249) (найбільш дискусійна теза). Другою вказівкою на перебудову споруди є відмінність у техніці кладки п'ятигранної апсиди «базиліки І» та її стін (стіни храму складено з цегли і каменю на земляному розчині, а апсида — з каменю на вапняному розчині (Древняя синагога...



Рис. 4. Плита із зображенням мінори, знайдена в фундаменті «Базиліки 1935 р.» Є.Н. Жеребцовим

2013, с. 249). Добудова апсиди до північно-східної стіни (Древняя синагога... 2013, с. 253) змінила початкову орієнтацію споруди з південного сходу (збігається із віссю Херсонес—Єрусалим) на притаманну для християнських храмів Херсонеса вісь північ—південь (Древняя синагога... 2013, с. 249).

Випадки перебудови синагоги на церкву відомі й у інших регіонах Візантійської імперії. Найбільш детально описані пам'ятки у Кані та Назареті (Safrai 1998, р. 88). С.В. Тарханова згадує низку комплексів у Сирії та Палестині (Тарханова 2016, с. 198—199). Так, у Апамеї (північна Сирія) близько 391 р. було зруйновано синагогу, на руїнах якої у V—VI ст. спорудили храм свв. Косьми та Даміана (Foerster 1981, р. 164; Тарханова 2016). У Герасі (Джераш, Йорданія) у 530—531 рр. на місці синагоги було споруджено церкву (Тарханова 2016, с. 198—199). При цьому під час перебудови, як і у Херсонесі, було змінено орієнтацію споруди з північно-західної на південно-східну. Західна частина у вигляді атріуму синагоги з кам'яним облицюванням була ізольована від базилікального простору і на її місці було споруджено вівтарну апсиду храму (Тарханова 2016, с. 199).

Дослідження пам'ятки спонукало С.В. Ушакова та Є.М. Жеребцова до пошуку аналогій (Древняя синагога... 2013, с. 252—254). Спираючись на їхні спостереження, а також аналізуючи розташування характерних архітектурних деталей, що використовувалися для класифікації синагог, херсонеську споруду можна віднести до класичного синагогального типу, що згадується як «широкий дім» або «проміжний» тип. Він належить до III—IV ст. і співвідносить-



Рис. 5. Мозаїка з південного нефу базилики (за С.В. Ушаковим)



Рис. 6. Мозаїка в сучасному стані в експозиції НЗХТ (фото М.В. Фоміна)



Рис. 7. Фрагмент мозаїки із зображенням канфару (фото М.В. Фоміна)



Рис. 8. Фрагмент мозаїки із зображенням сосуда (фото М.В. Фоміна)

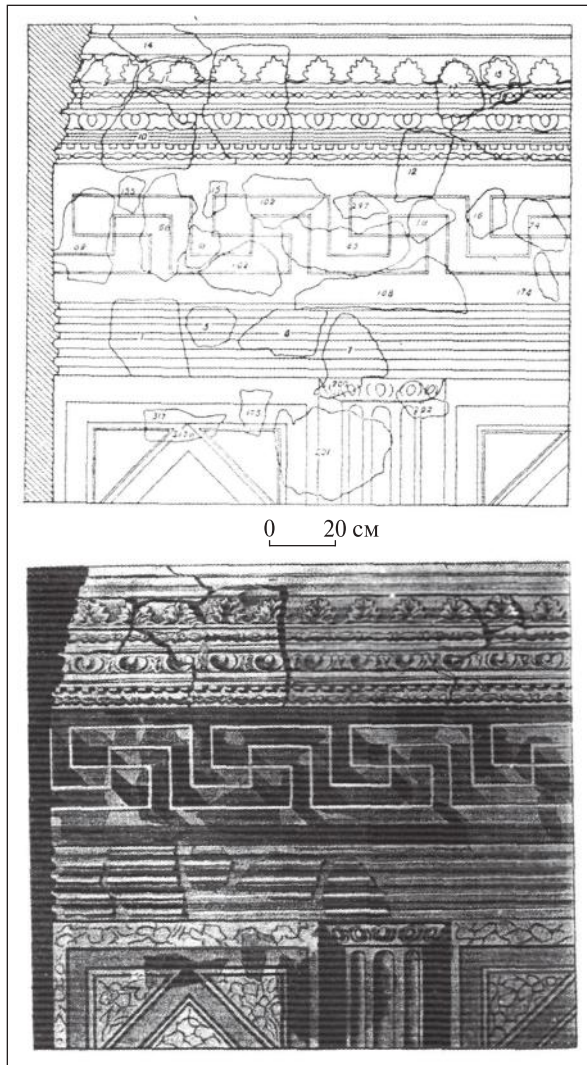
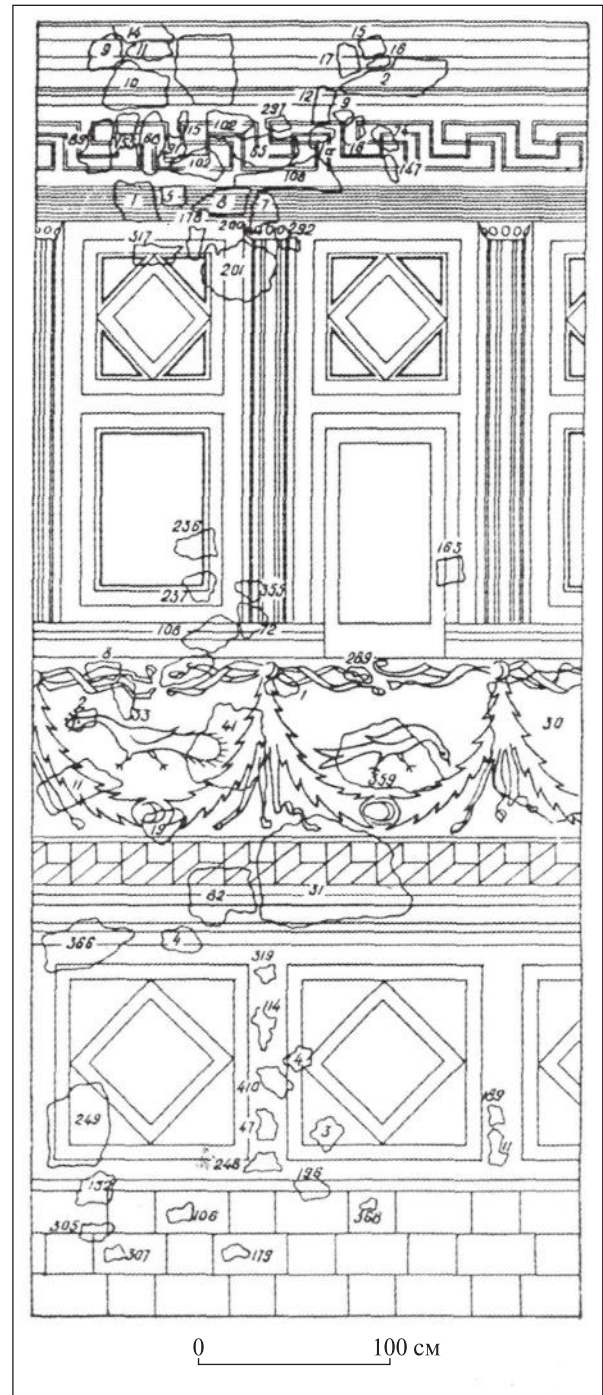


Рис. 9. Реконструкція фрескового розпису 1

ся з проміжком часу між «галілейською» та «візантійською» групами (Тарханова 2016, с. 82).

Головною особливістю цього типу є розташування ніші Тори у довгій стіні, а не у короткій (Тарханова 2016, с. 82). У класичному варіанті синагоги у м. Ештомоа (Ізраїль), як і у Херсонесі, не було апсиди і фасаду з потрійним входом, зверненим у бік Єрусалима. Замість цього було три входи у короткій східній і три невеликі ніші у північній стіні, зорієнтовані на Єрусалим (Тарханова 2015, с. 5). Запропонована класифікація розроблялась у 30–60-ті рр. XX ст. Її підтримали Е. Гудинаф (Goodenough 1953, р. 1953), Е. Сукеник, М. Аві-Йона (Ави-Йонах 1961). Незважаючи на певну спірність наведеної типології, вона є найбільш розповсюдженою і визнаною серед фахівців.

У «проміжному» типі синагог або типі «широкий дім», у першу чергу, виділяється поперечна орієнтація базилікального простору відносно Єрусалима за рахунок розташування



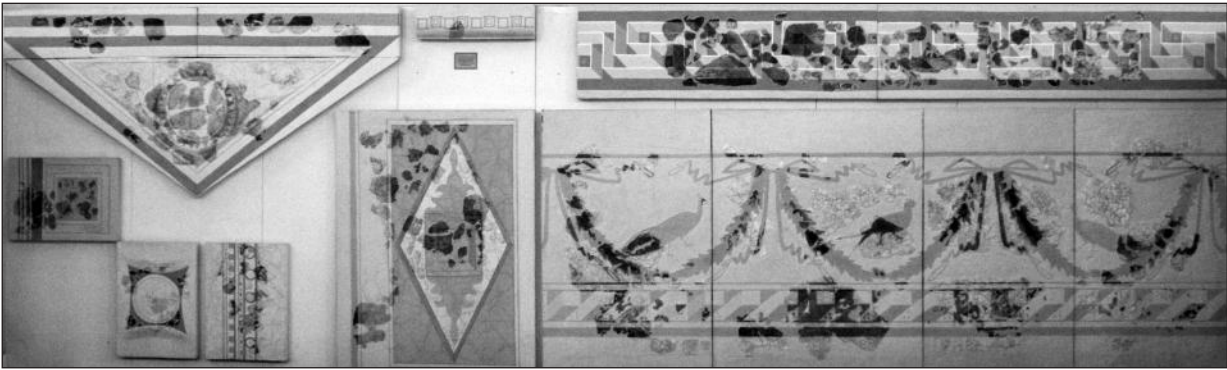


Рис. 11. Реконструкція фрескового розпису в експозиції музею НЗХТ (фото М.В. Фоміна)

вірно, слугувала не підмурком зовнішньої капітальної стіни, а була стилобатом портика, який обрамлював вхід до синагоги з боку вулиці (Древняя синагога... 2013, с. 252).

С.В. Тарханова запропонувала власну класифікацію пізньоантичних синагог на підставі архітектурних ознак (Тарханова 2016, с. 95). Враховуючи пропорції реконструйованої синагоги, її можна віднести до квадратної форми, що, на думку С.В. Тарханової, є найбільш рідкісним архітектурним типом. Квадратні синагоги почали виділяти в окрему групу лише після нещодавнього відкриття квадратної синагоги у м. Магдала (Ізраїль) (Тарханова 2016, с. 100).

Отже, синагога, що функціонувала у Херсонесі, належала до типу синагог IV ст., як за загальноприйнятою, так і за новою класифікацією, запропонованою С.В. Тархановою. Споруда може бути віднесена до проміжного типу «широкий дім» квадратної форми (Quadratbau) (Тарханова 2016, с. 107).

Події, що передували перебудові синагоги на церкву в Херсонесі відносяться С.В. Ушаковим до 80–90-х рр. IV ст. Її спорудження він пов'язує з діяльністю св. єпископа Капітона за доби імператора Феодосія (Цукерман 1994, с. 264; Древняя синагога... 2013, с. 273). Однак аналіз різних версій джерела дозволяє не погодитися з припущенням про причетність св. Капітона до перебудови синагоги.

Перш за все, слід зазначити, що св. Капітон прибув до Херсонеса у 90-ті рр. IV ст., через деякий час після смерті свого попередника св. єпископа Єферія (Виноградов 2010, с. 65–66). У цей час в імперії вже діяла низка законів, виданих між 393 р. (СTh. 16.8.9) (Jews in Byzantium... 2014, р. 250) і 423 р. (СTh. 16.8.25–27) (Imperatoris ... 2015), що гарантували недоторканість синагог: «Цілком зрозуміло, що секта юдеїв не заборонена жодним законом... Отже,

серйозне покарання чекає на тих, хто під ім'ям християнства незаконно захопить і знищить синагогу, і спробує її пограбувати» (переклад М.В. Пархоменко). З 382 р. заборонялося руйнувати язичницькі храми (СTh. 16.10.8) (Ведешкин 2013, с. 41). Пізніше ще низка актів 399 р. зобов'язувала «зберігати оздоблення громадських будівель» (СTh. 16.10.15, СTh. 16.10.18) (Ведешкин 2013, с. 41). З правової точки зору знищення юдейського храму могло відбутися в період до прийняття наведених законів.

Інша ситуація існувала в період, коли кафедру очолював св. єпископ Єферій. Найімовініше, саме він створив Херсонеську єпархію, за його часу Церква здобула у місті офіційний статус, його ім'я фіксується серед учасників Другого Вселенського собору 381 р. (Виноградов 2010, с. 55). Синаксар Константинопольської церкви (XII ст.) повідомляє про смерть св. єпископа Єферія за імператора Феодосія (346–395 гг.) (Виноградов 2010, с. 66–67). Все це значно звужує хронологічні межі. Перебудова херсонеської синагоги на церкву мала відбутися до 393 р. (часу видання наказу про заборону руйнування синагог). З другого боку, під мозаїчною підлогою у південному нефі храму було знайдено монету Валентиніана (382–392 гг.) (Сорочан 2005, с. 1013). Таким чином, перебудова могла відбутися у 80-х — на самому початку 90-х рр. IV ст.

Усі версії Житій єпископів Херсонських, окрім «Рукопису 296» (Рукописи 296 2012, с. 36–40), згадують юдеїв як підбурювачів еллінів до розправи над християнськими проповідниками, однак лише Патмоський рукопис вказує на наявність у місті «ганебної синагоги» ще на початку IV ст., у період коли до міста прибув єпископ Василей (Патмосская рукопис 2012, с. 34). Особливо примітним є факт вбивства єпископа юдеями і еллінами, незважаючи на хрещення одного зі зверхників міс-

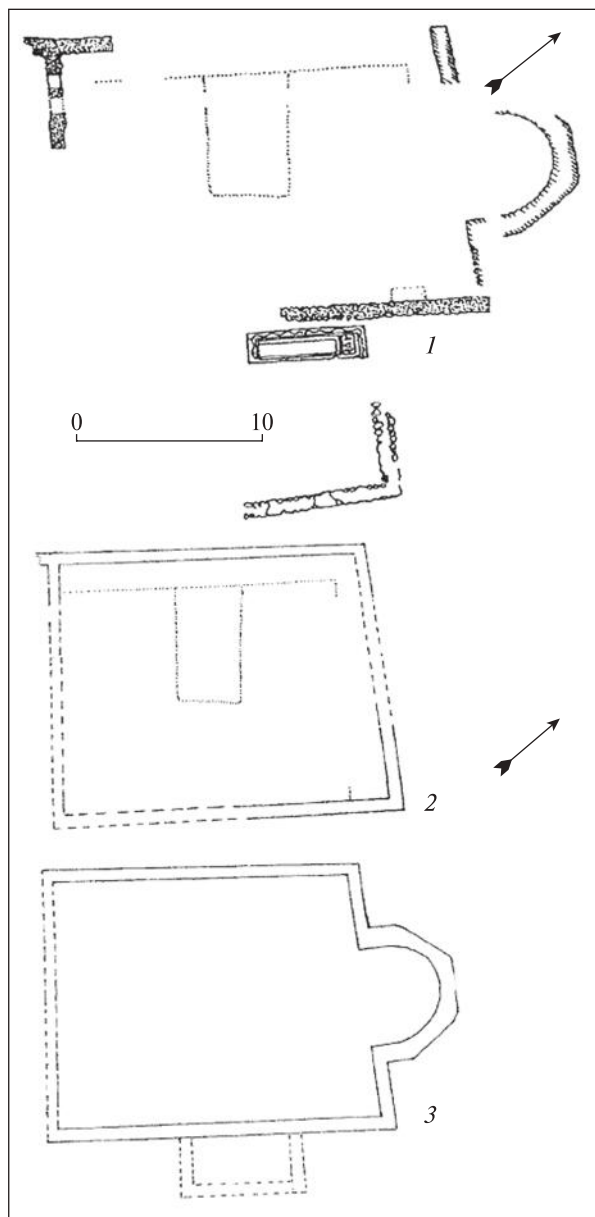


Рис. 12. Реконструкція синагоги, за С.В. Ушаковим: 1 — будівельні залишки IV—V ст. на ділянці «Базиліки 1935 р.»; 2 — схематичний план пізньоантичної синагоги; 3 — «Храм I» після перебудови на пізньоантичну синагогу

та разом із його сім'єю, після чуда воскресіння сина за молитвою Святого. Джерело згадує, що навіть прихильно налаштовані до єпископа представники міської верхівки не змогли завести розправу: «...и снова зависть, и снова иудеи вредоносно ворожили, и имела место постыдная синагога, и, составив заговор, они вынесли решение незаконно убить благодетеля...» (Патмоская рукопись 2012, с. 34). Розповіді, викладені у Синаксарі Константинопольської Церкви, Супрасльського рукопису, Макарійівської мінеї, у грузинських та вірменських текстах у цілому містять аналогічну інформацію.

Згідно з Життями, за перших відвідин Херсонеса св. єпископ Єферій застав містян переважно агресивно налаштованими щодо християнства і змушений був відбутися по військову допомогу до столиці. Можна погодитись, що отримання такої допомоги цілком співвідноситься з історичним контекстом того часу (Виноградов 2010, с. 54—58). Уже з військовою підтримкою, спираючись на місцевих вірян, св. Єферій, за версією Патмосського рукопису, вигнав частину еллінів та юдеїв за стіни міста: «И никто не препятствовал праздновать торжественный выход (крестный ход?), говорит о нем и о введении (новой веры), с одной стороны из-за множества изгнанных, с другой же — из-за скопища (синагоги) введенных» (Патмосская рукопись 2012, с. 35). Вірменський рукопис Життя уточнює причини, через які були вигнані ці люди, а також називає їхню кількість — 500 мужів (Патмосская рукопись 2012, с. 119). Таким чином, перебудова синагоги як покарання тим, хто брав участь у вбивстві св. Василя, видається цілком логічною як з агіографічної, так і з історичної точки зору.

Можна припустити, що від «підбурювання юдеїв» постраждали і херсонеські християни. Сюжет з вигнанням низки сімей, причетних до вчиненого, може бути розглянутий і як частина внутрішньоміської політичної та ідеологічної боротьби. «Рукопис 296» непрямо засвідчує можливість передачі будівлі синагоги від юдейської громади до християнської: «И были высланы все неверные из города, лишены своей собственности, и ушли, рассеянные по земле, как неверные и нечестивые. Вместо этих оставших мужей были поселены благочестивые и правоверные вместе с женами и детьми и всех их пришедших и вселившихся в городе этом» (Патмосская рукопись 2012, с. 39).

Події, що відбувалися у Херсонесі, мають паралель з пізньоантичною Антіохією. Еллінська муніципальна адміністрація, прагнучи обмежити проникнення до міста сирійського населення, підтримувала дружні стосунки з юдейською общиною (Курбатов 1962, с. 12). Разом вони протистояли і проникненню християнства, яке створювало ідеологічні передумови для знищення решток полісної організації еллінського суспільства (так само, як і у Херсонесі) (Курбатов 1962, с. 12). На думку Г.Л. Курбатова, християнство з його проповіддю рівності усіх, протистояло ідеології муніципальної аристократії, яка підтримувала принципи еллінської або римської винятковості й ідейно оформлювало стирання відмінностей

між греками та сирійцями. Християнство морально прирівнювало сирійців-християн до греків (Курбатов 1962, с. 12).

У пізньоантичному Херсонесі (за аналогією з Антіохією) місце сирійців могли займати хрещені варвари — сармати, проникненню яких протистояла місцева еллінська аристократія та юдейська община. Житійний сюжет про примусове виселення «невірних» з міста і вселення «благочестивих правовірних» непрямо підтверджується поховальними пам'ятками цього періоду. Так, на західній та східній ділянках херсонеського некрополя було відкрито низку ранньохристиянських поховань алано-сарматської знаті (Белов 1953, с. 237—254; Зубарь 1987, л. 3—13), що датуються серединою IV—V ст. (Фомин 2011, с. 51), тобто є хронологічно близькими до описаного у Житті сюжету.

Цікавим є також факт, що св. Єферій після створення церкви їде до Константинополя за реліквіями (ймовірно, мощами) (Патмоская рукопись 2012, с. 39). Показово, що більшість перших храмів Херсонеса були пов'язані з тими або іншими подіями історії Церкви у місті і, будучи своєрідними мартиріями (були «освячені» похованням святого мученика, або «явленням чуда»), не потребували привізних святинь, а самі ставали місцями паломництва (Яшаева 2002, с. 155—158). У цьому випадку йдеться про храм, який не був пов'язаний з

місцевою історією Церкви і потребував додаткових реліквій.

Після IV ст. присутність юдеїв у матеріальних пам'ятках міста не фіксується. Однак, імовірно, частина з них все ж повернулася. Наявність євреїв засвідчує Розлоге Житіє св. Константина-Кирила 869—882 рр., оповідаючи про те, що Константин Філософ у візантійському Херсоні навчався єврейській мові та письму, переклавши вісім частин граматики (Сорочан 2005, с. 1414).

Отже, аналіз сюжетних ліній Житій єпископів Херсонських, а також археологічних пам'яток, виявлених під час дослідження т. зв. «Базиліки 1935 р.», показав, що у пізньоантичному—ранньосередньовічному Херсонесі у IV ст. функціонувала синагога. Вона належала до характерного синагогального проміжного типу «широкого дому» квадратної форми (Quadratbau), найбільш розповсюджененого у III—IV ст. Не пізніше початку 390-х рр., за єпископа Єферія, вона була перебудована на невеликий християнський храм. Зі східного боку було добудовано п'ятигранну апсиду (це змінило орієнтацію споруди), стіни було прикрашено розписами, а підлогу — мозаїкою. Фактично, можна стверджувати, що це був перший християнський храм у місті, центр молоді християнської общини, що формувалася.

Айбабин А.И. Этническая история ранневизантийского Крыма. — Симферополь, 1999.

Белов Г.Д. Отчет о раскопках за 1935—36 гг. — Севастополь, 1938.

Белов Г.Д. Западная оборонительная стена и некрополь возле нее (раскопки 1948 г.) // МИА. — 1953. — № 34. — С. 237—254.

Белов Г.Д. Итоги раскопок в Херсонесе в 1949—1953 гг. // СА. — 1955. — № 24. — С. 257—281.

Беляев С.А. Христианская топография Херсонеса. Постановка вопроса, история изучения и современное положение // Рождественские чтения. Церковные древности. Сборник докладов. — М., 1999. — С. 156—258.

Ведешкин М.А. Кодекс Феодосия «О язычниках жертвоприношениях и храмах» // Научные ведомости Белгородского государственного университета. — 2013. — № 15 (158). — Вып. 27. — С. 38—47.

Виноградов А.Ю. «Миновала уже зима языческого безумия...». Церковь и церкви Херсона в IV веке по данным литературных источников и эпиграфики. — М., 2010.

Диатроптов П.Д. Распространение христианства в Херсонесе Таврическом в IV—VI вв. // Античная гражданская община. Межвузовский сборник научных трудов. — М., 1986. — С. 127—151.

Домбровский О.И. Фрески южного нефа херсонесской базилики 1935 г. // Херсонесский сборник. — 1959. — Вып. 5. — С. 207—228.

Древняя синагога в Херсонесе Таврическом: Материалы и исследования Причерноморского Проекта 1994—1998 гг. — М.; Севастополь, 2013. — Т. 1.

Жеребцов Е.Н. К изучению раннесредневековых памятников Херсонеса // Византийский временник. — 1964. — Т. 23. — С. 157—171.

Завадская И.А. Проблемы стратиграфии и хронологии архитектурного комплекса «базилика 1935 года» в Херсонесе // МАИЭТ. — 1996. — Вып. 5. — С. 94—105.

Завадская И.А. Христианизация ранневизантийского Херсонеса (IV—VI вв.) // МАИЭТ. — 2004. — Вып. 10. — С. 402—426.

- Золотарев М.И.* Иудейская диаспора в Северном Причерноморье в первые века н.э. // Проблемы скифо-сарматской археологии Северного Причерноморья. — Запорожье, 1999. — С. 103—107.
- Золотарев М.И.* Херсонесские святыни. — Севастополь, 2002.
- Зубарь В.М.* Отчет о раскопках западного некрополя Херсонеса в 1987 г. // НА НЗХТ. — Д № 2741. — Л. 3—13.
- Зубарь В.М.* Проникновение и утверждение христианства в Херсонесе Таврическом // Византийская Таврика. — К., 1991. — С. 8—29.
- Зубарь В.М., Хворостяный А.И.* От язычества к христианству. Начальный этап проникновения и утверждения христианства на юге Украины (вторая половина III — первая половина VI в.). — К., 2000.
- Колесникова Л.Г.* Раннехристианская скульптура Херсонеса // Херсонес Таврический. Ремесло и культура. — К., 1974. — С. 58—60.
- Коробков Д.Ю.* Об особенностях планировки здания позднеантичной синагоги в Херсонесе // Взаимоотношения религиозных конфессий в многонациональном регионе. — Севастополь, 2001. — С. 25—31.
- Коробков Д.Ю.* Вновь об иудейских сюжетах в декоре античных светильников // Проблемы религий стран Черноморско-Средиземноморского региона. — Севастополь; Краков, 2001а. — С. 149—158.
- Курбатов Г.Л.* Ранневизантийский город: Антиохия в IV веке. — Л., 1962.
- Латышев В.В.* Жития св. Епископов херсонских: (Исследования и тексты) // Записки Импер. Академии наук по историко-филологическому отделению. — СПб, 1906. — Сер. 8. — Том 8. — № 3. — С. 12—13.
- Литовченко А.Н., Фомин М.В., Чекаль А.Г.* О происхождении раннехристианской художественной традиции в византийском Херсоне // Кондаковские чтения III. Человек и эпоха: Античность—Византия—Древняя Русь. — Белгород, 2010. — С. 121—133.
- Литовченко А.Н., Фомин М.В., Чекаль А.Г.* Сирийские мотивы в раннехристианском искусстве Херсонеса—Херсона // Сугдейский сборник. — К.; Судак, 2012. — Вып. 5. — С. 142—151.
- Могаричев Ю.М.* Крымская агиография как отражение изменений в политической и церковной структуре Таврики иконоборческого периода: К постановке проблемы // ПИФК. — 2003. — Вып. 13. — С. 287—300.
- Могаричев Ю.М., Сазанов А.В., Саргсян Т.Э., Сорочан С.Б., Шапошников А.К.* Жития епископов Херсонских в контексте истории Херсонеса Таврического // Нартекс. Byzantina Ucrainensis. — Харьков, 2012. — Т. 1.
- Оверман Э., Макленнан Р., Золотарев М.И.* К изучению иудейских древностей Херсонеса Таврического // Археологія. — 1997. — № 1. — С. 57—63.
- Патмосская рукопись // Жития епископов Херсонских в контексте истории Херсонеса Таврического // Нартекс. Byzantina Ucrainensis. — Харьков, 2012. — Т. 1.*
- Піоро І.С.* Про один з поглядів на джерела та історію пізньоантичного Херсонеса // Археологія. — 1997. — № 2. — С. 123—128.
- Пятышева Н.В.* К вопросу об этническом составе населения Херсонеса в I—VI веках н. э. // Античное общество. — М., 1967. — С. 183—185.
- Романчук А.И.* Исследования Херсонеса—Херсона. Раскопки. Гипотезы. Проблемы: Монография: В 2 т. — Т. 2: Византийский город. — Тюмень, 2008.
- Рукописи 296 // Жития епископов Херсонских в контексте истории Херсонеса Таврического // Нартекс. Byzantina Ucrainensis. — Харьков, 2012. — Т. 1.*
- Соломоник Э.И.* К вопросу о населении Херсонеса Таврического // АДСВ. — Свердловск, 1979. — Вып. 16. — С. 119—125.
- Соломоник Э.И.* Древнейшие еврейские поселения и общины в Крыму // Евреи Крыма: Очерки истории. — Симферополь; Иерусалим, 1997. — С. 9—22.
- Сорочан С.Б.* Византийский Херсон. Очерки истории и культуры. — Харьков, 2005.
- Сорочан С.Б., Зубарь В.М., Марченко Л.В.* Жизнь и гибель Херсонеса. — Харьков, 2000.
- Стржелецкий С.Ф.* К вопросу интерпретации и датировки некоторых памятников Херсонеса из раскопок 1935—1936 гг. // Историко-археологический сборник Научно-исследовательского института краеведческой и музейной работы. — М., 1947. — Т. 2. — С. 145—160.
- Тарханова С.В.* Амвросий Медиоланский и Маркелл Апамейский: гордость Герострата // Лехаим. — Сентябрь. — 2015. — С. 2—6.
- Тарханова С.В.* У истоков синагоги: происхождение и классификация // Лехаим. — Февраль. — 2015. — С. 2—8.
- Тарханова С.В.* Архитектура синагог позднеантичного периода (III—VII вв.) на территории Северной Палестины: типология, композиция, декор: Диссертация на соискание ученой степени кандидата искусствоведения. — М., 2016.
- Фомин М.В.* Погребальная традиция и обряд в византийском Херсоне (IV—X вв.). — Харьков, 2011.
- Фомин М.В.* К вопросу о формировании христианской общины в позднеантичном Херсонесе // МАИАСК. — Севастополь; Тюмень, 2012. — Вып. 4. — С. 69—77.

- Фомин М.В. Раннехристианская живопись позднеантичного Херсонеса // МАИАСК. — Севастополь; Тюмень, 2014. — Вып. 6. — С. 299—389.
- Фомин М.В., Шевцова А.А. О раннехристианских комплексах Херсонеса // Вісник Харківського національного університету імені В.Н. Каразіна. — 2013. — 1087: Сер. «Історія» — Вип. 47. — С. 22—33.
- Хрушкова Л.Г. О начале христианского Херсонеса Таврического: крестообразная церковь на главном кладбище // Сугдейский сборник. — 2005. — Вып. 2. — С. 293—420.
- Цукерман К. Епископы и гарнизон Херсона в IV веке // МАИЭТ. — 1994. — Вып. 4. — С. 545—561.
- Якобсон А.Л. К изучению фресок из южного нефа базилики 1935 г. в Херсонесе // СА. — 1978. — Т. 2. — С. 96—100.
- Якобсон А.Л. Закономерности в развитии раннесредневековой архитектуры. — Л., 1983.
- Яшаева Т.Ю. Средневековый Херсонес как центр Малого паломничества // Православные древности Таврики. — К., 2002. — С. 155—158.
- Avi-Yonah M. Synagogue Architecture in the Classical Period // Jewish Art. — 1961. — P. 155—190.
- Foerster G. A Survey of Ancient Diaspora Synagogues // Ancient Synagogues Revealed. — 1981. — P. 71—164.
- Goodenough E. Jewish Symbols in the Greco-Roman Period. — New York, 1953. — Vol. 1.
- Imperatoris Theodosii codex // Интернет ресурс режим доступа 29.08.2015 <http://droitromain.upmf-grenoble.fr/Constitutiones/CTh16.html#8>
- Jews in Byzantium: Dialectics of Minority and Majority Cultures.* — Boston, 2012.
- Jews in Early Christian Law Byzantium and the Latin West, 6th — 11th centuries.* — Turnhout, 2014.
- Safrai Z. The Missing Century. Palestine in the Fifth Century: Growth and Decline. — Bondgenotenlaan, 1998.

Надійшла 14.06.2016

М.В. Пархоменко, М.В. Фомин

О ВРЕМЕНИ И ОБСТОЯТЕЛЬСТВАХ ПЕРЕСТРОЙКИ СИНАГОГИ В ЦЕРКОВЬ В ХЕРСОНЕСЕ

Статья посвящена анализу сюжетных линий Житий епископов херсонских, связанных со строительством первого христианского храма в городе, а также археологического материала, обнаруженного в раннем храме «Базилики 1935 г.». Он показал, что в позднеантичном и раннесредневековом Херсонесе в узком промежутке времени IV в., скорее всего, функционировала синагога. Она относится к характерному синагогиальному промежуточному типу «широкого дома» квадратной формы *Quadratbau*, относящемуся преимущественно к III—IV вв. В начале 390-х гг., при епископе Эферии, она была перестроена в христианский храм. Его остатки под «Базиликой 1935 г.» могут быть определены в сакральной топографии Херсонеса как один из самых ранних памятников христианского искусства города.

М.В. Parkhomenko, M.V. Fomin

TO THE ISSUE OF TIMING AND CIRCUMSTANCES OF REBUILDING THE SYNAGOGUE INTO THE CHURCH IN CHERSONESOS

The article analyses the strands from *The Lives of Holy Bishops of Cherson* related with the construction of the first Christian temple in the city, as well as archaeological material discovered in the early temple *Basilica 1935*. The analysis showed that most probably there was a synagogue functioning in the Late Ancient and Early Mediaeval Chersonesos within a short period of time in the 4th century. It belonged to an intermediate “wide house” square-shaped type *Quadratbau* dated predominantly by the 3rd and 4th centuries. In the early 390s, in the time of Aetherius, bishop of Cherson, it was reconstructed into the Christian church. The remains of the church under *Basilica 1935* can be determined in sacral topography of Chersonesos as one of the earliest monuments of Christian art in the city.