

СКИФСКИЕ «ЗАМОЧКОВИДНЫЕ» ПРИВЕСКИ

Скифские «замочковидные» привески являются характерными украшениями узды скифского времени. Они использовались в конской узде, соединяя различные ремни между собой, а также служа их креплению к удилам и псалям. Одновременно они выступали и украшениями. В зависимости от формы, выделяется несколько их типов. Подвески в виде «замочков» в раннескифское время изготавливались из железа, а в среднескифский период — из бронзы. Ведерковидные привески среднескифской эпохи также отливались из бронзы. Корзиноподобные подвески отличаются немногочисленностью.

O.D. Mogylov

SCYTHIAN «LOCK-SHAPED» PENDANTS

Scythian «lock-shaped» pendants are peculiar decorations of Scythian period bridle. They were used in horse bridle joining various straps, and also serving for their fixing to a bit and psalia. They used to be the decoration at the same time. They are divided into several types according to their shape. Pendants in shape of «locks» were made of iron in the Early Scythian period and of bronze in the Middle Scythian period. Bucket-shaped pendants of the Middle Scythian period were also casted of bronze. Basket-shaped pendants are remarkable for their small number.

Н.О. Сон, І.М. Шейко

МЕТАЛЕВІ СВІТИЛЬНИКИ З ОЛЬВІЇ ТА ТІРИ

У публікації введено до наукового обігу серію світильників з металу, які походять з території античних Тіри та Ольвії. Каталог виробів доповнює узагальнення щодо найближчих аналогій, а також уточнює датування¹.

К л ю ч о в і с л о в а: античність, світильники з металу, Ольвія, Тіра.

Однією з важливих категорій археологічного матеріалу є світильники, які масово виготовлялись на задоволення потреб мешканців античного світу. Найбільшого поширення набули глиняні екземпляри, проте, поряд з ними, виробляли кам'яні та металеві світильники. Частка останніх серед довізної та місцевої продукції Тіри та Ольвії незначна та складає лише десять світильників, і тому заслуговує на особливу увагу.

Світильники з металу є доволі рідкісним типом виробів. Не зважаючи на свою довговічність, вони не отримали поширення у згаданому регіоні. Сім екземплярів виготовлено із бронзи та три — зі свинцю. Представлено різноманітні форми: як відкритого типу, так і закритого, крім того, у колекції є два фігурних світильника. Два світильника мають два різьки та спеціальні петлі для підвішування на ланцюжок. Усі згадані вироби є унікальними як для Тіри, так і Ольвії, тому слід розглянути кожен екземпляр окремо.

Металеві світильники, що походять з розкопок Тіри, складають чотири екземпляри: три бронзових та один свинцевий. Найцікавішим серед них є фігурний бронзовий світильник у вигляді голови чоловіка, що привертає увагу в першу чергу (рис. 1, 1). Металеві світильники

¹ Висловлюємо щирі вдячність доктору історичних наук Буйських Аллі Валеріївни та доктору історичних наук, професору Сорочану Сергію Борисовичу за допомогу у роботі над статтею.

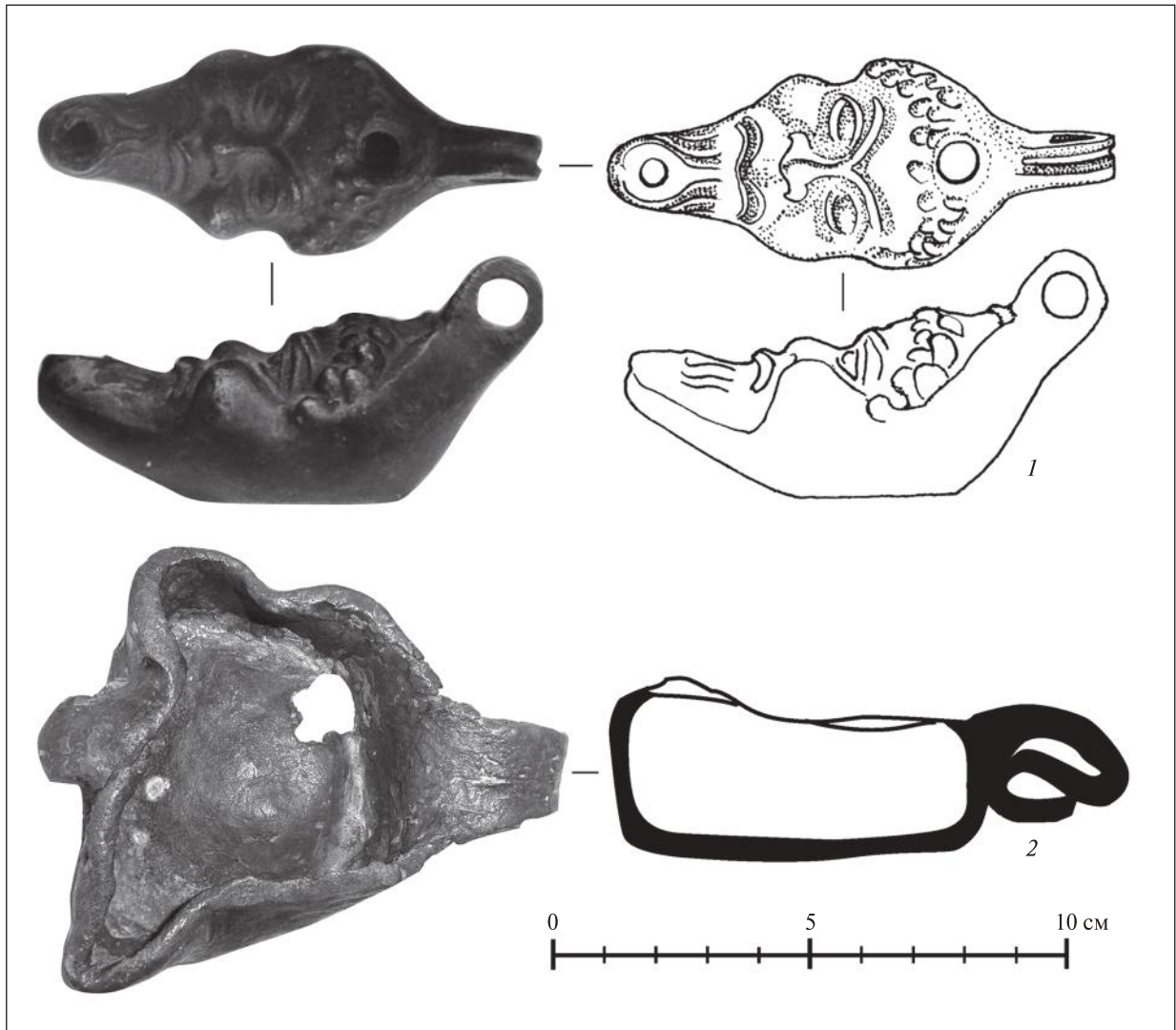


Рис. 1. Металеві світильники з Тіри

у вигляді голови, які відрізняються лише окремими деталями декорування, відомі у Паннонії (The Archaeology of Roman Pannonia 1980, pl. 26), а також наявні у колекції Кельнського музею (Римское искусство и культура 1984, с. 121, 57) та датуються II ст. н. е.

Слід відмітити, що усі згадані світильники служили прототипами для глиняних. Вони мають глиняні аналогії не лише у Північному Причорномор'ї та Середземномор'ї, але й у найбільш віддалених куточках античного світу. Саме до таких екземплярів належить глиняний фігурний світильник, знайдений у Тірі, який датується другою половиною I — початком II ст. н. е. (Сон, Сорочан 1988, с. 122—123, рис. 3, 4—5). Металеві світильники у вигляді голови чоловіка негроїдної раси були популярними у античному світі (Вальдгауер 1914, кат. № 500; Baur 1947, Pl. 16; Sahn-Klaiber 1977, Taf. 12—13; Bailey 1988, Pl. 15; Кузманов 1992, кат. 433—435;

Hübinger 1993, Taf. 37; Simion 2003, fig. 19—20, Nr. 70—74, p. 98—100). Дуже близькими аналогіями також з глини є світильники з колекції Римсько-Германського Центрального музею у Майнці. Проте, у каталозі не вказане їх датування (Menzel 1954, S. 75, N 499, Abb. 61,5; S. 77, N 511, Abb. 63). Виробництво фігурних світильників було особливо популярним у I—II ст. н. е. у Малій Азії та Єгипті (Schentleky 1969, p. 88).

Цей бронзовий світильник, враховуючи його витягнуті пропорції та, перш за все, видовжений ріжок, на якому хвилясті лінії «бороди» нагадують схематичні волюти або напівволюти, слід датувати I ст. н. е.

Дворіжковий бронзовий світильник на високій підставці (рис. 2, 2) вирізняється правильною круглою формою тулуба та чітко розташованими ріжками, які не переходять у плічка, а навпаки, різко відділені від них. Ці особливості дозволяють віднести тирський світильник до кола



Рис. 2. Металеві світильники з Ольвії та Тіра: 1 — Ольвія, 2 — Тіра, 3—4 — бронзові світильники з Румунії (за: Toroleanu 2012. — Р. 223—224)

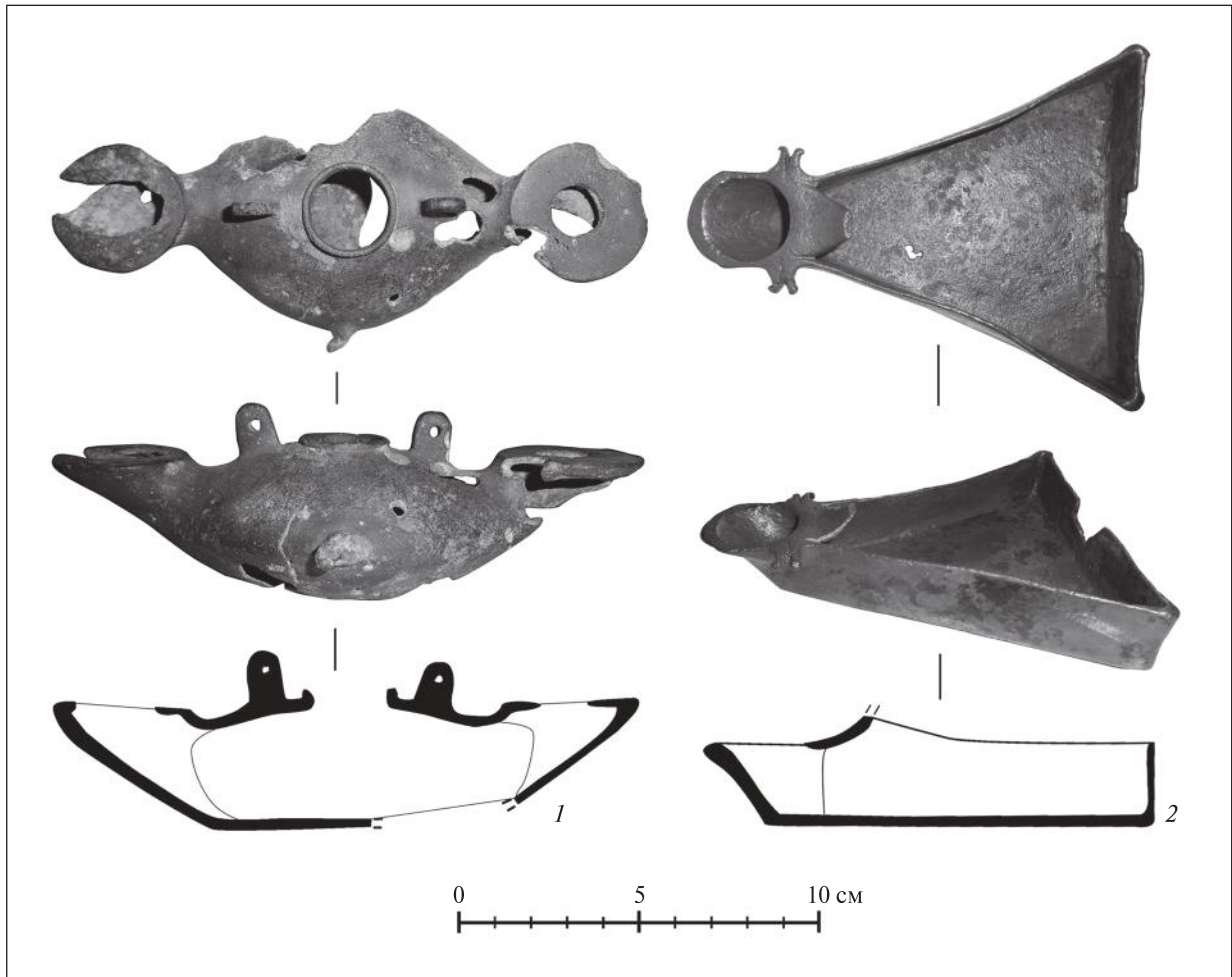


Рис. 3. Металеві світильники з Ольвії та Тіри

виробів другої половини I — початку II ст. н. е. (Loeschcke 1919, S. 49—51, Typus VII, Abb. 7, L 2; Deneauve 1969, p. 178—179, pl. 74—75, N 794—804; Genito 1977, p. 134, tav. 41, N 302—305). Слід зауважити, що напівзакрита форма резервуару нашого світильника вказує на його близькість до традицій виробництва світильників елліністичного періоду, та могла би бути підставою, щоб обмежити побутування цього типу періодом не пізніше I ст. н. е. Однак, повна аналогія, знайдена серед металевих світильників з колекцій Краєзнавчого та археологічного музею Плоешти (Румунія), дозволяє повністю відтворити зовнішній вигляд світильника та спростувати попередні міркування. Обламана частина нашого виробу являє собою високу ручку у вигляді Хрисми, монограмматичного хреста — ставрограмми, де хрест з'єднаний із грецькою літерою *rho* [P] (рис. 2, 3—4). Хрисма-ставрограмма, яка символізувала Іпостась Христа, виражала шанування і хреста, і імені Христа, використовувалась у IV—VI ст. н. е. (Сорочан 2011, с. 765). Ф. Тополеану вказує на можливе італійське по-

ходження цього типу виробів та датує їх у межах IV—VI ст. н. е. (Тополеану 2012, cat. nr. 132—133, s. 223—224). Крім того, у каталозі опубліковано два вироби, із одним та двома ріжками.

Ще один дворіжковий бронзовий світильник з Тіри (рис. 3, 1) належить до західно-римських виробів (див. також: Treister 2005, fig. 6—7). Кругла форма ріжків, що звужуються до тулуба є характерною для виробів кінця другої — третьої чверті I ст. н. е. Суворо простота оформлення зовнішнього вигляду світильника характерна для виробів епохи Клавдія (Сон, Сорочан 1988, с. 122, рис. 2, 6). М. Трейстер зазначає, що така форма світильників з'явилась у I ст. н. е. в Італії (Treister 2005, p. 295).

Подібні за формою світильники з бронзи було знайдено серед колекцій музею у Майнці та складають тип XIX за Loeschcke із датуванням у межах третьої чверті I ст. н. е. (Menzel 1954, S. 108, kat. nr. 674, Abb. 89, 8); за формою ріжка наш екземпляр ідентичний одноріжковому виробу у формі птаха (Menzel 1954, S. 112, kat. nr. 700, Abb. 93, 4; Kirsch 2002, Taf. 27, kat. Nr. 611,

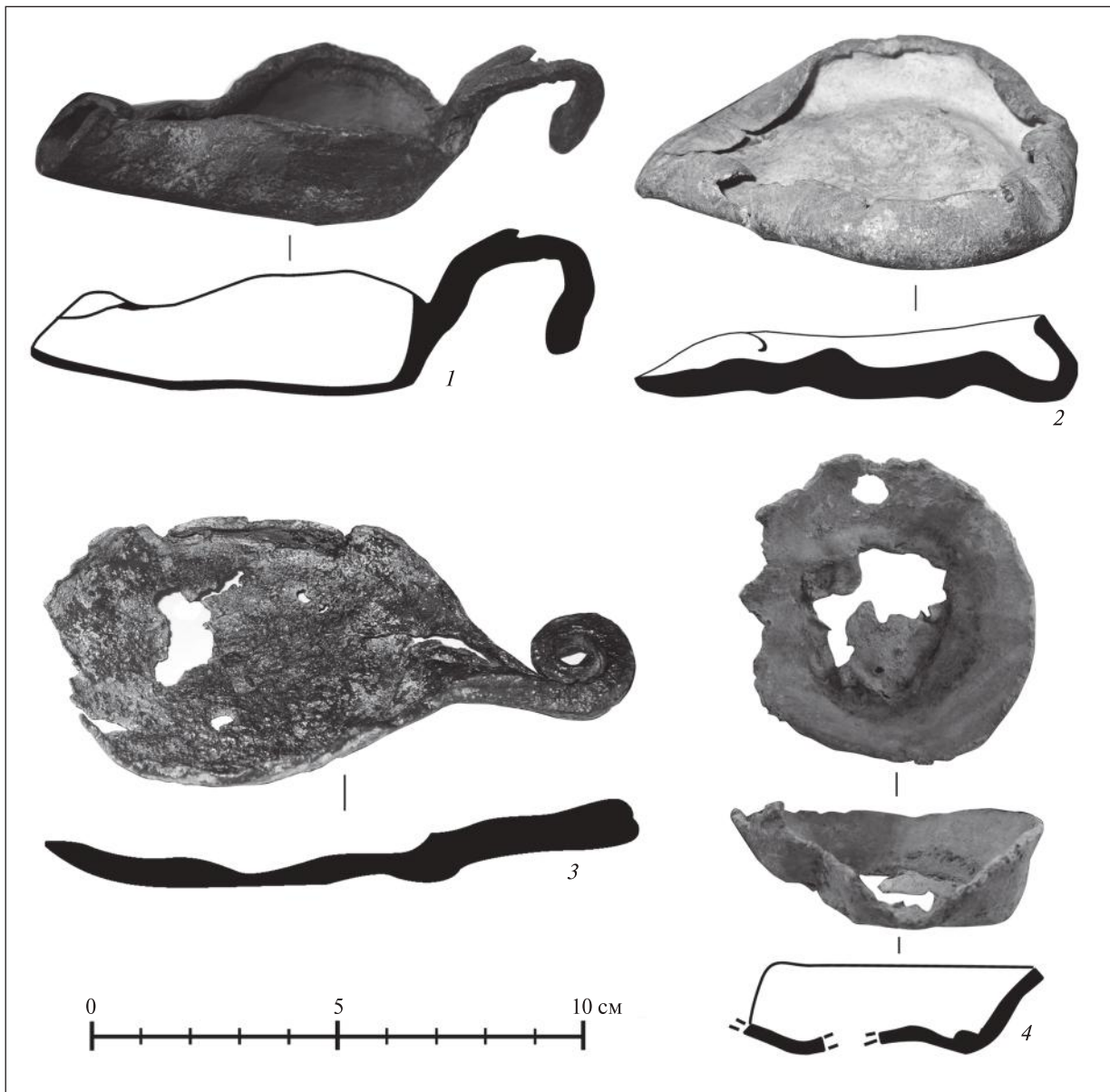


Рис. 4. Металеві світильники з Ольвії

S. 17), а також у Херсонесі (Дорошко 2013—2014, рис. 7, ст. 38). Різноманітні варіації бронзових та навіть латунного світильників відомі також у зібранні Британського археологічного музею, які походять переважно з Італії та датуються в межах I ст. н. е. (Bailey 1996, Pl. 38—41, Q3650—58, p. 34—35). Дворіжковий світильник, знайдений на території Румунії і датований II ст. н. е., дещо відрізняється від тірського. На відміну від нашого екземпляру він має виступи по боках із зображенням масок та різки трикутної форми (Simion 2003, fig. 8, Nr. 27 a—c, p. 58).

Свинцевий триріжковий світильник з розкопок Тіри є рідкісним екземпляром (рис. 1, 2). На сьогодні нами не знайдено повних аналогій цьому виробу. Поруч із супровідним матеріа-

лом, який датується II ст. н. е., на ділянці P-25 в Ольвії було знайдено триріжковий ліпний світильник, подібний до тірського металевому екземпляру (Крапивина 2010, с. 59, табл. 280, O-2009/P-25/583), який датовано II ст. н. е. Поки що, це єдина близька аналогія. Відкрита форма резервуару дозволяє припустити період його побутування в межах I ст. н. е.

Металеві світильники з Ольвії представлено шістьма виробами: три свинцевих та три бронзових. Свинцеві світильники мають відкриту форму, як і світильники класичного часу. Два з них мають загнуті краї, які формують плічка та різок виробу (рис. 4, 2, 4), а третій — має форму відкритої площки із ручкою-завитком (рис. 4, 3). Відкриті світильники зі свинцю та заліза не

є рідкісними знахідками (Bailey 1988, Pl. 66—68, p. 57—58; Loeschcke 1919, Typen XXIII—XXV; Simion 2003, fig. 16, Nr. 50, p. 80), проте, на відміну від наших екземплярів, вони мають чітко вертикальні краї та округлої форми ріжки із довгими чи закрученими ручками. Усі згадані вироби датуються в межах кінця I — серединою II ст. н. е. Наш екземпляр (рис. 4, 2) більшою мірою схожий на глиняні світильники із загнутими краями на плоскому дні з колекції музею Кестнера у Ганновері (Mlasowski 1993, kat. Nr. 3, fig. 1, 3). Подібні лампи датуються в межах VI—V ст. до н. е.

Третій свинцевий світильник, у вигляді відкритої площки (рис. 4, 3), було знайдено на ділянці P-25 в Ольвії у майстерні з виробництва металу, де знаходились речі переважно зі свинцю. Супровідний матеріал дозволив датувати майстерню кінцем V — третьою чвертю IV ст. до н. е. (Крапивина 2007, рис. 2, 4, с. 190). Світильник має єдину схожу аналогію на о. Делос (Bruneau 1970, Pl. 36, C 172).

Ще один бронзовий світильник (рис. 4, 1) має морфологію подібну до елліністичних світильників із вертикальною ручкою. Такий світильник слід датувати більш пізнім часом, за аналогією до глиняних аттичних світильників. Крім того, подібна форма з бронзи була знайдена на о. Пелопонес і датується в межах IV ст. до н. е. (Touchais 1986, fig. 29, p. 684).

Дворіжковий відкритий бронзовий світильник із вертикальною ручкою-петлею (рис. 2, 1) також привертає увагу, насамперед через стилізований фрагмент капітелі на кінці петлі. За формою цей світильник повністю ідентичний глиняним дворіжковим виробам відкритого типу з Іонії та їхнім реплікам з Мілету, які мають циліндричну втулку по центру вмістилища (Menzel 1954, Abb. 2, № 6; Леви 1964, рис. 4; Boardman 1967, Pl. 32, № 2272; Козуб 1974, рис. 53; Цветаева 1984, табл. СХХХІІ; Vouzek 1990, fig. 39; Забелина 1992, таб. II, с. 305; Журавлев 2007, кат. №№ 1—16; Нόјте 2010, Pl. 318). Такі вироби датуються 525—480 рр. до н. е. Дворіжкові глиняні світильники із вертикальними ручками-петлями поширені у Північній Іонії та складають місцевий тип в Ольвії (крім того, трапляються серед знахідок Смірни (Akurgal 1983, Taf. 123); Коринфу (Broneer 1930, cat. Nr. 1426); Делоса (Alabe 1989, fig. 1); Фракії (Чичикова 1969, обр. 23); та Березані (Шейко 2015, рис. 1—5, с. 217—222). Вони датуються кінцем VI — першою чвертю V ст. до н. е., так само як і попередній тип виробів. Ідентичний, однак із чотирма ріжками, бронзовий світильник того ж часу знайдено у Придніпров'ї (Онайко 1966, табл. XVII 2). На

території ольвійського некрополю відомий ще один подібний світильник із бронзи (Фармаковський 1918, рис. 55, с. 40). Ідентичний бронзовий дворіжковий світильник із капітеллю на кінці ручки-петлі зазначений у каталозі А. Фогеля (Vogell 1908, Abb. 68, Kat. Nr. 1300).

Останній, проте не менш цікавий, світильник із бронзи (рис. 3, 2) одноріжковий та має трикутну форму з вертикальними краями. Його було знайдено на ділянці P-25 в Ольвії, де поруч із супровідним матеріалом, він датується доволі широко — II—III ст. н. е. (Крапивина 2010, с. 12, табл. 208, O-2009/P-25/1621). Єдиною його повною аналогією є світильник з Молдови (Pora, Musteață 2008, Pl. 128, 3—4, p. 188), який датується серединою I ст. н. е.

Знахідки металевих світильників серед матеріалів античних центрів нечисленні, навіть поодинокі. Виробництво їх на відміну від глиняних екземплярів не було масовим. Крім того, більш витратне та кропітке виготовлення металевих світильників і оцінювалось дорожче, ніж масове виробництво глиняних. Проте, враховуючи ідентичне функціональне призначення глиняних та металевих освітлювальних приладів, у побуті та в релігійних обрядах мешканці античних міст використовували переважно глиняні світильники, що свідчить не на користь масового виробництва світильників з металу.

Світильники простої відкритої форми, найімовірніше, відливались у місцевих металообробних майстернях, залишки яких археологічно засвідчені в Ольвії та Тірі. Натомість довізні металеві світильники виділяються складнішою формою, рівнем художнього оформлення, наявністю дрібних деталей. Вони вироблялись у різноманітних регіонах античного світу, і в малоазійських майстернях, і в італійських. Шляхи надходження цих рідкісних металевих виробів до міст Північно-Західного Причорномор'я були різними. Посилення впливу з I ст. н. е. та різносторонні контакти римської правлячої верхівки з Північно-Західним Причорномор'ям, розміщення у Тірі та Ольвії римських гарнізонів у першій чверті II ст. н. е. — все це сприяло посиленню римського імпорту, зокрема й металевих виробів, до вказаних античних центрів.

Найпізніший у нашій колекції металевий світильник IV—VI ст. н. е. з ручкою у вигляді Хрисми-ставрограмми був парадним, використовувався не в побуті, а скоріш за все належав до сакрального храмового начиння. Світильник міг бути привезений до Тіри адептом християнської релігії, яка саме у пізньоантич-

ний час утверджувалась та активно поширювалась усім Північним Причорномор'ям.

В цілому, незважаючи на поки що незначну кількість бронзових світильників з міст Північно-Західного Причорномор'я, вони розширюють сучасні уявлення щодо номенклатури освітлювальних приладів, що використовувались тут протягом усієї античної доби. Такі світильники могли бути завезені також як звичайні побутові речі моряками, купцями, ремісниками, які прибували до означеного регіону чи переселилися сюди ще наприкінці VI — на початку V ст. до н. е. Світильники з металу могли також входити до переліку обов'язкових предметів, що привезли з собою військовослужбовці римських військових підрозділів, які дислокувалися в Ольвії та Тірі у II—III ст. н. е. Таким чином, можливо, металеві світильники потрапляли до регіону як результат прямих торговельних контактів. Однак, відносно незначна кількість таких знахідок поки не дозволяє висловлюватися щодо регулярної торгівлі такими виробами, принаймні, у тій мірі, що й керамічними.

Каталог

1. Фігурний бронзовий одноріжковий світильник (рис. 1, 1). Виріб у вигляді голови чоловіка з яскраво вираженими рисами негроїдної раси. Має вертикальну ручку кільцеподібної форми, профільовану жолобком. Ріжок округлий, плавно розширюється донизу, дно пласке.

Розміри: l — 8,5 см, w — 3,5 см, h — 4,0 см.

Походження: Тіра. Експозиція БДКМ, інвентарний № А-5312.

Датування: друга половина I—II ст. н. е.

2. Бронзовий дворіжковий світильник (рис. 2, 2). Має випуклий круглий щиток, загнуті плічка та високу профільовану ніжку. Ручку приєднано до тулуба та оформлено у вигляді вертикального, чотиригранного у розрізі довгого стрижня, кінець якого зламано. Верхня частина ріжків та щиток орнаментовані одним (на ріжку) та трьома (на щитку) концентричними рядами рельєфних крапок. На щитку між ріжками прикріплено петлю, що призначалась для підвішування світильника (до канделябра?).

Розміри: l — 6,0 см, w — 4,0 см, h — 3,5 см (без ручки).

Походження: Тіра. Експозиція БДКМ, без інвентарного номера.

Датування: IV—VI ст. н. е.

3. Бронзовий дворіжковий світильник (рис. 3, 1). Має два ріжка, розташованих один навпроти одного, та дві петлі на щитку для підвішування. По боках виробу розташовано два виступи. Дно пласке.

Розміри: l — 15,5 см, w — 7,8 см, h — 4,0 см.

Походження: Тіра. Експозиція АМ ІА НАНУ, інв. № 6084/АМ1234.

Датування: I ст. н. е.

4. Свинцевий триріжковий світильник (рис. 1, 2). Виріб знайдено в деформованому стані та було рестав-

ровано. Світильник відкритої форми має три ріжка, що нагадують вінце ойнохої. Стінки вертикальні; дно потовщене, у центральній частині ввігнуте всередину; ручка широка, вертикальна, стрічкоподібна, відлита разом з формою та двічі зігнута, у розрізі S-подібної форми.

Розміри: l — 10 см, w — 6,0—8,0 см, h — 2,3—2,5 см, w ручки — 1,2 × 2,4 см.

Походження: Тіра. Білгород-Дністровський, 1958 р. НФ ІА НАНУ, інв. № 478.

Датування: I ст. н. е.

5. Свинцевий одноріжковий світильник (рис. 4, 2). Виріб має відкриту форму та загнуті всередину краї. Ріжок також сформовано шляхом загинання країв. Ручка відсутня. Має деформовані обриси.

Розміри: l — 8,8 см, d — 6,5 см, h — 1,8 см.

Походження: Ольвія. Експозиція МКМ «Старофлотські казарми», інв. № 1107/А-2283.

Датування: V ст. до н. е.

6. Свинцевий одноріжковий світильник (рис. 4, 3). Виріб має відкриту форму та незначно загнуті всередину краї. Ріжок відсутній. Ручка видовжена та оформлена у вигляді завитка. Дно пласке. Має деформовані обриси.

Розміри: l — 15 см, d — 9,5 см, h — 1,6 см.

Походження: Ольвія, 1998 р., ділянка Р-25. Фонди АМ ІА НАНУ, інв. № 1954.

Датування: кінець V — третя чверть IV ст. до н. е.

7. Свинцевий одноріжковий світильник (рис. 4, 4). Виріб має відкриту форму та майже вертикальні краї. Ріжок та частина резервуару відсутні. Ручки немає. Дно випукле. Має деформовані обриси.

Розміри: l — 6,9 см, d — 6,6 см, h — 2,0 см.

Походження: Ольвія, 2002 р., ділянка Р-25. Фонди АМ ІА НАНУ, інв. № 2102.

Датування: IV ст. до н. е.

8. Бронзовий дворіжковий світильник (рис. 2, 1). Виріб має відкриту форму із двома ріжками, що розташовані одне навпроти одного. У центрі вмістилища вертикальна ручка-петля у вигляді стилізованої колони з капітеллю та кільцем зверху. Плічка прямі, дещо звернені до центру вмістилища. Дно пласке.

Розміри: d — 9,5 см, h — 14,2 см.

Походження: Ольвія, переданий Ф.Г. Едлісом. Фонди ХКМ, інв. № А-9540.

Датування: 525—480 рр. до н. е.

9. Бронзовий одноріжковий світильник (рис. 4, 1). Виріб має відкриту форму резервуару та видовжений ріжок, який сформовано завдяки загинанню країв світильника всередину. Вертикальна ручка відлита разом із рештою форми та має загнуту форму. Дно пласке.

Розміри: l — 12,2 см, h — 3,8 см.

Походження: Ольвія, 2002 р., ділянка Р-25. Фонди АМ ІА НАНУ, інв. № 2102.

Датування: IV ст. до н. е.

10. Бронзовий одноріжковий світильник (рис. 3, 2). Світильник відкритої чітко трикутної форми. Краї вертикально рівні. Збереглися основи від перекидної ручки. Ріжок круглої форми з подвійними «вусиками» по боках.

Розміри: l — 13 см, w — 10,5 см, h — 3,0 см.

Походження: Ольвія, 2009 р., ділянка Р-25. Фонди АМ ІА НАНУ, інв. № 1621.

Датування: середина I ст. н. е.

- Вальдгауер О.Ф.* Античные глиняные светильники. — СПб, 1914.
- Дорошко В.В.* Античные бронзовые светильники из Херсонеса Таврического // Херсонесский сборник. — Севастополь, 2013—2014. — Вып. XVIII. — С. 35—50.
- Журавлев Д.В.* Светильники VI — первой половины III в. до н. э. / Журавлев Д.В., Быковская Н.В., Желтикова А.Л. — К., 2007 (Коллекция светильников. — Т. I).
- Забелина В.С.* Античные глиняные светильники из Пантикапея // Сообщения ГМИИ им. А.С. Пушкина. — 1992. — **10**. — С. 298—328.
- Козуб Ю.И.* Некрополь Ольвии V—IV ст. до н. э. — К., 1974.
- Крапивина В.В.* Металлообрабатывающая мастерская в Ольвии и ее связь со святилищем Афродиты // БЧ. — Керчь, 2007. — **VIII**. — С. 188—194.
- Крапивина В.В., Буйских А.В.* Отчет о работах на участке Р-25 в Ольвии в 2009 г. // НА ИА НАНУ. — К., 2010.
- Кузманов Г.* Античные лампы. Коллекция на Национальном археологическом музее. — София, 1992.
- Леви Е.И.* Материалы ольвийского теменоса (общая характеристика) // Ольвия. Теменос и агора. — М.; Л., 1964. — С. 131—174.
- Онайко Н.А.* Античный импорт в Приднестровье и Побужье в VII—V веках до н. э. // Археология СССР. — М., 1966. — С. 36—70.
- Римское искусство и культура.* Выставка Римско-Германского музея города Кельна. — Кельн, 1984.
- Сон Н.А., Сорочан С.Б.* Античные светильники из Тиры // Античные древности Северного Причерноморья. — К., 1988. — С. 115—133.
- Сорочан С.Б.* Византия. Парадигмы быта, сознания и культуры. — Харьков, 2011.
- Фармаковский Б.В.* Раскопки в Ольвии за 1913—1915 гг. // ОАК. — 1918. — С. 1—51.
- Цветаева Г. А.* Керамическое производство и античные керамические строительные материалы // САИ. — 1984. — С. 123—243.
- Чичикова М.* Тракийска могила гробница от с. Калояново, Сливенски окръг (IV в. пр. н. э.) // Известия на Археологическия Институт. — София, 1969. — **XXXI**. — С. 45—90.
- Шейко І.М.* Світильники з вертикальними ручками-петлями з Ольвії та Борисфену // Археологія і давня історія України. — К., 2015. — Вип. 1 (14). — С. 217—222.
- Akurgal E.* Alt-Smyrna. — Bd. I. Wohnschichten und Athenatempel. — Ankara, 1983.
- Alabe F.* Un nouveau modèle de lampe à Délos // Bulletin de Correspondance Hellénique. — 1989. — Vol. 113-1. — P. 319—324.
- Bailey D.M.* A Catalogue of the Lamps in the British Museum. — London, 1988. — Vol. 3. Roman provincial lamps.
- Bailey D.M.* A Catalogue of the Lamps in the British Museum. — London, 1996. — Vol. 4. Lamps of metal and stone and lampstands.
- Baur C.V.* The Excavations at Dura-Europos. — Part III. The Lamps. — London, 1947.
- Boardman J.* Excavations in Chios 1952—1955. Greek Emporio. — Oxford, 1967.
- Bouzek J.* Studies of Greek Pottery in the Black Sea Area. — Prague: Charles University, 1990.
- Broneer O.* Terracotta lamps // Corinth. — Cambridge, 1930. — Vol. IV, 2.
- Bruneau P.* Exploration archeologique de Délos. — 1970. — № XXVII.
- Cahn-Klaiber E.M.* Die antiken Tonlampen des Archäologischen Instituts der Universität Tübingen. — Tübingen, 1977.
- Deneauve T.* Lampes de Carthage. — Paris, 1969.
- Genito M.C.G.* Lucerne fittili delle collezioni del Museo civico archeologico di Bologna. — Bologna, 1977.
- Hájte J.M.* Lamps // The Lower City of Olbia (Sector NGS) in the 6th Century BC to the 4th Century AD. — Aarhus, 2010. — P. 423—437.
- Hübinger U.* Die antiken Lampen des Akademischen Kunstmuseums der Universität Bonn. — Berlin, 1993.
- Kirsch A.* Antike Lampen im Landesmuseum Mainz. — Mainz am Rhein: von Zabern, 2002.
- Loeschke S.* Lampen aus Vindonissa. — Zürich, 1919.
- Menzel H.* Antike Lampen im Römisch-Germanischen Zentralmuseum zu Mainz. — Mainz, 1954.
- Mlasowsky A.* Die antiken Tonlampen im Kestner-Museum Hannover. — Hannover, 1993.
- Popa A., Musteață S.* Römerzeitliche Lampenfunde aus der heutigen Republik Moldau. Ein Beitrag zum Corpus römischer Funde im Barbaricum // Lychnological acts 2. Trade and local production of lamps from the prehistory until the middle age (Acts of 2nd international congress on ancient and middle age lighting devices, Zalău / Cluj-Napoca, 2006), Cluj-Napoca 2008. — P. 187—190.
- Shentleky T.* Ancient Lamps. — Budapest, 1969.
- Simion G.* Opaite Greco-romane de bronz din România. — Tulcea, 2003.
- The Archaeology of Roman Pannonia.* — Budapest, 1980.

- Topoleanu F.* Lămpile antice din colecțiile Muzeului Județean de Istorie și Arheologie Prahova — Ploiești. — Ploiești, 2012.
- Touchais G.* Chronique des fouilles et découvertes archéologiques en Grèce en 1985 // BCH. — Paris, 1986. — CX. — P. 671—661.
- Treister M.* Bronze lamps of the hellenistic period and the first centuries A.D. in the North Pontic area // *Lychnological acts*, 1. Actes du 1er Congrès international d'études sur le luminaire antique (Nyon, Genève, 29.9. — 4.10.2003), Montagnac, 2005. — P. 293—298.
- Vogell A.* Griechische Altertümer südrussischen Fundorts aus dem Besitze des Herrn. — Cassel, 1908.

Надійшла 11.11.2016

H.A. Son, I.H. Sheiko

МЕТАЛЛИЧЕСКИЕ СВЕТИЛЬНИКИ ИЗ ОЛЬВИИ И ТИРЫ

В статье опубликованы металлические светильники из Ольвии и Тире, которые являются уникальными находками на античных памятниках. Представлено четыре тирских и шесть ольвийских изделия разных временных периодов — от VI в. до н. э. — до VI в. н. э. Датирование изделий производилось не только по морфологии формы, но также по найденным аналогиям металлических и глиняных светильников. Представлены как бронзовые, так и свинцовые изделия. Следует отметить, что металлические осветительные приборы служили прототипами для глиняных, более распространенных и дешевых в изготовлении. Наличие более поздних светильников в Ольвии и Тире может быть объяснено как римским присутствием в обозначенном регионе, так и другими факторами. Статью дополняет каталог изделий с описанием, параметрами светильников, а также местом хранения находок.

N.O. Son, I.M. Sheiko

METAL LAMPS FROM OLBIA AND TYRAS

Metal lamps from Olbia and Tyras, unique finds in the ancient settlements, are presented in the article. There are four Tyrian and six Olbian items of different time periods: from the 6th century BC to 6th century AD. The dating of the lamps was performed not only based on their morphology, but also on found analogies made of metal and clay. Bronze and lead lamps are presented. It should be noted that the metal lighting devices served as prototypes for the clay ones, the more common and cheaper in manufacturing. The occurrence of the later examples of lamps in Olbia and Tyras can be explained by the Roman presence in the designated region and by other factors. The article complements the catalogue with detailed description, lamps parameters, as well as storing places of the finds.

В.М. Хардаєв

ПРИКРАСИ ГОТСЬКОГО ЖІНОЧОГО КОСТЮМА VI—VII ст. (невідомі артефакти)

Уперше публікуються традиційні прикраси готського жіночого костюма доби раннього середньовіччя VI—VII ст. з колекції Національного музею історії України.

К л ю ч о в і с л о в а: Крим, готи, деталі костюма, раннє середньовіччя, VI—VII ст.

У колекції Музею історичних коштовностей України — філії Національного музею історії України (НМІУ), серед археологічних пам'яток ювелірного мистецтва раннього середньовіччя

зберігаються дуже цікаві золоті та срібні прикраси з жіночих готських поховань. Вони походять з тих регіонів Криму, де мешкали германські племена в VI—VII ст.: на південному березі, у Південно-Західному Криму та Керченському півострові. Ці яскраві вишукані ювелірні ви-

© В.М. ХАРДАЄВ, 2016