

ПІЗНЬОСЕРЕДНЬОВІЧНА НАКЛАДКА ІЗ ЗОБРАЖЕННЯМ ДРАКОНА З РОЗКОПОК 1936 р. НА СТАРОКІЇВСЬКІЙ ГОРІ

Публікацію присвячено виготовленій з кольорового металу цікавій знахідці, знайденій на Старокиївській горі неподалік Десятинної церкви — пізньосередньовічній литій накладці із зображенням міфічної істоти. Проведено атрибуцію, встановлено дату побутування та поширення, а також зроблено припущення щодо місця виготовлення предмету.

К л ю ч о в і с л о в а: накладка, фурнітура, Старокиївська гора, Десятинна церква, Новгород.

У фондах Національного музею історії України зберігається оригінальна накладка з кольорового металу із рельєфним зображенням міфічної істоти (Інв. № В8/5618, розміри 22 × 21 × 3,0 мм) (рис. 1, 1). Предмет являє собою пластичний п'ятикутний литий виріб із трьома штативами для кріплення на звороті. Накладку було знайдено у 1936 р. Т.М. Мовчанівським під час археологічних досліджень території колишньої Художньої школи (тепер територія НМІУ) неподалік Десятинної церкви в Києві по вул. Володимирській, 2 (Ячменьов, Мовчанівський 1936, с. 57—60). Її було передано і записано до колекційного списку музею лише впродовж 1945—1948 р. На жаль, на сьогодні, через втрату більшої частини документації і недостатньої інформації в польових щоденниках, не можливо встановити співвідношення накладки з конкретними об'єктами або з точними ділянками дослідженої території. Отже, для встановлення правильної дати побутування предмету потрібно залучати аналогічні вироби з інших регіонів та супровідний комплекс знахідок із культурних нашарувань.

Система кріплення і форма подібних накладок наближені до деталей поясного набору, фурнітури для одягу, предметів інтер'єру тощо. Оскільки стан збереженості виробів зі шкіри, дерева чи тканини, серед більшості археологічних знахідок, особливо з території Середнього Подніпров'я, неодноразово підкреслювалася вченими як незадовільний (Археологія... 1986, с. 439; Древня... 1997, с. 46—48; Петрашенко 2005, с. 124—125; Сергеева 2011, с. 70), то виникає питання про функціональне застосування предмета.

Орнаментация накладки представлена зображенням дракона, де хвіст і частина голови є

завершенням лівого верхнього краю накладки. Міфічна істота стоїть на трьох лапах, а четверта — піднята догори, демонструючи рух. Хвіст дракона піднятий догори і примикає до шиї, на якій простежуються гребінцеві виступи. Око істоти широко розплющене, а голова направлена праворуч, з відкритими, дещо завернутими щелепами. Кінцівки тварини та хвіст мають криноподібні завершення. Зображення дракона займає приблизно 60 % площі виробу, решта — це розміщені в один ряд крини, що повторюються. Вся орнаментация вміщена в невеликий бортик, який йде вздовж краю накладки.

Подібна накладка, але відлита в дзеркальному відображенні, була знайдена під час досліджень у м. Дубно Рівненської обл. у 2007 р. у культурному шарі XVI—XVIII ст. (рис. 1, 2) Розкоп розміщувався на розі вул. Данила Галицького та Кирила і Мефодія. На цій ділянці культурні шари слов'яно-руської та литовсько-польської доби були перекриті потужними нашаруваннями XIX—XX ст. (Прищеп, Чекуров, Ткач 2007, с. 284, рис. 6, б).

Ще одна, наближена до накладки з НМІУ, знахідка походить з Твері, залягала в культурних нашаруваннях XIV—XVI ст. Але зображення дракона з тверської знахідки займає всю площу виробу (рис. 1, 3) (Травкин, Хухарев 1999, с. 139—143).

Подібні музейні та аналогічні до дубнівської накладки прикрашають одну з шкіряних поясних сумок, яку було знайдено в Новгороді (рис. 1, 4) (Кубло 1992, с. 11—14). Накладки з драконом розміщувалися попарно на клапані, мали дзеркально-симетричне зображення, різні розміри. Більші (2,0 × 2,0 см) — розташовувалися по боках у верхній частині клапана. У той же час, менші (1,0 × 1,0 см) — були розміщені в нижній частині біля замка. Серед ін-



Рис. 1. Пізньосередньовічні литі накладки із зображенням дракона: 1 — фото та промальовка накладки Інв. № В8/5618 з фондів НМІУ; 2 — знахідка із культурного шару XVI—XVIII ст. з м. Дубно у 2007 р. (за Б.А. Прищепю); 3 — Накладка XIV—XVI ст. з Твері (за П.М. Травкіним); 4 — сумка-калита, випадкова знахідка з Новгород (за Т.С. Матехіною), фото з фондів Новгородського історичного музею-заповідника (Інв. № НГМ КП 37669/1); 5 — фото бронзового замка з Туворова горища Ізборська (за В.В. Седовим); 6 — фото бронзової пластини, що закриває лунину замка з Пскова (за В.В. Седовим)

шого декору сумки варто відзначити схожі за художнім стилем наступні складові — личину замка і пластину, що закривала отвір для ключа. Вказані вироби мали аналогічні за стилем зображення пари драконів і такий же криноподібний орнамент.

Також сумка була прикрашена іншими накладками, які кріпилися з боків (парні) і у центрі (не парні). Зооморфні зображення пташок на ніжці і без, а також антропоморфна накладка були розташовані на клапані. Петля прикра-

шена накладками у вигляді п'ятипелюсткових квіток і восьмикутною бляшкою з вміщеною в центр восьмипелюстковою розеткою в центрі.

Сумка — ідеальна за ступенем збереження, унікальна випадкова знахідка з південної окраїни Славенського кінця, що зберігаються у фондах Новгородського історичного музею-заповідника (Інв. № НГМ КП 37669/1). А.В. Курбатов називає подібні сумки «калітою» і відносить до VI групи. Вказана група — це досить великі сумки з клапаном, з одним чи

декількома відділеннями, які носилися на поясі (Курбатов 2012, с. 32—33). Всередині сумки містилося три відділення і таємна кишенька, всі зі своїми клапанами. Стінки відділень і клапани зшиті із парних деталей, складених один з одним бахтармою. Дно сумки викроєне окремо. У верхній частині сумки, над клапаном, передбачена широка петля, в яку протягувався поясний ремінь (Варфоломеева 1997, с. 109—110, рис. 2, 4).

Заповнення сумки детально описане П.Г. Гайдуковим і розглядається вченим як грошово-речовий скарб. Дослідник згадує бронзовий виріб у вигляді подвійного пустотілого циліндра різної довжини і діаметра, а також пустотілий свинцевий бочкоподібний предмет. Висловлено припущення, щодо приналежності останнього до писемного дорожнього інвентарю. У тонкому й продовгастому циліндрі, найімовірніше, могли зберігати перо, а в іншому — чорнильні рідини. Предмет у вигляді бочечки міг слугувати чорнильницею. Вищеперераховані речі були складені разом в одному із відділень сумки. У наступних двох відді-



Рис. 2. Зображення середньовічних купців та способи кріплення сумок на поясі: 1 — за Радзивилівським літописом; 2 — за Т.С. Матехіною

леннях лежали монети: в одному — три срібні полушки, а в другому — 43 мідних пула. Проведений аналіз монет дає можливість встановити дату скарбу — не раніше другої половини 1530-х р. (Гайдуков, Коньков 1993, с. 42—45).

Розміри сумки досить значні — 23,3 × 18,2 см, що дозволяє вважати її дорожньою сумкою торговців. Середньовічні купці виконували ті чи інші дипломатичні функції, адже для проведення торговельно-грошових операцій потрібно було знати не лише структуру місце-

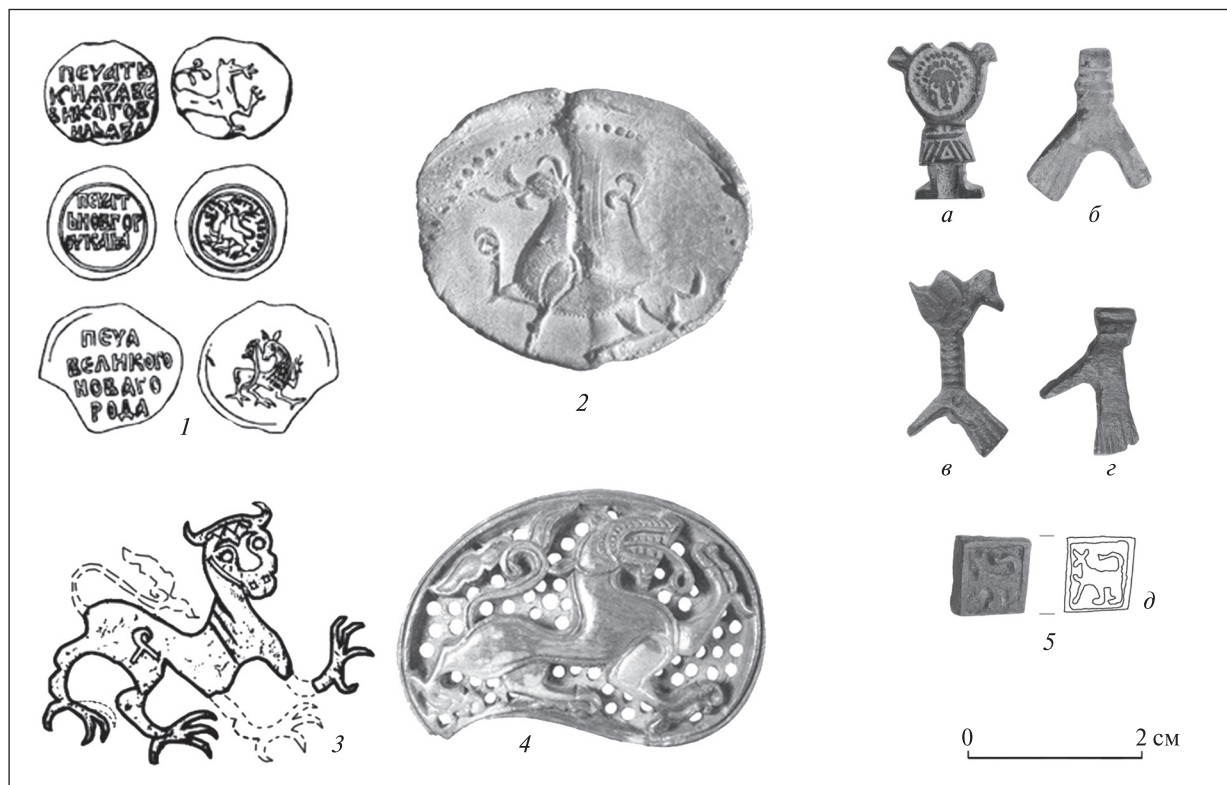


Рис. 3. Ілюстрації міфічних істот на новгородських знахідках кінця XIII—XVI ст. та накладки з ансамблю декоративного оформлення сумки: 1 — вислі печатки свинцеві XIV—XVI ст. з Новгорода (за В.Л. Яніним); 2 — висла печать свинцева новгородського княжого тіуна Єсіфа (за Б.А. Колчіним, В.Л. Яніним); 3 — апликація шкіряна середини XIV—XV ст. (за П.Г. Гайдуковим); 4 — накладка кістяна кінця XIII ст. (за Б.А. Колчіним, В.Л. Яніним); 5 — фото виробів декоративного ансамблю сумки XV—XVII ст., які виявляють поряд з накладками із зображенням дракона, що зберігаються у фондах Новгородського історичного музею-заповідника (а — Інв. № НГМ КП 34232/136; б — Інв. № НГМ 34232/235; в — Інв. № НГМ КП 34232/233; г — Інв. № НГМ КП 34232/176; д — Інв. № НГМ КП 34232/85)

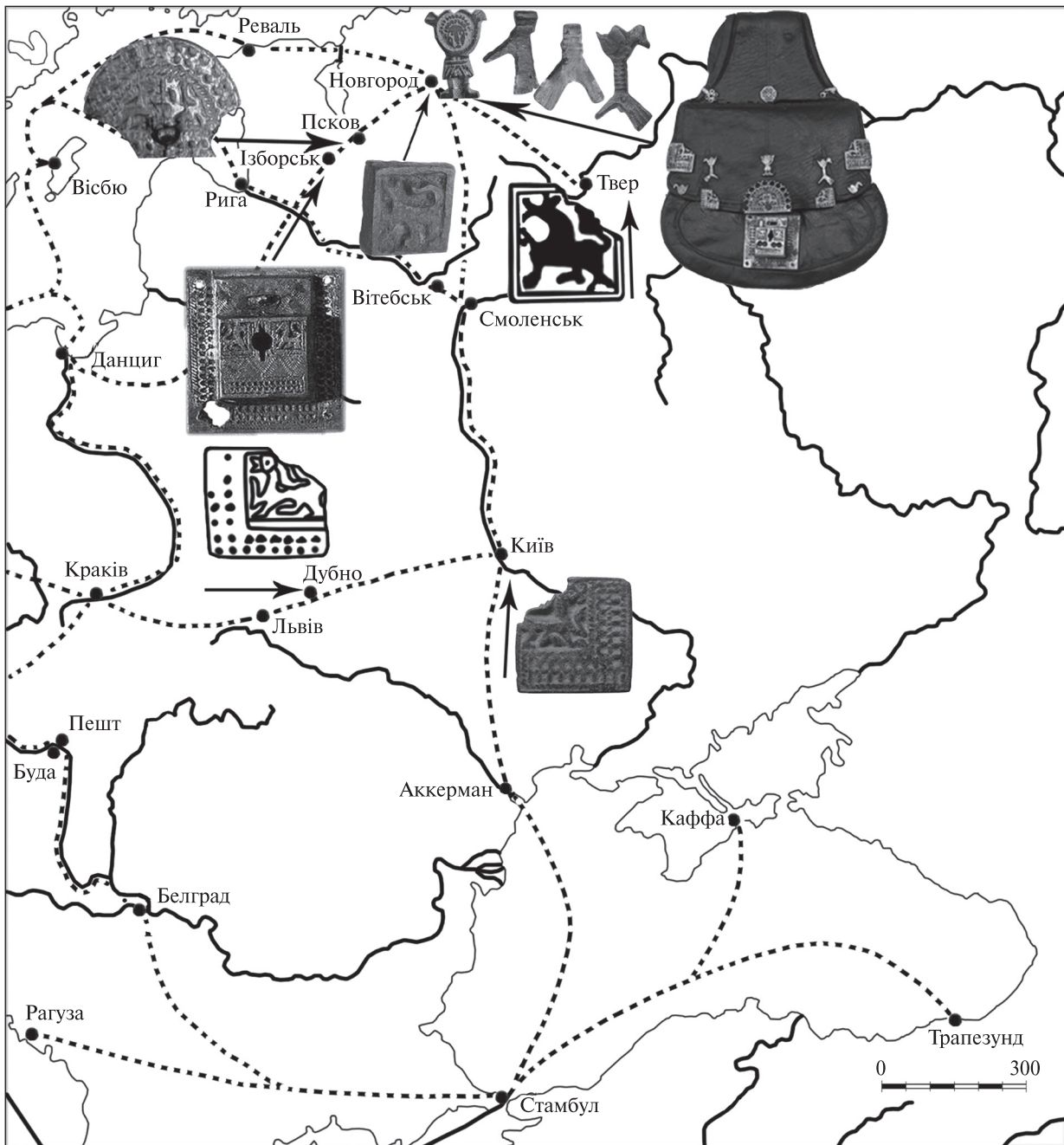


Рис. 4. Європейські торговельні шляхи XIV—XVI ст. (за Г.Г. Кенінгсбергом) та географія знаходження литих накладок та інших деталей з декоративного ансамблю поясних сумок

вого ринку, але й мову місцевого населення, мати хист до ведення переговорів тощо. До наших часів дійшли зображення середньовічних купців другої половини XV — першої половини XVI ст. з однією великою сумкою на поясі (рис. 2) (Варфоломеева 1997, с. 112, рис. 3, 3; Радзивилловская..., с. 477).

У роботі з археологічних досліджень Псковської землі В. Седов публікує бронзовий замок і пластину, прикрашену парними зображеннями тварин, як функціональні складові скриньки і датує XIII ст. (рис. 1, 5, 6) (Седов 1998).

Хоча вже в пізнішій, узагальнювальній монографії вченого з історії та археології стародавнього Ізборська їх серед матеріалів ремісників не згадано (Седов 2007). Художнє оформлення лучини замка з Туворового городища і пластини з Пскова аналогічна до тих, що розміщені на поясній сумці з Новгороду. Відповідно, ці знахідки можна прирівняти до предметів, що мають спільний художній стиль з накладками із зображенням дракона.

В особливостях орнаменталістики перерахованих литих накладок з драконом, на нашу дум-

ку, закладений певний геральдичний підтекст, пов'язаний з давнім Новгородом. Це підтверджується стилістично наближеними зображеннями міфічних істот з новгородських свинцевих печаток XIV—XVI ст., залишками знайденої нашивної шкіряної аплікації та кістяних виробів тощо (рис. 3, 1—4) (Янин 1962, рис. 14, рис. 15; Колчин, Янин, Ямщиков 1985, с. 40, рис. 42, с. 83, рис. 156; Гайдуков 1992, с. 161, 233). Також трапляються поодинокі знахідки литих одно- та двошрифтових зооморфних і антропоморфних накладок з культурних нашарувань XV—XVII ст., які належать до допоміжного декору сумок-калит (рис. 3, 5). Відповідно, вказаний сюжет був не чужий володарю поясної сумки, декорованої бронзовими накладками, зокрема, і давній новгородській громаді, в цілому, що дозволяє припустити місцеве виробництво перерахованих виробів. Також, особливості крою калити мають певні регіональні відмінності підкреслені дослідниками. Так, наприклад, постійною рисою міського костюму західноєвропейських міст першої половини XV—XVI ст. були мішкоподібні сумки на металевих рамках, які в Новгороді не знайдені (Варфоломеева 1997, с. 105—111).

Зображення на пізньосередньовічних привісках, печатках, монетах і накладках XIV—XVI ст. є лише яскравим прикладом живучості популярних образів, взаємовпливів та численних запозичень із давньоруського мистецтва XI—XIII ст. (Богусевич 1961, с. 76—91; Никольская 1972, с. 158—170; Седова 1981, с. 162—165; Колчин, Янин, Ямщиков 1985, с. 83—86; Пів-

денноруське село 1997, с. 49; Древняя Русь 1997, с. 207—215; Рябцева 2005, с. 257). Працюючи над новою ливарною формою, майстер щоразу тримав перед собою виріб, який копіював, добре розуміючи значення композиції (Сарачева 2003, с. 112). Поява ж подібних образів на речах широкого вжитку вказує на те, що в християнському мистецтві одночасно з апокаліптичними та змієборчими уявленнями залишалися апотропеїчні функції (Орлов 1973, с. 93).

Таким чином, можемо констатувати, що накладка із зображенням дракона, яка зберігається у фондах НМІУ, належить до декоративного ансамблю шкіряної сумки-калити. На підставі наведеного вище нумізматичного матеріалу, а також аналогічних знахідок з культурних нашарувань перерахованих пам'яток, датується другою половиною XV — серединою XVI ст. Власником калити міг бути фінансово забезпечений мешканець Новгорода: тисяцький, посадник, боярин, чи представник гільдії купців. До Києва, імовірно, декорована сумка потрапила як товар, чи особиста річ купця, дипломата, паломника тощо. Географія поширення згаданих накладок у Східній Європі вкладається у систему відомих пізньосередньовічних торгових шляхів (рис. 4) (Кеннінгсберг 2001, с. 287). Разом з тим, варто продовжити дослідження з розширення джерельної бази вказаних накладок й інших деталей фурнітури шкіряних сумок, що дозволить чіткіше деталізувати художні елементи оформлення самих сумок-калит.

Археология Украинской ССР. — К., 1986. — Т. 3.

Богусевич В.А. Зображення Сімаргла в Давньоруському мистецтві // Археология. — 1961. — 12. — С. 76—91.

Варфоломеева Т.С. Средневековые кожаные кошельки // Новгород и новгородская земля. — Новгород, 1997. — Вып. 11. — С. 105—114.

Гайдуков П.Г. Славенский конец Средневекового Новгорода. Нутный раскоп. — М., 1992.

Гайдуков П.Г., Коньков Ю.П. Славенский клад русских монет конца XV — начала XVI вв. // Всероссийская нумизматическая конференция: Тез. док. и сообщ. — Вологда, 1993. — С. 42—45.

Древняя Русь. Быт и Культура. — М., 1997.

Кеннінгсберг Г.Г. Средневековая Европа 400—1500 гг. — М., 2001.

Колчин Б.А., Янин В.Л., Ямщиков С.В. Древний Новгород: прикладное искусство и археология. — М., 1985.

Кубло Э.К. Коллекции случайных находок // Музеи России. — 1992. — № 1. — С. 11—14.

Курбатов А.В. Кожаное ремесло в Средневековой России. Автореф. дис. ... док. истор. наук. — СПб, 2012.

Никольская Т.Н. К истории географии земли вятичей // СА. — 1972. — Вып. 4. — С. 158—170.

Орлов Р.С. Зображення звірів на візантійських пряжках X ст. // Археология УРСР. — К., 1973. — Вып. 11. — С. 86—93.

Петрашенко В.А. Древнерусское село. — К., 2005.

Південноруське село. — К., 1997.

Прищепя Б.А., Чекурков В.В., Ткач В.В. Продовження дослідження середньовічного Дубно // АДУ 2006—2007. — К., 2007. — С. 282—284.

- Радзивилловская летопись*. Миниатюры. — Режим доступа: <http://radzivilovskaya-letopis.ru>
- Рябцева С.С.* Древнерусский ювелирный убор. — СПб, 2005.
- Сарачева Т.Г.* Древнерусские привески с изображением зверя // РА. — 2003. — Вып. 4. — С. 102—115.
- Седов В.В.* Древний Изборск // Древний Псков: история, искусство, археология. Новые исследования. — М., 1998.
- Седов В.В.* Изборск в раннем средневековье. — М., 2007.
- Седова М.Ю.* Ювелирные изделия Древнего Новгорода X—XV вв. — М., 1981.
- Сергеева М.С.* Косторізна справа у Стародавньому Києві. — К., 2011.
- Травкин П.Н., Хухарев В.В.* Печать-матрица из Плеса // Тверь, тверская земля и сопредельные территории в эпоху средневековья. — Тверь, 1999. — Вып. 3. — С. 139—143.
- Янин В.Л.* Новгородские посадники. — М., 1962.
- Янин В.Л.* Актовые печати Древней Руси. — М., 1970.
- Ячменьов М., Мовчанівський Т.* Нові археологічні розкопки у Києві // Соціалістичний Київ. — К., 1936. — С. 57—60.

Надійшла 09.10.2016

М.С. Осипенко

ПОЗДНЕСРЕДНЕВЕКОВАЯ НАКЛАДКА С ИЗОБРАЖЕНИЕМ ДРАКОНА ИЗ РАСКОПОК 1936 г. НА СТАРОКИЕВСКОЙ ГОРЕ

На сегодняшний день утрачено большую часть документации по исследованиям Старокиевской горы и окрестной территории в первой половине XX в. Это усложняет работу с находками, которые еще не вошли в научный оборот. Одна из таких находок — литая бронзовая (?) накладка пятиконечной формы с рельефным изображением мифического существа — дракона.

В ходе работы с изделием установлено, что такой тип находок принадлежит к элементам оформления декоративного ансамбля кожаных сумок-калит, где, зачастую, был представлен попарным изображениям драконов на предметах разной величины — накладки, пластины, лучины замков и др.

В особенностях орнаментации аналогических изделий заложен некий геральдический подтекст, связанный с общиной древнего Новгорода, что подтверждается стилистически похожими изображениями на новгородских вислых свинцовых печатях XIV—XVI вв., металлических и костяных изделиях.

Независимо от окончательной идентификации находки и исходя из географии распространения подобных вещей, видим, что экономическая активность Новгорода на известных торговых путях Восточной Европы проводилась вплоть до второй половины XVI в.

М.С. Osypenko

LATE MEDIAEVAL PLATE WITH DRAGON DEPICTION FROM EXCAVATIONS IN 1936 AT STAROKYIVSKA MOUNTAIN

Today, a great part of documentation concerning the research of Starokyivska mountain and the surrounding areas in the first half of the 20th century are lost. This fact complicates the work with the findings which are not presented to the scientific circles. One of such findings is a casted bronze (?) plate of pentagonal shape with a relief depiction of a mythical creature, namely, a dragon.

During the work with an item, it was ascertained that such type of findings belongs to the elements of design of decoration assemblage on leather bags-*kalytas* and was presented on them by pairwise depictions of dragons on the items of various size: appliques, plates, cover plates of locks, etc.

The ornamentation peculiarities of analogous products contain a certain heraldic implication related to the community of ancient Novgorod, which is ascertained by stylistically similar depictions on hanging lead stamps of the period from the 14th to the 16th centuries, and on products made of metal and bone.

Regardless of final identification of the finding, and coming from the geography of such items' spread, we can see that Novgorod was economically active at the known trade routes in Eastern Europe until the second half of the 16th century.