

Ю.Я. Рассамакін *

МОГИЛЬНИКИ ІГРЕНЬ (ОГРІНЬ) 8 ТА ОЛЕКСАНДРІЯ ДОБИ ЕНЕОЛІТУ: ПРОБЛЕМИ ДАТУВАННЯ ТА КУЛЬТУРНОЇ ПРИНАЛЕЖНОСТІ

Розглядаються дискусійні питання хронології та культурної приналежності двох ґрунтових могильників доби енеоліту — Ігрен 8 та Олександрія.

К л ю ч о в і с л о в а: ранній енеоліт, ґрунтові могильники, скелянська культура, стогівська група пам'яток, випростані поховання, крем'яні ножоподібні пластини.

Вступ

Одними з важливих, але нечисленних об'єктів у вивченні доби енеоліту степової та півдня лісостепової зон Подніпров'я та Лівобережної України можна вважати так звані ґрунтові могильники. Найбільш відомі з них знаходилися в зоні дніпровських порогів, зокрема, на півострові Ігрен 8 та на острові Виноградний (Добровольський 1929; 1930), а також на поселеннях, таких як Деревка II (Телегін 1973, с. 47—48), Молюхів Бугор (Нераденко 2009), Олександрія та Госпітальний Холм¹ (рис. 1). Відомі також і поодинокі поховання, зокрема, Кам'яні Поточки (Гладилин 1960, с. 1—8)². Складність вивчення таких могильників та окремих поховань полягає у визначенні їхньої хронології та культурної приналежності. Це пояснюється або ж відсутністю інвентарю, або ж невизначеністю останнього при його наявності.

Важливу роль відіграють в цьому питанні вже неодноразово обговорювані в літературі могильники енеолітичного часу Ігрен

(Огрін 8 та Олександрія³, зокрема тому, що більшість поховань, на відміну від інших могильників, супроводжувалися специфічними крем'яними знаряддями.

Могильник Ігрен (Огрін) 8

Могильник був розташований на північній частині півострова, на території, яка була позначена під час розвідок у 1932 р., як «Станція 8». На півострові тоді було виявлено 18 археологічних місцезнаходжень (Міллер 1933⁴, с. 6—22; Міллер 1935, с. 163—165) (рис. 2). Історіографія вивчення могильника досить коротка і проблеми виникають після кожного звернення до його матеріалів, як в питаннях хронології, так і у визначенні культурної належності поховань.

М.О. Міллер зробив три розкопи А, В та С і дослідив крім різночасових шарів, ще «до двох десятків поховань різних стадій»⁵ (рис. 3). «Розкоп А площею 17 кв. метри виявив залишки п'яти поховань скорчених, з ритуальними кам'яними спорудами, керамікою гостроденною та гостро-реберною, та жертвними кістками великої рогатої худоби. Розкоп В площею 4 кв. метри виявив поховання на спині з ногами зігнутими вбік. Розкоп С площею 44 кв. метри виявив залишки не менше 12-и поховань. Між ними 2 парних — з жіночого кістяку з дитинячим, одно в «еротичному» стані, одно зігнуте на боку. Одно, пізніше, очевидно християнське» (Міллер 1933, с. 15)⁶. Власне, цим і обмежується опис поховань у звіті. Відсутня і графічна документація, але збереглася загальна фотографія розташування поховань на розкопі С (рис. 4). В публікації М.О. Міллер дав більш детальний опис де-

* РАССАМАКІН Юрій Якович — кандидат історичних наук, старший науковий співробітник відділу енеоліту—бронзи Інституту археології НАН України

¹ Енеолітичні поховання могильника Госпітальний Холм неопубліковані, була представлена лише загальна характеристика та план могильника разом з іншими похованнями різного часу (Ковалева 1984, с. 27—28, рис. 3).

² Мова не йде про поховання та могильники типу Чаплі—Петро-Свистунове—Новоданилівка—Кривий Ріг з добре датованими речами у межах відносної хронології доби раннього енеоліту.

³ Аналіз інших згаданих могильників має бути темою наступних досліджень.

⁴ Текст звіту підписаний М.О. Міллером 5 червня 1933 р.

⁵ Мова йде про поховання від доби неоліту до пізньої бронзи.

⁶ Збережений рукопис оригіналу, з цитати вилучені тільки посилання на таблиці.

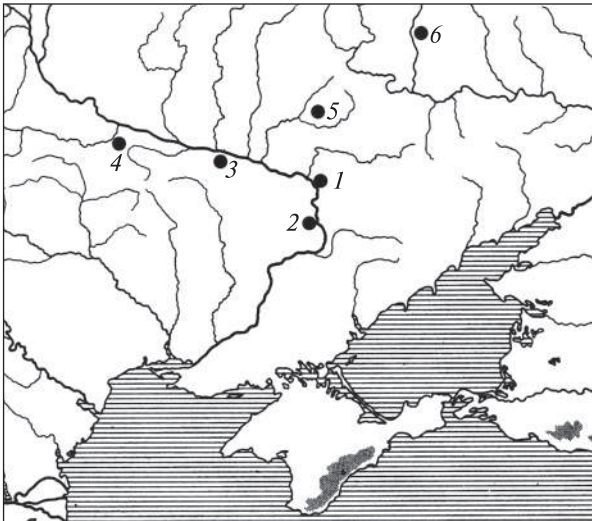


Рис. 1. Карта розповсюдження ґрунтових могильників: 1 — Ігрені 8; 2 — О. Виноградний; 3 — Деревка II; 4 — Молюхів Бугор; 5 — Госпітальний Холм; 6 — Олександрія

яких поховань, а головне, розмістив фотографію парного за його описом поховання жінки та дитини № 7—8, в якому дитячий кістяк супроводжувався трипільським розписним кубком (Миллер 1935, с. 172, рис. 6) (рис. 5). Власне, вивчення цієї фотографії і стало одним з поштовхів для написання даної статті, про що мова піде нижче.

Наступний етап досліджень Ігрені 8 проводив А.В. Добровольський у 1945—1946 рр. За два роки він додав до розкопів М.О. Міллера та розкопів, які були закладені під час німецької окупації у роки Другої світової війни, ще п'ять розкопів D, E, F, G та H (рис. 3), на яких також були виявлені поховання від доби неоліту до пізньої бронзи. В публікації дослідник згадує 13 поховань з розкопок 1945 р., але стисло описує тільки два неолітичні під непорушеним шаром черепашок (Добровольський 1949, с. 251). Вся інша інформація про поховання подана у звіті про розкопки (Добровольський 1946, с. 22—28; 32—33).

У 1974—1976 та 1978 рр. дослідження могильника на Ігрені 8 були продовжені Д.Я. Телегіним (Телегин, Филенко 1982), а завершені у 1986 р. (Telegin 1991, S. 77, Abb. 9)⁷.

Проблеми дослідження могильника, зокрема визначення поховань, які б відносилися до доби енеоліту, неодноразово розглядалися в тому чи іншому варіанті. Наприклад, Д.Я. Телегін, ще до власних розкопок на півострові, як середньостогівські згадує

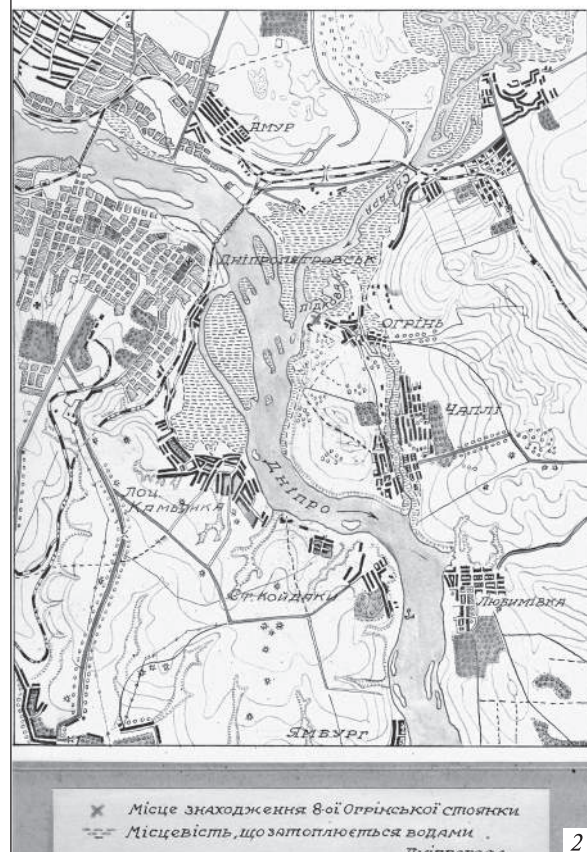
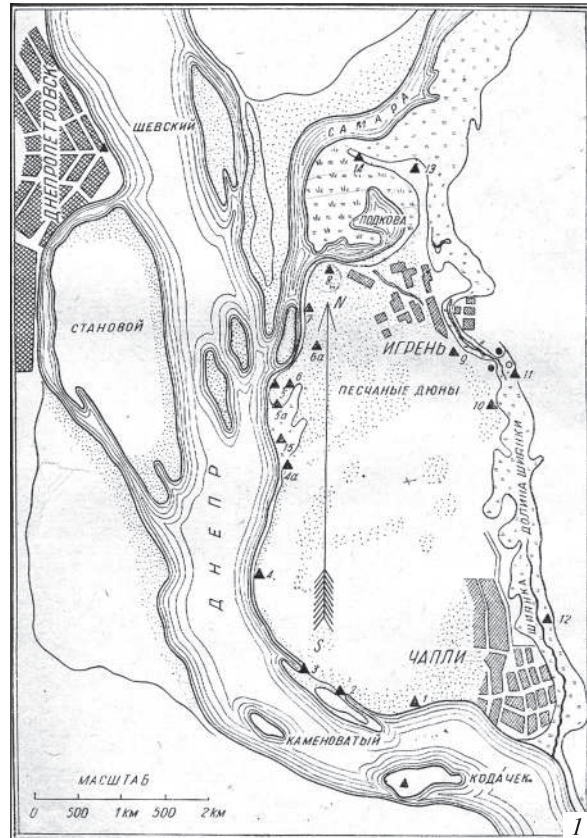


Рис. 2. План півострова Ігрені: 1 — з пам'ятками, знайденими за результатами досліджень у 1932 р. (Миллер 1935, рис. 1); 2 — із зоною затоплення та місцезнаходженням стоянки VIII (Добровольський 1946; 1949, рис. 1)

⁷ До історії дослідження могильника див.: Rassamakin 2004, Teil II, S. 79—82, Taf. 249—257.

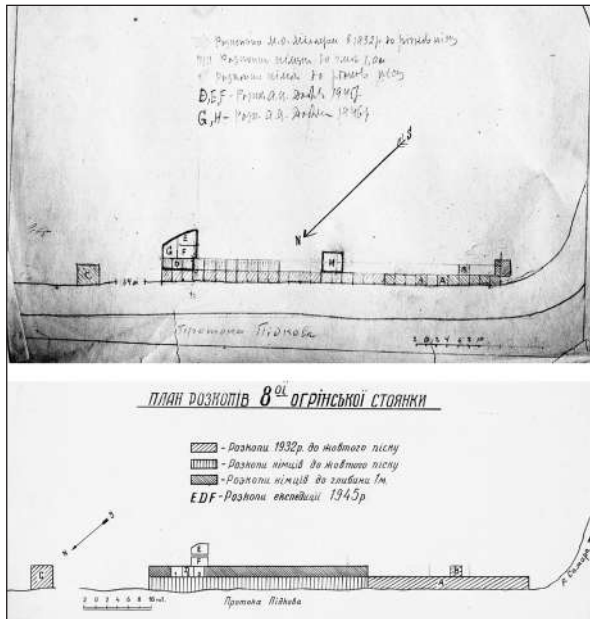


Рис. 3. План розкопок на стоянці Ігрень VIII з 1932 до 1946 р. (Добровольський 1946)



Рис. 4. Загальний вигляд могильника на розкопці С (1932 р.) (фото зі звіту: Міллер 1933)

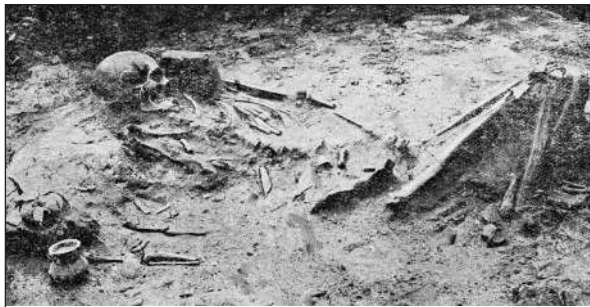


Рис. 5. Поховання 7—8 (1932 р.) (Міллер 1935, рис. 6) та трипільський кубок небелівської локальної групи при дитячому похованні (фото з архіву В.Г. Збеновича)

поховання 7—8 з розкопок М.О. Міллера та поховання 4, 11, 12 з розкопок А.В. Добровольського, але без їхнього опису. При цьому, не зовсім зрозумілим було датування цих



Рис. 6. Збільшений фрагмент могильника на розкопці С з похованнями 7—8

поховань у межах періодизації виділеної ним культури (Телегін 1973, с. 102). У той же час В.М. Даниленко відносив енеолітичні поховання могильника до стогівської фази середньостогівського періоду за розробленою ним періодизацією давньоямної лінії розвитку степового енеоліту. Зокрема, для підтвердження цього він дав опис поховань з інвентарем: поховання 1 та 7—8 з розкопок М.О. Міллера та поховання 1 та 7 з розкопок А.В. Добровольського (Даниленко 1974, с. 74). Але при цьому дослідник наводить деталі обряду, які невідомі з тих джерел, на які він посилається. Зокрема, М.О. Міллер поховання 1, яке супроводжувалося типовим горщиком стогівського типу (рис. 7, 1), на відміну від В.М. Даниленка, не описує як випростане, а лише лежачим на спині, та не

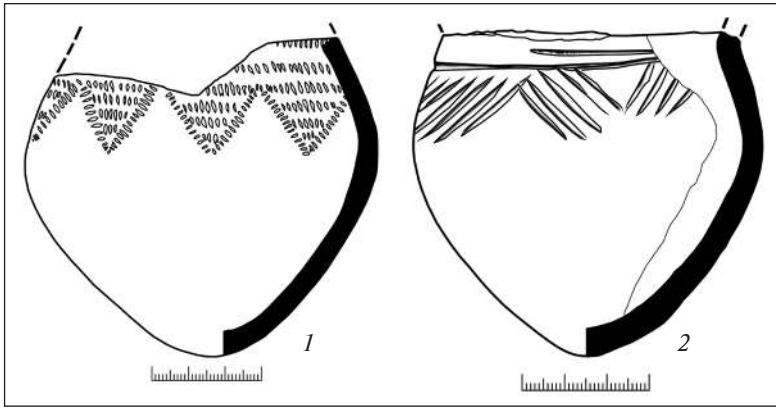


Рис. 7. Горщик стогівського типу з поховання 1, могильника Ігрень 8 з розкопок М.О. Міллера у 1932 р. (1), та горщик з пункту «Ігрень 6» (2) (фонди Національного музею історії України, відповідно, № а/44/1 та а/44/629, рисунки Ю.Я. Рассамакіна)

згадує кам'яну закладку з плит над ним (Міллер 1935, с. 172). Сильно скорчене на лівому боці, з руками, покладеними кистями перед обличчям поховання 1 у кам'яній скрині з розкопок А.В. Добровольського (Добровольський 1946, с. 23—24), скоріш за все, відноситься до доби пізньої бронзи. Незрозуміле також датування частково зруйнованого в нижній частині поховання 7, начебто випроганого та частково заглибленого, за А.В. Добровольським, у шар черепашок (Добровольський 1946, с. 33). В.М. Даниленко, по суті, приписує цьому похованню фрагменти горщиків стогівського типу, нібито знайденими у ґрунті над похованням (Даниленко 1974, с. 74), хоча А.В. Добровольський про це не згадує у звіті. В.М. Даниленко взагалі вважав наявність в могильнику енеолітичних поховань зі стогівським та трипільським посудом не випадковим фактором з огляду на їхню унікальність, і не сумнівався у синхронності цих поховань, датуючи періодом Трипілля В/2 (Даниленко 1974, с. 75).

Д.Я. Телегін, публікуючи 19, на його думку, енеолітичних поховань з 29 ним досліджених у 1970-х рр., відносить без пояснень до енеолітичних ще 8 поховань з розкопок М.О. Міллера, але не називає, які саме з тих 19, досліджених останнім. Згадується лише трипільський горщик з поховання 7—8 (Телегін, Филенко 1982, с. 80). Оминув Д.Я. Телегін увагою і поховання з розкопок А.В. Добровольського, згадуючи, знову ж таки без пояснень, про три енеолітичні з його розкопок (Телегін, Филенко 1982, с. 80). Головну ж увагу дослідник зосередив на публікації 19 енеолітичних поховань з власних розкопок, серед яких два відносив до ямної культури, яка на той час вважалася культурою доби міді. З врахуванням останніх, за підрахунками Д.Я. Телегіна, в могильнику Ігрень 8 було досліджено всього 28 енеолітичних поховань. Крім того були опу-

бліковані невеличкий плоскодонний горщик та трипільська миска з начебто зруйнованих поховань, які були знайдені іншими дослідниками в різні часи при обстеженнях берегової лінії (Телегін, Филенко 1982, с. 80, рис. 1, 1, 2). У публікації було надано характеристику обряду та інвентарю, а сам могильник разом з двома іншими Олександрія та Деревка II був віднесений до могильників олександрійсько-дереївської групи середньостогівської культури, які, на думку Д.Я. Телегіна, відрізнялися від могильників іншого, новоданилівського типу тієї ж культури, з наявними у останніх кам'яними домовинами та численним інвентарем, включаючи вироби з міді (Телегін 1973, с. 108). Таким чином, для даної статті важливо підкреслити, що всі досліджені Д.Я. Телегіном поховання в Ігренському могильнику, виходячи зі складу знахідок, були віднесені дослідником до пізнього другого дереївського періоду розвитку середньостогівської культури (Телегін, Филенко 1982, с. 87). При цьому незрозуміло, чи відносилися до цього ж періоду також і поховання з більш ранніх розкопок, адже Д.Я. Телегін, згадуючи горщик з могильника Ігрень 8, а судячи з усього, саме з поховання 1 з розкопок М.О. Міллера (рис. 7, 1), відносив останній до першого, а олександрійський та дереївський — до другого періоду розвитку середньостогівської культури, за його ж періодизацією (Телегін 1970, с. 19).

У процесі вивчення хронології та просторового розподілу поховань другої поховальної традиції (тобто, на спині, с підігнутими в колінах ногами та різним положенням рук, групи II-A, B та C) впродовж доби енеоліту та переходу до доби ранньої бронзи, автор даної статті запропонував періодизацію Ігренського могильника, а також інших, на той час відомих енеолітичних ґрунтових могильників, виходячи з аналізу супроводжуючого інвентарю. Радіовуглецеві дати на той час були

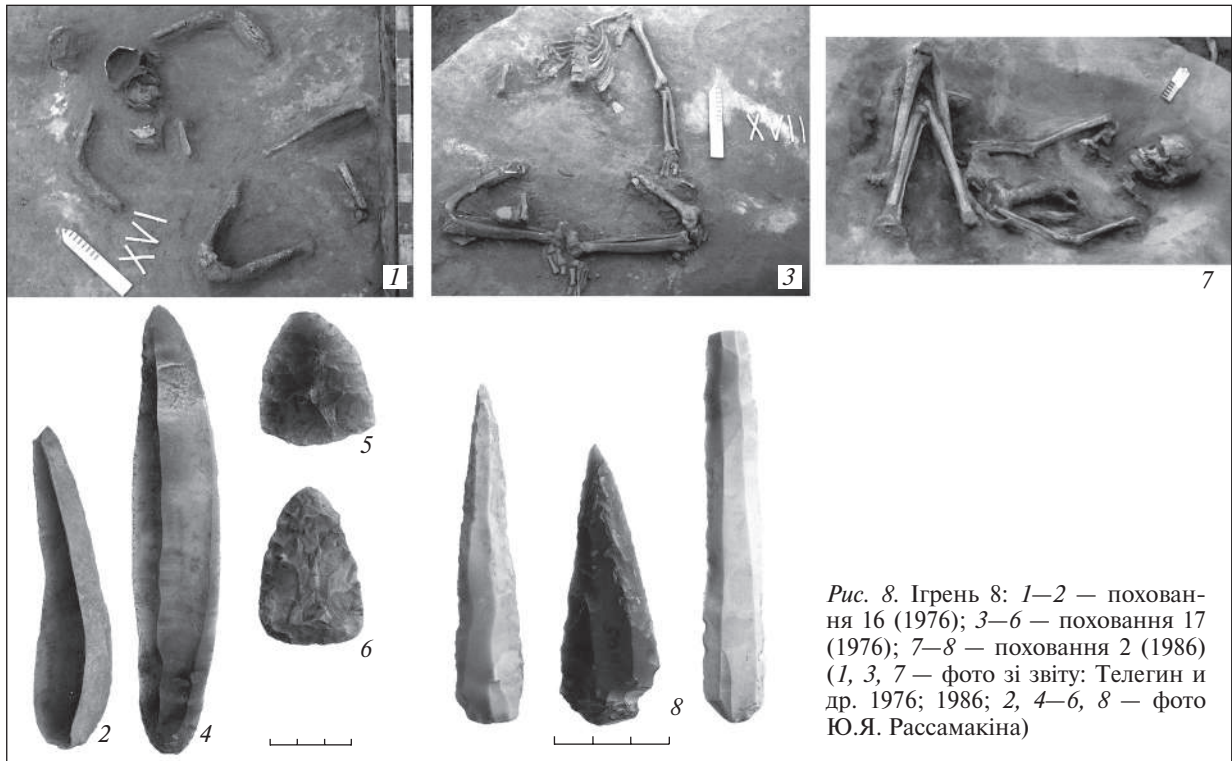


Рис. 8. Ігрень 8: 1–2 — поховання 16 (1976); 3–6 — поховання 17 (1976); 7–8 — поховання 2 (1986) (1, 3, 7 — фото зі звіту: Телегин і др. 1976; 1986; 2, 4–6, 8 — фото Ю.Я. Рассамакіна)

відсутні (Rassamakin 2004, Teil I, S. 151–168, Abb. 117)⁸. Розглядаючи енеолітичні поховання з могильника Ігрень 8, автор зробив спробу хронологічно розділити ці поховання на основі пошуку аналогій інвентарю з них або його відповідності в краще датованих комплексах доби енеоліту. Зокрема, мова йшла про такі знахідки, як довгі пластини-ножі та так звані трикутні «вістря дротиків», трипільська та стогівська кераміка, кістяні прикраси тощо (Rassamakin 2004, Teil I, S. 153–155, Abb. 118). У першу чергу привернули увагу декілька поховань (поховання 16, 17 та 2 з розкопок Д.Я. Телегіна у 1976 та 1986 рр.; поховання 11 з розкопок А.Д. Добровольського), які супроводжувалися довгими пластинами-ножами, а в одному з них (поховання 17) ще й у супроводі так званих вістрів дротиків трикутної форми (рис. 8). Ці типи виробів відомі в поховальних комплексах у складі інших, але краще датованих артефактів, зокрема, виробів з міді доби раннього енеоліту, які знаходили аналогії в культурах блоку Карано-

во VI—Варна—Гумельниця, а також Кукутені А—Трипілля В/І. Важливу роль для побудови періодизації відіграли знахідки трипільського посуду, в першу чергу, з парного біритуально-го поховання 7–8, які давали надійну можливість виділяти наступний після доби раннього енеоліту період розвитку могильника. До пізнього періоду доби енеоліту автор відносив поховання 10 з розкопок Д.Я. Телегіна, яке супроводжувалося специфічними кістяними пронизками, які візуально нагадували пронизки з «випростаних» енеолітичних поховань (Rassamakin 2004, Teil I, S. 153–154; Abb. 114; 118) (рис. 13).

Звичайно, це була не ідеальна схема, з суперечливими моментами (див. нижче), але вона була першою спробою розібратися з хронологією пам'ятки в контексті розвитку другої поховальної традиції доби степового енеоліту, представленій в могильнику в основному похованнями групи II-B (Rassamakin 1999, p. 73, fig. 3, 4; 2004, Teil I, S. 12–15, Abb. 1) (табл. 1), та визначенню культурно-хронологічного співвідношення т. зв. середньостогівських поховань та поховань новоданилівського типу, роз'єднаних на той час Д.Я. Телегіним на різні культурні явища (Телегин 1985; 1990; Telegin 1987; 1991).

Версію культурно-хронологічного поділу поховань могильника запропонувала також Н.С. Котова, отримавши при цьому досить

⁸ Рукопис книги був завершений у січні 1999 р., і не змінювався до його видання у 2004 р. після його перекладу на німецьку мову і редагування (Rassamakin 2004). До появи публікації автором була видана низка статей, присвячених більш детальному розгляду окремих проблем, розглянутих у книзі, в тому числі з публікацією табличного варіанту періодизації поховань в ґрунтових могильниках (Рассамакін, Евдокимов 2001, табл. 1).

сумнівну радіовуглецеву дату для практично не збереженого дитячого поховання 15 (розкопки Д.Я. Телегіна 1976 р.), що супроводжувалося горщиком стогівського типу, прикрашеного характерним гусеничним штампом (рис. 9) (табл. 2, № 1)⁹. Десять поховань (3, 5, 8, 10, 15, 16, 17, а також 2 з розкопок Д.Я. Телегіна у 1970 рр. та 1986 р.; поховання 1 з розкопок М.О. Міллера і 11 з розкопок А.Д. Добровольського) вона віднесла до середньо-стогівської культури доби раннього енеоліту з огляду на її бачення цієї культури (Котова 2005, с. 90–92; 2006, с. 44–46). Ще чотири поховання (біритуальне 7–8 з розкопок М.О. Міллера; 13, можливо, 18, та випростане 1 з розкопок Д.Я. Телегіна 1970 та 1986 р.) Н.С. Котова віднесла до дереївської культури доби середнього енеоліту в її трактуванні останньої (Котова 2005, с. 92).

Повернутися до теми культурно-хронологічного розподілу поховань могильника Ігрень 8 змусили автора кілька обставин: 1 — перегляд описаного М.О. Міллером як парного біритуального поховання 7–8 (1932 р.), у якому дитячий кістяк у випростаному стані супроводжувався трипільським розписним кубком (рис. 5); 2 — у зв'язку з цим перегляд інших «проблемних» пізніх поховань могильника; 3 — поява двох радіовуглецевих дат для поховань 5 та 13 з розкопок Д.Я. Телегіна (табл. 2, № 2, 3).

1. Відносно біритуальності поховання 7–8 сумніви у автора з'явилися під час підготовки статті щодо проблем радіовуглецевого та відносного датування так званих «випростаних» енеолітичних поховань (Рассамакін 2013), після публікації якої автор вирішив знову звернутися до матеріалів М.О. Міллера. На жаль, оригінал фото або негатив цього поховання знайти в архівних джерелах ІА НАНУ не вдалося, і у статті використовується скановане з публікації зображення не найкращої якості (рис. 5) (Міллер 1935, рис. 6). Але це поховання добре видно з іншої позиції на оригінальній архівній фотографії могильника в розкопі С (рис. 4), особливо при його збільшенні (рис. 6). Аналіз сканованих зображень вказує на те, що мова йде про два окремих різночасових поховання — раннього дорослого (поховання 7) та більш пізнього дитячого з трипільським кубком (поховання 8), який стояв біля правого стегна дитини, а його череп знаходив-

⁹ Сумніви в коректності цієї дати вже були висловлені (Рассамакін та ін. 2006, с. 52).

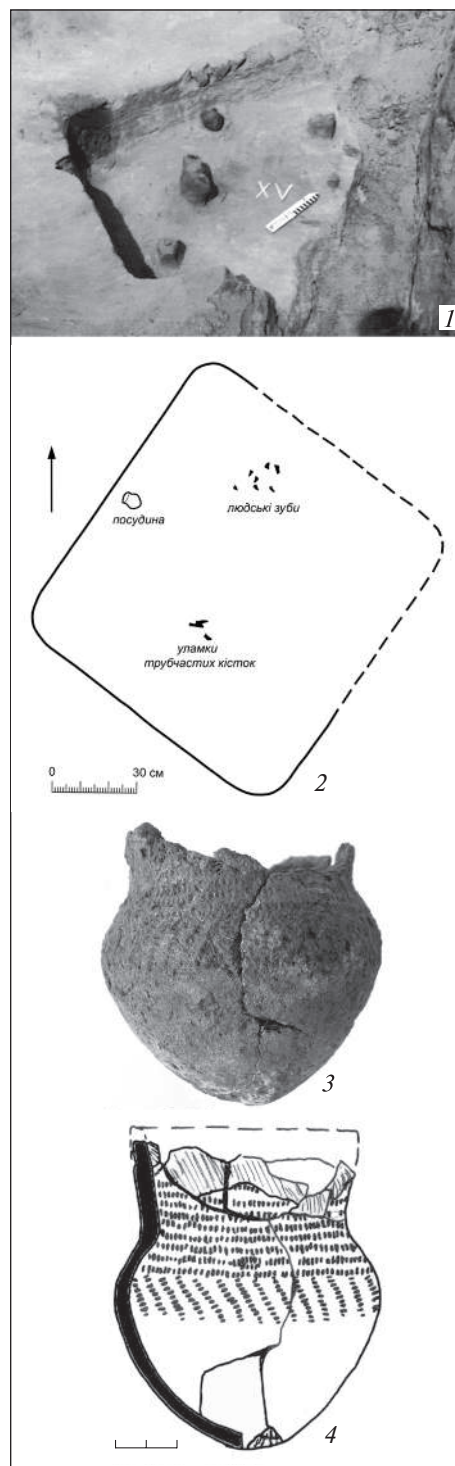


Рис. 9. Ігрень 8, поховання 15 (1976). 1, 2 — за звітом: Телегін і др. 1976 р.; 3–4 — фото та рисунок Ю.Я. Рассамакіна

ся над грудною клітиною. На опублікованому зображенні можна бачити, що дитячий кістяк лежить, по-перше, досить далеко від дорослого, по-друге, має дещо іншу орієнтацію, лежачи під кутом до осі дорослого (рис. 5). Крім того видно, що на відміну від кісток лівої руки дорослого *in situ* з кистю, покладеною на таз,

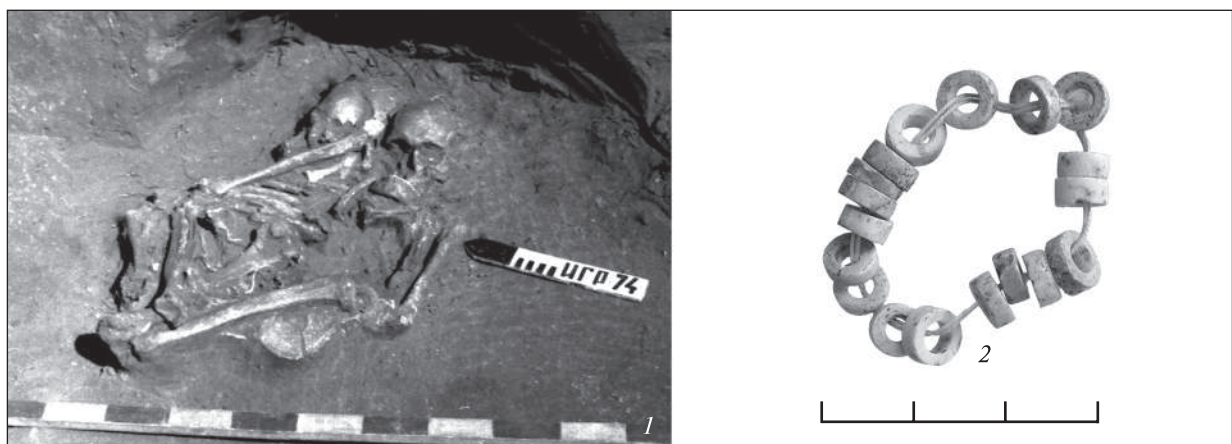
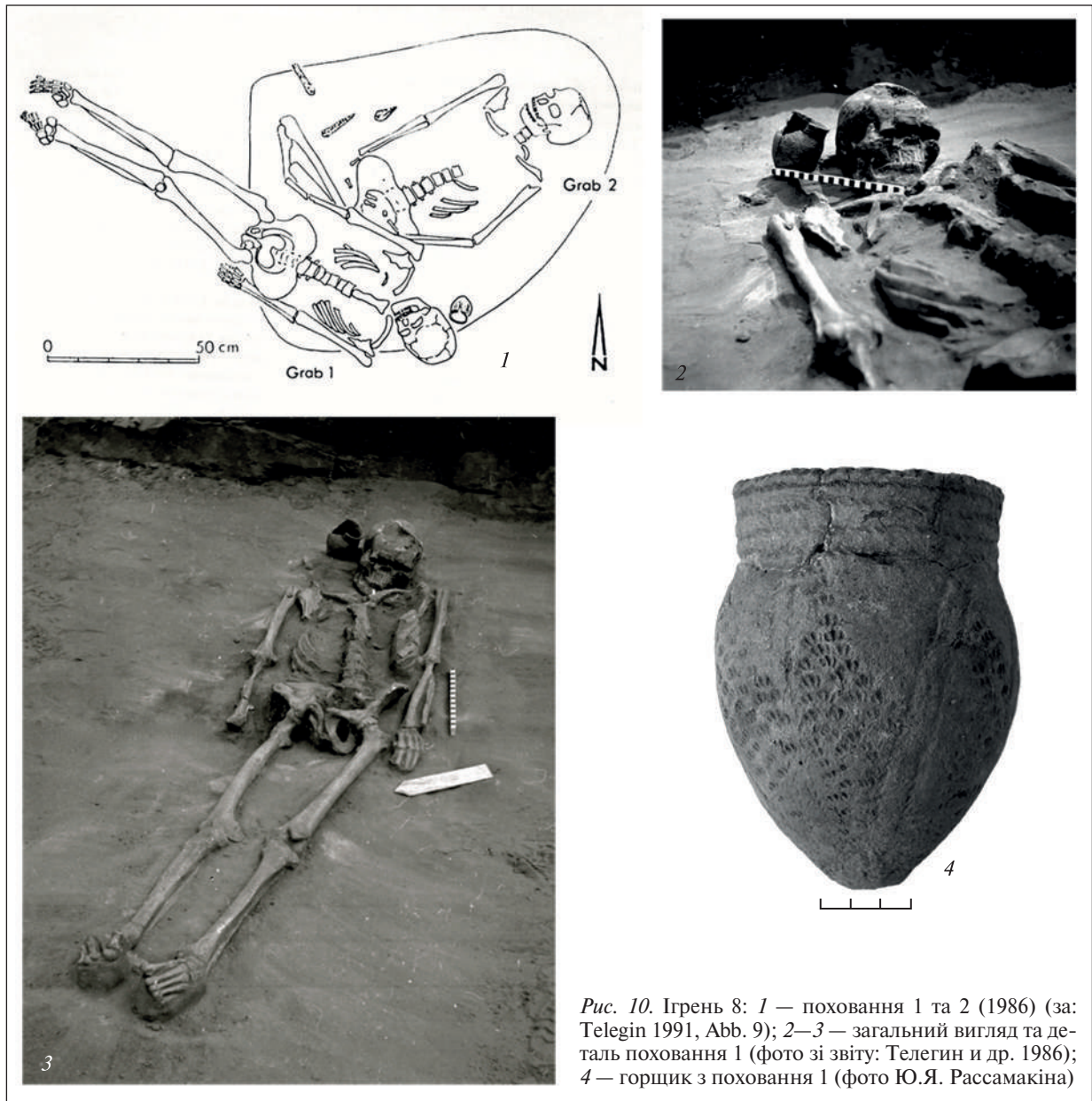
Таблиця 1. Енеолітичні поховання могильника Ігрень 8

№ поховання	Обряд	Глибина (м)	Шар	Орієнтація	Вохра	Інвентар	Примітки
1974—1978							
1	зруйноване	1,65 від верхнього гумусу	пісок	Пд (?)	сліди на кістках		час не визначений
2	IV (розчленоване)	те саме	пісок	?	?		парне (доросле + дитяче)
3	II-B	0,9—1,0	C	Cx-Пн-Cx	пофарбоване	3 крем'яні пластини між плечами	парне, дорослі
5	II-B (сидячі?)	0,85 від верхнього гумусу	C	Cx	пофарбоване	20 кістяні намистин	парне (доросле + дитяче)
8	II-B	0,8	перехід від C до піску	Пн-Зх	під тазом вохриста земля; сліди біля правого плеча	крем'яна пластина у правій руці	доросле
9	зруйноване	0,6	C				час не визначений
10	II-B	0,7 у публікації; 2,15 на кресленні	C	Пн-Cx	сліди на кістках, особливо в області таза	крем'яна пластина між тазом та лівою рукою; 7 кістяні пронизки на лівому зап'ясті	доросле
11	IV (розчленоване)	0,4—0,5 у звіті; 1,25 на кресленні	C, над скупченням мушель	?	?		кам'яна закладка
13	II-B	0,8 у публікації; 2,3 у звіті	пісок	Пн-Зх	густо посипаний	мисочка та крем'яне вістря у заповненні	овальна яма, 1,85 × 1,53 м; доросле
15	? (дрібні ф-ти)	0,95 від верхнього гумусу	пісок (на 0,2 м нижче нижнього гумусу)	Пн-Cx	сліди вохри на дні; вохристе заповнення	горщик	прямокутна яма, 1,14 × 1,05 м; дитяче
16	II-C (напівсидяче)	0,95 у публікації; 2,21 у звіті	C, нижня частина	Пн	вохристий пісок над похованням; сліди вохри на дні, особливо в області грудної клітки	крем'яна пластина на животі	доросле
17	II-C	0,6 у публікації; 1,55 у звіті	?	Пн	?	2 крем'яні «вістря дротиків»	доросле
18	II-A,1 (?)	1,1 у публікації; 2,37 у звіті	C, нижня частина	Пн-Пн-Cx	сліди вохри на кістках, особливо на ребрах	крем'яне знаряддя на пластинчатому відщепі; 2 шматки вохри біля правого плеча	доросле
26	II-C	2,0 у публікації; 1,5 у звіті	?	Cx	?		овальна яма, 1,3 × 1,0 м; дитина
28	II-B (руки на животі)	1,7	C	Пн-Пн-Cx	?		доросле

№ поховання	Обряд	Глибина (м)	Шар	Орієнтація	Вохра	Інвентар	Примітки
29	II-B	1,8 у публікації	C, нижня частина	Пн-Сх	злегка пофарбоване, особливо стопи		підліток
1986							
2	II-B	1,8	при зачистці шару Д,1 — контур ями	Пн-Сх	вохристе заповнення ями; на тазу, біля черепа, на кистях рук інтенсивна підсипка вохри	1 крем'яна пластина біля правої руки і стегна; ще 2 пластини знайдені поряд з похованням	овальна яма, 1,35 × 0,90 м; доросле
1	I	?	на шарі піску	Пд-Сх	не відмічено	горщик на вохристій підсипці, біля черепа	доросле
1946							
2	II-?	1,6—1,7	Д,1, під черепашковим прошарком	Сх	сліди під тазом, ребрами та хребтом	4 крем'яні вістря стріл, 2 випрамлячі древків стріл, три шматочки залізної руди, крем'яна скребачка	доросле
11	II-A,1 або II-B	1,3—1,4	Д,1, у товщі черепашкового прошарку	Сх	не пофарбоване на місці черепа земля сильно насичена вохрою	2 крем'яні ножі: на правій половині тазу (на вохрі) та біля правої плечової кістки на вохрі	доросле
12	II-A,1 або II-B	1,75—1,83	Д,1, у товщі черепашкового прошарку	Пн-Зх	не пофарбоване,		доросле (?)
1932							
1	II-?	?	?	?	?	горщик	?
7	II-B	?	?	?	?		доросле
8	I	?	?	?	?	горщик трипільський	дитяче
3	II-A (?)	?	?	?	?		?
12	II-C (?)	?	?	?	?		?

кістки правої руки відсутні, і є підстави вважати, що вони були зруйновані під час впуску дитячого поховання. Цей висновок підтверджується аналізом розміщення інших поховань у розкопі С, де можна бачити випростані поховання, скоріш за все, енеолітичного часу, які розміщені на тому ж рівні, що й скорчене поховання 7, і навіть дещо вище (рис. 4; 6). Одне з таких знаходилося майже впритул до дитячого поховання 8, і за яким на фото можна побачити тільки дитячий череп останнього. Таким

чином, маємо приклад прямого хронологічного співвідношення двох різнообрядових поховань, де більш пізнім виступає випростане дитяче поховання, відносну дату якого визначає трипільський кубок небелівської локальної групи Буго-Дніпровського межиріччя, яка за останніми даними відноситься до середини (рання фаза) та другої половини (пізня фаза) Трипілья В/П, змінюючи пам'ятки володимирівської групи та передуючи пам'яткам томашівської групи (Рижов 1993; 2007, с. 454—457).



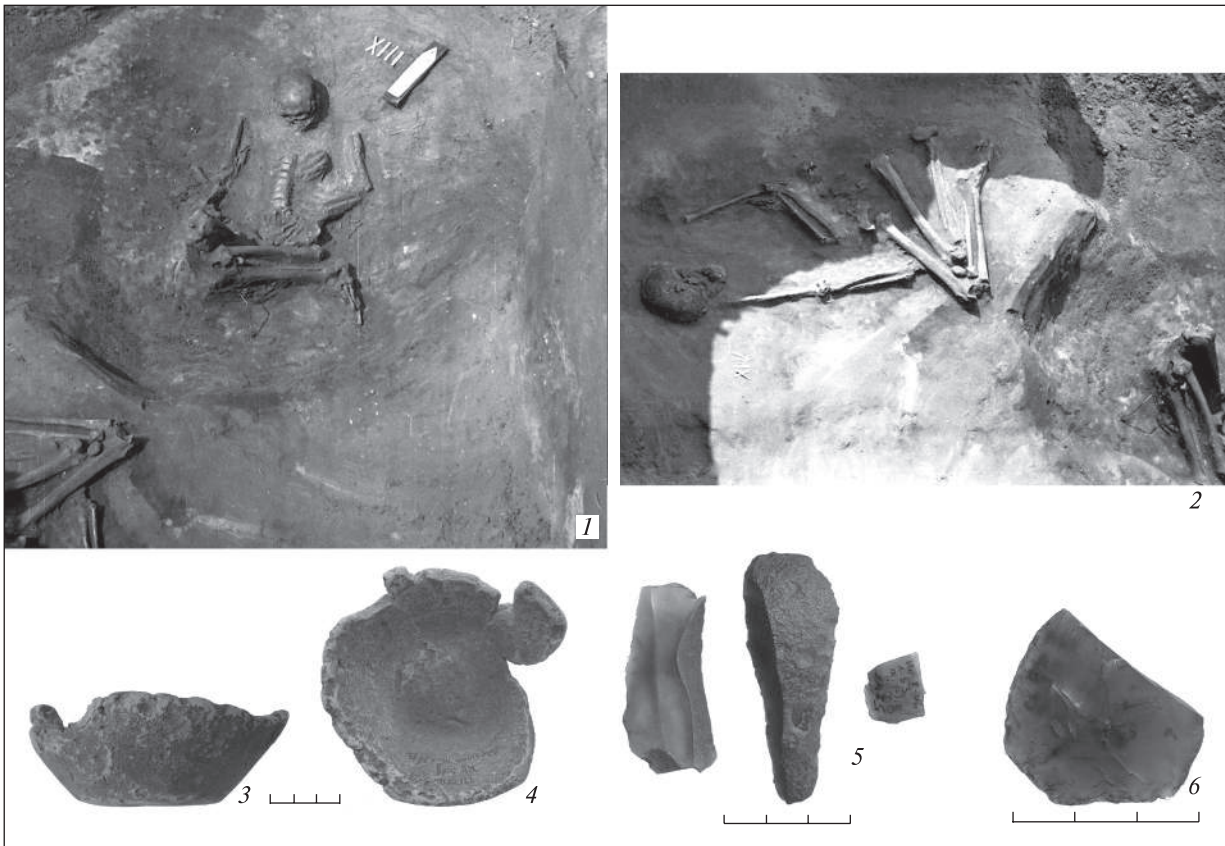


Рис. 12. Ігрень 8: 1 — поховання 13; 2 — поховання 14 (фото зі звіту: Телегин и др. 1976); 3–4 — чашка із заповнення над похованням 13; 5 — крем'яні відщепи із заповнення поховань; 6 — крем'яне вістря дротика із заповнення поховань (фото Ю.Я. Рассмакіна)

Таблиця 2. Радіовуглецеві дати для поховань могильників Ігреньського півострова

№	Пункт	Лабораторний №	Зразок	Дата (BP)	Дата (BC) OxCal 3.10	Джерело
1	Ігрень 8, могильник, поховання 15	Ki-8304	зуб дитини	5745 ± 60	68.2 % probability 4690 (68.2 %) 4530 95.4 % probability 4720 (95.4 %) 4450	Котова 2005, с. 93, табл. 1
2	поховання 5а, можливо, кістяк А, поховання парне	OxA-17541	кістка людини	5390 ± 33	68.2 % probability 4330 (37.0 %) 4280 4270 (31.2 %) 423 95.4 % probability 4340 (78.8 %) 4220 4210 (10.8 %) 4160 4130 (1.9 %) 4110 4100 (3.9 %) 4070	Lillie et al. 2009, p. 562
3	поховання 13	Ki-12560	ф-нт черепа людини	5340 ± 60	68.2 % probability 4260 (37.7 %) 4150 4140 (30.5 %) 4050 95.4 % probability 4330 (78.8 %) 4040	Котова 2013, с. 417, табл. 15
4	Чаплі, енеолітичний могильник, поховання 2а	Ki-11079	кістка людини	5840 ± 90	68.2 % probability 4800 (67.1 %) 4580 4570 (1.1 %) 4560 95.4 % probability 4940 (95.4 %) 4490	Котова 2006, с. 80, табл. 14

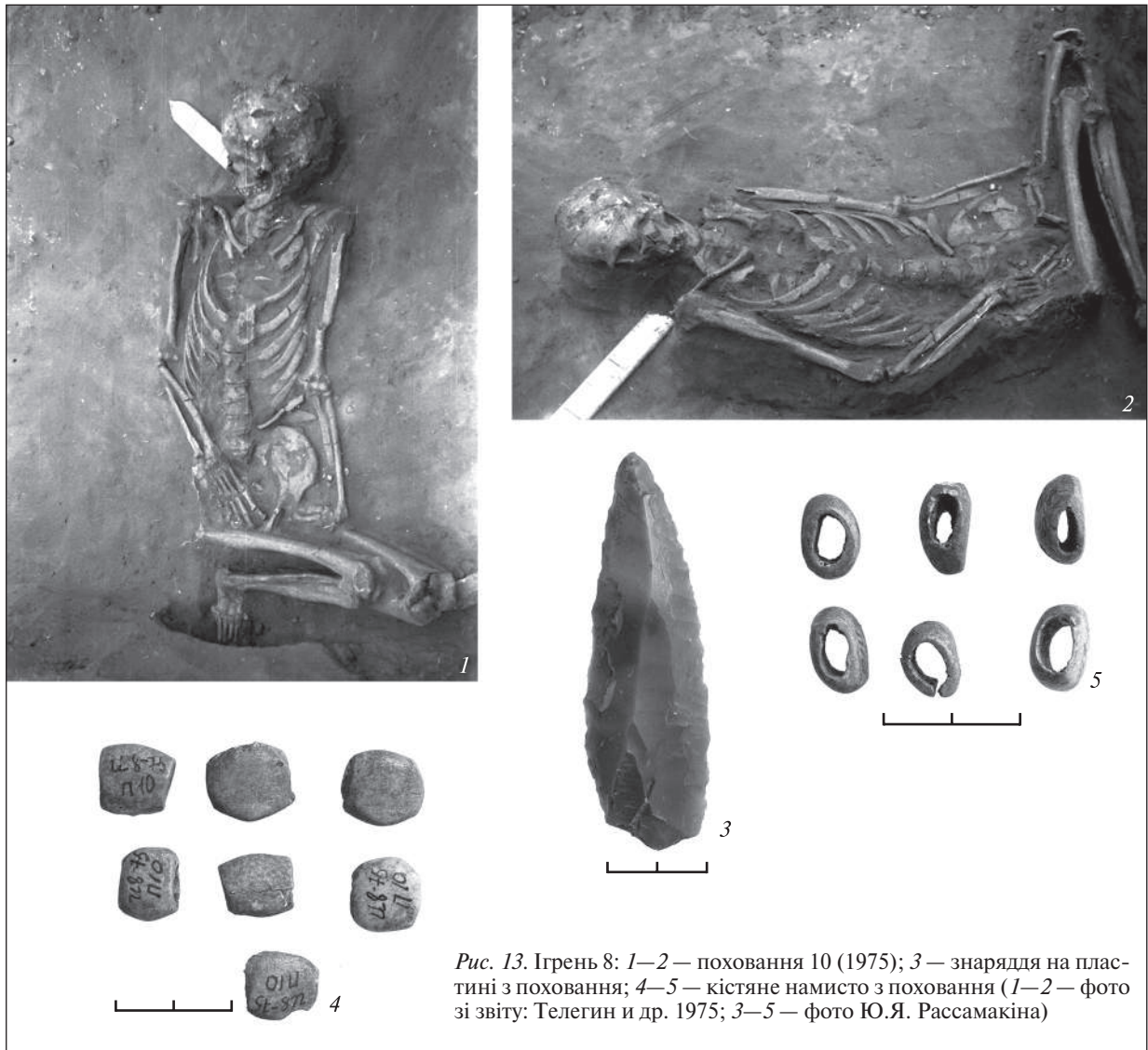


Рис. 13. Ігрень 8: 1–2 — поховання 10 (1975); 3 — знаряддя на пластині з поховання; 4–5 — кістяне намисто з поховання (1–2 — фото зі звіту: Телегин и др. 1975; 3–5 — фото Ю.Я. Рассамакіна)

Ці спостереження підтверджуються аналогічним прямим стратиграфічним співвідношенням поховань 1 та 2 з розкопок Д.Я. Телегіна у 1986 р. (Telegin 1991, S. 77, Abb. 9; Телегин и др. 1986, щоденник розкопок¹⁰) (рис. 8, 7–8; 10).

2. Новий погляд на ситуацію з поховання 7–8 призвів до перегляду раніше запропонованої автором періодизації інших поховань могильника, тим більше, що були опубліковані близькі між собою радіовуглецеві дати для поховання 5 та 13 з розкопок Д.Я. Телегіна, які були відсутні при розробці хронологічної схеми автора, а у вище наведеній схемі Н.С. Котової були віднесені до різного часу та різних культур (табл. 2, № 2, 3). Обидва поховання можна віднести згід-

но обряду та датування до ранньоенеолітичних (Rassamakin 2011, p. 81–85)¹¹. Зокрема, парне поховання 5 супроводжувалося намистом з 20 кістяних кільцевидних пронизок, діаметром 0,6 см, товщиною 0,2–0,3 см (рис. 11, 1, 2), які дуже нагадують мідні намиста з ранньоенеолітичних поховань, зокрема, з поховань 1 та 2 у могильнику в м. Кривий Ріг (Рассамакін, Будніков 1993, с. 128–131, рис. 3, 2; 5, 8).

Поховання 13 (рис. 12, 1) має певні суперечливі моменти з огляду на архівні дані. Спочатку воно було позначене як поховання 14, яке частково було перекрите похованням 13 доби ранньої бронзи, очевидно, ямної культури (рис. 12, 2). Потім нумерація була змінена, поховання 13 перейменовано на номер 14, відповідно, енеолітичне поховання 14 отримало номер 13. При

¹⁰ Опис поховань був наданий тільки у щоденнику. Креслення поховань у звіті відсутні, але представлені фотонегативи обох поховань (Телегин и др. 1986). Пізніше креслення обох поховань та інвентар були опубліковані автором розкопок як середньостогівські (Telegin 1991, Abb. 9).

¹¹ Дата для поховання 13 була опублікована пізніше (Котова 2013, табл. 15), без урахування вже опублікованої дати для поховання 5 (Lillie et al. 2009, p. 262).

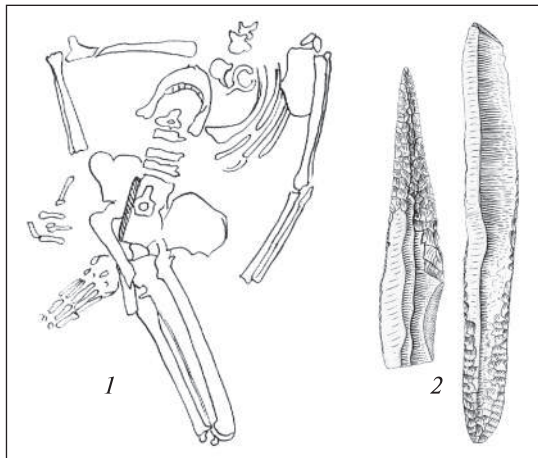


Рис. 14. Ігрень 8: 1 — поховання 11/1946; 2 — знаряддя на пластинах з кременю з поховання (за: Добровольський 1946)

цьому, всі знахідки при похованнях та в заповненні над ними за шифрами приписані похованню 13. Але в альбомі ілюстрацій до звіту, як і у щоденнику використана ще первинна нумерація (Телегин і др. 1976, Альбом, рис. 23). Тому є складності в ідентифікації знахідок, до яких належать три відщепи з кременю (рис. 12, 5), вістря дротика з кременю з обламаною верхівкою (рис. 12, 6) та фрагментована невелика керамічна чашка (рис. 12, 3–4)¹². У звіті зазначено, що біля лівого плеча поховання доби ранньої бронзи лежала груба первинна пластина з кіркою та несистематичним ретушуванням по краю, яка могла потрапити з іншого шару стоянки¹³. За тазом того ж поховання знаходився уламок крем'яного вістря двобічнообробленого дротика (Телегин і др. 1976, с. 36). Можливо, це вже вище згаданий уламок вістря (рис. 12, 6), але на ньому відсутній інвентарний номер, і перевірити це важко. Він однозначно не може відноситися до інвентарю поховання, так як датується добою раннього енеоліту, нагадує добре відомі так звані трикутні вістря дротиків у комплексах ранньоеолітичних поховань, але має досить специфічну п'ятикутну форму за рахунок бокових виступів, з прямою основою. Його реконструйована висота становить 4,0 см, ширина в бокових виступах 3,3 см, ширина основи 2,0 см¹⁴.

¹² У публікації вироби з кременю не згадані, але два з них позначені на кресленні поховання 14 доби ранньої бронзи, так само, як і у звіті: Телегин, Филенко 1982, с. 86, рис. 3, 7.

¹³ Очевидно, саме її малюнок поданий в альбомі звіту, але як дротик (Телегин і др. 1976, Альбом, рис. 23).

¹⁴ Схоже за формою вістря походить зі стоянки Кічкас IX (Середній Стіг II), з відповідними розмірами 3,5 ×

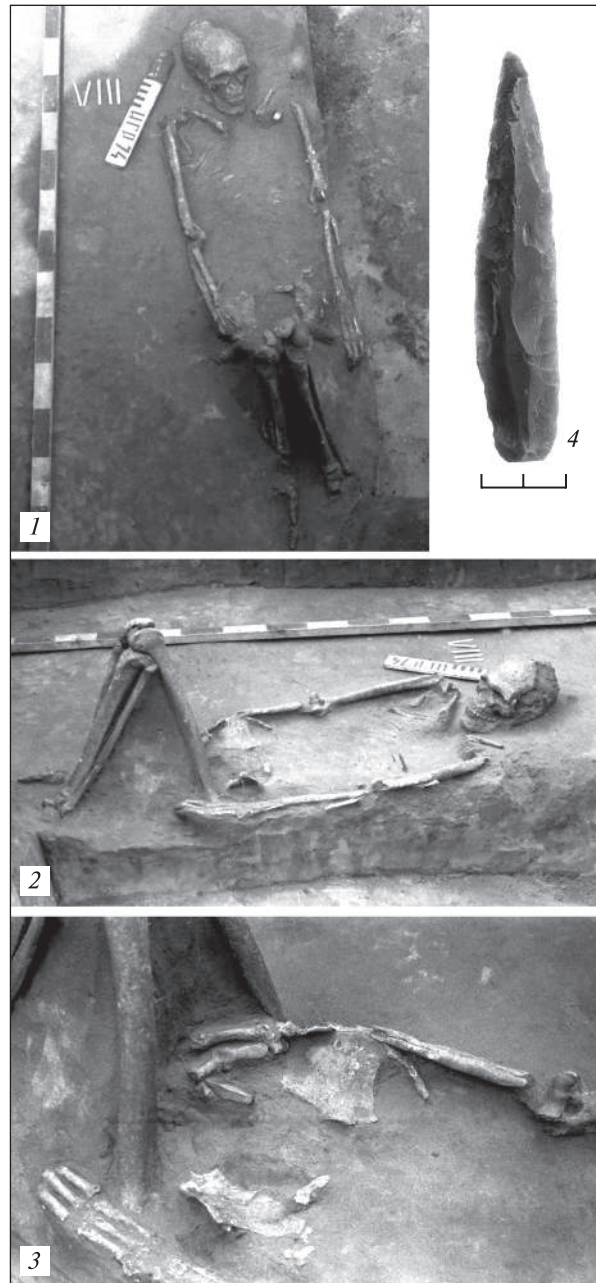


Рис. 15. Ігрень 8: 1–3 — поховання 8/1974; 4 — знаряддя на пластині з кременю у правій руці похованого (1–3 — фото зі звіту: Телегин і др. 1974; 4 — фото Ю.Я. Рассамкіна)

Відносно керамічної чашки можна говорити впевнено, що вона була знайдена над енеолітичним похованням, це добре позначено у щоденнику розкопок, не дивлячись на те, що там поховання позначене під номером 14, а на чашці написано вже поховання 13, але інвен-

2,6 × 0,7 см. Воно відрізняється від інших дев'яти трикутних вістер стріл, знайдених на стоянці, які, як правило, мають ледь помітну увігнуту основу (Добровольський 1929, с. 125–126, табл. IX, мал. 7, 190; Котова 2006, рис. 12, 9).

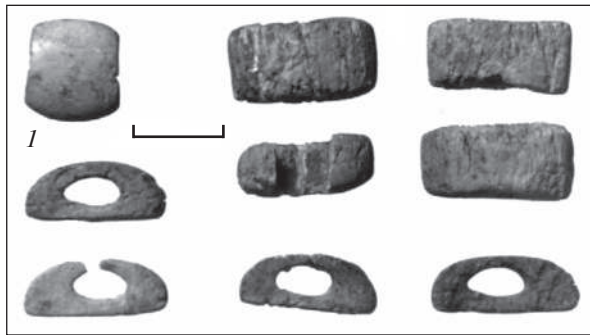


Рис. 16. Кістяні пронизки: с. Кам'янське, Нікопольський р-н, Дніпропетровська обл., курганна група I, курган 1, поховання 9 (фото зі звіту: Ковалева и др. 1991): 1 — нагадує «ігринські прикраси»

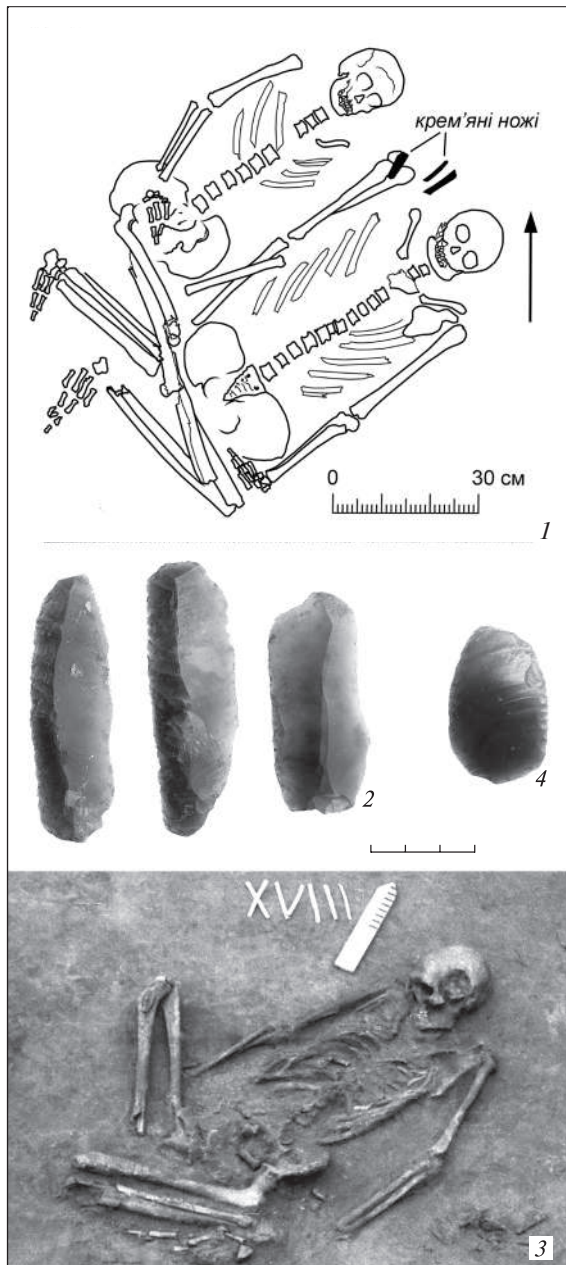


Рис. 17. Ігрень 8: 1–2 — поховання 3/1974; 3–4 — поховання 18/1976 (1, 3 — фото зі звіту: Телегин и др. 1974; 1976; 2, 4 — фото Ю.Я. Рассмакіна)

тарний номер на чашці відсутній, тому знайти її в інвентарному описі не вдалося. Не зрозуміло, на якій висоті від поховання її було знайдено. У автора є всі підстави сумніватися, що чашка взагалі відноситься до цього поховання, про що він вже писав (Рассамакин 2016, с. 162). Немає ніяких доказів, розглянути її як інвентар поховання, і тим більше, використовувати її для встановлення хронології і культурної приналежності останнього¹⁵.

Ще одне поховання 10 з огляду на нові обставини має також спірні проблеми по датуванню. Автор відносив його до найбільш пізніх серед енеолітичних (Rassamakin 2004, Teil I, S. 153–155). Воно супроводжувалося знаряддям з кременю на товстій у перетині (1,0–1,2 см), але не занадто довгій (8,2 см) пластині, та специфічними кістяними пронизками (рис. 13). Саме останні дали підстави автору для датування самого поховання добою пізнього енеоліту, а разом з ним і деяких поховань могильника зі знаряддями з кременю, виготовлених на схожих товстих та не дуже довгих пластинах, які могли, можливо, з'явитися під впливом пізньотрипільських традицій. Маємо такі у похованнях 2 (1986 р.), 11 (1946 р.), 8 (1974 р.) (рис. 8, 8; 14, 2; 15, 4) (Rassamakin 2004, Teil I, S. 153–155). Але два перші з цих виробів були знайдені разом з довгими тонкими пластинами — поховання 2 (1986 р.) (рис. 8, 8), 11 (1946 р.) (рис. 14), а у третьому випадку пластина знаходилася на тазових кістках, у правій руці похованого — поховання 8 (1974 р.) (рис. 15, 3), що є типовою рисою для ранньоенеолітичних поховань. Такі знаряддя на товстих, не дуже довгих пластинах знаходять за формальними ознаками аналогії серед знахідок на ранньоенеолітичних поселеннях, зокрема, на поселенні Стрільча Скеля (Котова 2005, с. 91–92; рис. 8)¹⁶. У цілому ж, комплекс крем'яних виробів на пластинах в похованнях Ігринського могильника вимагає фахового техніко-морфологічного та трасологічного порівняльного дослідження.

Що стосується кістяних пронизок із поховання 10, то вони дійсно візуально найближ-

¹⁵ Про чашки та мисочки в енеолітичних похованнях див.: Рассмакин 2016, с. 160–165).

¹⁶ Два знаряддя на аналогічних пластинах походять зі стоянки Кічкас ІХ (Середній Стіг ІІ), одне з них довжина 9,5 см, ширина 2,4 см, товщина 0,8 см (Добровольський 1929, с. 126, табл. X, 144; Котова 2006, рис. 13, 9), інше залишилося у приватній власності: довжина 10 см, ширина 2,0 см, товщина 0,75 см (Добровольський 1929, с. 126).

чі до пронизок з сегментовидним перетином, з боковими трикутними вирізами з двох або чотирьох сторін, або без них, які більш типові для «випростаних» енеолітичних підкурғанних поховань. В окремих випадках вони зустрінуті в інших за обрядом похованнях, зокрема, на спині, з підігнутими в колінах ногами (рис. 16) (Rassamakin 2004, Teil II, S. 92, Taf. 306, I, 2). Але особливої ваги набули знахідки таких пронизок в усатівському похованні, що дало підстави датувати комплекси з такими прикрасами часом Трипілля С/2 (Малюкевич, Петренко 1993, рис. 5; Rassamakin 2004, Teil I, S. 145—148, Abb. 114)¹⁷. Розглядаючи і порівнюючи пронизки більш детально все ж таки не можна повністю ототожнювати прикраси з Ігрени та з підкурғанних поховань. Останні мають дуже витриману форму з рівно зрізаними краями та чіткий сегментовидний профіль. Найбільш близькими до ігреньських пронизок можуть виступати пронизки з деяких поховань могильника на острові Виноградному, зокрема, з поховання 61 та 74 у випростаному положенні, що дало підстави Д.Я. Телегіну віднести ряд випростаних поховання могильника не до доби неоліту, а до енеолітичного часу (Телегін 1987, с. 22, рис. 6).

Тому, в межах енеолітичної доби датування поховання 10 залишається без чіткого визначення, хоча автор все ж більше схиляється тепер до думки про його більш раннє датування, ніж пропонував це раніше, так само як ще два інших поховання 3 та 18 з крем'яними виробами (рис. 17). Власне, складається враження, що всі скорчені на спині поховання могильника Ігрень 8 можна було б віднести до доби раннього енеоліту, як пропонувалося раніше, але лише в меншій кількості автором, а ширше Н.С. Котовою, тобто до часу пам'яток з керамікою скелянського типу (відповідний шар Стрільчої Скелі), а також, безумовно до дещо більш пізніх пам'яток з керамікою стогівського типу (поселення Кічкас ІХ—Середній Стіг 2), які припадають, на думку автора, на період так званого хіатусу (Rassamakin 1999, р. 127—129, tabl. 3.2; 2004, teil I, S. 182—183).

Другу, більш пізню групу представляють два випростаних поховання, які можна датувати не раніше небелівських пам'яток другої половини Трипілля В/2. Тут знову автор робить

певну корекцію своїх більш ранніх висновків (Rassamakin 2004, S. 153—155, Abb. 117) після перегляду хронології скорчених на спині поховань та розділу поховання 7—8/1932 на два окремих поховання. Схожу позицію щодо датування ряду поховань добою середнього енеоліту висловила Н.С. Котова, якщо з її схеми виключити скорчені на спині поховання, і залишити лише випростані (Котова 2005, с. 92).

Цікаво знову звернутися до поховань 1 та 2 з розкопок 1986 р. (рис. 8, 7, 8; 10). У першій публікації ці поховання були зазначені Д.Я. Телегіним у списку поховань середньостогівської культури (Телегін 1991, S. 77). Але пізніше дослідник розділив за часом ці поховання. Скорчене поховання вже фігурує в каталозі пам'яток так званої новоданилівської культури (Телегін і др. 2001, с. 67), а випростане поховання Д.Я. Телегін розглядає в контексті постмаріупольської культури, за термінологією І.Ф. Ковальової (Телегін 1999, с. 64). Тобто, перше датується добою раннього енеоліту, а друге — не раніше доби середнього енеоліту.

На цьому фоні цікаво було б порівняти розглянуті вище скорчені на спині поховання могильника Ігрень 8 з ранньоенеолітичними похованнями невеликого могильника в с. Чаплі на протилежному південному кінці півострова, який складався з п'яти поховань, три дитячі з яких, перекриті кам'яними закладками, супроводжувалися речами престижного характеру з міді (браслети, численні кільцеві намиста, підвіски у вигляді мушель), «поясами» з шайбоподібних намистин, і в усіх випадках у супроводі довгих тонких пластин (Добровольський 1954). Зрозуміло, що ці поховання носять елітний характер, але чому схожий асортимент виробів відсутній в могильнику Ігрень 8, якщо не торкатися питань соціального статусу похованих? За наявною радіовуглецевою датою (табл. 2) поховання в Чаплях суттєво давніші за датовані ігреньські поховання 5 та 13, але в той же час поховання, близькі за інвентарем чаплинським, в могильнику в м. Кривий Ріг датуються практично тим же часом: (Кі-15990) 5370 ± 60 ВР та (Кі-14664) 5430 ± 80 ВР, так само, як поховання 12 з більш далекого могильника Дечія Мурешулуй (КІА-368) 5380 ± 40 ВР (Rassamakin 2011, Abb. 1; 2). Але в той же час є сумніви в коректності отриманої дати для поховання 2а з могильника Чаплі, так само, як і для поховання 15 ігреньського могильника (табл. 2) з огляду на збереженість кісток цих дитячих поховань і можливої якос-

¹⁷ Н.С. Котова не дуже коректно порівняла ці пронизки з пронизками з ранньоенеолітичних поховань та поселень (Котова 2005, рис. 7, 3, 9, 18).

Таблиця 3. Енеолітичні поховання Олександрійського поселення

№ поховання	Обряд	Глибина, м	Шар	Орієнтація	Вохра	Інвентар	Датування примітки
на спині, скорчені							
1	II-A,2	0,6 від сучасної поверхні	основа нижнього чорного шару	Сх	не пофарбоване		п/енеоліт ?
2	II-A,2	0,7 від сучасної поверхні	в основі нижнього чорного шару	Пн-Зх	не пофарбоване		п/енеоліт ?
4—8	II-C	0,4	в нижній частині єдиного чорного шару, на поверхні білого піску	Пн	не пофарбоване	4 крем'яні вістря стріл	п/енеоліт
9	IV (?), розчленоване	0,8	від початку верхнього чорного шару, в середній частині сірозоляного шару	?	?		?
16	II-B (сидяче?)	0,9	? 0,2 м вище перекрите вогнищем	Сх	засипане		енеоліт
18—19	II-B	0,85	?	Сх	небагато пофарбоване	2 крем'яні ножеподібні пластини, 2 рогових стрижні, пісковик	енеоліт
20	II-B	0,8	?	Сх	дуже слабко	2 крем'яні пластини,	енеоліт
22	II-B	1,6 від початку верхнього чорного шару	?	Пн	шматочки вохри	горщик, кістяна проколка, крем'яний відщеп	енеоліт
23—24	II-A1; B (?)	0,6	білий пісок, з чорного шару на глибині 0,3 м у пісок	Пн-Сх	злегка пофарбоване	1 крем'яна пластина	енеоліт
29	II-A,1	0,6	?	Сх	?	1 крем'яна пластина	енеоліт
32	II-?	0,5	?	Сх	?		енеоліт
34	II-A1; B (?)	0,5	?	Сх	пофарбоване	1 крем'яна пластина	енеоліт
35	II-B (?)	0,5	?	Сх	?		енеоліт
37—38	II-B	1,4	?	Пд-Сх	?	1 крем'яна пластина	енеоліт
40	II-A,2	1,4	?	?	злегка	1 крем'яна пластина	енеоліт
41	II-B (сидяче)	1,7	?	Сх	злегка		енеоліт
42	II-A,1	1,4	?	Пн-Сх-Пн	дуже сильно		енеоліт
43	II-B (сидяче)	1,4	?	Сх	?		енеоліт
44	II-B (сидяче)	1,6 (яма з глибиною 1,1)	світлий пісок	Пд	?		енеоліт

№ поховання	Обряд	Глибина, м	Шар	Орієнтація	Вохра	Інвентар	Датування примітки
випростані							
3	I	1,2	від початку чорного шару, в шарі світлого піску (матер.)	Сх	небагато засипаний		?
10—14	I	1,25	від початку верхнього чорного шару, в основі сірозольного шару	Сх	злегка засипані	2 крем'яні ножеподібні пластини	енеоліт
17	I	0,3	?	Пн	сильно пофарбоване	1 крем'яна пластина	
36	I						неоліт
зруйновані							
15	череп	0,6	?	?	злегка засипаний		?
26	залишки	0,3	?	?	інтенсивно		?
30—30а	черепи	1,0	?	?	?		?
33	череп	0,5	?	?	?		?
39	зуби	1,3	?	?	пляма		?
доба бронзи							
21	скорчене, на лівому боці	0,4 від сучасної поверхні	?	Пн	не пофарбоване		доба бронзи
31	скорчене, на лівому боці	1,0		Зх	?		доба бронзи

ті зразків, проаналізованих у Київській лабораторії¹⁸.

Могильник на поселенні Олександрія

На фоні вивчення поховань могильника Ігрен 8 з набором крем'яних знарядь на пластинках, цікаво розглянути інший ґрунтовий могильник, розташований на багат шаровому поселенні Олександрія, на р. Оскол, лівобережній притоці Сіверського Дінця, дослідженого Д.Я. Телегіним у 1955—1957 рр. (Телегін 1959; Телегін 1973, с. 108—112), де значна кількість скорчених на спині поховань супроводжувалася довгими, в основному, тонкими ножоподібними пластинками (табл. 3). Д.Я. Телегін могильник вважав одночасним з третім, середньостогівським шаром поселення, і датував

¹⁸ Про коректність дати для поховання 15 автор уже висловлював сумніви раніше (Рассамакін та ін. 2006, с. 52). З проблемою якості зразків автор зіштовхнувся при датуванні поховань доби енеоліту—середньої бронзи в стратифікованих курганах, коли були отримані дати для окремих поховань спочатку за неякісними, а пізніше повторно за якісними зразками, і різниця була суттєвою (Рассамакін 2014).

дереївським періодом розвитку середньостогівської культури (Телегін 1985, с. 307), тобто, добою середнього енеоліту. По суті, таку ж позицію займав і В.М. Даниленко, який пов'язував його з четвертим з шести виділених ним шарів поселення з керамікою дереївського типу (Даниленко 1974, с. 55).

Автор намагався розчленувати за часом поховання могильника. Основну частину з тих, що супроводжувалися довгими пластинками, було віднесено до доби раннього енеоліту, а ще три до значно пізнішого часу, враховуючи глибину залягання останніх (безінвентарні поховання 1 та 2), і наявністю в похованні 4—8 крем'яних вістер стріл з виїмкою в основі, відсутніх у похованнях доби раннього енеоліту¹⁹. Рання група поховань за часом пов'язувалася з представленою на поселенні керамікою скелянського типу, а пізня група — з керамікою дереївського типу, а можливо і з репінською ке-

¹⁹ Д.Я. Телегін також висловлювався за більш пізній енеолітичний час поховання 4—8 (Телегін 1959, с. 18). Черепи від поховання 6 та 7, а можливо і поховання 8, скоріш за все, не мають відношення до парного поховання 4—5.



Рис. 18. Олександрія, поховання 4—8 (фото зі звіту: Телегин 1956)

рамікою (Рассамакин, Евдокимов 2001, табл. 1; Rassamakin 2004, Teil I, S. 152, Abb. 117).

Інше бачення культурно-хронологічного визначення могильника запропонувала Н.С. Котова. Вона взагалі висловила сумніви в реальності співіснування енеолітичних шарів поселення та могильника. Говорячи, власне, як і автор, про наявність різночасових комплексів зі скелянською (доба раннього енеоліту) та дереївською (доба середнього енеоліту) керамікою, дослідниця відносить скорчені на спині поховання з пластинами уже до «післядереївського» часу, пов'язуючи його з носіями косянтинівської культури доби пізнього енеоліту (Котова 2003, с. 92—97), Ця культура була виділена у свій час В.Я. Кияшко у Нижньому Подонні за матеріалами поселення біля м. Костянтинівськ, з якою він пов'язував одну з груп енеолітичних поховань під курганами, яка включала також поховання, аналогічні за обрядом до раньоенеолітичних (Кияшко 1994, с. 33—81).

Теза про неможливість співіснування комплексу скелянської кераміки та могильника сама по собі не є надійним доказом, цього питання автор уже торкався (Рассамакин 2013, с. 36, підстрокова примітка 25). Можна лише додати до цього таку важливу проблему, як відсутність чітко розробленої планіграфії поселення, особливо, відносно місць концентрації великої кількості кременю та виробів з нього, та фахового вивчення останніх, оскільки багато виробів аналогічні типовим знахідкам з раньоенеолітичних поховань (Рассамакин, Черних 2017, с. 43—48, рис. 14—16). Автор допустив навіть наявність на поселенні майстерні з обробки і виготовлення знарядь з кременю (Рассамакин 1999, р. 103). З іншого боку, за

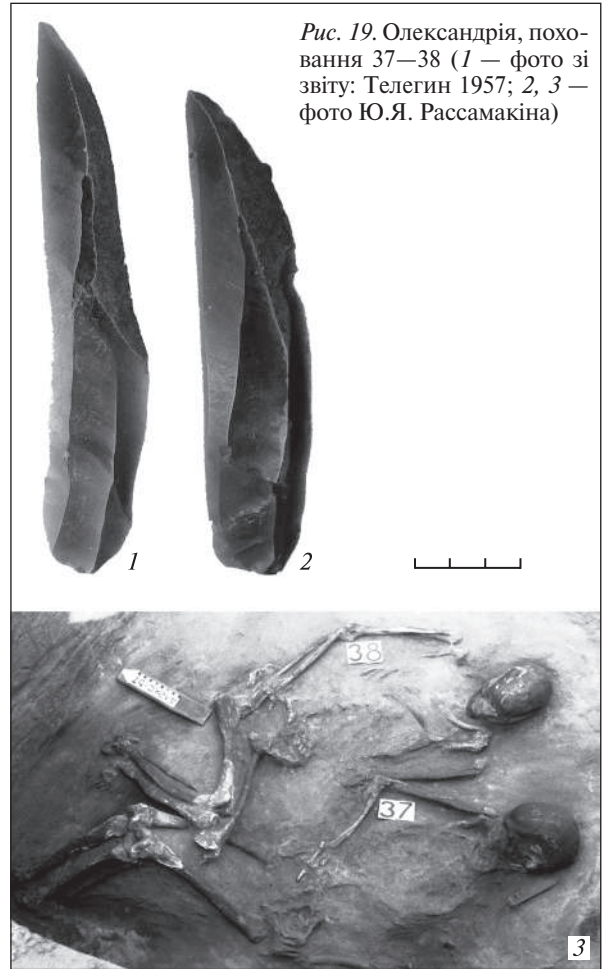


Рис. 19. Олександрія, поховання 37—38 (1 — фото зі звіту: Телегин 1957; 2, 3 — фото Ю.Я. Рассамакіна)

підрахунками Н.С. Котової, на поселенні були знайдені фрагменти від 37 горщиків доби енеоліту. З них 20 віднесені до комплексу дереївської кераміки, і всього 6 — до скелянського комплексу. При цьому, останній концентрувався у східній частині поселення, біля краю мису, а перший у віддаленій від річки північній частині (Котова 2003, с. 80—86). Якщо дивитися на план поселення, у східній частині поселення поховань взагалі немає (Телегин 1973, рис. 6). Було б цікаво порівняти розміщення поховань з розподілом крем'яних виробів, типових для поховань доби раннього енеоліту, зокрема, довгих пластин та трикутних вістер дротиків, які відсутні в косянтинівській культурі Нижнього Подоння.

Треба враховувати також, безумовно, пізній характер поховання 4—8 з вістрями по відношенню до поховань з пластинами (рис. 18). І тут дійсно мова може йти про час, синхронний з косянтинівською культурою. В басейні Сіверського Дінця є аналогічні поховання в курганах, які супроводжувалися не тільки вістрями з виїмкою в основі, але й з вістрями, типовими для майкопської культури (Расса-

макін 2004, с. 23—30). Цікаво, що для поховань часу косянтинівської культури зберігається обряд, характерний для доби раннього енеоліту, але повністю змінюється набір речей, особливістю якого є наявність сильних майкопських впливів, і з'являються складні курганні споруди із застосуванням каменю. Це можна бачити по матеріалам курганів не тільки Нижнього Подоння та Передкавказзя, але й басейна Сіверського Дінця на прикладі Олександрівського могильника (Рассамакін 2001; 2001а; Rassamakin 2004, Teil I, S. 151—168). Одними з яскравих таких пам'яток на Нижньому Доні, опублікованих в останній час, є курганний могильник Касторський VIII у Косянтинівському р-ні Ростовської обл., де автори виділяють групу ранньоенеолітичних поховань з відповідним інвентарем, та більш пізню групу з аналогічним обрядом, але зовсім іншим набором артефактів, включаючи бронзові знаряддя та кераміку, які відповідають часу місцевої косянтинівської та майкопської культур (Житников, Илюков 2002, с. 24—25).



Рис. 20. Олександрія: 1—2 — поховання 40; 3 — фрагмент кістки ноги, з якого був отриманий зразок для датування (1 — фото зі звіту: Телегин 1957; 2—3 — фото Ю.Я. Рассамакіна)

Таблиця 4. Радіовуглецеві дати для поховань Олександрійського та Олександрівського могильників

№	Пункт	Лабораторний №	Зразок	Дата (BP)	Дата (BC) OxCal 3.10	Джерело
Сіверський Донець						
1	Олександрія, могильник на поселенні, поховання 4	Ki-104	кістка людини	5470 ± 350	68.2 % probability 4750 (68.2 %) 3800 95.4 % probability 5300 (95.4 %) 3500	Telegin 1986
2	поховання 37—38 (кістяк 37)	Ki-8301	кістка людини	4730 ± 60	68.2 % probability 3640 (31.0 %) 3560 3540 (15.8 %) 3500 3430 (21.4 %) 3380 95.4 % probability 3640 (95.4 %) 3370	Котова 2003, с. 92
3	поховання 40	Ki-8300	кістка людини	4815 ± 60	68.2 % probability 3660 (20.3 %) 3620 3610 (47.9 %) 3520 95.4 % probability 3710 (87.9 %) 3490 3430 (7.5 %) 3370	
4	поховання 40	Poz-78001	фрагмент від кістки стегна людини	5555 ± 35	68.2 % probability 4446 (26.3 %) 4419 4400 (41.9 %) 4355 95.4 % probability 4455 (95.4 %) 4344	Рассамакін, Черних 2017, табл. 2
5	Олександрівськ, ґрунтовий могильник під курганами, курган 1, поховання 46	Ki-13002	кістка	5690 ± 70	68.2 % probability 4650 (2.2 %) 4640 4620 (66.0 %) 4450 95.4 % probability 4690 (95.4 %) 4360	Котова 2006, с. 80, табл. 14

Скоріш за все, основним аргументом для Н.С. Котової стали дві радіовуглецеві дати, отримані в Київській лабораторії для поховань 37—38 та 40 (Котова 2003, с. 92) (рис. 19; 20, 1, 2), які відповідають добі не раннього, а середнього енеоліту, і дійсно можуть відповідати раннім етапам розвитку косянтинівської культури у Нижньому Подонні (табл. 4, № 1; 2), так само як і часу існування дереївських пам'яток у басейні Сіверського Дінця. Але, виходячи з наявності у датованих похованнях довгих пластин з кременю, особливо у похованнях 37—38, такі пізні дати викликали сумніви.

Нещодавно в Познанській лабораторії була отримана нова дата для поховання 40 зі зразка кістки ноги, яка знаходилася серед матеріалів поселення у Наукових фондах ІА НАН України (рис. 20, 3) (Рассамакін, Черних 2017, табл. 2, № 4). Ця дата суттєво відрізняється від дати, опублікованої Н.С. Котовою (табл. 4, № 4), але чудово вписується в наявні дати для поховань доби раннього енеоліту (Rassamakin 2011, S. 81—85). Дата дещо раніша від дати з Олександрівського могильника (поховання 46), якщо говорити про регіон басейну Сіверського Дінця (табл. 4, № 5)²⁰, але є всі підстави датувати поховання з довгими пластинами Олександрівського могильника саме добою раннього енеоліту.

Підсумки

Ранні енеолітичні поховання у скорченому на спині положенні в могильниках Ігрень 8 та Олександрія об'єднують не тільки обрядові риси, які зберігаються і в більш пізній час, але й досить виразні крем'яні вироби на довгих та відносно довгих пластинах, які супроводжували похованих. Порівняльна фахова характеристика цих знахідок ще чекає свого дослідника, але у автора не викликає сумнівів відносна синхронність функціонування могильників у межах доби раннього енеоліту та, можливо, періоду т. зв. хіатусу, по термінології автора, у відношенні до окремих поховань Ігреньського могильника. Це відповідає за схемою автора часу існування скелянської культури та пам'яток стогівського типу. По відношенню до Ігреньського могильника ця позиція близька до думки Н.С. Котової, яка залишила за ними, як вище зазначалося, термін «серед-

ньостогівські». З точки зору інвентарю, поховання в обох могильниках можна віднести, за термінологією С.М. Кореневського, до групи ординарно-простих, які супроводжуються поодинокими знаряддями на довгих пластинах, часто покладених у руку похованого (Кореневський 2012, с. 87—92). Тобто, на відміну від існуючих поховань з більшим асортиментом престижних речей, включаючи мідні вироби, зокрема згадані вище поховання в Чаплях та окремі поховання Олександрівського могильника, ігреньські та олександрівські поховання можна розглядати в інвентарному плані як «базові», або як перший ранг для соціально визначених поховань доби раннього енеоліту і в межах єдиного культурного явища.

- Гладилин В.Н.* Отчет о раскопках у с. Каменные Потоки, Кременчукского района, Кировоградской области в 1960 году // Науковий архів Інституту археології Національної академії наук України. — № 1960/36.
- Даниленко В.Н.* Энеолит Украины. — Киев: Наукова думка, 1974.
- Добровольський А.* Звіт за археологічні дослідження на території Дніпрельстану р. 1927 (околиці с. Кічкасу Запорізької округи) // Збірник Краєвого дніпропетровського історично-археологічного музею. — Дніпропетровське, 1929. — Т. 1. — С. 61—160.
- Добровольський А.В.* 8 Огрінська неолітична стоянка // Науковий архів Інституту археології Національної академії наук України. — № 1946/6а.
- Добровольський А.* Восьма Ігрінська неолітична стоянка // Археологічні пам'ятки УРСР. — 1949. — Том II. — С. 243—251.
- Добровольський А.В.* Могильник в с. Чаплі // Археологія. — 1954. — IX. — С. 106—118.
- Житников В.Г., Ильков Л.С.* Новые памятники эпохи раннего металла на правом берегу Нижнего Дона // Донская археология. — 2002. — № 1—2. — С. 17—27.
- Кияшко В.Я.* Между камнем и бронзой (Нижнее Подонье в V—III тысячелетиях до н. э. — Азов: Азовский Краеведческий музей, 1994 (Донские Древности. — № 3).
- Кореневский С.Н.* Рождение кургана (погребальные памятники энеолитического времени Предкавказья и Волго-Донского междуречья). — М.: ТАУС, 2012.
- Ковалева И.Ф.* Нео-энеолитический могильник «Госпитальный холм» // Проблемы археологии Поднепровья III—I тыс. до н. э. (ред. И.Ф. Ковалева). — Днепропетровск: ДГУ, 1984. — С. 25—43.
- Ковалева И.Ф., Ромашко В.А., Шалобудов В.Н., Мухомад С.Е.* Отчет о научно-исследовательской работе по теме: Археологические исследования в Днепропетровской области в 1991 году // Науковий архів Інституту археології Національної академії наук України. — № 1991/137.
- Котова Н.С.* Энеолитические материалы поселения и могильника у хут. Александрия на реке Оскол // Материалы и исследования по археологии Восточной Украины. — 2003. — № 1. — С. 78—97.
- Котова Н.С.* Игреньский энеолитический могильник // На пошану Софії Станіславівни Березанської (ред. В.В. Отрошенко). — Київ: Шлях, 2005. — С. 88—103.
- Котова Н.С.* Ранний энеолит степного Поднепровья и Приазовья. — Луганск: изд-во ВГУ им. В. Даля, 2006.

²⁰ Про ці регіональні дати див.: Рассамакін, Черних 2017, с. 48—50.

- Котова Н.С.* Деревьянская культура и памятники нижнемихайловского типа. — Киев; Харьков: Майдан, 2013.
- Малюкевич А.Е., Петренко В.Г.* Усатовский комплекс с фигурными пронизями из кургана в низовьях Днестра // Древнее Причерноморье. Краткие сообщения Одесского Археологического Общества (отв. ред. С.Б. Охотников). — Одесса: ОАО, 1993. — С. 25—30.
- Миллер М.О.* Звіт за археологічні дослідження терену затоплення Дніпра від р. Сури до р. Самари в 1931—32 рр. // Науковий архів Інституту археології Національної академії наук України. — 1933. — Фонд 18. — № 145.
- Миллер М.А.* Памятники родового общества на Игрненском полуострове // Проблемы истории докапиталистических обществ. — 1935. — № 9—10. — С. 162—178.
- Нераденко Т.М.* Могильник Молюхів Бугор // Матеріали та дослідження з археології Східної України. — 2009. — Вип. 9. — С. 91—97.
- Рассамакин Ю.Я.* О периодизации Александровского энеолитического могильника // Дoba бронзы Доно-Донецкого региона (материалы 5-го украинско-российского полевого семинара) (ред. Ю.М. Бровендер, В.В. Отрошенко, А.Д. Пряхин). — Киев; Воронеж. — 2001. — С. 95—100.
- Рассамакин Ю.Я.* Проблемы периодизации энеолитических памятников Поволжья, Подонья и Северного Причерноморья на примере развития «скелянской» погребальной традиции // К столетию периодизации В.А. Городцова бронзового века южной половины Восточной Европы. Мат-лы междунар. науч. конф. (отв. ред. П.Ф. Кузнецов). — Самара: изд-во ООО «НТЦ». — 2001а. — С. 84—92.
- Рассамакин Ю.Я.* Про першу знахідку навершя кічкасько-го типу (з приводу одного зауваження) // Матеріали та дослідження з археології Східної України. — 2004. — № 2. — С. 5—37.
- Рассамакин Ю.Я.* Поховання квітнянської культури доби міді в курганах степового Причорномор'я в контексті абсолютної хронології // Археологія. — 2013. — № 4. — С. 17—41.
- Рассамакин Ю.Я.* Абсолютная хронология погребений из кургана 29 у хут. Шевченко (Шахта) // Черных Л.А., Дараган М.Н. Курганы эпохи энеолита-бронзы междуречья Базавлук—Соленая—Чертомлык. — Киев: изд. О. Филук, 2014. — С. 495—504.
- Рассамакин Ю.Я.* Унікальний могильник епохи енеоліта на острові Хортиця в районі Дніпровських порогів (Україна): попередні результати дослідження // Культурні взаємодії. Динаміка і смисли. Сб. статей в честь 60-ліття І.В. Манзури (ред. С. Церна, Б. Говедарица). — Кишинев: Stratum Plus. — 2016. — С. 145—167.
- Рассамакин Ю.Я., Будніков О.Б.* Проблеми раннього степового енеоліту у світлі вивчення нових пам'яток // Археологія. — 1993. — № 3. — С. 128—142.
- Рассамакин Ю.Я., Евдокимов Г.Л.* Новый энеолитический могильник на р. Ингулец и проблема выделения «постстоговских» погребений // Археологический альманах. — 2001. — № 10. — С. 71—86.
- Рассамакин Ю.Я., Черних Є.О.* Поховання доби раннього енеоліту на Луганщині // Археологія. — 2017. — № 2. — С. 38—53.
- Рассамакин Ю.Я., Якубенко О.О., Сорокіна С.А.* Скельна стоянка доби енеоліту «Кічкас ІХ-ІІ» (Середній Стіг ІІ): сучасний стан вивчення колекції (до 80-річчя дослідження пам'ятки) // Археологічні пам'ятки Хортиці та їх музеєфікація (наук. ред. Н.О. Гаврилюк). — Запоріжжя: Дике поле. — 2006. — Вип. 1. — С. 43—89.
- Рижов С.М.* Небелівська група пам'яток трипільської культури // Археологія. — 1993. — № 3. — С. 101—114.
- Рижов С.М.* Сучасний стан вивчення культурно-історичної спільності Кукутень-Трипільля на території України // О. Ольжич. Археологія (ред. Ю. Рассамакин, С. Рижов). — Київ: вид-во імені Олени Теліги. — 2007. — С. 432—476.
- Телегин Д.Я.* Исследование поселения и могильника позднейшего неолита — начала эпохи металла около с. Александрии на р. Осколе (Отчет о работе неолитического отряда Оскольской экспедиции 1956 года) // Науковий архів Інституту археології Національної академії наук України. — № 1956/4.
- Телегин Д.Я.* Исследование поселения и могильника энеолитического времени около с. Александрия на р. Осколе (Отчет о работе неолитического отряда Оскольской экспедиции на р. Осколе 1956—1957 гг.) // Науковий архів Інституту археології Національної академії наук України. — № 1957/4.
- Телегин Д.Я.* Энеолитическое поселение и могильник у хутора Александрия // Краткие сообщения по истории и археологии АН УССР. — Вип. 9. — 1959. — С. 10—20.
- Телегин Д.Я.* Середньостоговська культура епохи міді. — Київ: Наукова думка, 1973.
- Телегин Д.Я.* Среднестоговская культура и памятники новоданиловского типа в Поднепровье и степном Левобережье Украины // Археологія Української ССР. — Том 1 (ред. Д.Я. Телегин). — Киев: Наукова думка, 1985. — С. 305—320.
- Телегин Д.Я.* Культурна належність і датування випроштанних енеолітичних поховань Степового Подніпров'я // Археологія. — 1987. — 60. — С. 17—30.
- Телегин Д.Я.* Степное Поднепровье и Нижнее Подунавье в неолите—энеолите // Каменный век на территории Украины (ред. В.И. Неприна). — Киев: Наукова думка, 1990. — С. 6—17.
- Телегин Д.Я.* До питання про культурну атрибуцію поховань постмаріупольського типу та виділення так званої «квітнянської» культури в степовому енеоліті України // Проблеми археології Подніпров'я (від. ред. І.Ф. Ковальова). — Дніпропетровськ: ДДУ, 1999. — С. 61—69.
- Телегин Д.Я., Беляев А.С., Кравец І.В., Зализняк Л.Л.* Отчет о работе экспедиции «Днепр—Донбасс» в 1975 г. // Науковий архів Інституту археології Національної академії наук України. — № 1975/4.
- Телегин Д.Я., Зализняк Л.Л.* Отчет об археологических исследованиях на Игрненской 8 стоянке в 1974 г. // Науковий архів Інституту археології Національної академії наук України. — № 1974/17.
- Телегин Д.Я., Зализняк Л.Л., Козловский А.А., Балакин С.А.* Отчет о работе на поселении Игрень 8 в 1976 году // Науковий архів Інституту археології Національної академії наук України. — № 1976/3.
- Телегин Д.Я., Зализняк Л.Л., Нужный Д.Ю.* Отчет об археологических исследованиях в Надпорожье и в Крыму 1986 г. // Науковий архів Інституту археології Національної академії наук України. — № 1986/29.
- Телегин Д.Я., Нечитайло А.Л., Потехина И.Д., Панченко Ю.В.* Среднестоговская и новоданиловская культуры энеолита азово-черноморского региона. — Луганск: Шлях, 2001.
- Телегин Д.Я., Филенко О.С.* Могильник среднестоговской культуры в Днепропетровском Надпорожье // Советская археология. — 1982. — № 1. — С. 80—87.
- Цвек Е.В., Рассамакин Ю.Я.* Поселение восточнотрипольской культуры Мирополье и проблема относитель-

- ной хронологии поселений типа Средний Стог 2 // *Stratum plus 2: Земля Триполиада*. — 2003. — С. 218—245.
- Hedges R.E.M., Housley R.A., Bronk Ramsey C., Klinken G.J. Van Radiocarbon Dates from the Oxford AMS System: Archaeometry Datalog 20 // Archaeometry*. — 1995. — № 37, 2. — P. 417—430.
- Lillie M., Budd Ch., Potekhina I., Hedges R.* The Radiocarbon Reservoir Effect: New Evidence from the Cemeteries of the Middle and Lower Dnieper Basin, Ukraine // *Journal of Archaeological Science*. — 2009. — № 36. — P. 256—264.
- Rassamakin Yu.* The Eneolithic of the Black Sea Steppe: Dynamics of Cultural and Economic Development 4500—2300 BC // *Levine M., Rassamakin Yu., Kislenko A. & Tatarintseva N. Late Prehistoric Exploitation of the Eurasian Steppe. McDonald Institute Monographs*. — Cambridge: McDonald Institute for Archaeological Research. — 1999. — P. 59—182.
- Rassamakin Ju.* Die nordpontische Steppe in der Kupferzeit (Gräber aus der Mitte des 5. Jt. — Ende des 4. Jt. v. Chr.) // *Archäologie in Eurasien*. — Mainz am Rhein: Verlag Philipp von Zabern, 2004. — Band 17.
- Rassamakin Ju.J.* Zur absoluten Chronologie des Äneolithikums in den Steppen des Schwarzmeergebietes anhand neuer C14-Daten // *Der Schwarzmeerraum vom Äneolithikum bis in die Früheisenzeit (5000—500 v. Chr.)*. — Band 2: Globale Entwicklung versus Lokalgeschehen (Hrsg. E. Sava, B. Govedarica und, B. Hänsel). — Rahden/Westf.: Leidorf, 2011. — S. 80—100.
- Telegin D.J.* Über kulturelle Kontakte zwischen der Neo-Äneolithischen Bevölkerung des nordpontischen Gebietes und Balkan — Donauregion // *Hügelbestattung in der Karpaten — Donau — Balkan — Zone während der äneolithischen Periode. Internationales Symposium Donji Milanovac 1985 (Hrsg. D. Srejovic, N. Tasic)*. — Beograd, 1987. — S. 37—44.
- Telegin D.J.* Gräberfelder des Mariupoler Typs und der Srednij Stog-Kultur in der Ukraine (mit Fundortkatalog) // *Die Kupferzeit als historische Epoche (Hrsg. J. Lichardus)*. — Bonn: Dr. Rudolf Habelt GmbH, 1991. — Teil 1. — S. 55—83.

Надійшла 31.10.2017

Ю.Я. Рассамакін

Кандидат исторических наук, старший научный сотрудник отдела энеолита—бронзы Института археологии НАН Украины

МОГИЛЬНИКИ ИГРЕНЬ (ОГРИНЬ) 8 И АЛЕКСАНДРИЯ ЭПОХИ ЭНЕОЛИТА: ПРОБЛЕМЫ ДАТИРОВАНИЯ И КУЛЬТУРНОЙ ПРИНАДЛЕЖНОСТИ

Автор рассматривает вопросы хронологии известных могильников. Прежде всего, в статье пересматривается расположение ряда погребений могильника Игрень 8 и уточняется точка зрения самого автора, предложенная им ранее. Важным моментом для этого послужил пересмотр парного биритуального погребения 7—8 из раскопок 1932 г., с трипольским расписным кубком второй половины Триполья В/2. Автор приводит аргументы о том, что речь идет о двух одновременных погребениях. В целом, выделяются погребения эпохи раннего энеолита с характерным для них положением на спине с согнутыми в коленях ногами, в сопровождении кремневых изделий, прежде всего, орудий, изготовленных на длинных пластинах. Вторая, более поздняя группа представлена двумя «вытянутыми» погребениями, время которых определяется по трипольскому кубку. Относительно могильника Александрия автор подтверждает свою ранее высказанную позицию о раннеэнеолитическом возрасте погребений с длинными кремневыми пластинами, приводя дополнительные аргументы, включая публикацию новой радиоуглеродной даты для одного из погребений. По терминологии автора, погребения обоих могильников рассматриваются в рамках существования так называемой скелянской культуры, а в могильнике Игрень некоторые погребения могли совершаться в период так называемого «хиатуса», когда в Поднепровье существовали памятники стоговской группы.

К л ю ч е в ы е с л о в а: ранний энеолит, грунтовые могильники, скелянская культура, стоговская группа памятников, вытянутые погребения, кремневые ножеподобные пластины.

Yurii Ya. Rassamakin

PhD, senior research fellow of the Chalcolithic and Bronze Ages Archaeology Department of the Institute of Archaeology, the National Academy of Sciences of Ukraine

IHREN (OHREN) 8 AND OLEKSANDRIIA BURIAL GROUNDS OF CHALCOLITHIC PERIOD: PROBLEMS OF DATING AND CULTURAL INHERING

The author discusses the issues of chronology of the known burial grounds. In this article, first of all, the location of a series of burials at Ihren 8 cemetery is revised and the earlier proposed point of view of the author himself is refined. An important moment for that was a revision of a paired bi-ritual burial 7-8 from the excavations in 1932 with the Trypillian painted cup of the second half of the Trypillia B/2. The author presents the arguments for the assumption that the two burials were made not at the same time. As a whole, singled out are the Early Chalcolithic burials with the peculiar for them position on a back with bended knees, accompanied by flint products, first of all tools made on long blades. The second later group is represented by two supine burials which date is determined by a Trypillian cup. Concerning Oleksandriia burial ground, the author confirms his earlier expressed position on the Early Chalcolithic age of the burials with long flint blades, presenting additional arguments, one of which is a publication of a new radiocarbon date for one of the burials. Based on the author's terminology, graves of the both burial grounds are considered within the borders of the so called Skelienska culture existence,

while in Ihren burial ground several burials could be made in the period of so called «hiatus» when there were the Stohivska group sites in the Dnipro River region.

Key words: the Early Chalcolithic, burial grounds, the Skelianska culture, Stohivska group of monuments, supine burials, flint knife-shaped pieces.

References

- Danilenko V.N. Eneolit Ukrainy. Kyiv: Naukova dumka, 1974.
- Dobrovolskyi A. Zvit za arkeolohichni doslidy na terytorii Dniprelstanu r. 1927 (okolitsi s. Kichkasu Zaporizkoi okruhy). *Zbirnyk Kraievoho dniproretrovskoho istorychno-arkheolohichnoho muzeiu*. Dnipropetrovsk, 1929a, vol. 1, pp. 61-160.
- Dobrovolskyi A.V. Neolitychna statsiia na ostrovi Vynohradnomu (shchodennyk rozkopok). *Naukovyi arkhiv Instytutu arkheolohii Natsionalnoi akademii nauk Ukrainy, Vseukrainskyi arkeolohichnyi komitet /Dn.*, 1929b, no 46.
- Dobrovolskyi A.V. Prodovzhennia rozkopok neolitychnoi statsii na Vynohradnomu (Lantukhivskomu) ostrovi. *Naukovyi arkhiv Instytutu arkheolohii Natsionalnoi akademii nauk Ukrainy, Vseukrainskyi arkeolohichnyi komitet/Dn.*, 1930, no 61.
- Dobrovolskyi A.V. 8 Ohrinska neolitychna stoianka. *Naukovyi arkhiv Instytutu arkheolohii Natsionalnoi akademii nauk Ukrainy*, no 1946/6a.
- Dobrovolskyi A. Vosma Ihrynska neolitychna stoianka. *Arkheolohichni pamiatky URSR*. 1949, vol. II, pp. 243-251.
- Dobrovolskyi A.V. Mohyl'nyk v s. Chapli. *Arkheolohiia*. 1954, vol. IX, pp. 106-118.
- Gladilin V.N. Otchet o raskopkakh u s. Kamennyye Potoki, Kremenchuk'skogo raiona, Kirovogradskoi oblasti v 1960 godu. *Naukovyi arkhiv Instytutu arkheolohii Natsionalnoi akademii nauk Ukrainy*, no 1960/36.
- Hedges R.E.M., Housley R.A., Bronk Ramsey C., Klinken G.J. Van. Radiocarbon Dates from the Oxford AMS System: Archaeometry Datelist 20. *Archaeometry*. 1995, no. 37, 2, pp. 417-430.
- Kiiashko V.Ya. Mezhdru kamnem i bronzoj (Nizhneie Podonie v V-III tysiacheletiiakh do n.e. *Donskiie drevnosti*. 1994, no. 3.
- Korenevskii S.N. Rozhdeniie kurgana (pogrebalnye pamiatniki eneoliticheskogo vremeni Predkavkazia i Volgo-Donskogo mezhdurechia). Moskva: TAUS, 2012.
- Kotova N.S. Eneoliticheskie materialy poseleniia i mogilnika u khut. Aleksandriia na reke Oskol. *Materialy i issledovaniia po arkheologii Vostochnoi Ukrainy*. 2003, no. 1, pp. 78-97.
- Kotova N.S. Igrenskii eneoliticheskii mogilnik. In: *V.V. Otroshchenko (Ed.) Na poshanu Sofii Stanislavivny Berezanskoj*. Kyiv: Shliakh, 2005, pp. 88-103.
- Kotova N.S. Rannii eneolit stepnogo Podneprov'ia i Priazovia. Luhansk: VNU im. V. Dalia, 2006.
- Kotova N.S. Dereivskaiia kultura i pamiatniki nizhnemikhailovskogo tipa. Kyiv; Kharkiv: Maidan, 2013.
- Kovaleva I.F. Neo-eneoliticheskii mogilnik «Gospitalnyi Kholm». In: *I.F. Kovaleva (Ed.) Problemy arkheologii Podneprov'ia III-I tys. do n. e.* Dnipropetrovsk: Dnepropetrovskii gosudarstvennyi universitet, 1984, pp. 25-43.
- Kovaleva I.F., Romashko V.A., Shalobudov V.N., Mukhopad S.E. Otchet o nauchno-issledovatel'skoi rabote po teme: Arkheologicheskie issledovaniia v Dnepropetrovskoi oblasti v 1991 godu. *Naukovyi arkhiv Instytutu arkheolohii Natsionalnoi akademii nauk Ukrainy*, no 1991/137.
- Lillie M., Budd Ch., Potekhina I., Hedges R. The Radiocarbon Reservoir Effect: New Evidence from the Cemeteries of the Middle and Lower Dnieper Basin, Ukraine. *Journal of Archaeological Science*, 2009, no. 36, pp. 256-264.
- Maliukevich A.E., Petrenko V.G. Usatovskii kompleks s figurnymi proniziami iz kurgana v nizoviiakh Dnestra. Drevneie Prichernomorie. In: *S.B. Okhotnikov (Ed.) Kratkie soobshcheniia Odesskogo Arkheologicheskogo Obshchestva*. Odesa: OAO, 1993, pp. 25-30.
- Miller M.O. Zvit za arkeolohichni doslidy terenu zatoplennia Dnipra vid r. Sury do r. Samary v 1931-1932 rr. *Naukovyi arkhiv Instytutu arkheolohii Natsionalnoi akademii nauk Ukrainy*, 1933, Fond 18, no 145.
- Miller M.A. Pamiatniki rodovogo obshchestva na Igrenskom poluostrove. *Problemy istorii dokapitalisticheskikh obshchestv*. 1935, no 9-10, pp. 162-178.
- Neradenko T.M. Mohyl'nyk Moliukhiv Bugor. *Materialy ta doslidzhennia z arkheolohii Skhidnoi Ukrainy*, 2009, iss. 9, pp. 91-97.
- Rassamakin Yu. The Eneolithic of the Black Sea Steppe: Dynamics of Cultural and Economic Development 4500-2300 BC. In: *Levine M., Rassamakin Yu., Kislenko A.&N. Tatarintseva. Late Prehistoric Exploitation of the Eurasian Steppe*. McDonald Institute Monographs, Cambridge: McDonald Institute for Archaeological Research, 1999, pp. 59-182.
- Rassamakin Yu.Ya. O periodizatsii Aleksandrovskogo eneoliticheskogo mogilnika. *Yu. M. Brovender, V.V. Otroshchenko, A.D. Priakhin (Eds.) Doba bronzy Dono-Donetskoho rehionu (materialy 5-ho ukrainsko-rosiiskoho poliovoho seminaru)*. Kyiv; Voronezh, 2001a, pp. 95-100.
- Rassamakin Yu.Ya. Problema periodizatsii eneoliticheskikh pamiatnikov Povolzh'ia, Podonia i Severnogo Prichernomoria na primere razvitiia «skelianskoj» pogrebalnoi traditsii. *P.F. Kuznetsov (Ed.) K stoletiiu periodizatsii V.A. Gorodtsova bronzovogo veka yuzhnoi poloviny Vostochnoi Evropy. Materialy mezhdunarodnoi nauchnoi konferentsii*. Samara: Izdatel'stvo OOO «NTZ», 2001b, pp. 84-92.
- Rassamakin Yu.Ya. Pro pershu znakhidku navershia kichkaskoho typu (z pryvodu odnogo zauvazhennia). *Materialy ta doslidzhennia z arkheolohii Skhidnoi Ukrainy*, no. 2, 2004, pp. 5-37.
- Rassamakin Ju. Die nordpontische Steppe in der Kupferzeit (Gräber aus der Mitte des 5. Jt.-Ende des 4. Jt. v. Chr.). *Archäologie in Eurasien*. Band 17. Mainz am Rhein: Verlag Philipp von Zabern, 2004.
- Rassamakin Ju.J., 2011. Zur absoluten Chronologie des Äneolithikums in den Steppen des Schwarzmeergebietes anhand neuer C14-Daten. *Der Schwarzmeerraum vom Äneolithikum bis in die Früheisenzeit (5000-500 v. Chr.)*. Band 2: Globale Entwicklung versus Lokalgeschehen (Hrsg. E. Sava, B. Govedarica und, B. Hänsel). Rahden/Westf.: Leidorf, 2011, pp. 80-100.

- Rassamakin Yu.Ya. Pokhovannia kvitianskoi kultury doby midi v kurhanakh stepovoho Prychornomoria v konteksti absoliutnoi khronolohii. *Arkheolohiia*. 2013, no. 4, pp. 17-41.
- Rassamakin Yu.Ya. Absoliutnaia khronologiia pogrebenii iz kurgana 29 u khut. Shevchenko (Shakhta). In: *Chernykh L.A., Daragan M.N. Kurgany epokhi eneolita-bronzy mezhdurechia Bazavluk-Solenaia-Chertomyk*. Kyiv: Vydavets O. Filiuk, 2014, pp. 495-504.
- Rassamakin Yu.Ya. Unikalnyi mogilnik epokhi eneolita na ostrove Khortitsa v raione Dneprovskikh porogov (Ukraina): predvaritelnye itogi izucheniia. *S. Tserna, B. Govedarica (Eds.) Kulturnyye vzaimodeistviia. Dinamika i smysly. Sbornik statei v chest 60-letii I.V. Manzury*. Kishinev: Stratum Plus, 2016, pp. 145-167.
- Rassamakin Yu.Ya., Budnikov O.B. Problemy rannioho stepovoho eneolitu u svitli vvychennia novykh pamiatok. *Arkheolohiia*. 1993, no. 3, pp. 128-142.
- Rassamakin Yu.Ya., Yevdokimov G.L. Novyi eneoliticheskii mogilnik na r. Ingulets i problema vydeleniia «poststogovskikh» pogrebenii. *Arkheologicheskii almanakh*, 2001, no. 10, pp. 71-86.
- Rassamakin Yu.Ya., Chernykh E.O. Pokhovannia doby rannioho eneolitu na Luhanshchyni. *Arkheolohiia*. 2017, no. 2, pp. 38-53.
- 2) Rassamakin Yu.Ya., Yakubenko O.O., Sorokina S.A. Skelna stoiianka doby eneolitu «Kichkas IX-II» (Serednii Stih II): suchasnyi stan vvychennia koleksii (do 80-richchia doslidzhennia pamiatky). *N.O. Havryliuk (Ed.) Arkheolohichni pamiatky Khortytsi ta ikh muzeiefikatsiia*. Zaporizhzhia: Dyke pole, 2006, iss. 1, pp. 43-89.
- Ryzhov S.M. Nebelivska hrupa pamiatok trypilskoi kultury. *Arkheolohiia*. 1993, no. 3, pp. 101-114.
- Ryzhov S.M. Suchasnyi stan vvychennia kulturno-istorychnoi spilnosti Kukuten-Trypilla na terytorii Ukrainy. In: *Yu. Rassamakin, S. Ryzhov (Eds.) O. Olzhych. Arkheolohiia*. Kyiv: Vydavnytstvo imeni Oleny Telihy, 2007, pp. 432-476.
- Telegin D.Ya. Issledovaniie poseleniia i mogilnika pozdneishego neolita – nachala epokhi metalla okolo s. Aleksandrii na r. Oskole (Otchet o rabote neoliticheskogo otriada Oskolskoi ekspeditsii 1956 goda). *Naukovyi arkhiv Instytutu arkheolohii Natsionalnoi akademii nauk Ukrainy*, no. 1956/4.
- Telegin D.Ya. Issledovaniie poseleniia i mogilnika eneoliticheskogo vremeni okolo s. Aleksandrii na r. Oskole (Otchet o rabote neoliticheskogo otriada Oskolskoi ekspeditsii 1956-1957 gg.). *Naukovyi arkhiv Instytutu arkheolohii Natsionalnoi akademii nauk Ukrainy*, no. 1957/4.
- Telegin D.Ya. Eneoliticheskoe poseleniie i mogilnik u khutora Aleksandrii. *Kratkie soobshcheniia po istorii i arkheologii AN USSR*, iss. 9, 1959, pp. 10-20.
- Telegin D.Ya. Seredniostohivska kultura epokhy midi. Kyiv: Naukova dumka, 1973.
- Telegin D.Ya. Srednestogovskaia kultura i pamiatniki novodanilovskogo tipa v Podneprovie i stepnom Levoberezhie Ukrainy. In: *Arkheologia Ukrainkoi SSR*. vol. 1. Kyiv: Naukova dumka, 1985, pp. 305-320.
- Telegin D.Ya. Kulturna nalezhnist i datuvannia vyprostanykh eneolitychnykh pokhovan Stepovoho Podniprovia. *Arkheolohiia*. 1987, iss. 60, pp. 17-30.
- Telegin D.J. Über kulturelle Kontakte zwischen der Neo-Äneolithischen Bevölkerung des nordpontischen Gebietes und Balkan-Donauregion. *D. Srejovic, N. Tasic (Hrsg.) Hügelbestattung in der Karpaten-Donau-Balkan-Zone während der äneolithischen Periode. Internationales Symposium Donji Milanovac 1985*. Beograd, 1987, pp. 37-44.
- Telegin D.Ya. Stepnoie Podneprovie i Nizhneie Podunavie v neolite-eneolite. *V.I. Neprina (Ed.) Kamennyi vek na territorii Ukrainy*. Kyiv: Naukova dumka, 1990, pp. 6-17.
- Telegin D.J. Gräberfelder des Mariupoler Typs und der Srednij Stog-Kultur in der Ukraine (mit Fundortkatalog). *Die Kupferzeit als historische Epoche (Hrsg. J. Lichardus)*. Bonn: Dr. Rudolf Habelt GmbH, 1991, Teil 1, pp. 55-83.
- Telegin D.Ya. Do pytannia pro kulturnu atrybutsiu pokhovan postmariupolskoho typu ta vydilennia tak zvanoi kvitianskoi kultury v stepovomu eneoliti Ukrainy. *I.F. Kovaliova (Ed.) Problemy arkheolohii Podniprovia*. Dnipropetrovsk: Dnipropetrovskiy derzhavnyi universytet, 1999, pp. 61-69.
- Telegin D.Ya., Beliaiev A.S., Kravets I.V., Zaluzniak L.L. Otchet o rabote ekspeditsii «Dnepr-Donbass» v 1975 g. *Naukovyi arkhiv Instytutu arkheolohii Natsionalnoi akademii nauk Ukrainy*, no. 1975/4.
- Telegin D.Ya., Zaluzniak L.L. Otchet ob arkheologicheskikh issledovaniakh na Igrenskoi 8 stoiianke v 1974 g. *Naukovyi arkhiv Instytutu arkheolohii Natsionalnoi akademii nauk Ukrainy*, no. 1974/17.
- Telegin D.Ya., Zaluzniak L.L., Kozlovskii A.A., Balakin C.A. Otchet o rabote na poselenii Igren 8 v 1976 godu. *Naukovyi arkhiv Instytutu arkheolohii Natsionalnoi akademii nauk Ukrainy*, no. 1976/3.
- Telegin D.Ya., Zaluzniak L.L., Nuzhnyi D.Yu. Otchet ob arkheologicheskikh issledovaniakh v Nadporozhie i v Krymu 1986 g. *Naukovyi arkhiv Instytutu arkheolohii Natsionalnoi akademii nauk Ukrainy*, no. 1986/29.
- Telegin D.Ya., Nechitailo A.L., Potekhina I.D., Panchenko Yu.V. Srednestogovskaia i novodanilovskaia kultury eneolita azovochernomorskogo regiona. Luhansk: Shliakh, 2001.
- Telegin D.Ya., Filenko O.S. Mogilnik srednestogovskoi kultury v Dneprovskom Nadporozhie. *Sovetskaia arkheologia*. 1982, no. 1, pp. 80-87.
- Tsvetk E.V., Rassamakin Yu.Ya. Poseleniie vostochnotripolskoi kultury Miropolie i problema odnositelnoi khronologii poselenii tipa Srednii Stog 2. *Stratum plus 2: Zemlia Tripoliada*. 2003, pp. 218-245.
- Zhitnikov V.G., Iliukov L.S. Novyye pamiatniki epokhi rannego metalla na pravoberezhie Nizhnego Dona. *Donskaia arkheologia*. 2002, no. 1-2, pp. 17-27.