

КУЛЬТУРОЛОГІЧНІ ЗАСАДИ МИСТЕЦТВА

УДК [7.01.011](045)

Серов Николай Викторович

Проблемы хроматического тестирования

В статье осуществлено исследование, целью которого является подтверждение (или опровержение) связи идеального (чувств цветового концепта) с материальным, т. е. опредмеченным, в словах тестов, с одной стороны, и в вербальных цветообозначениях, с другой; верификация прогностической валидности цветовой семантики с «тест-ретестовой валидностью» цветовых канонов.

Ключевые слова: цвет, тест, искусство, хроматическое тестирование.

Серов М.В.

Проблеми хроматичного тестування

У статті здійснено дослідження, метою якого є доведення (або спростування) зв'язку ідеального (почуттів колірної концепту) з матеріальним, тобто опредмеченим, у словах тестів, з одного боку, й у вербальних кольоропозначеннях, з іншого; верифікація прогностичної валидності колірної семантики з «тест-ретестовою валидністю» колірних канонів.

Ключові слова: колір, тест, мистецтво, хроматичне тестування.

Nikolai Serov

Problems of chromatic testing

The objective data research is to confirm (or disprove) the connection between perfect (perception of colour concept) and the material, that is, with subjective, in words of the tests, on the one hand, and verbal colour terms, on the other hand, verification of predictive validity of colour semantic with “test-retest validity” of the colour canons.

Key words: colour, test, art, chromatic testing.

Основная особенность хром-теста — принципиально исследовательский характер, поскольку прежде всего он предназначен для верификации архетипической модели интеллекта (АМИ) и / или АМИ с гендерной оппонентностью (АМИГО). Последняя была отнесена к разряду объективированных в силу того, что цветовые каноны и их гендерное соотношение с планами интеллекта весьма близки к достоверным.

Таким образом, целью настоящего исследования является верификация прогностической валидности цветовой семантики с «тест-ретестовой валидностью» цветовых канонов, которые, независимо от каких-либо миграционных влияний, тысячелетиями воспроизводились мировой культурой на многомиллионной выборке репрезентативных данных.

В предварительных исследованиях нами было выявлено, что на выбор предпочтительных цветов оказывали определенное влияние не только

возраст, но и цвет наличной одежды, поскольку она является определенного рода светофильтром для бессознания. Проблему роли цвета в мировой культуре изучали М. Люшер, Н. Серов, Ю. Грибер, Л. Горбатенко, С. Тепанов, В. Тихонов, Н. Волков.

Существенное влияние на выбор оказывали различные фазы месячного цикла женщин. Так, например, в параменструальной фазе существенно увеличивался выбор маскулинных цветов, что, возможно, объяснялось увеличением концентрации тестостерона. Поэтому в анкетах требовалось введение таких «физиологических» данных, как «день цикла» для женщин. В соответствии с билатеральным разнесением компонентов АМИ, в анкету был введен пункт «правша—левша», а также «наличие / отсутствие дальтонизма».

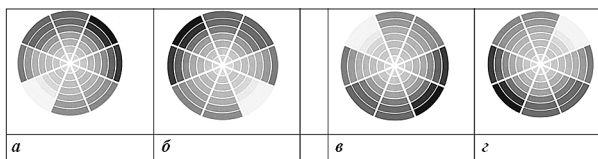
Вопросы вербального теста АМИ первоначально формулировались нами по принципу V шкалы ММРІ. Вместе с тем «многоатомная» неоднозначность

большинства из них показала, что необходимо было более четко представить каждый компонент АМИ с разнесением по гендеру (f—m), а также по андрогинности для компонентов (n), включающих, к примеру, эстетику цветовосприятия.

Таким образом на опыте должна была проявиться идентификация атомарных компонентов АМИ, которые определялись бы с совершенно различных позиций. С одной стороны, она могла проводиться по выбору предпочтительных цветов в визуальных хром-тестах и тесте Люшера, а также в вербальном хром-тесте. С другой стороны, этот же результат должен был проявиться при ответах на «бесцветные» тест-вопросы вербальных тестов ММРП и АМИ. Иначе говоря, в идеальном случае все четыре теста должны были привести к выбору одних и тех же компонентов интеллекта каждым испытуемым; в хром-тестах отмечались также отвергаемые цвета, которые должны были найти свое подтверждение и в игнорировании вопросов вербального теста АМИ.

Экспресс-хром-тест для выявления доминантных принципов творческого мышления

Вариант А. Испытуемому предъявляются две пары цветовых кругов:



Задание. Быстро оценить (отдельно для *a*–*б* и *в*–*г*), какие круги в каждой паре «правильные».

Результаты по тесту А. Выбор «правильными»:

- *a* и *в* — креативность (доминанта левого полушария) и волевая направленность (правое полушарие) интеллекта на инновационные решения задач;
- *a* и *г* — креативность и непроизвольный интерес к решению задач;
- *б* и *в* — традиционность и консервативность мышления;
- *б* и *г* — традиционность в творческом подходе к проблеме.

Вариант Б. На светло-сером фоне испытуемому предъявляются восемь беспорядочно перемешанных цветовых образцов любой, но одинаковой формы (стимульные образцы предлагаются без вербальных цветообозначений):



Задание. По периметру круга последовательно и молча разложить стимульные образцы согласно их расположению в спектре («в радуге»),

не упоминая вслух мнемоническое правило «Почти Каждый Охотник Желает Знать, Где Сидит Фазан».

Вариант В. На белом фоне испытуемому предъявляются перемешанные образцы с вербальными цветообозначениями:

| | | | | | | | |
|--------|---------|-------|--------|---------|---------|-------|--------|
| пурпур | красный | оранж | желтый | зеленый | голубой | синий | фиолет |
|--------|---------|-------|--------|---------|---------|-------|--------|

Задание. Предлагается вспомнить мнемоническое правило «Почти Каждый Охотник Желает Знать, Где Сидит Фазан» и записать *по кругу* на чистом листе бумаги первые буквы 8 цветовых обозначений: П, К, О, Ж, З, Г, С, Ф (вербальные цветообозначения упоминаются без предъявления стимульных образцов).

Результаты по тестам Б и В. При направлении по часовой стрелки с достоверностью $85 \pm 5\%$ должно преобладать формально-логическое мышление, связанное с доминантой левого полушария головного мозга. При обратном расположении стимульных образцов (против часовой стрелки) в интеллекте испытуемого преобладает образно-логическое мышление (доминанта правого полушария).

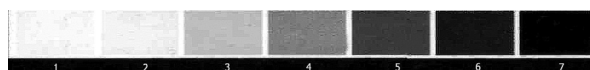
Вариант Г. Испытуемому предлагается выбрать (из четырех цветовых кругов *a*, *б*, *в*, *г*) «правильный» и затем «правильно» развернуть его относительно центральной оси симметрии.

Результат по тесту Г. Цвет, расположенный вверху цветового круга, позволяет установить гендерную доминанту компонента интеллекта, а внизу — субдоминанты. Выбор цветового круга коррелирует с доминантой правого (*a*, *в* круги) или левого (*б*, *г*) полушария.

Ахромный тест для определения типа темперамента и гендерных доминант АМИ / АМИГО

Задание. Инструкция по выбору предпочтительных цветов в тест-образцах (рис. *a* — *г*).

1. Выберите три предпочтительных цвета (сектора) в «правильном» цветовом круге: нравится больше всех — 1, затем — 2 и 3; и три не нравящихся (отвергаемых): больше всего не нравится — 1, затем — 2 и 3.
2. Выберите один предпочтительный и один отвергаемый цвет на семиступенчатой ахромной шкале:



3. Выберите три предпочтительных и три отвергаемых цвета (сектора) в нижнем цветовом круге (обозначения в п. 1).

Обработка результатов:

- 1) выбранные три предпочтительных цвета обозначить полученными номерами в круге темпераментов (рис. 1). При отличиях выбора для верхнего и нижнего цветовых кругов полученные данные оцениваются по правилу аддитивного смещения цветов для каждого номера;

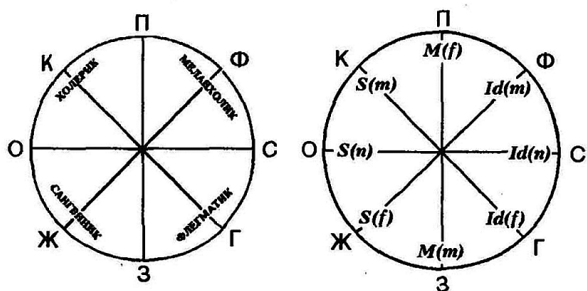


Рис. 1. Восьмицветовой круг темпераментов и планов (АМИГО)

- 2) стрелками, проведенными от 2 и 3 к цвету 1, оценить ближайший к 1 тип темперамента испытуемого;
- 3) в круге гендерных планов АМИ построить треугольник предпочтительных цветов с указанием номеров каждого цвета в углах полученного треугольника;
- 4) по этим номерам определить доминантные и субдоминантные компоненты интеллекта:
- без учета гендера и условий проведения опыта цвета К, О и Ж — доминанта бессознания, Г, С и Ф — подсознания, П и З — сознания;
 - при учете гендера и условий проведения опыта цвета К, З и Ф — маскулинная доминанта в нормальных условиях и фемининная — в экстремальных;
 - цвета Ж, Г и П — фемининная доминанта в нормальных условиях и маскулинная — в экстремальных;
- 5) определить симметричность (или отклонение) полученного треугольника относительно вертикальной <П-З> оси для выявления под- или бессознательной доминанты: Г, С, Ф = Id-план и К, О, Ж = S-план;
- 6) аналогичную процедуру провести относительно горизонтальной <О-С> оси для выявления доминанты сознания: П = M(f)-план и П = M(m)-план;
- 7) выбор цвета по ахромной шкале позволяет определить доминирующий план

интеллекта {Белые (3 левых ступени) — М-, Серый (1 в центре) — Id- и Черные (3 правых) — S-план} без разделения от условий проведения опыта (N — левые и E — правые ступени относительно центра);

- 8) результаты выбора для отвергаемых цветов (среди полихромных и ахромных стимулов) служат верификацией полученных данных «от противного».

Рабочие варианты анкеты с тестом АМИ / АМИГО и вербальным хром-тестом приводятся ниже (табл. 1–5).

Таблица 1

| |
|--|
| Дата (цифрами): ____ . ____ . 20 ____ г. |
| ФИО _____ (полностью). |
| Возраст ____ лет. |
| Правша—левша (подчеркнуть). |
| Наличие дальтонизма: да, нет, сомневаюсь (подчеркнуть). |
| Темперамент: холерик, сангвиник, флегматик, меланхолик (подчеркнуть). |
| Тип акцентуации характера: тревожный, педантичный, истеричный (подчеркнуть). |
| Для женщин: день цикла: _____; (беременная, кормящая — подчеркнуть). |
| ПМС: агрессия, депрессия, отсутствует (подчеркнуть). |
| Принимаю—не принимаю гормональные препараты (подчеркнуть) |

I. Визуальный выбор по стимульным образцам.

1. Выбрать в цветовом круге три сектора с нравящимися и три с отвергаемыми цветами.
2. Обозначить их первыми буквами цветообозначений, которые указаны по периметру цветового круга.
3. Аналогично выбрать на ахромной шкале один нравящийся (Б, С или Ч) и один отвергаемый (Б, С или Ч) цвет.

Таблица 2

| Порядок предпочтений | Предпочтительные (цветообозначение) | Отвергаемые (цветообозначение) |
|--|-------------------------------------|--------------------------------|
| 1 (больше всего) | | |
| 2 (менее) | | |
| 3 (еще менее) | | |
|    | | |

II. Выбор предметных цветов.

- Отметить цифрами предпочтительные цвета одежды на партнере:
 - 1 — больше всех нравится, 2 — менее и 3 — еще менее предпочтительный.
- Цифрами 1, 2 и 3 в порядке предпочтения отметить:
 - слева от / — цвет верхней одежды, нумерация по корпусу сверху вниз;
 - справа от / — цвет нижнего белья, нумерация по корпусу сверху вниз.
- Среди трех ахромных цветов выбрать предпочтительный и обозначить его цифрой 1:
 - полихромный;
 - визуальный;
 - вербальный.

Таблица 3

| Цветообозначения | Желаемые цвета верхней одежды на партнере | | Желаемые цвета одежды на себе (см. п. 2) | Сейчас цвета одежды на себе (см. п. 2) |
|-----------------------------|---|----------|--|--|
| | f (подруга) | m (друг) | | |
| Полихромные | | | | |
| Красный | | | / | / |
| Оранжевый | | | / | / |
| Желтый | | | / | / |
| Зеленый | | | / | / |
| Голубой | | | / | / |
| Синий | | | / | / |
| Фиолетовый | | | / | / |
| Пурпурный | | | / | / |
| Розовый | | | / | / |
| Бежевый | | | / | / |
| Коричневый | | | / | / |
| Ахромные (см. мп. 3) | | | | |
| Белый | | | / | / |
| Серый | | | / | / |
| Черный | | | / | / |

Хроматическая семантика вербального теста АМИ/АМИГО

Таблица 4

| Вопросы для идентификации функций компонентов АМИ | Планы АМИ / АМИГО | Моделирующий цвет |
|---|-------------------|-------------------|
| Я люблю родителей | М- | Б |
| Мир вокруг меня целостнообразен и понятен | М- | Б |
| Мне кажется важным сохранение традиций | М- | Б |

| | | |
|--|-------|------|
| Люблю вспоминать прошлые события | М- | Б |
| В своей одежде стараюсь слиться с окружающей средой | Id- | Сер. |
| Мне нравится делать что-то неизвестное ранее | Id- | Сер. |
| Я следую потребностям моего организма | S- | Ч |
| Будущее важнее, чем настоящее | S- | Ч |
| Иногда я опаздываю на занятия | Id(f) | Г |
| Люблю читать научно-техническую литературу | M(m) | З |
| Мне понравилась бы работа библиотекаря | Id(f) | Г |
| Меня мало волнует мнение большинства | Id(m) | Ф |
| Главным в любви я считаю духовное влечение | Id(a) | С |
| Я люблю учиться | M(f) | П |
| Обычно я игнорирую ушибы и ссадины на своем теле | S(m) | К |
| Я с радостью трачу время и силы на то, чтобы приготовить и вкусно поесть | S(a) | О |
| Люблю гулять в одиночестве по темным улицам | S(m) | К |
| На встречи я всегда прихожу вовремя | M(m) | З |
| Я с трудом засыпаю | M(f) | П |
| Мне хотелось бы участвовать в охоте, чтобы убивать животных | Id(m) | Ф |
| Основой любви я считаю телесное влечение | S(a) | О |
| Обычно я с трудом просыпаюсь и плохо соображаю в этот момент | S(f) | Ж |
| Ежедневно я трачу определенное время на заботу о своем теле | S(f) | Ж |
| Люблю ходить в театры, музеи, на выставки и т.д. | Id(a) | С |
| Сейчас я в состоянии тревожности | Id(f) | Г |

| | | |
|--|-------|---|
| В любой, даже азартной игре, я контролирую свое поведение | M(m) | З |
| Мое «Я» — конформизм, робость и застенчивость | Id(f) | Г |
| У меня с детства — страсть к коллекционированию | Id(m) | Ф |
| Обычно я стараюсь контролировать свои чувства | Id(a) | С |
| Я всегда прислушиваюсь к мнению окружающих | M(f) | П |
| В опасной обстановке у меня появляется уверенность в себе | S(m) | К |
| Люблю пикантные блюда, что-нибудь остренькое | S(a) | О |
| Я ценю в себе власть, активность и решительность | S(m) | К |
| Я обладаю чувством компетентности и уверенности в себе | M(m) | З |
| Люблю ходить по магазинам и делать покупки | M(f) | П |
| В игре мне свойственны страсть и жуткий азарт | Id(m) | Ф |
| Партнеры в любви взаимосвязаны физически | S(a) | О |
| У меня всегда есть инстинктивная готовность к контактам | S(f) | Ж |
| Мое «Я» — эмоциональность и теплота в общении с окружающими | S(f) | Ж |
| Как лидер, всегда защищаю свои взгляды | M(m) | З |
| Доверчивость, застенчивость, тихий голос — это мое | Id(f) | Г |
| Люблю себя за жизнерадостность и сердечность | S(f) | Ж |
| Ценю в себе индивидуализм и амбициозность, собственную позицию | Id(m) | Ф |
| Я хочу заботиться о людях, т. к. сочувствую им | M(f) | П |

| | | |
|--|-------|---|
| Как сильная личность, проявляю агрессивность | S(m) | К |
| Люблю вести всех за собой и не бояться риска | S(m) | К |
| Не люблю ругаться, а люблю комплименты | M(f) | П |
| Мне нравится утешать и сострадать | Id(f) | Г |
| Честолюбие, власть и напористость — это я | M(m) | З |
| Бога я ношу в себе | Id(a) | С |

На предложения-вопросы по хроматической семантике вербального теста АМИ / АМИГО обозначить в столбце с номером положительный ответ (согласие) знаком «+» или отрицательный — прочерком «-».

Таблица 5

| | | | | | | | | | |
|---|----|----|----|----|----|----|----|----|----|
| 1 | 6 | 11 | 16 | 21 | 26 | 31 | 36 | 41 | 46 |
| 2 | 7 | 12 | 17 | 22 | 27 | 32 | 37 | 42 | 47 |
| 3 | 8 | 13 | 18 | 23 | 28 | 33 | 38 | 43 | 48 |
| 4 | 9 | 14 | 19 | 24 | 29 | 34 | 39 | 44 | 49 |
| 5 | 10 | 15 | 20 | 25 | 30 | 35 | 40 | 45 | 50 |

Полученные результаты включены нами в базы данных для последующей количественной обработки. Как показал данный этап исследования, визуальный и вербальный выборы предпочтительных цветов оказались практически тождественны цветовым канонам мировой культуры. Это позволило нам, если можно так сказать, экспериментально верифицировать объективный характер АМИ в пределах вышеприведенной достоверности.

В частности, можно отметить, что при так называемом «затруднительном» выборе («все цвета одинаково нравятся») первый предпочтительный цвет визуального теста часто не совпадал с V шкалой ММРІ и тестом АМИ, тогда как второй и третий цвета в преобладающем большинстве случаев сходились.

Визуальный хром-тест, в отличие от теста Люшера, включал значимое количество фокусных цветов без их смешения, к примеру в 2 (сине-зеленый) и 5 (фиолетовый), что дало проекцию на более детальную картину функционального подразделения интеллекта на атомарные компоненты.

Так, экспериментально подтверждена связь (канонизированная историей мировой культуры) доминирующего характера определенных компонентов АМИ / АМИГО с соответствующими цветами. Согласие с экспериментом позволило считать установленные принципы архетипической модели интеллекта надежной основой для создания психологической теории. Гендерные характеристики достаточно четко моделировались

цветом и носили полярный характер лишь на диаметрах цветового круга: $Id(f) — S(m)$; $M(f) — M(m)$; $Id(m) — S(f)$ и $Id(n) — S(n)$. Поэтому нам представляется недостаточно обоснованным построение так называемой полярной шкалы

«маскулинность—фемининность», принятое рядом исследователей. Проведенная работа выявила необходимость строгого учета в психологических исследованиях таких факторов, как цвет одежды, гендер и граничные условия.

ИСТОЧНИКИ

1. Брагина Н. Функциональные асимметрии человека / Н. Брагина, Т. Доброхотова. — М. : Медицина, 1988. — 201 с.
2. Невская А. Асимметрия полушарий головного мозга и опознание зрительных образов / А. Невская, Л. Леушина. — Л. : Наука, 1990. — 152 с.
3. Николаенко Н. Цветовые пространства доминантного и недоминантного полушарий мозга / Н. Николаенко // Семиотика пространства и пространство семиотики. — Тарту : ТГУ, 1986. — С. 85–100.
4. Николаенко Н. Опознание сложных цветовых образов и функциональная асимметрия мозга / Н. Николаенко, Т. Черниговская // Вопросы психологии, 1989. — № 1. — С. 107–112.
5. Стефанов С. Цвет ready-made, или Теория и практика цвета / С. Стефанов, В. Тихонов. — М. : РепроЦентр, 2005. — 318 с.
6. Филиппова Е. Половой диморфизм и межполушарная асимметрия / Е. Филиппова, В. Бианки, Т. Эндека // Нейробиология церебральной латерализации. — Л. : ЛГУ, 1989. — С. 143–172.
7. Berlin V. Basic Color Terms: Their Universality and Evolution / V. Berlin, P. Kay. — Berkeley : UCa-Press, 1969. — 178 p.
8. Bilsky W. A estrutura de valores: sua estabilidade para além de instrumentos, teorias, idade e culturas / W. Bilsky // Revista de Administração Mackenzie. — 2009. — V. 10, № 3. — P. 13–33.
9. Bourdieu P. Masculine Domination / P. Bourdieu. — Stanford : CA, Stanford University Press, 2001. — 133 p.
10. Briggs D. The Dimensions of Colour [Электронный ресурс] / D. Briggs. — Режим доступа : <http://www.huevaluechroma.com>
11. Coney J. Hemispheric Asymmetries in the Resolution of Lexical Ambiguity / J. Coney, K. D. Evans // Neuropsychologia. — 2000. — V. 38, № 3. — P. 272–282.
12. Dollinger S. J. Creativity and Values / S. J. Dollinger, Ph. A. Burke, N. W. Gump // Creativity Research J. — 2007. — V. 19, № 2–3. — P. 91–103.
13. Eagly A. H., The Psychology of Gender/ A. H. Eagly, A. E. Beall, R. J. Sternberg. — N. Y. : Guilford Press, 2004. — 358 p.
14. Eysenck A. A critical and experimental study of color preference / A. Eysenck // Am. J. Psychol. — 1941. — V. 54. — P. 385–394.
15. Franklin A., a.o. Categorical perception of color is lateralized to the right hemisphere in infants, but to the left hemisphere in adults / A. Franklin, a.o. // Proceedings of the National Academy of Sciences (PNAS). — 2008. — V. 105, № 9. — P. 3221–3225.
16. Gage J. Colour and meaning. Art, Science and Symbolism / J. Gage. — L. : Thames & Hudson, 2000. — 320 p.
17. Gage J. Colour and culture. Practice and meaning from Antiquity to Abstraction / J. Gage. — L. : Thames & Hudson, 2005. — 335 p.
18. Hellige J.B. Hemispheric asymmetry: What's right and what's left? / J.B. Hellige. — Harvard : Harvard Press, 2001. — 396 p.