

УДК 728

Аспірант **Копійка С. В.**Науковий керівник: д-р арх., проф. **Слепцов О. С.**Кафедра основ архітектури та архітектурного проектування  
Київський національний університет будівництва і архітектури

## ДОСВІД ПРОЕКТУВАННЯ ЖИТЛОВИХ БУДИНКІВ ТЕРАСОВАНОГО ТИПУ НА РЕЛЬЄФІ

**Анотація.** У статті розглядаються досвід проектування житлових будинків терасованого типу на рельєфі. Формулюється концепція організації даного типу будинків на рельєфній місцевості.

**Ключові слова:** досвід проектування житлових будинків, будинки терасового типу, проектування на рельєфі, концепція, завдання, нормативна база.

Земельні ділянки, що відводяться на крутих схилах, забудовуються терасовими житловими будинками.

Особливе місце в типологічному ряду блокованих будинків із непересічною забудовою займають так звані терасові будинки. Їх відмітною особливістю є наявність у кожного вдома тераси — відкритою озелененого майданчика, котрий виконує функції прибудинкової земельної ділянки. У зв'язку з цим терасові будинки являють собою різновид блокованої забудови на рельєфі чи рівнинній місцевості.

Важливою умовою раціонального проектування та будівництва будинків є комплексний облік різноманітних факторів і параметрів, які впливають на якість і комфортність житлового середовища для людини. Залежно від ступеня деталізації розрізняють сотні різних демографічних, технічних, економічних та інших умов, що формують високоякісне сучасне житло. Терасові житлові будинки дають можливість організації передквартирами вільного простору для відпочинку і праці, а також дитячих ігрових майданчиків на відкритому повітрі так само, як квартири, розташовані на 1-му поверсі з виходом у сад. Озеленення парапетів шляхом влаштування на них квіткаррок додатково підвищує цінність подібних квартир у терасових житлових будинках [1].

Переваги великих відкритих терас стимулюють будівництво терасових житлових будинків на рівнинних земельних ділянках. Утворені в зв'язку з цим порожні простору на рівні 1-го поверху використовуються як приміщення багатоцільового призначення. Розрізняють житлові будинки «терасують» з одного боку, з обох сторін, а також з декількох сторін. Терасування може створюватися за рахунок зсуву назад квартир рівний глибини, а також за рахунок компоновки квартир, глибина яких зменшується з кожним поверхом.

Терасові блоковані будинки розміщуються на рельєфі, вони можуть групуватися уздовж або поперек схилу. У будинках, розміщених уздовж південного схилу, можуть бути здійснені всі варіанти активних і пасивних систем [2].

Секційні будинки, що складаються з житлових секцій (рядові, торцеві), можуть бути точкові і багатосекційні. При широтному розміщенні секцій квартири, що виходять основним фронтом на північ, повинні мати додаткову орієнтацію не менше однієї кімнати на південь або торцевої секції на схід—захід. У секційних житлових будинках при широтному вирішенні секції обмежується кількість квартир, так як у зв'язку з наявністю основного північного фронту необхідна орієнтація житлової кімнати на південь або схід—захід (у торцевій секції) [3].

### **Особливості планувальної структури будинків на рельєфі.**

Житлові будинки, розташовані на рельєфі мають свої особливості, що стосуються планувальної структури.

Перша особливість пов'язана з різнорівневою композицією. При невеликому нахилі поверхні землі обсяг будинку може компонуватися з перепадом в підлогу поверху. Такі будинки називаються «split-level». Гідність такого рішення полягає в тому, що простір квартири перетікає з одного приміщення в інше. Немає жорсткого розмежування між різними функціональними зонами.

«Split-level» на противагу поверхових членувань забезпечує хорошу можливість зорових і слухових контактів між зонами.

Друга особливість пов'язана з точкою входу в будинок. Він може бути зверху, знизу і посередині. Від місця, де розташований вхід, залежить функціональна програма будівлі. Завдяки рельєфу з'являється можливість організації додаткових входів на інших рівнях. На малюнку представлені варіанти компоновки приміщень за рівнями (рис. 1). У

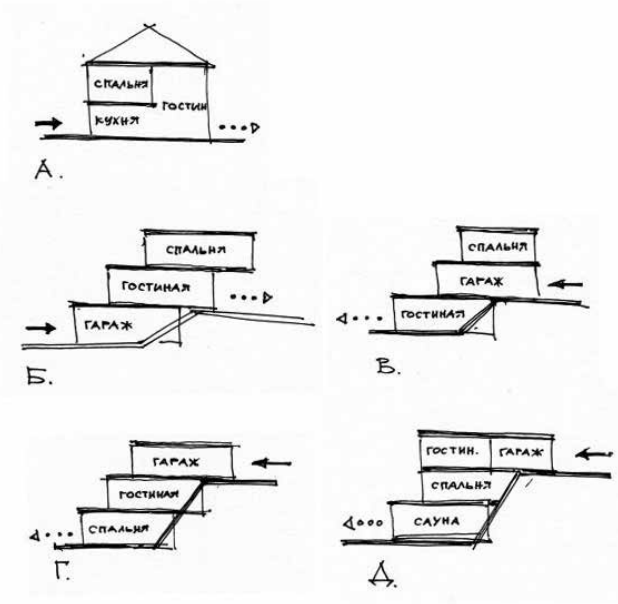


Рис. 1. Схема розташування приміщень :

- а) На плоскому рельєфі; б) На рельєфі з перепадом в один поверх. Вхід на нижньому рівні;
- в) На рельєфі з перепадом в один поверх. Вхід на середньому рівні;
- г), д) На рельєфі з перепадом у два поверхи. Вхід на верхньому рівні

будинку на плоскому рельєфі на першому поверсі розташовується кухня з вітальнею, на другому розміщуються спальні (А). Варіант (Б) не дуже відрізняється від варіанту (А). Основна відмінність у тому, що вітальня має вихід і на балкон і на ділянку. Варіант (В) має цікаве гідність. Людина з середнього рівня може швидко потрапити як на верхній поверх, так і на нижній. У варіантах (Г) і (Д) звичне розташування функцій перевертається верх ногами. Гараж розташовується на верхньому ярусі, вітальня — на середньому, а спальня на нижньому. При цьому є можливість кожен поверх, який контактує з землею обладнати додатковим входом. Це може бути корисно при необхідності відмежування тієї чи іншої функціональної зони. Тоді такі приміщення можна використовувати автономно.

Третя особливість — компактність. Терасований будинок характеризується великими площами літніх приміщень, утворених як дахи тераси в результаті відступу вище розташованих поверхів на дахах нижчележачих

квартир. Розмір відступів у терасованому будинку залежить від ухилу місцевості, на якій розташовані будинки. Цей тип будівлі, так само як і килимова забудова, дозволяє отримати щільну забудову з великим виходом площ. Однак у терасових будинках на відміну від килимової забудови є можливість забезпечити гарний вигляд [1; 2].

Отже, планувальна структура будинків на рельєфі при своїй компактності вигідно відрізняється гнучкістю і здатністю до трансформації (рис. 2).

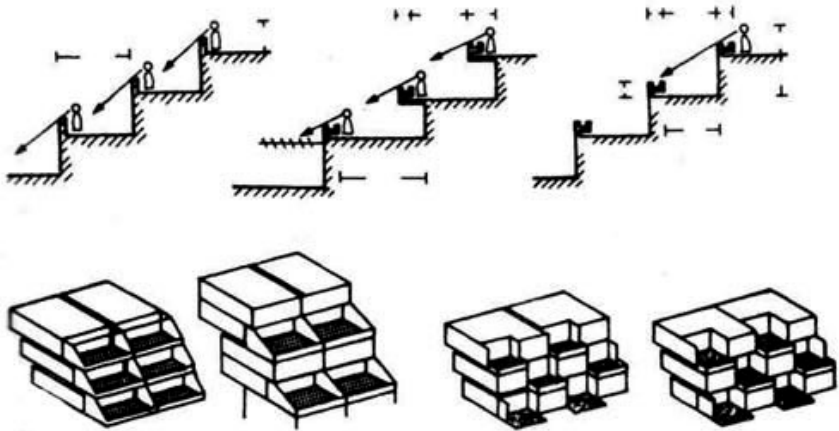


Рис. 2. 1. Захист терас від наскрізного огляду; 2. Часткове включення вільного простору; 3. Часткове включення вільного простору при дворівневих квартирах; 4. Площі терас на відкритому повітрі при некомпактній формі плана.

При «інтеграції» будівля ніби розчиняється в природному ландшафті. Воно органічно вписується в рельєф за допомогою таких елементів, як тераси, пандуси, сходи, підпірні стінки. Одним з головних прийомів єднання будівлі до природи є підпорядкування архітектури будівлі перепадів рельєфу (Рис. 3). Природні матеріали, як-от: камінь, дерево, штукатурка — посилюють зв'язок між будинком і природою. Велику роль відіграє озеленення вертикальних і горизонтальних поверхонь будівлі. У композиція, побудованих за принципом «інтеграції» головним засобом виразності стає форма, що виражає ступінчасту динаміку. Формоутворення будівлі розгортається через ритм горизонтальних площин.

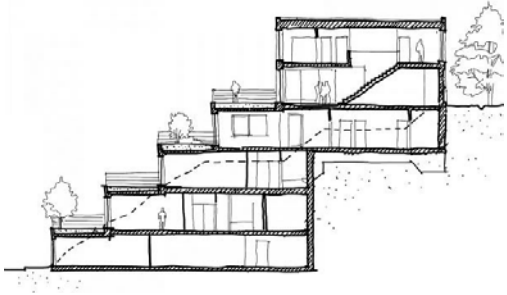
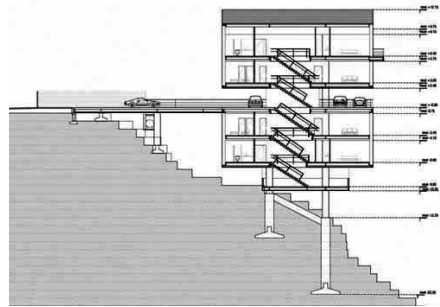
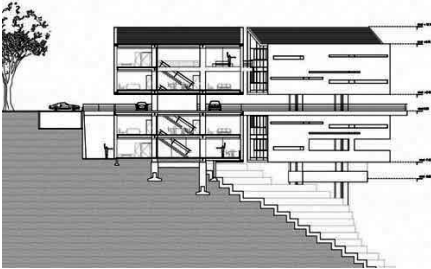
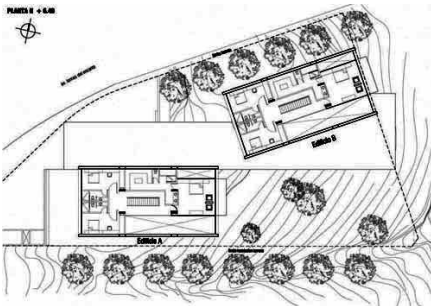


Рис. 3. Терасований будинок (Terrace House). Pavel Hnilicka Architekti. Прага, Чехія. 2007.

а)



б)



в)

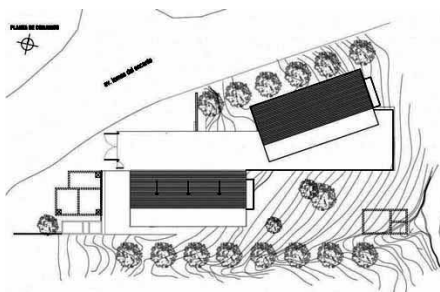


Рис. 4. Терасований будинок в Мехіко (Мексика):  
а) розріз 1 та розріз 2; б) план першого поверху; в) план покрівлі

### **Література:**

1. Калабин А. В. Террасно-блокированные жилые дома для эффективной застройки склонов // Академический вестник УралНИИпроект РААСН. 2011. №1. С. 61–63.
2. Калабин А. В. Дом на рельефе., перераб. и доп. / Екатеринбург, 2012.
3. Эрнст Нойферт. «Строительное проектирование». Типы зданий: Жилые дома террасного типа. [Электронный ресурс]. Стройиздат. Москва 1991г. С. 392
4. СНиП II-Л.1-71 Жилые здания, нормы проектирования.

**Аннотация.** В статье рассматриваются основные принципы проектирования жилых домов террасового типа. Формируется концепция организации домов данного типа на рельефной местности.

**Ключевые слова:** проектирование жилых домов, дома террасного типа, проектирование на рельефе, концепция, здание, нормативная база.

**Abstract.** This paper discusses the basic principles of designing of residential buildings terraced. The concept of a house of this type of organization for the relief areas.

**Keywords:** design houses, terraced houses, design in relief, concept, the task, the regulatory framework.