

УДК 725.8

Спеціаліст **Данилюк Н. В.**Кафедра архітектури будівель і споруд
Національний університет водного господарства
і природокористування, м. РівнеНауковий керівник, д-р арх., проф. **Слепцов О. С.**Кафедра основ архітектури і архітектурного проектування
Київський національний університет будівництва і архітектури

ОГЛЯД ОБ'ЄКТІВ СПОРТИВНОГО СПРЯМУВАННЯ М. РІВНЕ ТА РІВНЕНСЬКОЇ ОБЛАСТІ

Анотація. У даній статті розкрито поняття «спортивна споруда», проведено аналіз спортивних споруд відкритого типу м. Рівне та Рівненській області: визначено їх кількісне співвідношення, стан. Дане поняття «стадіон», подана характеристика найбільших стадіонів Рівненської області, проаналізовано їх розташування та стан.

Ключові слова: спортивна споруда, Рівненська область, стадіон

Один з невід'ємних чинників формування публічного простору — спортивні споруди. Їм мають бути притаманні багатофункціональність, відкритість, витончене, розкішне оточення — архітектура найвищого класу, природний ландшафт. Такі якості мають бути надбанням соціуму. На жаль, у Рівному ХХ століття практично не створювались публічні простори. Проте сучасні світові тенденції в соціально-культурній сфері, зокрема в галузі фізичної культури і спорту, свідчать про необхідність активного розвитку спортивних споруд та інфраструктури. Мережа фізкультурно-спортивних об'єктів вважається найбільш складною і різноманітною серед систем обслуговування населення. Вона є складовою частиною усіх структурних елементів населених пунктів — від початкових щаблів (найпростіші придомові майданчики, приміщення для оздоровчих занять, вбудовані у житлові будинки чи торговельні центри) до крупних загальноміських споруд, палаців спорту та олімпійських комплексів.

Поняття «спортивна споруда» містить у собі багато складних компонентів, технічних особливостей, властивих будь-якому спортивному

об'єкту з внутрішнім наповненням відповідно до його функціонального призначення. Сучасні спорткомплекси об'єднують майже 200 різновидів спортивних занять та видів активного проведення вільного часу. Різним видам спорту відповідають спеціалізовані типи споруд, з яких складається розвинена мережа фізкультурно-спортивних комплексів.

Еволюція системи спортивних споруд тісно пов'язана з розвитком суспільства в цілому. Останнім часом намітилось чітке збільшення частки активного дозвілля населення. До занять залучаються різні групи населення, практикуються різні форми родинного дозвілля. Паралельно з цим зростає й спорт вищих досягнень, розвиток якого висуває нові вимоги до спортивних комплексів та споруд.

У наш час спостерігається зростання кількості закритих споруд (басейнів, стадіонів, кортів) замість відкритих. Це зумовлюється тим, що закриті споруди можна використовувати впродовж усього року, а відкриті – лише сезонно. З іншого боку, активно розвивається розбудова спеціалізованих спортивних центрів: гірськолижні, парусні, картингові тощо. Зрозуміло, що при цьому від рівня комфортності споруд, сфери обслуговування, архітектурної привабливості залежить популярність видів спорту, рівень зацікавленості населення у відвідуванні спортивних споруд та комплексів.

Хоча в наші часи актуальнішим є будівництво закритих спортивних споруд, але об'єкти відкритого типу, а саме спеціалізовані майданчики, футбольні поля і стадіони, що розраховані на кількість глядачів меншу за 1500 чоловік, продовжують своє існування, приводяться до належного стану старі споруди, будуються нові.

Згідно з державним реєстром, на території Рівненської області функціонує більше 3500 спортивних споруд різних типів. При цьому фіксується невдоволеність населення кількістю шкіл вищої спортивної майстерності, спеціалізованих тренувальних баз, а особливо стадіонів, які вміщують велику кількість глядачів, що не дає можливості пришвидшити розвиток спорту в області. Сучасний стан стадіонів, як правило, характеризується застарілим технічним обладнанням, аварійним станом, невідповідністю сучасним вимогам до споруд даного типу.

Зазначені в ДБН В.2.2-13-2003 «Спортивні та фізкультурно-спортивні споруди» типи відкритих спортивних споруд, представлені на території Рівненської області в такому процентному співвідношенні (рис. 1):

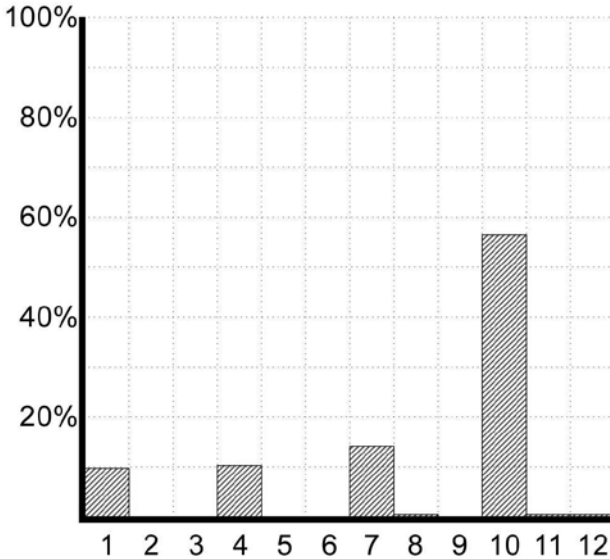


Рис. 1. Діаграма процентного співвідношення типів відкритих спортивних споруд Рівненської області

1. Спеціалізовані спортивні та фізкультурно-оздоровчі поля і майданчики – 9,5%;
2. Доріжки та траси – <1%;
3. Штучні траси – <1%;
4. Універсальні майданчики - 10,5%;
5. Відкриті басейни з ваннами – <1%;
6. Поля та майданчики з природним і штучним льодом – <1%;
7. Спеціалізовані стадіони з окремих видів спорту – 14%;
8. Комплексні стадіони – 1%;
9. Гребні бази – <1%;
10. Майданчики – 57%;
11. Ковзанки зі штучним льодом – 1%;
12. Тенісні корти – 1%.

З цього можна зробити висновок, що найпопулярнішими у кількісному відношенні в Рівненській області є спортивні майданчики і стадіони. У даній статті було вирішено звернути увагу саме на найбільші стадіони Рівненської області.

Таблиця 1

Дані, що характеризують найбільші стадіони Рівненської області та м. Рівне

Назва	Орган управління	Види спорту, що культивуються	Адреса	Рік введення в експлуатацію	Види фізкультурно-спортивних послуг	К-сть глядацьких місць (тис.) на даний момент)	Площа земельної ділянки (га)	Доступність інва-лідам до об'єкта інфраструктури
Комунальний заклад стадіон «Авангард» Рівненської міської ради	Рівненський міськвиконком	Футбол, легка атлетика, важка атлетика	Україна, м. Рівне, вул. Замкова, 34	1970	Спортивно-тренувальні	20 (4,5 на даний момент)	5,703	+
Стадіон «Моторек» Рівненської обласної організації Товариства сприяння обороні України	Центральний комітет ТСО України	Слідвей	Україна, м. Рівне, вул. Курчатова, 3, м. Рівне, 33018	1983	Спортивно-тренувальні, спортивно-видовищні	15	2,93	-
Районний стадіон «Колос»	Райрада ВФСТ «Ко-лос»	Футбол, волейбол, легка атлетика	Україна, Рівненська обл., м. Корець, вул. 40-річчя Перемоги, 1	1984	Фізкуль-турно-оздоров-чі, спор-тивно-тренува-льні, фізкуль-турно-реабілі-та-ційні	3	2,62	+
Сарненський стадіон «Мрія» Всеукраїнського фізкультурно-спортивного товариства «Колос» АПК України	Ра-йонна орга-ніза-ція ВФСТ	Футбол, волейбол, важка атлетика, настільний теніс	Україна, Рівнен-ська обл., м. Сар-ни, вул. Яросла-ва Муд-рого, 1	1985	Фізкуль-турно-оздоров-чі, спортив-но-тренуваа-льні	2,624	1,4	+

Стадіон (грец. *στάδιον*, «місце для змагань») або *грище* — споруда для спортивних змагань. Зазвичай до складу входять велике поле і трибуни для глядачів, розташовані ступінчасто навколо поля.

Існують як універсальні (легкоатлетичні, з біговими доріжками) стадіони, так і чисто футбольні. Зараз стадіони використовуються не тільки для різних видів спорту на відкритому повітрі, але також для концертів та інших заходів.

У світі існують стадіони різної місткості. По праву найбільшим вважається Камп Ноу, розташований у Барселоні, Іспанія. Місткість трибун цієї споруди становить 98,9 тис. глядачів.

Щодо стадіонів Рівненської області, під час дослідження виявлено 29 спортивних споруд даного типу з місткістю більше 1500 глядацьких місць. Найбільші з них зведено в таблицю 1 для більшої наочності.

З табл. 1 чітко видно, що всі найважливіші стадіони Рівненської області було введено в експлуатацію більше 30 років тому, основні види спорту, що в них культивуються, досить різноманітні. Також, виходячи зі схеми розташування даних споруд на території області (рис.2), можна зробити висновок, що область забезпечена спортивно-видовищними спорудами, але єдиним, що наразі перебуває в належному стані і не потребує реконструкції, є Сарненський стадіон «Мрія». Стадіон «Авангард» взагалі знаходиться в аварійному стані — трибуни обвалюються, допоміжні приміщення під час дощу підтоплює, у них відсутнє опалення. Тому владі варто звернути увагу на дані об'єкти і виділити кошти на їх реконструкцію.



Рис. 2. Схема розташування найбільших стадіонів на території Рівненської області

Література:

1. 2-ФК Зведений статистичний звіт за 2012 рік.
2. ДБН В.2.2-13-2003 Спортивні та фізкультурно-оздоровчі споруди

3. Дика Т. С. Формування багатофункціональних комплексів в системі міст України // Вісник ХДАДМ. — Харків, 2009.
4. Вікіпедія [Електронний ресурс]: Режим доступу: <http://uk.wikipedia.org>
5. Газета «Рівне вечірне» [Електронний ресурс]: Режим доступу: <http://www.rivnepost.rv.ua>

Аннотация. В данной статье раскрыто понятие «спортивное сооружение», проведен анализ спортивных сооружений открытого типа г. Ровно и Ровенской области: определены их количественное соотношение, состояние. Дано понятие «стадион», представлена характеристика наибольших стадионов Ровенской области, проанализированы их расположение и состояние.

Ключевые слова: спортивное сооружение, Ровенская область, стадион

Abstract: In this article it was fully highlighted the meaning of term «sport facility». Moreover, it has been conducted the analysis of open type sport facilities of Rivne and Rivne region. It was determined a quantitative ratio and conditions of those sport facilities. Here is presented the definition of term «stadium» and illustrated the characteristics of the largest stadiums of Rivne region, and also analyzed their location and condition.

Keywords: sports facility, Rivne region, stadium