

УДК 727.3

Аспірант **Кіщенко А. О.**Науковий керівник: канд. арх., доц. **Костенко О. Я.**Кафедра основ архітектури та архітектурного проектування  
Київський національний університет будівництва і архітектури

## АРХІТЕКТУРА ВИЩОГО УЧБОВОГО ЗАКЛАДУ ЯК ІНТЕГРАЛЬНОГО ПРОСТОРУ

**Анотація.** У статті розглядаються питання, що виникають при формуванні інтегрального простору вищих навчальних закладів (ВНЗ). Формулюється концепція організації простору такого типу будівель.

**Ключові слова:** інтегральний простір, інтегральна структура, завдання, типологія, нормативна база, концепція, сегмент і проектування вищих навчальних закладів.

Сучасність характеризується прискореним темпом розвитку науково-технічного прогресу, глобалізацією та пов'язаною з нею всесвітньою економічною, політичною та соціально-культурною універсальністю та інтеграцією. Ущільнення рутинних потреб людини — нівелювання меж його особистого і соціального простору — підвищує критерій якості в архітектурному середовищі.

**Будівля як просторова структура** і як архітектурний об'єкт стає не тільки місцем реалізації потреб суспільства, а й предметом іміджу, об'єктом комунікації. Динаміка зміни поглядів суспільства, віяння моди, розвиток технологій роблять актуальним розвиток архітектурного простору як саморегульованої системи. Системи, здатної блискавично відповідати мінливим запитам суспільства і технічного прогресу, якими представляються інтегральні простори в архітектурі.

**Поняття «інтеграція»** (від лат. Integrum — ціле; лат. Integratio — відновлення, заповнення) трактується як відновлення, об'єднання в ціле будь-яких частин. Процес інтеграції в окремо взятій сфері намагається узагальнювати в єдину складну модель методи та теорії, які довели свою коректність у певних контекстах, відмовившись при цьому від грубої уніфікації. Виникає питання про прийоми та засоби, які могли б бути

використані для побудови функціонально-просторових моделей інтегрального формування ВНЗ.

У рамках інтегрального підходу способи вирішення підказують сучасні багатопрофільні будівлі, а точніше, цілий клас універсальних багатофункціональних комплексів, а також спроби теоретичного їх осмислення. Можна виділити кілька типологічних груп архітектурних об'єктів, які можуть бути розглянуті в якості об'єкта дослідження. Абсолютно явними стають саме такі категорії: «mixed use» – багатофункціональність і «original» або «unique» – унікальний [5]. Таким чином, можна виділити основоположні якості інтегральних просторів як основу формування їх моделей.

Розглянемо найбільш цікаву модель дослідження інтегрального процесу – багатофункціональність на прикладі вищого навчального закладу.

ВНЗ можуть поєднувати в собі багато функцій, таких як: учбова, освітня, бібліотечна, спортивна, видовищна, виставкова, харчування, медична, адміністративна та господарська [3].

Основні сегменти подані у вигляді таблиці.

Таблиця 1

Сегменти	Функції
<p>Учбовий сегмент виконує основну функцію будівлі й включає в себе:</p>	<ul style="list-style-type: none"> <li>– лекційні аудиторії;</li> <li>– аудиторії групових занять;</li> <li>– аудиторій для креслення і дипломного проектування;</li> <li>– лабораторії;</li> <li>– аудиторії для малювання та скульптури;</li> <li>– складські приміщення при аудиторіях.</li> </ul>
<p>Освітня сегмент своїм складом схожий на учбовий, але спрямований на довузівську і післявузівську підготовку:</p>	<ul style="list-style-type: none"> <li>– групи підвищення кваліфікації кадрів;</li> <li>– аудиторії для проведення семінарів, лекцій та презентацій;</li> <li>– підготовчі групи абітурієнтів.</li> </ul>
<p>Бібліотечний сегмент включає в себе:</p>	<ul style="list-style-type: none"> <li>– читальні зали для студентів і викладачів;</li> <li>– групу приміщень книгосховища;</li> <li>– службово-виробничі приміщення;</li> <li>– каталог;</li> <li>– групу приміщень для співробітників бібліотеки.</li> </ul>

Сегменти	Функції
<p>Спортивний сегмент складається з наступних приміщень:</p>	<ul style="list-style-type: none"> <li>– кімнати для обслуговування відвідувачів секцій;</li> <li>– спортивні зали (універсальний та спеціалізовані);</li> <li>– приміщення для обслуговування глядачів спортивних змагань.</li> </ul>
<p>Видовищний сегмент складається з приміщень для відпочинку, а саме:</p>	<ul style="list-style-type: none"> <li>– групи кімнат для обслуговування відвідувачів;</li> <li>– приміщень для розваг (клуби за інтересами);</li> <li>– актовий зал;</li> <li>– приміщень для забезпечення кінопоказу, звуку та світла;</li> <li>– групи приміщень для обслуговування артистів;</li> <li>– складські приміщення;</li> <li>– репетиційні.</li> </ul>
<p>Виставковий сегмент складається з площ для експонування та зберігання предметів мистецтва і включає в себе:</p>	<ul style="list-style-type: none"> <li>– групи приміщень для обслуговування відвідувачів експозиції;</li> <li>– виставкові зали;</li> <li>– запасник;</li> <li>– групи кімнат для персоналу.</li> </ul>
<p>Сегмент громадського харчування може проектуватись, як кафе, ресторан, столова або різні їх поєднання і включає в себе:</p>	<ul style="list-style-type: none"> <li>– приміщення для обслуговування відвідувачів;</li> <li>– площі для приготування їжі та напоїв;</li> <li>– кімнати для обслуговуючого персоналу.</li> </ul>
<p>Медичний сегмент включає в себе обов'язкові приміщення, такі як:</p>	<ul style="list-style-type: none"> <li>– кабінет завідуючого здравпунктом і чергової сестри;</li> <li>– процедурну;</li> <li>– групу кабінетів лікарів (стоматолог, фізіотерапевт, терапевт).</li> </ul>

Сегменти	Функції
Адміністративний сегмент є ключовою частиною таких типів будівель і складеться з:	<ul style="list-style-type: none"> <li>– приміщень вченої ради;</li> <li>– канцелярії;</li> <li>– відділу аспірантури;</li> <li>– профкому;</li> <li>– відділу кадрів;</li> <li>– приміщень деканату;</li> <li>– групи приміщень ректорату;</li> <li>– приміщень кафедр;</li> <li>– бухгалтерії;</li> <li>– архіву.</li> </ul>
Господарський сегмент включає в ВНЗ:	– технічні приміщення (бойлерну, вентиляційні, електрощитові, водозабірні та ін.).

**Функціональна структура** ВНЗ складеться в першу чергу із основних функціональних процесів вказаних раніше сегментів, а саме: лекційних та групових аудиторій, читального, спортивного, актового, виставкового, харчувального залів, приміщення ректорату, здравпункту і технічних приміщень.

Основні функціональні процеси в вузах, які організуються за допомогою типологічної планувальної схеми ВНЗ, де головним елементом є інформаційно-розподільчий простір. Аналізуючи, доповнюючи, впроваджуючи ті чи інші компоненти інтегрального простору в вищі навчальні заклади, можна вирішити завдання проектування сучасних унікальних будівель, модернізуючи структурну організацію і архітектурну виразність цих об'єктів.

**Принципи типізації та диференціації** навчального закладу за профілем і кількістю студентів отримали подальший розвиток у 2-й половині 1950-1970-х рр. Вузи малі і середні будують зазвичай за типовими проектами, передбачають протяжні «лінійні» корпуси, квадратний у плані об'єм з внутрішнім двором, або систему примикань один до одного компактних блоків. Великі (на 5-10 тис. студентів) і найбільші вузи (понад 10 тис. студентів) будуються зазвичай за індивідуальними проектами, являючи собою комплекс диференційованих за призначенням будівель (корпуси кафедр, факультетів, лабораторій, аудиторій та спорту) [2].

**Концепція типологічної планувальної організації** ВНЗ полягає у використанні багатофункціонального інтегрального простору типологічної планувальної схеми. Цей елемент є головним у просторі закладу, навколо якого поєднується простір усіх функціональних сегментів.

Концепція схеми ВНЗ у конкретному проекті дозволила дати нижче викладену автором існуючу інтерпретацію з урахуванням його завдання (потужності, складу і площі приміщень, а також топозйомки ділянки будівництва), а саме Інституту Дизайну у Гонконзі за адресою – 3 King Ling Road, Tseung Kwan O, Hong Kong що являє собою наступну просторову організацію (рис. 1).

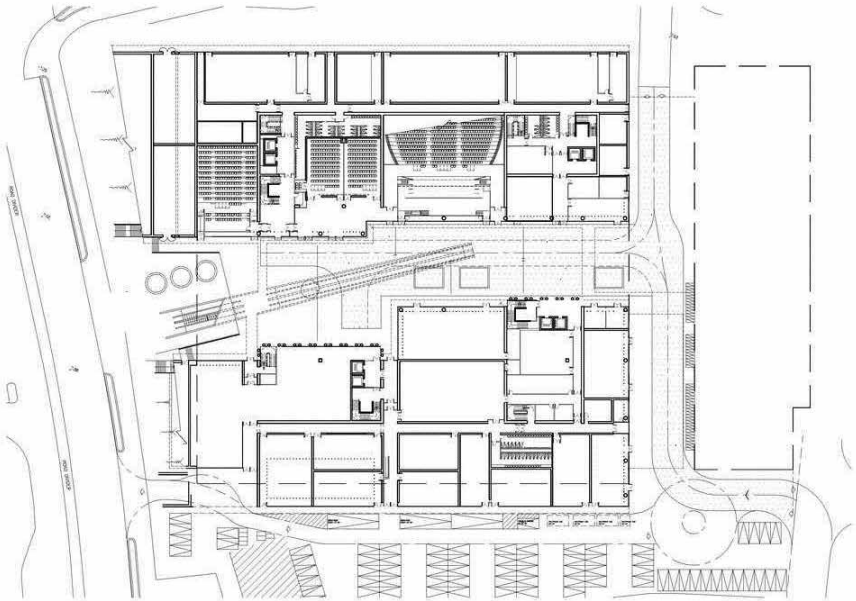


Рис. 1. План Інституту Дизайну у Гонконзі

Перевагами території є знаходження поряд з основними магістралями міста, доступність громадського транспорту (тролейбус, автобус, маршрутні таксі), наближеність паркової зони, що слугує місцем відпочинку студентів.

**Зонування території комплексу** генпланом передбачено чітко з врахуванням санітарно-гігієнічних та протипожежних вимог, транспортних

та інженерних комунікацій. Використовуються вже існуючі в'їзди на ділянку з паркінгом; рекреаційною зоною; спортивною зоною, що включає в себе стадіон та бігові доріжки.

**Структура комплексу** інституту має учбовий, бібліотечний, виставковий, адміністративний, господарський сегменти, що поєднуються між собою головним комунікаційно-розподільчим ядром — семиповерховим атриумом, який з'єднується ескалатором, що фактично об'єднує всі функціональні зони будівлі.



Рис 2. Атриум Інституту Дизайну у Гонконзі

**Комунікаційно-інформаційне ядро** являє собою великий хол з основними сходами, ескалатором та ліфтом. Для зручності відвідувачів у ньому розміщено виставкову зону та місця для відпочинку, що мають верхнє освітлення. Окрасою цього атриуму є тераси, які виходять на сім рівнів коридорів кожного поверху (рис. 2).

Виразність фасадів досягається домінуванням об'ємів, які дають ефект «плавучого замку», чи «повітряного міста».

Інтегральний простір стає стратегією розвитку нових багатопрофільних будівель, включаючи концептуальну основу, систематизацію функ-

цій, еволюційне домінування, в умовах експлуатаційної автономності. Насичення, узгодження, пристрій компонентів застосування терміну «інтегральний простір» і пов'язаних з ним структурних моделей, як у процесі ескізування, так і в проектуванні завдань, дає початок новому осмисленню багатофункціональної сучасної архітектури і несе перспективний характер для подальших досліджень.

Таким чином, розглянутий вище процес формулювання концепції інтегрального простору і втілення його в наведений проект дає відповідь на розглянуті аспекти, що може представляти собою формування вищих навчальних закладів.

### Література:

1. Г. Н. Цытович. «Политехнические институты: обзор»/. – М. :[б. и.], 1974.
2. Г. Н. Цытович. «Учебные корпуса политехнических институтов : обзор» / Г. Н. Цытович. – М. :[б. и.], 1974.
3. В. В. Адамович, Б. Г. Бархин, В. А. Варежкин и др./Под общ. Ред. И. Е. Рожина, А. И. Урбаха. «Архитектурное проектирование общественных зданий и сооружений: Учебник для вузов – 2-е изд., перераб. и доп.»/. – М: Стройиздат, 1984г.
4. Л. М. Ковальский, Г.Л. Ковальска. «Архітектура вищих навчальних закладів» закладів» Університети 3-го тисячоліття /. – К.: Основа, 2011.
5. Сорокина И. О. Теоретические основы понятия «интеграция» и принципы ее осуществления [Электронный ресурс]// Сорокина И.О. // Менеджмент в России и за рубежом. – 2008. – № 2

**Аннотация.** В статье рассматриваются вопросы, возникающие при формировании интегрального пространства высших учебных заведений (ВУЗов). Формулируется концепция организации пространства такого типа зданий.

**Ключевые слова:** интегральное пространство, интегральная структура, задачи, типология, нормативная база, концепция, сегмент и проектирования высших учебных заведений.

**Abstract.** The questions that arise during the formation of the integral area of higher education institutions (HEIs). Formulated the concept of space this type of buildings.

**Keywords:** space integral, integral structure, objectives, typology, regulatory framework, concept and design segment of higher education.