

УДК 373

Доктор архітектури, професор **Слепцов О. С.**
Кафедра основ архітектури
і архітектурного проектування
Київського національного університету
будівництва і архітектури

АРХІТЕКТУРНО-БУДІВЕЛЬНА КОНЦЕПЦІЯ РОЗВИТКУ КИЇВСЬКОГО НАЦІОНАЛЬНОГО УНІВЕРСИТЕТУ БУДІВНИЦТВА І АРХІТЕКТУРИ

Анотація: розглянуто багаторічну історію Київського національного університету будівництва і архітектури і зміст розробленої проф. О. С. Слепцовим архітектурно-будівельної концепції розвитку КНУБА.

Ключові слова: архітектурно-будівельна концепція, Київський національний університет будівництва і архітектури, розвиток.

Я – не за популярное образование, я – за
«гуманитарное» воспитание архитекторов,
да и не только архитекторов...
А.К.Буров

Київський інженерно-будівельний інститут (тепер Київський національний університет будівництва і архітектури) – то моя «альма-матер», з якого вийшло багато знаних славетних архітекторів, інженерів і будівельників. У цьому ВУЗі я сам навчався, потім прийшов викладати на кафедру Основ архітектури архітектурного проектування, захистив докторську дисертацію. Саме тому розробка архітектурно-будівельної концепції розвитку КНУБА для мене особисто – це не просто черговий проект, а справа, яка вимагає особистої відповідальності. З одного боку, бажання зберегти «пізнаваному» архітектурну основу комплексу, а з іншого – необхідність адаптувати її до соціальних та естетичних вимог ХХІ сторіччя.

Повернемося до історії. Київський національний університет будівництва і архітектури – це вищий навчальний заклад з багатим минулим. Він був заснований в 1930 році як Київський будівельний інститут на базі відділення фабрично-заводського і комунального будівництва Київського політехнічного інституту і архітектурного факультету Київського художнього інституту.

Організований інститут розташувався в класичній будівлі по просп. Перемоги, 10 (бульвар Т. Шевченка). У 1939 році новий інститут перейшов у підпорядкування народного Комісаріату з будівництва і отримав назву Київський інженерно-будівельний інститут (КІБІ). У 1963 році інститут переїхав до нового головного корпусу по Повітрофлотському проспекту, 31, збудованому за проектом авторського колективу архітекторів Гопкала В.І., Катка Л.Б., Ліберберга М.Р. в стилі пізнього індустріального конструктивізму. Частина приміщень КІБІ, а саме геодезичний корпус, профілакторій та гуртожиток розташувалась у комплексі дореволюційних будівель по вул. Освіти, 5. У 1965-1966 році по вул. Освіти, 3 був зведений сучасний спортивний комплекс з стадіоном та триповерховим спортивним корпусом, в якому передбачили басейн і спортивні зали. Комплекс був збудований за проектом архітекторів Н.А. Гусева, Л.Б. Катка та М.Р. Ліберберга.

У березні 1976 року Київський інженерно-будівельний інститут було нагороджено орденом Трудового Червоного Прапора за успіхи в підготовці фахівців і високий рівень наукових досліджень. 31 березня 1976 року було видано наказ, у відповідності з яким інститут отримав назву Київського ордену Трудового Червоного Прапора інженерно-будівельний інститут. У 1978 році з боку вул. Освіти до головного корпусу було прибудовано чотиріповерховий аудиторний корпус, об'єднаний з будівлею інформаційно-обчислювального центру. У 1982 році з боку вул. Івана Клименка, 2 був збудований корпус архітектурного факультету (архітектори Л.І. Філенко, В.І. Гопкало, В.Л. Коробка), в 1982-1983 роках *було завершено будівельно-оздоблювальні роботи архітектурного корпусу. У 1985 році перед головним корпусом інституту звели монумент Перемоги на честь співробітників інституту, які загинули у Великій Вітчизняній війні.

Необхідно сказати про видатну плеяду архітекторів, які в різні роки були пов'язані з інститутом і багато зробили для розвитку архітектури. Провідними викладачами КНУБА були О.М. Вербицький, С.О. Гіляров, М.О. Даміловський, А.В. Добровольський, Л.А. Добровольський, Д.М. Дяченко, В.Г. Заболотний, Й.Ю. Каракіс, В.Г. Кричевський, І.Й. Лошаков, І.В. Моргілевський, В.М. Онащенко, В.М. Риков, М.П. Северов, О.О. Сидоренко, М.В. Холостенко, О.Я. Хорхот, В.В. Чепелик, П.М. Черниш, Я.А. Штейнберг, П.Г. Юрченко та ін..

*у 1980 році був проведений республіканський конкурс на побудову нового корпусу архітектурного факультету. Другу премію отримав творчий колектив під керівництвом професора М.О. Гусева, членом якого був вчорашній випускник КІБІ, архітектор О. Слепцов

На новоствореному в 1930 році архітектурному факультеті працювали чотири кафедри, які очолювали видатні архітектори, професори О.М. Вербицький, В.А. Обремський, В.Г. Кричевський, С.М. Колотов, які заклали основи архітектурної школи КІБІ.

О.М. Вербицький був одним з ініціаторів створення Українського (Київського) архітектурного інституту в 1918 році, мав 40-річний викладацький досвід, двадцять з яких викладав у КІБІ (1930-1950). Він розпочав свій професійний шлях ще до революції, працював на будівництві корпусів КПІ, Оперного театру, спроектував вокзали в м. Ковель, Сарни і в Києві, міські залізничні каси в Києві, ряд прибуткових будинків, Держбанк, цукрозавод на ст. Верхнячка, гімназію в Ковелі.

М.О. Гусев реалізував генеральний план спортивно-оздоровчого табору КІБІ в Обухівському районі, літній театр там же, житловий будинок для професорсько-викладацького складу, стадіон та спортивний корпус КІБІ, створив генплан перспективного розвитку КІБІ, займався розробкою інтер'єрів КІБІ.

М.О. Даміловський приймав участь у будівництві Полтавського губернського земства, розробив ряд інженерних споруд у різних містах, працював над розробкою українського народного стилю.

А.В. Добровольський був головним архітектором м. Києва, запроектував готель «Москва», станції метро «Хрещатик», «Більшовик», кінотеатр «Україна», аеропорт «Бориспіль», Московський міст, Будинок Спілки художників УРСР.

Д.М. Дяченко знаний як популяризатор українського народного стилю, автор земської лікарні й арки входу сільськогосподарської виставки в Лубнах, цивільний інженер Полтавського земства, ректор Київського архітектурного інституту, автор проектів ГЕС на Десні, житлового будинку для співробітників АН УРСР в Києві на вул. Пушкінській, вокзалу в Києві, реалізація проекту Української сільськогосподарської академії в Голосієвому.

В.Г. Заболотний уславився як автор генпланів м. Черкаси, Кременчуг, Дніпродзержинськ, проектів житлових будинків в Києві, будинку Укоопспілки в Києві, житлових будинків на Дніпропетрівщині. Основним об'єктом архітектора стала будівля сесійної зали ЦК компартії УРСР (зараз верховна Рада України).

В. Г. Кричевський був автором Полтавського губернського земства, На родного будинку в м. Лохвиці, будинку Грушевських та школи ім. Грушевського у Києві, ряду інших об'єктів та живописних робіт, декорацій до вистав, книжкової графіки та декоративного мистецтва.

В.М. Риков збудував у дореволюційні часи багато прибуткових будинків в Києві, кінотеатр на Хрещатику, 1-й Держкінотеатр, кінофабрику, старий київський іподром, будинок київської Маріїнської общини сестер милосердя Червоного хреста.

П.Г. Юрченко був автором проектів будинку Уряду УРСР (у співавторстві), житлового масиву у Харкові, Курського вокзалу у Москві, [1-7].

У 1930-1941 роках на кафедрі Архітектурного проектування КІБІ працювали професори О.М. Вербицький, Д.М. Дяченко, доценти В.Г. Заболотний, Й.Ю. Каракіс, П.Г. Юрченко та інші. Історію архітектури і мистецтва викладали видатні мистецтвознавці І.В. Моргілевський і С.О. Гіляров. Кафедру малюнку та живопису до 1934 року очолював видатний український зодчий і художник В. Г. Кричевський.

У післявоєнні роки певний час завідувачем кафедрою Архітектурного проектування був професор Я.А. Штейнберг, у 1949-1950 роках він очолював кафедру Малюнку та живопису.

Серед тих випускників післявоєнних років, які в подальшому гідно прославили школу КІБІ, варто назвати В.І. Єжова (випуск 1949 року), доктора архітектури, професора, у 1981-1987 роках головного архітектора м. Києва, народного архітектора України, лауреата Державної премії України; В.В. Савченка (випуск 1950 року), доктора архітектури, професора, заслуженого архітектора УРСР; З.В. Мойсеєнко-Чепелик (випуск 1954 року), доктора архітектури, професора, заслуженого архітектора УРСР, лауреата Державної премії України; С.П.Сліпця (випуск 1954 року), лауреата Державної премії УРСР ім. Т.Г. Шевченка; І.М. Іванова (випуск 1955 року), заслуженого архітектора УРСР, члена-кореспондента АХ СРСР; М.М. Дьоміна (випуск 1956 року), доктора архітектури, професора, президента Спілки урбаністів України, народного архітектора України, лауреата Державної премії України, а також багатьох інших.

У серпні 1993 року інститут було перейменовано в Український державний університет будівництва і архітектури, а згодом – на Київський державний технічний університет будівництва і архітектури. 26 лютого 1999 року Наказом Президента України Л. Д. Кучми університет отримав статус національного з перейменуванням у Київський національний університет будівництва і архітектури (КНУБА).

У 2011 році було зроблено капітальний ремонт спортивного комплексу зі стадіоном і глядацькими трибунами.

Зі стін університету вийшло багато видатних особистостей: Герої Радянського Союзу і Герой Соціалістичної Праці, більш як 70 лауреатів Ленінської і Державної премій СРСР, Державної премії УРСР та Державної премії України, премії ім. Т. Шевченка, заслужені діячі науки, лауреати міжнародної премії ім. Гулака-Артемівського. За роки свого існування університет підготував більш як 65 тисяч інженерів і архітекторів, більш як півтори тисячі фахівців для 80 країн світу, що наочно свідчить про визнання КНУБА у світі. Сьогодні на 6 факультетах університету готують фахівців із 23 спеціальностей, 13 напрямів і на 50 кафедрах навчається близько 8 тисяч студентів.

В університеті сформований висококваліфікований професорсько-викладацький склад. Із більш, ніж 700 викладачів до 15 % складають доктори наук, професори і до 55 % – кандидати наук, доценти. В університеті працюють три дійсні члени та члени-кореспонденти НАН України, два члени-кореспонденти АПН України. Дійсними членами та членами-кореспондентами Академії інженерних наук, Академії будівництва, Української Академії архітектури, Академії наук вищої школи, Технологічної академії та інших обрано понад 60 викладачів університету, [8].

Нагальні потреби життя вимагають збільшення набору студентів і розширення визнання ВУЗу в світі, а це неможливо без модернізації і всього навчального процесу й архітектури будівель, сучасного вирішення навчальних корпусів. Шляхи модернізації комплексу будівель Київського національного університету будівництва архітектури викладені в сучасній концепції архітектурно-будівельного розвитку КНУБА, розробленою творчим колективом Науково-проектного архітектурного бюро «ЛІЦЕНЗ І АРХ» під керівництвом проф. Слєпцова О.С.

Київський національний університет будівництва і архітектури знаходиться в Солом'янському районі міста Києва за адресою Повітрофлотський проспект, 31 та займає територію кварталу, що обмежений Повітрофлотським проспектом та вулицями Освіти, Максима Кривоноса та Івана Клименка площею 13 гектарів. Забудова території університету складалась історично. Будівлі зводились у різний час по мірі виникнення нових потреб навчального процесу та загалом життєдіяльності навчального закладу.

* Автор Слєпцов О.С. Свідоцтво № 50047 від 08.07.2013р. Державної служби інтелектуальної власності України про реєстрацію авторського права на твір архітектури «Архітектурно-будівельна концепція розвитку Київського Національного університету будівництва і архітектури за адресою: м. Київ, Повітрофлотський проспект, 31»

Зі світового досвіду будівництва архітектурних та університетських учбових комплексів нас зацікавили три основних питання, які відповідали нашим завданням:

- формування своєрідного учбового середовища;
- створення єдиної просторової структури;
- будівництво в умовах дефіциту земельних ресурсів.

У Баухаузі Вальтера Гроппіуса – всесвітньо відомому вищому художньо-промислому училищі, в якому архітектурне навчання поєднувалось з прикладним мистецтвом і технічною естетикою – учбові корпуси, майстерні та гуртожитки створювали систему функціональних просторів різнохарактерних будівель, відкритих просторів та майданчиків, що формували своєрідне учбове середовище.

Університетські комплекси Ж.Кандиліса в Берліні та Тулуз М-Мюреї відрізнялися новим підходом до організації демократичного студентського середовища. Концепція Кандиліса полягає в тому, що університет – це місце спілкування, отримання інформації, обміну ідеями. Тому весь учбовий комплекс він трактує як єдину просторову структуру.

Цікавим прикладом нового вирішення в обмеженому міському середовищі є університетський комплекс в Парижі по вул. Толбіак. Архітектори М.Андрю та П.Пара запропонували складну об'ємно-просторову структуру на основі об'єднання багатопверхових учбових корпусів, одноповерхових блоків, підземного просторового паркінгу та ефективно організованих майданчиків відпочинку на дахах зальних аудиторій, [9].

Перед нами стояло ще одне непросте завдання – естетичне. Художній образ, естетичне відчуття виникає тільки в результаті сприйняття творчого процесу. Тому архітектура комплексу споруд КНУБА повинна являти собою як би «архітектуру архітектора», тобто їй повинно бути притаманне відчуття самого творчого процесу.

Архітектурно-будівельна концепція розвитку університету передбачає часткову реконструкцію існуючих будівель і окремих приміщень у них, розширення площ навчальних та житлових будівель університету, шляхом зведення додаткових корпусів, надбудов та прибудов до існуючих, підземних та наземних паркінгів у вищезгаданих зонах, поліпшення рівня комфортності навчального процесу і житлових умов студентів та викладачів, надання всьому архітектурному ансамблю університету завершеного вигляду, що сформувався на початку 70-х років минулого століття і має свою цінність (рис. 1).

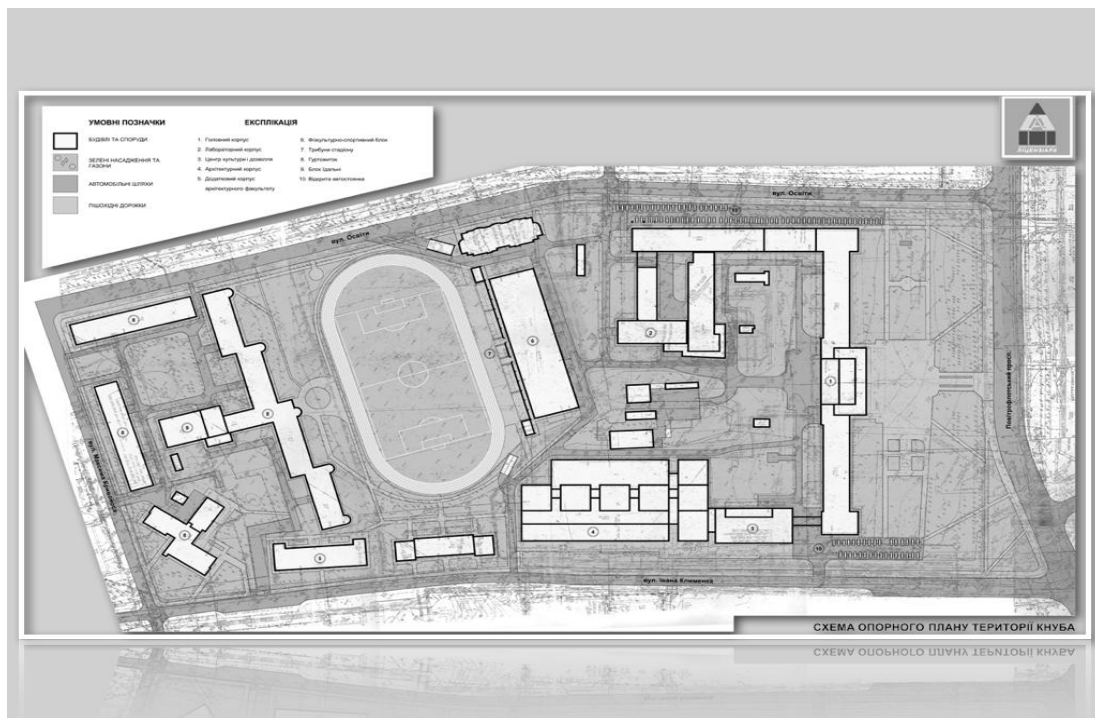


Рис. 1. Схема опорного плану території КНУБА

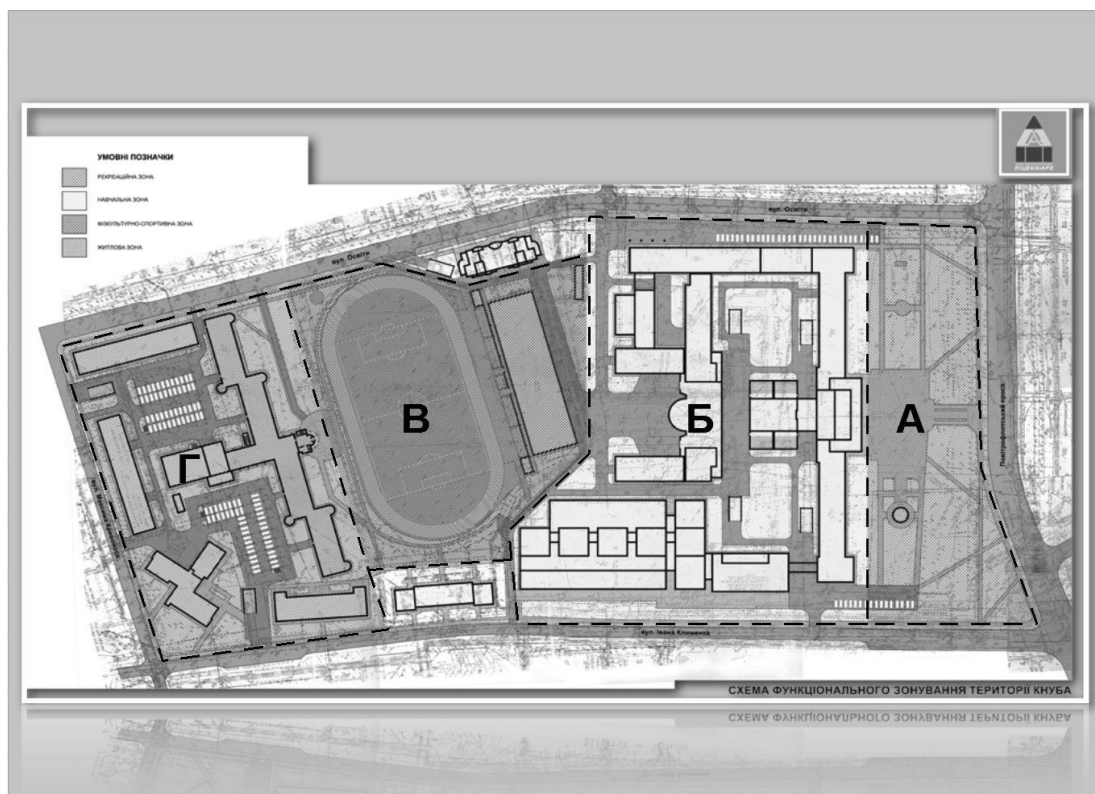


Рис. 2. Схема функціонального зонування території КНУБА

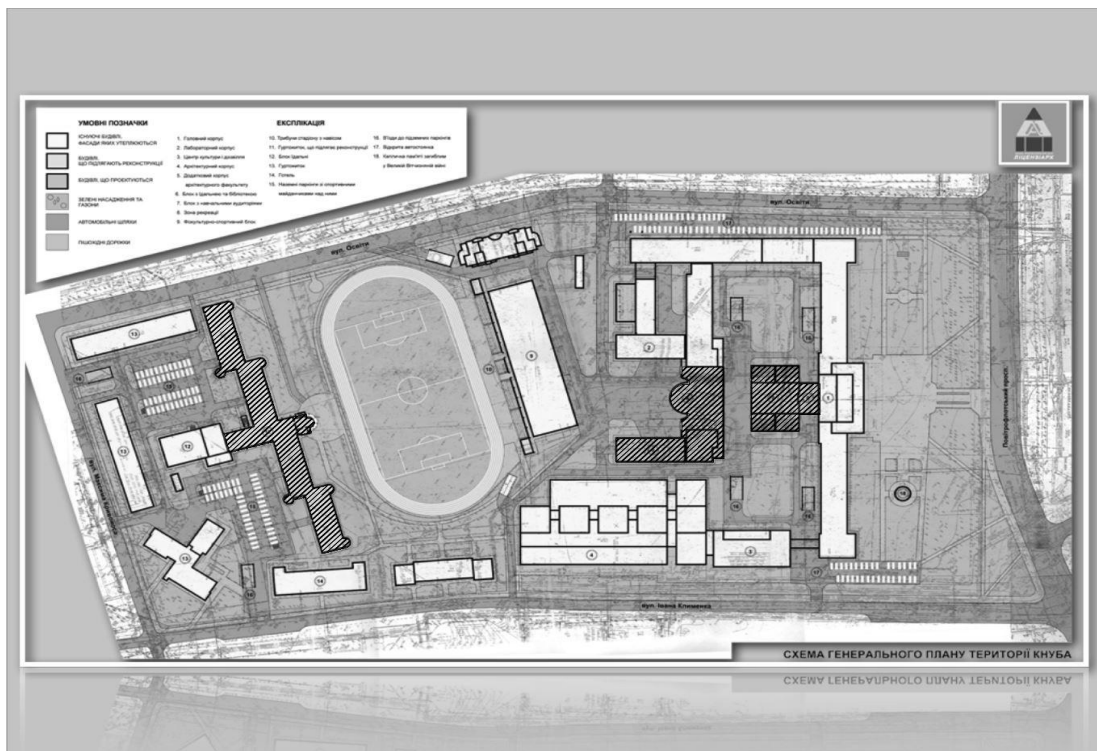


Рис. 3. Схема генерального плану території КНУБА

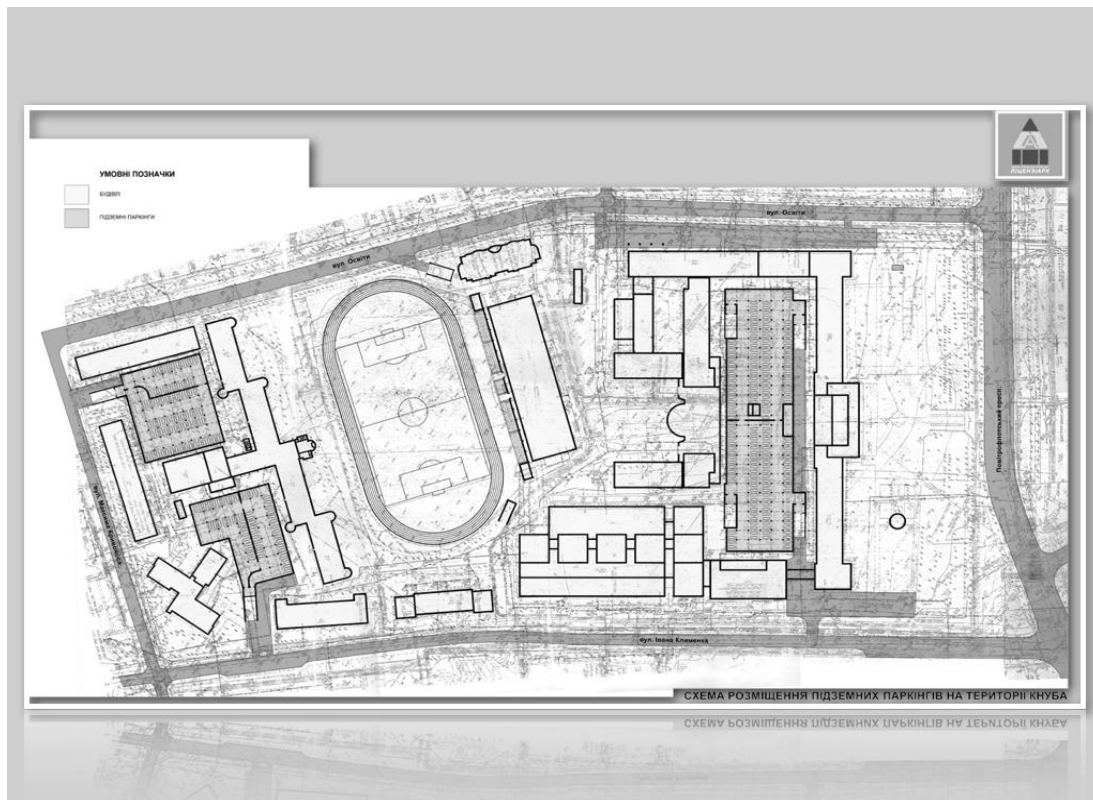


Рис. 4. Схема розміщення підземних паркінгів на території КНУБА



Рис. 5. Архітектурно-будівельна концепція розвитку КНУБА. Загальний вигляд

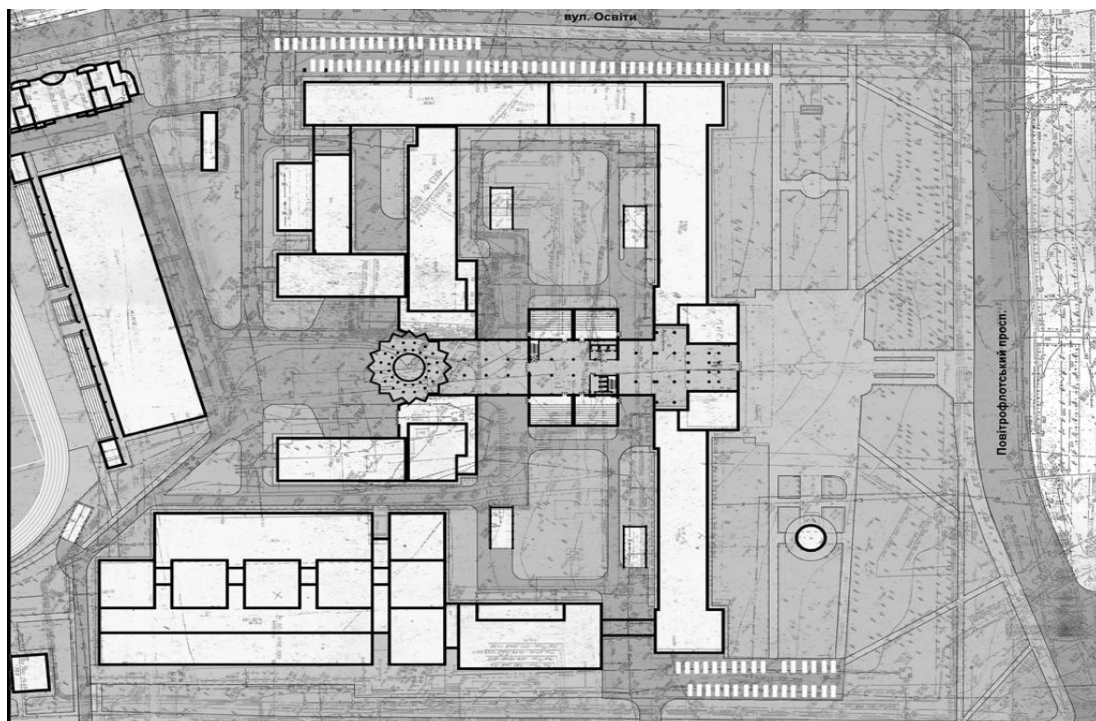


Рис. 6. Учбові корпуси КНУБА. Комунікаційний планувально-просторовий стрижень. Схема генплану. Реконструкція. Пропозиція

Територія університету складається з наступних функціональних зон: представницько-рекреаційної – А, учбової – Б, фізкультурно-спортивної – В та житлової – Г (рис. 2). Пропонується зробити кілька етапів реконструкції: зокрема, окремо виділені існуючі будівлі, які вимагають модернізації, зокрема утеплення фасадів, добудови і надбудови, і новобудови (рис. 3, 5).

Рекреаційна зона включає зелені насадження та площу перед центральним входом до будівлі університету з місцями для відпочинку та малими архітектурними формами: пам'ятником загиблим воїнам у Великій Вітчизняній війні та вхідною групою зі сторони Повітрофлотського проспекту, а також каплицею. Зелений сквер відділяє навчальну зону території університету від проспекту. Відповідно до концепції розвитку університету в рекреаційній зоні на території скверу запропоновано розмістити невеличку капличку в сучасних лаконічних формах у пам'ять всім загиблим у Великій Вітчизняній війні.

На наступних етапах розвитку території університету концепцією передбачено розширення вестибюлю вхідної зони в глибину території університету. Основною ідеєю є формування єдиного комунікаційного стрижня, з нанизаними на нього навчальними корпусами, що утворюється перетікаючими один до одного двосвітними просторами вестибюлів починаючи від центрального входу до приміщень блоку харчування і бібліотеки, про які йтиметься нижче. Цей стрижень об'єднає всі існуючі та запроектовані нові навчальні корпуси університету в єдиний ансамбль, утворить зручне та чітке функціональне сполучення в навчальній зоні, створить прекрасний рекреаційний простір і буде надавати університету репрезентативний вигляд (рис. 6, 7).

Збільшення площ навчальних приміщень здійснюється завдяки будівництву на території університету додаткових навчальних корпусів, що будуть пов'язані з існуючими. Відповідно до концепції розвитку університету у подальшому передбачається розміщення по осі головного корпусу двадцятиповерхової будівлі з навчальними приміщеннями й аудиторіями. Простір вестибюлю центрального корпусу, що був описаний вище, буде перетікати у двосвітній вестибюль багатоповерхової будівлі, з обох боків якого розміщені чотири аудиторії по 150 місць кожна. На типовому поверсі запроектовані навчальні кабінети з виходом у рекреацію та аудиторії з амфітеатром по 50 місць. На верхніх поверхах запропоновано розташувати залу Вченої ради з фойє та панорамним видом з нього, а також кабінетами керівництва університету (рис. 8, 9, 10).

У концепції розвитку території також запропоновано розмістити новий навчальний корпус, симетричний лабораторному відносно осі симетрії центра-

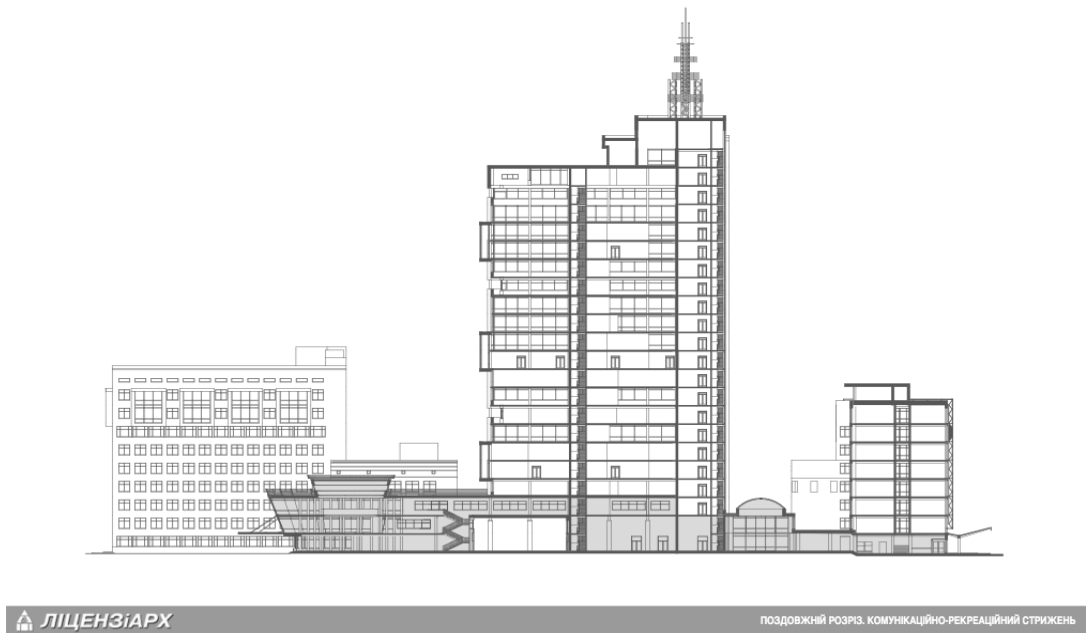


Рис. 7. Поздовжній розріз. Комунікаційний планувально-просторовий стрижень. Пропозиція



ЛІЦЕНЗІАРХ КОМУНІКАЦІЙНО-РЕКРЕАЦІЙНИЙ СТРИЖЕНЬ. ПЛАН ТИПОВОГО ПОВЕРХУ

Рис. 8. Учбовий висотний корпус. План типового поверху. Пропозиція

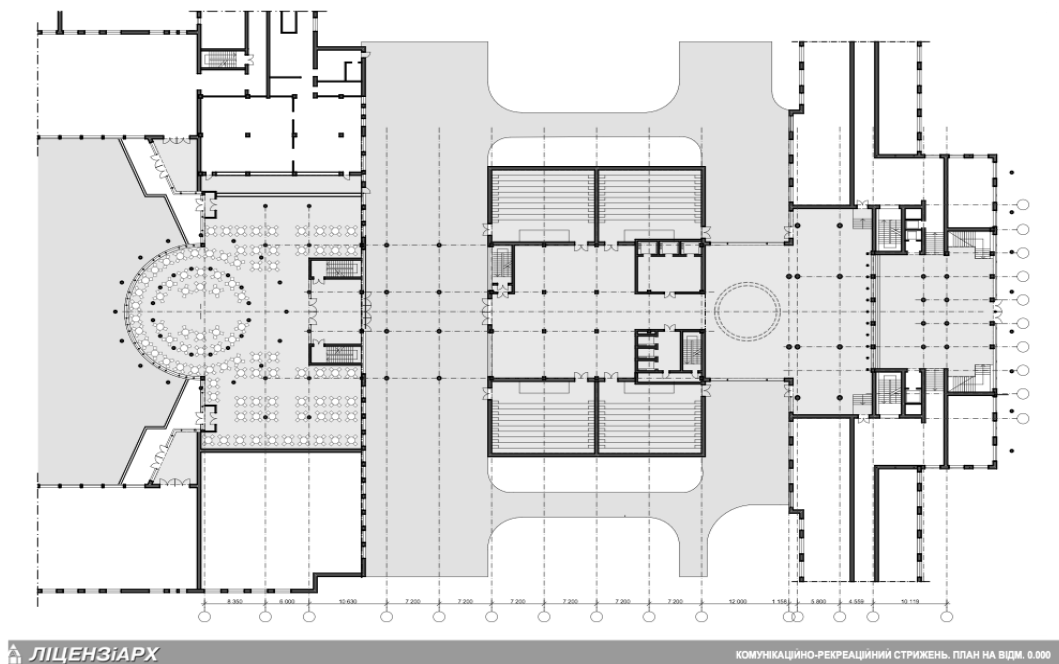


Рис. 9. Комунікаційний планувально-просторовий стрижень. План першого поверху. Пропозиція

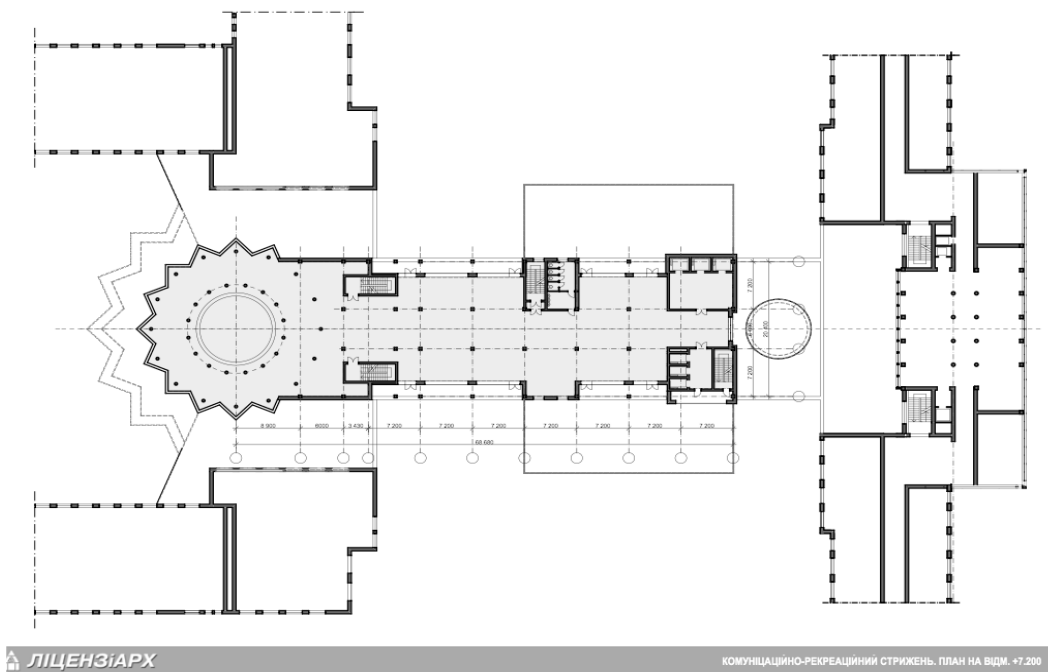


Рис. 10. Комунікаційний планувально-просторовий стрижень. Бібліотека КНУБА. План третього поверху. Пропозиція

льного корпусу. В оздобленні існуючого та нового корпусів використані однакові архітектурні деталі, що надають спорудам більш сучасного вигляду. Між собою вони об'єднані об'ємом їдальні з дворівневим центричним об'ємом читацької зали бібліотеки. Таким чином досягається розширення приміщень існуючої їдальні за рахунок розміщення обідньої зали в новому об'ємі з можливістю використання літньої тераси. Приміщення читальної зали бібліотеки має цікавий двосвітній простір. Перед будівлею формується парадна площа зі сторони фізкультурно-спортивної зони. Між цим блоком і двадцятиповерховим блоком навчальних приміщень існує проїзд для забезпечення пожежогасіння та проїздів до паркінгів. По третьому поверху будівлі мають зв'язок.

У внутрішньому дворі навчальної зони між будівлями запроектовано рекреаційні території та підземні паркінги орієнтовно на 200 машиномісць.

Модернізуючи учбову зону, ми намагалися водночас зберегти і загальну композицію головного фасаду, і надати йому сучасного вигляду шляхом влаштування нового скляного фасаду на відстані метру від існуючого об'єму, оскільки головна задача полягала в збереженні пізнавемості об'єкту реконструкції. Такі типи осклення поширені в Європі, в Азії і Америці (рис. 11, 12, 13). Учбова зона складається з навчальних корпусів університету: центрального, лабораторного з блоком-вставкою, що їх об'єднує, та блоком лабораторій для випробувань, архітектурного корпусу, а також культурно-видовищного блоку, що з'єднує центральний та архітектурний корпуси між собою. Також в цій зоні розміщується бібліотека, крамниці канцтоварів, їдальня та невеличкі кафе. Ця зона обмежена вулицями Освіти та Івана Клименка і знаходиться між рекреаційною і спортивною зонами. На її території передбачені місця для відпочинку та парковки автомобільного транспорту (100 машиномісць) (рис. 4). Добудовані частини з боку двору мають сучасний динамічний образ з використанням великих площин осклення, що водночас додає і сучасного вигляду, і екологічності, і комфортності (рис. 14, 15, 16, 17, 18).

Окремо варто сказати про зміну акцентів в розплануванні вхідної вестибюльної групи головного учбового корпусу. Як видно на розрізі й на плані, ми застосували планувально-просторовий прийом «комунікаційно-стрижневого розташування» зон, що забезпечить зручний прохід в усі зони учбової частини. Розширення головного вестибюля пропонується завдяки прибиранню ненесучої внутрішньої стіни, відкриттю зимового саду і об'єднанню їх в один спільний простір. Головний вестибюль університету сполучений з рекреаційним простором, до якого примикають чотири великі потокові аудиторії на 150 місць кожна. Основні пропозиції щодо модернізації вестибюльної частини полягають в

а.



б.

Рис. 11. Головний учбовий корпус КНУБА. Реконструкція. Загальний вигляд. **а** – існуючий стан, **б** – пропозиція

а.



б.

Рис. 12. Головний учбовий корпус КНУБА. Реконструкція фасаду. Пропозиція



а.



б.

Рис. 13. Головний учбовий корпус КНУБА. Реконструкція фасаду. Пропозиція



а.



б.

Рис. 14. Реконструкція простору учбової зони КНУБА: а – існуючий стан, б – пропозиція



Рис. 15. Формування простору спортивної площі КНУБА



Рис. 16. Реконструкція простору учбової зони КНУБА. Пропозиція



Рис. 17. Бібліотека КНУБА. Пропозиція



Рис. 18. Бібліотека КНУБА. Пропозиція

а.



б.

Рис. 19. Головний вестибюль КНУБА. Реконструкція. а – існуючий стан, б – пропозиція



Рис. 20. Головний вестибюль КНУБА. Реконструкція. Пропозиція



Рис. 21. Головний вестибюль КНУБА. Реконструкція. Пропозиція



а.



б. Рис. 22. Зимовий сад головного вестибюлю КНУБА. Реконструкція. а – існуючий стан, б – пропозиція



Рис. 23. Зимовий сад головного вестибюлю КНУБА. Пропозиція



Рис. 24. Зимовий сад головного вестибюлю КНУБА. Пропозиція



Рис. 25. Зимовий сад головного вестибюлю КНУБА. Пропозиція



Рис. 26. Зимовий сад головного вестибюлю КНУБА. Пропозиція



Рис. 27. Фойє поточних аудиторій. Перший поверх. Пропозиція



Рис. 28. Фойє поточних аудиторій. Перший поверх. Пропозиція

оптимальному поєднанні сучасності, доцільності, функціональності й економічності – максимально акцентовано підлогу, антивандальні металеві меблі й одягнуті в металеві контури колони, мотиви кіл на стелі вестибюлю наслідують малюнок стелі актової зали університету. Незначна різниця у відмітках приміщень підкреслюється сходами на всю ширину вестибюлю. Оздоблення вхідної зони гранітом та мармуром, влаштування декоративних фонтанів і встановлення антивандальних крісел для сидіння, дерева у кадущках, зона Wi-Fi – все разом дозволить створити комфортну рекреаційну зону для студентів та викладачів (рис. 19, 20, 21, 22, 23, 24, 25, 26, 27, 28).

Використаний планувально-просторовий прийом «комунікаційно-стрижневого розташування» учбових зон підкреслено і на третьому поверсі – на рівні бібліотеки з атриумом і верхнім освітленням через великий скляний ліхтар. Читальна зала бібліотеки має радіально-периметральне розташування меблів, для збереження тиші застосовується ковролінове покриття (рис. 10, 29, 30, 31, 32, 33, 34).

На передостанньому поверсі 20-ти поверхової учбової «свічки» планується розмістити Вчену раду університету, яка має вестибюльно-холову частину з шириною рекреації – 6 м і залу засідань за типом сучасної парламентської. У залі передбачено 150 місць, з індивідуальним місцем для кожного члена ради і додаткові місця для глядачів, екрани для доповідей (рис. 7, 35, 36, 37, 38, 39, 40, 41, 42, 43, 44). Над приміщеннями Вченої ради на останньому поверсі розміщуються кабінети керівництва університету.

В учбовій зоні передбачено реконструкцію існуючих та будівництво нових будівель. У складі концепції розвитку університету розроблено проект реконструкції приміщень і створення центру культури і дозвілля КНУБА. Реконструкція актової зали передбачає: виправлення акустики, поліпшення комфортності експлуатації, заміну глядацьких крісел та влаштування артистичних і гримерних приміщень з вбиральнями. Також реконструкцією передбачено оздоблення простору вестибюлю та фойє перед входом до зали на першому і другому поверхах, реконструкцію кафе на першому та приміщення музею на третьому поверхах (рис. 45, 46, 47, 48). Згідно проекту місткість глядацької зали становитиме 720 місць (рис. 49, 50, 51, 52, 53, 54, 55, 56, 57, 58, 59, 60, 61, 62).

На третьому поверсі центру культури і дозвілля розміщено музей КНУБА. Його принципово перероблено, хоча збережено старі конструкції стелі, запроектовано медійний клас на 30 відвідувачів (рис. 63, 64, 65, 66).



Рис. 29. Читальна зала бібліотеки КНУБА, другий, третій поверх. Пропозиція



Рис. 30. Читальна зала бібліотеки КНУБА. Другий поверх. Пропозиція



Рис. 31. Читальна зала бібліотеки КНУБА. Другий поверх. Пропозиція



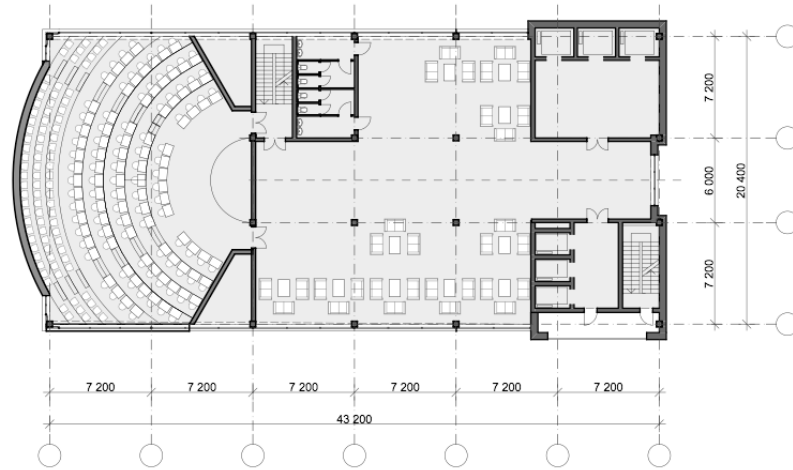
Рис. 32. Читальна зала бібліотеки КНУБА. Третій поверх. Пропозиція



Рис. 33. Читальна зала бібліотеки КНУБА. Третій поверх. Пропозиція



Рис. 34. Читальна зала бібліотеки КНУБА. План. Пропозиція



ЛІЦЕНЗІАРХ

ПОВЕРХ ВЧЕНОЇ РАДИ. ПЛАН

Рис. 35. Зала Вченої ради КНУБА з фойє. План



Рис. 36. Фойє зали Вченої ради КНУБА. Пропозиція



Рис. 37. Фойє зали Вченої ради КНУБА. Пропозиція



Рис. 38. Кафе-бар Вченої ради КНУБА. Пропозиція



Рис. 39. Фойє зали Вченої ради КНУБА. Пропозиція



Рис. 40. Фойє зали Вченої ради КНУБА. Пропозиція



Рис. 41. Кафе-бар зали Вченої ради КНУБА. Пропозиція



Рис. 42. Зала Вченої ради КНУБА. Пропозиція



Рис. 43. Зала Вченої ради КНУБА. Пропозиція



Рис. 44. Зала Вченої ради КНУБА. Пропозиція

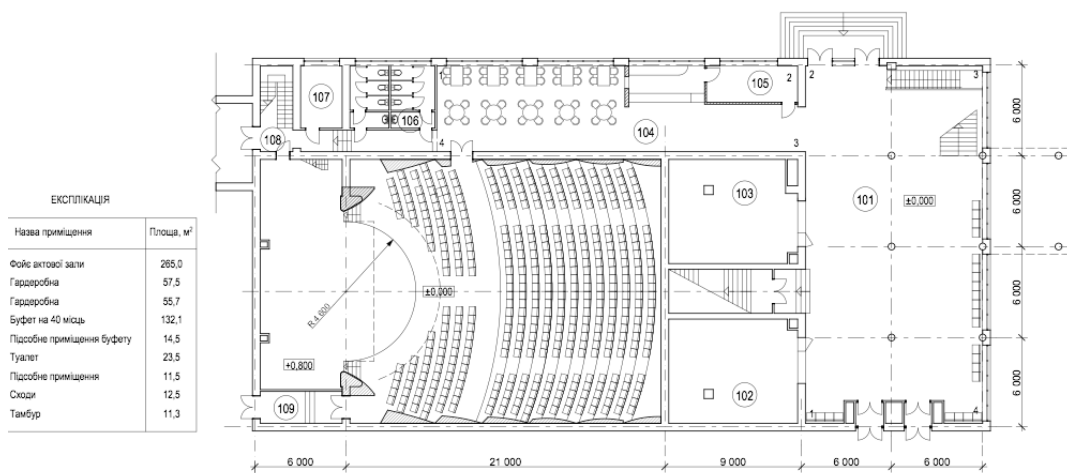


Рис. 45. Кіно-концертна зала. Реконструкція. План 1-го поверху

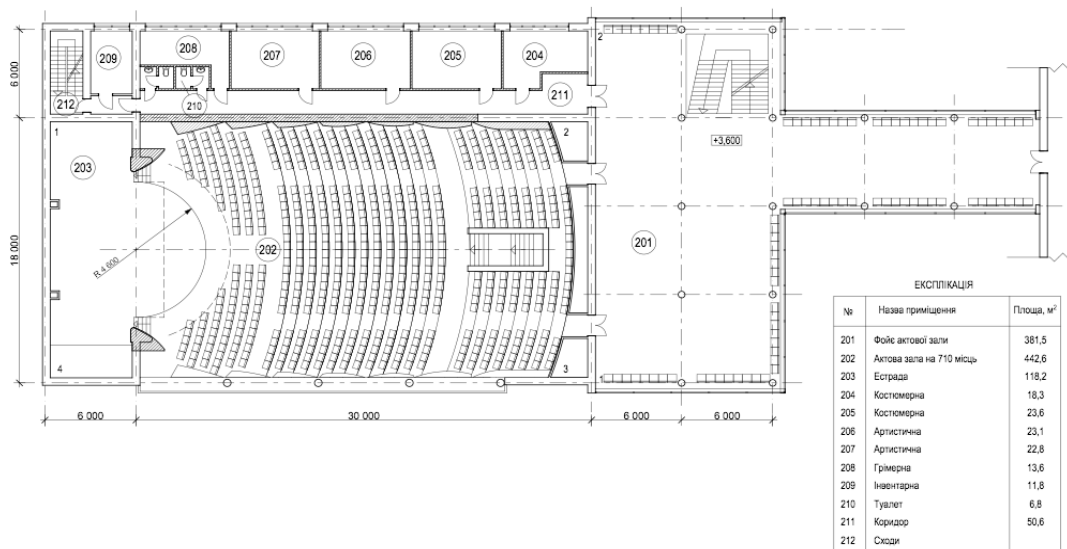


Рис. 46. Кіно-концертна зала. Реконструкція. План 2-го поверху

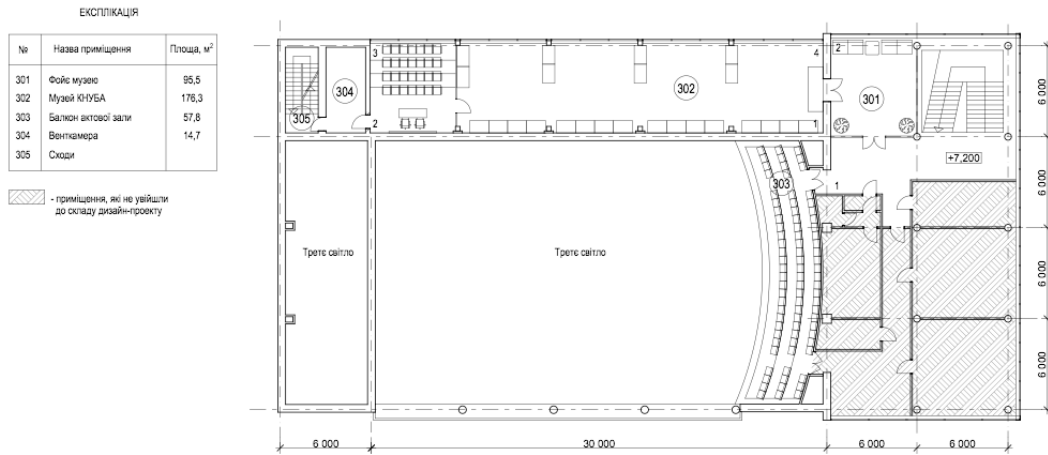


Рис. 47. Кіно-концертна зала. Реконструкція. План 3-го поверху

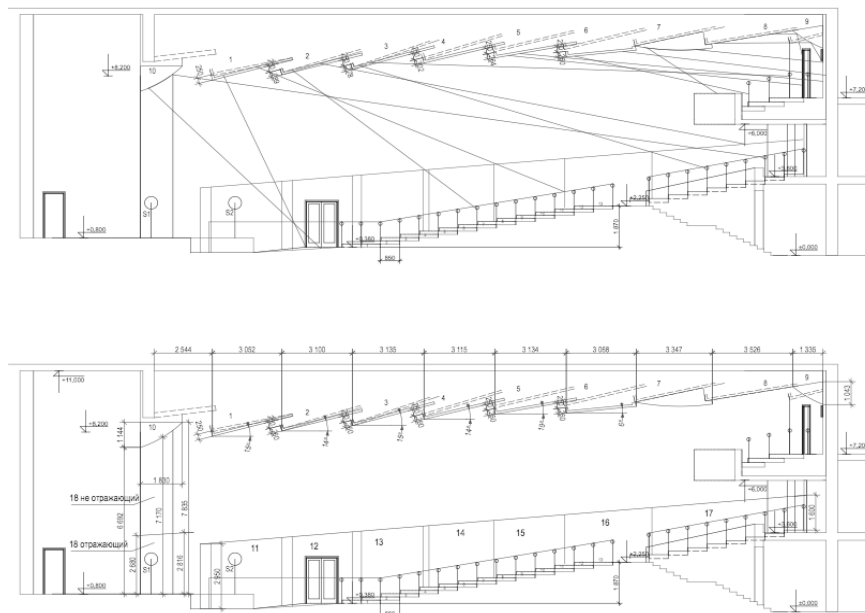


Рис. 48. Кіно-концертна зала. Реконструкція. Розрізи



Рис. 49. Вестибюль кіно-концертної зали КНУБА. Реконструкція. Перший поверх



Рис. 50. Вестибюль кіно-концертної зали КНУБА. Реконструкція. Перший поверх



а.



б. Рис. 51. Перехід з головного учбового корпусу університету до Центру культури і дозвілля КНУБА. Реконструкція. Другий поверх. а – сучасний стан, б – пропозиція



а.



б. Рис. 52. Фойє кіно-концертної зали КНУБА. Реконструкція. Другий поверх. а – існуючий стан, б – пропозиція



а.



б. Рис. 53. Фойє кіно-концертної зали КНУБА. Реконструкція. Другий поверх. а – існуючий стан, б – пропозиція



а.



б. Рис. 54. Сходи фойє кіно-концертної зали КНУБА. Реконструкція. а – існуючий стан, б – пропозиція



Рис. 55. Фойє кіно-концертної зали КНУБА. Реконструкція. Другий поверх



Рис. 56. Фойє кіно-концертної зали КНУБА. Реконструкція. Другий поверх



а.



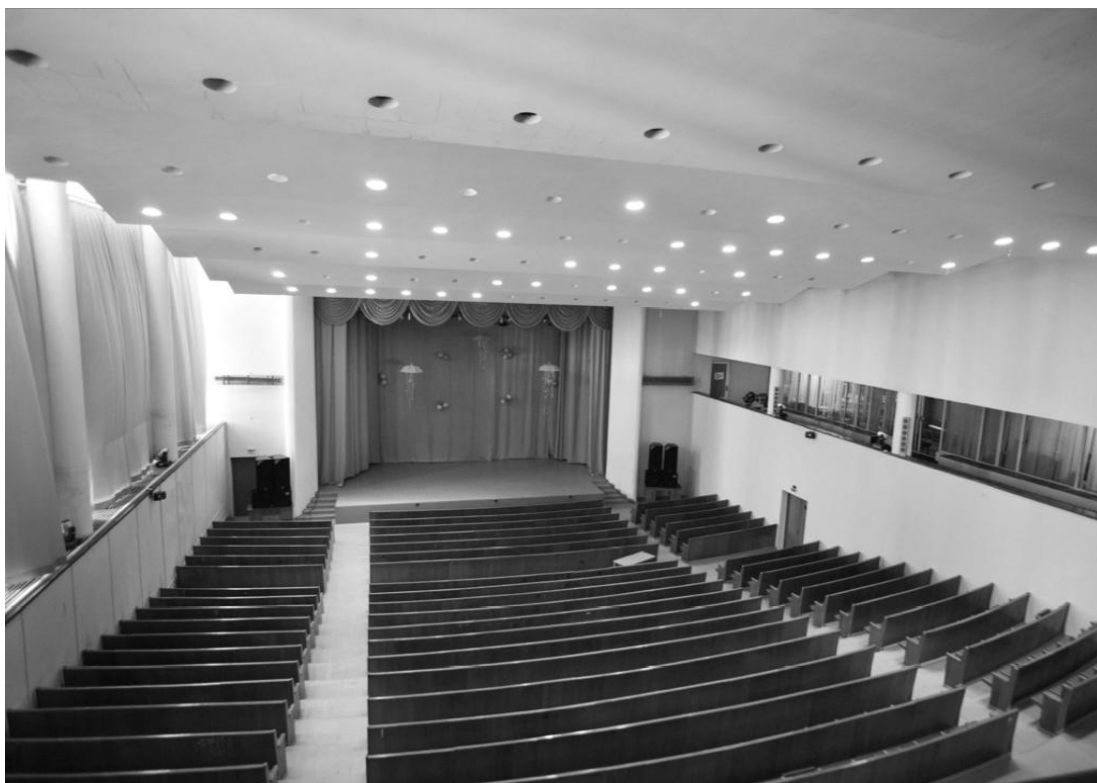
б. Рис. 57. Кіно-концертна зала КНУБА. Реконструкція. а – існуючий стан, б – пропозиція



а.



б. Рис. 58. Кіно-концертна зала КНУБА. Реконструкція. а – існуючий стан, б – пропозиція



а.



б. Рис. 59. Кіно-концертна зала КНУБА. Реконструкція. а – існуючий стан, б – пропозиція



а.



б. Рис. 60. Буфет кіно-концертної зали КНУБА. Реконструкція. Перший поверх. **а** – існуючий стан, **б** – пропозиція



а.



б. Рис. 61. Буфет кіно-концертної зали КНУБА. Реконструкція. Перший поверх. **а** – існуючий стан, **б** – пропозиція



а.



б. Рис. 62. Буфет кіно-концертної зали КНУБА. Реконструкція. Перший поверх. **а** – існуючий стан, **б** – пропозиція



а.



б. Рис. 63. Сходи на третій поверх кіно-концертної зали КНУБА. Реконструкція. **а** – існуючий стан, **б** – пропозиція



а.



б. Рис. 64. Фойє музею КНУБА. Реконструкція. Третій поверх. а – існуючий стан, б – пропозиція



а.



б. Рис. 65. Музей КНУБА. Реконструкція. Третій поверх. а – існуючий стан, б – пропозиція



Рис. 66. Музей КНУБА. Реконструкція. Медійний клас. Третій поверх. Пропозиція



Рис. 67. Фізкультурно-спортивний корпус КНУБА. Реконструкція трибун стадіону. Пропозиція

Єдність стилю комплексу досягається взаємозв'язком факторів, що визначають архітектурний простір – функції, матеріалу, художнього змісту і форми.

Реконструкція фізкультурно-спортивної зони, яка межує з навчальною, мінімальна. Спортивний корпус з плавальним басейном і закритими спортивними залами облицьовується сучасними оздоблювальними матеріалами. Глядацькі трибуни стадіону облаштовуються антивандальними сидіннями в національних кольорах України, і накриваються легким прозорим дашком (рис. 67). Це надасть можливість більш комфортного розміщення глядачів і проведення на території стадіону урочистих заходів на відкритому повітрі.

Житлова зона розташована за спортивною і охоплює будівлі гуртожитків зі спортивними майданчиками у дворах та рекреаціями. Вона обмежена вулицями Максима Кривоноса, Івана Клименка та Освіти. У житловій зоні запропоновано реконструювати існуючу будівлю гуртожитку за адресою вул. Івана Клименка, 5. Концепцією передбачено збільшення рівня комфортності житлових приміщень та підвищення поверховості будівлі з 3-х до 5-12 поверхів без погіршення інсоляції приміщень в існуючих будівлях гуртожитків, що стоять напроти. Конструктивна система надбудови спирається на власний конструктивний каркас без навантаження на існуючу будівлю. Конструкції існуючої будівлі підсилюються (рис. 68, 69).

Передбачається модернізація готельних корпусів і розташування в колишньому корпусі військової кафедри за адресою вул. Івана Клименка повноцінного трьох-чотирьохзіркового готелю, зорієнтованого як на гостей університету, так і в цілому для потреб міста. Облаштовуються корпуси гуртожитків. Зокрема, т.зв. геодезичний корпус, збудований у стилі конструктивізму, зберігає свою автентичну стилістику і композицію об'ємів після надбудови двох поверхів з сучасним оскленням (рис. 68, 69, 70, 71, 72). Їх нависання зумовлювалось умовами дотримання інсоляції. У дворі житлової зони передбачено підземний паркінг, над ним наземний паркінг, який «накритий» спортивними майданчиками з тенісними кортами, майданчиками для баскетболу, міні-футболу, бадмінтону. Такі ж спортивні майданчики влаштовані на даху кафе «Марія» – чим не модернізована ідея експлуатованого плоского даху, висунута в часи функціоналізму 1920-х-1930-х років (рис. 4, 70, 71).

Концепцією передбачається також виконати утеплення фасадів існуючих будівель з облицюванням їх керамогранітними плитами. Архітектурно-художній образ нових та реконструйованих існуючих будівель зберігає існуючу стилістику і впізнаваність університету (рис. 5, 11, 12, 13, 68, 69, 70, 71, 72).

Для успішної реалізації концепції необхідно подолати часткові протиріччя економії заради соціального та естетичного результату. Концепція передбачає функціонування комплексу як «відкритої» системи з можливістю надання в аренду приміщень Центру культури та дозвілля університету, використання готельного комплексу для потреб міста.

Запропонована архітектурно-будівельна концепція розвитку Київського національного університету будівництва і архітектури дозволить підвищити статус КНУБА на загальнодержавному та міжнародному рівнях як головного ВУЗу України архітектурно-будівельного напрямку; привести рівень комфортності будівель університету у відповідність сучасним вимогам; збільшити загальні площі учбових будівель на 28000м², житлових на 13000м²; влаштувати додатково 450 парковочних місць; створити стилістично завершений цілісний містобудівний ансамбль комплексу КНУБА.

а.



б. Рис. 68. Будівля гуртожитку КНУБА. Реконструкція. **а** – існуючий стан, **б** – пропозиція



Рис. 69. Архітектурно-будівельна концепція розвитку КНУБА. Загальний вигляд



Рис. 70. Житлова зона КНУБА. Реконструкція. Фото з макету

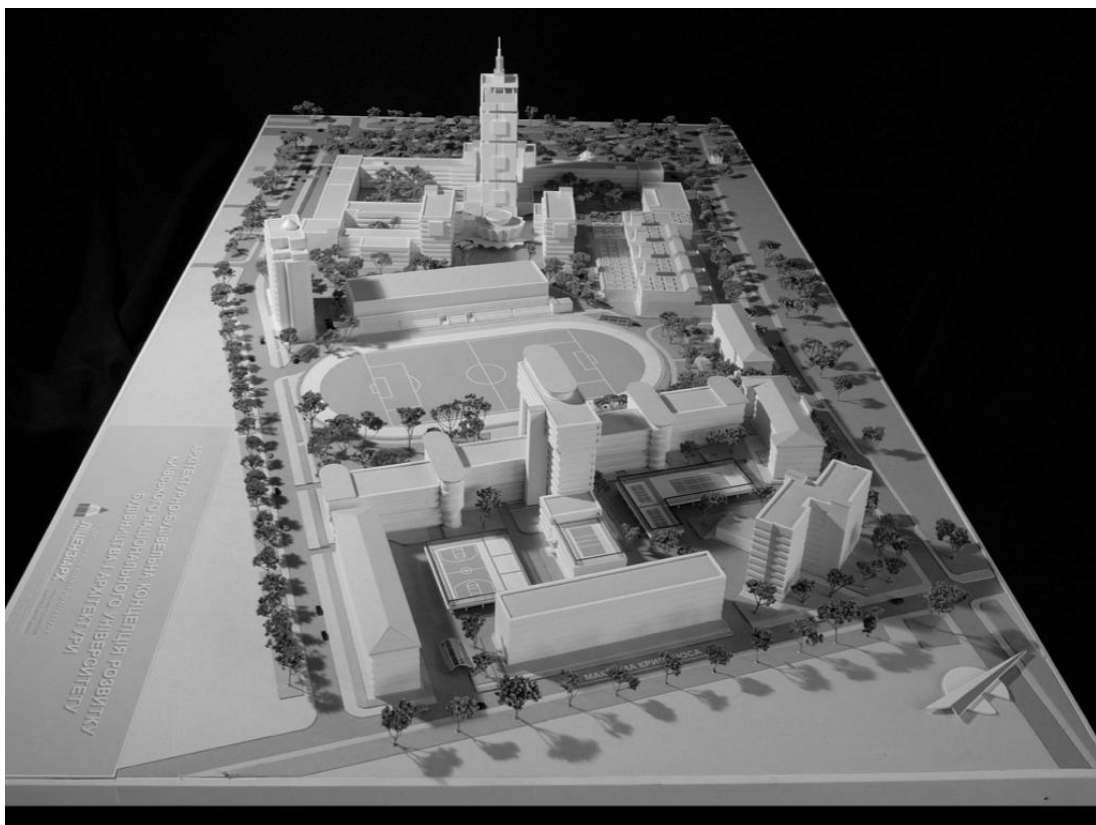


Рис. 71. Архітектурно-будівельна концепція розвитку КНУБА. Фото з макету



Рис. 72. Архітектурно-будівельна концепція розвитку КНУБА. Фото з макету

Література

1. Державний архів м. Києва (ДАК), ф. 100 оп. 1 № 206.
2. ДАК ф.100 оп. 1 № 1314.
3. ДАК ф.163 оп.6 № 145.
4. ДАК ф.100 оп.1 № 1080.
5. ДАК ф.100 оп.1 № 1159.
6. Чепелик В.В., Кашенко О.В. Архітектурному факультету КНУБА - 70 років. - "Сучасні проблеми архітектури та містобудування", К:КНУБА, 2000. - № 8. - С.8-16
7. Чепелик В. В. Український архітектурний модерн / Віктор Васильович Чепелик. – К.: КНУБА, 2000. – 378 с., іл.
8. Сайт КНУБА www.knuba.edu.ua.
9. Ковальський Л.М., Ковальська Г.Л. Архітектура вищих навчальних закладів. Університети третього тисячоліття. – К.: Основа, 2011. – 256 с.

Аннотация. Рассмотрена многолетняя история Киевского национального университета строительства и архитектуры и содержание разработанной проф. О. С. Слепцовым концепции архитектурно-строительного развития КНУСА.

Ключевые слова: архитектурно-строительная концепция, киевский национальный университет строительства и архитектуры, развитие.

Annotation. Considered a long history of Kyiv National University of Construction and Architecture, as well as content of the architectural and construction concept of development of the university, elaborated by professor O. Sleptsov.

Keywords: Architectural and construction concept, Kyiv National University of Construction and Architecture, development.