

УДК 727.3

Кандидат архітектури, доцент **Щербаков О.В.**
арх. **Кіщенко А.О.**
Київський національний університет архітектури

СПЕЦИФІКА ОРГАНІЗАЦІЇ ПРОСТОРУ МАЛИХ ВИЩИХ НАВЧАЛЬНИХ ЗАКЛАДІВ

Анотація. Розглядаються питання, що виникають при формуванні малих вищих навчальних закладів(ВНЗ). Формулюється концепція і визначається специфіка організації простору даного типу будівель. Наводиться інтерпретація типологічної планувальної схеми вищого навчального закладу на прикладі існуючого об'єкту – Інституту Менеджменту в Індії, м. Калькутта.

Ключові слова: завдання, типологія, нормативна база, концепція, типологічна планувальна схема, сегмент і проектування вищих малих навчальних закладів.

Вступ України в епоху третього тисячоліття ознаменувався глибокими змінами в соціально-економічному та культурному розвитку суспільства. До теперішнього часу відбувається глибока трансформація соціального та суспільного життя, в результаті якої формується нові цінності й виникають нові потреби. Ущільнення рутинних потреб людини – нівелювання меж його особистого і соціального простору, підвищує критерій якості до архітектурного середовища. Будівля, як архітектурний об'єкт, стає не тільки місцем реалізації потреб суспільства, а й предметом іміджу, об'єктом комунікабельності. Динаміка зміни поглядів суспільства, моди, розвиток технологій роблять актуальним розвиток архітектурного простору як саморегульованої системи. Системи, здатної органічно відповідати мінливим запитам суспільства й технічного прогресу, і це твердження на пряму відноситься до навчальних закладів.

Тому проектування навчального закладу є складним і цікавим завданням, призначеним задовольнити потреби культурної еволюції та сформувати нову генерацію спеціалістів, що володіють існуючими надбаннями в своїй галузі, але й спираються на нові тенденції формування архітектурного середовища. Виходячи з вище наведеного, варто зазначити, що в Україні існує не достатня кількість ВНЗ культури і мистецтв, особливо у регіонах віддалених від центру, [4]. Основу контингенту для даного типу будівель складає молодь віком 16-35 років.

Все більшого значення набуває ускладнення функції в одному об'ємі. Це

відбивається на постійній диверсифікації громадських просторів у місті, їх безперервній зміні і ускладненні внутрішньої організації. Велика різноманітність учбових закладів дає можливість виділити групи якостей, які в тій чи іншій мірі впливають на процес їх формування, і дають можливість виділити принципи, які так чи інакше впливають на процес формування архітектурного простору. Сучасне архітектурне формування вищих навчальних закладів, спирається на велику кількість обов'язкових факторів, [6]. Виділимо три найбільш суттєвих фактори, які і будують «каркас» простору:

Багатофункціональність є адекватним перетворенням і концентрацією функціональних потоків в певному місці. Багатофункціональність може бути представлена в міському середовищі як концентрація високої функціональної щільності в каркасі міста, де маяками слугують самі елементи міської планувальної структури – будівлі й споруди. Даний фактор набуває все більшого значення в сучасному проектуванні. Концентрація функції і накопичення її у сучасних реаліях ускладнює організацію простору штучного середовища.

Стійкість – це якість архітектури, яка за допомогою ефективного і помірною використання матеріалів, енергії і простору прагне максимально зменшити негативний вплив людини на навколишнє середовище. Стійка архітектура використовує свідомий підхід збереження енергії та дотримання екологічних принципів у дизайні архітектурного середовища. Ідея стійкості або екологічного дизайну виявляється не у впливі на навколишнє середовище, а в відновленні зв'язку людини з природою і використанні поновлюваних ресурсів. Це динамічна рівновага між виробництвом і суспільством, призначена для формування довгострокових відносин між користувачем і об'єктом.

Адаптивність – самоорганізація, здатність системи пристосовуватися до різних умов навколишнього середовища або запитів суспільства. Розвиток технологій змінює уявлення споживача про комфорт, якість і функціональність будівлі, тому забезпечення максимальної експлуатаційної автономності, легкого демонтажу, заміни та реконструкції інженерних елементів будівлі дає можливість уникнути швидкого старіння, втрати фінансової та соціальної привабливості, а також не дозволяє втратити архітектурному об'єкту актуальність свого призначення. Таким чином, під адаптованою структурою розуміється її здатність отримувати нові якості для реорганізації або наближення своєї будови до оптимальної, [5].

Таким чином, специфіка організації простору малих вищих навчальних закладів має володіти прозорою типологією, яка виступає як керована цілісна адаптивна система з певним порядком взаємодії функціональних програм,

конструкції і форми. Наведені вище фактори забезпечують компонентам штучної середовища статику і динаміку по відношенню один до одного, де зміну базової моделі простору приводять в рух зовнішні і внутрішні чинники.

Це все основні фактори, але для більш чіткої картини, варто розглянути функціональний набір сегментів, які складають основні чинники та допомагають формувати «каркас» простору.

Данні малі ВНЗ можуть поєднувати у собі багато сегментів, таких як: учбовий, освітянський, бібліотечний, спортивний, видовищний, виставковий, харчування, медичний, адміністративний та господарський, [3].

Учбовий сегмент виконує основну функцію будівлі й включає у себе:

- лекційні аудиторії;
- аудиторії групових занять;
- аудиторій для креслення і дипломного проектування;
- лабораторії;
- аудиторії для малювання та скульптури;
- складські приміщення при аудиторіях.

Освітянський сегмент своїм складом схожий на учбовий, але спрямований на доузівську і післявузівську підготовку:

- групи підвищення кваліфікації кадрів;
- аудиторії для проведення семінарів, лекцій та презентацій;
- підготовчі групи абітурієнтів.

Адміністративний сегмент є ключовою частиною таких типів будівель, і складеться з:

- приміщень вченої ради;
- канцелярії;
- відділу аспірантури;
- профкому;
- відділу кадрів;
- приміщень деканату;
- групи приміщень ректорату;
- приміщень кафедр;
- бухгалтерії;
- архіву.

Спортивний сегмент складається з наступних приміщень:

- кімнати для обслуговування відвідувачів секцій;
- спортивні зали (універсальний та спеціалізовані);
- приміщення для обслуговування глядачів спортивних змагань.

Бібліотечний сегмент включає в себе:

- читальні зали для студентів і викладачів;
- групу приміщень книгосховища;
- службово-виробничі приміщення;
- каталог;
- групу приміщень для співробітників бібліотеки.

Сегмент громадського харчування може проектуватись, як кафе, ресторан, столова або різні їх поєднання і включає в себе:

- приміщення для обслуговування відвідувачів;
- площі для приготування їжі та напоїв;
- кімнати для обслуговуючого персоналу.

Видовищний сегмент складається з приміщень для відпочинку, а саме:

- групи кімнат для обслуговування відвідувачів;
- приміщень для розваг (клуби за інтересами);
- актовий зал;
- приміщень для забезпечення кінопоказу, звуку та світла;
- групи приміщень для обслуговування артистів;
- складські приміщення;
- репетиційні.

Виставковий сегмент складається з площ для експонування та зберігання предметів мистецтва і включає в себе:

- групи приміщень для обслуговування відвідувачів експозиції;
- виставкові зали;
- запасник;
- групи кімнат для персоналу.

Господарський сегмент включає в ВНЗ технічні приміщення (бойлерну, вентиляційні, електрощитові, водозабірні та ін.).

Вибір ділянки під забудови навчального закладу здійснюється з врахуванням його транспортної доступності і очікуваної кількості відвідувачів. У складі цієї ділянки передбачаються такі зони:

- площа перед головним входом;
- територія для відпочинку(пішохідні доріжки, озеленення, малі архітектурні форми);
- майданчики для стоянки автомобілів;
- господарська зона, ізольована від відвідувачів;
- майданчики для сезонних дозвільних заходів;
- паркова зона;
- проїзди для транспорту.

Медичний сегмент включає в себе обов'язкові приміщення, такі як:

- кабінет завідуючого медпунктом й чергової сестри;
- процедурну;
- групу кабінетів лікарів (стоматолог, фізіотерапевт, терапевт).

Функціональна структура ВНЗ складеться в першу чергу із основних функціональних процесів вказаних раніше сегментів, а саме: лекційних та групових аудиторій, читального, спортивного, актового, виставкового, харчувального залів, приміщень ректорату, медпункту й технічних.

Названі основні функціональні процеси в малих вузах (до 5000 студентів), [4] які організуються за допомогою типологічної планувальної схеми ВНЗ де головним елементом є інформаційно-розподільчий простір.

При проектуванні ВНЗ використовується широка нормативна база:

СНиП 2.08.02-89 Громадські будівлі та споруди;

СНиП II-68-78 «Вищі Навчальні Заклади»;

СНиП 2.08.02-89 «Проектування вищих навчальних закладів і інститутів підвищення кваліфікації» довідковий посібник;

СНиП 2.08.02-89 «Проектування навчальних комплексів і центрів» довідковий посібник;

ДБН В. 2. 2.-3-97 Будинки і споруди. Будинки та споруди навчальних закладів.

Виходячи з вище наведених положень формулюється концепція організації ВНЗ. Вона полягає у використанні інформаційно-розподільчого простору типологічної планувальної схеми. Цей елемент є основним простором закладу, навколо якого поєднується простір усіх функціональних сегментів. Саме інформаційно-розподільче ядро в першу чергу визначає композицію і спрямованість

формування будівлі, яка проектується.

Концепція дозволила дати нижче викладену автором інтерпретацію існуючої типологічної планувальної схеми ВНЗ в конкретному проекті з урахуванням його завдання (потужності, складу і площі приміщень), а саме архітектурного Інституту менеджменту в м. Калькутта, Індія, що являє собою наступну просторову організацію (рис. 1).

Земельна ділянка площею 0,7 га має спокійний рельєф, який представляє собою рівнину. Особливі зусилля докладені для того, щоб уникнути монотонності композиції. Просторові зони були створені уздовж вигнутого скла фасаду, надаючи їм більш цікавий і динамічний вид. Основна увага була приділена взаємодії простору не тільки для студентів, а й викладачів – заохочення до обміну знаннями та ідеями на всіх рівнях. Генпланом передбачено чітке зонування території з урахуванням санітарно-гігієнічних та протипожежних вимог, транспортних та інженерних комунікацій.

Будівля Інституту менеджменту має учбовий, освітнянський, бібліотечний, виставковий, адміністративний, господарський, спортивний, видовищний, харчувальний медичний сегменти, що поєднуються між собою головним комунікаційно-розподільчим ядром – трьоповерховим атриумом, який починається на першому поверсі.

Будівля Інституту менеджменту – яскравий приклад того, що демонструє основні сучасні фактори формування ВНЗ, а саме – багатофункціональності, стійкості та адаптивності.

Комунікаційно-інформаційне ядро – великий хол з основними сходами та ліфтом. Для зручності відвідувачів в ньому розміщено, виставкову зону та місця для відпочинку, що мають верхнє освітлення. Прикрасою цього атриуму є тераси, які виходять на три рівня коридорів кожного поверху.

Виразність фасадів досягається кольоровим повздовжнім ритмічним склінням, який трактується авторами проекту як символ динамічності й непередбачуваності молоді. Кольоровий фасад надає Інституту неповторну особистість, і це перша будівля в Індії такого вирішення ВНЗ.

Цей інститут, що відповідає міжнародним стандартам, не тільки надає сучасні зручності, а ще й має архітектурний вираз, який символізує всі вище перелічені фактори.

Таким чином, специфіка організації простору малих вищих навчальних закладів полягає в його багатоступовості і різнофункціональності, в основних факторах і наявності інформаційно-розподільчого ядра, яке дозволяє найбільш ефективно

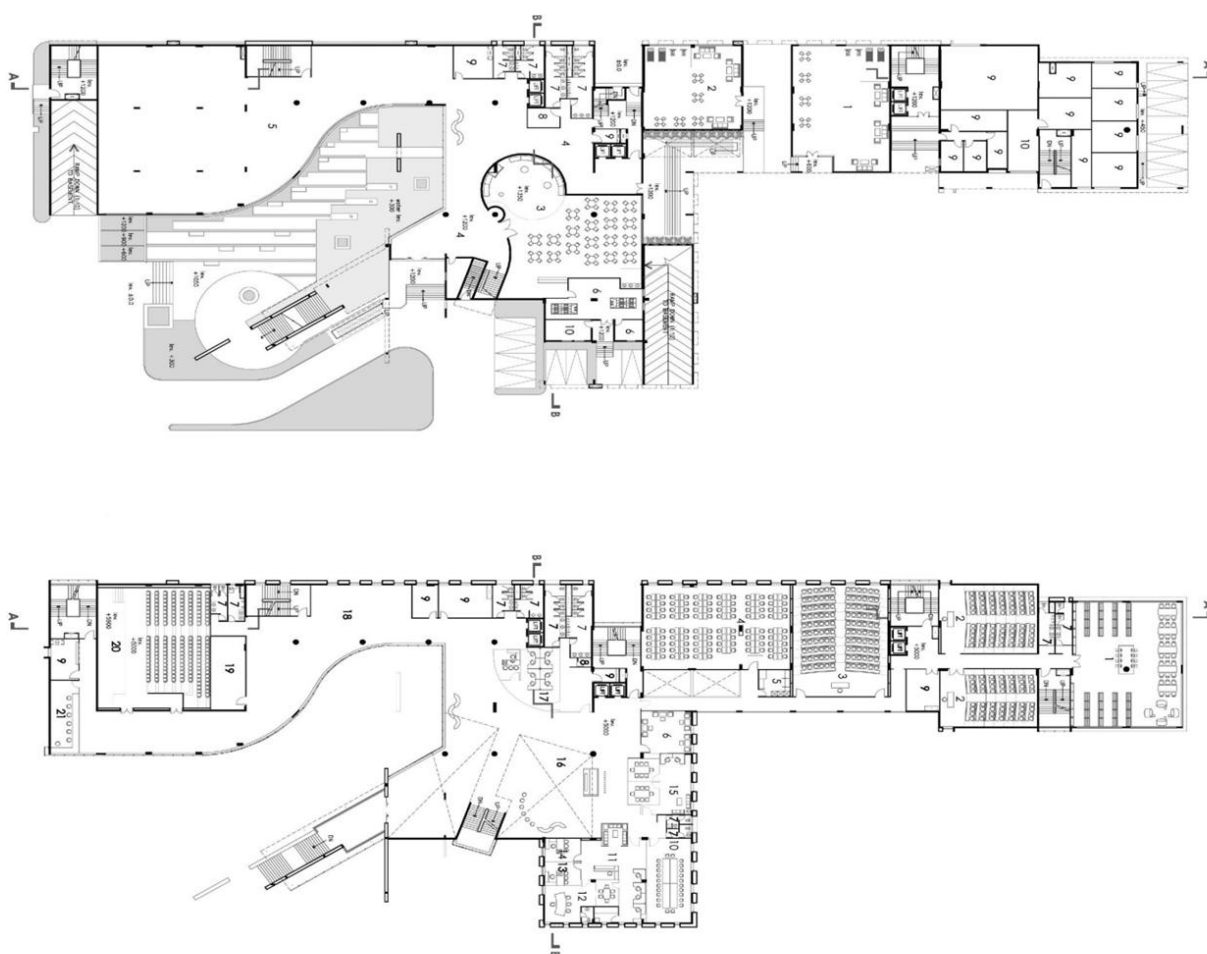


Рис.1. Інститут Менеджменту в м. Калькутта, Індія.

1.1. Головний фасад. 1.2. Інформаційно-розподільчий простір.

1.3. План 1-го поверху. 1.4. План 2-го поверху.

1.4.

формувати структуру даного виду об'єктів освіти.

Література

1. Г.Н. Цытович Политехнические институты: обзор / Цытович Г.Н. — М., 1974.
2. Г.Н. Цытович. Учебные корпуса политехнических институтов: обзор / Цытович Г.Н. — М., 1974.
3. В. В. Адамович, Б. Г. Бархин, В. А. Варезкин и др./ Под общ. ред. И.Е. Рожина, А. И. Урбаха Архитектурное проектирование общественных зданий и сооружений: Учебник для вузов — 2-е изд., перераб. и доп. — М: Стройиздат, 1984г.
4. Л. М. Ковальский, Г.Л. Ковальска. Архитектура вищих навчальних закладів. Університети 3-го тисячоліття — К.: Основа, 2011.
5. Сорокина И.О. Теоретические основы понятия «интеграция» и принципы ее осуществления [Электронный ресурс] // Сорокина И.О. // Менеджмент в России и за рубежом. – 2008. – № 2
6. Антошвили М.Е. Оптимизация функционального зонирования / Антошвили М.Е. — М., 1986.

Аннотация: Рассматриваются вопросы, возникающие при формировании малых высших учебных заведений (ВУЗов). Формулируется концепция и определяется специфика организации пространства данного типа зданий. Приводится интерпретация типологической планировочной схемы высшего учебного заведения на примере существующего объекта – Института Менеджмента в Индии г. Калькутта.

Ключевые слова: задачи, типология, нормативная база, концепция, типологическая планировочная схема, сегмент и проектирования высших малых учебных заведений.

Annotation: The article talks about formation of the small higher education institutions (HEIs). And formulated the concept of space is determined by the specificity of this type of buildings. We give typological interpretation of the planning scheme institution of higher education as an example of the existing object – Institute of Management in India of Calcutta.

Keywords: task typology, regulatory framework, concept, planning typological scheme and design segment of small high schools.